

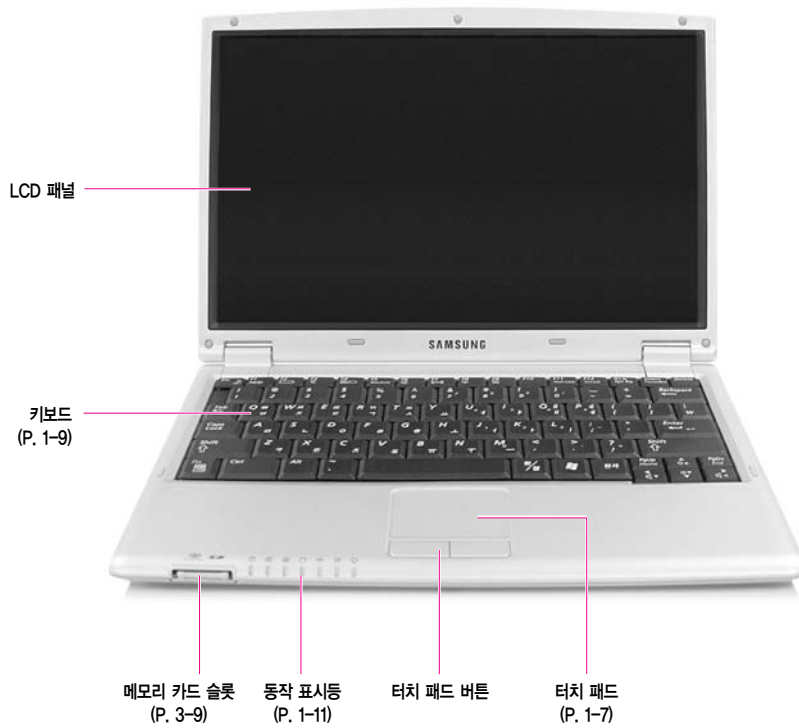
제기!

시작하기

본 시스템을 사용하기 위해서
기본적으로 알아야 할 사항입니다.
시스템 구성과 기본적인 사용법에
대해 간단히 설명합니다.

시스템 살펴보기

앞면



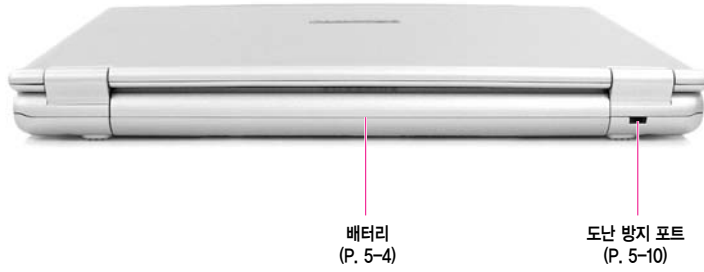
오른쪽면



왼쪽면



뒷면



밑면



시스템 켜고 끄기

시스템 켜기

1. 별도로 제공되는 '컴퓨터 설치 안내' 를 참고하여 배터리를 장착하고 AC 어댑터를 연결합니다.
2. LCD 패널을 보기 편한 각도로 엽니다.
3. 전원 버튼을 눌러 시스템을 켭니다.



주의 : LCD 패널을 한 손으로 무리하게 열 경우 시스템에 충격이 가해질 수 있으므로 반드시 두 손으로 여십시오.

시스템 끄기

1. 바탕화면의 시작 단추를 누릅니다.
2. 메뉴에서 컴퓨터 끄기를 선택합니다.
3. [시스템 종료]에서 끄기를 클릭합니다.



주의 : 시스템 오류로 인하여 정상적으로 종료되지 않을 때에는 전원 버튼을 4초 이상 눌러서 종료합니다. 이 때 시스템을 다시 켜면 시스템 검사 프로그램이 실행됩니다.

사용자 계정 등록 및 사용자 전환하기

한 대의 컴퓨터에 여러명의 사용자를 등록하여 자신만의 환경을 구축하여 사용할 수 있습니다. 사용자를 추가하고 전환하는 방법을 알아봅니다.

■ 사용자를 추가로 등록하려면

1. 시작 > 제어판을 클릭합니다.
2. 사용자 계정을 클릭한 후, 새 계정 만들기를 클릭합니다.
3. 이름을 입력하고 다음을 클릭합니다.
4. 계정 유형을 선택하고 계정 만들기를 클릭합니다. 새로운 사용자 계정이 만들어 집니다.

- 참고** : 관리자 계정으로 로그인 했을 때 사용자 계정을 삭제하려면
1. 삭제할 사용자 계정을 클릭한 후, 계정 삭제를 클릭합니다.
 2. 파일 유지 또는 파일 삭제 클릭한 후, 계정 삭제를 클릭합니다.

■ 사용자를 전환하려면

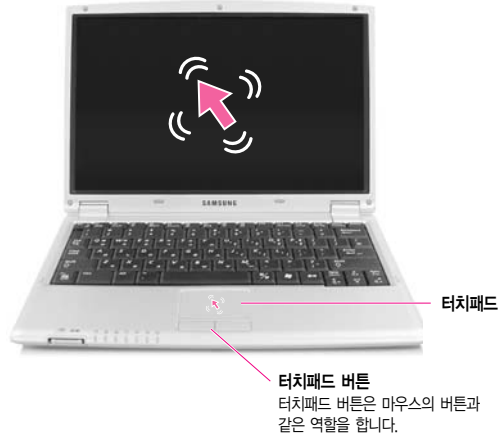
1. 시작 > 로그오프를 클릭합니다.
2. 사용자 전환을 클릭합니다.



3. 시작 화면에서 전환 할 사용자 이름을 클릭합니다.

터치패드

터치패드에 손가락을 대고 움직이면 화면의 포인터(화살표)가 움직입니다.



참고 : 터치패드 잠그기

- 터치패드를 사용하지 않고 키보드와 마우스만을 사용하려면 터치패드의 기능을 잠글 수 있습니다.
- 터치패드 기능을 잠그려면 **(Fn) + (F9)** 키를 누릅니다.

■ 클릭 (선택) 기능

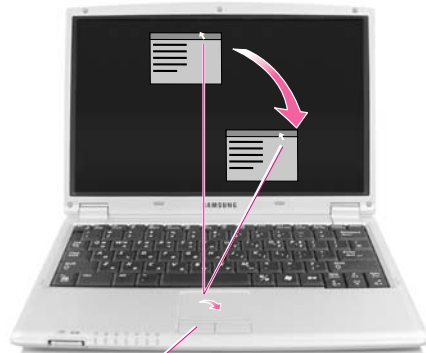
터치패드에 손가락을 대고 선택하고자 하는 아이콘이나 항목 위치에 포인터를 대고 한번 (Tapping) 두드립니다.
클릭 기능은 문서 작업시 '커서'를 옮길 때도 사용합니다.

■ 더블 클릭 (실행) 기능

터치패드에 손가락을 대고 실행하고자 하는 항목 위치에 포인터를 두고 빠르게 두 번 (Double tapping) 두드립니다.
또는, 터치패드 버튼의 왼쪽 버튼을 빠르게 두 번 누릅니다.

■ 드래그 (이동/ 선택) 기능

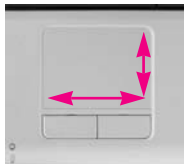
드래그 할 부분을 터치패드 왼쪽 버튼으로 누른 상태에서 원하는 위치로 끌어 이동시킵니다.



버튼을 누른 상태 터치패드 포인터는 화면의 제목 표시줄에 위치하여야 합니다.

■ 터치패드의 스크롤 기능

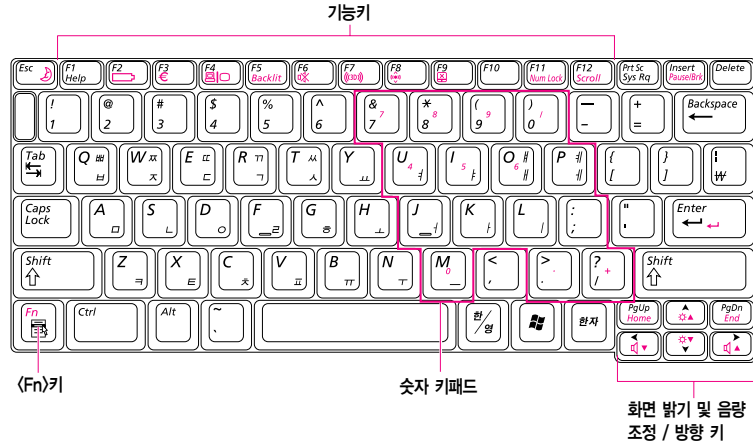
일반 휠 마우스의 휠 다이얼(스크롤)과 같은 기능을 터치패드에서도 사용할 수 있습니다. 터치패드의 오른쪽(상, 하) 가장자리나 아래쪽(좌, 우) 가장자리 부분을 이용해보세요. 단, 일부 프로그램은 지원되지 않을 수 있습니다.



- 주의** : 터치패드로 마우스를 움직이려 할 때는 손가락으로 하십시오. 그렇지 않을 경우 터치패드를 손상시킬 수 있습니다.
- 시스템을 켜서 윈도우로 부팅하는 동안에 터치패드와 터치패드 버튼을 조작하면 윈도우 부팅 시간이 늦어질 수 있습니다.








- 참고** : 터치패드와 터치패드 버튼을 좀 더 다양한 기능으로 사용하려면 시작 > 제어판 > 프린터 및 기타 하드웨어 > 마우스 부분을 참고합니다.




키보드 사용하기



■ 기능키: (Fn)키와 함께 사용

(Fn) 키와 조합	이름	기능
	REST	컴퓨터를 절전 모드로 전환합니다. 다시 사용하려면 전원 버튼을 누릅니다.
	Gauge	전원 공급 상태와 배터리 잔량을 볼 수 있습니다.
	Euro	유럽 통합 화폐 기호를 입력할 때 사용합니다.
	CRT/LCD	외부 디스플레이 장치를 연결하였을 때, LCD 또는 외부 디스플레이 장치로 변경합니다. (P. 6-8)
	Backlit	LCD 조명을 끄고 켭니다.
	음소거	소리를 끄고 켭니다.
	SRS	스테레오 스피커의 공간감을 확장시켜 음향을 보다 입체적으로 느끼게 해줍니다. 버튼을 눌러 아래의 모드에서 음향을 효과적으로 들을 수 있습니다. 참고 : WOW XT ON 모드 : 음악을 감상할 때 선택합니다. : TruSurround XT ON 모드 : 영화를 감상할 때 선택합니다. : SRS OFF 모드 : SRS 기능을 끕니다. : SRS 기능은 컴퓨터의 내장 스피커와 헤드폰에서만 지원되며 S/PDIF 잭에서는 지원되지 않습니다. 주의 : SRS 기능을 사용할 경우 재생하는 음에 따라 잡음이 생길 수 있습니다. : 다.
	무선 랜	무선 랜이 제공되는 모델에서 무선 랜 기능을 끄고 켭니다.
	터치패드	터치패드 기능을 끄고 켭니다.
	Num Lock	숫자 키패드를 사용할 수 있게 합니다.
	Scroll Lock	일부 프로그램에서 커서의 위치는 이동하지 않으면서 화면만 위아래로 스크롤하도록 합니다.
	Pause/Brk	DOS 모드에서 화면의 스크롤을 잠시 멈추거나 빠져나갑니다.

 키와 조합	이름	기능
	Home	문장의 처음으로 이동합니다.
	End	문장의 끝으로 이동합니다.
	소리작게	소리를 작게 합니다.
	소리크게	소리를 크게 합니다.
	밝게	LCD 화면을 밝게 합니다.
	어둡게	LCD 화면을 어둡게 합니다.

키	기능
	Page Up / page Down, 방향 키 페이지의 위 아래로 이동하거나 커서 방향을 이동합니다.
	어플리케이션 키 터치패드 오른쪽 버튼의 역할을 합니다.
	윈도우 키 시작 메뉴를 보여줍니다.

동작 표시등

컴퓨터의 동작 상태를 파악할 수 있습니다.



표시등	이름	기능
	Num Lock	숫자 키패드가 활성화되어 있을 경우 켜집니다.
	Caps Lock	영문자를 대문자로 입력하도록 되어 있을 경우 켜집니다.
	Scroll Lock	일부 프로그램에서 커서의 위치는 이동하지 않으면서 화면만 위아래로 스크롤하도록 되어 있을 경우 켜집니다.
	하드디스크	하드디스크가 동작 중일 때 깜빡입니다.
	무선 랜	무선 랜이 켜져 있을 경우 켜집니다. (무선 랜이 장착되어 있지 않은 모델에서는 동작하지 않습니다.)
	충전	연두색 켜짐 - AC 어댑터로 동작 중인 경우, 배터리 충전 완료 상태 주황색 켜짐 - AC 어댑터로 동작 중인 경우, 배터리 충전 중인 상태 꺼짐 - 배터리로 동작 중인 경우
	전원	파랑 켜짐 - 시스템이 켜진 경우 깜빡임 - 대기 모드일 경우

화면 밝기 조절하기

LCD 밝기는 총 8단계 (1: 매우 어두움 ~ 8: 매우 밝음)가 있습니다.

■ 키보드로 조절하기

키보드의 <Fn>+<↑>나 <Fn>+<↓>를 눌러 화면 밝기를 조절합니다. 변경된 화면 밝기는 화면의 왼쪽 위 부분에 잠시 표시됩니다.



(화면 밝기 아이콘)

시스템을 새로 켜거나 시스템 사용 중에 전원 입력 상태를 변경하면 LCD 밝기는 다음과 같은 초기값으로 조정됩니다.

- AC 어댑터를 사용할 때: 밝기 8 단계
- 배터리를 사용할 때: 밝기 2 단계

■ Battery Manager에서 설정하기

Battery Manager에서 화면 밝기를 조절합니다. (P. 5-6)

참고

변경한 화면 밝기를 시스템을 다시 켜 이후에도 유지하려면

1. 시스템을 켜고 삼성 로고가 나타나면 <F2> 키를 눌러 셋업으로 들어갑니다.
2. Boot 메뉴의 **Brightness Control Mode** 항목의 값을 **User Control**로 변경합니다.
3. 설정을 저장한 뒤 셋업을 종료합니다.

- Battery Manager를 사용할 경우 '사용자 설정 모드'에서 설정한 화면 밝기만 유지됩니다.

배터리 소모를 줄이려면

배터리로 동작중일 때 화면 밝기를 어둡게 조절하면 배터리 소모를 줄일 수 있습니다.

LCD의 불량 화소

LCD에는 제조 공정상의 기술적인 한계로 인해 10 개 미만의 불량 화소가 있을 수 있으며, 이것은 시스템 성능에 영향을 미치지 않습니다. 본 시스템에도 다른 회사의 제품과 동일한 수준의 불량 화소가 있을 수 있습니다.





주의

취급시 주의 사항


LCD를 닦을 때에는 컴퓨터 전용 세제를 부드러운 천에 묻혀 한쪽 방향으로 닦되, 세게 누르지 마십시오.

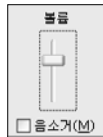
소리 크기 조절하기


■ 키보드로 조절하기

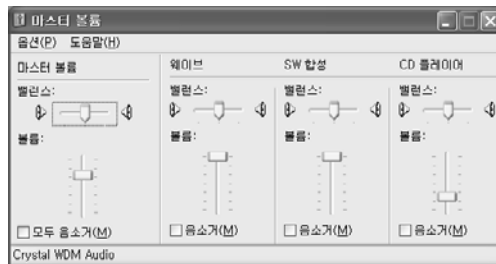
키보드의  +  또는  +  을 사용하여 소리 크기를 조절합니다.

■ 볼륨 조절 프로그램으로 조절하기

작업 표시줄의 볼륨 아이콘 () 을 클릭한 뒤, 조정바를 조절합니다.



또는 볼륨 아이콘 () 을 더블 클릭한 뒤, 볼륨 조절 프로그램에서 조절합니다.



주의 : 시스템을 켤 때 앰프의 특성으로 인하여 순간적인 시동 소음이 발생할 수 있습니다.

시스템 사용 시 올바른 자세

시스템을 사용하는 바른 자세를 설명합니다.
올바른 컴퓨터 작업자세는 작업의 능률을 올려 주며 신체의 피해를 방지합니다.



필요에 따라 발 받침대(foot rest) 사용

앉는 자세



- 눈의 높이는 모니터보다 약간 위로
- 목과 등은 곧게 펴고
- 다리는 자연스럽게 놓습니다.
- 허리부분을 쿠션 등을 사용해 편하게 받치고
- 몸이나 목을 돌려서 작업하는 자세는 피합니다.



조명은 이렇게

- 간접 조명을 사용하는 것을 권장하며
- 커튼 등으로 화면의 반사광을 차단합니다.



작업 습관은 이렇게

- 주기적으로 휴식을 취하고 몸을 움직여 근육을 풀어줍니다.
- 자주 창 밖이나 먼 사물을 보며 눈의 피로를 줄입니다.

제2기!

윈도우 알아보기

시스템의 기본 운영체제인 윈도우를
사용하기 위해서 기본적으로
알아야 할 사항들을 살펴봅니다.

윈도우 기초

윈도우는 컴퓨터를 운영하는 기본 프로그램(운영체제)로서 컴퓨터를 잘 사용하려면 윈도우의 기능을 숙지하여야 합니다.

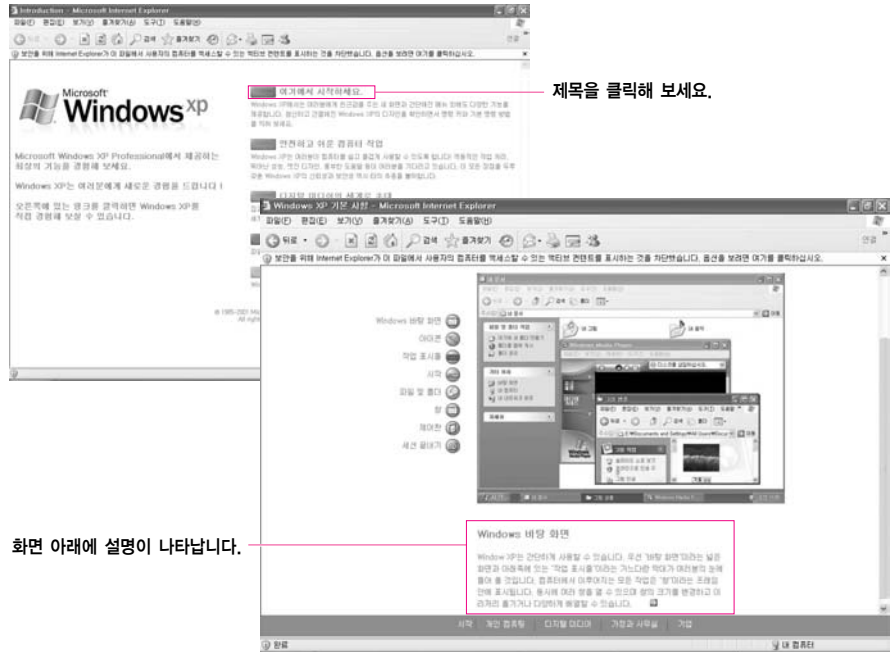
윈도우 XP 둘러보기

윈도우 XP의 기본적인 기능을 경험해 볼 수 있습니다.

시작 > Windows XP 둘러보기를 클릭합니다.

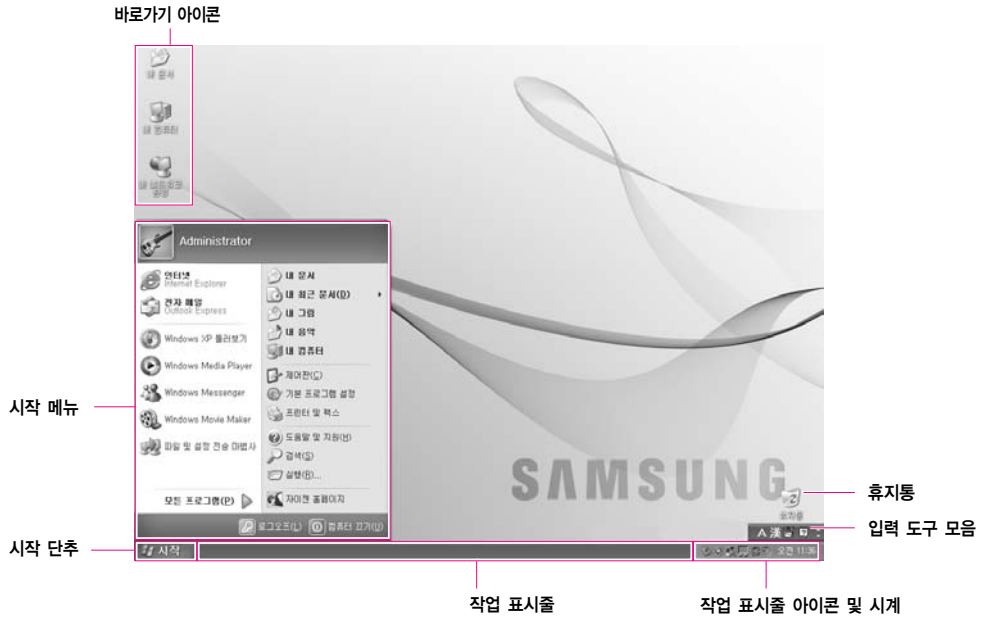
또는 시작 > 모든 프로그램 > 보조 프로그램 > Windows XP 둘러보기를 클릭합니다.



원하는 항목을 클릭하면 Windows XP의 중요한 기능에 대한 소개를 볼 수 있습니다.



바탕 화면 이해하기

바탕화면은 컴퓨터를 작업하는 공간을 말합니다. 바탕화면은 위쪽의 큰 작업공간과 아래의 작업 표시줄로 구성됩니다.

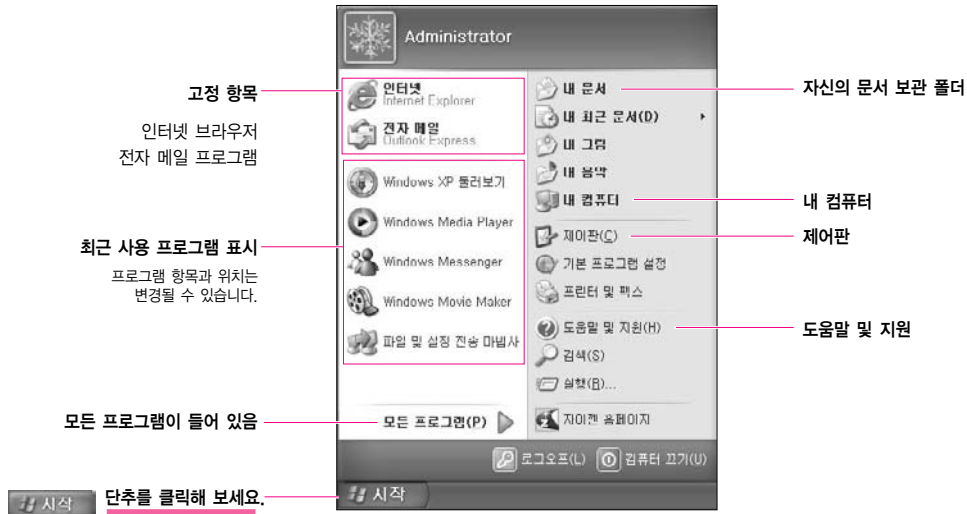


시작 단추		시작 메뉴를 열 수 있습니다.
작업 표시줄		실행중인 프로그램이 표시되며 자주 사용하는 아이콘을 옮겨 놓을 수 있습니다.
바로 가기 아이콘		프로그램을 바로 사용할 수 있는 단축 아이콘입니다.
휴지통		사용하지 않는 파일이나 폴더를 버리는 곳입니다.
입력 도구 모음		텍스트를 입력할 때 한글 / 영문 전환이나 다른 텍스트 서비스를 받을 수 있습니다.

시작 메뉴 이해하기

시작 메뉴에는 윈도우를 시작하는데 필요한 모든 것이 포함되어 있습니다.

시작 메뉴에서는 프로그램 시작, 파일 열기, 제어판을 이용한 시스템 사용자 지정, 도움말 및 지원에서 도움말 얻기, 찾기를 클릭하여 컴퓨터 또는 인터넷에서 항목 검색 등의 작업이 가능합니다.

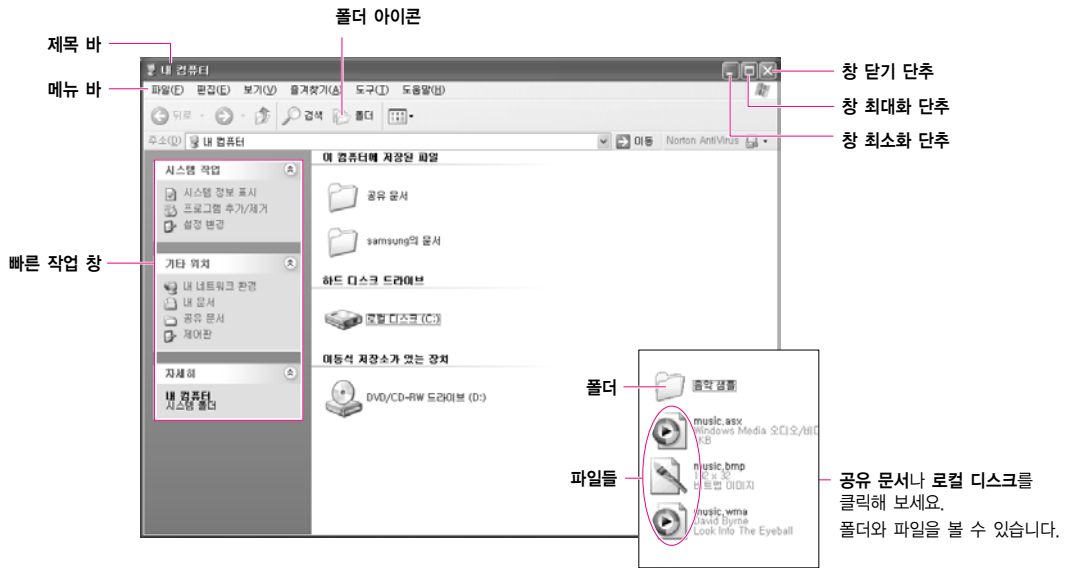


내 컴퓨터		내 컴퓨터는 플로피 디스크, 하드 디스크, CD-ROM 드라이브 및 네트워크 드라이브의 내용을 표시합니다. 또한 파일 및 폴더를 검색하고 열 수 있습니다.
제어판		사용자가 컴퓨터 설정을 지정할 수 있습니다.
도움말 및 지원		윈도우 사용법과 문제해결 방법을 찾아볼 수 있습니다.
검색		파일이나 인터넷을 통한 정보를 검색할 수 있습니다.
실행		프로그램이나 문서 등을 실행할 수 있습니다.

창 이해하기

창은 컴퓨터 작업의 기본 요소입니다. 예를 들어 컴퓨터 하드 드라이브인 내 컴퓨터 창의 구성을 알아봅니다.

시작 > 내 컴퓨터를 클릭합니다.



드라이브(로컬 디스크)를 두 번 클릭하면 내부에 보관중인 폴더와 파일 등을 볼 수 있습니다. 만일 내용이 보이지 않을 경우에는 **폴더의 내용 표시**를 클릭합니다.

- 참고**
- ▶ **드라이브란?** 정보를 읽어오거나 기록하는 기억 장치로서 폴더와 파일 등을 포함하고 있습니다.
 - ▶ **폴더란?** 파일을 체계적으로 관리하기 위하여 사용하며, 하위 폴더와 파일 등을 보관하는 책장과 같은 의미입니다.
 - ▶ **파일이란?** 프로그램 작업이 완료된 문서(여러가지 자료)로서 데이터라고도 합니다.

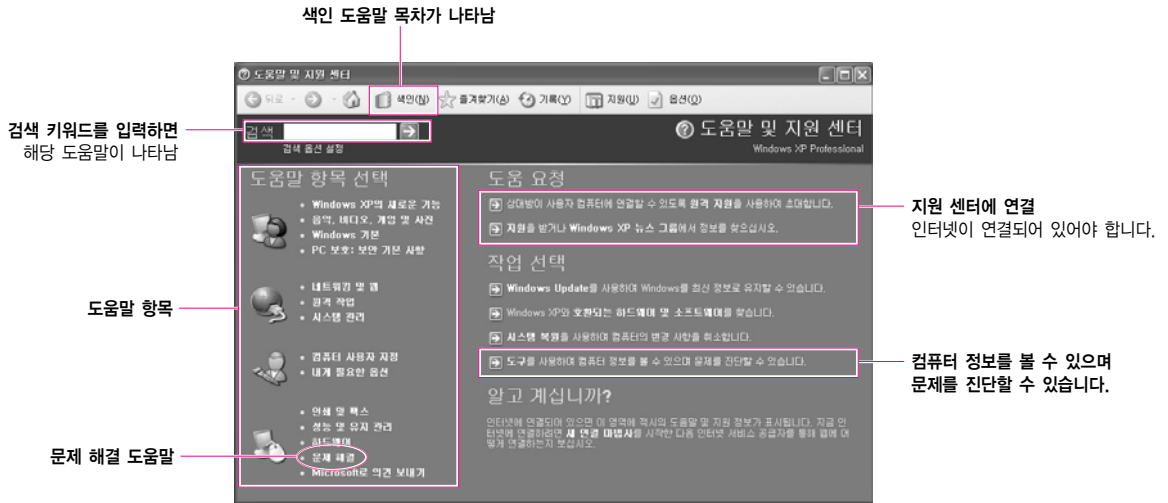
드라이브의 전체 구조를 보려면

- 도구 모음 바의 폴더 아이콘을 클릭하면 드라이브의 구조를 한눈에 볼 수 있습니다.
- 빠른 작업 창으로 되돌아 가려면 다시 한번 클릭합니다.

도움말 및 지원 센터 안내

컴퓨터를 사용하면서 궁금한 사항이나 문제해결 도움말 정보를 찾아볼 수 있습니다.

시작 > 도움말 및 지원을 클릭합니다.



참고

Windows XP의 새로운 기능 > Windows XP 항목: PC 사용법 연습 내용 > 연습 내용: PC 사용자 지정을 클릭하면 다음과 같은 도움말을 볼 수 있습니다.

▶ 바탕 화면 꾸미기

배경 무늬 변경, 화면 보호기 추가, 테마 적용, 화면 해상도 변경, 음향 효과 등

▶ 마우스 설정 변경

▶ 빨라진 시작

시작 메뉴에 프로그램 등록, 작업 표시줄에 빠른 실행 표시, 바로 가기 아이콘 만들기 등

- 빠른 실행 표시란? 자주 사용하는 프로그램을 빨리 실행할 수 있도록 작업 표시줄에 아이콘으로 표시하는 방법입니다.

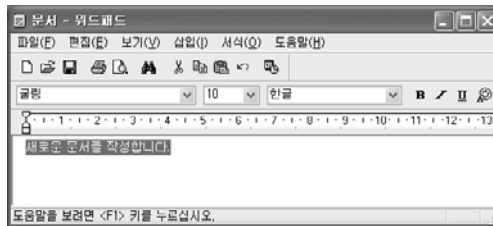


문서 작업을 하려면

과제를 수행하거나 업무 보고를 하기 위해 문서를 작성하려면 전문 워드프로세서 프로그램이나 윈도우에 포함되어 있는 워드패드, 메모장을 이용합니다.
전문 워드프로세서로는 훈민정음, MS-Word 등이 있습니다. 워드패드를 이용하여 문서를 작성하는 방법을 알아봅니다.

■ 새 문서 작성하기

1. 시작 > 모든 프로그램 > 보조 프로그램 > 워드패드를 클릭합니다.
2. 원하는 문서를 작성합니다. 워드패드에 대한 궁금한 점은 도움말을 참고바랍니다.



■ 문서 저장하기

1. 메뉴 바에서 파일을 선택하고 저장을 클릭합니다.
2. 저장 위치를 클릭하여 파일을 저장할 폴더를 연 후, 파일 이름 항목에 이름을 입력하고 저장을 클릭합니다.



■ 문서 열기

1. 시작 > 모든 프로그램 > 보조 프로그램 > 워드패드를 클릭합니다.
2. 메뉴 바에서 파일을 선택하고 열기를 클릭합니다.
3. 찾는 위치를 클릭하여 파일이 위치한 폴더를 엽니다.
4. 사용할 파일을 선택하고 열기를 클릭합니다. 파일이 열립니다.

■ 프린트하기

작성한 문서를 프린트하려면 컴퓨터에 프린터를 연결합니다. 프린터 연결 및 설정은 프린터 메뉴얼을 참고하기 바랍니다.

워드패드 문서를 프린트하려면

1. 프린터를 켜고 용지를 넣습니다.
2. 프린트할 워드패드 파일을 엽니다.
3. 파일을 선택하고 인쇄를 클릭합니다.
4. 등록정보를 열어 선택사항을 조정한 후 확인을 클릭합니다.
5. 인쇄 창에서 확인을 클릭합니다. 문서가 프린트 됩니다.

제3차!

시스템 사용하기

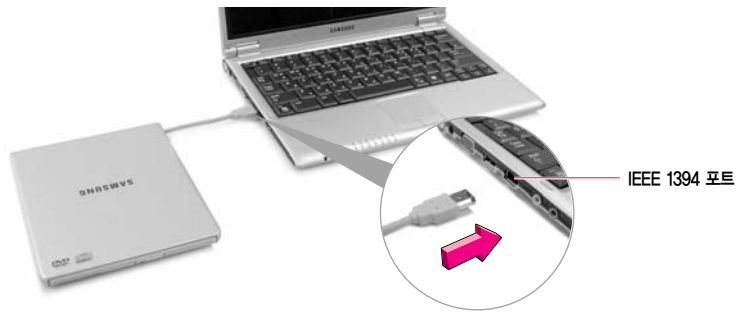
시스템의 여러가지 기능을 살펴 보고,
그에 해당하는 응용 프로그램
사용법을 설명합니다.

CD 드라이브 사용하기 (선택 사양)

이 컴퓨터에는 IEEE 1394 외장형 CD-RW/DVD-ROM Combo 또는 DVD Super Multi 드라이브가 제공됩니다.

■ CD 드라이브 연결하기

CD 드라이브를 IEEE 1394 포트에 연결합니다.



■ CD 드라이브 사용하기

1. CD 드라이브의 꺼냄 버튼을 누릅니다.
2. CD 트레이가 밖으로 나오면 CD를 잘 맞춰서 “딸깍”하며 정확히 끼워지도록 고정시킵니다.



3. CD 트레이를 안으로 밀어 넣습니다.

참고 : CD 드라이브가 동작하지 않거나, 시스템 전원이 꺼진 상태에서 CD를 꺼낼 때,
비상 구멍에 종이 클립 한쪽을 펴서 () 넣고 누르면 트레이가 밖으로 나옵니다.

주의 : CD나 DVD 타이틀을 닦을 때는 부드러운 천으로 중앙에서 바깥쪽으로 닦아냅니다.
CD 동작 표시등이 켜져 있을 때는 CD를 빼지 않도록 주의합니다.

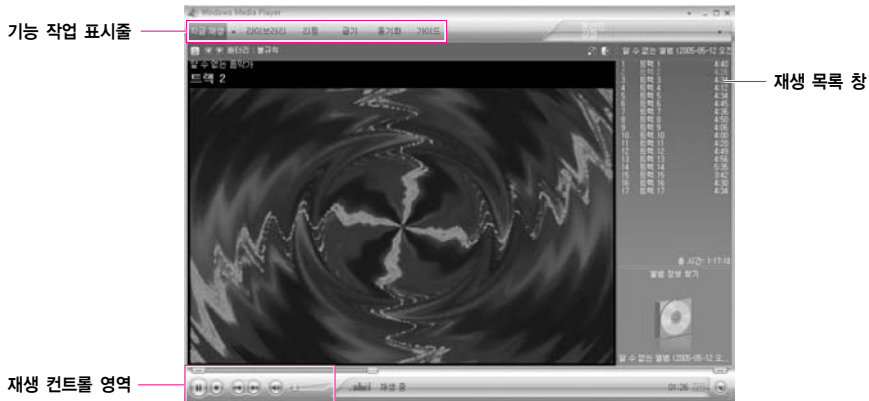
Windows Media Player 알아보기

Window Media Player는 오디오와 비디오 파일을 재생하고 구성할 수 있는 프로그램입니다.

시작 > Windows Media Player를 클릭합니다.
또는 시작 > 모든 프로그램 > 보조 프로그램 > 엔터테인먼트 > Windows Media Player를 클릭합니다.

처음 실행하면 설정화면이 나타나므로 화면 안내를 따라 설정합니다.

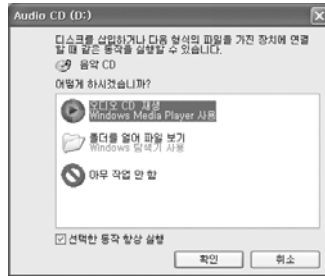
설정을 마치면 다음과 같은 화면이 나타납니다.



- 참고** :
- Windows Media Player의 자세한 사용법을 보려면
 - Windows Media Player를 실행하여 기능 작업 표시줄에서 마우스 오른쪽 버튼을 눌러 도움말 >
 - Windows Media Player 도움말을 클릭합니다.

오디오 CD를 재생하려면

1. 오디오 CD를 CD 드라이브에 넣습니다.
2. **Windows Media Player**를 선택한 후 **확인**을 클릭합니다. 음악이 재생됩니다.



비디오 CD를 감상하려면

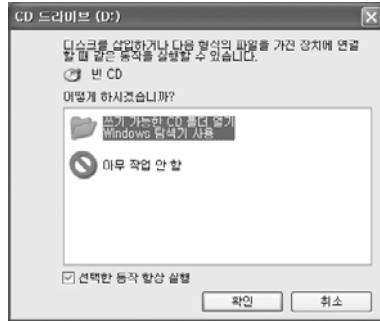
1. 비디오 CD를 CD 드라이브에 넣습니다.
2. 비디오 창이 나타나면 **MPEGAV** 폴더를 두 번 클릭합니다.
3. **DAT** 파일을 두 번 클릭합니다.
4. 주의 창이 나타나면 **연결 프로그램** 단추를 클릭합니다.
5. **Windows** 창이 나타나면 **목록**에서 **프로그램** 선택을 지정하고 **확인**을 클릭합니다.
6. **Windows Media Player**를 선택한 후 **확인**을 클릭합니다. 영화가 상영됩니다.



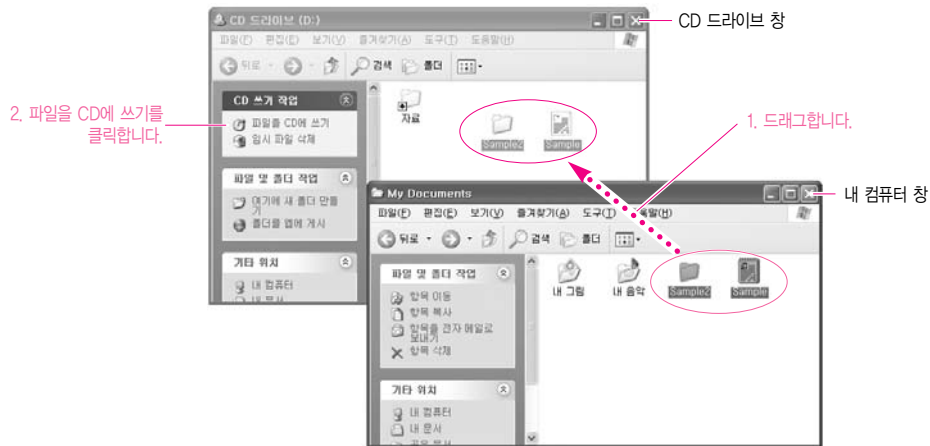
CD에 데이터를 기록하려면

컴퓨터에 쓰기 가능한 CD 드라이브가 장착되어 있으면 빈 CD에 데이터를 복사하거나 오디오 CD를 만들 수 있습니다.

1. 빈 CD를 CD 드라이브에 넣습니다.
2. 쓰기 가능한 CD 폴더 열기를 선택한 후, 확인을 클릭합니다. 자동으로 CD 드라이브 창이 나타납니다.



3. 시작 > 내 컴퓨터를 클릭합니다.
4. 복사할 폴더 또는 파일을 선택하여 CD 드라이브 창으로 끌어서(드래그) 놓습니다. CD 드라이브 창에서 파일을 CD에 쓰기를 클릭합니다.



5. CD 쓰기 마법사가 나타나면 CD 이름을 입력하고 다음을 클릭합니다. 데이터가 복사됩니다.
6. 복사가 완료되면 완료 메시지가 나타나며 CD 드라이브가 열립니다.

- 참고** :
- CD 복사에 대한 자세한 설명을 보려면
 - 시작 > 도움말 및 지원을 클릭합니다. 검색란에 [CD 복사]를 입력한 후, 검색 단추를 클릭하면 자세한 설명을 볼 수 있습니다.
 - 오디오 CD를 만들려면
 - Windows Media Player를 실행하여 기능 작업 표시줄에서 마우스 오른쪽 버튼을 눌러 나타난 메뉴에서 **도움말 > Windows Media Player 도움말**을 클릭합니다.
 - **Windows Media Player 사용 > CD,DVD 및 VCD 사용 > CD 사용 > CD 굽기 > CD를 구우려면**을 클릭하면 자세한 설명을 볼 수 있습니다.

홈 시어터 즐기기

본 시스템은 홈 시어터의 기본인 5.1 채널 출력기능과 DVD 드라이브를 지원하여 입체 음향과 실감나는 영상을 구현할 수 있습니다.

참고 : 홈 시어터 시스템(Home Theater System)은 TV, DVD, 5.1 채널 스피커, 디지털 앰프로 구성된 고화질 영상(MPEG2)과 방향성 있는 입체 음향(돌비 5.1 또는 DTS)을 제공하는 시스템입니다. 따라서, 극장에서나 느낄 수 있는 생생한 현장감을 일반 가정에서도 즐기실 수 있습니다.

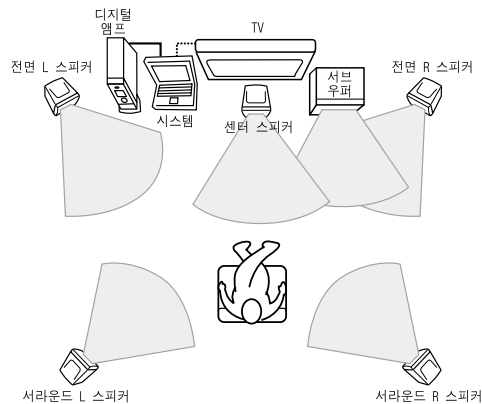
홈 시어터를 즐기려면 다음과 같은 환경이 필요합니다.

- 5.1 채널 스피커 시스템 (앰프, 스피커, 연결 케이블) - 별도 구매
- 컴퓨터의 DVD 드라이브와 DVD 실행 프로그램
- 5.1 채널을 지원하는 DVD 타이틀 - 별도 구매

■ 단계 1. 컴퓨터에 5.1 채널 스피커 시스템 연결하기

1. 시스템 왼쪽면의 S/PDIF 잭(Optical)과 5.1 채널 앰프를 연결합니다.
2. 앰프와 각 스피커를 연결합니다. (스피커 시스템의 설명서 참조)

참고 : TV를 연결하여 사용하려면 '외부 디스플레이 장치로 보기를 참고하세요 (P. 6-8)



■ 단계 2. 컴퓨터에 디지털 사운드 출력으로 설정하기

1. 시작 > 제어판 > 사운드, 음성 및 오디오 장치 > 사운드 및 오디오 장치를 클릭합니다.

2. 볼륨 탭에서 장치 볼륨의 고급을 클릭합니다.
3. [마스터 볼륨] 창에서 옵션 > 고급 컨트롤을 클릭하면, 아래 부분에 고급 단추가 나타납니다.
4. 고급을 클릭한 후, "1 PCM SPDIF"를 선택하고 닫기를 클릭합니다.

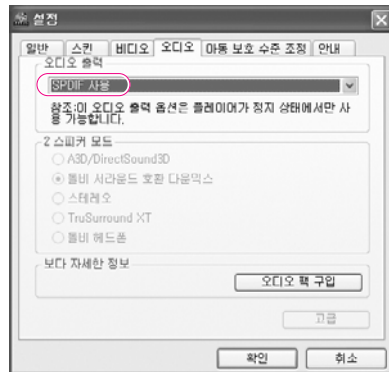
■ 단계 3. DVD 프로그램에서 S/PDIF 출력으로 설정하기

5.1 채널 스피커를 사용하는 경우에는 별도로 제공되는 DVD 설치 CD를 이용하여 Power DVD 프로그램을 먼저 설치한 후에 다음과 같이 설정을 변경하여야 합니다.

1. Power DVD 프로그램을 실행한 후 **설정** 단추를 클릭합니다.



2. 오디오 탭에서 오디오 출력 항목의 값을 **'SPDIF 사용'**으로 변경합니다.



이제 DVD 타이틀을 이용하여 홈 시어터를 즐길 수 있습니다.

참고 : 5.1 채널 스피커의 볼륨 조절은 디지털 앰프에 있는 조절 다이얼로 조절하세요.
 : (스피커 설명서 참조)

메모리 카드 슬롯 사용하기

메모리 카드 슬롯에는 메모리 카드(메모리 스틱, 메모리 스틱 프로, SD 카드, MMC만 지원)를 사용할 수 있습니다. 메모리 카드는 이동식 저장 매체로 활용할 수 있으며, 디지털 카메라 등의 디지털 기기와 데이터를 주고 받을 때 유용하게 사용됩니다.



메모리 스틱



메모리 스틱 프로



SD 카드



MMC 카드

주의 : 메모리 카드 제약 사항

메모리 카드는 데이터 저장장치로만 사용할 수 있으며, 저작권 보호 기능은 지원하지 않습니다.

■ 메모리 카드 삽입하여 사용하기

주의 : 메모리 카드 슬롯을 사용하기 전에 슬롯 보호기를 빼십시오.
슬롯 보호기의 끝을 살짝 눌러 약간 튀겨 나오면 슬롯 보호기를 빼냅니다.



1. 메모리 카드를 메모리 카드 슬롯에 끼웁니다.



(예: 메모리 스틱)

2. 시작 > 내 컴퓨터를 클릭합니다. 메모리 카드 드라이브가 나타납니다.



MemoryStick (E:)

(예: 메모리 스틱)

메모리 카드에 데이터를 쓸 수 있습니다. 단, 메모리 카드가 포맷되지 않았다면 메모리 카드를 포맷한 후에 사용하여야 합니다.

주의 : 컴퓨터를 이동할 때에는 메모리 카드가 빠질 수 있으므로 메모리 카드를 별도로 보관하시기 바랍니다.

■ 메모리 카드 제거하기

1. 메모리 카드의 끝을 살짝 누릅니다.
2. 메모리 카드가 약간 튀겨 나오면 메모리 카드를 뽑니다.

■ 메모리 카드 포맷하기

메모리 카드는 포맷을 하여야 사용할 수 있습니다. 메모리 카드를 포맷하는 방법을 설명합니다.

주의 : 사용중인 메모리 카드를 포맷하면 메모리 카드에 저장된 데이터가 삭제됩니다.
중요한 자료가 있지 않은지 포맷을 하기 전에 반드시 확인하십시오.

참고 : 메모리 카드에 저장된 데이터를 보호하려면
메모리 스틱이나 SD 카드의 쓰기 방지 탭을 Lock으로 설정합니다.

1. 시작 > 내 컴퓨터를 클릭합니다
2. 메모리 드라이브에서 터치패드 오른쪽 버튼을 클릭하고, **포맷**을 클릭합니다.
3. **시작**을 눌러 포맷을 시작합니다.

주의 : 메모리 카드를 디지털 카메라 등 다른 디지털 기기와 공용으로 사용하려면 디지털 기기에서 포맷하여 사용하는 것이 좋습니다. 컴퓨터에서 포맷한 메모리 카드를 다른 디지털 기기에서 사용하면 기기에 따라 다시 포맷을 해야 할 수도 있습니다.

CF 카드 슬롯 사용하기

CF 카드 슬롯에는 디지털 카메라 등에서 사용하는 CF 카드를 바로 꽂아 사용할 수 있으며 데이터를 주고 받을 때 유용하게 사용됩니다.

1. 시스템 옆면의 CF 카드 슬롯에 CF 카드를 넣습니다.



2. CF 카드를 넣으면 이동식 디스크 창이 나타나며 CF 카드를 사용할 수 있습니다.

주의 : CF 카드를 제거하려면
이동식 디스크 창을 닫고 CF 카드 아래 부분을 잡고 당겨 빼냅니다.
손톱 등을 사용하면 손톱이 부러지거나 다칠 우려가 있으므로 손 끝을 이용하시기 바랍니다.

이지박스(EasyBox) 사용하기

이지박스는 윈도우의 복잡한 기능을 쉽고 편리하게 사용할 수 있도록 도와주는 프로그램입니다.

이지박스 알아보기

바탕 화면의 EasyBox(이지박스) 아이콘을 두 번 클릭합니다.

(또는 시작 > 모든 프로그램 > 삼성 SW 모음 > EasyBox > EasyBox를 클릭 합니다.)



- 시스템 관리** : 디스크 조각 모음, 불필요한 파일/목록 삭제, 컴퓨터 작업 예약, 윈도우의 시스템 복원 기능을 바로 사용할 수 있습니다.
- 바이오스 설정** : 쉬운 한글키를 설정하고, 윈도우 상태에서 시스템 셋업(바이오스)의 초기값을 복원할 수 있으며 부팅순서를 변경할 수 있습니다.
- 바탕화면 설정** : 화면에 보여지는 글자 크기 변경, 돋보기 기능 실행, 시작 메뉴 설정, 작업 표시줄의 빠른 실행 아이콘 관리 등을 할 수 있습니다.
- 보안 관리** : 윈도우 SP2에서 지원하는 보안 관련 사항을 설정할 수 있습니다. 방화벽 설정, 윈도우 자동 업데이트 설정, 인터넷 접속 시 팝업 차단 설정 등을 변경할 수 있습니다.
- 플러스 팁** : 추가적으로 알아두면 유용한 윈도우 기능을 모아 놓은 곳입니다. (윈도우의 단축키 정보 제공, 네트워크 공유 설정, 로컬 공유 폴더 열기 등)

이지박스 사용하기

이지박스에서 제공하는 기능 중 보안 관리 기능을 예를 들어 알아봅니다.

■ 방화벽 설정

윈도우의 방화벽은 권한이 없는 사용자가 네트워크 또는 인터넷을 통해 내 컴퓨터에 접근하는 것을 막아 컴퓨터를 안전하게 보호해 줍니다.

1. 시작 > 모든 프로그램 > 삼성 SW 모음 > EasyBox > EasyBox를 클릭합니다.
2. 상단의 메뉴에서 **보안관리**를 클릭합니다.
3. 좌측의 메뉴에서 **방화벽 설정**을 클릭합니다.
4. 본인이 원하는 방화벽 설정 수준을 선택합니다.
5. **적용** 단추를 클릭합니다.



참고 : 예외 허용 등의 자세한 설정을 하려면 **사용자 설정** 단추를 누릅니다.

삼성 스마트 스크린 사용하기

삼성 스마트 스크린을 이용하면 바탕화면의 아이콘을 사용자가 원하는 곳으로 이동시킬 수 있으므로 아이콘을 효과적으로 관리할 수 있습니다.

1. 시작 > 모든 프로그램 > 삼성 SW 모음 > Samsung Smart Screen > Samsung Smart Screen을 클릭합니다.


참고 : 처음 실행하면 시작 프로그램에 등록할 것인지를 묻는 창이 나타납니다. 등록하면 컴퓨터를 켤 때마다 스마트 스크린 화면이 나타납니다.

2. 삼성 스마트 스크린 화면이 나타납니다. 처음 실행하면 물방울 무늬 화면이 나타납니다.



물방울을 클릭할 때마다 물방울이 커지고 작아집니다.

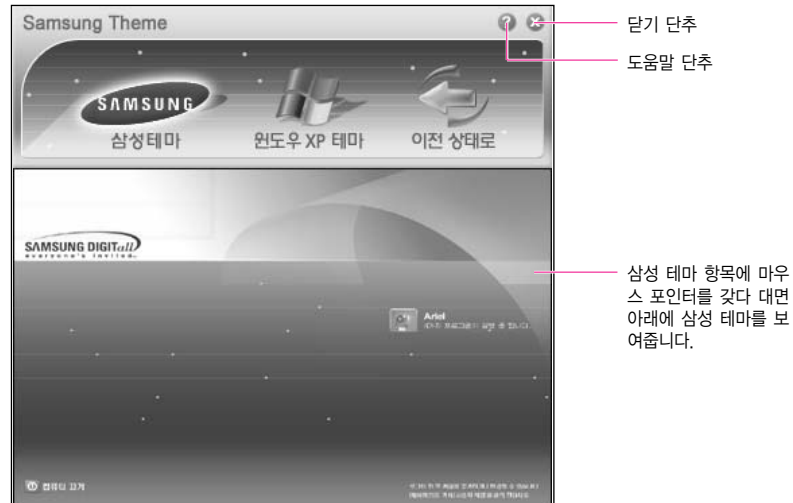
3. 아이콘을 이동시키려면 원하는 물방울을 클릭하여 연 후, 열어 둔 물방울로 아이콘을 끌어 놓습니다.

참고 :
• 윈도우 바탕화면으로 돌아가려면 스마트 스크린 화면 위에서 터치패드 오른쪽 버튼을 클릭하여 윈도우 바탕화면을 클릭합니다. 윈도우 바탕화면으로 바뀝니다.
스마트 스크린 화면으로 되돌아가려면 작업표시줄의  아이콘을 더블 클릭합니다.
• 배경이나 스킨을 변경하려면 스마트 스크린 화면 위에서 터치패드 오른쪽 버튼을 클릭하여 원하는 항목을 선택한 후 변경할 수 있습니다.

삼성 테마(Samsung Theme) 사용하기

삼성테마는 사용자가 현재의 컴퓨터 환경에 적용되어 있는 테마(바탕 화면, 로그인 화면, 효과음)를 쉽게 전환할 수 있게 해주는 프로그램입니다.

바탕 화면의 **삼성 테마** 아이콘을 두 번 클릭합니다.
(또는 시작 > 모든 프로그램 > 삼성 SW 모음 > 삼성 테마 > 삼성 테마를 클릭합니다.)



- ▶ **삼성 테마 :** 삼성 컴퓨터에서 제공하는 테마(바탕 화면, 로그인 화면, 부팅 시 효과음)로 전환됩니다.
- ▶ **윈도우 XP 테마 :** 윈도우 XP에서 제공하는 기본 테마로 전환됩니다.
- ▶ **이전 상태로 :** 테마를 적용하기 이전 상태로 되돌려 줍니다.

삼성 업데이트 Plus 사용하기

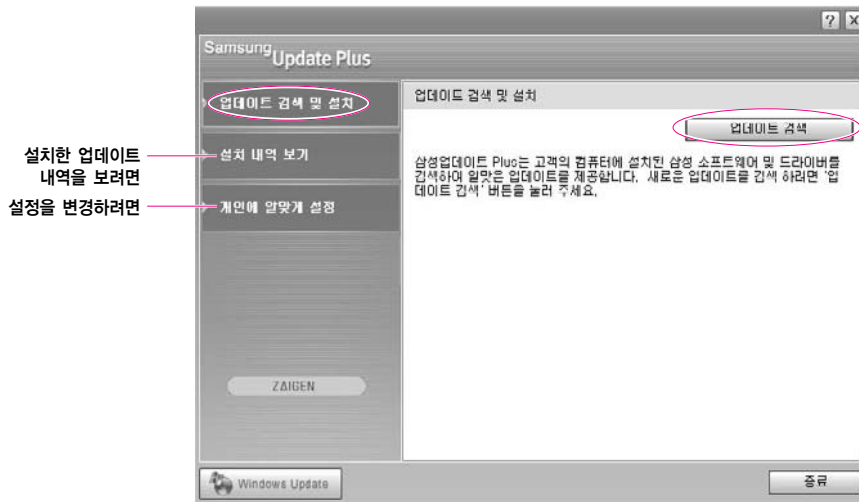
삼성 업데이트 Plus는 구입 시 삼성 컴퓨터에 설치되어 있는 삼성 소프트웨어와 드라이버를 검색하여 새로운 업데이트 항목이 있을 경우 업데이트할 수 있게 도와주는 소프트웨어입니다. 단, 통신이 연결되어 있어야 사용할 수 있습니다.

■ 삼성 소프트웨어와 드라이버를 업데이트하려면

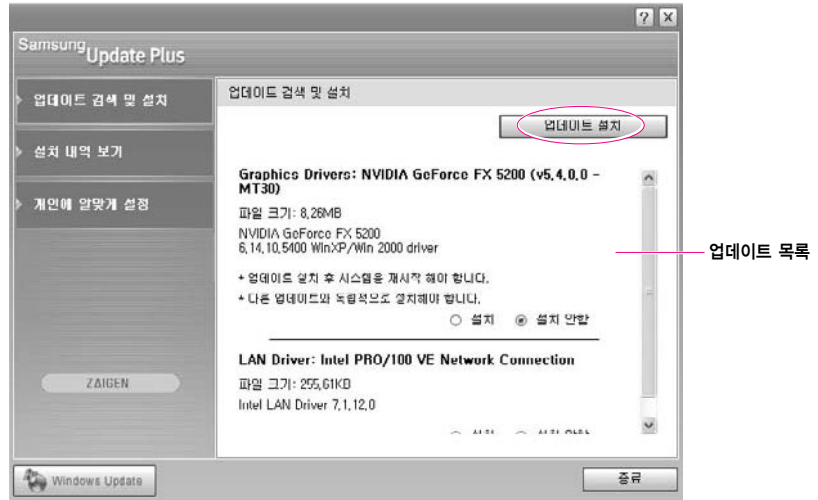
1. 시작 > 모든 프로그램 > 삼성 SW 모음 > 삼성 업데이트 Plus > 삼성 업데이트 Plus를 클릭합니다.

참고 : 처음으로 실행하면 사용자 동의 여부를 묻는 창이 나타납니다. 동의하여야 이 소프트웨어를 사용할 수 있습니다.

2. 업데이트 검색 및 설치를 클릭하여 업데이트 검색 단추를 클릭합니다.



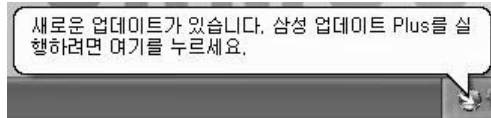
3. 검색 결과 업데이트할 드라이버와 소프트웨어가 있으면 목록을 보여 줍니다. 목록에서 설치하고자 하는 업데이트를 선택한 후 **업데이트 설치**를 클릭하여 업데이트합니다.



(화면에 나타나는 목록은 모델에 따라 다르게 나타납니다.)

- 주의** :
- 개별적으로 업데이트해야 하는 항목
 - 개별적으로 설치해야할 업데이트 항목을 설치로 선택했을 경우에는 독립적으로 설치해야 한다는 메시지가 나타납니다. 메시지를 따라 설치하기 바랍니다.

- 참고** :
- 자동으로 업데이트 항목 표시
- 구입 시 자동으로 업데이트를 검색하도록 설정되어 있습니다. 새로운 업데이트 항목이 있을 경우에는 작업 표시줄에 알려 줍니다. 작업 표시줄의 풍선 도움말이나 아이콘을 클릭하면 바로 업데이트가 필요한 항목을 볼 수 있습니다.



- 자동 업데이트 설정을 변경하려면 2번 그림에서 개인에 맞게 설정을 클릭하여 변경합니다.
- 삼성 업데이트 Plus는 사용자가 별도로 설치한 장치 드라이버나 소프트웨어의 업데이트는 제공하지 않습니다.

제4기!

<http://computer.sec.co.kr>

인터넷 여행하기

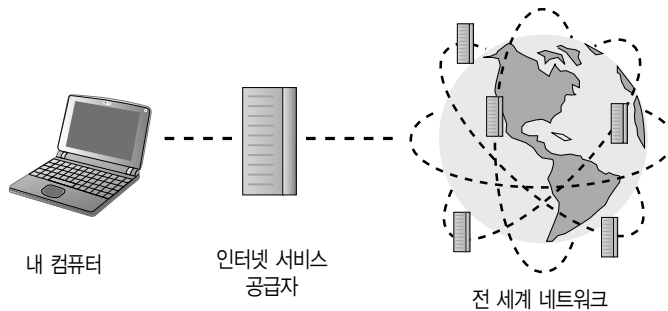
인터넷에 접속하는 방법에 대해 알아봅니다.

인터넷 접속하기

인터넷에 접속하는 방법은 다음과 같이 여러 가지가 있습니다. 사용자의 환경과 시스템의 사양을 고려하여 자신에게 맞는 방법을 선택하여 사용할 수 있습니다.

- 방법 1. **모뎀과 전화선을 이용하여 접속**
인터넷 서비스 공급자(ISP)에게 서비스를 신청해야 합니다.
- 방법 2. **초고속 통신망을 이용하여 접속**
고속 통신망 서비스 사업자(한국통신, 하나로 통신 등)에게 신청하여 필요한 장비를 지원 받아야 합니다.
- 방법 3. **유선 LAN을 이용하여 접속**
사무실이나 건물 내에 설치되어 있는 LAN 케이블을 이용합니다.
- 방법 4. **무선 LAN을 이용하여 접속**
무선 LAN을 지원하는 AP(Access Point)가 있는 장소에서 전화선이나 케이블 없이도 사용할 수 있습니다.

주의 : 무선 LAN은 선택 사양입니다.



모뎀을 이용하여 인터넷 접속하기

매직인터넷 자이젠 프로그램을 이용하여 인터넷에 접속하는 방법을 알아봅니다.
매직인터넷 자이젠이란 인터넷에 쉽게 연결하도록 도와주는 프로그램입니다.

1. 전화선을 모뎀 포트에 연결합니다. 단, 키폰 전용선에는 연결하지 마십시오.



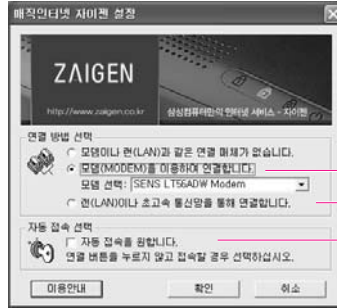
2. 시작 > 모든 프로그램 > 삼성 SW 모뎀 > 매직 인터넷 자이젠 > 매직 인터넷 자이젠 설정을 클릭합니다.

참고 : 만약 [위치정보] 화면이 나타나면 지역번호에 자신이 거주하는 지역의 지역 전화번호 (예, 서울은 02)를 입력한 후 확인을 클릭합니다.



주의 : 모델에 따라 매직인터넷 자이젠 프로그램이 설치되어 있지 않을 수도 있습니다.

3. [매직인터넷 자이젠 설정]에서 사용자의 시스템에 맞도록 연결 방법을 선택하고 **확인**을 클릭합니다.



모뎀을 이용할 경우선택

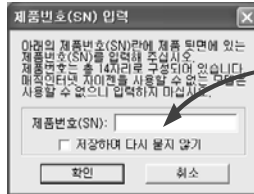
랜(LAN)이나 초고속통신망을 이용할 경우 선택

자동 접속으로 설정할 경우 선택

주의 : 자이젠 무료 접속 기간은 2년입니다. 단, 접속기간은 모델에 따라 달라질수 있습니다.

4. 바탕 화면의 매직 인터넷 자이젠 아이콘을 클릭합니다.
또는 시작 > 모든 프로그램 > 삼성 SW 모음 > 매직 인터넷 자이젠 > 매직 인터넷 자이젠 시작
을 클릭합니다.

참고 : 제조번호를 입력하는 화면에서는 시스템 밑면에 붙어있는 스티커에서 제조번호(S/N)를
확인한 후 입력합니다. 단, 이 화면은 모델에 따라 나타나지 않을 수도 있습니다.



5. [매직인터넷 자이젠]이 실행되면 **연결**을 클릭하여 인터넷에 접속합니다.



6. 인터넷에 접속되면 삼성컴퓨터 자이젠 사이트로 연결됩니다.
자이젠은 삼성컴퓨터 사용자에게 유용한 정보와 기타 서비스를 제공하는 공간입니다.

■ 접속 끊기

인터넷 사용이 끝난 후에 접속을 종료하는 과정입니다.

인터넷에 접속 중임을 알려주는 창에서 **끊기**를 클릭합니다.



- 주의** :
- 인터넷 사용이 끝난 후에는 반드시 위의 방법대로 종료하십시오. 만약 인터넷 익스플로러 (브라우저)만을 종료하면 인터넷 접속이 유지되어 전화요금이 부과됩니다.

■ 다시 접속하려면

작업 표시줄의 인터넷 아이콘을 눌러 인터넷에 연결합니다.

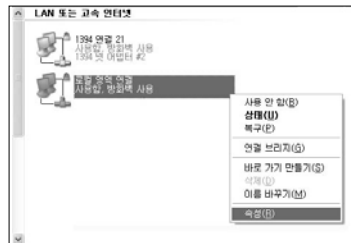
유선 네트워크(LAN) 환경 설정하기

유선 네트워크 환경이란 회사의 네트워크 망이나 가정의 고속 통신망에 접속하여 네트워크 하는 환경을 말합니다.

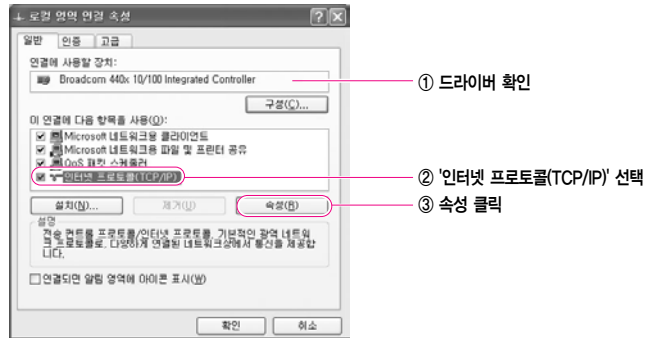
1. 네트워크(LAN) 케이블을 LAN 포트에 연결합니다.



2. 시작 > 제어판을 클릭합니다.
3. [제어판]에서 **네트워크 및 인터넷 연결**을 클릭합니다.
4. [네트워크 및 인터넷 연결]에서 **네트워크 연결**을 클릭합니다.
5. [네트워크 연결]에서 **로컬 영역 연결**에 마우스 포인터를 대고 터치패드 오른쪽 버튼을 클릭한 뒤 **속성**을 선택합니다.



- [로컬 영역 연결 속성]의 **일반** 탭에서 연결에 사용할 장치 항목에 Broadcom 440x 10/100 Integrated Controller 드라이버가 설치되었는지 확인합니다.
- 이 **연결에 다음 항목을 사용** 항목에서 '인터넷 프로토콜(TCP/IP)'를 선택하고 **속성**을 클릭합니다.



참고 : 위 화면에서 설치 단추를 클릭하여 필요한 네트워크 구성 요소를 추가할 수 있습니다.

- [인터넷 프로토콜(TCP/IP) 등록 정보] **일반** 탭에서 자신의 IP와 DNS 서버 이름을 입력합니다. 만약 DHCP를 사용할 경우 '자동으로 IP 주소 받기'와 '자동으로 DNS 서버 주소 받기'를 클릭합니다.



참고 : IP 주소 등은 초고속 통신망 담당자나 해당 네트워크 관리자에게 문의하기 바랍니다.

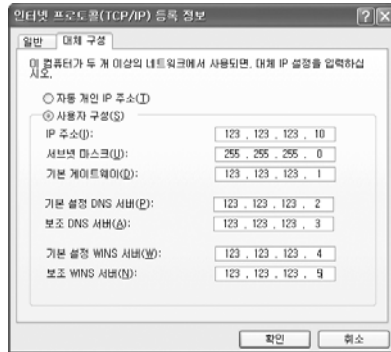
- [인터넷 프로토콜(TCP/IP) 등록 정보]의 등록이 완료되면 **확인**을 누릅니다.

자동 IP와 고정 IP를 동시에 사용하려면

자동으로 IP를 할당하는 네트워크 환경(DHCP)과 고정 IP를 사용하는 네트워크 환경, 양쪽을 이동하면서 네트워크하는 경우에는, 대체구성을 이용하여 자동 IP와 고정 IP를 동시에 설정해 놓으면 매번 IP를 변경할 필요가 없이 바로 네트워크에 접속할 수 있습니다.

참고 : 이 기능은 윈도우 XP에서만 가능합니다.

1. 시작 > 제어판 > 네트워크 및 인터넷 연결 > 네트워크 연결 > 로컬 영역 연결을 터치 패드 오른쪽 버튼으로 눌러 속성을 클릭합니다.
2. 인터넷 프로토콜(TCP/IP) 항목을 선택하고 속성 단추를 클릭합니다.
3. 대체구성 탭을 클릭하고 사용자 구성 항목을 선택하여 주소를 입력합니다.
(IP주소, 서브넷 마스크, 기본 게이트웨이, 기본 설정 DNS 서버, 보조 DNS 서버, 기본 설정 WINS 서버, 보조 WINS 서버 주소를 입력합니다.)



4. 입력이 완료되면 확인 단추를 클릭합니다.
이제 자동 IP(DHCP)와 고정 IP, 양쪽 환경에서 사용할 수 있습니다.

무선 네트워크 (WLAN) 환경 설정하기

무선 네트워크 (Wireless LAN) 환경이란 가정이나 소규모 사무실에 있는 여러 대의 컴퓨터를 무선 랜 장치로 연결하여 서로 네트워크를 할 수 있는 환경을 말합니다.

컴퓨터를 무선 네트워크로 연결하면 일반 네트워크 기능 (파일, 폴더 및 프린터 공유)을 사용할 수 있으며, 소규모 네트워크가 구성되어 있으면 인터넷이 연결되어 있지 않은 컴퓨터에서 인터넷이 가능한 다른 컴퓨터에 접속하여 인터넷을 공유할 수도 있습니다. (P. 4-20. '인터넷 연결을 공유하려면' 참고)

- 참고** :
- 이 부분의 내용은 Intel(R) PRO/Wireless 2200BG Network Connection (이하 802.11BG card로 표기) 및 Intel(R) PRO/Wireless 2915ABG Network Connection (이하 802.11ABG card로 표기)장치를 위한 설명입니다.
 - 무선 랜 카드는 선택 사양이므로 제품에 따라 무선 랜 카드가 다르게 장착됩니다.
 - 장착된 무선 랜 카드의 종류를 확인하려면 시작 > 제어판 > 성능 및 유지 관리 > 시스템 > 하드웨어 탭 > 장치 관리자를 클릭하십시오.
 - 무선 랜 접속 설정은 윈도우 XP 서비스 팩 2가 설치된 컴퓨터를 기준으로 설명합니다.
 - 윈도우 XP에서의 무선 랜 설정은 윈도우 XP가 제공하는 기본 설정을 사용할 것을 권장합니다.
 - 무선 랜 카드 제조사에서 별도로 제공하는 무선 랜 프로그램으로 설정하려면 P.4-15 '무선 랜 설정 프로그램'을 이용하여 무선 네트워크 사용하기 설명을 참고하십시오.
 - 무선 네트워크를 사용하려면 무선 랜 On/Off 버튼을 눌러 무선 랜 기능을 켜야 합니다. (P. 1-9)

무선 네트워크 구성 방식은 크게 두 가지로 구분됩니다.

1) AP 접속 방식

네트워크 망에 설치된 AP에 접속하여 네트워크를 하는 방식으로서 AP가 설치된 환경에서만 사용할 수 있습니다. (P. 4-10. 'AP에 접속하기' 참고)

- 참고** :
- AP (Access Point: 액세스 지점)란?**
 - 유선과 무선 랜을 연결하는 네트워크 장치로 유선 네트워크의 무선 허브(hub)에 해당되며, 여러 대의 무선 랜 장착 컴퓨터를 연결할 수 있습니다.

2) 소규모 네트워크 방식

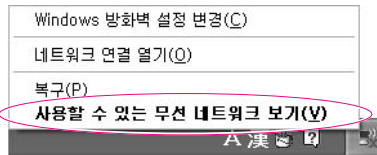
Peer-to-Peer (또는 Ad Hoc)라고도 지칭하며, 무선 랜이 장착된 2대 이상의 컴퓨터를 무선으로 연결하는 방식입니다. (P. 4-11. '소규모 네트워크에 접속하기' 참고)

AP에 접속하기

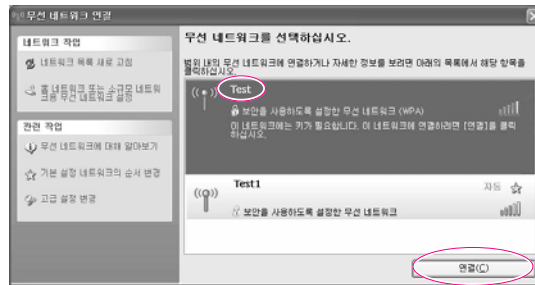
AP에 접속하기 위한 설정 방법을 설명합니다. AP에 접속하면 바로 네트워크를 할 수 있습니다.

참고 : 설정 과정 중에 네트워크 키(암호화 키) 입력 등 자세한 설정 방법은 네트워크 관리자에게 문의 바랍니다.

1. 작업표시줄의 **무선 네트워크 연결** () 아이콘을 터치패드의 오른쪽 버튼으로 클릭하여 **사용할 수 있는 무선 네트워크 보기**를 클릭합니다.

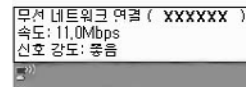


2. 접속할 AP (예 : Test)를 선택하고, **연결**을 클릭합니다.
만약 연결할 AP에 네트워크 키가 설정되어 있으면 네트워크 키 입력 창이 나타납니다.
입력 창에 **네트워크 키**를 입력하고 **연결**을 클릭합니다.



AP에 **연결됨**이 표시되면 네트워크를 사용할 수 있습니다.

참고 : 네트워크 연결 상태를 확인하려면 작업표시줄의 무선 네트워크 연결 아이콘()에 마우스 포인터를 올려놓으면 연결 상태가 나타납니다.



소규모 네트워크에 접속하기 (Peer-to-Peer 또는 Ad Hoc)

2대 이상의 무선 랜(WLAN)이 장착된 컴퓨터를 무선으로 연결하는 방식입니다.

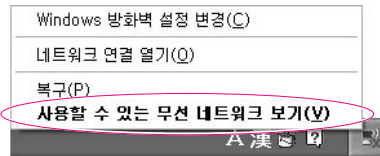
이 방식을 사용하면 인터넷이 연결되어 있지 않은 컴퓨터에서 인터넷이 가능한 다른 컴퓨터에 접속하여 인터넷을 공유할 수도 있습니다. (P. 4-20. '인터넷 연결을 공유하려면' 참고)

접속 설정은 다음과 같은 순서로 진행합니다.

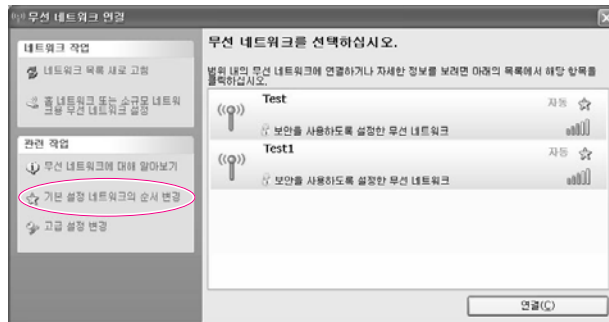
- ▶ 단계 1. 한 대의 컴퓨터에서 소규모 네트워크를 구성합니다.
- ▶ 단계 2. 나머지 컴퓨터에서 네트워크가 구성된 컴퓨터에 접속합니다.

■ 단계 1. 소규모 네트워크 구성하기

1. 한 컴퓨터의 작업표시줄에 **무선 네트워크 연결** () 아이콘을 터치패드의 오른쪽 버튼으로 클릭하여 **사용할 수 있는 무선 네트워크 보기**를 클릭합니다.



2. **기본 설정 네트워크의 순서 변경**을 클릭합니다.

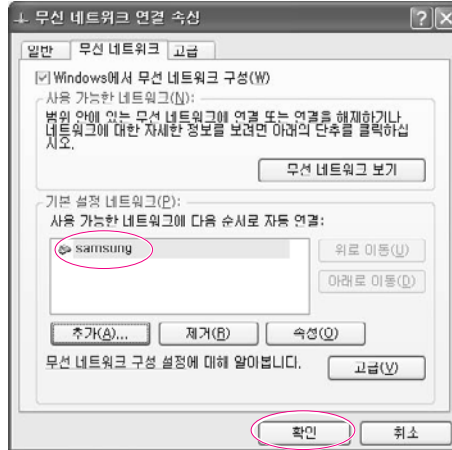


3. 무선 네트워크 탭의 **고급**을 클릭합니다.
4. 기본이 아닌 네트워크에 **자동으로 연결**이 선택이 되어있으면 선택을 해제합니다.
컴퓨터 간 네트워크만(특별)을 선택하고 **닫기**를 클릭합니다.
5. 무선 네트워크 탭에서 **추가**를 클릭합니다.
6. 네트워크 이름(예: samsung)을 입력합니다. 키가 **자동으로 공급됨** 선택을 해제하고
네트워크 키란에 암호화 키를 입력하고 **확인**을 클릭합니다.



- 참고** :
- 허가 받지 않은 사용자의 접속을 막기 위하여 네트워크 키 (암호화 키)를 사용하는 것이 좋습니다.
 - 네트워크 키는 5자 ~ 13자의 영문자+숫자 (예: magic)나 10자 ~ 26자의 16 진수 (숫자 0~9와 영문 abcdef의 조합)를 사용하여야 합니다.

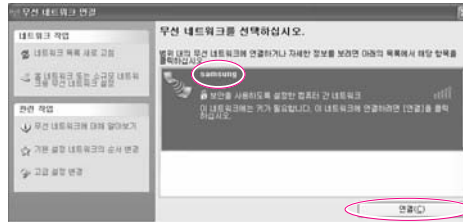
7. 기본 설정 네트워크 항목에서 앞에서 입력한 네트워크 이름 (예: samsung)을 확인하고 **확인**을 클릭합니다.



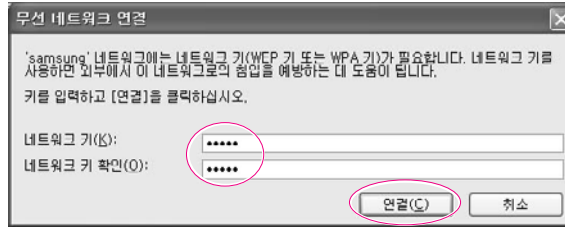
이제 무선 네트워크 구성이 완료되었습니다.

■ 단계 2. 네트워크 컴퓨터에 접속하기

1. 다른 컴퓨터의 작업표시줄에 **무선 네트워크 연결** () 아이콘을 터치패드의 오른쪽 버튼을 클릭하여 **사용할 수 있는 무선 네트워크 보기**를 클릭합니다.
2. 네트워크 구성하기에서 입력한 무선 네트워크(예:samsung)를 선택하고, **연결**을 클릭합니다.



3. 네트워크 키 입력창에 암호화 키를 입력한 후에 **연결**을 클릭합니다.

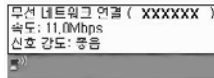


참고 : 네트워크 구성하기에서 네트워크 키를 설정하지 않은 경우에는 키 입력 없이 **연결**을 클릭합니다.

이제 두 컴퓨터간에 네트워크로 연결되었으므로 네트워크를 할 수 있습니다.
무선 네트워크에 접속되면 무선 네트워크 연결 창의 해당 네트워크에 **연결됨**이 표시됩니다.

참고 : 네트워크 연결 상태를 확인하려면

작업표시줄의 무선 네트워크 연결 아이콘()에 마우스 포인터를 올려놓으면 연결 상태가 나타납니다.



무선 랜 설정 프로그램을 이용하여 무선 네트워크 사용하기

별도로 제공되는 무선 랜 설정 프로그램(PROSet)을 이용하여 무선 네트워크를 사용할 수 있습니다.

무선 네트워크 사용은 다음과 같은 순서로 진행합니다.

- ▶ 단계1. 무선 랜 설정 프로그램(PROSet)을 설치합니다.
- ▶ 단계2. 무선 랜 설정 프로그램을 사용하여 무선 네트워크 사용 설정을 합니다.

■ 단계1. 무선 랜 설정 프로그램 (PROSet)을 설치하기

무선 랜 클라이언트 관리자 프로그램은 시스템 소프트웨어 미디어를 통해 설치할 수 있습니다. 시스템 소프트웨어 미디어를 CD-ROM 드라이브에 삽입하고 무선 랜 프로그램을 설치하십시오.

■ 단계2. 무선 랜 설정 프로그램 (PROSet) 사용 하기

작업표시줄의 무선 랜 프로그램 (📶) 아이콘을 더블 클릭합니다.
(또는 시작 > 모든 프로그램 > Intel PROSet Wireless > Intel PROSet Wireless를 클릭합니다.)

아래 설명과 같이 PROSet에서 무선 네트워크 사용 설정을 합니다.

▶ 액세스 지점(Access Point)에 연결하려면

액세스 지점(Access Point)에 연결하거나 이미 생성된 소규모 네트워크(Ad Hoc)에 연결하려면 다음 설명을 참조하십시오. (소규모 네트워크를 새로 생성하려면 P. 4-16 소규모 네트워크(Ad Hoc)를 생성하려면 설명을 참조하십시오.)

1. 사용할 수 있는 네트워크 항목의 **새로 고침**을 클릭합니다.
2. 검색된 사용할 수 있는 네트워크 목록에서 연결할 액세스 지점(또는 소규모 네트워크)의 이름을 선택하고 **구성**을 클릭합니다.

참고 : 연결하려는 네트워크가 나타나지 않는 경우는 **새로 고침**을 클릭합니다.
: 액세스 지점은 (📶) 아이콘으로, 소규모 무선 네트워크는 (📶) 아이콘으로 표시됩니다.
: 보안 설정이 되어있는 액세스 지점(또는 소규모 무선 네트워크) 앞에는 (🔒) 아이콘이 나타납니다.

3. 이 네트워크 연결에 사용할 **프로파일 이름**을 입력하고 **다음**을 클릭 합니다.
4. 보안 설정 검색 창에서 무선 네트워크 보안 검색 메시지가 나옵니다. 확인 후 **다음**을 클릭합니다.
5. 보안 설정창에서 연결 하려는 액세스 지점(또는 소규모 네트워크)에 설정되어있는 네트워크 인증, 데이터 암호화, 암호화 수준, 키 색인, 암호화 키를 입력하고 **다음**을 클릭 합니다.

참고 : 액세스 지점의 네트워크 인증, 암호화 종류, 키 색인, 암호는 액세스 지점 관리 프로그램으로 설정 됩니다. 보안 정보를 얻으려면 액세스 지점 보안 설정을 확인하거나 무선 네트워크 담당자에게 문의하십시오.
 이미 생성된 소규모 네트워크(Ad Hoc)에 연결할 때는 처음 소규모 네트워크를 생성할 때 설정한 암호를 입력합니다. 네트워크 인증 모드, 키 색인의 설정은 필요 없습니다.

보안 설정

- **네트워크 인증** : 네트워크 인증에는 열기, 공유가 있습니다. 열기를 선택하면 어떠한 인증 방법도 사용하지 않으며(암호화는 사용 가능), 공유를 선택하면 WEP키를 인증 방법으로 사용합니다. 기본은 열기입니다.
- **데이터 암호화 (WEP)** : IEEE 802.11 WEP(Wired Equivalent Privacy) 표준에는 64-비트 키(중중 40비트로 표기함)와 128-비트 키의 두 가지 보안 수준이 있습니다.
- **키 색인** : 1~4 중에 액세스 지점에서 사용중인 암호화 키 색인을 선택 합니다.
- **암호화 키 사용 시** : 5자(64-비트) 또는 13자(128-비트)의 영/숫자 문자 조합(0-9, a-z 또는 A-Z)을 입력합니다.

6. 완료창이 나타납니다. **확인**을 클릭합니다.

액세스 지점과 무선 연결이 이루어지면 연결된 프로파일의 이름 앞에 연결 아이콘(📶)이 나타납니다.

▶ **소규모 네트워크(Ad Hoc)를 생성하려면**

새로운 소규모 네트워크(Ad Hoc)를 생성하거나 숨겨진 액세스 지점 (Stealth /Closed Mode)에 연결하려면 다음 설명을 참조하십시오.

참고 : 숨겨진 액세스 지점은 액세스 지점이 존재하되, 인증 받지 않은 사용자들의 접근을 막기 위해 검 색되지 않도록 설정해놓은 것을 말합니다.

1. 프로파일 항목에서 **추가**를 클릭합니다.

2. **프로파일 이름과 네트워크 이름(SSID)**을 입력한 후, **운영모드**를 선택하고 **다음**을 클릭합니다.

참고 : **네트워크 이름 (SSID)이란?**
무선 어댑터가 연결에 사용하는 이름입니다. 생성하려는 소규모 네트워크의 이름 (예, samsung) 또는 연결하려는 액세스 지점의 이름을 직접 입력하십시오. 네트워크의 이름은 대소문자의 구별이 있습니다. 액세스 지점의 이름을 알려면 액세스 지점의 설정을 확인하거나 무선 네트워크 담당자에게 문의하십시오.

운영모드:

- **네트워크(기초) - 액세스 포인트에 연결** : 액세스 지점에 연결할 때 선택
- **장치 대 장치(Ad Hoc) - 다른 컴퓨터에 직접연결** : 소규모 네트워크(Ad Hoc)에 연결할 때 선택

3. **보안 설정** 창에서 생성하려는 소규모 네트워크 연결에 사용될 암호화 설정을 하고 **확인**을 클릭합니다.

액세스 지점에 연결할 때는 액세스 지점에 설정되어있는 네트워크 인증, 데이터 암호화, 암호화 수준, 키 색인, 암호화 키를 입력하고 **확인**을 클릭합니다.

참고 : 보안상 소규모 네트워크 연결 프로파일 생성시 데이터 암호화를 설정할 것을 권장합니다. 자세한 보안 설정은 **액세스 지점 (Access Point)에 연결하기**의 보안 설정 또는 도움말을 참조하십시오. 소규모 네트워크 연결 프로파일 생성시에는 네트워크 인증 설정이 비활성화 됩니다.

4. 프로파일 생성이 완료되면 생성된 새 프로파일이 프로파일 목록에 나타납니다. 해당 프로파일을 선택하고 **연결**을 클릭하여 생성된 프로파일로 연결합니다.

생성한 프로파일로 무선 연결이 이루어지면 프로파일의 이름 앞에 연결 아이콘 (📶)이 나타납니다.

삼성 네트워크 매니저

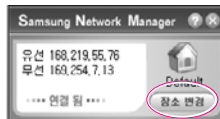
삼성 네트워크 매니저에서 네트워크를 설정하는 방법을 알아봅니다.

삼성 네트워크 매니저를 사용하면

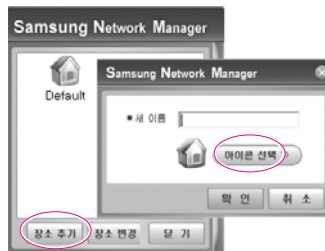
- 네트워크 장소(사무실, 가정 등)별로 네트워크 설정(IP 주소 등)을 저장해 둘 수 있습니다. 네트워크 장소가 바뀔 때 바뀐 장소를 선택하면 설정된 네트워크 값으로 변경되므로 네트워크 설정 변경을 할 필요가 없이 간편하게 네트워크를 사용할 수 있습니다.
- 현재 IP 정보를 쉽게 확인할 수 있습니다.

■ 네트워크를 설정하려면

1. 네트워크(LAN) 케이블을 LAN 포트에 연결합니다.
2. 바탕화면의 Samsung Network Manager 아이콘을 더블 클릭합니다.
또는 시작 > 모든 프로그램 > 삼성 SW 모음 > Samsung Network Manager > Samsung Network Manager를 클릭합니다.
3. DHCP(자동으로 IP 주소 받기)로 사용 중이면 네트워크 매니저의 상태 표시 창에 사용할 수 있는 IP가 나타납니다. **장소 변경**을 누릅니다.



4. **장소 추가**를 누른 후에 **아이콘 선택**을 눌러 아이콘을 선택합니다. **새 이름**란에 장소 이름을 입력하고 **확인**을 클릭합니다.



5. 추가한 장소의 아이콘이 표시되며 전체 화면이 나타납니다. IP를 확인한 후에 닫기를 누릅니다. 네트워크 설정이 저장되었습니다.



- 참고** :
- 현재 장소가 아닌 다른 장소의 네트워크 설정을 하려면 설정하려는 장소의 아이콘을 클릭하여 네트워크 장치별로 설정하여야 합니다. DHCP를 사용할 경우에는 '자동으로 IP 주소 받기'를 선택하여 저장을 눌러 저장합니다.
 - 고정 IP를 사용할 경우에는 '자동으로 IP 주소 받기'를 해제한 후에 설정 지역에 맞는 네트워크 설정값을 입력한 후에 저장을 눌러 저장합니다.
 - IP 주소 등은 초고속 통신망 담당자나 해당 네트워크 관리자에게 문의하기 바랍니다.

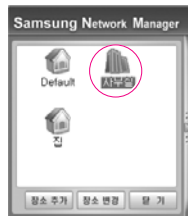
■ 네트워크 사용 장소를 변경하려면

네트워크 매니저에서 사용 장소를 변경하여 사용하는 방법을 알아봅니다.

1. 네트워크(LAN) 케이블을 연결한 후에 바탕 화면의 **Samsung Network Manager** 아이콘을 더블 클릭합니다.

- 참고** :
- 이전에 사용하던 장소에서 고정 IP를 사용하였다면 현재 창에는 이전에 사용한 고정 IP가 표시됩니다.

2. **장소 변경**을 클릭하여 변경된 장소의 아이콘을 클릭한 후에 **장소 변경**을 클릭합니다.



예) 사무실로 변경할 경우

3. 사용 장소를 변경 하시겠습니까? 창에서 **확인**을 클릭합니다.
4. 장소 변경이 완료되면 변경된 장소의 아이콘이 컬러로 표시되며 전체 화면이 나타납니다. 전체 화면의 오른쪽 창에 네트워크 정보가 표시됩니다.
5. **닫기**를 클릭하여 창을 닫습니다.

■ 인터넷 연결을 공유하려면

인터넷 연결을 공유하면 인터넷이 연결되어 있지 않은 컴퓨터에서 인터넷이 가능한 다른 컴퓨터에 접속하여 인터넷을 공유할 수 있습니다.

인터넷에 직접 연결하는 서버 설정과 서버에 접속해 인터넷을 연결할 수 있는 클라이언트 설정 방법을 설명합니다.

▶ 서버를 설정하려면

1. 네트워크(LAN) 케이블을 연결한 후에 바탕화면의 Samsung Network Manager 아이콘을 더블 클릭합니다.
2. **인터넷 연결 공유를 설정하려면 여기를 클릭하세요.**를 클릭합니다.
3. 각 컴퓨터의 위치 아이콘이 나타납니다. 서버 아이콘을 클릭합니다.



4. 서버에서 인터넷에 직접 연결되어 있는 장치를 선택합니다.

참고 : 방화벽 사용을 선택하는 경우 Window에서 제공하는 기본 방화벽을 사용할 수 있습니다.
: 외장형 모뎀을 사용하는 경우 외장형 모뎀과 연결된 유선 네트워크 카드의 연결을 선택합니다.

5. 서버와 클라이언트 사이를 연결하는 네트워크 종류가 나타납니다. 사용할 네트워크 종류를 선택하고 **확인**을 클릭합니다.
6. 인터넷 연결, 방화벽 사용, 홈 네트워크 연결 여부 등 선택할 사항이 나타납니다. 내용이 맞으면 **확인**을 클릭해 인터넷 공유 설정을 시작합니다.

7. 서버와 클라이언트 사이의 연결을 위한 설정을 합니다.
무선 연결인 경우 무선 네트워크 연결 속성 창과 무선 설정 방법 안내 창이 나타납니다. 무선 설정 방법 안내 창에 따라 설정을 합니다.
8. 서버와 클라이언트 사이의 연결을 위한 설정을 합니다.
무선 연결인 경우 무선 네트워크 연결 속성 창과 무선 설정 방법 안내 창이 나타납니다. 무선 설정 방법 안내 창에 따라 설정을 합니다.



▶ 클라이언트를 설정하려면

1. 네트워크(LAN) 케이블을 연결한 후에 바탕화면의 Samsung Network Manager 아이콘을 더블클릭합니다.
2. 인터넷 연결 공유를 설정하려면 **여기를 클릭하세요.**를 클릭합니다.
3. 각 컴퓨터의 위치 아이콘이 나타납니다. 클라이언트 아이콘을 클릭합니다.
4. 서버와의 연결에 사용할 네트워크를 선택한 후 **확인**을 클릭합니다.
무선 연결인 경우 무선 네트워크 연결 속성 창과 무선 설정 방법 안내 창이 나타납니다. 무선 설정 방법 안내 창에 따라 설정을 합니다.
5. 현재 장소가 클라이언트로 나타납니다. 클라이언트 설정이 완료 되었습니다.



네트워크 활용하기

컴퓨터가 네트워크에 연결되어 있다면 파일(또는 폴더)이나 프린터를 공유하여 사용할 수 있습니다.

참고 : 네트워크 기능은 유선 또는 무선 네트워크가 접속된 환경에서만 사용할 수 있습니다.
: (P. 4-6, 4-9 '네트워크 환경 설정하기' 참고)

파일 또는 폴더 공유하기

네트워크에 연결이 되어있는 다른 컴퓨터와 파일 (또는 폴더)를 주고 받는 방법입니다.

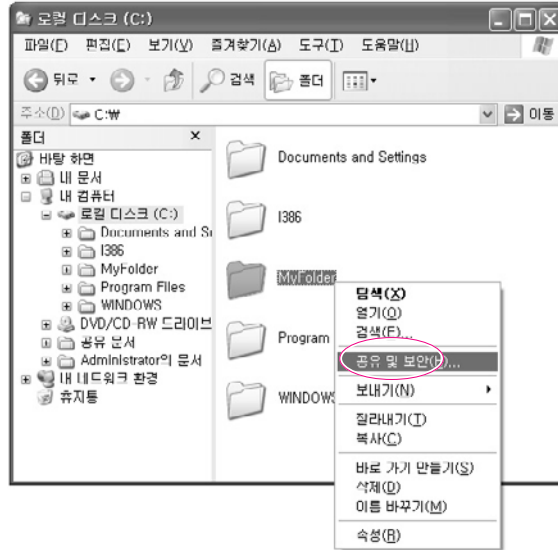
파일을 공유하려면 다음 순서로 진행합니다.

- ▶ 단계 1. 한 컴퓨터에서 파일이나 폴더를 공유 설정합니다.
- ▶ 단계 2. 다른 컴퓨터에서 공유된 파일이나 폴더를 사용합니다.

주의 : 공유가 설정되어 있으면 네트워크에 연결된 다른 컴퓨터에서 파일을 열거나 삭제할 수 있습니다.
: 네트워크 보안이 안전한 상태에서만 공유를 설정하며 중요한 데이터는 공유하지 않도록 합니다.

■ 단계 1. 공유 설정하기

1. 내 컴퓨터에서 공유하려는 파일 또는 폴더를 터치패드의 오른쪽 버튼으로 클릭하여 **공유 및 보안**을 클릭합니다.



2. 보안상의 위험이 있지만 마법사를 실행하지 않고 파일을 공유하려면 여기를 클릭 하십시오.를 클릭합니다.

참고 : '마법사를 실행'을 설치하여도 보안 상 효과는 같습니다.
: 소규모 무선 네트워크 환경에서 인터넷 공유 네트워크 마법사를 설치한 경우에는 이 화면이 나타나지 않습니다.

3. 마법사를 사용하지 않고 파일 공유를 선택하고 확인을 클릭합니다.
4. '네트워크 공유 및 보안' 항목에서 네트워크에서 이 폴더 공유를 선택한 후에 공유 이름을 입력합니다. 확인을 클릭합니다.

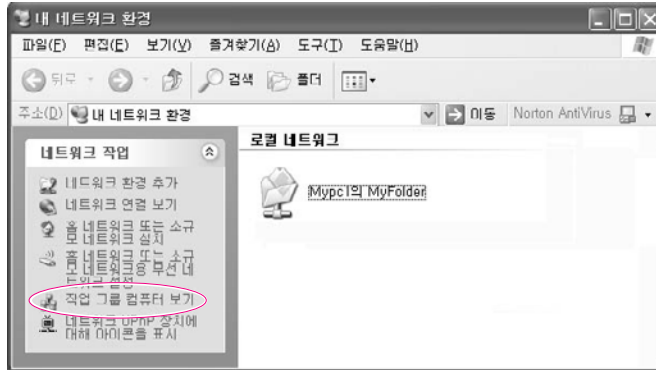
주의 : '네트워크의 사용자가 내 파일을 변경할 수 있음'을 선택하면 네트워크에 연결된 다른 사용자가 공유된 폴더 안의 파일을 변경할 수 있으므로 주의합니다.

이제 파일 또는 폴더의 공유 설정이 완료되었습니다.

■ 단계 2. 공유된 파일 또는 폴더 사용하기

같은 작업 그룹일 경우에 다른 컴퓨터에서 파일 또는 폴더를 사용하는 방법입니다.

1. 다른 컴퓨터의 바탕 화면에서 **내 네트워크 환경**을 두 번 클릭합니다.
2. **작업 그룹 컴퓨터 보기**를 클릭합니다. 나타난 아이콘을 클릭하여 공유된 파일을 사용할 수 있습니다.



참고 : 작업 그룹이 다를 경우에는

1. 기타 위치 > Microsoft Windows 네트워크를 클릭합니다.
2. 공유된 네트워크 그룹을 클릭합니다.
3. 공유된 컴퓨터를 클릭합니다. 공유된 파일 또는 폴더가 표시됩니다.

프린터 공유하기

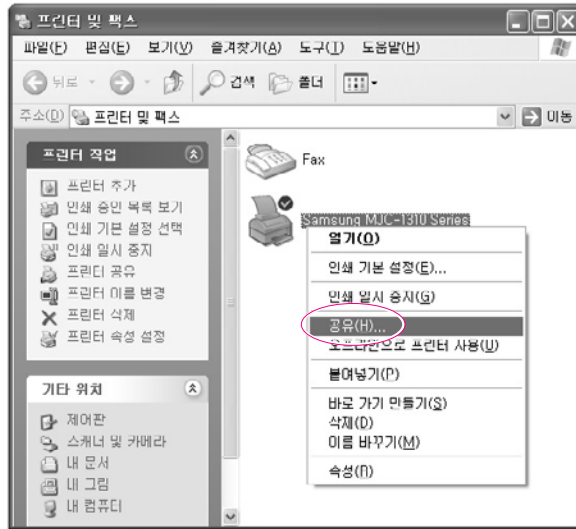
네트워크에 연결이 되어있는 프린터나 다른 컴퓨터에 연결된 프린터를 공유하여 사용할 수 있습니다.

프린터를 공유하려면 다음 순서로 진행합니다.

- ▶ 단계 1. 프린터가 연결된 컴퓨터에서 프린터를 공유 설정합니다.
- ▶ 단계 2. 다른 컴퓨터에서 공유된 프린터를 등록하여 사용합니다.

■ 단계 1. 공유 설정하기

1. 프린터가 연결된 컴퓨터에서 **시작 > 프린터 및 팩스**를 클릭합니다.
2. 공유할 프린터 아이콘을 터치패드의 오른쪽 버튼으로 클릭하여 **공유**를 클릭합니다.



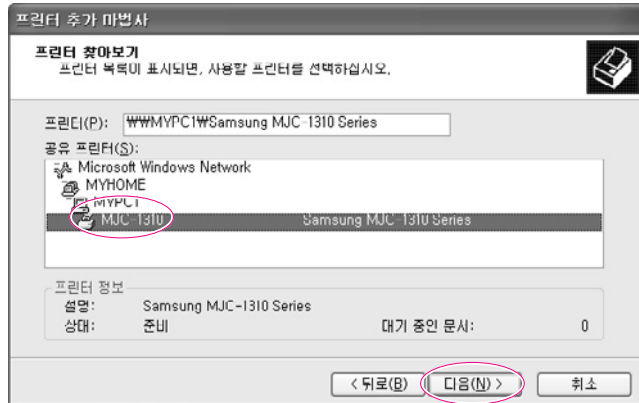
3. 이 **프린터 공유** 항목을 선택하고 공유 이름을 입력합니다. **확인**을 클릭합니다.

4. 프린터 및 팩스 창에서 공유 프린터에 손 형태의 공유 표시가 나타납니다.



■ 단계 2. 공유된 프린터 사용하기

1. 다른 컴퓨터에서 시작 > 프린터 및 팩스를 클릭합니다.
2. 프린터 추가를 실행합니다.
3. 프린터 추가 마법사에서 다음을 클릭합니다.
4. 네트워크 프린터 또는 다른 컴퓨터에 연결되어 있는 프린터를 선택합니다.
다음을 클릭합니다.
5. 프린터 찾아보기를 선택합니다. 다음을 클릭합니다.
6. 공유하여 사용할 작업그룹 또는 컴퓨터를 클릭하여 프린터를 선택합니다.
다음을 클릭합니다.



프린터가 나타나지 않으면 잠시 후에 다시 시도해 봅니다.

7. 프린터 공유 관련 경고 문구를 확인합니다. 공유된 네트워크 프린터를 설치하려면 **예**를 클릭합니다.
8. '이 프린터를 기본프린터로 사용하시겠습니까?' 에서 **예**를 선택합니다. **다음**을 클릭합니다.
9. **마침**을 클릭합니다.
10. 프린터의 공유가 완료되면 프린터 및 팩스 창에 공유된 프린터가 나타납니다.



이제 프린터와 직접 연결되지 않은 컴퓨터에서도 인쇄를 할 수 있습니다.

블루투스 장치 사용하기 (선택 사양)

블루투스 기능을 지원하는 장치간에 파일 송수신, 인터넷 사용, 개인 영역 네트워크 기능을 사용할 수 있습니다. 또한 무선 키보드, 무선 마우스, 무선 프린터를 사용할 수 있습니다.

참고 : 블루투스 기능은 블루투스를 지원하는 장치(컴퓨터, 휴대폰, PDA, 프린터 등)간에서만 사용할 수 있습니다.

블루투스 기능은 Microsoft Windows XP SP2에 내장된 블루투스 S/W를 이용합니다.

블루투스 장치 도움말 안내

자세한 블루투스 기능 사용법은 [사작 > 도움말 및 지원 > 네트워킹 및 웹 > 네트워킹 > 무선 네트워킹 > 블루투스 장치](#) 설명을 참고하십시오.

■ 블루투스 S/W의 기능을 알아봅니다.

▶ 파일 송수신하기

다른 컴퓨터나 휴대폰, PDA(개인용 정보 단말기) 등과 같은 장치와 파일을 교환할 수 있습니다.

자세한 사용법은 블루투스 장치 도움말의 “Bluetooth 장치에서 파일을 보내거나 Bluetooth 장치의 파일 받기” 설명을 참고하십시오.

▶ 휴대폰으로 인터넷하기

휴대폰을 컴퓨터와 연결하여 무선으로 인터넷을 사용할 수 있습니다.

자세한 사용법은 블루투스 장치 도움말의 “Bluetooth 휴대폰 설치”, “Bluetooth 휴대폰을 사용하여 인터넷에 대한 Bluetooth 연결 만들기” 설명을 참고하십시오.

▶ 무선 키보드, 무선 마우스 사용하기

무선 키보드, 무선 마우스를 사용할 수 있습니다.

자세한 사용법은 블루투스 장치 도움말의 “Bluetooth 키보드 설치”, “Bluetooth 마우스 설치” 설명을 참고하십시오.

▶ 무선 프린터 사용하기

무선 프린터를 사용할 수 있습니다. 단, Bluetooth HCRP(Hardcopy Cable Replacement Profile)를 지원하는 프린터에서만 사용할 수 있습니다.

자세한 사용법은 블루투스 장치 도움말의 “Bluetooth 프린터 설치” 설명을 참고하십시오.

▶ **개인 영역 네트워크 사용하기**

개인 네트워크(Personal Area Network)로 다른 컴퓨터의 공유 폴더에 접속하여 파일을 주고받는 기능입니다.

자세한 사용법은 블루투스 장치 도움말의 “개인 영역 네트워크에 가입”, “개인 영역 네트워크에 컴퓨터 이름 제공”, “Bluetooth 개인 영역 네트워킹 개요” 설명을 참고하십시오.

▶ **팜 핸드헬드 PC 또는 Pocket PC와 데이터 공유하기**

팜 핸드헬드 PC나 Pocket PC와 데이터를 주고 받을 수 있습니다.

자세한 사용법은 블루투스 장치 도움말의 “Bluetooth 기술을 사용하여 팜 핸드헬드 컴퓨터 설치”, “Bluetooth 기술을 사용하여 Pocket PC 설치” 설명을 참고하십시오.

■ **사용 시 유의 사항**

▶ 파일 송수신이나 개인 영역 네트워크 기능을 사용하여 파일을 복사할 경우, 약 60MB 이하의 파일을 송수신하십시오. 한번에 60MB 이상의 파일을 송수신하면 연결이 불안정하여 실패할 수 있습니다.

▶ 개인 영역 네트워크 기능을 사용하는 경우, 내 네트워크 환경에서 상대방의 컴퓨터가 보이지 않을 수 있습니다. 5분 이상 보이지 않을 경우 “시작 > 검색 > 컴퓨터 또는 사람 찾기”에서 상대방 컴퓨터의 이름을 입력하여 검색하십시오.

자신의 컴퓨터 이름을 확인하려면 블루투스 도움말의 “개인 영역 네트워크의 이름 제공” 설명을 참고하십시오.

제5기!

시스템 관리하기

시스템을 효율적으로 관리하는 방법을 설명합니다.

전원 관리하기

전원 옵션을 사용하면 시스템을 사용하지 않을 때에 절전 모드로 전환하거나 시스템의 구성 요소를 미리 설정한 시간에 끄므로서 전력 소모를 줄일 수 있습니다.

절전 시간 지정하기

모니터와 하드 디스크 끄기, 시스템 대기 모드 및 최대 절전 모드를 지정할 수 있습니다.

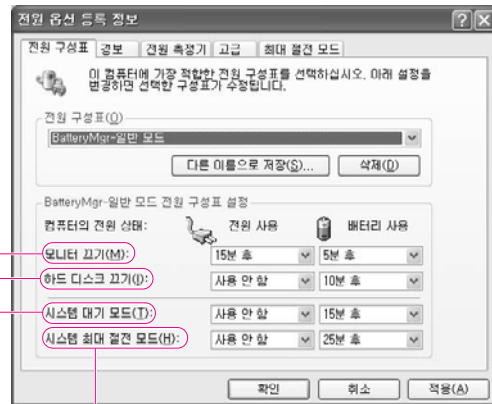
시작 > 제어판 > 성능 및 유지 관리 > 전원 옵션 > 전원 구성표 탭에서 각 항목에 원하는 시간을 지정한 후, 확인을 클릭합니다.

- 참고** :
- 전원 구성은 BatteryMgr-일반 모드로 설정되어 있습니다. BatteryMgr-일반 모드는 배터리로 사용할 경우에 배터리 사용 시간을 늘려주고, Intel Speedstep 기능을 최적화시키는 모드입니다. 전력 소모를 줄이기 위해 시스템의 동작 속도를 자동으로 최적화 하므로, 배터리 사용 모드에서는 프로그램 수행 속도가 전원 사용 모드일 때보다 느려질 수 있습니다. 윈도우를 다시 설치한 경우에 BatteryMgr-일반 모드를 사용하려면 시스템 소프트웨어 미디어를 이용하여 Battery Manager 프로그램을 설치하여 주십시오.

모니터 끄기
지정한 시간에 LCD가 절전기능을 실행합니다.

하드 디스크 끄기
지정한 시간에 하드디스크가 절전기능을 실행합니다.

시스템 대기 모드
지정한 시간동안 컴퓨터 동작이 없을 경우, 모니터와 하드디스크 등의 장치를 꺼서 전력 소모를 줄입니다.



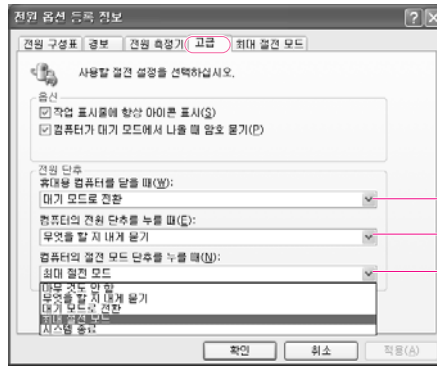
시스템 최대 절전 모드 (S4)
내용을 저장한 후 컴퓨터를 끕니다. 전원 버튼을 누르면 다시 켜지며 전 상태로 유지됩니다.

- 참고** :
- 대기 모드나 최대 절전 모드에서 시스템을 다시 사용하려면 전원 버튼을 누릅니다.
 - 이지박스(EasyBox) 프로그램의 시스템 관리 > 컴퓨터 작업 예약에서도 컴퓨터 종료, 최대 절전 모드, 대기 모드 등을 예약할 수 있습니다. (P. 3-12 참고)
 - Battery Manager 프로그램에서 전원 설정 값을 변경하면 '전원 옵션 등록 정보' 창의 설정 값도 같이 변경됩니다. (P. 5-6 참고)

전원 버튼 활용하기

전원 버튼을 눌렀을 때 동작하는 기능을 설정할 수 있습니다.

시작 > 제어판 > 성능 및 유지 관리 > 전원 옵션에서 고급 탭을 선택합니다.



LCD 패널을 닫았을때의 기능 설정

전원 버튼의 기능 설정

<Fn>(Esc) 키의 기능 설정

주의 : 전원 버튼이 절전 모드로 설정되어 있을 때 전원 버튼을 이용하여 시스템을 강제로 종료할 경우 전원 버튼을 4초 이상 눌러야 합니다.

배터리 사용하기

AC 어댑터를 연결하지 않고 배터리를 사용하려면 다음의 설명을 참고합니다.
본 시스템에는 Li-Ion (Lithium-Ion, 리튬이온) 스마트 배터리가 제공됩니다.

- 주의** :
- 사용하기 전에 배터리에 적혀 있는 주의사항을 반드시 읽고 사용하십시오.
 - 배터리는 실내온도에서 보관하며, 본 설명서의 시스템 사용 환경 내용(P. A-15)을 참고하여 배터리도 같은 수준으로 사용/보관하십시오.

배터리 분리/장착하기

1. 시스템을 종료하고 LCD를 닫습니다.
2. 시스템의 밑면이 위로 오도록 놓습니다.
3. 먼저, 오른쪽 배터리 랫치를 **열림(☐)** 방향으로 민 후에, 왼쪽 배터리 랫치를 **열림(☐)** 방향으로 밀면서 배터리를 분리합니다.



4. 배터리를 다시 장착하려면 배터리를 시스템에 맞추어 끼운 후에, 배터리가 빠지지 않도록 오른쪽 배터리 랫치를 **닫힘(☐)** 방향으로 밀어 고정시킵니다.

충전 상태 알아보기

배터리의 충전상태를 알아보는 방법입니다.

■ 단축키로 보기

키보드의 <Fn>+<F2>를 누르면 화면의 왼쪽 윗 부분에 현재의 전원 공급 상태와 배터리 잔량이 잠시 표시됩니다.

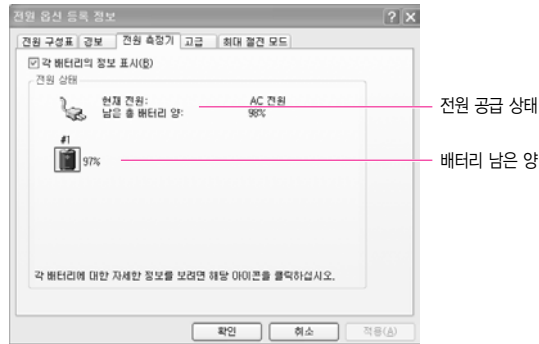
■ 배터리에서 보기

배터리의 PUSH 버튼을 누르면 배터리 잔량(%)이 표시됩니다.



■ 제어판에서 보기

시작 > 제어판 > 성능 및 유지 관리 > 전원 옵션 > 전원 측정기 탭을 클릭합니다.
현재의 전원 공급 상태와 배터리 잔량을 볼 수 있습니다.





- 참고**
- 배터리 사용 안내
 - 배터리는 소모품이므로 오랜 시간동안 사용할 경우에는 사용 시간이 단축됩니다.
 - 구입 시에 비해 사용 시간이 절반 이하로 줄어든 때는 새로운 배터리로 교체하여 사용하십시오.

- 참고**
- 배터리 부족 경고
 - 배터리 잔여량이 10% 미만일 경우에는 경고음이 발생합니다.
 - 이때에는 전원 케이블을 연결하거나, 시스템을 종료하고 충전된 배터리로 교체하십시오.
 - 배터리 잔여량이 3% 남았을 때는 시스템이 자동으로 사용중인 데이터를 저장한 후에 종료됩니다.
 - 단, 위의 내용은 제어판 > 성능 및 유지 관리 > 전원 옵션 > 경고 항목의 설정에 따라 다를 수 있습니다.

배터리 오래 쓰기

■ LCD 밝기 낮추기

키보드의  +  를 누르거나 배터리 매니저 프로그램에서 LCD 밝기를 낮추면 배터리 사용 시간을 늘릴 수 있습니다. (화면 밝기에 대한 자세한 설명은 P. 1-12 참고)

LCD 밝기를 한 단계 낮추면 배터리 사용 시간이 3~5%(10~20분)정도 늘어납니다. (사용 시간은 모델에 따라 달라질 수 있습니다.)

■ 배터리 매니저 사용

배터리 매니저는 배터리를 효율적으로 사용할 수 있는 전원 관리 프로그램입니다. 사용자가 최적화된 전원 모드를 선택하여 쉽게 변경할 수 있으며 각각의 항목을 변경하여 배터리 사용 시간을 최적화할 수 있습니다.

시작 > 모든 프로그램 > 삼성 SW 모음 > Samsung Battery Manager > Samsung Battery Manager를 클릭합니다.



- ▶ **최대 배터리 모드** : 배터리 사용시간이 최대로 요구되는 환경에 적합합니다. 시스템의 성능이 다소 낮아질 수 있습니다.
- ▶ **일반 모드** : 일반 환경에 적합합니다. 시스템과 배터리의 성능이 최적화됩니다.
- ▶ **최대 성능 모드** : 시스템의 성능이 최대로 요구되는 환경에 적합합니다. 배터리의 사용 시간이 다소 짧아질 수 있습니다.
- ▶ **사용자 설정 모드** : 사용자가 세부 설정을 변경하여 배터리 사용 시간을 조절하는 모드입니다. 사용자가 LCD 밝기, 시스템 대기 시간, 화면 색 품질, 그래픽 모드 값을 설정할 수 있습니다.

참고

절전 효과란?

각각의 절원 모드에 따라 배터리 사용 시간을 상대적으로 표시합니다. 절전 효과가 클수록 그래프가 길게 표시됩니다.

게임이나 멀티미디어를 사용할 경우

최대 배터리 모드에서는 시스템이 원활하게 동작하지 않을 수 있습니다. AC 어댑터를 연결해서 사용하거나 일반 모드 이상에서 사용할 것을 권장합니다.

■ 사용하지 않는 장치 끄기

평소 사용하지 않는 장치를 끄면 배터리 사용시간이 늘어납니다.

시작 > 제어판 > 성능 및 유지 관리 > 시스템 > 하드웨어 탭의 장치 관리자를 클릭합니다.

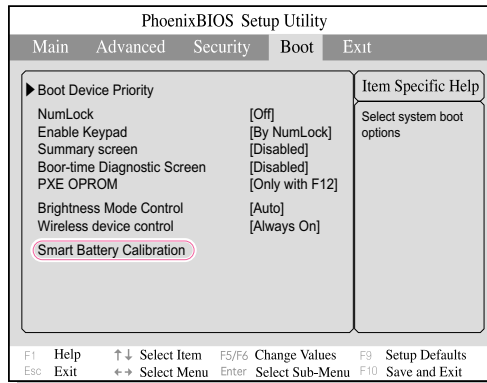
평소에 사용하지 않는 장치를 오른쪽 버튼으로 클릭한 후 '사용 안 함'을 클릭합니다.

(예: 무선랜, 블루투스, IEEE 1394 장치 등)

■ Battery Calibration 기능 사용

배터리를 짧게 충전/방전을 반복해서 사용할 경우 실제 배터리 용량과 잔량 표시에 오차가 발생하여 배터리 사용시간이 짧아질 수 있습니다. 이러한 경우 Battery Calibration 기능을 이용하여 배터리를 완전 방전 후 다시 충전하여 사용하면 실제 용량과 배터리 잔량 표시가 같아집니다.

1. 시스템을 끄고 AC 어댑터를 제거합니다.
2. 시스템을 켜고 <F2>키를 눌러 셋업으로 들어갑니다.
3. Boot 메뉴에서 **Smart Battery Calibration** 항목을 선택하고 <Enter>를 누릅니다. Battery Calibration 기능이 작동되어 배터리가 강제 방전됩니다. 이 작업은 배터리 용량 및 잔량에 따라 다소 차이가 있지만 3~5 시간 정도 소요됩니다.



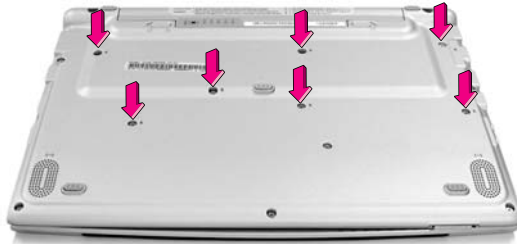
4. 배터리가 완전히 방전되면 AC 어댑터를 연결하여 완전 충전시켜줍니다.

메모리 모듈 업그레이드

이 시스템의 메인 보드에는 256MB 온보드 메모리가 장착되어 있으며, 메모리를 추가 장착할 수 있는 메모리 슬롯 1개가 제공됩니다. 메모리 슬롯은 키보드 아래에 있으므로 키보드를 분리한 후에 메모리를 추가해야 합니다. 메모리를 추가하는 방법을 알아봅시다.

참고 : 시스템의 전원을 완전히 종료한 후에 교체하십시오. 절전 모드에서는 메모리를 교체하지 마십시오.

1. 시스템 밑면의 키보드(K) 고정나사 7개를 풀습니다.



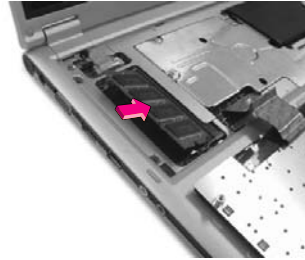
2. 키보드 후크(Hook)를 밀어 넣습니다.



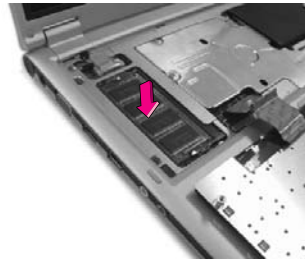
3. 키보드 앞면을 살짝 들어 앞으로 조금 당긴 후에 키보드를 시스템 앞면 위로 뒤집어 놓습니다. 이 때 무리하게 당기면 키보드 커넥터가 분리되므로 주의하십시오.



4. 메모리 모듈을 메모리 슬롯에 꽂습니다. 이 때 메모리 모듈의 핀과 슬롯의 핀을 맞추어 꽂아야 합니다.



5. 메모리 모듈을 눌러 고정시킵니다.

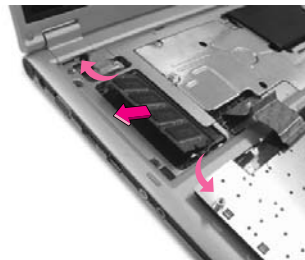


6. 키보드 윗면을 먼저 꽂은 후에 3곳을 눌러 키보드를 고정시킵니다. 이 때 **키보드 후크(Hook)**가 튕겨 나왔는지 확인합니다.



7. 시스템 밑면의 **키보드(K)** 고정나사 7개를 조입니다.

- 참고**
- 메모리 모듈을 제거하려면
 - 메모리 모듈 고정 탭을 바깥쪽으로 밀니다.
 - 메모리 모듈이 튕겨 올라오면 약 30도 방향으로 빼냅니다.



도난 방지 포트(켄싱턴 락) 사용하기

공공 장소에서 시스템의 도난을 방지하기 위하여 시스템 도난 방지 포트에 켄싱턴 락을 고정시킬 수 있습니다.

켄싱턴 락은 별도로 구매해야 하며, 사용방법과 제품의 모양은 제조회사마다 다르므로 구입시에 제공받은 사용설명서를 참고하여 사용합니다.

켄싱턴 락 케이블을 고정된 물체에 연결한 후 ①에 시스템 뒷쪽면의 도난 방지 포트에 고정 ②시킵니다.



휴대시 주의사항

- 시스템을 휴대할 경우 시스템과 AC 어댑터를 분리하여 휴대하십시오.
그렇지 않을 경우 시스템의 기능에 영향을 줄 수 있습니다.
- 비행기를 탈 때는 노트북 PC 전용 가방에 넣어 들고 탑승하십시오.
- 출/입국 심사 시 X-레이 검사기는 통과해도 되지만, 금속 탐지기를 지날 때는 들고 가지 마십시오.
- 비행기 이/착륙시에는 노트북을 사용하지 마십시오.
- 비행기에서 사용할 수 있는 어댑터에 대해서는 항공사에 문의하십시오.



제6기!

자신에게 맞게 조정하기

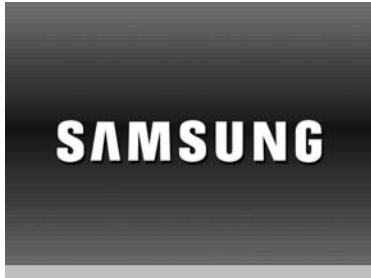
시스템을 자신이 사용하기 편리하도록
관리하는 방법을 설명합니다.
시스템 환경 설정 유틸리티인
셋업의 사용법과 비밀번호 사용법,
디스플레이 장치 연결하는 방법 등을
설명합니다.

셋업(시스템 환경 설정) 사용하기

셋업이란 시스템의 환경을 사용자에게 맞도록 변경할 수 있는 환경 설정 유틸리티입니다. 셋업은 비밀번호 설정, 부팅순서 변경 등을 할 때나 새로운 장치를 추가하였을 때 사용합니다. 셋업을 잘못 설정하면 시스템 오류가 발생하므로 주의하기 바랍니다.

셋업으로 들어가는 방법

1. 시스템을 켭니다.
2. 부팅화면이 나타나면 <F2> 키를 누릅니다.



3. 잠시 후 셋업 초기화면이 나타납니다. 셋업의 내용은 제품에 따라 다르게 나타날 수 있습니다.

PhoenixBIOS Setup Utility

Main Advanced Security Boot Exit

System Time [10:21:53]
System Date [04/26/2005]

Primary Master [40001MB]

Cpu Type Intel (R) Pentium(R) M
Cpu Speed XXXX MHz
Total Memory XXX MB
Slot 1 Memory XXX MB
Slot 2 Memory Not Installed

BIOS Version XXXXXXXX
Micom Version XXXXXXXX

Item Specific Help
<Tab>, <Shift-Tab>, or
<Enter> selects field.

F1 Help ↑↓ Select Item F5/F6 Change Values F9 Setup Defaults
Esc Exit ↔ Select Menu Enter Select*Sub-Menu F10 Save and Exit

부 메뉴
선택 후 <Enter>를 누르면
하위 메뉴로 들어갑니다.

셋업 메뉴

도움말
선택된 항목의 도움
말이 나타납니다.

셋업 항목

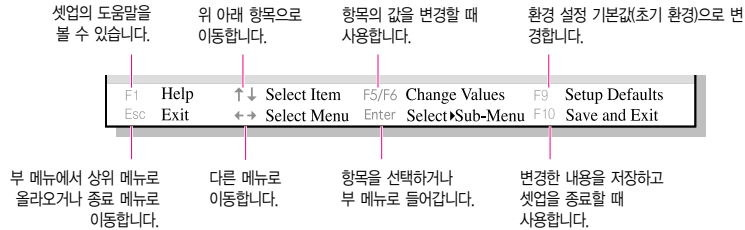
조정키
셋업 프로그램을
조정하는 키입니다.

셋업 메뉴 소개

메뉴	내용
Main	기본적인 시스템 환경에 관한 내용입니다.
Advanced	시스템의 OS 및 주요 칩셋의 기능을 설정하는 메뉴입니다.
Security	시스템 보안에 관한 내용입니다.
Boot	시동에 관한 내용입니다.
Exit	셋업 종료에 관한 내용입니다.

참고 : 셋업 메뉴나 항목에 관한 자세한 내용은 화면 우측의 도움말을 참조바랍니다.

셋업에서 사용하는 키 소개



참고 : 셋업의 내용은 제품 기능 향상 등의 이유로 변경될 수 있습니다.

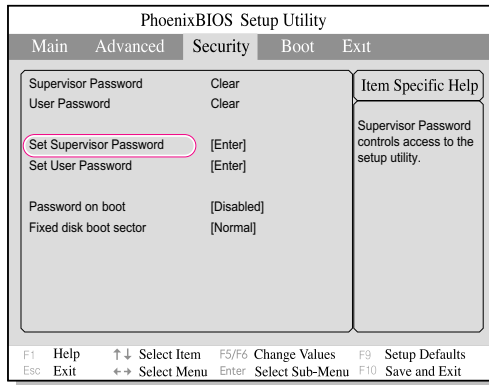
비밀번호 설정하기

■ 관리자 비밀번호 설정하기

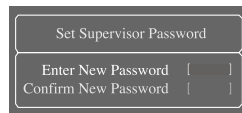
관리자 비밀번호를 설정하면 관리자가 아닌 다른 사용자가 시스템을 사용하는 것을 방지할 수 있습니다.

주의 : 비밀번호를 잊지 않도록 주의하십시오. 비밀번호를 잊어버린 경우에는 서비스 센터의 도움을 받으십시오.

1. 셋업의 **Security** 메뉴로 들어갑니다. (셋업으로 들어가는 방법은 P. 6-2 참고)
2. **Set Supervisor Password** 항목에서 <Enter>를 누릅니다.



3. 비밀번호를 입력하고 <Enter>를 누르고, 비밀번호를 다시 한번 입력한 후에 <Enter>를 누릅니다.



4. [Setup Notice]에 비밀번호가 입력되었다는 내용이 나오면 <Enter>를 누릅니다.

■ 사용자 비밀번호 설정하기

다른 사용자가 시스템을 사용할 수 있도록 별도의 비밀번호를 설정할 수 있습니다.

- 참고** :
- 먼저 관리자 비밀번호(Supervisor Password)가 설정되어 있어야 합니다.
 - 사용자 비밀번호로는 시스템을 켤 수는 있으나 셋업을 실행할 수 없습니다.
 - 관리자 비밀번호를 해제하면 사용자 비밀번호도 같이 해제됩니다.

'Set User Password' 항목에서 <Enter>를 누른 후에 관리자 비밀번호 설정방법 3번과 같이 진행합니다.

■ 부팅 시 비밀번호를 사용하려면

- 참고** : 먼저 관리자 비밀번호(Supervisor Password)가 설정되어 있어야 합니다.

'Password on boot' 항목을 [Enabled]로 변경합니다.
이제 시스템을 켤 때 비밀번호를 입력하여야 시스템이 부팅됩니다.

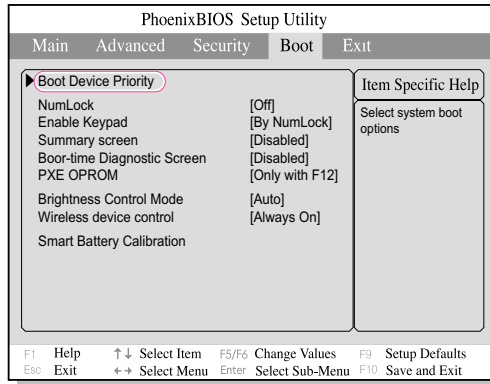
■ 비밀번호 해제하기

1. 삭제할 비밀번호 항목에서 <Enter>를 누릅니다. (예; 관리자 비밀번호)
2. 현재 설정된 비밀번호를 입력한 후에 <Enter>를 누릅니다.
3. 새로운 비밀번호 란과 새로운 비밀번호 확인 란에 아무 것도 입력하지 않고 <Enter>를 누릅니다. 비밀번호가 해제됩니다.

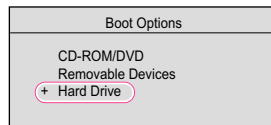
부팅 순서 변경하기

시스템 부팅은 Hard Drive, CD-ROM 드라이브 등으로 부팅 순서를 변경할 수 있습니다. 현재 CD-ROM 드라이브로 먼저 부팅하도록 설정되어 있으나 Hard Drive로 먼저 부팅하도록 설정을 변경해 봅니다.

1. 셋업의 **Boot** 메뉴를 실행합니다.
2. **Boot Device Priority** 항목에서 <Enter>를 누릅니다.



3. <↓> 키를 눌러 **Hard Drive** 항목으로 이동한 후에 <F6> 키를 눌러 맨 위로 이동시킵니다.

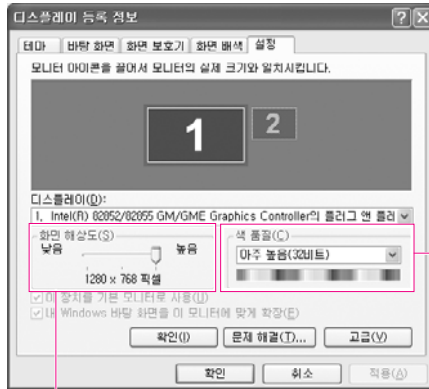


4. <F10> 키를 눌러 셋업 설정 내용을 저장한 후 종료합니다. 이제 Hard Drive로 먼저 부팅할 수 있도록 순서가 변경되었습니다.

화면의 해상도 및 색상 수 조정하기

해상도는 화면에 표시되는 픽셀의 개수입니다. 해상도를 높게 설정하면 화면의 항목들이 작게 표시되고 바탕 화면의 공간은 상대적으로 넓어집니다. 색 품질은 화면의 각 픽셀을 나타내기 위해 사용하는 비트 수에 의해 결정됩니다. 색 품질이 높을수록 더 많은 색상을 표현할 수 있습니다.

1. 시작 > 제어판 > 모양 및 테마 > 화면 해상도 변경을 클릭합니다.
2. [디스플레이 등록 정보]에서 설정 탭을 선택합니다.



색상 수를 변경하려면 색상을 늘려 원하는 색상 수를 선택합니다.

해상도를 변경하려면 슬라이더를 움직여 원하는 해상도를 선택합니다.

3. 조정이 끝난 후에는 적용을 누릅니다.

참고 : 윈도우 XP에서는 해상도-1280×768, 색상-아주높음(32비트)로 설정하는 것을 권장합니다.

외부 디스플레이 장치로 보기

외부 디스플레이 장치(모니터, 프로젝터 등)를 연결하여 각 장치로 화면을 전환하여 보거나 같은 화면을 동시에 볼 수 있습니다. 또한 화면을 확장하여 두 대의 장치로 화면을 넓게 볼 수 있습니다.

외부 디스플레이 장치를 사용하면 프리젠테이션을 하거나 동영상을 볼 때 유용합니다.

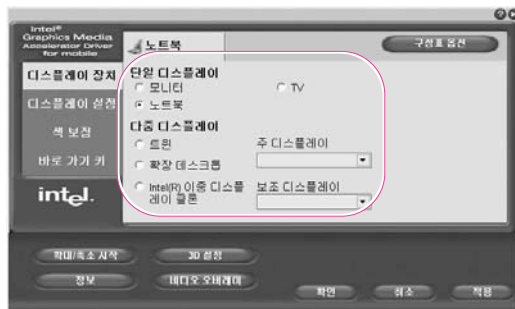
1. 외부 디스플레이 장치(모니터 또는 프로젝터)를 시스템의 모니터 포트에 연결합니다.

참고 : TV는 VGA 포트를 지원하는 TV만 연결할 수 있습니다. 모니터 케이블로 시스템의 모니터 포트와 TV의 VGA 포트를 연결하세요. (연결 케이블 별도 구매)

2. 바탕화면에서 터치패드의 오른쪽 버튼을 클릭하고, **그래픽 속성**을 클릭합니다.



3. **디스플레이 장치 항목**에서 보려고 하는 장치를 선택하고 **확인**을 클릭합니다. (현재 연결되어 있는 장치에 따라서 선택 항목이 다르게 나타납니다.)



모니터	외부 모니터 또는 프로젝터로만 화면을 봅니다.
노트북	노트북의 LCD로만 화면을 봅니다.
트윈 / Intel(R) 이중 디스플레이 클론	노트북의 LCD와 외부 모니터 또는 프로젝터로 똑같은 화면을 봅니다.
확장 데스크톱	화면을 노트북의 LCD와 외부 모니터 또는 프로젝터로 확장하여 2배로 넓은 공간에서 작업할 수 있습니다.

참고

단축키로 화면을 전환하여 보려면

키보드의 <Fn>+(<F4>)를 눌러 간단하게 출력 대상을 바꿀 수도 있습니다.

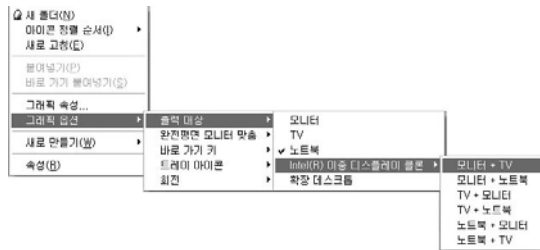
모니터가 연결되어 있는 상태에서는 한번씩 누를 때마다 LCD > CRT > LCD+CRT 순으로 화면이 출력됩니다.

여러 대의 디스플레이 장치가 연결되어 있는 경우에 <Fn>+(<F4>) 키를 누르면 LCD > CRT > LCD+CRT > LCD 순으로 출력됩니다.

윈도우의 DOS 전체 화면 또는 확장 데스크톱 모드에서는 <Fn>+(<F4>)키가 작동하지 않습니다.

화면 출력 장치를 간단하게 변경하려면

바탕화면에서 터치패드의 오른쪽 버튼을 클릭하고, 그래픽 옵션 > 출력 대상을 클릭하여 간단하게 출력 대상을 바꿀 수도 있습니다.



외부 디스플레이 장치의 해상도와 색상 수를 변경하려면

화면이 깨끗하게 나타나지 않을 경우에는 해상도와 색상 수를 변경해 보십시오. 3번의 그림에서 디스플레이 설정 항목을 선택한 후, 오른쪽의 색 품질, 화면 해상도, 화면 주사율 등을 조정합니다.

와이드 모니터와 동시에 사용할 경우에 LCD와 모니터의 화면 크기가 다르게 보일 수 있습니다. '트윈 또는 Intel(R) 이중 디스플레이 클론'을 선택하면 동일한 구성으로 적용됩니다.



부록

SENS SENS
SENS SENS
SENS SENS
SENS **부록** *SENS*



시스템 사양, 등록 상표,
주의사항 등이 있습니다.

Q&A

시스템에서 발생할 수 있는 문제점과 해결 방법, 그리고 사용 시 필요한 참고 내용을 설명합니다.

디스플레이 관련

Q1 LCD 화면이 나타나지 않을 때

- A LCD의 화면 밝기를 조정합니다. 키보드의 <Fn> + , <Fn> + 를 이용합니다.

Q2 Media Player 재생 중 화면 보호기 실행한 뒤에 Media Player 화면이 나오지 않을 때

- A Media Player의 도구 메뉴에서 옵션 > 플레이어 > 재생 중 화면 보호기 사용 항목의 체크를 없애면 됩니다.

Q3 DOS 모드에서 <ALT>+<Enter> 키로 전체 화면으로 변경하면 화면이 잠깐동안 꺼져서 표시됩니다.

- A 한글과 일본어 등 2바이트 문자를 지원하는 DOS 모드는 텍스트 모드가 아닌 그래픽 모드입니다. 이 경우에는 비디오 모드 세팅 과정에서 화면이 잠깐동안 꺼져서 표시될 수 있습니다.

Q4 화면이 잠깐동안 깜박이거나 노이즈 또는 아이콘의 일부가 사라지는 경우

- A 다음과 같은 경우에 발생할 수 있습니다. (해상도 변경, 디스플레이 장치 변경, AC 어댑터 제거, 시스템 재시작, 대기모드/최대절전모드 실행 또는 해제 시)


이러한 경우는 비디오 드라이버가 어떤 장치와 연결되어 있는지 검사하는 중입니다. 검사 중에는 연결된 디스플레이 장치들이 잠깐동안 깜박이거나 노이즈가 발생할 수 있습니다. 잔상이 지속적으로 발생할 경우 바탕 화면에서 터치패드 오른쪽 버튼을 눌러 새로 고침을 클릭하거나 시스템을 재 시작하십시오.


Q5 [디스플레이 등록 정보] 창에서 확장 데스크톱이 설정되지 않습니다.

(시작 > 제어판 > 모양 및 테마 > 디스플레이 > 설정 탭)


- A 확장 바탕화면 설정은 반드시 [Graphics Controller 등록 정보] 창에서 설정을 변경하십시오. (P. 6-8 '외부 디스플레이 장치로 보기' 참고)

Q6 <Fn>+()키를 눌렀을 때 화면이 깜박이는 경우

- A 외부 디스플레이 장치가 연결되지 않은 상태에서 <Fn>+()키를 눌러 디스플레이 이 장치 전환을 시도했을 때 이런 현상이 발생할 수 있습니다.
외부 디스플레이 장치를 먼저 연결한 뒤에 디스플레이 장치를 전환하십시오.


Q7 <Fn>+()키를 눌러 디스플레이 장치를 전환했을 때, 해상도가 변경되는 경우

- A [Graphics Controller 등록 정보] 창에서 다시 해상도를 변경하십시오. (P. 6-8 '외부 디스플레이 장치로 보기' 참고)

Q8 <Fn>+()키가 동작하지 않을 경우

- A 비디오 CD, MPEG, DVD 등의 동영상을 실행 중이거나 외부 디스플레이 장치가 연결되지 않은 경우, 확장 바탕화면 모드나 Full Screen DOS mode인 경우에는 디스플레이 장치를 전환할 수 없습니다.

Q9 시스템 동작 중에 바탕화면이 비정상적으로 보이거나 아이콘이 일부 사라지는 경우

- A 바탕화면 확장 상태에서 최대 절전모드로 진입했을 때, 모니터를 제거한 뒤 전원 버튼을 눌러 최대 절전모드에서 빠져 나오면 이런 문제가 발생할 수 있습니다.
바탕화면이 비정상적인 경우 바탕화면에서 마우스 오른쪽을 눌러 새로 고침을 클릭하십시오. 아이콘이 사라지는 경우 <Fn>+() 키나 <Ctrl>+<Alt>+<F3> 키를 눌러 디스플레이 설정을 변환하십시오.

Q10 Dual Display Clone이나 확장 데스크탑 모드에서 DVD나 Video CD를 재생했을 때 화면 변경, 볼륨 조절 등의 동작이 느리게 작동하는 경우

- A DVD 또는 Video CD를 재생하는 데는 별도의 데이터 처리가 필요합니다. 이 경우 Dual Display Clone과 확장 데스크탑 모드에서는 비디오 칩이 동시에 처리할 수 있는 데이터량을 초과하게 되어 문제가 발생할 수 있습니다. LCD나 외부 장치 중 하나만 표시되도록 디스플레이 장치를 변경하십시오.

모뎀 관련

Q1 모뎀 소리가 들리지 않을 때

A1 전화선이 모뎀에 올바르게 꽂혀 있는지 확인합니다.

A2 모뎀 드라이버가 정상적으로 설치되어 있는지 확인합니다.

1. 시작 > 제어판 > 성능 및 유지 관리 > 시스템을 클릭합니다.
2. 시스템 등록 정보 창에서 하드웨어 탭 > 장치 관리자 > 모뎀 항목 아래 설치된 모뎀에 노란색 느낌표가 있으면 모뎀 드라이버가 정상적으로 설치되지 않은 것이므로 설치된 드라이버를 삭제 후 다시 설치합니다.
3. 노란색 느낌표가 없으면, 설치된 모뎀을 더블 클릭하여 나타난 모뎀 등록 정보 창에서 진단 탭 > 모뎀 쿼리를 클릭하여 모뎀을 진단합니다.

명령과 응답에 아무런 내용이 나오지 않으면 모뎀이 정상적으로 동작하지 않습니다. 시스템을 재부팅 또는 드라이버 재 설치 후 다시 진단해 봅니다.
(모뎀을 진단하기 전에 모뎀을 사용하는 응용 프로그램을 모두 종료하십시오.)

A3 모뎀 접속은 되는데 발신음이나 모뎀 접속음 등이 들리지 않을 때에는 다음 사항을 확인합니다.

1. 시작 > 모든 프로그램 > 보조 프로그램 > 엔터테인먼트 > 볼륨 조절을 선택합니다.
2. 전화선 항목에서 음소거 체크 항목을 해제합니다.

(사운드 드라이버에 따라 전화선, 모뎀, Phone, Mono 등 나타나는 이름이 다를 수 있습니다. 항목이 나타나지 않으면, 옵션 > 속성 메뉴 > 볼륨 조절에서 '재생'을 선택한 후, '다음 볼륨 컨트롤 표시'에서 '전화선' 항목에 체크를 하고 확인을 클릭합니다.)

Q2 구내선 사용 시에 전화가 걸리지 않을 때

A1 일반적으로 구내 교환기나 키폰 교환기의 발신음은 국선과 달리 연속음이 아닙니다.

따라서 모뎀이 구내 교환기나 키폰 교환기의 발신음을 통화중 음으로 인식하여 전화를 걸지 않을 수 있습니다.

이 경우, 다음과 같이 진행하십시오.

- AT 명령어 사용

초기화 명령으로 ATX3 명령을 추가하여 사용합니다. 또는 전화 걸기 전에 ATX3 명령을 먼저 입력합니다. 이제 전화를 걸 때 발신음을 확인하지 않습니다.

- 제어판의 모뎀에서 설정

1. 시작 > 제어판 > 네트워크 및 인터넷 연결을 클릭합니다.
2. 참고 항목에서 전화 및 모뎀 옵션을 클릭합니다.
3. 모뎀 탭에서 설치된 모뎀을 선택하고 속성을 클릭합니다.
4. 모뎀 등록 정보 창의 모뎀 탭에서 '발신음 확인 후 전화 걸기' 항목의 체크 표시를 제거합니다.
5. 설정이 완료되면 [확인]을 클릭합니다.

만약 01432, 01421, 01433 등 0으로 시작하는 번호만 전화걸기가 되지 않으면 사설 교환기에서 시외통화를 하지 못하도록 막아 놓은 것이므로 교환기 담당자에게 문의하십시오.

Q3 해외에서 모뎀을 사용할 경우

시 모뎀의 국가 설정이 현재 위치하고 있는 국가로 설정되어 있는지 확인합니다.

각 나라마다 통신 관련 값들이 약간씩 다르기 때문에 해당 국가로 설정되어 있지 않을 경우, 모뎀 접속이 잘 되지 않을 수 있습니다.

1. 시작 > 제어판 > 네트워크 및 인터넷 연결을 클릭합니다.
2. 참고 항목에서 전화 및 모뎀 옵션을 클릭합니다.
3. 전화걸기 규칙 탭에서 편집을 클릭합니다.
4. 위치 편집 창의 일반 탭에서 국가/지역을 현재 위치한 국가로 설정하고 지역 번호를 입력 한 후 확인을 클릭합니다.

A2 각 나라마다 전화 플러그의 모양이 다르므로 해당 국가에서 알맞은 전화 플러그 커넥터를 구입한 후에 사용하여야 합니다.

Q4 절전모드(대기모드)상태에서 팩스를 받으려면(Win XP, Win 2000의 경우)

A1 Win XP, Win 2000에서 절전모드(대기모드) 상태에서도 팩스를 받으려면 다음과 같이 설정되어 있어야 합니다.

1. 팩스프로그램이 자동으로 팩스 받기가 설정되어 있어야 합니다. (해당 팩스 프로그램의 매뉴얼을 참조하세요)
2. 시작 > 제어판 > 네트워크 및 인터넷 연결을 클릭합니다.
3. 참고 항목에서 전화 및 모뎀 옵션을 클릭합니다.

4. 모뎀 탭에서 설치된 모뎀을 선택하고 속성을 클릭합니다.
 5. 모뎀 등록 정보 창의 전원 관리 탭에서 "이 장치로 컴퓨터를 대기 상태에서 빠져 나오게 함" 항목을 체크하고 확인을 클릭합니다.
- 위와 같이 설정되어 있으면, 팩스프로그램이 실행된 상태에서 시스템이 대기모드로 들어 가도 전화가 오면 시스템이 대기모드에서 빠져나와 전화를 받을 수 있게 됩니다.

유선 네트워크 (LAN) 관련

Q1 <Wake On LAN> 기능

- ㉠ <Wake On LAN> 기능은 시스템이 대기모드일 때 네트워크(유선 랜)로부터 신호가 입력되면 시스템이 대기상태에서 빠져나오게 하는 기능입니다.
(Ping 또는 Magic packet 등을 사용 시)

<Wake On LAN> 기능을 사용하려면

1. 바탕 화면의 **내 네트워크 환경** > **네트워크 연결 보기**를 클릭합니다.
2. 터치패드 오른쪽 버튼으로 **로컬 영역 연결**을 클릭한 후에 **속성**을 클릭합니다.
3. **구성** > **전원 관리** 탭을 클릭한 후에 '이 장치로 컴퓨터를 대기 상태에서 빠져 나오게 함'을 선택하고 **확인**을 클릭합니다. 시스템을 다시 시작합니다.
 - 대기 모드 상태에서 신호가 입력되지 않았는데 시스템이 대기상태에서 빠져나오면 <Wake On LAN> 기능을 해제한 후에 사용하기 바랍니다.
 - 무선 랜을 사용 중에 유선 랜을 연결하면 <Wake On LAN> 기능이 동작하지 않을 수 있습니다. <Wake On LAN> 기능을 사용하려면 무선 랜을 '사용 안 함'으로 설정하십시오.

Q2 100Mbps 유선랜을 연결한 상태에서 대기모드, 최대절전 모드에서 빠져나올 때 10Mbps로 연결되었다는 메시지가 나타나는 경우

- ㉠ 절전모드에서 깨어나면 네트워크를 복원하는데 3초 정도의 시간이 걸립니다. 네트워크가 복원되면 100Mbps로 동작합니다.

무선 네트워크 (WLAN) 관련

무선 랜에 관한 기본적인 사용법은 'P. 4-9 무선 네트워크 (WLAN) 환경 설정하기'를 참고하세요.

Q1 무선 LAN 장치는 제대로 작동하는데 인터넷 또는 다른 컴퓨터에 연결되지 않습니다.

설정이 맞지 않기 때문입니다. 다음 항목을 확인해 보세요.

- A1 소규모 네트워크 (Ad Hoc)에 연결 시 네트워크 이름(SSID)이 동일한지 확인합니다. 네트워크 이름(SSID)은 대소문자를 구별합니다.
- A2 네트워크 키 (암호화 키)를 사용하는 경우에 AP (Access Point)나 소규모 네트워크 (Ad Hoc)간에 동일한 네트워크 키를 사용하여야 합니다. AP의 네트워크 키는 AP 관리 프로그램에서 설정하며 자세한 내용은 네트워크 관리자 또는 AP 구입처에 문의하십시오.
- A3 드라이버가 정상적으로 설치되었는지 확인하십시오. 드라이버 설치가 잘못되면 시작 > 제어판 > 성능 및 유지 관리 > 시스템을 클릭하고 시스템 등록 정보에서 하드웨어 탭 > 장치관리자 > 네트워크 어댑터 아래의 무선 랜 어댑터에 노란 경고 표시가 나타납니다. 경고 표시가 나타나는 경우, 시스템 소프트웨어 미디어를 이용하여 드라이버를 다시 설치하십시오.
- A4 Q3의 A2 항목을 참조하여 네트워크 브리지 설정 상태를 확인하십시오.

Q2 신호 강도는 좋으나, 네트워크에 연결이 안됩니다.

신호 강도가 양호해도 네트워크 TCP/IP 설정이 제대로 되어 있지 않거나, 네트워크 키 (암호화 키)가 올바르지 않으면 네트워크 연결이 정상적으로 동작하지 않을 수 있습니다.

- A1 TCP/IP 설정이 올바른지 확인하십시오. AP와 연결 시에 작업표시줄에 '무선 네트워크 연결' () 아이콘을 더블 클릭한 후에 지원 탭을 클릭합니다. IP가 제대로 할당되지 않으면 다음과 같이 나타납니다. (예: 169.254.xxx.xxx)

DHCP를 지원하지 않는 네트워크에서는 네트워크 관리자에게 문의하여 올바른 IP를 지정하여야 합니다.

또한 DHCP 서버를 사용하는 경우에 서버에서 클라이언트에 IP를 할당 할 수 없을 경우 네트워크 사용이 불가능 할 수 있습니다.

- A2 Q1의 A2 항목을 참조하여 네트워크 키를 다시 확인하십시오.
- A3 Q4를 참조하여 AP 동작 상태를 확인하십시오.

Q3 인터넷 연결 공유가 잘 되지 않습니다.

- A1 인터넷 연결 공유 설정이 완료되면 인터넷을 공유할 컴퓨터들간의 설정을 맞추기 위해 약간의 시간이 필요할 수 있습니다. 오랜 시간이 지나도 인터넷 공유가 되지 않으면 인터넷을 공유할 컴퓨터를 재시동해 봅니다.
- A2 네트워크 어댑터간의 연결이 브리지 형태로 설정되어 있는지 확인하십시오. 컴퓨터에 네트워크 설정 마법사가 이미 설정이 되어 네트워크 어댑터간의 연결 브리지가 설정이 되어 있는 경우에는 연결 브리지를 제거하고 다시 인터넷 연결 공유 설정을 해보십시오.

브리지 생성은 네트워크 연결 창에서, 홈 네트워크 또는 소규모 네트워크 마법사 구동 시에 내부 연결 어댑터와 다른 어댑터를 동시에 선택하였을 경우에 생성됩니다.

Q4 AP와 연결이 잘 되지 않습니다.

컴퓨터의 설정 확인 부분

- A1 다음과 같이 컴퓨터의 무선 랜 기능이 켜져 있는지 확인하십시오. 꺼져 있으면 무선 랜 기능을 켜십시오.
 - 윈도우 XP의 경우, 시작 > 제어판 > 네트워크 및 인터넷 연결 > 네트워크 연결에서 무선 네트워크 연결이 '사용함' 으로 되어 있는지 확인하십시오.
 - 무선 랜 On/Off 버튼이 있을 경우, 무선 랜 버튼이 켜져 있는지 확인하십시오.
- A2 AP와 컴퓨터 양 쪽에 동일한 네트워크 키(암호화 키)가 입력되어 있는지 확인합니다.

네트워크 키는 AP와 컴퓨터 간에 주고받는 데이터를 암호화 하기 위한 암호화 키로, 수동으로 설정할 것을 권장합니다.

AP의 설정 확인 부분

AP 설정은 AP 제조사에서 제공하는 사용설명서를 참고하십시오.

- A3 주변 환경이 무선 랜 사용에 적합한지 확인하십시오.

무선 랜의 사용은 주변 환경과 거리에 따라 제약을 받을 수 있습니다. 벽이나 문 등의 장애물은 무선 랜 사용에 영향을 미칩니다. AP는 되도록 높은 곳, 주위가 트인 곳(벽에서 50cm 이상), 그리고 다른 전파의 영향에서 멀리 떨어진 곳에 설치하길 권장합니다.
- A4 AP가 제대로 동작하는지 확인하십시오.
 - AP가 정상적으로 동작하지 않을 경우에는 AP의 전원을 껐다가 잠시 후 다시 켜보십시오.
 - AP의 Firmware가 최신 버전인지 확인 하십시오. (AP Firmware에 대한 자세한 내용은 AP 제조사나 구입처에 문의 하십시오.)

- A5** AP가 네트워크에 잘 연결되어 있는지 확인하십시오.
AP와 연결 되어 있는 유선 네트워크 케이블을 컴퓨터에 연결하여 네트워크가 정상적으로 동작하고 있는지 확인합니다.
- A6** 네트워크 키 (암호화 키) 설정을 다시 확인합니다.
자동 암호 변환기능(passphrase 기능)을 사용하도록 설정된 상태에서 무선 연결은 정상이나 데이터의 송수신이 이루어지지 않는 경우, 수동으로 네트워크 키(암호화 키)를 입력하여 사용할 것을 권장합니다.
- A7** 다음과 같이 AP 설정을 확인합니다. (아래 사항은 일반적인 환경을 위한 권장 사항으로 각각의 무선 네트워크 환경에 따라 다를 수 있습니다.)
- 여러 AP가 동시에 존재하는 경우, 각 AP의 채널 설정을 확인하십시오. 다른 AP가 가까운 채널을 사용하고 있을 경우 전자파에 간섭이 생길 수 있습니다. 각각의 AP는 되도록 멀리 떨어진 채널로 설정하십시오. (예: Ch1, Ch5, Ch9, Ch13)
 - AP의 SSID 옵션이 숨김으로 설정되어 있는 경우, 컴퓨터에서 AP를 검색할 수 없습니다. AP의 숨김 옵션 설정을 해제하시길 권장합니다. SSID(Service Set ID)는 하나의 무선 랜을 다른 무선 랜으로부터 구분해 주기 위한 이름입니다.
 - Long Preamble을 사용할 것을 권장합니다. Preamble이란 데이터 전송 동기화를 위한 신호로, AP의 종류에 따라 Short Preamble을 지원하는 장비가 있으나 호환상의 문제점이 있을 수 있습니다.
 - 고정 IP를 사용할 것을 권장합니다.
 - 고정 채널 설정이 자동 채널 설정(Auto channel selection)보다 안정적이므로 고정 채널로 설정하는 것을 권장합니다.

Q5 윈도우 XP에서 '사용할 수 있는 무선 네트워크 보기' 창이 '사용할 수 없음'으로 나타납니다.

- A1** 무선 랜 On/Off 버튼이 있을 경우, 무선 랜 버튼이 켜져 있는지 확인하십시오.
- A2** 별도의 무선 랜 관련 프로그램이 설치되어 있는지 확인하세요. 윈도우 XP에서 무선 랜의 사용은 윈도우 XP가 지원하는 Wireless Zero Configuration (WZC) 서비스를 사용하기 때문에 별도의 프로그램을 설치할 필요가 없습니다. 그러나 경우에 따라서 일부 무선 랜 관련 프로그램이 설치 될 경우 윈도우 XP의 WZC 서비스가 지원하는 '사용할 수 있는 무선 네트워크 보기' 창 등을 '사용 불가'로 설정하여 동작하기도 합니다. 해당하는 무선 랜 관련 프로그램의 실행을 종료하고 다시 확인하여 보십시오.
- A3** 드라이버를 초기화 해 봅니다.

시작 > 제어판 > 성능 및 유지 관리 > 시스템을 클릭하고 시스템 등록 정보에서 하드웨어 탭 > 장치관리자 > 네트워크 어댑터 아래 무선 랜 어댑터를 선택하고 오른쪽 마우스를 클릭하여 나오는 메뉴 중에서 '사용 안 함'으로 변경하였다가 다시 '사용 함'으로 변경하여 정상 동작하는지 확인합니다.

A4 내 컴퓨터 아이콘을 오른쪽 마우스로 클릭하여 관리를 선택합니다. 컴퓨터 관리 창이 나타나면 왼쪽의 서비스 및 응용프로그램을 더블 클릭합니다. 하부 항목에 나타난 서비스를 클릭합니다. 오른쪽 창에서 Wireless Zero Configuration을 더블 클릭한 후에 일반 탭에서 시작 유형 항목이 자동으로, 서비스 상태 항목이 시작됨으로 되어 있는지 확인하십시오.

A5 윈도우 XP의 경우 무선 네트워크 연결 창(P. 4-10 'AP에 접속하기' 참조)에서 고급을 눌러 Windows에서 무선 네트워크 구성이 선택되어 있는지 확인 합니다. 윈도우 XP 자체의 연결 프로그램이 아닌 다른 프로그램(예: PROSet)이 설치되었을 때 이런 현상이 일어날 수 있습니다. 윈도우 XP에서 제공하는 프로그램을 이용하여 무선 연결을 할 경우 이 항목이 선택 되어 있어야 합니다.

Q6 소규모 네트워크 (Ad Hoc) 연결 시 동일한 소규모 네트워크에 연결된 다른 컴퓨터에 연결이 되지 않습니다.

A1 소규모 네트워크 (Ad Hoc)의 보안 설정과 네트워크 이름을 다시 확인하십시오.

A2 소규모 네트워크 (Ad Hoc) 연결 시 연결하려는 컴퓨터들의 TCP/IP 설정을 확인하십시오.

소규모 네트워크 (Ad Hoc)에 사용되는 컴퓨터들은 같은 범위 안의 subnet으로 IP가 설정되어야 합니다.

- TCP/IP 설정이 DHCP로 되어 있는 경우, 같은 범위 안의 subnet IP로 자동으로 설정되며, 2~3분 정도의 시간이 소요됩니다.
- TCP/IP 설정이 고정 IP로 되어 있는 경우, 무선 어댑터의 TCP/IP 등록정보에서 **다음 IP 주소 사용**을 선택하고 IP:10.0.0.1~10.0.0.254, subnet mask: 255.255.255.0으로 설정을 변경하여 다시 확인하십시오.
- 소규모 네트워크 연결 시 고정 IP 사용을 권장합니다.

Q7 소규모 네트워크(Ad Hoc)로 동작 시 간헐적으로 일부 AP(Access Point)가 검색되지 않습니다.

A 이 문제는 소규모 네트워크 (Ad Hoc)로 동작 시에만 간헐적으로 발생하는 문제이며, 소규모 네트워크 (Ad Hoc)는 실제로는 정상적으로 동작하고 있습니다. 새로 고침을 클릭하여 목록을 갱신하여 보십시오.

Q8 무선 랜 프로그램(PROSet)으로 프로파일 마법사 구동 시 도움말 파일을 실행하면 뒤에 보이는 PROSet 화면이 하얗게 표시됩니다.

A 프로파일 마법사를 완료하면 정상적으로 표시됩니다. 프로그램 동작에는 영향을 미치지 않습니다.

Q9 하나의 IP 주소로 무선과 유선을 동시에 사용하면 정상적으로 동작하지 않습니다.

A 하나의 IP 주소로 무선과 유선을 동시에 사용할 수 없습니다. 하나의 IP 주소로 유선과 무선에 번갈아 사용하려면, 매번 사용하지 않는 네트워크 장치를 제어판의 네트워크 연결에서 사용 안함으로 설정하여야 합니다.

Q10 주변에 근접대역의 주파수로 동작되는 다른 제품을 사용 시 무선 랜이 정상적으로 동작되지 않습니다.

A 무선 영상 송수신기, 전자레인지 등 다른 제품이 같은 주파수를 사용할 경우에는 채널 간섭이 일어날 수 있습니다. 다른 제품과 채널 간섭이 발생할 경우, AP를 다른 채널로 바꾸어 사용할 것을 권장합니다.

AP 설정은 AP 제조사에서 제공하는 사용설명서를 참고하세요.

A2 IEEE802.11g 장치의 경우, 주변에 IEEE802.11b 장치가 동작되는 환경에서는 혼합 모드로 동작하므로 전송 속도의 저하가 발생할 수 있습니다.

Q11 무선 랜에 연결된 후에 2~3 분이 지나서 끊기거나 연결 복구가 되지 않습니다.

A1 채널 간섭이 발생하였을 수 있습니다. AP의 채널을 바꿔서 연결해 보십시오.

A2 IEEE 802.1x 인증 방식을 사용하지 않는 환경에서 “IEEE 802.1x 네트워크의 인증 사용” 옵션이 선택되어 있으면 발생할 수 있는 증상입니다.

무선 네트워크 속성에서 해당 AP의 속성을 봅니다. 인증 탭에서 “이 네트워크에서 IEEE 802.1x 인증 사용” 창의 선택을 해제하십시오.

인증 서버에 대한 자세한 내용은 네트워크 관리자에게 문의하십시오.

A3 AP가 “네트워크 인증 (Shared Key) 사용”으로 설정되어 있는 경우

AP가 인증 공유 모드로 설정되어 있는 경우, 연결할 컴퓨터도 이와 같이 설정되어야 합니다.

- 윈도우 XP의 경우, 무선 네트워크 속성에서 네트워크 인증에서 공유 모드 탭을 선택합니다.

시작 > 제어판 > 네트워크 및 인터넷 연결 > 네트워크 연결 > 무선 네트워크 연결 아이콘을 오른쪽 마우스 버튼으로 클릭하여 사용할 수 있는 무선 네트워크 보기를 클릭합니다.

왼쪽 메뉴의 고급 설정 변경을 클릭하여 무선 네트워크 탭의 기본 설정 네트워크 창에서 만들어져 있는 AP를 선택한 후 속성 버튼을 클릭합니다. 연결 정보 탭의 네트워크 인증에서 공유 모드를 선택하고 확인을 클릭합니다.

무선 네트워크 탭의 기본 설정 네트워크 목록이 비어 있는 경우 무선 네트워크 보기를 클릭하여 AP를 선택하여 연결한 후 위에 설명된 방법으로 네트워크 인증에서 공유를 선택합니다.

자세한 네트워크 인증 방법은 AP(Access Point) 관리자에게 문의하십시오.

Q12 PROSet을 설치한 후에 [로컬 영역 연결 속성] 창에 “AEGIS Protocol (IEEE 802.1x)” 이라는 프로토콜이 설치됩니다.

A PROSet 설치 시 추가로 설치되는 보안 인증용 프로토콜이며, 프로그램 동작에는 영향을 미치지 않습니다.

Q13 PROSet 내의 무선 끄기 버튼으로 무선을 껐지만 무선 랜 동작 표시등이 켜져 있습니다.

A 정상동작입니다. PROSet 내의 무선 랜 끄기 버튼은 S/W 상의 무선 랜을 켜고 끄는 방법으로 H/W 상의 켜고 끄는 방법에는 영향을 미치지 않습니다.

Q14 PROSet을 설치한 후 윈도우에서 무선 네트워크를 관리할 수 없습니다.(11a/g, 11g 카드)

A PROSet 프로그램의 도구 메뉴에서 "Microsoft 클라이언트 사용"을 클릭하면 윈도우에서 무선 네트워크를 관리할 수 있습니다.

다시 PROSet 프로그램에서 무선 네트워크를 관리하려면 PROSet 프로그램의 도구 메뉴에서 "인텔 PROSet/무선 활성화"를 클릭합니다.

게임 및 프로그램 관련

Windows XP에서는 일부 응용소프트웨어, 특히 게임을 실행할 때, 특정 기능을 정상적으로 지원하지 못하거나, 장치 드라이버들과 완벽하게 호환하지 못하여 동작에 문제가 생길 수도 있습니다. 최신의 드라이버나 문제점 관련 수정사항에 대해서는 당사의 웹페이지를 참조하시기 바랍니다.

Q1 3D 관련 게임이 실행되지 않거나 일부 기능이 동작하지 않는 경우

A1 게임의 그래픽 설정을 '2D'나 'Software Renderer' 등으로 변경한 후 다시 실행하십시오.

Q2 게임을 설치한 후 바로 실행하면 게임이 실행되지 않는 경우

A2 Windows XP와 게임의 호환성이 맞지 않는 경우에 발생합니다. 게임을 다시 실행하면 정상적으로 실행됩니다.

Q3 게임을 실행했을 때 화면이 작게 보이는 경우

A31 게임을 실행하기 전에 바탕화면에서 터치패드 오른쪽 버튼을 클릭한 뒤, 그래픽 옵션 > 모니터 맞춤 > 사용 기능을 클릭합니다.

A32 게임을 실행하기 전에 다음과 같이 전체 화면 확장 모드로 설정합니다.

1. 바탕화면에서 터치패드 오른쪽 버튼을 클릭합니다.
2. 그래픽 옵션 > 그래픽 속성 > 장치 탭을 클릭합니다.
3. 해당하는 장치를 클릭하고 '전체 화면'을 선택합니다.
4. 확인을 클릭합니다.

Q4 3D 프로그램을 실행하는 중에 <Fn>+(Fn)키로 디스플레이 장치를 전환하려는데, 시스템이 동작하지 않을 경우

A4 3D 프로그램 실행 중에는 시스템 오류가 발생할 수 있으므로 <Fn>+(Fn)키를 사용하지 마십시오.

Q5 게임을 실행하는 중에 <Fn>+<F4>나 <Fn>+<F2>키를 사용했을 때 화면이 정상적으로 표시되지 않는 경우

A 일부 게임에서 이런 현상이 발생할 수 있습니다. 게임을 실행 전에 미리 <Fn>+<F4>나 <Fn>+<F2>키를 사용하고, 게임 중에는 사용하지 마십시오.

Q6 게임의 진행 속도가 너무 느리거나 빠릅니다.

A 전원 구성표의 현재 설정값을 '항상 켜기'로 변경해 주십시오.
(시작 > 제어판 > 성능 및 유지 관리 > 전원 옵션 > 전원 구성표에서 선택)

Q7 게임을 실행하는 중에 <Fn>+<F10 또는 F11>키를 눌렀을 때 시스템이 정상적으로 동작하지 않는 경우

A 게임을 실행하는 중에는 시스템 오류가 발생할 수 있으니 <Fn>+<F10 또는 F11>키를 사용하지 마십시오.

Q8 Dual Display Clone모드에서 'The Sims 신나는 파티' 게임을 실행했을 때 마우스 잔상이 발생하는 경우

A1 <Fn>+<F4> 키를 눌러 Dual Display 상태로 변환한 뒤에 게임을 실행하십시오.

A2 위의 방법으로 해결되지 않을 경우, LCD만 표시되도록 디스플레이 장치를 변경하십시오.

시스템 사양

구입한 시스템의 기본 사양에 대해 알아봅니다. 제품 사양은 파생 모델에 따라 다를 수 있습니다.

구분	사양	설명
CPU 캐쉬 메모리 메인 메모리 메인 Chipset	Intel Pentium M ULV / Intel Celeron M ULV 2MB / 512KB L2 cache On board 256M, DDR II 400MHz (1xDDR II 소켓, 128/256/512/1024 MB 모듈 추가 장착 가능) Intel 915GMS / ICH6M	선택 사양 선택 사양
하드디스크(HDD) CD 드라이브	1.8", Ultra DMA, S.M.A.R.T 8.0mmH 외장형 CD-RW/DVD-ROM Combo, DVD Super Multi	선택 사양
그래픽스 사운드 네트워크 메모리 카드 슬롯 CF 카드 슬롯 포트	Intel Intergrated GFX 3, 메모리 : DVMT (max 128MB) 1280 x 768 픽셀 (Wide XGA) AC'97 Audio CODEC (AD1981B), Support S/PDIF (Optical) 모뎀 : AMBIT MDC modem 유선 랜 : 10/100 Base T Ethernet 무선 랜 : 802.11BG, 802.11ABG Bluetooth 1.2 메모리 스틱, 메모리 스틱 프로, SD 카드, MMC 장착 가능 One Type 1 모니터, USB 2.0x2, 모뎀 (RJ-11), LAN (RJ-45), IEEE 1394 (6핀), 전원 입력, 마이크, 헤드폰 / S/PDIF	선택 사양 선택 사양
크기(mm) LCD 패널 크기 배터리	287.7 × 197.5 × 18 12.1" Wide TFT LCD 리튬이온 스마트 배터리	가로×세로×높이
사용환경 작동전압 주파수 출력 전력 출력 전압	온도 (보관 시) : -5 ~ 40°C (동작 시) : 10 ~ 32°C 습도 (보관 시) : 5 ~ 90% (동작 시) : 20 ~ 80% 100 - 240VAC 50 - 60Hz 60W 19.0 VDC	

* 자세한 옵션물의 종류는 제품 카다로그를 참고하거나 대리점에 문의하여 구입하세요.

무선 LAN 제품 사양 (선택 사양)

Intel(R) PRO/Wireless 2200BG Network Connection 장치

■ 형식 등록 기기 명칭 : 무선 데이터 통신 시스템용 특정 소출력 무선기기

구분	세부 사양	
물리적 사양	Dimensions	59.75 X 44.45 mm (가로 X 세로)
	작동 온도 및 습도	시스템 사용 환경과 같음 온도: 0°C 에서 70°C, 최대습도: 85%
전원 특성	절전모드	135mW
	수신모드	0.85W
	전송모드	1.45W
	전원	3.3V
네트워크 특성	호환	IEEE 802.11b, IEEE 802.11g
	운영체제	Microsoft Windows XP - NDIS5 Miniport Driver
	미디어 액세스 프로토콜(MAC)	CSMA/CA (Collision Avoidance) with Acknowledgement (ACK)
	Security	Wired Equivalent Privacy support (WEP) 64bit/128bit WPA*, CCX*

* 이 장치는 Wi-Fi의 무선랜 보안 규격 WPA (Wi-Fi Protected Access) 및 CCX (Cisco Compatible eXtensions) 환경을 지원합니다. WPA 및 CCX로 구축된 무선 네트워크에 접속하기 위해서는 각 네트워크 접속 환경의 필요에 따라 인증서 또는 PROSet 등을 추가로 설치해야 합니다.

드라이버 업데이트는 www.zaigen.co.kr를, PROSet 설치는 P. 4-15 '무선 랜 설정 프로그램을 이용하여 무선 네트워크 사용하기' 를 참고하십시오. 자세한 정보는 네트워크 관리자에게 문의하십시오.

■ 라디오 특성

Mini-PCI 무선 LAN은 대한민국 무선 규정에 따릅니다.
무선 네트워크 제품은 라이선스 제약이 없는 2.4GHz 대역에서 작동하도록 설계되어 있습니다.

■ 무선 특성

RF 주파수 대역	2.4GHz
지원 채널	국가별로 사용 허가된 채널
장치 내역	송수신 기기
정격 출력	5 mW
전송 방식	11b mode: DSSS 11g mode: OFDM
전송 속도 (Mbps)*	11b mode: 11, 5.5, 2, 1 11g mode** : 54, 48, 36, 24, 18, 12, 9, 6
공중선 종류	내장 안테나 2 ea (main/aux)

* 이 전송 속도는 실제 전송 속도와는 차이가 있을 수 있습니다.

** 11g mode는 IEEE802.11g 장치(예: IEEE802.11g 지원 Access Point)와 접속할 때에만 지원됩니다.

■ ID 라벨의 MIC 승인 번호 표기에 대한 안내

본 제품의 ID 라벨에 있는 MIC 승인 내용 중 무선 LAN (무선 LAN용 특정 소출력 무선 설비의 기기) 관련 승인 내용은 선택 사양 품목으로 판매되는 무선 랜 장착 모델에만 해당되는 사항입니다.

Intel(R) PRO/Wireless LAN 2915ABG Network Connection 장치

■ 형식 등록 기기 명칭 : 무선 데이터 통신 시스템용 특정 소출력 무선기기

구분		세부 사양
물리적 사양	Dimensions	59.75 X 44.45 mm (가로 X 세로)
	작동 온도 및 습도	시스템 사용 환경과 같음
		온도: 0° C 에서 70° C, 최대습도: 85%
전원 특성	절전모드	135mW
	수신모드	0.85W
	전송모드	1.45W
	전원	3.3V
네트워크 특성	호환	IEEE 802.11a, IEEE 802.11b, IEEE 802.11g
	운영체제	Microsoft Windows XP - NDIS5 Miniport Driver
	미디어 액세스 프로토콜(MAC)	CSMA/CA (Collision Avoidance) with Acknowledgement (ACK)
	Security	Wired Equivalent Privacy support (WEP) 64bit/128bit WPA*, CCX*

* 이 장치는 Wi-Fi의 무선랜 보안 규격 WPA (Wi-Fi Protected Access) 및 CCX (Cisco Compatible eXtensions) 환경을 지원합니다. WPA 및 CCX로 구축된 무선 네트워크에 접속하기 위해서는 각 네트워크 접속 환경의 필요에 따라 인증서 또는 PROSet 등을 추가로 설치해야 합니다.

드라이버 업데이트는 www.zaigen.co.kr를, PROSet 설치는 P. 4-15 '무선 랜 설정 프로그램을 이용하여 무선 네트워크 사용하기' 를 참고하십시오. 자세한 정보는 네트워크 관리자에게 문의하십시오.

■ 라디오 특성

Mini-PCI 무선 LAN은 대한민국 무선 규정에 따릅니다.

■ 무선 특성

RF 주파수 대역	2.4GHz, 5GHz
지원 채널	국가별로 사용 허가된 채널
장치 내역	송수신 기기
정격 출력	5 mW
전송 방식	11a mode : OFDM 11b mode : DSSS 11g mode : OFDM
전송 속도 (Mbps)*	11a mode** : 54, 48, 36, 24, 18, 12, 9, 6 11b mode : 11, 5.5, 2, 1 11g mode*** : 54, 48, 36, 24, 18, 12, 9, 6
공중선 종류	내장 안테나 2 ea (main/aux)

* 이 전송 속도는 실제 전송 속도와는 차이가 있을 수 있습니다.

** 11a mode는 IEEE802.11a 장치(예: IEEE802.11a 지원 Access Point)와 접속할 때에만 지원됩니다.

*** 11g mode는 IEEE802.11g 장치(예: IEEE802.11g 지원 Access Point)와 접속할 때에만 지원됩니다.

■ ID 라벨의 MIC 승인 번호 표기에 대한 안내

본 제품의 ID 라벨에 있는 MIC 승인 내용 중 무선 LAN (무선 LAN용 특정 소출력 무선 설비의 기기) 관련 승인 내용은 선택 사양 품목으로 판매되는 무선 랜 장착 모델에만 해당 되는 사항입니다.

저작권

이 설명서의 저작권은 삼성전자 주식회사에 있습니다. 이 설명서의 일부 혹은 전부를 삼성전자의 허가없이 전자적, 기계적, 음향적인 어떤 수단으로도 재생산하거나 전송할 수 없습니다.

이 설명서의 내용은 제품의 기능 향상 등을 이유로 변경될 수 있습니다.

데이터의 손실은 제조업체에서 보증되지 않습니다. 중요한 데이터는 손실되지 않도록 주의하고, 항상 백업을 받아 놓으십시오.


등록 상표

삼성, Samsung은 삼성의 등록상표입니다.

SENS, 센스는 삼성전자의 등록상표입니다.

Intel, Pentium/Celeron은 Intel사의 등록상표입니다.

Microsoft, MS-DOS, Windows는 Microsoft사의 등록상표입니다.

"Memory Stick" and  are trademarks of Sony Corporation

이 외의 회사명이나 제품명은 해당 회사 소유의 등록상표입니다.

This product incorporates copyright protection technology that is protected by method claims of certain U.S. patents and other intellectual property rights owned by Macrovision Corporation and other rights owners. Use of this copyright protection technology must be authorized by Macrovision Corporation, and is intended for home and other limited viewing uses only unless otherwise authorized by Macrovision Corporation. Reverse engineering or disassembly is prohibited.

전자파 적합등록 안내 (Class B)

이 기기는 가정용으로 전자파적합등록을 한 기기로서 주거지역에서는 물론 모든 지역에서 사용할 수 있습니다.

폐 전자제품 처리 안내

환경보호 및 자원 재활용을 위해 폐 전자제품은 다음과 같이 처리하셔야 합니다.

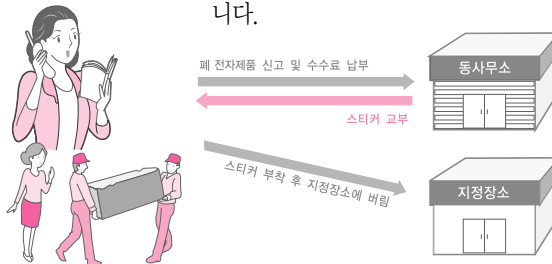
무료 처리

삼성전자 대리점에서 제품을 새로 구입하고 기존 제품을 버리고자 하는 경우, 신제품 배달시 무료로 처리해 드립니다.



유료 처리

신규 제품 구입 없이 기존에 사용하던 제품을 버리고자 하는 경우, 관할 동사무소에 연락하시어 처리하시면 됩니다.



삼성전자의 [녹색경영]



삼성전자는 1992년 6월 환경경영 체제 구축을 통해 환경오염 사고를 예방하고, 지속적인 개선을 위한 '환경방침'을 발표한데 이어 1996년 5월 [녹색경영]을 선언하였습니다.

삼성전자의 녹색경영은 환경, 안전, 보건을 기업 경영활동의 핵심요소로 인식하고 이를 적극 추진함으로써 인류의 풍요로운 삶의 구현과 지구환경 보전에 동참하겠다는 의지의 표현입니다.