

SAMSUNG

YEPP





- 안전을 위한 주의사항 (4~5쪽 참조)  
사용자의 안전과 재산상의 손해 등을 막기 위한 내용입니다. 반드시 읽고 올바르게 사용해 주세요.
- 사용설명서 상의 그림은 설명을 위해 그려진 것으로 실제의 모양과 부분적으로 다를 수 있습니다.

YV-150




# 사용 설명서를 읽기 전에

사용 설명서를 읽기 전에 아래 사항들을 확인하세요.

## 안전을 위한 주의사항에 사용되는 아이콘

아이콘	명칭	의미
	경고	지시사항을 위반할 경우 사람이 중상을 입을 가능성이 예상되는 내용
	주의	지시사항을 위반할 경우 사람이 부상을 입거나 물적 손해 발생이 예상되는 내용

## 본문에 사용되는 아이콘

아이콘	명칭	의미
	주의	제품의 기능이 작동되지 않거나 설정 상태가 해제될 수 있는 경우
	참고	제품의 작동에 도움이 되는 힌트 또는 도움이 되는 쪽수 참조 내용
	시작하기 전에	제품의 기능을 작동시키기 위해 미리 필요한 설정

## 사용 설명서 이용

1. 본 제품 사용 전에 안전을 위한 주의사항을 반드시 숙지하세요. ▶ 4쪽
2. 문제가 발생하면 고장신고 전 확인사항을 참조하세요. ▶ 67쪽
3. 용어설명을 활용하면 어려운 용어에 대한 정보를 얻을 수 있습니다. ▶ 73쪽

## B급 기기 (가정용 정보통신기기)

이 기기는 가정용으로 전자파 적합등록을 한 기기로서 주거지역에서는 물론 모든 지역에서 사용할 수 있습니다.



# 안전을 위한 주의사항

제품을 올바르게 사용하여 위험이나 재산상의 피해를 미리 막기 위한 내용입니다 반드시 지켜주세요.



## 경고

지시사항을 위반할 경우 사람이 중상을 입을 가능성이 있습니다.

### 사용 관련

#### 감전, 상해의 위험이 있습니다.



제품을 임의로 분해, 수리, 개조하지 마세요.



제품을 물에 빠뜨리거나 젖게 하지 마세요.

물에 젖었을 때는 전원을 켜지 말고 서비스센터에 연락하세요.



습기, 먼지, 그을음 등이 많은 장소에 두지 마세요.  
화재, 감전의 원인이 됩니다.



35°C 이상의 화기 근처나 고온의 찜질방, 주차 중인 차 안에 두지 마세요  
여름철에 주차 중인 차의 내부 온도는 80°C까지 올라갑니다.

#### 청력 손상의 위험이 있습니다.

이어폰이나 헤드폰을 큰 음량으로 장시간 들으면 청각에 심각한 손상이 발생할 수 있습니다.

- 85dB 이상의 큰 소리에 장시간 노출될 경우 청각에 해로운 영향을 줄 수 있으며, 소리의 강도가 높을수록 청각에 심각한 손상이 발생할 수 있습니다. (일반 대화시 소리의 크기는 50dB ~ 60dB 정도, 도로소음은 80dB 정도입니다.)
- 이어폰 사용시 적당한 음량 크기로 조절하여 사용하기 바랍니다. (일반적으로 적당한 음량은 최대 음량의 2/3 이하입니다.)

귀에서 귀울림(이명)이 있을 때에는 음량을 줄이거나 사용을 중지하여 주세요.

#### 교통 사고의 위험이 있습니다.

자전거, 자동차, 오토바이 등의 운전 중에는 이어폰을 사용하지 마세요.

위험할 뿐만 아니라 지역에 따라서는 위험이 됩니다.  
보행 중에 특히 횡단보도에서 이어폰을 큰 음량으로 사용하면 위험합니다.

운동, 보행 등 활동 중에는 팔이나 주변 기구들에 이어폰 줄이 걸리지 않도록 주의하여 사용하세요.



## 주의

지시사항을 위반할 경우 사람이 부상을 입거나 물적 손해가 발생할 가능성이 있습니다.

### 사용 관련

#### 중요 데이터의 관리



**중요 데이터는 별도로 보관하세요.**

고장, 수리, 그외 기타 이유로 인한  
녹음 데이터 및 저장 데이터의  
손실에 따른 손해에 대해서는  
제조사에서 일체 책임을 지지  
않으므로 양해해 주시기 바랍니다.

#### 고장의 위험이 있습니다.



**제품을 떨어뜨려 심한  
충격을 주거나 제품 위에  
무거운 물건을 올려 놓지  
마세요.**



**제품 내부에 먼지나 이물질이  
들어가지 않게 하세요.**

#### 고장의 위험이 있습니다.



**부속품은 삼성전자에서  
제공하거나 승인한 것만  
사용하세요.**



**제품에 물을 뿌리거나 벤젠,  
신나 등의 화학물질로 닦지  
마세요.**

화재, 감전 및 표면을 변질시킬  
수 있으므로 절대 사용하지  
마세요.



**자석 등과 같이 자성이 강한  
물건과 가까이 두지 마세요.  
고장의 원인이 됩니다.**

# 차례

사용설명서를 읽기 전에.....	2
안전을 위한 주의사항.....	4
차례.....	6

## 1장 준비

제품의 특징점.....	9
제품 및 부속품 확인.....	10
제품 및 부속품 확인.....	10
각 부분의 이름.....	11
버튼 기능 설명.....	13
화면 표시창 안내.....	14
이어폰/마이크 연결.....	15
건전지 넣기.....	16
기본 사용법 익히기.....	17

## 2장 원하는 파일 연결하기

원하는 파일 가져오기.....	22
"Media Studio" 설치하기.....	23
PC와 연결하기.....	24
"Media Studio" 에 폴더/파일 불러오기.....	25
"Media Studio" 를 사용하여 파일 전송하기.....	27
이동식 디스크로 사용하기.....	29
PC와 분리하기.....	30

TTS 프로그램.....	31
TTS 설치하기.....	31
TTS 사용하기.....	32
TS3 파일 만들기.....	34

## 3장 제품 사용하기

음성 녹음하기.....	36
음성 녹음하기.....	36
음성 녹음 메뉴 사용하기.....	38
전화 통화 녹음하기.....	40
음성 및 음악 듣기.....	41
음성 및 음악 듣기.....	41
일정 구간 반복해서 듣기.....	44
"Media Studio" 를 사용하여 재생 목록 만들기.....	45
재생 목록 듣기.....	47
음성 및 음악 재생 메뉴 사용하기.....	48
북마크 설정하기.....	50
북마크 설정하기.....	50
FM 라디오 듣기.....	52
FM 라디오 듣기.....	52
프리셋 주파수 설정하기.....	55
프리셋 주파수 삭제하기.....	57
FM 라디오 메뉴 사용하기.....	58
재생 화면으로 이동하기.....	59

## 4장 | 설정

---

설정.....	61
날짜/시간 설정하기.....	61
화면 꺼짐 / 취침 예약 시간 설정하기.....	62
언어/비프음 설정하기.....	63
음량 제한 설정하기.....	64
설정 초기화/시스템 정보.....	65

## 5장 | 문제 해결

---

고장신고 전 확인사항.....	67
------------------	----

## 6장 | 부록

---

메뉴 구조.....	70
업그레이드/파일형식.....	71
보관 및 관리.....	72
용어설명.....	73
제품규격.....	75

## 1장 | 준비

---

제품의 특징점.....	9
제품 및 부속품 확인.....	10
제품 및 부속품 확인.....	10
각 부분의 이름.....	11
버튼 기능 설명.....	13
화면 표시창 안내.....	14
이어폰/마이크 연결.....	15
건전지 넣기.....	16
기본 사용법 익히기.....	17



# 제품의 특징점

## 장시간 고품질 녹음

- SP(표준음질), HQ(고음질), SHQ(최고음질)으로 녹음 품질 선택 및 장시간 고품질 녹음이 가능합니다.

## VOR (음성 감지 녹음) 기능

- 음성 또는 기타 음향이 있을 경우에만 녹음이 되도록 할 수 있습니다.

## 간편한 음성 녹음

- FM 라디오 청취 중이나 전원이 꺼졌을 때에도 간편하게 녹음할 수 있습니다.

## 파일 관리 기능

- A, B, C, D, E 5개의 폴더로 나누어 녹음할 수 있어 폴더별 관리가 용이합니다.
- 파일 탐색 기능으로 편리한 검색이 가능합니다.

## MP3, WMA 및 TS3 파일 재생

- MP3, TS3 등의 음성 파일을 재생할 수 있습니다.
- MP3, WMA 등의 음악 파일을 재생할 수 있습니다.

## 다양한 기능

- 음성 녹음 뿐 아니라 음악 감상, FM 라디오 청취 및 북마크 등의 다양한 기능을 사용할 수 있습니다.

## TTS 프로그램 제공

- Text-to-Speech(TTS)라는 문자정보를 음성정보로 변환시키는 프로그램을 사용하여 PC상의 텍스트 파일을 음성 파일로 변환 후 본체로 전송하여 들을 수 있습니다.

## 제품 및 부속품 확인

아래 그림은 설명의 이해를 돕기 위한 것으로, 제품의 실제 모양과 다를 수 있습니다.



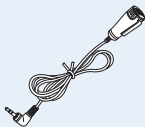
본체



USB 케이블



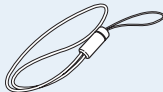
외부기기 연결 케이블



외부 마이크



이어폰



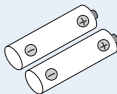
손목끈



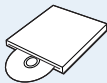
전화 녹음용 어댑터



전화기 연결 케이블



AAA/LR03형 건전지



프로그램 설치용 CD

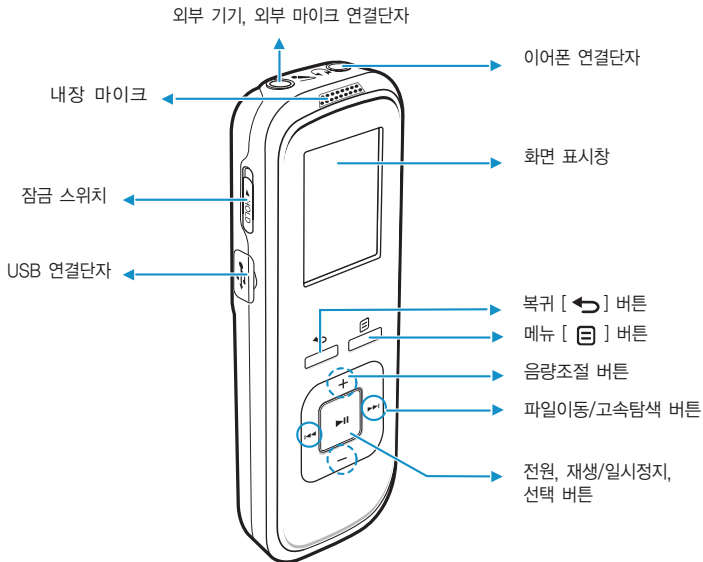


■ 부속품 파손 시에는 삼성 서비스센터에서 개별적으로 구입 가능합니다.

참고

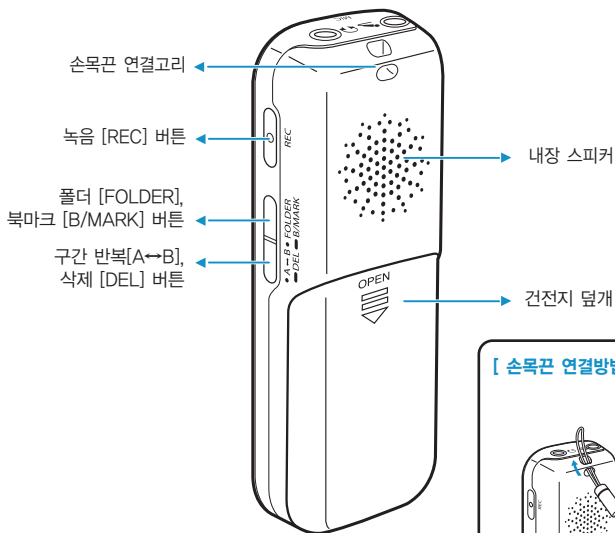
# 각 부분의 이름

## 앞면과 좌측면

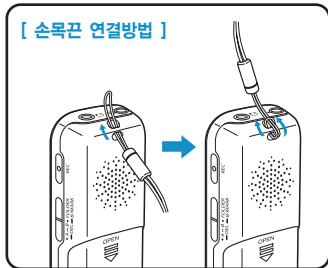


## 각 부분의 이름 (계속)



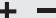






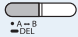


### 뒷면과 우측면



#### [ 손목끈 연결방법 ]

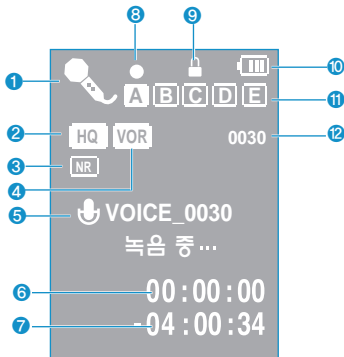


# 버튼 기능 설명

버튼	기능 및 사용방법
	<ul style="list-style-type: none"> <li>■  길게 누르면 전원 켜기/끄기 실행 짧게 누르면 파일재생/ 일시정지</li> <li>■  ,  상하로 짧게 누르면서 음량조절</li> <li>■  ,  좌우 부분을 짧게 누르면 왼쪽이나 오른쪽으로 한칸씩 파일 이동 좌우 부분을 길게 누르면 왼쪽이나 오른쪽으로 빠르게 파일 이동</li> </ul>
	<ul style="list-style-type: none"> <li>■ 짧게 누르면 이전 단계로 이동</li> <li>■ 길게 누르면 메인 메뉴로 이동</li> </ul>
	<ul style="list-style-type: none"> <li>■ 누르면 메뉴 화면으로 이동</li> </ul>
	<ul style="list-style-type: none"> <li>■ 길게 누르면 녹음 실행</li> <li>■ 짧게 다시 누르면 녹음 정지</li> </ul>
	<ul style="list-style-type: none"> <li>■ 짧게 누르면 구간반복 실행</li> <li>■ 길게 누르면 선택한 파일 삭제</li> </ul>
	<ul style="list-style-type: none"> <li>■ 짧게 누르면 저장할 폴더 이동</li> <li>■ 길게 누르면 북마크 추가</li> </ul>
	<ul style="list-style-type: none"> <li>■ 화살표 방향으로 밀면 버튼 동작 잠금</li> <li>■ 화살표 반대 방향으로 밀면 버튼 동작 잠금 해제</li> </ul>

# 화면 표시창 안내

## 음성 녹음



- |   |                   |    |             |
|---|-------------------|----|-------------|
| 1 | 모드 표시             | 8  | 녹음/대기 표시    |
| 2 | 음성 녹음 품질 표시       | 9  | 잠금 표시       |
| 3 | 잡음 감소 표시          | 10 | 건전지 잔량 표시   |
| 4 | 음성 감지 녹음 표시       | 11 | 녹음 폴더 표시    |
| 5 | 현재 파일 표시          | 12 | 저장된 파일 수 표시 |
| 6 | 녹음 시간 표시(시, 분, 초) |    |             |
| 7 | 남은 녹음 시간 표시       |    |             |



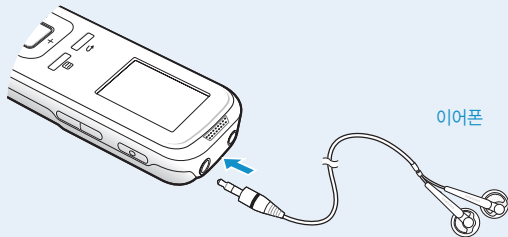
### 참고

사용 설명서 상의 화면 표시창은 설명을 위해 그려진 것으로 실제의 모양과 부분적으로 다를 수 있습니다.

## 이어폰/마이크 연결

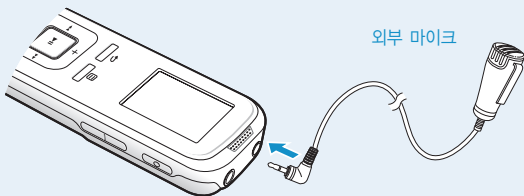
### 이어폰 연결

▶ 뒷면

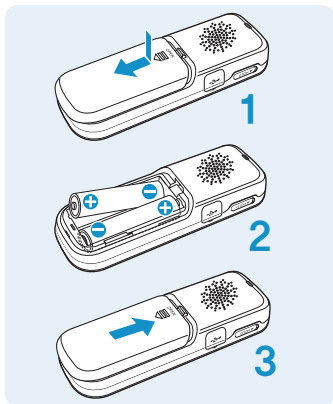


### 외부 마이크 연결

▶ 뒷면



## 건전기 넣기



- 1 건전지 덮개를 화살표 방향으로 밀어 낸 후 열어 주세요.
- 2 건전지와 본체의 +, -극을 맞추어 바르게 넣으세요.
  - 건전지의 극의 방향이 바뀌지 않도록 주의 하세요.
- 3 건전지 덮개를 화살표 방향으로 밀어 닫아 주세요.

## 건전지 사용시간

(AAA/LR03형 알카라인 건전지)

구 분	음성 녹음 모드	재생 모드	
		이어폰 재생시	스피커 재생시
시 간	최대 15시간	최대 20시간	최대 15시간



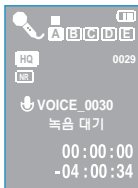
### 참고

- 제품을 장시간 사용하지 않을 때에는 건전지를 꺼낸 후 보관해 주세요.
- 건전지를 교환하더라도 녹음된 내용은 지워지지 않습니다.
- 건전지 사용시간은 건전지의 종류 및 설정, 음량크기 등에 따라 차이가 있을 수 있습니다.



# 기본 사용법 익히기

## 전원 켜기와 끄기



### 전원 켜기

[▶||] 버튼을 길게 누르세요.

- 전원이 켜집니다.

### 전원 끄기

[▶||] 버튼을 길게 누르세요.

- 전원이 꺼집니다.



- 전원이 꺼진 상태에서 [REC] 버튼을 길게 누르면 전원이 켜지면서 녹음이 됩니다.

### 참고

- 녹음 대기 또는 음악 일시정지 상태에서 일정 시간동안 아무 버튼 동작이 없을 때 제품의 절전을 위해 전원이 자동으로 꺼집니다.

## 음성 녹음하기



1 [↶] 버튼을 길게 눌러 메인 메뉴 화면으로 이동하세요.

2 [◀◀, ▶▶] 버튼을 눌러 <음성 녹음>을 선택한 후 [▶||] 버튼을 누르세요.

- 음성 녹음 화면이 나타납니다.

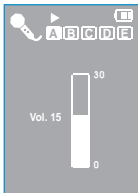
3 [FOLDER] 버튼을 눌러 녹음을 저장할 폴더를 선택하세요.

4 [REC] 버튼을 누르세요.

- 음성 녹음이 시작됩니다.

# 기본 사용법 익히기 (계속)

## 음량 조절



재생 중 본체에 있는 [ + , - ] 버튼을 이용하여 음량을 조절하세요.

- 음량 조절바가 나타납니다.
- 음량은 0~30 까지 조절됩니다.
- [ + ] 버튼을 누르면 음량이 커지고, [ - ] 버튼을 누르면 음량이 작아집니다.

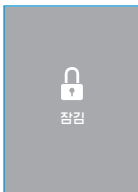


참고

- 음량 제한이 설정되어 있을 경우, 볼륨 조절이 16 이상으로 작동하지 않습니다.  
음량 제한을 꺼짐으로 설정하세요.

## 잠금 기능

잠금 기능을 설정하면, 아무 버튼도 동작하지 않아 운동하거나 산책 등의 이동시에 유용합니다.



- 1 [◀HOLD] 스위치를 화살표 방향으로 미세요.
  - 어떤 버튼을 눌러도 동작하지 않습니다.
- 2 잠금 기능을 해제하려면 [◀HOLD] 스위치를 화살표 반대 방향으로 미세요.

## 〈파일 탐색기〉 기능으로 원하는 파일 찾기

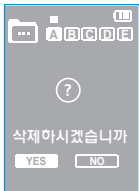
찾고 싶은 파일이 있을 때 〈파일 탐색기〉 기능으로 쉽게 검색하세요.



- 1 [ ⏪ ] 버튼을 길게 눌러 메인 메뉴 화면으로 이동하세요.
- 2 [ ⏮, ⏭ ] 버튼을 눌러 〈파일 탐색기〉를 선택한 후 [ ▶⏮ ] 버튼을 누르세요.
  - 〈파일 탐색기〉의 폴더 목록(VOICE, MUSIC, TTS, PLAYLIST 등)이 나타납니다.
- 3 [ +, - ] 버튼을 눌러 원하는 폴더를 선택하세요.
- 4 [ ▶⏮ ] 버튼을 눌러 선택된 폴더의 파일 목록으로 이동하세요.
  - [ ⏪ ] 버튼을 짧게 누르면 상위 단계로 이동합니다.
- 5 [ +, - ] 버튼을 눌러 원하는 파일을 선택하세요.
- 6 [ ▶⏮ ] 버튼을 누르세요.
  - 선택한 파일이 재생됩니다.

# 기본 사용법 익히기 (계속)

## 파일 삭제하기



- 1 일시정지 상태에서 [I<<<, >>>] 버튼을 눌러 <파일 탐색기>를 선택한 후 [▶||] 버튼을 누르세요.
- 2 [ + , - ] 버튼을 이용해 파일 목록에서 삭제할 파일을 선택한 후 [DEL] 버튼을 길게 누르세요.
- 3 [I<<<, >>>] 버튼을 눌러 <YES>를 선택한 후 [▶||] 버튼을 누르세요.
  - 선택한 파일이 삭제됩니다.



### 참고

- 재생 중인 파일을 바로 삭제하려면, 일시정지 후 [DEL] 버튼을 길게 눌러 삭제하세요.



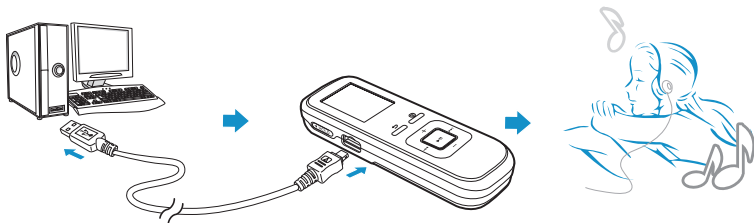
### 주의

- 삭제한 파일은 다시 복구되지 않으므로 삭제 전 다시 한번 확인해 주세요.
- 재생 중에는 파일을 삭제할 수 없습니다.

## 2장 | 원하는 파일 연결하기

<b>원하는 파일 가져오기</b> .....	22
“Media Studio” 설치하기.....	23
PC와 연결하기.....	24
“Media Studio” 에 폴더/파일 불러오기....	25
“Media Studio” 를 사용하여 파일 전송하기	
.....	27
<b>이동식 디스크로 사용하기</b> .....	29
<b>PC와 분리하기</b> .....	30
<b>TTS 프로그램</b> .....	31
TTS 설치하기.....	31
TTS 사용하기.....	32
TS3 파일 만들기.....	34

## 원하는 파일 가져오기



다음과 같이 파일을 가져올 수 있는 방법이 있습니다.

### 파일을 전송받는 방법

- PC에 있는 파일을 <Media Studio> 프로그램을 통해서 본체로 가져오기 ▶ 25쪽
- PC에 있는 파일을 “복사”, “붙여넣기”로 가져오기 (이동식 디스크 방식) ▶ 29쪽

# “Media Studio” 설치하기

〈Media Studio〉는 PC에 있는 파일을 편집하거나 본체로 전송하는 프로그램입니다.



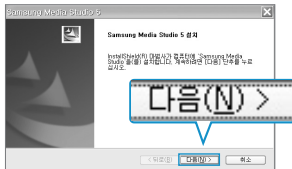
**주의**

- PC의 OS가 Windows 2000 혹은 Windows XP인 경우에는 반드시 관리자 계정에서 설치하세요. 관리자 계정이 아닌 경우 〈Media Studio〉가 설치되지 않습니다. 관리자 계정을 찾는 방법은 사용하는 PC의 사용 설명서를 참조하세요.


**시작하기 전에!** 본 제품과 함께 제공된 프로그램 설치용 CD를 PC의 CD롬 드라이브에 넣으세요.



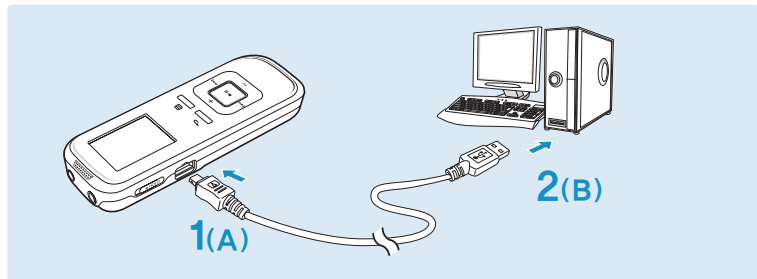
**1** 〈Install SMS〉를 클릭하세요.




**2** 〈다음〉을 클릭하세요.

- 〈Media Studio〉 설치가 시작됩니다.
- 설치가 완료되면 바탕화면에 아이콘  이 생성되고, 〈Media Studio〉가 실행됩니다.

## PC와 연결하기



- 1 USB 케이블의 좁은 쪽 단자(A)를 본체의 USB 연결단자에 연결하세요.
- 2 USB 케이블의 넓은 쪽 단자(B)를 PC의 USB 포트(  )에 연결하세요.
  - 화면 표시창에 <USB Connected>가 나타납니다.

### PC 권장사양

본체를 PC와 함께 사용하기 위해서는 다음과 같은 사양이 요구됩니다.

- 펜티엄 300MHz 이상
- Windows 2000/XP/Vista
- 100MB 하드디스크 여유 공간
- CD롬 드라이브 (2X 이상)
- USB 포트 2.0
- DirectX 9.0 이상
- 화면 해상도 1024×768 이상
- 윈도우 미디어 플레이어 9.0 이상
- 인터넷 익스플로러 6.0 이상



#### 참조

- USB 허브를 통해 연결할 경우 제대로 접속되지 않을 수 있습니다. PC의 USB 포트에 직접 연결하세요.
- USB 케이블 연결 중에는 제품을 작동할 수 없습니다.
- USB 연결 후 일정 시간 동안 아무 동작이 없을 때 화면 표시창이 꺼집니다.



원하는 파일 가져오기

## “Media Studio”에 폴더/파일 불러오기



〈Media Studio〉의 자세한 사용방법은 도움말을 참조하세요.

- Media Studio 상단의 (MENU)→〈도움말〉→〈도움말〉을 클릭하거나 키보드의 F1을 누르세요.

# “Media Studio”에 폴더/파일 불러오기 (계속)



## 시작하기 전에!

- USB 케이블로 PC와 본체를 연결하세요.
- 사용하는 PC에 <Media Studio>가 설치되어 있어야 합니다. ▶ 23쪽

## 1 PC와 본체를 연결하면 Media Studio는 자동 실행됩니다.

- 자동 실행되지 않는 경우 바탕화면의 Media Studio 아이콘  을 더블 클릭하세요.

## 2 왼쪽의 (음악), (ETC) 중에서 원하는 아이콘을 클릭하세요.

-  아이콘을 클릭하면 음악 목록이 나타납니다.
-  아이콘을 클릭하면 기타 목록(TS3 파일)이 나타납니다.

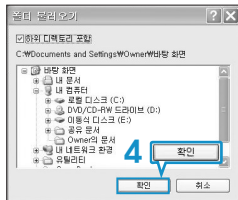
## 폴더 불러오기

## 3 Media Studio 하단의 <폴더 불러오기>를 클릭하세요.

- 폴더 불러오기 창이 나타납니다.

## 4 원하는 폴더를 선택한 후 <확인>을 클릭하세요.

- 선택한 폴더 내 파일이 목록에 추가됩니다.



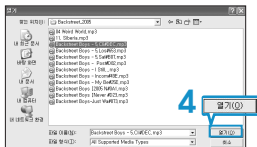
## 파일 불러오기

## 3 Media Studio 하단의 <파일 불러오기>를 클릭하세요.

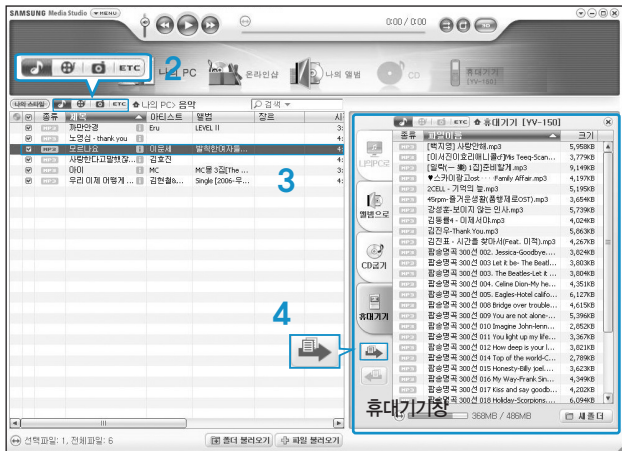
- 열기 창이 나타납니다.

## 4 원하는 파일을 선택한 후 <열기>를 클릭하세요.

- 선택한 파일이 목록에 추가됩니다.



# “Media Studio”를 사용하여 파일 전송하기









참고

- Gracenote와 Gracenote CDDB Music Recognition Service<sup>SM</sup>는 음악인식 기술과 음악 관련 데이터를 제공합니다.
- Gracenote 및 CDDB는 Gracenote의 등록 상표입니다. Gracenote 로고 및 심벌, Gracenote CDDB 로고, Powered by Gracenote 로고는 Gracenote의 등록 상표입니다. 음악 인식 서비스(Music Recognition Service)와 MRS는 Gracenote의 서비스 상표입니다.

# “Media Studio”를 사용하여 파일 전송하기 (계속)

## 시작하기 전에!

- USB 케이블로 PC와 본체를 연결하세요.
- 사용하는 PC에 <Media Studio>가 설치되어 있어야 합니다. ▶ 23쪽

- 1** PC와 본체를 연결하면 Media Studio는 자동 실행됩니다.
  - 자동 실행되지 않는 경우 바탕화면의 Media Studio 아이콘  을 더블 클릭하세요.
- 2** 왼쪽의  (음악),  (ETC) 중에서 원하는 아이콘을 클릭하세요.
  -  아이콘을 클릭하면 음악 목록이 나타납니다.
  -  아이콘을 클릭하면 기타 목록(TS3 파일)이 나타납니다.
- 3** 왼쪽의 파일 목록에서 전송할 파일을 선택하세요.
- 4**  아이콘을 클릭하세요.
  - 선택한 파일들이 본체로 전송됩니다.



## 주의

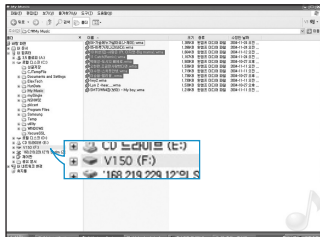
- 파일을 전송하는 중에는 USB 케이블을 분리하지 마세요. 본체나 PC에 손상을 줄 수 있습니다.

# 이동식 디스크로 사용하기

본체를 이동식 저장 매체로도 사용할 수 있습니다.

## 시작하기 전에!

- USB 케이블로 PC와 본체를 연결하세요.



- 1 PC에서 전송할 파일/폴더를 여세요.
- 2 바탕화면에서 <내 컴퓨터> → <V150>를 여세요.
- 3 PC에서 전송할 파일/폴더를 선택해 본체 <V150> 내의 원하는 폴더로 끌어놓기 하세요.
  - 선택한 폴더나 파일이 본체로 전송됩니다.

## 주의

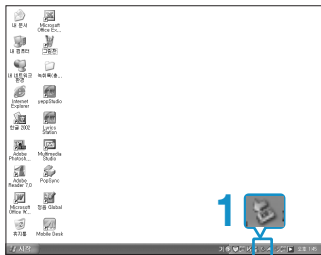
- 파일 전송 중에 USB 케이블을 분리하면 본체나 PC에 손상을 줄 수 있으므로 전송 메시지가 사라진 후에 안전 제거를 하고 분리하세요.
- 윈도우 탐색기 내의 이동식 디스크에 나타나는 음악 파일의 순서와 실제 재생순서는 관계가 없습니다.
- 이동식 디스크 방식으로 DRM 파일(유료파일)을 전송한 경우에는 파일을 재생할 수 없습니다.

## DRM이란?

DRM(Digital Right Management)은 디지털 콘텐츠의 무단 사용을 막아 저작권 관련 당사자들의 이익과 권리를 보호해 주는 기술과 서비스를 말합니다. DRM 파일은 합법적으로 구매한 MP3 음악의 불법 복제 방지 기술이 적용된 유료 음악 파일입니다.

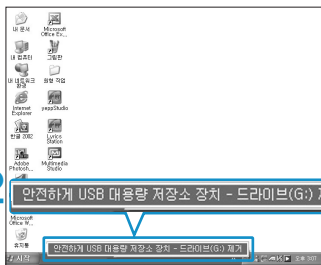
# PC와 분리하기

다음과 같이 분리하여 제품과 데이터의 손상을 막으세요.



**1** 바탕화면 오른쪽 아래 작업 표시줄 아이콘을 마우스 왼쪽 버튼으로 클릭하세요.

**2** <안전하게 USB 대용량 저장소 장치- 드라이브 제거>라는 메시지를 클릭하세요.



**3** 하드웨어 안전 제거 메시지가 나타나면 PC와 본체를 분리하세요.



**주의**

- 파일을 전송하고 있을 때는 PC와 본체의 USB 케이블을 분리하지 마세요. 데이터와 기기에 손상을 줄 수 있습니다.
- 본체 내의 파일을 PC에서 재생 중에는 하드웨어 제거가 되지 않습니다. 해당 파일 재생을 종료한 후 다시 시도하세요.

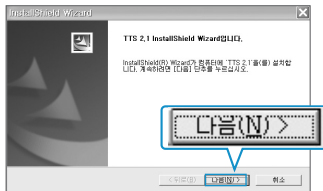
# TTS 설치하기

TTS(Text-to-Speech)란 문자정보를 음성정보로 변환시켜주는 프로그램입니다. PC에서 사용자가 Text를 입력하면 TTS가 이를 분석하여 사람의 목소리로 읽어주므로, 외국어 학습에 많은 도움을 줄 수 있습니다.


**시작하기 전에!** 본 제품과 함께 제공된 프로그램 설치용 CD를 PC의 CD롬 드라이브에 넣으세요.




**1** <Install TTS>를 클릭하세요.

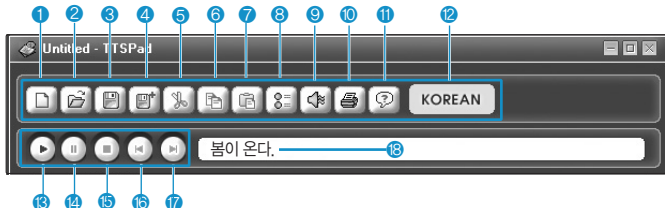


**2** <다음>을 클릭하세요.

- <TTS> 설치가 시작됩니다.
- 설치가 완료되면 바탕화면에 아이콘  이 생성됩니다.

## TTS 사용하기

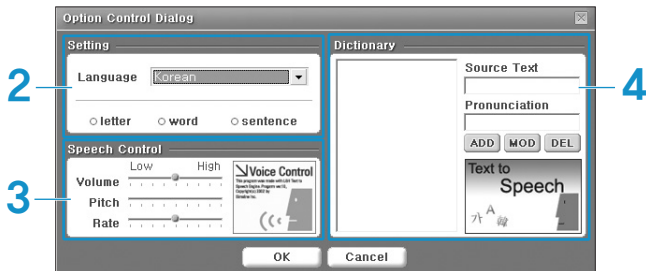
시작하기 전에! 바탕화면의 TTS 아이콘  을 클릭하세요.



- |   |  |
|---|--|
| <p><b>1</b> 새 문서 (New): 새로운 텍스트를 만들 수 있습니다.</p> <p><b>2</b> 불러오기 (Open): 기존의 파일을 열 수 있습니다.</p> <p><b>3</b> 저장하기 (Save): 입력한 텍스트를 TXT 파일로 저장할 수 있습니다.</p> <p><b>4</b> 다른이름으로 저장하기 (Save As): 새로운 이름으로 파일을 저장할 수 있습니다.</p> <p><b>5</b> 잘라내기 (Cut): 텍스트를 잘라낼 수 있습니다.</p> <p><b>6</b> 복사하기 (Copy): 텍스트를 복사할 수 있습니다.</p> <p><b>7</b> 붙여넣기 (Paste): 자르거나 복사한 텍스트를 붙일 수 있습니다.</p> <p><b>8</b> 옵션 (Option): 언어, 볼륨, 사전 기능 등을 설정할 수 있습니다.</p> <p><b>9</b> 음성 파일 만들기 (Generation): 입력된 텍스트를 본체에서 들을 수 있는 TS3 파일로 만들어 줍니다.</p> | <p><b>10</b> 인쇄하기 (Print): 원하는 파일을 인쇄할 수 있습니다.</p> <p><b>11</b> 도움말 (Help): 프로그램 사용과 관련된 도움말을 볼 수 있습니다.</p> <p><b>12</b> 음성엔진: 현재 선택된 언어를 볼 수 있습니다.</p> <p><b>13</b> 재생 (Play): 입력된 텍스트를 음성으로 들을 수 있습니다.</p> <p><b>14</b> 일시정지 (Pause): 재생을 일시정지할 수 있습니다.</p> <p><b>15</b> 정지 (Stop): 재생을 정지할 수 있습니다.</p> <p><b>16</b> 앞으로 이동 (REW): 재생 중 앞 부분으로 돌아갑니다.</p> <p><b>17</b> 뒤로 이동 (FF): 재생 중 뒷 부분으로 넘어갑니다.</p> <p><b>18</b> Textviewer: 읽고 있는 문장, 단어 등을 보여 줍니다.</p> |
|---|--|



## 옵션을 설정하려면



1 [옵션 ] 버튼을 누르세요.

### 2 Setting

- **Language:** 텍스트를 읽을 음성언어를 선택할 수 있습니다.
- **letter:** 글자 단위로 읽어줍니다.
- **word:** 단어 단위로 읽어줍니다.
- **sentence:** 문장 단위로 읽어줍니다.

### 3 Speech Control

- **Volume:** 볼륨을 조절할 수 있습니다.
- **Pitch:** 음성의 높낮이를 조절할 수 있습니다.
- **Rate:** 음성의 속도를 조절할 수 있습니다.

### 4 Dictionary


사전(Dictionary)에서는 단어에 대한 '읽기정의'를 할 수 있습니다.

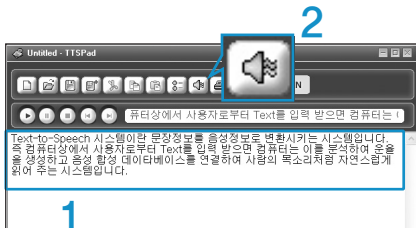
예를 들어 "IT"라는 단어를 "Information Technology"라고 읽게 하려면 해당 언어 사전에 "IT"라는 단어를 "Information Technology"라고 정의해주면 됩니다.

- **Source Text:** 정의하고자 하는 단어를 입력하는 창입니다.
- **Pronunciation:** 정의된 단어나 문장의 의미를 입력하는 창입니다.
- **ADD:** 새로 정의할 단어를 추가할 수 있습니다.
- **MOD:** 저장된 단어에 대한 정의를 수정할 수 있습니다.
- **DEL:** 저장된 단어를 삭제할 수 있습니다.

## TS3 파일 만들기

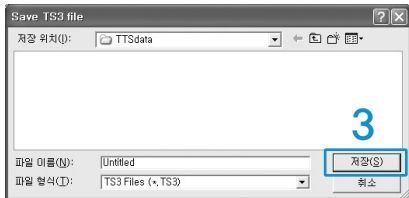
TTS 프로그램을 이용하여 입력된 텍스트를 음성 파일인 TS3 파일로 변환할 수 있습니다.

시작하기 전에! 바탕화면의 TTS 아이콘  을 클릭하세요.



1 음성 파일로 변환하고자 하는 텍스트를 입력하세요.

2 [Generation] 버튼을 누르세요.



3 파일 저장 창이 나타나면 생성된 TS3 파일을 저장할 위치와 파일 이름을 설정한 후, [저장]을 누르세요.



- 본체로 전송된 TS3 파일은 <파일 탐색기>의 <TTS> 폴더에서 찾을 수 있습니다. ▶ 19쪽

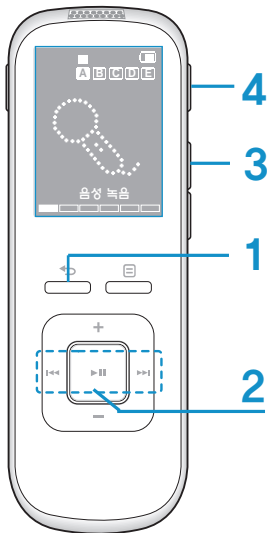
**참조** ■ 자세한 사용방법은 도움말 (<F1>)을 참조하세요.

## 3장 | 제품 사용하기

<b>음성 녹음하기</b> .....	36
음성 녹음하기.....	36
음성 녹음 메뉴 사용하기.....	38
전화 통화 녹음하기.....	40
<b>음성 및 음악 듣기</b> .....	41
음성 및 음악 듣기.....	41
일정 구간 반복해서 듣기.....	44
“Media Studio” 를 사용하여 재생 목록 만들기 .....	45
재생 목록 듣기.....	47
음성 및 음악 재생 메뉴 사용하기.....	48
<b>북마크 설정하기</b> .....	50
북마크 설정하기.....	50
<b>FM 라디오 듣기</b> .....	52
FM 라디오 듣기.....	52
프리셋 주파수 설정하기.....	55
프리셋 주파수 삭제하기.....	57
FM 라디오 메뉴 사용하기.....	58
<b>재생 화면으로 이동하기</b> .....	59

## 시작하기 전에!

본체의 전원을 켜 후 건전지 잔량을 확인하세요.  
외부 마이크 사용시 외부 마이크를 본체와 연결하세요. ▶ 15쪽



- 1** [↩] 버튼을 길게 눌러 메인 메뉴 화면으로 이동하세요.
- 2** [⏮, ⏭] 버튼을 눌러 <음성 녹음>을 선택한 후 [▶||] 버튼을 누르세요.
  - 음성 녹음 화면이 나타납니다.
- 3** [FOLDER] 버튼을 눌러 녹음을 저장할 폴더를 선택하세요.
- 4** [REC] 버튼을 누르세요.
  - 음성 녹음이 시작됩니다.

## 음성 녹음 시간

모델 \ 모드	SP	HQ	SHQ
YV-150 X(512MB)	33시간	16시간	8시간
YV-150 Z(1GB)	66시간	33시간	16시간

## 녹음을 정지하려면

**[REC] 버튼을 한번 더 누르세요.**

- 음성 녹음이 정지됩니다.
- 음성 녹음 파일은 선택한 폴더에 자동으로 저장되며, 한 폴더에는 최대 300개의 파일을 저장할 수 있습니다.



### 참고

- 녹음 중 [▶||] 버튼을 눌러 일시정지할 수 있습니다.
- 전원이 꺼진 상태에서도 [REC] 버튼을 길게 누르면 전원이 켜지면서 녹음이 됩니다. 이 때 녹음 시작까지 약간의 시간이 소요됩니다.
- 음성 녹음시 이어폰을 연결하면 녹음되는 내용을 동시에 들을 수 있습니다.
- 음성 녹음시 마이크는 음원을 향하게 해 주세요.
- 음성 녹음 중에는 비프음이 나지 않습니다.



### 주의

- 음성 녹음시 외부 마이크와 이어폰을 가까이 하지 마세요. 음성 녹음 파일에 노이즈가 생길 수 있습니다.
- 음성 녹음시 입에 마이크를 너무 가까이 대거나 멀리하지 마세요. 녹음이 잘 안될 수 있습니다.
- 건전지 전량이 부족할 때는 음성 녹음이 되지 않으므로 건전지를 교체한 뒤 녹음하세요.
- 음성 녹음 중에 건전지를 제거하면 녹음 파일이 생성되지 않으므로 주의 하세요.

# 음성 녹음 메뉴 사용하기

## 음성 녹음 품질을 선택하려면



- 1** 음성 녹음 대기모드에서 [ ] 버튼을 누르세요.
  - 음성 녹음 메뉴가 나타납니다.
- 2** [ + , - ] 버튼을 눌러 <음성 녹음 품질>을 선택한 후 [ ▶|| ] 버튼을 누르세요.
  - 음성 녹음 품질 메뉴가 나타납니다.
- 3** [ + , - ] 버튼을 눌러 원하는 모드를 선택한 후 [ ▶|| ] 버튼을 누르세요.
  - SP : 음성 녹음시 표준음질로 녹음됩니다.
  - HQ : 음성 녹음시 고음질로 녹음됩니다.
  - SHQ : 음성 녹음시 최고음질로 녹음됩니다.



### 참고

- 음성 녹음 중에는 메뉴 버튼이 동작하지 않습니다.

## 음성 감지 녹음을 선택하려면

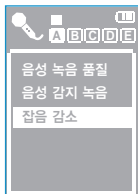
음성을 자동으로 감지하여 녹음 내용이 있을 때만 녹음이 됩니다.



- 1 음성 녹음 대기모드에서 [ **⏻** ] 버튼을 누르세요.
  - 음성 녹음 메뉴가 나타납니다.
- 2 [ **+** , **-** ] 버튼을 눌러 <음성 감지 녹음>을 선택한 후 [ **▶||** ] 버튼을 누르세요.
  - 음성 감지 녹음 메뉴가 나타납니다.
- 3 [ **+** , **-** ] 버튼을 눌러 원하는 모드를 선택한 후 [ **▶||** ] 버튼을 누르세요.
  - 꺼짐 : 음성 녹음시 녹음 내용이 없어도 계속 녹음됩니다.
  - 켜짐 : 음성 녹음 내용이 없으면 자동으로 일시정지 됩니다.

## 잡음 감소를 선택하려면

음성 이외의 잡음이나 소음을 감지하여 음성을 보다 명료하게 녹음할 수 있는 기능입니다.

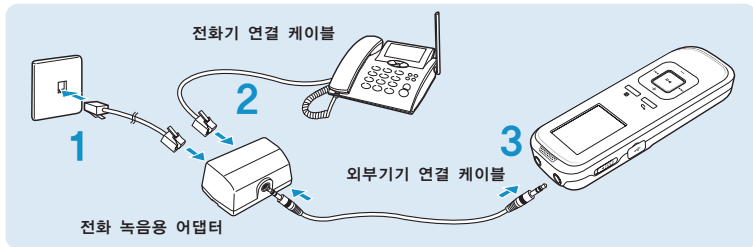


- 1 음성 녹음 대기모드에서 [ **⏻** ] 버튼을 누르세요.
  - 음성 녹음 메뉴가 나타납니다.
- 2 [ **+** , **-** ] 버튼을 눌러 <잡음 감소>를 선택한 후 [ **▶||** ] 버튼을 누르세요.
  - 잡음 감소 메뉴가 나타납니다.
- 3 [ **+** , **-** ] 버튼을 눌러 원하는 모드를 선택한 후 [ **▶||** ] 버튼을 누르세요.
  - 꺼짐 : 원음 그대로 녹음 됩니다.
  - 켜짐 : 잡음을 감소하여 녹음할 수 있습니다.

## 전화 통화 녹음하기

전화 통화 내용을 본체에 녹음할 수 있습니다.

시작하기 전에! 본체의 전원을 켜 후 건전지 잔량을 확인하세요.



- 1 전화기 연결 케이블을 전화 녹음용 어댑터 연결단자에 연결하세요.
- 2 전화기와 전화 녹음용 어댑터를 전화기 연결 케이블로 연결하세요.
- 3 본체와 전화 녹음용 어댑터를 외부기기 연결 케이블로 연결하세요.
- 4 [FOLDER] 버튼을 눌러 녹음을 저장할 폴더를 선택하세요.
- 5 전화 통화 중 [REC] 버튼을 누르세요.
  - 녹음이 시작됩니다.
- 6 전화 통화 녹음을 정지하려면 [REC] 버튼을 한번 더 누르세요.
  - 녹음이 정지됩니다.



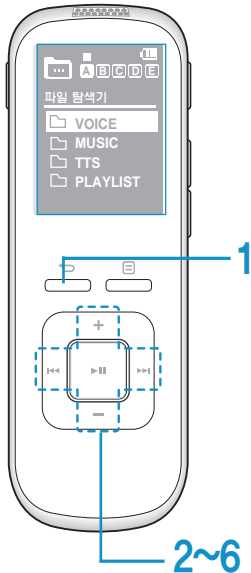
- <파일 탐색기>의 <VOICE> 폴더에서 녹음한 파일을 찾을 수 있습니다. ▶19쪽
- 참고** ■ 전화기 또는 상대방의 목소리에 따라 음질에 차이가 있을 수 있습니다.



# 음성 및 음악 듣기

녹음한 파일이나 본체로 전송한 음악 파일을 들을 수 있습니다.

**시작하기 전에!** 본체의 전원을 켜 후 건전지 잔량을 확인하세요.



- 1 [↶] 버튼을 길게 눌러 메인 메뉴 화면으로 이동하세요.
- 2 [◀, ▶] 버튼을 눌러 <파일 탐색기>를 선택한 후 [▶▶] 버튼을 누르세요.
  - 파일 탐색기 화면이 나타납니다.
- 3 [+, -] 버튼을 눌러 원하는 폴더(VOICE, MUSIC 등)로 이동 후 [▶▶] 버튼을 누르세요.
- 4 [+, -] 버튼을 눌러 원하는 폴더를 선택한 후 [▶▶] 버튼을 누르세요.
  - [↶] 버튼을 짧게 누르면 상위 단계로 이동합니다.
- 5 [+, -] 버튼을 눌러 원하는 파일을 선택하세요.
- 6 [▶▶] 버튼을 누르세요.
  - 선택한 파일이 재생됩니다.

## 음성 및 음악 듣기 (계속)

### 재생 중 일시정지하려면

**1** 파일 재생 중에 [ ▶|| ] 버튼을 누르세요.

- 재생이 일시정지됩니다.

**2** [ ▶|| ] 버튼을 다시 한 번 누르세요.

- 일시정지 되었던 부분부터 재생됩니다.



참고

- 녹음 대기 또는 음악 일시정지 상태에서 일정 시간동안 아무 버튼 동작이 없을 때 제품의 절전을 위해 전원이 자동으로 꺼집니다.

### 원하는 곳부터 재생하려면

**1** 선택한 파일이 재생되는 동안 [⏮, ▶▶] 버튼을 길게 누르세요.

- 파일의 앞부분 또는 뒷부분으로 이동합니다.

**2** 원하는 지점에서 손을 떼세요.

- 손을 떼면 지점부터 재생됩니다.

## 현재 파일을 처음부터 재생하려면

---

현재 파일 재생이 시작된지 3초 이후에 [⏮] 버튼을 누르세요.

- 해당 파일이 처음부터 다시 재생됩니다.

## 이전 파일/ 다음 파일을 재생하려면

---

현재 파일 재생이 시작된지 3초 이내에 [⏮] 버튼을 누르세요.

- 이전 트랙으로 이동하여 재생됩니다.

[⏭] 버튼을 누르세요.

- 다음 트랙으로 이동하여 재생됩니다.



- VBR 파일의 경우 재생된지 3초 이내에 [⏮] 버튼을 눌러도 이전 파일이 재생되지 않을 수도 있습니다.

# 일정 구간 반복해서 듣기

파일의 특정 부분을 반복해서 들을 수 있는 기능입니다. 어학 공부에 활용해 보세요.

## 시작하기 전에!

본체의 전원을 켜 후 건전지 잔량을 확인하세요.



## 구간을 설정하려면

- 1 원하는 파일을 재생하세요.
- 2 반복 재생을 원하는 시작 지점에서 [A↔B] 버튼을 누르세요.
  - 시작 지점이 설정되고 화면 표시창에 <A→>가 나타납니다.
- 3 원하는 종료 지점에서 [A↔B] 버튼을 다시 한 번 누르세요.
  - 화면 표시창에 <A↔B>가 표시되고 지정된 구간이 반복 재생됩니다.
  - 구간 반복이 설정된 부분에는 재생 진행바에 ▼이 표시됩니다.

## 구간을 해제하려면

- 구간 반복 재생 중에 [A↔B] 버튼을 다시 한 번 누르세요.
- 구간 반복 재생이 취소됩니다.

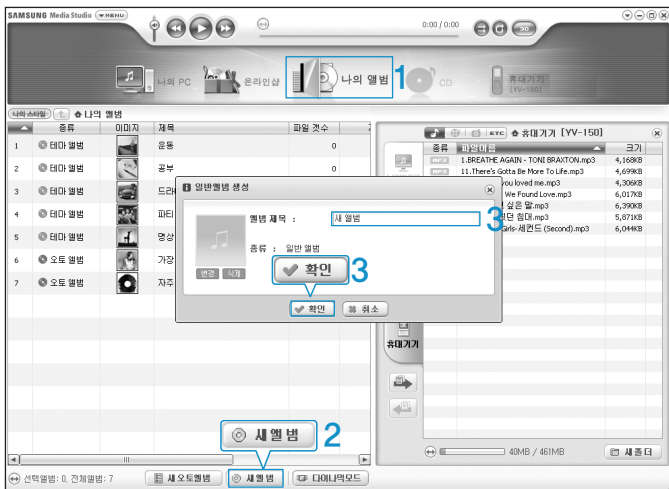


### 참고

- 구간 반복 시작 지점과 종료 지점은 한 파일 내에서만 설정 가능합니다.

# “Media Studio”를 사용하여 재생 목록 만들기

좋아하는 음악이나 특정한 주제를 가지고 자신만의 재생 목록을 만들 수 있습니다.



**1** Media Studio 상단의 <나의 앨범>을 클릭하세요.

- <나의 앨범> 화면이 나타납니다.

**2** 하단의 <새앨범>을 클릭하세요.

- 일반앨범 생성 창이 나타납니다.

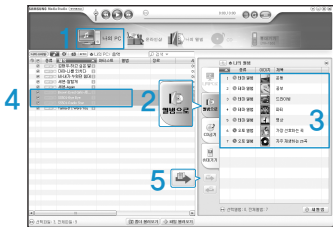
**3** 앨범 제목을 입력한 후 <확인>을 클릭하세요.


- 새 앨범(재생 목록)이 만들어 집니다.

# “Media Studio”를 사용하여 재생 목록 만들기 (계속)

시작하기 전에! ■ PC와 본체를 연결하세요.


## 재생 목록에 음악을 전송하려면



- 1 Media Studio 상단의 <나의 PC>를 클릭하세요.  
■ <나의 PC> 화면이 나타납니다.
- 2 오른쪽의 <앨범으로>를 클릭하세요.  
■ <앨범으로> 창이 나타납니다.
- 3 오른쪽의 <앨범으로> 창에서 원하는 앨범을 더블 클릭하세요.
- 4 왼쪽의 파일 목록에서 전송할 파일을 선택하세요.
- 5  아이콘을 클릭하세요.  
■ 선택한 파일이 앨범(재생 목록)에 추가됩니다.

## “Media Studio”를 사용하여 재생 목록을 보내려면



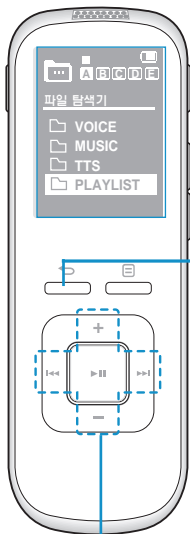
- 1 Media Studio 상단의 <나의 앨범>을 클릭하세요.  
■ <나의 앨범> 화면이 나타납니다.
- 2 오른쪽의 <휴대기기>를 클릭하세요.  
■ <휴대기기> 창이 나타납니다.
- 3 왼쪽의 나의 앨범 목록에서 전송할 앨범을 선택하세요.
- 4  아이콘을 클릭하세요.  
■ 선택한 앨범이 본체의 <파일 탐색기> → <PLAYLIST>에  
폴더 단위로 전송됩니다.

# 재생 목록으로 듣기

듣고 싶은 음악만 골라 재생할 수 있습니다.

## 시작하기 전에!

- <Media Studio>에서 재생 목록을 전송하는 방법은 45~46쪽을 참조하세요.



**1** [ < ] 버튼을 길게 눌러 메인 메뉴 화면으로 이동하세요.

**2** [ <<, >> ] 버튼을 눌러 <파일 탐색기>를 선택한 후  
[ ▶ ] 버튼을 누르세요.  
■ 파일 탐색기 화면이 나타납니다.

**3** [ +, - ] 버튼을 눌러 <PLAYLIST>를 선택한 후  
[ ▶ ] 버튼을 누르세요.  
■ 재생 목록이 나타납니다.  
■ 전송된 재생 목록이 없는 경우 <No File>이 나타납니다.

**4** [ +, - ] 버튼을 눌러 원하는 재생목록을 선택한 후  
[ ▶ ] 버튼을 누르세요.  
■ 선택한 재생 목록 내에 저장된 음악 파일이 나타납니다.  
■ [ < ] 버튼을 짧게 누르면 상위 단계로 이동합니다.

**5** [ +, - ] 버튼을 눌러 재생할 음악을 선택한 후  
[ ▶ ] 버튼을 누르세요.  
■ 음악이 재생됩니다.

2~5

# 음성 및 음악 재생 메뉴 사용하기

## AVSS를 선택하려면

음성 파일의 녹음 내용이 있는 구간만을 자동으로 감지하여 재생하는 기능입니다.



- 1 음성 및 음악 재생모드에서 [ ] 버튼을 누르세요.
  - 재생 메뉴가 나타납니다.
- 2 [ + , - ] 버튼을 눌러 <AVSS>를 선택한 후 [ ] 버튼을 누르세요.
  - AVSS 메뉴가 나타납니다.
- 3 [ + , - ] 버튼을 눌러 원하는 모드를 선택한 후 [ ] 버튼을 누르세요.
  - <꺼짐> : AVSS가 해제됩니다.
  - <켜짐> : AVSS가 설정됩니다.



- <AVSS>는 음성 녹음 파일 재생시에만 나타납니다.
- <AVSS>는 <재생 속도>가 1.0일때에만 동작합니다.

참고

## 재생 모드를 선택하려면

음성 및 음악 파일의 재생 모드를 선택할 수 있습니다.



- 1 음성 및 음악 재생모드에서 [ ] 버튼을 누르세요.
  - 재생 메뉴가 나타납니다.
- 2 [ + , - ]를 눌러 <재생 모드>를 선택한 후 [ ] 버튼을 누르세요.
  - 재생 모드 메뉴가 나타납니다.
- 3 [ + , - ] 버튼을 눌러 원하는 모드를 선택한 후 [ ] 버튼을 누르세요.




- <일반> : 전체 파일을 일반 재생
- <임의 전체 재생> : 전체 파일을 무순서 반복 재생
- <전체 반복> : 전체 파일을 반복 재생
- <임의 폴더 재생> : 선택된 폴더 내에서 무순서 반복 재생
- <한 곡 반복> : 한 파일 반복 재생
- <폴더 반복> : 선택된 폴더 내에서 반복 재생



## 재생 속도를 조절하려면

음성 및 음악 파일이 재생되는 속도를 조절할 수 있습니다.



- 1 음성 및 음악 재생모드에서 [  ] 버튼을 누르세요.
  - 재생 메뉴가 나타납니다.
- 2 [ + , - ] 버튼을 눌러 <재생 속도>를 선택한 후 [  ] 버튼을 누르세요.
  - 재생 속도 메뉴가 나타납니다.
- 3 [ + , - ] 버튼을 눌러 원하는 모드를 선택한 후 [  ] 버튼을 누르세요.
  - <x0.7 ~x1.3> 중에서 선택하세요.
  - 숫자가 높을수록 재생 속도가 빨라집니다.






- 1.0이 아닌 다른 재생 속도를 설정하면 <AVSS>가 해제됩니다.

참고

## DNSe(음향효과)를 선택하려면

음성 및 음악 파일 재생시 적합한 음향을 선택할 수 있습니다.



- 1 음성 및 음악 재생모드에서 [  ] 버튼을 누르세요.
  - 재생 메뉴가 나타납니다.
- 2 [ + , - ] 버튼을 눌러 <DNSe>를 선택한 후 [  ] 버튼을 누르세요.
  - DNSe 메뉴가 나타납니다.
- 3 [ + , - ] 버튼을 눌러 원하는 모드를 선택한 후 [  ] 버튼을 누르세요.
  - <일반>, <음성>, <팝>, <클래식>, <3D-사운드> 중에서 선택하세요.



- <DNSe>의 <음성>은 음성 파일 재생시에만 나타납니다.

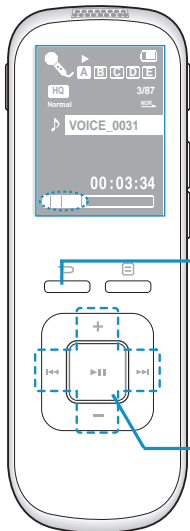
참고

# 북마크 설정하기

파일 재생시 중요한 부분을 표시할 수 있습니다.

시작하기 전에!

본체의 전원을 켜 후 건전지 잔량을 확인하세요.



- 1 [↔] 버튼을 길게 눌러 메인 메뉴 화면으로 이동하세요.
- 2 [◀◀, ▶▶] 버튼을 눌러 <파일 탐색기>를 선택한 후 [▶||] 버튼을 누르세요.
- 3 [+ , -] 버튼을 눌러 눌러 북마크하고자 하는 파일을 선택한 후 [▶||] 버튼을 누르세요.
- 4 파일 재생 중 북마크를 설정하고자 하는 부분에서 [B/MARK] 버튼을 길게 누르세요
  - 북마크가 설정된 부분에는 재생 진행바에 | 이 표시됩니다.
  - 북마크는 20개까지 설정할 수 있습니다.

## 북마크를 재생하려면



- 1 [↵] 버튼을 길게 눌러 메인 메뉴 화면으로 이동하세요.
- 2 [◀◀, ▶▶] 버튼을 눌러 <북마크>를 선택한 후 [▶▶▶] 버튼을 누르세요.
  - 북마크가 설정된 파일이 나타납니다.
- 3 [ + , - ] 버튼을 눌러 북마크 파일을 선택한 후 [▶▶▶] 버튼을 누르세요.
  - 북마크된 부분부터 파일이 재생됩니다.

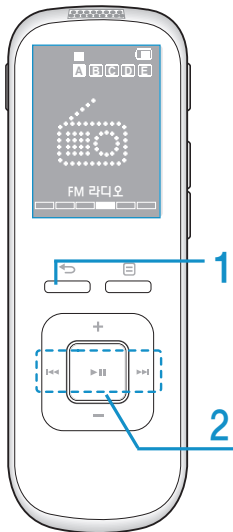
## 북마크를 삭제하려면



- 1 [◀◀, ▶▶] 버튼을 눌러 <북마크>를 선택한 후 [▶▶▶] 버튼을 누르세요.
- 2 [ + , - ] 버튼을 이용해 북마크 목록에서 삭제할 파일을 선택한 후 [DEL] 버튼을 길게 누르세요.
- 3 [◀◀, ▶▶] 버튼을 눌러 <YES>를 선택한 후 [▶▶▶] 버튼을 누르세요.
  - 선택한 북마크 파일이 삭제됩니다.

# FM 라디오 듣기

**시작하기 전에!** 이어폰을 연결하고 본체의 전원을 켜 후 건전지 잔량을 확인하세요.



**1** [ <<< ] 버튼을 길게 눌러 메인 메뉴 화면으로 이동하세요.

**2** [ <<<, >>> ] 버튼을 눌러 <FM 라디오>를 선택한 후 [ >>> ] 버튼을 누르세요.

- FM 라디오 수신을 시작합니다.

## 조용한 기능을 사용하려면

FM 라디오 청취 중에 [ >>> ] 버튼을 누르세요.

- 소리가 나지 않습니다.
- 소리를 나오게 하려면 [ >>> ] 버튼을 다시 한번 누르세요.



**주의**

- 이어폰을 꽂지 않은 경우에는 FM 라디오가 동작하지 않으므로, 반드시 이어폰을 꽂아 주세요.

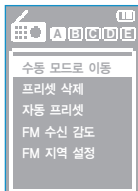


**참고**

- 이어폰은 FM 라디오 수신시 주파수를 찾거나 설정하는 안테나 역할을 합니다.
- FM 라디오 청취 중에 [REC] 버튼을 길게 눌러 음성 녹음을 할 수 있습니다. [REC] 버튼을 다시 누르면 녹음이 종료됩니다.

## 수동 모드로 이동하려면

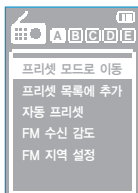
수동 모드를 선택하면 FM 라디오 주파수를 수동으로 찾을 수 있습니다.



- 1 프리셋 모드에서 [ ] 버튼을 누르세요.
  - 프리셋 모드 메뉴가 나타납니다.
- 2 [ + , - ] 버튼을 눌러 <수동 모드로 이동>을 선택한 후 [ ] 버튼을 누르세요.
  - 화면 표시창에 <MANUAL>이 나타납니다.

## 프리셋 모드로 이동하려면

프리셋 모드를 선택하면 설정해 놓은 FM 라디오 주파수를 찾을 수 있습니다.



- 1 수동 모드에서 [ ] 버튼을 누르세요.
  - 수동 모드 메뉴가 나타납니다.
- 2 [ + , - ] 버튼을 눌러 <프리셋 모드로 이동>을 선택한 후 [ ] 버튼을 누르세요.
  - 화면 표시창에 <PRESET>이 나타납니다.
- 3 [ , ] 버튼을 눌러 프리셋 주파수를 선택하세요.
  - 기억된 라디오 주파수를 찾을 수 있습니다.

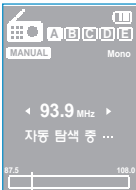


### 참고

- 프리셋 주파수를 설정하지 않은 경우 <프리셋이 설정되어 있지 않습니다>가 나타나며 (프리셋 모드)로 전환되지 않습니다.
- 프리셋 설정은 55~56쪽을 참조하세요.

## FM 라디오 듣기 (계속)

### 자동으로 주파수를 찾으려면



수동 모드에서 [◀◀, ▶▶] 버튼을 길게 눌렀다 떼세요.

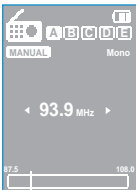
- 눌렀다 떼는 지점에서 가장 가까운 주파수를 찾아 줍니다.



참고

- 수신 상태에 따라 주파수를 찾지 못할 수도 있습니다.

### 수동으로 주파수를 찾으려면



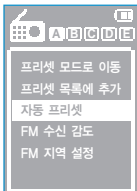
수동 모드에서 [◀◀, ▶▶] 버튼을 누르세요.

- 누를 때마다 0.1MHz 단위로 주파수가 이동합니다.

## 프리셋 주파수 설정하기

즐거듣는 방송의 라디오 주파수를 미리 설정하여 기억된 주파수를 쉽게 찾을 수 있습니다.

### 자동으로 프리셋 주파수를 설정하려면



- 1 FM 라디오 모드에서 [ ] 버튼을 누르세요.
  - FM 라디오 메뉴가 나타납니다.
- 2 [ + , - ] 버튼을 눌러 <자동 프리셋>을 선택한 후 [ ] 버튼을 누르세요.
  - 자동 프리셋 확인 창이 나타나며, 프리셋 번호와 주파수가 설정됩니다.
  - 30개까지 자동으로 주파수가 저장됩니다.



- 프리셋을 설정한 후 또 다시 <자동 프리셋>을 설정할 경우, 기존에 설정된 주파수는 모두 삭제되고 처음부터 다시 설정됩니다.

주의

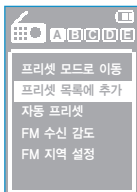
### 설정 중 취소하려면

자동 프리셋 설정 중간에 취소하려면 [ ] 버튼을 누르세요.

- 자동 프리셋이 취소되고 그 때까지 설정된 주파수만 저장됩니다.

# 프리셋 주파수 설정하기 (계속)

## 수동으로 프리셋 주파수를 설정하려면



- 1 수동 모드에서 [◀◀, ▶▶] 버튼을 눌러 프리셋에 설정할 주파수를 찾으세요.
- 2 [⊖] 버튼을 누르세요.
  - 수동 모드 메뉴가 나타납니다.
- 3 [+ , -] 버튼을 눌러 <프리셋 목록에 추가>를 선택하세요.
  - 프리셋 확인창에 프리셋 번호와 주파수가 나타납니다.
- 4 [◀◀, ▶▶] 버튼을 눌러 설정할 프리셋 번호를 선택한 후 [▶▶] 버튼을 누르세요.
  - 프리셋 주파수가 설정됩니다.
- 5 다른 주파수를 프리셋으로 추가하려면 위 1~4번 동작을 따라 하세요.

## 프리셋 주파수를 찾으려면



- 프리셋 모드에서 [◀◀, ▶▶] 버튼을 누르세요.
- 프리셋 번호가 선택되며 기억된 라디오 주파수를 청취할 수 있습니다.



# 프리셋 주파수 삭제하기



**1** 프리셋 모드에서 [ ◀◀, ▶▶ ] 버튼을 눌러 삭제할 프리셋 주파수를 선택한 후 [ ⏏ ] 버튼을 누르세요.

- 프리셋 모드 메뉴가 나타납니다.

**2** [ + , - ] 버튼을 눌러 <프리셋 삭제>를 선택한 후 [ ▶▶ ] 버튼을 누르세요.

- 프리셋 삭제 확인 창이 나타납니다.

**3** <YES>를 선택한 후 [ ▶▶ ] 버튼을 누르세요.

- 선택한 프리셋 번호와 주파수가 삭제됩니다.

**4** 다른 프리셋 번호를 삭제하려면 위 1~3번 동작을 따라하세요.



# FM 라디오 메뉴 사용하기

## FM 수신 감도를 설정하려면

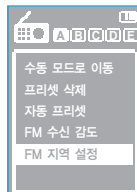
FM 수신 감도가 높을수록 더 많은 주파수를 수신할 수 있습니다.



- 1 FM 라디오 모드에서 [ ] 버튼을 누르세요.
  - FM 라디오 메뉴가 나타납니다.
- 2 [ + , - ] 버튼을 눌러 <FM 수신 감도>를 선택한 후 [ ] 버튼을 누르세요.
  - FM 수신 감도 메뉴가 나타납니다.
- 3 [ + , - ] 버튼을 눌러 원하는 FM 수신 감도를 선택한 후 [ ] 버튼을 누르세요.
  - <낮음>, <중간>, <높음> 중에서 선택할 수 있습니다.

## FM 청취 지역을 설정하려면

해외 여행 등 이동 시 FM 청취 지역을 설정할 수 있습니다.



- 1 FM 라디오 모드에서 [ ] 버튼을 누르세요.
  - FM 라디오 메뉴가 나타납니다.
- 2 [ + , - ] 버튼을 눌러 <FM 지역 설정>을 선택한 후 [ ] 버튼을 누르세요.
  - <한국/미국>, <일본>, <기타 국가> 중에서 선택할 수 있습니다.

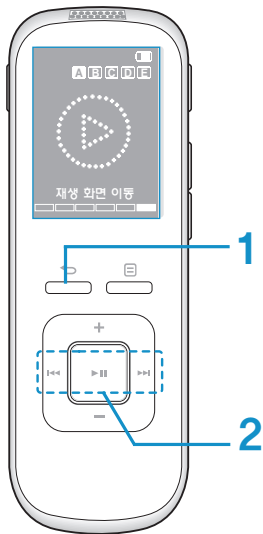


### 참고

- 지역에 따른 주파수 범위
  - 한국/미국: 87.5MHz~108.0MHz 사이에서 100kHz 단위로 FM 주파수를 검색할 수 있습니다.
  - 일본: 76.0MHz~108.0MHz 사이에서 100kHz 단위로 FM 주파수를 검색할 수 있습니다.
  - 기타 국가: 87.50MHz~108.00MHz 사이에서 50kHz 단위로 FM 주파수를 검색할 수 있습니다.
- FM 지역 설정은 출항지에 따라 삭제/변경될 수 있습니다.
- FM 지역 설정을 변경하면, 기존에 저장되어 있던 라디오 주파수가 삭제됩니다.

# 재생 화면으로 이동하기

시작하기 전에! 본체의 전원을 켜 후 건전지 잔량을 확인하세요.



**1** [ ← ] 버튼을 길게 눌러 메인 메뉴 화면으로 이동하세요.

**2** [ ⏪, ⏩ ] 버튼을 눌러 <재생 화면 이동>을 선택한 후 [ ▶⏸ ] 버튼을 누르세요.

■ 재생 중이던 화면으로 이동합니다.

## 4장 | 설정

---

<b>설정</b> .....	61
날짜/시간 설정하기 .....	61
화면 꺼짐 / 취침 예약 시간 설정하기 .....	62
언어/비프음 설정하기 .....	63
음량 제한 설정하기 .....	64
설정 초기화/시스템 정보 .....	65

## 날짜/시간 설정하기

현재 날짜와 시간을 설정할 수 있습니다.



**1** [↶] 버튼을 길게 눌러 메인 메뉴 화면으로 이동하세요.

**2** [◀◀, ▶▶] 버튼을 눌러 <설정>을 선택한 후 [▶▶] 버튼을 누르세요.  
 ■ 설정 메뉴가 나타납니다.

**3** [+, -] 버튼을 눌러 <날짜/시간 설정>을 선택한 후 [▶▶] 버튼을 누르세요.  
 ■ 날짜/시간 설정 화면이 나타납니다.

**4** [◀◀, ▶▶] 버튼을 눌러 이동하고 [+, -] 버튼을 눌러 <오전/오후, 시, 분, 년, 월, 일>을 설정하세요.

**5** 설정 완료 후에는 [▶▶] 버튼을 누르세요.  
 ■ 날짜/시간 설정이 저장되며 완료됩니다.



## 참고

- 설정 화면에서 일정 시간 동안 아무 버튼 동작이 없으면 설정이 취소되고 이전에 사용하던 기능으로 돌아갑니다.

# 화면 꺼짐/취침 예약 시간 설정하기

## 화면 꺼짐을 설정하려면

설정 시간 동안 아무 버튼 동작이 없을 때 화면 표시창이 자동으로 꺼집니다.  
이 때 아무 버튼이나 누르면 화면 표시창이 켜집니다.



- 1 [ ⏪ ] 버튼을 길게 눌러 메인 메뉴 화면으로 이동하세요.
- 2 [ ⏪, ⏩ ] 버튼을 눌러 <설정>을 선택한 후 [ ▶|| ] 버튼을 누르세요.
  - 설정 메뉴가 나타납니다.
- 3 [ +, - ] 버튼을 눌러 <화면 꺼짐>을 선택한 후 [ ▶|| ] 버튼을 누르세요.
  - <15초>, <30초>, <1분>, <3분>, <5분>, <항상 켜기> 중에서 선택하세요.

## 취침 예약 시간을 설정하려면

설정된 시간 이후에 자동으로 전원을 끌 수 있습니다.



- 1 [ ⏪ ] 버튼을 길게 눌러 메인 메뉴 화면으로 이동하세요.
- 2 [ ⏪, ⏩ ] 버튼을 눌러 <설정>을 선택한 후 [ ▶|| ] 버튼을 누르세요.
  - 설정 메뉴가 나타납니다.
- 3 [ +, - ] 버튼을 눌러 <취침 예약>을 선택한 후 [ ▶|| ] 버튼을 누르세요.
  - <꺼짐>, <15분>, <30분>, <60분>, <90분>, <120분> 중에서 선택하세요.

# 언어/비프음 설정하기

## 언어를 설정하려면

메뉴 언어를 설정할 수 있습니다.



- 1 [ ⏪ ] 버튼을 길게 눌러 메인 메뉴 화면으로 이동하세요.
- 2 [ ⏪, ⏩ ] 버튼을 눌러 <설정>을 선택한 후 [ ▶|| ] 버튼을 누르세요.
  - 설정 메뉴가 나타납니다.
- 3 [ +, - ] 버튼을 눌러 <언어(Language)>를 선택한 후 [ ▶|| ] 버튼을 누르세요.
  - <English>, <한국어>, <日本語>, <汉语(简体)>, <漢語(繁體)>, <Русский> 중에서 선택하세요.

## 비프음을 설정하려면

버튼 동작시 버튼음이 나도록 설정할 수 있습니다.



- 1 [ ⏪ ] 버튼을 길게 눌러 메인 메뉴 화면으로 이동하세요.
- 2 [ ⏪, ⏩ ] 버튼을 눌러 <설정>을 선택한 후 [ ▶|| ] 버튼을 누르세요.
  - 설정 메뉴가 나타납니다.
- 3 [ +, - ] 버튼을 눌러 <비프음>을 선택한 후 [ ▶|| ] 버튼을 누르세요.
  - <꺼짐>: 비프음이 해제됩니다.
  - <켜짐>: 비프음이 설정됩니다.



## 음량 제한 설정하기

이러한 사용시 음량 크기를 제한하여 청각을 보호할 수 있습니다.



- 1 [ <↶> ] 버튼을 길게 눌러 메인 메뉴 화면으로 이동하세요.
- 2 [ <⏪> , <⏩> ] 버튼을 눌러 <설정>을 선택한 후 [ <▶▶> ] 버튼을 누르세요.
  - 설정 메뉴가 나타납니다.
- 3 [ + , - ] 버튼을 눌러 <음량 제한>을 선택한 후 [ <▶▶> ] 버튼을 누르세요.
  - <꺼짐>: 원하는 음량 크기로 들을 수 있습니다.
  - <켜짐>: 음량 크기를 15 이상으로 들을 수 없습니다.



# 설정 초기화/시스템 정보

## 설정 초기화

모든 설정을 초기값으로 되돌릴 수 있습니다.



- 1 [↩] 버튼을 길게 눌러 메인 메뉴 화면으로 이동하세요.
- 2 [⏪, ⏩] 버튼을 눌러 <설정>을 선택한 후 [▶||] 버튼을 누르세요.
  - 설정 메뉴가 나타납니다.
- 3 [+ , -] 버튼을 눌러 <설정 초기화>를 선택한 후 [▶||] 버튼을 누르세요.
  - 설정 초기화 확인 창이 나타납니다.
- 4 [⏪, ⏩] 버튼을 눌러 <YES>를 선택한 후 [▶||] 버튼을 누르세요.
  - <YES> : 모든 설정이 초기값으로 돌아옵니다.
  - <NO> : 설정이 취소됩니다.

## 시스템 정보

본체의 펌웨어 버전, 메모리 용량을 확인할 수 있습니다.



- 1 [↩] 버튼을 길게 눌러 메인 메뉴 화면으로 이동하세요.
- 2 [⏪, ⏩] 버튼을 눌러 <설정>을 선택한 후 [▶||] 버튼을 누르세요.
  - 설정 메뉴가 나타납니다.
- 3 [+ , -] 버튼을 눌러 <시스템 정보>를 선택한 후 [▶||] 버튼을 누르세요.
  - <펌웨어 버전> : 현재 시스템에서 사용 중인 펌웨어 버전을 보여줍니다. 펌웨어 업그레이드 방법은 펌웨어 업그레이드 안내를 참조하세요. ▶ 71쪽
  - <메모리> : 메모리 사용량을 보여줍니다. <남은 용량>은 남아 있는 용량을 <전체 용량>은 전체의 메모리 용량을 뜻합니다.



### 내장 메모리 용량에 대해

1GB=1,000,000,000 bytes 입니다. 내부 펌웨어에서 메모리를 일부 사용하므로 실제 포맷된 내장 메모리 용량은 표기된 용량보다 약간 적습니다.

## 5장 | 문제 해결

---

고장신고 전 확인사항..... 67

## 고장신고 전 확인사항

본 제품이 제대로 작동하지 않으면 아래 사항들을 먼저 확인해 보세요.  
문제가 해결되지 않는다면 삼성전자 서비스센터로 문의하세요.

증상	확인 및 조치사항
전원이 켜지지 않아요	<ul style="list-style-type: none"> <li>■ 건전지가 완전히 소모되면 전원이 켜지지 않습니다.</li> <li>■ [HOLD] 스위치가 화살표 방향으로 되어 있지 않는지 확인해 보세요.</li> <li>■ 건전지를 올바르게 삽입했는지 확인하세요.</li> </ul>
버튼을 눌러도 동작이 안 돼요	<ul style="list-style-type: none"> <li>■ [HOLD] 스위치가 화살표 방향으로 되어 있지 않는지 확인해 보세요.</li> <li>■ 해당 버튼이 맞는지 확인해 보세요.</li> </ul>
화면이 보이지 않아요	<ul style="list-style-type: none"> <li>■ 화면 꺼짐을 설정한 경우에는 설정 시간동안 아무 버튼 동작이 없을 때 제품의 절전을 위해 화면이 꺼집니다. 이때 아무 버튼이나 눌러서 화면을 켜 보세요.</li> <li>■ 직사광선(햇빛 등)에서 사용할 경우 잘 보이지 않을 수 있습니다.</li> </ul>
전원이 꺼져요	<ul style="list-style-type: none"> <li>■ 건전지 잔량을 확인해 보세요.</li> <li>■ 건전지가 완전히 소모되지 않았는지 확인해 보세요.</li> <li>■ 녹음 대기 또는 음악 일시정지 상태에서 일정 시간동안 아무 버튼 동작이 없을 때 제품의 절전을 위해 전원이 자동으로 꺼집니다. 전원을 다시 켜세요.</li> </ul>
건전지 사용시간이 사용 설명서와 달라요	<ul style="list-style-type: none"> <li>■ 사운드 모드나 설정 등에 따라 사용 시간이 다를 수 있습니다.</li> <li>■ 제품을 저온 또는 고온에 방치한 경우 사용시간이 짧아질 수 있습니다.</li> </ul>
프로그램이 작동하지 않아요	권장 PC 환경을 참조하세요.

## 고장신고 전 확인사항 (계속)

증상	확인 및 조치사항
PC와 연결이 안 돼요	<ul style="list-style-type: none"> <li>■ (Windows 2000/XP일 경우) 바탕화면의 &lt;시작&gt;을 눌러 Windows Update를 실행하세요. 중요 업데이트 및 서비스팩 항목을 선택한 후 전체 업데이트를 하세요. PC를 재부팅한 후 다시 연결해 보세요.</li> </ul>
음악 재생이 안 돼요	<ul style="list-style-type: none"> <li>■ 본체에 재생 가능한 파일이 저장되어 있는지 확인해 보세요.</li> <li>■ 본체에 저장한 음악 파일이 없는 것은 아닌지 확인해 보세요.</li> <li>■ 건전지 잔량이 부족하지 않은지 확인해 보세요.</li> </ul>
파일 가져오기가 안 돼요	<ul style="list-style-type: none"> <li>■ USB 케이블이 올바르게 연결되었는지 확인한 후 다시 꽂아 보세요.</li> <li>■ 메모리가 가득 찬 상태가 아닌지 확인해 보세요.</li> </ul>
파일 또는 데이터가 없어졌어요	<p>파일 또는 데이터 전송 중에 USB 케이블을 제거한 것은 아닌지 확인하세요. 그럴 경우 파일 또는 데이터 유실 뿐만 아니라 기기에 치명적인 오류가 발생할 수 있습니다. 데이터 유실로 인한 피해는 삼성전자에서 책임지지 않으므로 주의해야 합니다.</p>
재생 중 재생 시간 표시가 이상해요	<p>VBR(Variable Bit Rate) 파일은 아닌지 확인해 보세요.</p>

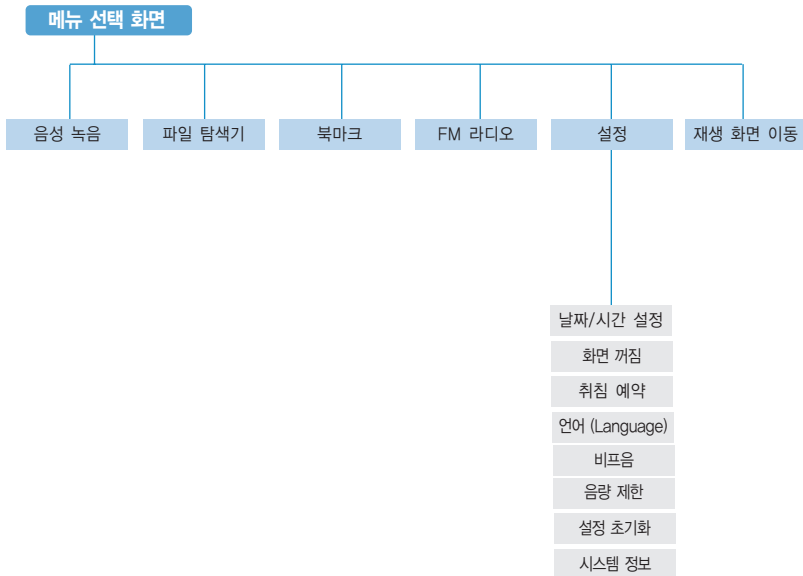
## 6장 | 부록

---

메뉴 구조 .....	70
업그레이드/파일형식 .....	71
보관 및 관리 .....	72
용어설명 .....	73
제품규격 .....	75

# 메뉴 구조

메뉴 구조를 한눈에 파악할 수 있습니다.



# 업그레이드/파일형식

## 펌웨어 업그레이드 안내

홈페이지 <http://www.yepp.co.kr> 를 방문하시면 업그레이드 된 펌웨어를 다운 받아 사용할 수 있습니다. 자세한 내용은 홈페이지를 참조하세요.

## 장르별 파일 형식 안내

파일을 전송하기 전에 본체가 지원하는 파일 형식을 알아두세요.

### 음성 파일

MP3, TS3 파일을 재생할 수 있습니다.

### 음악 파일

MP3, WMA 파일을 재생할 수 있습니다.

# 보관 및 관리

## 기기 청소는 이렇게!



부드러운 마른 천으로 깨끗이 닦아 주세요.

- 제품에 이물질이 많이 묻은 경우 마른 수건을 이용하여 표면을 깨끗하게 닦아 주세요.
- 세척제 등을 직접 뿌리지 마세요. 성능이 저하될 수 있습니다.
- 휘발유, 벤젠, 시너, WD-40 등으로 닦으면 표면이 손상될 수 있으니 주의하세요.

## 기기 보관은 이렇게!



통풍이 잘되는 안정된 장소에 보관하세요.

## 분리수거는 이렇게!



- 포장, 건전지, 오래된 전자 제품을 폐기할 때는 분리 수거해 주세요.
- 포장재는 판지, 폴리에틸렌, PS의 3종류로 구분되어 있으며 불필요한 포장재는 사용하지 않았습니다.



## 용어설명

모르는 용어에 대한 정보를 확인할 수 있습니다.

### TTS

TTS (Text-to-Speech)란 문자정보를 음성정보로 변환시켜주는 프로그램입니다. PC에서 사용자가 Text를 입력하면 TTS가 이를 분석하여 사람의 목소리로 읽어주므로, 외국어 학습에 많은 도움을 줄 수 있습니다.

### TS3

TTS 프로그램을 이용하여 입력된 텍스트를 음성 파일인 TS3 파일로 변환한 것입니다.

### DNSe

DNSe란 삼성이 개발한 음향 효과 기능입니다. 자연스럽게 선명한 음질과, 실감나는 3D 입체 음향 효과를 부가합니다.

### MP3

MP3는 오디오 데이터 압축 기술로 만들어진 MPEG 1 Layer3 파일을 말하는 것으로 인터넷에서 다운 받거나 구입한 음악들을 CD 라이터로 저장하여 만들 수 있습니다. 오디오 CD 파일의 1/4~1/20 크기이지만 고품질로 감상할 수 있으며, 파일 확장자는 .mp3입니다.

### USB(Universal Serial Bus)

기존의 시리얼, PS/2 등의 연결 방식을 개선하고자 개발된 직렬 인터페이스로, MP3 플레이어, 조이스틱, 키보드, 스캐너 및 프린터 등과 같은 주변기기와 PC 본체를 연결해 주는 장치입니다.

# 용어설명

## VBR(Variable Bit Rate) 파일

파일 내에서 음의 높낮이 등 음의 종류에 따라 압축률을 수시로 변환하는 파일입니다.

## WMA

WMA란 마이크로소프트사(Microsoft)에서 만든 윈도우 미디어 오디오(Windows Media Audio) 형식의 음악 파일을 말하는 것으로, 기존의 MP3보다 압축률이 높으며, 음질도 MP3와 비슷한 수준입니다. 보통 MP3의 압축률은 음원의 1/10 정도인데, WMA는 MP3보다 압축률이 2배 가량 높습니다.

## 장치 드라이버(Device Driver)

하드웨어와 운영체제(OS)간에 인식을 하기 위한 소프트웨어입니다. 드라이버를 통해 운영체제는 하드웨어의 정보를 파악하고 이를 동작할 수 있도록 해 줍니다.

## 샘플링 레이트(Sampling Rate)

샘플링 레이트는 샘플링 시 얼마만큼 정교하게 샘플링 하는지에 대한 주파수(Frequency)를 말하며, 1초 안에 몇 번을 샘플링 하는지를 계산하여 나타냅니다. 이것은 샘플의 음질과 밀접한 관계에 있으며 그 율에 따라 11.025KHz, 22.05KHz, 44.1KHz로 분류됩니다.

샘플링 레이트가 클수록 원음과 가까운 음질을 갖지만 용량이 커진다는 단점이 있습니다.

참고로 일반 CD는 44.1KHz의 샘플링 레이트를 가지며, DVD에 사용되는 오디오의 경우는 48KHz의 샘플링 레이트를 가집니다.

## 제품규격

모델명	YV-150
전압	1.5V×2 (AAA/LR03 알카라인 전지)
파일 지원	MPEG1/2/2.5 Layer3(8Kbps ~ 320Kbps, 8KHz ~ 48KHz), WMA(48kbps~192kbps, 22kHz~48kHz), TS3
재생 가능한 폴더/파일 갯수	폴더 : 최대 400/ 파일 : 최대 2000개
이어폰 출력	22mW/CH (16Ω)
스피커 출력	150mW (8Ω)
출력 주파수 범위	30Hz ~ 14kHz
신호대 잡음비	85dB with 20KHz LPF
재생 시간	이어폰 20시간, 스피커 15시간 (MP3 128Kbps, VOL. 20, 화면 꺼짐 기준)
동작 온도 범위	-5 ~ +35°C(23 ~ 95° F)
케이스	플라스틱
중량	40.4g (건전지 제외)
제품 크기 (가로x세로x높이)	33 x 97 x 18.3 mm
FM 주파수 범위	87.5~108.0MHz
FM 신호대 잡음비	45dB
FM 외율	1%
FM 실용감도	10dBμ

※ 본 사용 설명서의 내용은 성능 향상을 위해 사전 예고없이 변경될 수 있습니다.

제 조 원 : SAMSUNG ELECTRONICS HUIZHOU Co., Ltd  
 판 매 원 : 삼성전자 주식회사  
 원 산 지 : 중국 헤주시  
 판매원주소 : 경기도 수원시 영통구 매탄3동 416번지

서비스센터 대표전화번호 : (전국 어디서나)

**1588-3366**

제품, 모델명, 고장상태, 연락처를 정확히 알려  
주시면 고객 여러분의 궁금한 점을 언제나 친절하게  
상담, 빠른 서비스를 제공합니다.

서비스 센터 홈페이지

**www.samsungsvc.co.kr**

고객이 직접 원하는 날짜와 시간에 서비스 접수 및 실시간 사이버  
상담이 가능한 사이버 서비스 센터를 운영하고 있습니다.



**고객상담실**

02-541-3000 080-022-3000



**인터넷 홈페이지**

<http://www.sec.co.kr>

삼성 엠피 홈페이지

**www.yepp.co.kr**

홈 페이지를 방문하시면 삼성 엠피 제품에 대한 다양한 정보와  
고객지원 서비스를 제공 받으실 수 있습니다.



(한국 서비스품질 우수기업)

국가기관인 산업자원부 기술표준원에서  
소비자에 대한 품질정보나 고객서비스가  
우수한 기업임을 인증하는 마크입니다.