

LCD Monitor

사용자 매뉴얼

본 제품은 대한민국에서만 사용하도록 만들어져 있으며,
해외에서는 품질을 보증하지 않습니다.
(FOR KOREA UNIT STANDARD ONLY)

차례

주요 안전 사항

사용설명서를 읽기 전에	1-1
보관 및 관리	1-2
안전을 위한 주의사항	1-3

설치하기

구성품 확인	2-1
받침대 조립하기	2-2
벽걸이 설치하기	2-3
네트워크 연결하기	2-4
전원 연결하기	2-5
다른 모니터 연결하기	2-6
SERIAL 케이블 연결하기	2-7
프린터 연결하기	2-8
PC 와 연결하기	2-9
소리연결선 연결하기	2-10
USB 연결하기	2-11
헤드폰 연결하기	2-12
마이크 연결하기	2-13
도난 방지용 잠금 장치	2-14

사용하기

네트워크 모니터란 ?	3-1
Plug & Play	3-2
표준신호모드표	3-3
제품 드라이버 설치	3-4
제품 조작 버튼 설명	3-5
화면 조정 메뉴 (OSD:On Screen Display) 사용하기	3-6

소프트웨어 설치

Windows XPe 사용법	4-1
Natural Color	4-2
MagicTune	4-3
MultiScreen	4-4

문제 해결

모니터 자체 진단하기	5-1
고장 신고 전 확인사항	5-2
궁금해요	5-3

기타정보



제품규격	6-1
------------	-----

절전 기능	6-2
고객 등록	6-3
서비스 센터 안내	6-4
재활용 정보	6-5

1 주요 안전 사항

1-1 사용설명서를 읽기 전에

본문에서 사용되는 아이콘

아이콘	명칭	의미
	주의	기능이 작동되지 않거나 설정 상태가 해제될 수 있는 경우
	참고	기능의 작동에 도움이 되는 힌트나 도움이 되는 참조 내용

사용설명서 이용

- 본 제품을 사용하기 전에 안전을 위한 주의사항을 반드시 숙지하세요.
- 문제가 발생하면 '문제 해결'편을 확인하세요.

저작권

본 설명서에 있는 내용은 성능 개선을 위해 사전 예고 없이 변경될 수 있습니다.

© 2009 삼성전자주식회사

본 설명서의 저작권은 삼성전자(주)에 있습니다.

삼성전자(주)의 사전 허가 없이 설명서 내용의 일부 또는 전부를 무단 사용하거나 복제하는 것은 금지되어 있습니다.

SAMSUNG 로고와 SyncMaster은 삼성전자(주)의 등록상표입니다.

Microsoft, Windows 그리고 Windows NT는 Microsoft(주)의 등록상표입니다.

VESA, DPM 그리고 DDC는 Video Electronics Standard Association의 등록상표입니다.

ENERGY STAR® 로고는 미연방 환경보호협회(U.S. Environmental Protection Agency)의 등록상표입니다.

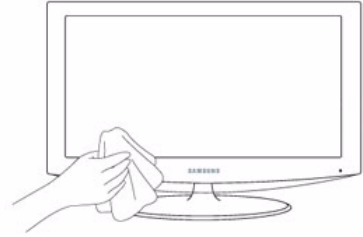
그 외의 상표는 해당 상표권자의 소유입니다.

1-2 보관 및 관리

외관 및 화면 손질

부드러운 젖은 헝겊으로 닦으세요.

- 벤젠, 신나 등의 인화물질이나 젖은 헝겊으로 닦지 마세요. 고장의 원인이 됩니다.
- 손톱이나 날카로운 물건으로 화면을 긁지 마세요. 긁혀서 자국이 남거나 제품이 손상될 수 있습니다.
- 제품 본체 각 부분에 물을 직접 뿌려 닦지 마세요. 제품에 물이 들어가면 화재, 감전과 고장의 원인이 됩니다.
- 고광택 모델은 제품의 특성상 초음파 가습기를 사용하면 제품에 백색 얼룩이 발생될 수 있습니다.



모델에 따라 외관과 색상은 다를 수 있습니다.

잔상 관련 안내

- 장시간 고정된 화면으로 사용시 잔상 또는 얼룩불량이 발생할 수도 있습니다. 제품을 장시간 사용하지 않을 때에는 절전모드나 화면보호기를 설정하세요.
- 본 제품의 LCD 패널은 LCD 패널 제조 업체의 기술적 한계로 인하여 1ppm(백만분 1) 정도의 픽셀이 밝게 보이거나 어둡게 보일 수 있습니다. 이것은 제품의 고장이 아니며, 제품의 성능에 영향을 주지 않습니다.

LCD Panel의 형별 Sub Pixel 수: 최적해상도의 가로 x 세로 x 3

예) 최적해상도가 1280x1024(1920 x 1080)일 경우 1280x1024(1920 x 1080) x 3 = 3,932,160(6,220,800).

1-3 안전을 위한 주의사항

안전을 위한 주의사항에 사용되는 아이콘

아이콘	명칭	의미
	경고	지키지 않았을 경우 사용자가 사망하거나 중상을 입을 수 있습니다.
	주의	지키지 않았을 경우 사용자가 부상을 당하거나 재산상의 손해를 입을 수 있습니다.

표시의 내용



금지를 나타냅니다.



분해 금지를 나타냅니다.



접촉 금지를 나타냅니다.



반드시 지켜야 할 것을 나타냅니다.



전원 플러그를 콘센트에서 반드시 분리할 것을 나타냅니다.

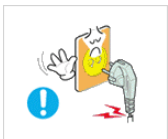


감전 예방을 위한 접지를 나타냅니다.

전원 관련

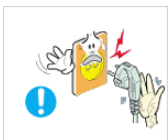
본 이미지는 참조용으로, 경우에 따라 다를 수 있습니다.

경고



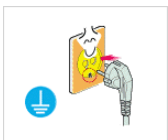
손상된 전원 코드나 플러그, 헐거운 콘센트는 사용하지 마세요.

- 감전, 화재가 발생할 수 있습니다.



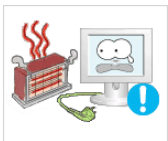
전원플러그를 뽑을 때나 끼울 때 젖은 손으로 만지지 마세요.

- 감전의 위험이 있습니다.



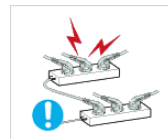
반드시 접지가 된 콘센트에 전원플러그를 연결하세요. (절연 1종기기에 한함)

- 전기적 쇼크(감전) 및 상해를 입을 수 있습니다.



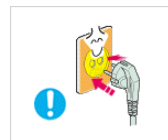
전원 코드나 제품을 열기구에 가까이 닿지 않게 하세요.

- 화재, 감전의 원인이 될 수 있습니다.



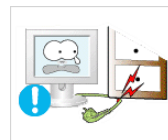
하나의 콘센트에 여러 제품을 동시에 사용하지 마세요.

- 콘센트 이상 발열로 인한 화재의 원인이 됩니다.



전원플러그가 흔들리지 않도록 안쪽 끝까지 정확히 꽂아 주세요.

- 접촉이 불안정한 경우는 화재의 원인이 됩니다.



전원 코드를 무리하게 구부리거나 잡아당기거나 무거운 물건에 눌리지 않도록 하세요.

- 코드가 손상되어 화재, 감전의 원인이 됩니다.



전원플러그 핀 부위 또는 콘센트에 먼지 등이 묻어 있을 때에는 마른 천으로 깨끗이 닦아주세요.

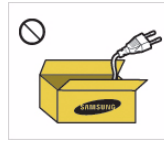
- 화재의 원인이 될 수 있습니다.

⚠ 주의



제품을 사용하는 중에 전원 코드를 뽑지 마세요.

- 전기 충격으로 인해 제품이 손상될 수 있습니다.



전원 코드는 당사에서 공급하는 정품만 사용하세요. 그리고 다른 제품에는 사용을 하지 마세요.

- 화재, 감전의 요인이 될 수 있습니다.



전원 플러그를 콘센트에서 분리할 때에는 반드시 플러그를 잡고 분리해주세요.

- 감전, 화재가 발생할 수 있습니다.

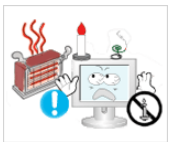


전원 플러그는 조작하기 쉬운 곳에 두세요.

- 제품의 문제가 발생했을 경우 완전한 전원차단을 위해서는 전원플러그를 뽑아야 합니다. 본체의 전원 버튼만으로는 전원이 완전히 차단되지 않습니다.

설치 관련

⚠ 경고



촛불, 모기향, 담뱃불 등을 제품 위에 올려놓거나 열기구와 가까운 곳에 설치하지 마세요.

- 화재의 위험이 있습니다.



기존 국문 문장 그대로 쓰면 됩니다.

- 비 전문가에 의한 공사로 상해를 입을 수도 있습니다.
- 반드시 지정된 볼락이 장치를 사용하세요.



책장이나 벽장 등 통풍이 나쁜 좁은 공간에 설치하지 마세요.

- 내부 온도 상승으로 인한 화재의 원인이 될 수 있습니다.



원래 있던 문장 보시면 아시겠지만. 관사와 형만 추가된 문장입니다.

- 내부 온도 상승으로 인한 화재의 원인이 될 수 있습니다.



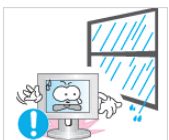
제품을 포장하는 비닐 포장지는 아이들의 손이 닿지 않도록 보관하세요.

- 아이가 잘못 사용할 경우엔 질식 할 우려가 있습니다.



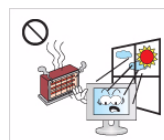
흔들리는 선반 위나 경사진 장소 등 불안정한 장소 및 진동이 심한 곳에는 설치하지 마세요.

- 제품이 떨어져 고장이 나거나 다칠 수 있습니다.
- 진동이 많은 곳에서 제품을 사용하면 고장이 나거나 화재의 위험이 있습니다.



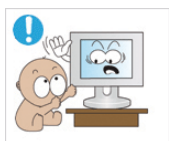
먼지, 습기(사우나 등), 기름, 연기가 많은 곳이나 물(빗물)이 튀는 곳, 차량에는 설치하지 마세요.

- 화재, 감전의 위험이 있습니다.



직사광선에 노출된 곳, 화기 및 난로와 같은 뜨거운 물건 가까이 제품을 설치하지 마세요.

- 제품 수명의 단축 및 화재의 위험이 있습니다.



어린이 손이 닿을 수 있는 높이에 제품을 설치하지 마세요.

- 어린아이가 놀다가 건드리면 제품이 떨어져 다칠 수 있습니다.
- 앞부분이 무거우므로 평평하고 안정된 곳에 설치하세요.

⚠ 주의



제품을 이동시 떨어뜨리지 마세요.

- 고장 및 상해를 입을 수 있습니다.



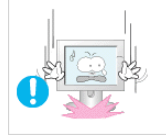
제품 앞면을 바닥에 놓지 마세요.

- 제품의 화면 표시부가 손상될 수 있습니다.



장식장 또는 선반 위에 설치할 때는 제품 밑면 앞쪽 끝 부분이 밖으로 나오지 않게 하세요.

- 제품이 떨어져 고장이 나거나 상해를 입을 수 있습니다.
- 장식장 또는 선반은 반드시 제품 크기에 알맞은 것을 사용하세요.



제품을 놓을 때 살며시 놓으세요.

- 고장 및 상해를 입을 수 있습니다.



일반 사용 조건이 아닌 특수한 장소에 설치된 제품은 주변 환경의 영향으로 심각한 품질 문제가 발생할 수 있으므로 설치 전 반드시 당사 서비스 엔지니어에게 확인 후 설치하세요.

- 미세먼지가 많이 발생하는 곳, 화학 물질을 사용하는 곳, 온도가 너무 높거나 낮은 곳, 습기가 많은 곳, 장시간 연속적으로 사용하는 공항, 역 등의 장소 등

청소 관련



알코올, 솔벤트 및 기타 강한 화학물질이 다량 함유된 계면활성제를 사용하면 제품 외관 변색이나 갈라짐 또는 패널면 벗겨짐이 발생할 수 있으므로 반드시 물만 사용하세요.



청소를 할 때에는 반드시 전원 코드를 빼주세요.

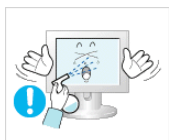
- 감전, 화재의 원인이 됩니다.



청소할 때 제품 본체 각 부분에 직접 물을 뿌리지 마세요.

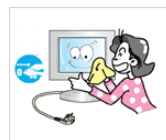
- 제품에 물이 들어 가거나 젖지 않도록 하세요.
- 화재, 감전 및 제품불량의 원인이 됩니다.

⚠ 주의



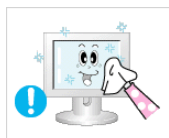
제품 외관에 직접 세척제를 뿌리지 마세요.

- 직접 뿌리게 되면 기구물 변색, 갈라짐, 화면 표시부의 벗겨짐 등이 발생할 확률이 매우 높아지게 됩니다.



제품을 청소할 때 전원코드를 분리한 후 부드러운 헝겊으로 제품을 닦아주세요.

- 제품을 청소할 때 왁스, 벤젠, 알코올, 희석제(시너), 모기약, 방향제, 윤활제 등의 화학약품을 사용하지 마세요.



물에 적신 부드러운 헝겊으로 제품을 닦아주세요.



제품의 케이스는 굽힘에 약하므로 청소를 할 때에는 반드시 전용 천을 사용하세요. 전용 천은 물을 조금 묻혀 사용하고, 이물질이 묻어 있으면 제품이 쉽게 굽힐 수 있으므로 깨끗이 털어서 사용하세요.

사용 관련

경고



제품 내부에 고전압이 흐르므로 사용자 임의로 절대 분리, 수리, 개조하지 마세요.

- 화재, 감전사고의 원인이 됩니다.
- 수리할 필요가 있을 때에는 서비스 센터로 연락하세요.



제품을 옮기는 경우에는 전원 스위치를 끄고 전원 코드 및 안테나선, 제품에 연결된 모든 선을 뽑아주세요.

- 코드가 손상되어 화재, 감전의 원인이 됩니다.



제품에서 이상한 소리, 타는 냄새, 연기가 나면 즉시 전원 코드를 뽑고 서비스센터로 연락하세요.

- 감전, 화재가 발생할 수 있습니다.



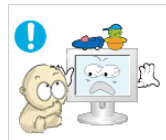
어린이가 제품에 매달리거나 위에 올라가지 않도록 하세요.

- 제품이 넘어져 어린이가 다치거나 사망할 수도 있습니다.



제품을 떨어뜨리거나 케이스가 파손된 경우에는 전원을 끄고 전원 코드를 뽑으세요. 서비스 센터로 연락하세요.

- 그대로 사용하면 화재, 감전의 원인이 됩니다.



제품 위에 무거운 물건이나 어린이가 좋아하는 장난감, 과자 등을 올려놓지 마세요.

- 어린이가 장난감, 과자 등을 내리려고 제품에 매달리다 물건이 떨어지거나 제품이 넘어져 다치거나 사망할 수 있습니다.



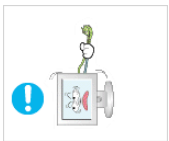
천둥, 번개가 칠 때는 전원 코드를 뽑고 안테나선은 위험하므로 절대 만지지 마세요.

- 화재, 감전의 위험이 될 수 있습니다.



제품에 물건을 떨어뜨리거나, 충격을 주지 마세요.

- 화재, 감전의 요인이 될 수 있습니다.



제품의 전원선이나 신호케이블만 잡고 이동 및 잡아 끌지 마세요.

- 케이블 손상으로 고장 또는 감전, 화재가 발생할 수 있습니다.



가스가 쉴 때에는 제품이나 전원플러그를 만지지 말고 바로 환기시키세요.

- 불꽃을 일으키면 폭발, 화재의 위험이 있습니다.
- 천둥, 번개가 칠 때는 전원 코드나 안테나선은 위험하므로 절대 만지지 마세요.



전원 코드나 신호케이블만 잡고 제품을 들거나 전후, 좌우로 움직이지 마세요.

- 케이블 손상으로 고장 또는 감전, 화재가 발생할 수 있습니다.



가연성 스프레이, 인화성 물질 등을 제품과 가까운 곳에서 사용하거나 보관하지 마세요.

- 폭발, 화재의 위험이 있습니다.



테이블보나 커튼 등으로 통풍구가 막히지 않도록 하세요.

- 제품 내부 온도 상승으로 인한 화재의 원인이 될 수 있습니다.



제품 속(통풍구, 입출력단자 등)에 젓가락, 동전, 머리핀 등의 금속물이나, 종이, 성냥 등의 불에 타기 쉬운 물건을 집어넣지 마세요.

- 제품 내부에 물 또는 이물질이 들어갔을 경우 반드시 제품의 전원을 끄고 전원 코드를 빼고 서비스센터로 연락하세요.
- 고장 및 감전, 화재의 위험이 있습니다.



제품 위에 꽃병, 화분, 음료수, 화장품, 약품 등 액체가 담긴 것이나 금속류를 올려놓지 마세요.

- 제품 내부에 물이나 이물질이 들어갔을 경우 전원 코드를 빼고 서비스 센터로 연락하세요.
- 고장 및 감전, 화재의 위험이 있습니다.

주의



오랜 시간 고정된 화면으로 사용하면 잔상 또는 얼룩불량이 발생할 수도 있습니다.

- 오랜 시간 사용하지 않을 경우에는 절전모드나, 화면보호기를 움직이는 동화상 모드로 설정하세요.



집을 비우는 등 제품을 오랜 시간 사용하지 않을 때에는 전원 코드를 콘센트에서 뽑아주세요.

- 먼지가 쌓여 열 또는 불이 나거나, 감전, 누전으로 인한 화재의 원인이 됩니다.



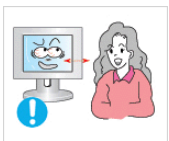
해상도와 주파수를 제품에 맞게 설정해서 사용하세요.

- 시력이 나빠질 수 있습니다.



받침대 부분만 잡고 모니터를 거꾸로 들거나 이동하지 마세요.

- 제품이 떨어져 고장이나 상해를 입을 수 있습니다.

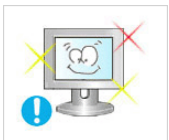


제품 화면을 너무 가까이에서 지속적으로 사용하면 시력이 나빠질 수 있습니다.



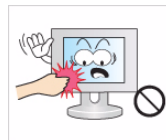
제품 주위에서 가습기, 조리대 등을 사용하지 마세요.

- 화재, 감전의 요인이 될 수 있습니다.



제품을 1시간 사용 후 5분 이상 눈의 휴식을 가지세요.

- 눈의 피로를 덜어 줍니다.



제품을 장시간 켜 두었을 때는 디스플레이 패널이 뜨거우므로 만지지 마세요.

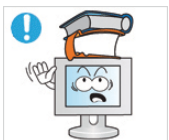


소형 액세서리는 어린이의 손이 닿지 않게 보관하세요.



제품의 각도나 스탠드 높이를 조정할 때는 주의하세요.

- 손이나 손가락이 꺾여 부상의 원인이 될 수 있습니다.
- 또한 무리하게 기울이면 제품이 넘어져서, 부상의 원인이 될 수 있습니다.



제품 위에 무거운 물건을 올려놓지 마세요.

- 고장 및 상해를 입을 수 있습니다.

제품의 올바른 사용자세



제품을 사용할 때 올바른 자세로 사용하세요.

- 등은 똑바로 세우세요.
- 눈과 화면과의 거리는 45~50 cm, 화면보다 조금 위에서 내려보시고 화면은 시선의 정면으로 위치하게 해주세요.
- 제품을 사용할 때 올바른 자세로 사용하세요.
- 화면에 반사광이 생기지 않도록 각도를 조정하세요.
- 팔은 겨드랑이와 수직이 되게 하고 손등과 수평을 유지하세요.
- 팔꿈치는 90도 각도를 유지하세요.
- 무릎은 90도 이상의 각도를 유지하면서 발 뒤꿈치가 바닥에서 떨어지지 않고 팔이 심장보다 아래에 있도록 높이를 조정하세요.

2 설치하기

2-1 구성품 확인

- 제품의 포장을 풀고, 모든 구성품이 있는지 확인하세요.
- 포장상자는 나중에 이동할 경우를 대비하여 보관하세요.




Monitor

부속품

			
제품 설치안내서	제품 보증서	사용자 설명서	전원선

별매품

			
USB 키보드	USB 마우스	D-Sub 케이블	

2-2 받침대 조립하기

🔧 제품을 조립하기 전에 평평하고 안전한 장소에서 제품의 화면을 아래로 향하도록 하세요.



제품 보호를 위해 부드러운 천을 테이블 위에 깔고 그림과 같이 제품의 앞면이 바닥을 향하도록 합니다.

🔧 받침대를 설치하기 전에 고정 핀을 제거하지 마십시오.



제품 본체 부분을 그림과 같이 손으로 잡습니다.



그림에 나온 방향대로 스탠드 받침대를 스탠드 연결부에 삽입합니다.



받침대 밑면의 연결나사를 돌려 완전히 고정시켜줍니다.



받침대 설치가 끝나면 그림과 같이 모니터를 위로 세웁니다.
이제 고정 핀을 제거하여 스탠드를 조정할 수 있습니다.

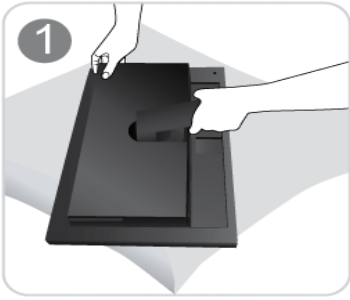


※ 주의사항
스탠드 부분만 잡고 제품을 거꾸로 들지 마십시오.

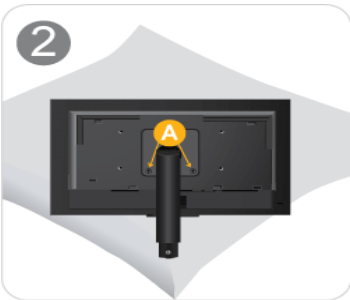
 분해 순서는 조립 순서의 역순입니다.

2-3 벽걸이 설치하기

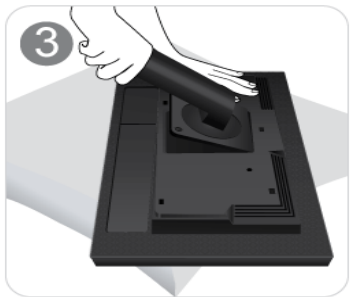
🔧 설치 전에 다음 단계에 따라 제품을 분해하십시오.



그림과 같이 왼손으로 모니터 스탠드를 잡고 최대한 올린 다음, 오른손으로 뒷면 장식 커버를 떼어냅니다.

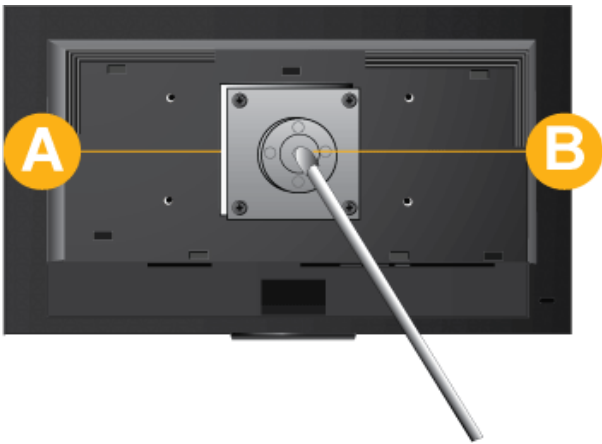


나사 두 개(A 지점)를 분리합니다.

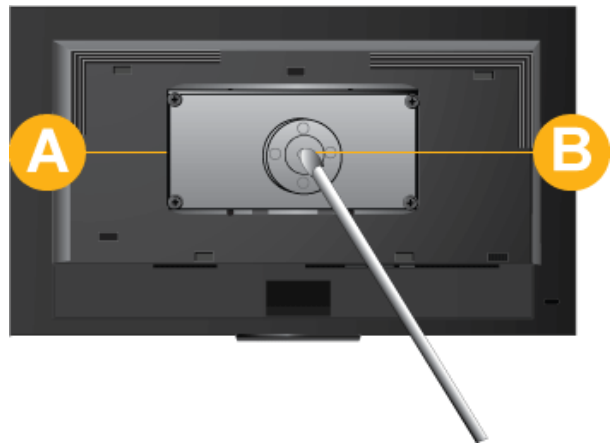


스탠드 부품을 그림과 같은 방향으로 분리합니다.

이 제품의 벽걸이 받침대 장착면 규격은 100 mm x 100 mm(200 mm x 100 mm)로서 VESA 표준을 따르고 있습니다.



100 mm x 100 mm



200 mm x 100 mm

A. 벽걸이 받침대

B. 벽걸이 키트(옵션)

1. 제품 전원을 끄고 전원 케이블을 콘센트로부터 뽑으세요.
2. 평평한 바닥에 앞면 보호용 천이나 쿠션을 깔고 제품 앞면이 바닥으로 향하도록 놓으세요.
3. 받침대를 분리하세요.
4. 모니터의 벽걸이 받침대 홈과 벽걸이 키트의 홈을 맞추고 나사를 조여 벽걸이용 키트를 단단히 고정시킵니다.

- ! 표준 규격보다 긴 나사를 사용하면 제품 내부에 손상이 발생할 수 있습니다.
- VESA 표준 규격을 따르지 않는 벽걸이(WALL MOUNT)는 그 규격에 따라 필요한 나사의 길이가 다를 수 있습니다.
- VESA 표준 규격에 맞지 않는 나사를 사용하거나 과도한 힘으로 조립하지 마세요.
제품이 파손되거나 제품이 떨어져 상해를 입을 수 있습니다.
이에 대해서는 당사가 책임지지 않습니다.
- 정해진 규격품 이외의 벽걸이를 사용하거나, 소비자 임의로 설치를 하여 발생하는 제품의 손상이나 상해에 대해서는 당사가 책임지지 않습니다.
- 벽걸이용으로(WALL MOUNT) 사용시 벽면에 10 cm이상 띄워 설치할 수 있는 벽걸이 장비를 구입하여 사용 바랍니다.
- 정해진 규격품 이외의 스탠드를 사용함으로써 인해 발생하는 문제에 대해서는 당사가 책임지지 않습니다.
- 해당 국가의 표준에 맞는 벽걸이를 사용하시기 바랍니다.

2-4 네트워크 연결하기

 연결부는 제품에 따라 다를 수 있습니다.

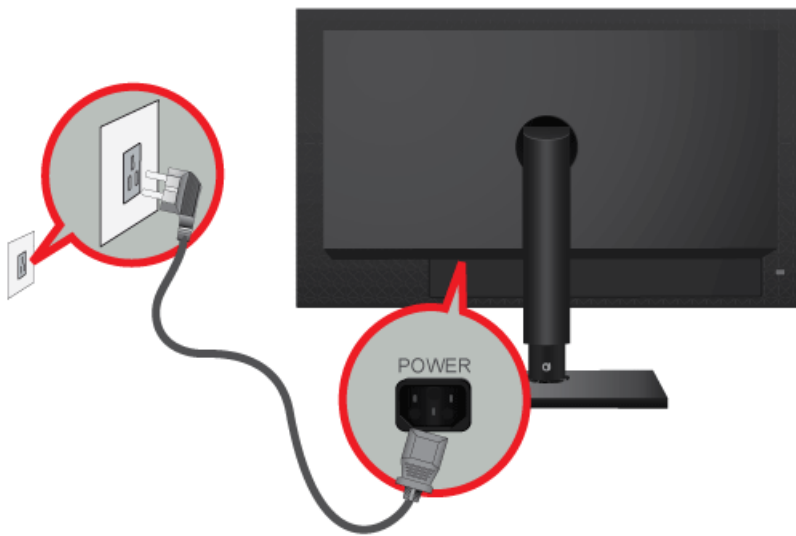
LAN 케이블로 제품의 [LAN1] 단자와 네트워크를 연결하세요.



2-5 전원 연결하기

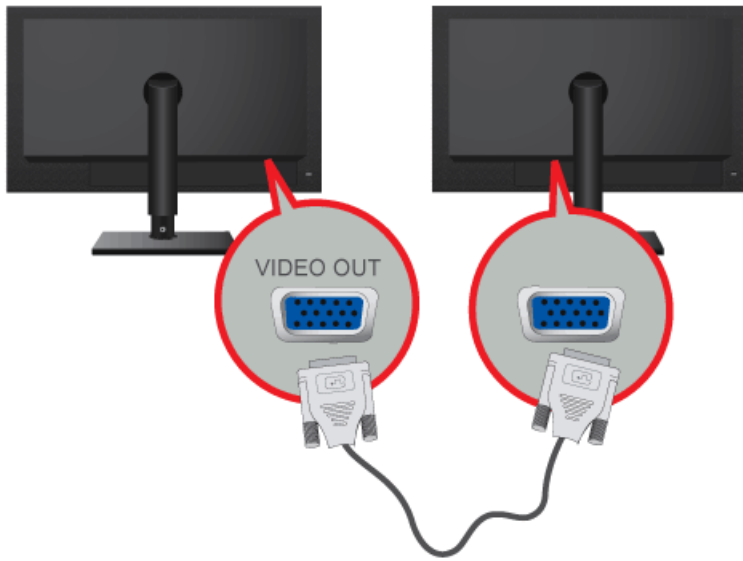
전원선을 제품에 연결하여 220V 또는 110V 전용 콘센트에 꽂아 사용하세요.

(전압은 자동으로 조절됩니다.)



2-6 다른 모니터 연결하기

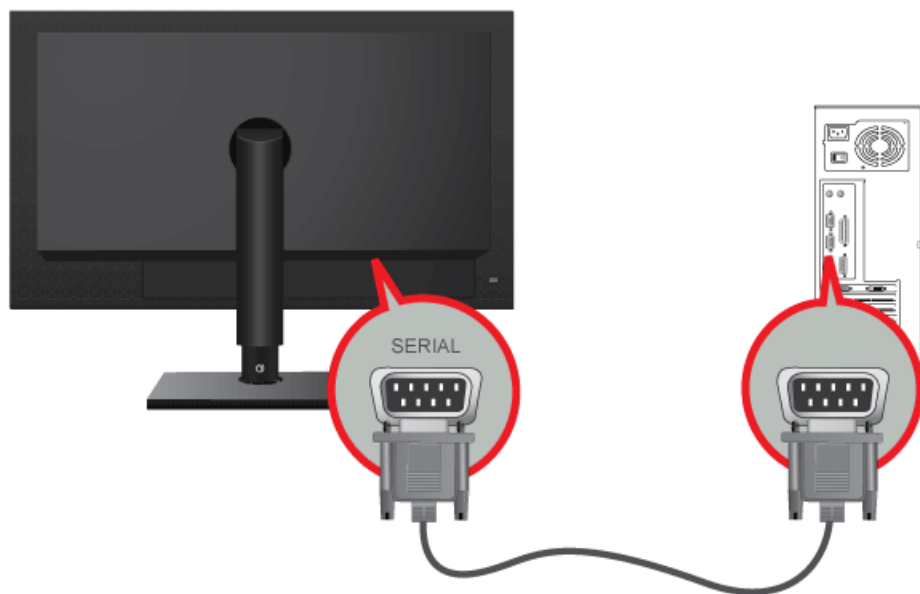
D-Sub 케이블로 제품의 [RGB OUT] 단자와 모니터의 D-Sub 단자를 연결하세요.



- [VIDEO OUT] 단자에 연결해 다른 모니터에도 동일한 화면을 표시할 수 있습니다.
(프리젠테이션 등에 활용)

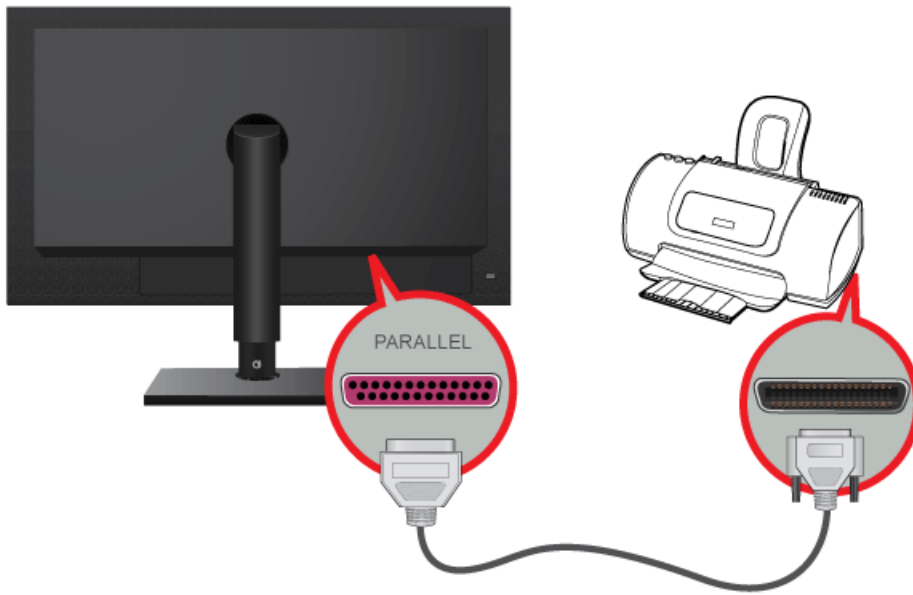
2-7 SERIAL 케이블 연결하기

RS-232C 연결(인터페이스)을 지원하는 장치 연결이 가능합니다.



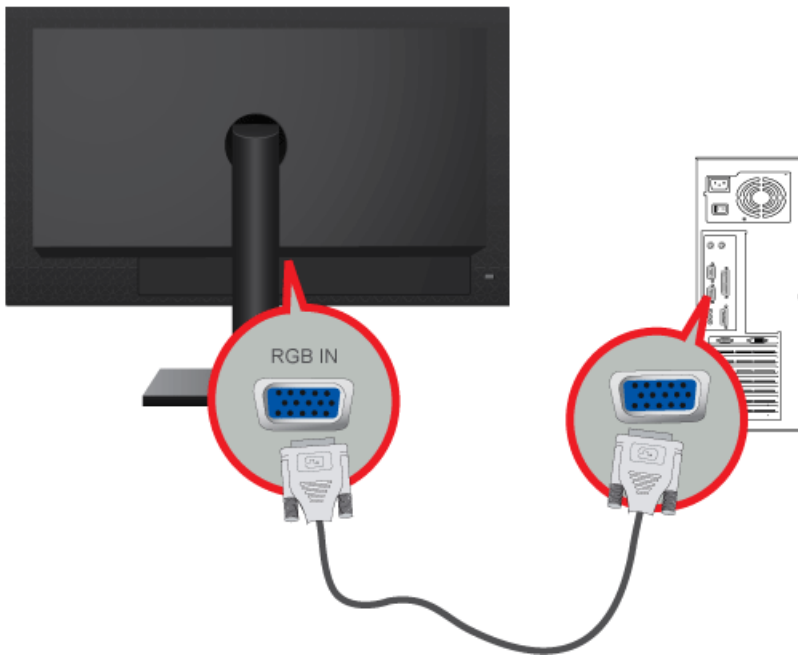
2-8 프린터 연결하기

D-SUB 25핀 연결(인터페이스)을 지원하는 장치 연결이 가능합니다.



2-9 PC와 연결하기

D-SUB 케이블을 이용해 제품의 [RGB IN] 단자와 PC의 [D-Sub] 단자를 연결하세요.



📌 [RGB IN] 연결단자는 PC와 직접 연결할 경우 사용하세요.

2-10 소리연결선 연결하기

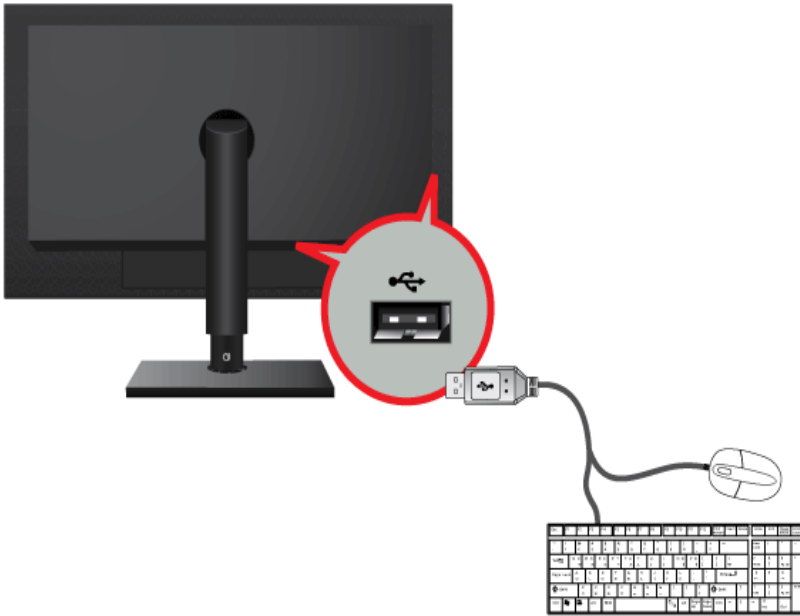
소리 연결선으로 모니터의 [AUDIO IN] 단자와 컴퓨터의 사운드카드 스피커 출력단자를 연결하세요.



2-11 USB 연결하기

모니터의  단자는 USB 2.0, Full-Speed를 지원합니다.

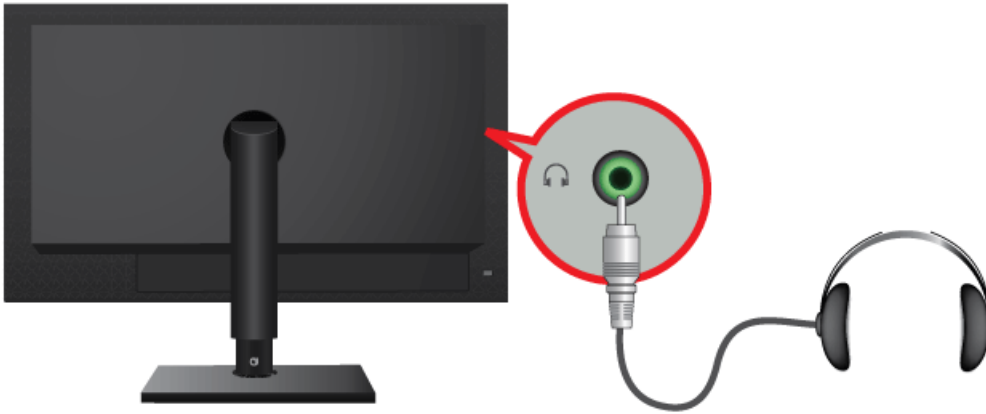
마우스, 키보드 및 외장형 저장 장치(DSC(디지털 스틸 카메라), MP3, 외부기억장치 등)와 같은 USB 장치를 연결하세요.



-  마우스, 키보드, 메모리스틱, 외장 하드 등 USB를 지원하는 장치를 PC에 연결하지 않고 모니터의  USB에 연결하여 간편하게 사용할 수 있습니다.

2-12 헤드폰 연결하기

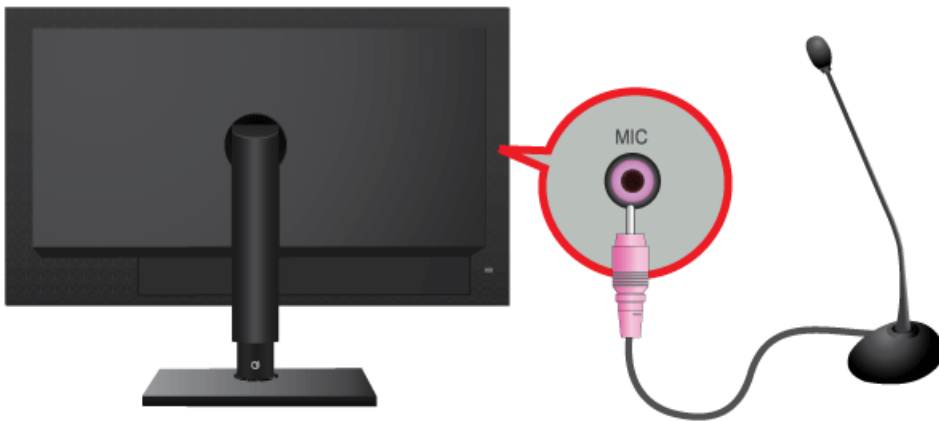
헤드폰 연결선을 모니터 뒷면의 헤드폰 단자에 연결하세요.



📌 헤드폰을 모니터에 연결하여 사용할 수 있습니다.

2-13 마이크 연결하기

헤드폰을 모니터에 연결하여 사용할 수 있습니다.



- 📌 마이크 연결선을 모니터에 연결하세요.


2-14 도난 방지용 잠금 장치

도난 방지용 잠금 장치는, 공공 장소에서도 안심하고 사용 할 수 있도록 하는, 도난 방지용 잠금 장치입니다. 잠금 장치의 모양과 잠금 방식은 제조회사별로 다를 수 있으므로, 자세한 사항은 잠금 장치에 동봉된 사용설명서를 참조하세요. 잠금 장치는 별도로 구입하셔야만 합니다.



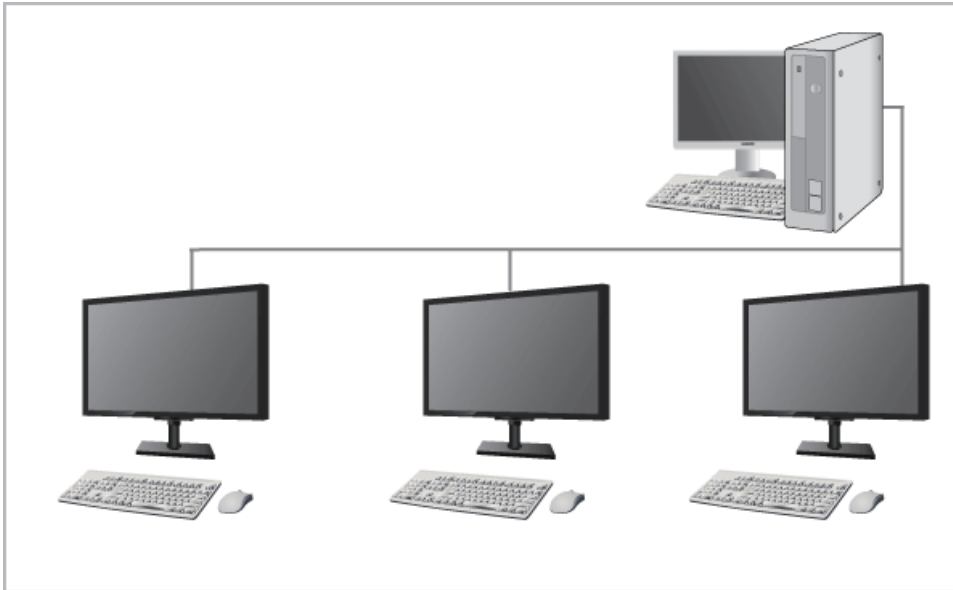
도난 방지용 잠금 장치를 하려면

1. 잠금 장치 (A) 를 도난 방지용 잠금장치 슬롯 (B)에 끼고, 잠금 방향으로 돌리세요.
2. 도난 방지용 잠금 장치 케이블을 연결하세요.
3. 도난 방지용 잠금 장치 케이블을 책상이나 무거운 물체에 고정하세요.

 잠금장치는 전자제품 전문매장이나 인터넷에서 구입하세요.

3 사용하기

3-1 네트워크 모니터란?



- 기존의 일반 모니터와 같은 용도로도 사용할 수 있을 뿐만 아니라 호스트 PC와 LAN으로 접속하여 인터넷 사용 및 문서제작, 그림 편집 등의 일반 PC와 같은 기능을 가진 모니터입니다. 또한, USB 포트에 외부입력장치(DSC, MP3, 외장형 저장장치 등)를 연결하여 음악 및 동영상, 게임 등을 사용할 수 있는 신개념의 모니터입니다.
- 그뿐만 아니라 자신의 네트워크 디스플레이에 표시되고 있는 화면을 VGA OUT 포트를 이용하여 프로젝터 등 다른 디스플레이 장치에 연결하여 다른 사용자와 공유할 수 있으므로써 화상회의 및 공동작업 등 다양한 분야에서 활용할 수 있습니다.
- 또한, Win XP가 자체적으로 탑재되어 있기 때문에 호스트 PC와 독립적으로 인터넷 검색, USB 메모리 탐색을 할 수 있습니다.

3-2 Plug & Play

제품을 구입한 후 전원을 켜면 최적 해상도 설정에 대한 안내 메시지가 화면에 나타납니다.
원하는 언어를 선택한 후 최적 해상도로 설정하세요.



▲/▼ : 원하는 언어를 선택합니다.

MENU : 버튼을 누르면 안내 메시지가 사라집니다.

 최적해상도를 설정하려면,

- PC의 전원을 끈 상태에서 구입한 제품을 연결한 다음 전원을 켜세요.
- 바탕화면에서 마우스의 오른쪽 버튼을 눌러 '속성'을 선택하세요.
- '설정'탭에서 최적해상도로 설정하세요.

-  • 최적해상도로 설정하지 않을 경우, 제품을 껐다 켜도 총 3회까지 일정시간 동안 나타납니다.

3-3 표준신호모드표

- LCD 모니터는 CDT 모니터와는 다르게, 패널 특성에 의해 화면의 크기에 따라 최적의 화질을 구현할 수 있는 해상도가 한 가지로 지정되어 있습니다.

따라서 화면 크기에 따라 지정된 최적해상도 이외의 해상도에서는 최적해상도에 비해 다소간 화질이 떨어질 수 있으므로 가급적 최적해상도로 설정하여 사용하기 바랍니다.

PC에서 전달되는 신호가 다음의 표준신호모드와 같으면 화면을 자동으로 조정해 줍니다. 단, PC에서 전달되는 신호가 표준신호모드와 다르면 화면이 안 나오거나 전원 표시등만 켜질 수 있으므로 그래픽 카드 사용설명서를 참조하여 아래의 표와 같이 조정해 주세요.

TC190

해상도	수평 주파수 (KHZ)	수직 주파수 (HZ)	클럭 주파수 (MHZ)	극성 (수평/수직) (H/V)
IBM, 640 x 350	31.469	70.086	25.175	+/-
IBM, 720 x 400	31.469	70.087	28.322	-/+
MAC, 640 x 480	35.000	66.667	30.240	-/-
MAC, 832 x 624	49.726	74.551	57.284	-/-
MAC, 1152 x 870	68.681	75.062	100.000	-/-
VESA, 640 x 480	31.469	59.940	25.175	-/-
VESA, 640 x 480	37.500	75.000	31.500	-/-
VESA, 800 x 600	35.156	56.250	36.000	+/+
VESA, 800 x 600	37.879	60.317	40.000	+/+
VESA, 800 x 600	48.077	72.188	50.000	+/+
VESA, 800 x 600	46.875	75.000	49.500	+/+
VESA, 1024 x 768	48.363	60.004	65.000	-/-
VESA, 1024 x 768	56.476	70.069	75.000	-/-
VESA, 1024 x 768	60.023	75.029	78.750	+/+
VESA, 1152 x 864	67.500	75.000	108.000	+/+
VESA, 1280 x 800	49.702	59.810	83.500	-/+
VESA, 1280 x 800	62.795	74.934	106.500	-/+
VESA, 1280 x 960	60.000	60.000	108.000	+/+
VESA, 1280 x 1024	63.981	60.020	108.000	+/+
VESA, 1280 x 1024	79.976	75.025	135.000	+/+

TC240

해상도	수평 주파수 (KHZ)	수직 주파수 (HZ)	클럭 주파수 (MHZ)	극성 (수평/수직) (H/V)
IBM, 640 x 350	31.469	70.086	25.175	+/-
IBM, 720 x 400	31.469	70.087	28.322	-/+
MAC, 640 x 480	35.000	66.667	30.240	-/-
MAC, 832 x 624	49.726	74.551	57.284	-/-
MAC, 1152 x 870	68.681	75.062	100.000	-/-
VESA, 640 x 480	31.469	59.940	25.175	-/-
VESA, 640 x 480	37.861	72.809	31.500	-/-
VESA, 640 x 480	37.500	75.000	31.500	-/-
VESA, 800 x 600	35.156	56.250	36.000	+/+
VESA, 800 x 600	37.879	60.317	40.000	+/+
VESA, 800 x 600	48.077	72.188	50.000	+/+
VESA, 800 x 600	46.875	75.000	49.500	+/+
VESA, 1024 x 768	48.363	60.004	65.000	-/-
VESA, 1024 x 768	56.476	70.069	75.000	-/-
VESA, 1024 x 768	60.023	75.029	78.750	+/+
VESA, 1152 x 864	67.500	75.000	108.000	+/+
VESA, 1280 x 800	49.702	59.810	83.500	-/+
VESA, 1280 x 800	62.795	74.934	106.500	-/+
VESA, 1280 X 960	60.000	60.000	108.000	+/+
VESA, 1280 X 1024	63.981	60.020	108.000	+/+
VESA, 1280 X 1024	79.976	75.025	135.000	+/+
VESA, 1440 x 900	55.935	59.887	106.500	-/+
VESA, 1440 x 900	70.635	74.984	136.750	-/+
VESA, 1600 x 1200	75.000	60.000	162.000	+/+
VESA, 1680 x 1050	65.290	59.954	146.250	-/+
VESA, 1920 x 1080	67.500	60.000	148.500	+/+

수평주파수

화면의 좌측에서 우측 끝까지 가로선 한개의 Line을 주사하는 데 걸리는 시간을 수평주기라 하고 이의 역수를 수평주파수라고 합니다. 단위는 kHz로 나타냅니다.

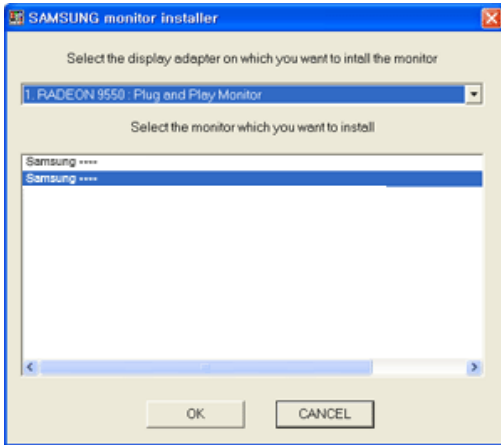
수직주파수

제품 화면을 소비자가 보게 하기 위해 형광등처럼 1초에 같은 화면을 수십번 반복하여 나타내어야 하는데 이 정도를 수직주파수라고 하며, 다른말로 Refresh Rate라고도 하며 단위는 Hz로 나타냅니다.

3-4 제품 드라이버 설치

🔗 드라이버를 설치하면 해상도 및 주파수를 제품에 맞게 설정할 수 있습니다. 설치 드라이버는 CD에 포함되어 함께 제공됩니다. 제공된 드라이버 파일에 이상이 있을 때에는 삼성전자 홈페이지(<http://www.samsung.com/>)에서 해당 드라이버를 다운로드 받으세요.

1. 드라이버 설치용 CD를 CD-ROM 드라이브에 넣으세요.
2. "Windows Driver"를 마우스로 클릭하세요.
3. 귀하의 제품 모델을 모델 목록에서 선택하세요.



4. 이후의 설치 방법은 화면의 지시사항을 따르세요.
5. 적절한 해상도와 화면 재생 빈도가 디스플레이 제어판 설정에 나타나는지 확인합니다. 자세한 정보는 Windows 운영체제 문서를 참조하세요.

3-5 제품 조작 버튼 설명

제품 조작 버튼



버튼은 제품 밑면에 있습니다.

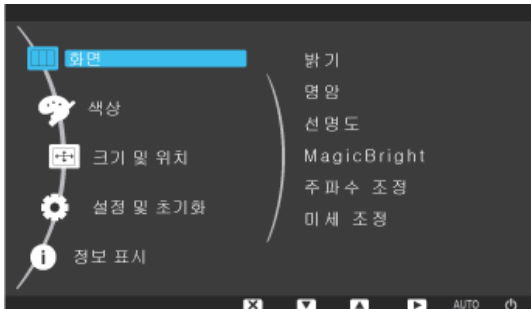
ICON	설명
MENU / [Grid Icon]	<p>화면 메뉴(OSD : On Screen Display)를 엽니다. OSD를 빠져 나오거나 OSD 상위 메뉴로 되돌아갈 때 사용됩니다.</p> <p>* Key Lock 기능 현재 설정 되어진 상태를 유지하거나 타인이 재조정 할 수 없게 버튼 기능을 잠그는 기능입니다. 설정 : 메뉴버튼을 5초 동안 누르고 있으면 버튼 잠금 기능이 설정됩니다. 해제 : 메뉴버튼을 5초 동안 누르면 버튼 잠금 기능이 해제됩니다.</p>
[Lock Icon]	사용자의 기호에 맞게 맞춤키를 설정하여 편리하게 사용할 수 있습니다.
[Volume Icon]	음량의 크기를 조정합니다.
[Up Arrow] / [Down Arrow]	OSD메뉴화면에서 메뉴이동을 하거나 값을 조정할 때 사용됩니다.
[Source Icon] / SOURCE	<p>기능을 선택할 때 누릅니다. OSD가 꺼진 상태에서 [Source Icon] / SOURCE 버튼을 눌러 연결한 장치에서 비디오 신호를 선택하세요. [Source Icon] / SOURCE 버튼을 눌러 입력신호를 전환할 때에나 전원을 켤 때, 선택한 입력신호를 확인할 수 있는 메시지가 화면 좌측 상단에 나타납니다.</p> <p> 디지털 모드를 선택하려면 반드시 DVI 선으로 제품과 PC의 그래픽카드를 연결해야 합니다.</p>
AUTO	<p>[AUTO]버튼을 누르면 화면이 자동조정이 됩니다.</p> <p> 아날로그 모드에서만 동작 합니다.</p> <p>디스플레이 등록 정보에서 해상도 설정을 변경하게 되면, 자동 조정 기능을 실행합니다.</p>
[Power Icon]	화면을 켜고 끌 때 누릅니다.

3-6 화면 조정 메뉴(OSD:On Screen Display) 사용하기



화면 조정 메뉴(OSD:On Screen Display) 구조

상위 메뉴	하위 메뉴				
화면	밝기	명암	선명도	MagicBright	주파수 조정
	미세 조정				
색상	MagicColor	적	녹	청	바탕색 조정
	색상 효과	감마 조정			
크기 및 위치	수평 위치	수직 위치	화면 크기	메뉴 수평 위치	메뉴 수직 위치
설정 및 초기화	초기화	메뉴 투명도	메뉴 언어	시각	꺼짐 시각
	꺼짐 시각	꺼짐 시각 외부입력	꺼짐 시각 음량	메뉴 표시 시간	맞춤키
정보 표시	-				

화면



메뉴	설명
밝기	화면의 밝기를 조정합니다. <MagicBright>가 <동영상 명암 조정>모드일 때에는 지원하지 않습니다.
명암	화면의 명암을 조정합니다. <MagicBright>가 <동영상 명암 조정>모드일 때에는 지원하지 않습니다. <MagicColor>가 <Full> 모드와 <Intelligent> 모드일 때에는 지원하지 않습니다.
선명도	화면의 윤곽을 조정합니다. <MagicBright>가 <동영상 명암 조정>모드일 때에는 지원하지 않습니다. <MagicColor>가 <Full> 모드와 <Intelligent> 모드일 때에는 지원하지 않습니다.

메뉴	설명
MagicBright	<p>문서 작성, 인터넷, 게임, 스포츠, 영화 등 다양한 사용자 환경에 맞는 화면을 제공합니다.</p> <ul style="list-style-type: none"> • <사용자 조정> 화면모드 설정이 만족스럽지 않은 경우 이 모드를 이용해 <밝기>와 <명암>를 직접 설정할 수 있습니다. • <문자모드> 문서 작업을 할 때 적합한 화면 모드입니다. • <인터넷 모드> 인터넷(글자+그림) 환경에 적합한 화면 모드입니다. • <게임> 그래픽이 많고 화면 전환이 빠른 게임환경에 적합한 화면 모드입니다. • <스포츠> 움직임이 많은 스포츠 등의 동영상 환경에 적합한 화면 모드입니다. • <영화> 엔터테인먼트(동영상, DVD 등) 환경을 위하여 텔레비전 수준의 밝기와 선명도를 가진 화면 모드입니다. • <동영상 명암 조정> 화면의 명암을 자동 조정하여 전체적으로 밝고 어두움의 균형을 맞춥니다.
주파수 조정	<p>화면상에 수직으로 나타나는 노이즈(줄무늬)를 제거합니다. 조정을 한 후에는 화면위치가 바뀔 수 있으므로 <수평 위치>조정 메뉴를 사용하여 화면이 가운데로 오도록 재조정 하세요.</p> <p> 아날로그 모드에서만 동작 합니다.</p>
미세 조정	<p>화면상에 수평으로 나타나는 노이즈(줄무늬)를 제거합니다. <미세 조정>으로 노이즈가 완전히 제거되지 않으면 <주파수 조정>을 한 다음 <미세 조정>을 다시 하세요.</p> <p> 아날로그 모드에서만 동작 합니다.</p>

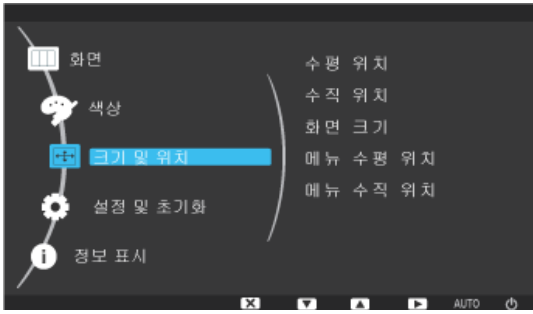
색상



메뉴	설명
MagicColor	<p>삼성전자가 독자적으로 개발한 디지털 화질개선 신기술로 화질 변화 없이 자연색을 보다 선명하게 표현해 줍니다.</p> <ul style="list-style-type: none"> • <해제> - MagicColor 기능을 해제합니다. • <데모> - MagicColor 동작상태와 일반적인 상태를 비교할 수 있습니다. • <Full> - 스킨영역을 포함한 더욱 선명한 화질을 볼 수 있습니다. • <Intelligent> - 스킨영역을 제외한 다른 부분의 채도를 향상 시켜줍니다.
적	<p>사용자의 기호에 맞게 화면의 적색 값을 조절할 수 있습니다. <MagicColor>가 <Full> 모드와 <Intelligent> 모드일 때에는 지원하지 않습니다.</p>
녹	<p>사용자의 기호에 맞게 화면의 녹색 값을 조절할 수 있습니다. <MagicColor>가 <Full> 모드와 <Intelligent> 모드일 때에는 지원하지 않습니다.</p>
청	<p>사용자의 기호에 맞게 화면의 청색 값을 조절할 수 있습니다. <MagicColor>가 <Full> 모드와 <Intelligent> 모드일 때에는 지원하지 않습니다.</p>
바탕색 조정	<p>사용자의 기호에 따라 바탕색을 변경할 수 있습니다.</p> <ul style="list-style-type: none"> • <차갑게> - 화면의 바탕색을 차가운 느낌으로 조정합니다. • <표준> - 표준 바탕색입니다. • <따뜻하게> - 화면의 바탕색을 따뜻한 느낌으로 조정합니다. • <사용자 조정> - 사용자가 직접 조정한 화면상태로 보고자 할 때 선택합니다. 설정된 바탕색이 사용자의 기호에 맞지 않을 경우 <색상 효과>의 색감을 직접 조정합니다. <p><MagicColor>가 <Full> 모드와 <Intelligent> 모드일 때에는 지원하지 않습니다.</p>
색상 효과	<p>화면색상의 변화로 전체적인 분위기를 전환할 수 있습니다. <MagicColor>가 <Full> 모드와 <Intelligent> 모드일 때에는 지원하지 않습니다.</p> <ul style="list-style-type: none"> • <해제> - 색상효과 기능을 해제합니다. • <흑백> - 기본색인 흑백 효과를 줍니다. • <그린> - 흑백의 화면에 그린 효과를 줍니다. • <아쿠아> - 흑백의 화면에 아쿠아 효과를 줍니다. • <세피아> - 흑백의 화면에 세피아 효과를 줍니다.
감마 조정	<p>감마 모드 조정 시 중간 명도를 가진 색의 밝기를 변경할 수 있습니다.</p> <ul style="list-style-type: none"> • <모드1> - <모드2> - <모드3>

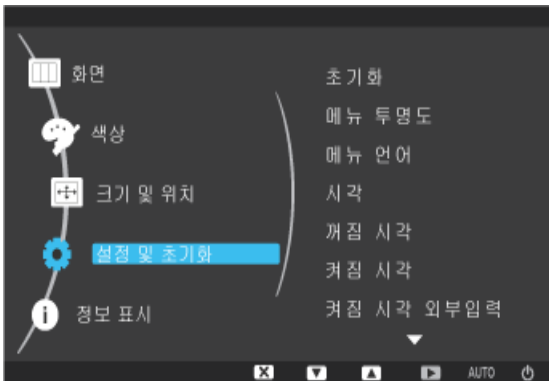
 <MagicBright>가 <Dynamic Contrast> 모드일 때에는 <Color> 기능이 지원되지 않습니다.

크기 및 위치




메뉴	설명
수평 위치	화면의 위치를 왼쪽 또는 오른쪽으로 조정합니다. <input type="checkbox"/> 아날로그 모드에서만 동작 합니다.
수직 위치	화면의 위치를 위쪽 또는 아래쪽으로 조정합니다. <input type="checkbox"/> 아날로그 모드에서만 동작 합니다.
화면 크기	<ul style="list-style-type: none"> <자동> - 입력되는 신호의 화면 비율에 따라 화면이 보여집니다. <와이드> - 입력되는 신호의 화면 비율에 관계없이 화면 전체에 보여집니다. <input type="checkbox"/> 최적 해상도로 설정되어 있으면 <화면 크기>를 <자동> 또는 <와이드>로 설정하여도 화면에 변화가 없습니다.
메뉴 수평 위치	OSD의 수평 위치를 조정합니다.
메뉴 수직 위치	OSD의 수직 위치를 조정합니다.

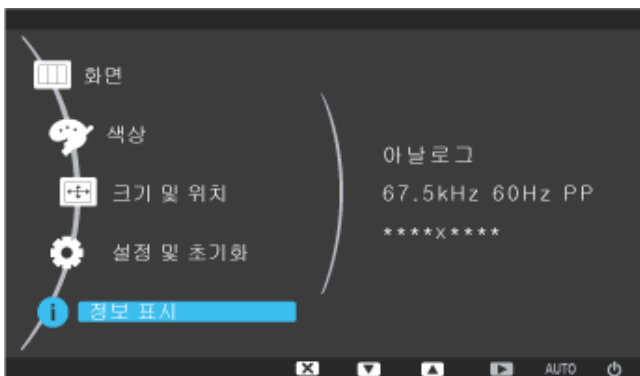
설정 및 초기화



메뉴	설명
초기화	화질 및 색상의 값을 제품을 구입한 상태로 되돌릴 때 사용하세요. <ul style="list-style-type: none"> <아니오> - <예>
메뉴 투명도	OSD의 투명도를 선택합니다. <ul style="list-style-type: none"> <해제> - <동작>

메뉴	설명
메뉴 언어	언어를 선택하세요. <ul style="list-style-type: none"> • <한국어> - <English>  제품의 OSD에만 적용됩니다. PC의 다른 기능에는 영향을 미치지 않습니다.
메뉴 표시 시간	일정 시간 동안 OSD를 조정하지 않으면 자동으로 사라집니다. OSD가 자동으로 사라지는 시간을 설정하는 기능입니다. <ul style="list-style-type: none"> • <5 초> - <10 초> - <20 초> - <200 초>
시각	시간을 설정합니다.
꺼짐 시각	제품이 설정된 시간에 자동으로 꺼지도록 설정할 때 사용합니다. <ul style="list-style-type: none"> • <해제> - <동작>
켜짐 시각	제품이 설정된 시간에 자동으로 켜지도록 설정할 때 사용합니다. <ul style="list-style-type: none"> • <해제> - <동작>
켜짐 시각 외부입력	제품이 자동으로 켜질 때의 모드를 조절할 때 사용합니다. <ul style="list-style-type: none"> • <아날로그> - <Client>
켜짐 시각 음량	제품이 켜질때 설정한 음량으로 자동 조절 됩니다.
메뉴 표시 시간	일정 시간 동안 OSD를 조정하지 않으면 자동으로 사라집니다. OSD가 자동으로 사라지는 시간을 설정하는 기능입니다. <ul style="list-style-type: none"> • <5 초> - <10 초> - <20 초> - <200 초>
맞춤키	사용자가 아래의 기능 중 한 가지로 맞춤키의 기능을 설정할 수 있습니다. <ul style="list-style-type: none"> • <MagicBright> - <MagicColor> - <색상 효과> - <화면 크기>

정보 표시



메뉴	설명
정보 표시	PC 시스템에서 설정한 현재 사용중인 주파수와 해상도를 보여줍니다.

4 소프트웨어 설치


4-1 Windows XPe 사용법

Windows XP Embedded 클라이언트란?

Microsoft Windows XP Embedded(XPe) 클라이언트는 Microsoft Windows XP Embedded OS를 사용합니다. XPe 클라이언트를 Citrix ICA 나 Microsoft RDP 서비스가 가능한 서버에 연결하면 키보드, 마우스, 오디오/비디오, 디스플레이 데이터가 클라이언트와 서버 사이의 네트워크를 통해 전달되어 집니다.

연결 가능한 서버

- **Citrix ICA(Independent Computation Architecture) 서버**
 - Terminal Service와 Citrix MetaFrame이 설치된 Microsoft Windows 2000/2003 Server
 - Citrix MetaFrame이 설치된 Microsoft Windows NT 4.0 Server
- **Microsoft RDP(Remote Desktop Protocol) 서버**
 - Terminal Service가 설치된 Microsoft Windows 2000 Server
 - Microsoft Windows 2003 Server
 - Microsoft Windows XP Professional

 이 매뉴얼은 XPe 클라이언트에 의해 제공된 기능에 대해 설명합니다. 따라서 Windows XP의 일반적인 기능에 대해서는 설명하지 않습니다. Microsoft가 제공하는 Windows XP의 매뉴얼을 참조하십시오.

로그온

클라이언트를 시작하면 사용자 이름과 암호를 입력하여 로그인할 수 있습니다. 초기 설정되어있는 계정은 Administrator와 User이고 비밀번호는 공백입니다.

Windows XP Embedded 데스크톱

User

User 계정의 데스크톱에 기본적으로 나타나는 아이콘은 Citrix Program Neighborhood, 원격 데스크톱 연결, Internet Explorer입니다. 이 연결은 [시작] 메뉴에서도 실행 가능합니다. User 계정의 작업 표시줄에는 오디오 볼륨 아이콘, VNC 서버 아이콘, 시스템 시간이 나타납니다.

User 계정으로 로그인 하면 시스템 보호를 위해 사용상 많은 제약이 있습니다. 시스템 드라이브에 접근 할 수 없으며 각종 속성을 설정하는데 제한이 있습니다. 만약 클라이언트에 대해 좀 더 상세한 설정을 원하신다면 Administrator 계정으로 로그인 하십시오.

Administrator

Administrator 계정의 데스크톱에 기본적으로 나타나는 아이콘은 내 컴퓨터, 내 네트워크 환경, Citrix Program Neighborhood, 원격 데스크톱 연결, Internet Explorer, 휴지통입니다. Citrix Program Neighborhood, 원격 데스크톱 연결, Internet Explorer는 [시작] 메뉴에서도 실행 가능합니다.

Administrator 계정의 작업 표시줄에는 오디오 볼륨 아이콘, VNC 서버 아이콘, EWF 상태 아이콘, 시스템 시간이 나타납니다. 프로그램 추가 및 설정 변경은 오직 Administrator만 가능합니다.

로그오프, 다시 시작, 시스템 종료

- 사용자가 로그오프하거나 클라이언트를 종료 또는 다시 시작하기 원한다면 [시작] 메뉴를 사용하십시오. [시작 → 시스템 종료]를 선택하면 Windows 종료 대화상자가 나타납니다. 콤보 박스로부터 원하는 작업을 선택하고 확인 버튼을 누르십시오. 사용자는 또한 [Ctrl + Alt + Del] 버튼을 눌러 Windows 보안 대화상자를 통해 로그오프나 시스템 종료를 수행할 수 있습니다. 만

약 강제 자동 로그인이 설정되어 있다면 로그오프 후 즉시 로그인될 것입니다.

- EWF(Enhanced Write Filter)는 로그오프, 다시 시작, 시스템 종료에 의해 영향을 받습니다. 만약 사용자가 변경한 시스템 환경 설정을 유지하고 싶다면 반드시 현재 시스템 세션에서 캐시 내용을 플래시에 저장해야 합니다. 그렇지 않으면 클라이언트가 종료되거나 다시 시작될 때 설정 값을 잃게 됩니다(반면 로그오프 한 후 다시 로그인해도 그 값은 기억됩니다.). 자세한 내용은 Enhanced Write Filter 설명을 참조하십시오.

프로그램

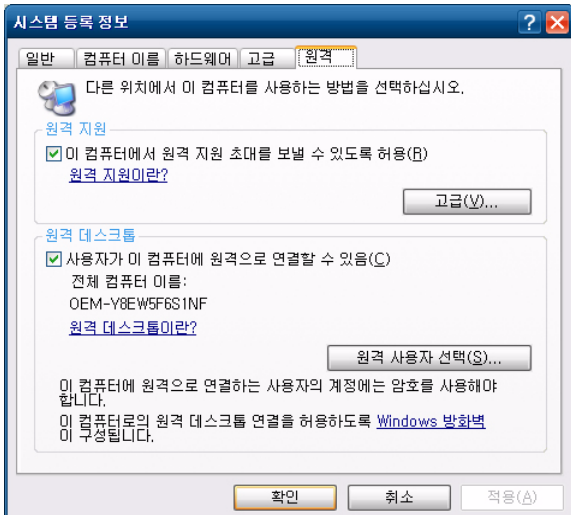
원격 데스크톱 연결

사용자는 원격 데스크톱 연결을 통해 실행 중인 터미널 서버나 다른 컴퓨터(Windows 95 버전 이상)를 원격으로 제어할 수 있습니다.

- 원격 데스크톱
 - 원격으로 작동하려는 컴퓨터에 Windows XP Professional 또는 Windows 2000/2003 Server가 설치되어 있어야 합니다. 이러한 컴퓨터를 호스트라고 합니다.
 - Windows 95 버전 이상을 실행하는 원격 컴퓨터가 필요합니다. 이러한 컴퓨터를 클라이언트라고 하며 여기에 원격 데스크톱 연결 클라이언트 소프트웨어가 설치되어 있어야 합니다.
 - 인터넷에 연결되어 있어야 합니다. 광대역 인터넷 연결은 성능이 뛰어나지만, 원격 데스크톱은 디스플레이 데이터, 키보드 데이터 등과 같은 최소한의 데이터만 전송하여 호스트 컴퓨터를 원격으로 제어하기 때문에 반드시 필요하지는 않습니다. 따라서 대역폭이 낮은 인터넷 연결로도 가능합니다.

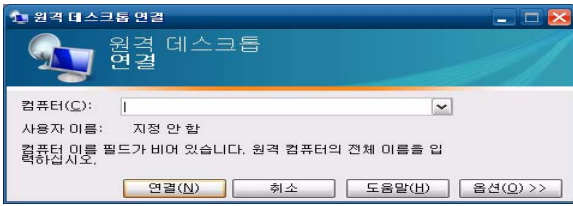
 Windows XP Professional의 경우 원격 데스크톱 연결을 사용하면 현재 컴퓨터의 사용자는 컴퓨터를 사용할 수 없게 됩니다.


- 원격 데스크톱을 허용하도록 호스트 설정
 - 다른 컴퓨터에서 원격으로 제어할 수 있도록 호스트 컴퓨터의 원격 데스크톱 기능을 활성화합니다. 이 작업은 관리자 또는 관리자 그룹의 구성원으로 로그인해야 수행할 수 있습니다. 절차는 다음과 같습니다.
 - 제어판에서 시스템 폴더를 엽니다. [시작→설정→제어판]에서 시스템 아이콘을 더블 클릭합니다.
 - 원격 탭에서 **사용자가 이 컴퓨터에 원격으로 연결할 수 있음**을 선택합니다.
 - 컴퓨터에 원격으로 연결할 수 있는 권한이 있는지 확인한 다음 **확인** 버튼을 클릭합니다.
 - 컴퓨터를 실행 중인 상태로 두고 인터넷 액세스를 통해 클라이언트 네트워크에 연결해 둡니다.



- 클라이언트에서 원격 데스크톱 세션 시작
 - 호스트 컴퓨터를 원격 연결이 가능하도록 설정하고, Windows 기반 클라이언트 컴퓨터에 클라이언트 소프트웨어를 설치하면 원격 데스크톱 세션을 시작할 수 있습니다.
 - 먼저 클라이언트 컴퓨터에서 호스트 컴퓨터로 가상 사설망 연결 또는 원격 액세스 서비스 연결을 해야 합니다. 새 원격 데스크톱 연결을 만들려면 다음의 절차를 따르십시오.

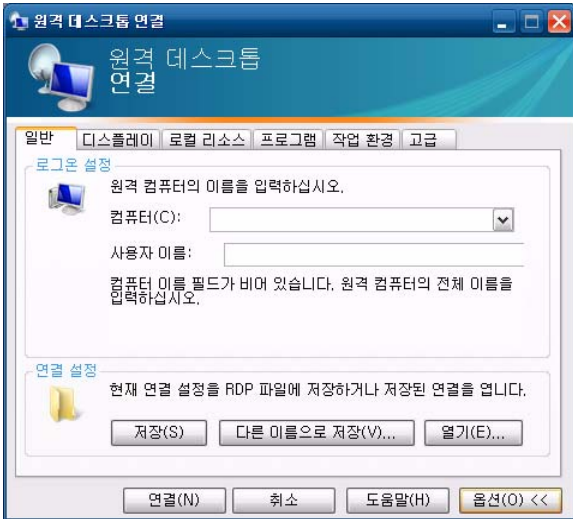
1. [시작→프로그램→원격 데스크톱 연결] 또는 **원격 데스크톱 연결 아이콘**을 더블 클릭하여 원격 데스크톱 연결을 엽니다.
2. 호스트 컴퓨터의 이름을 입력합니다. **옵션** 버튼을 통해 세부적 설정을 할 수 있습니다.



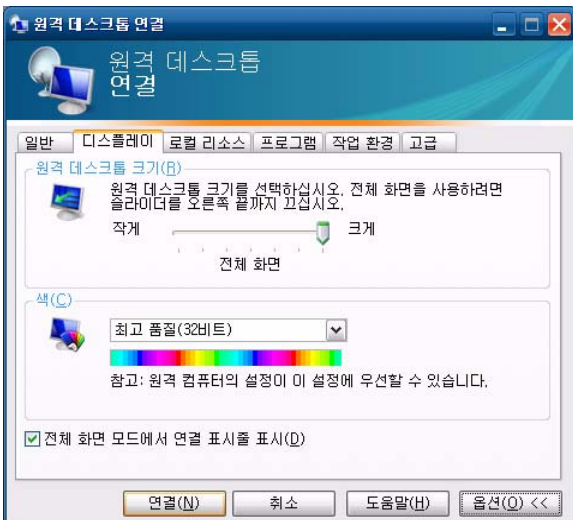
 이 모니터로는 Help(도움말) 파일 사용이 불가능합니다.

3. 옵션

- **일반** : 호스트 컴퓨터의 로그인 정보를 입력합니다. 자동 로그인되기 원한다면 사용자 이름과 암호를 입력하십시오.



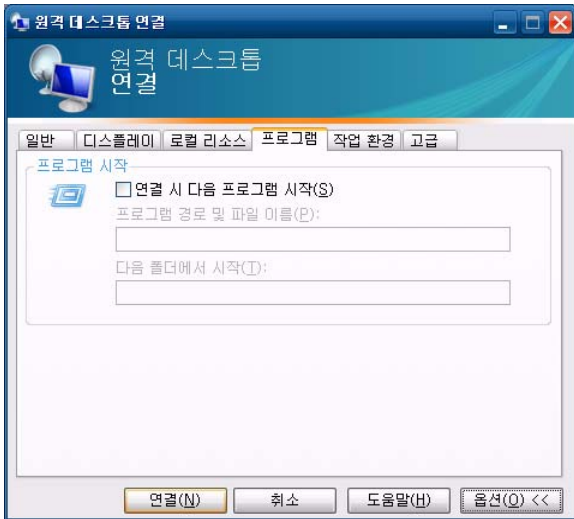
- **표시** : 원격 데스크톱 연결은 압축된 화면 정보를 주고받으므로 높은 해상도와 색상으로 설정하면 속도가 느려집니다.



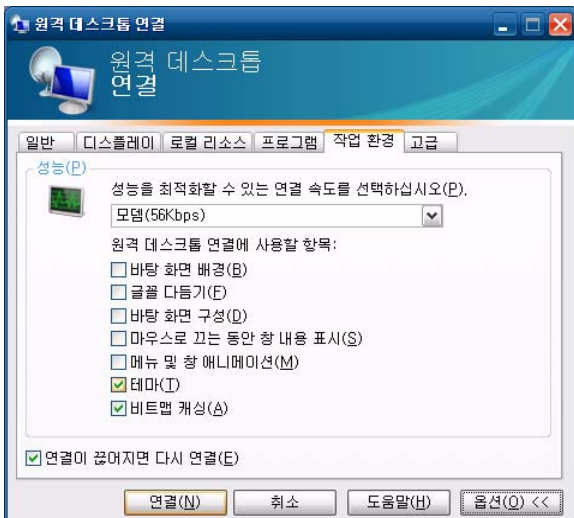
- 로컬 리소스 : 하드디스크, 각종 포트를 사용할지 여부에 대한 설정을 합니다.



- 프로그램 : 연결되었을 때 데스크톱이 나올지 응용 프로그램이 실행될지 선택합니다. 기본 값은 데스크톱입니다.



- 고급 : 연결 속도를 설정하고 환경 조건을 선택해 공유할 수 있습니다.



4. 연결 버튼을 클릭하면 Windows 로그인 대화 상자가 나타납니다.
5. Windows 로그인 대화 상자에 사용자 이름, 암호 및 도메인(필요한 경우)을 입력한 다음 확인 버튼을 클릭합니다. 원격 데스크톱 창이 열리고 호스트 컴퓨터에 있는 데스크톱 설정, 파일 및 프로그램이 표시됩니다.

원격 데스크톱 연결에 대한 자세한 설명은 Microsoft 홈페이지를 참조하시기 바랍니다.

RealVNC 서버

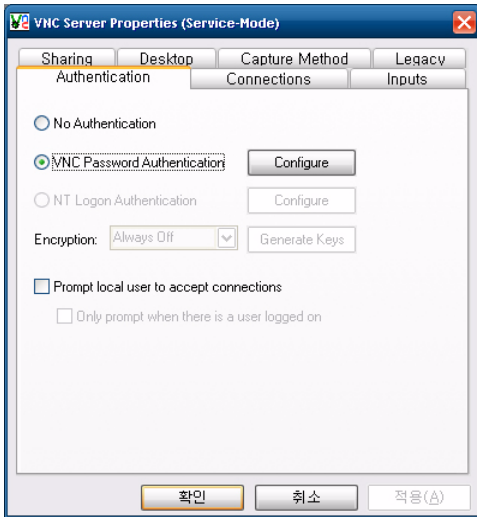
RealVNC(Virtual Network Computing)는 네트워킹을 통해 다른 컴퓨터로 접속하여 그 컴퓨터를 원격으로 제어할 수 있도록 하는 프로그램입니다. 비슷한 기능을 하는 윈도의 터미널 서비스와는 달리 RealVNC는 관리자가 한 명 밖에 접속할 수 없습니다. 즉, 한 명 이상이 접속하게 되면 이전에 접속한 관리자는 연결이 끊어지게 됩니다.

In RealVNC, the server and the viewer communicate via the VNC protocol. You must install a RealVNC server on the computer you wish to control remotely, and a VNC viewer on the computer which remotely controls the computer where the RealVNC server is installed. Hence, the RealVNC server program is installed on a XPe client.

RealVNC는 서버와 뷰어가 VNC 프로토콜을 통해 커뮤니케이션을 합니다. 원격 제어 대상 컴퓨터에는 RealVNC 서버를, 원격 제어 컴퓨터에는 VNC 뷰어를 설치합니다. 따라서 XPe 클라이언트에는 RealVNC 서버 프로그램이 설치되어 있습니다.

이 프로그램을 사용하여 관리자는 클라이언트의 문제 해결을 위해 직접 이동할 필요 없이 서버에서 클라이언트로 원격 접속하여 문제를 해결할 수 있습니다. 이런 이유로, RealVNC가 사용되고 있습니다.

RealVNC 서버의 속성은 Administrator 계정만 설정할 수 있습니다. 화면 우측 하단의 RealVNC Tray 아이콘을 더블 클릭하면 설정 대화상자가 나타납니다. 이 대화상자를 통해 VNC 서버를 실행시킬 수 있고 비밀번호 및 각종 속성값을 설정할 수 있습니다. 초기 비밀번호는 Administrator(대소문자 구분)로 설정되어 있습니다.



Internet Explorer

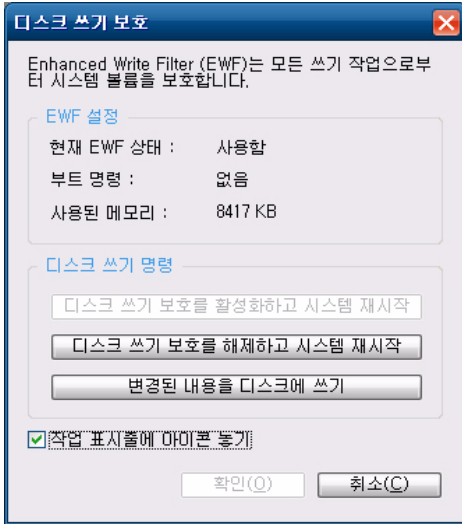
XPe 클라이언트는 Internet Explorer가 포함되어 있습니다. 이 프로그램은 모든 사용자에게 허용됩니다. Internet Explorer에 관한 자세한 설명은 Microsoft 홈페이지를 참조하십시오.

Enhanced Write Filter

Enhanced Write Filter(EWF)는 사용자로부터 요청된 I/O 작업을 캐시에 함으로써 플래시 볼륨에 원하지 않는 내용 쓰기를 방지합니다. 이와 같은 동작은 클라이언트에게 안정된 환경을 제공하며 플래시의 수명을 늘려 줍니다.

EWF가 활성화 되어있을 경우 플래시에 저장되지 않고 캐시에 저장된 데이터는 클라이언트가 작동 중일 때까지만 유효합니다. 만약 클라이언트를 다시 시작하거나 시스템 종료하면 데이터는 사라집니다. 따라서 레지스트리, 즐겨찾기, 쿠키 등에 쓰여진 데이터를 저장하기 위해서는 캐시의 내용이 플래시로 전송되어야 합니다. 메모리 부족으로 인하여 캐시에 더 이상 쓸 수 없을 경우에는 오류 메시지를 출력합니다. 이 메시지가 출력되면 EWF 캐시를 비우기 위해 EWF를 비활성화 시켜야 합니다.

사용자는 화면 우측 하단의 EWF Tray 아이콘을 더블클릭하여 EWF 관리자를 호출하거나, 명령 프롬프트에서 EWF 관리 명령어를 통해 EWF 설정을 변경할 수 있습니다. 이 작업은 오직 Administrator 계정만이 가능합니다.



- **디스크 쓰기 보호를 활성화하고 시스템 재시작**

현재 EWF가 해제되어 있으면 활성화됩니다. 이 항목을 선택하면 캐시를 비우고 EWF를 활성화 시킵니다. 시스템이 다시 시작된 후 클라이언트의 환경 설정 정보와 파일 시스템 정보는 캐시에 쓰이게 됩니다. 이 작업은 명령 프롬프트에서 `ewfmgr.exe c: -enable`을 실행한 후 시스템 재시작을 통해 가능합니다.

- **디스크 쓰기 보호를 해제하고 시스템 재시작**

현재 EWF가 작동 중일 때 활성화됩니다. 이 항목을 선택하면 현재 클라이언트의 상태(캐시에 저장된 내용)를 플래시에 저장하고 EWF를 비활성화시킵니다. 시스템이 다시 시작된 후 클라이언트의 환경 설정 정보와 파일 시스템 정보는 플래시에 쓰이게 됩니다. 이 작업은 명령 프롬프트에서 `ewfmgr.exe c: -commitanddisable`을 실행한 후 시스템 재시작을 통해 가능합니다.

- **변경된 내용을 디스크에 쓰기**

현재 EWF가 작동 중일 때 활성화됩니다. 이 항목을 선택하면 현재 클라이언트의 상태(캐시에 저장된 내용)를 플래시에 저장합니다. 하지만 EWF의 상태는 변경되지 않습니다. 이 작업은 명령 프롬프트에서 `ewfmgr.exe c: -commit` 실행을 통해 가능합니다.

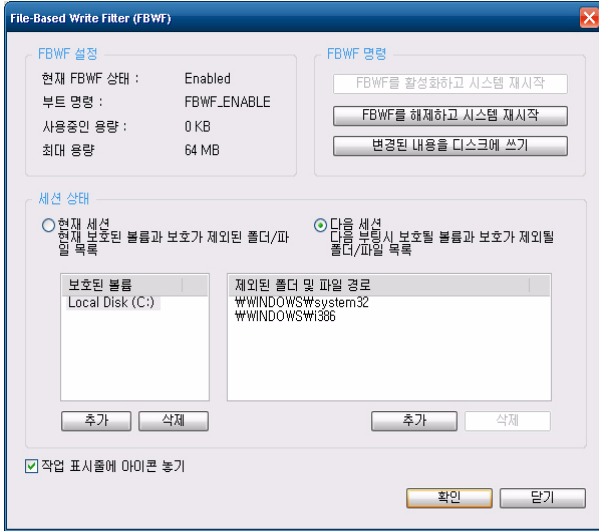
명령 프롬프트에서 `ewfmgr.exe c:` 명령어를 입력하면 보호된 볼륨 영역의 환경 설정 정보를 볼 수 있습니다.

File-Based Write Filter (FBWF)

File-Based Write Filter (FBWF)는 원하지 않은 사용자의 쓰기 작업으로부터 클라이언트의 메모리를 보호합니다. 과도하게 메모리에 쓰는 작업을 제한함으로써 클라이언트를 오래 사용할 수 있습니다. 사용자가 I/O를 요청하면 메모리 대신 캐시를 사용하여 작업을 수행하고 이를 통해 메모리를 보호합니다.

캐시에 저장된 데이터는 클라이언트가 정상 동작하는 동안 유지되며 재시작 또는 종료시 지워집니다. 변경된 내용을 저장하려면 `commit` 명령을 이용하여 해당 파일을 디스크에 씁니다. 만약 어떤 파일이 변경되었는지 알지 못한다면 FBWF를 해제하고 변경한 후 다시 활성화시킵니다.

사용자는 명령프롬프트에서 `fbwfmgr` 명령어의 다양한 옵션을 이용하여 FBWF를 제어할 수 있습니다.



• FBWF 설정

- 현재 FBWF 상태 : FBWF의 현재 상태(Enabled 또는 Disabled)를 보여줍니다.
- 부트 명령 : 다음 부팅시 실행될 FBWF 명령을 보여줍니다.
- 사용 중인 용량 : FBWF가 사용 중인 RAM 용량을 보여줍니다. 만약 현재 상태가 Disabled이면 사용 중인 용량은 0KB입니다.
- 최대 용량 : FBWF가 사용할 수 있는 RAM의 최대 용량입니다.

• FBWF 명령

- FBWF를 활성화하고 시스템 재시작 : 해제되어 있던 FBWF를 활성화시키고 클라이언트를 재시작 합니다. 만약 재시작하지 않는다면 부트 명령만 `FBWF_ENABLE`로 변경될 뿐 현재 상태는 변경 되지 않습니다.
- FBWF를 해제하고 시스템 재시작 : 활성화 되어 있던 FBWF를 해제하고 클라이언트를 재시작합니다. 만약 재시작하지 않는다면 부트 명령만 `FBWF_DISABLE`로 변경될 뿐 현재 상태는 변경되지 않습니다.
- 변경된 내용을 디스크에 쓰기 : FBWF에 의해 보호되어 있지만 디스크에 저장하기 원하는 파일을 추가 또는 삭제할 수 있습니다. [디스크 쓰기] 버튼을 누르면 변경된 내용이 디스크에 쓰여집니다.

• 세션상태

- 현재 세션 : 현재 FBWF에 의해 보호되는 볼륨과 보호가 제외된 폴더 및 파일 목록을 보여줍니다.
- 다음 세션 : 다음 부팅시 FBWF에 의해 보호될 볼륨을 선택합니다. 또한 FBWF의 보호로부터 제외시킬 폴더 및 파일을 지정합니다. 이 정보를 변경하지 않으면 다음 세션은 현재 세션과 동일 한 상태로 보호됩니다.

Windows Media Player

XPe 클라이언트에는 Windows Media Player 6.4가 포함되어 있습니다. Media Player를 통해 웹 사이트에 있는 오디오/비디오 파일을 재생시킬 수 있습니다.

제어판

Windows 방화벽

사용자는 방화벽을 사용하여 클라이언트를 보다 안전하게 유지할 수 있습니다. Windows 방화벽은 다른 컴퓨터에서 클라이언트로 들어오는 정보를 제한하여 사용자가 클라이언트의 데이터를 효과적으로 제어할 수 있도록 도와줍니다. 또한, 클라이언트에 무단으로 접근하려는 사람이나 바이러스 및 웜을 포함하는 프로그램에 대한 방어막을 제공합니다.

방화벽은 인터넷이나 네트워크에서 들어오는 정보를 확인하는 검문소로 생각할 수 있습니다. 이러한 방화벽의 설정에 따라 정보가 컴퓨터로 들어오는 것이 거절되거나 허용됩니다.

T클라이언트에서 Windows 방화벽은 기본적으로 설정되어 있지만 네트워크 관리자가 해제할 수도 있습니다. 사용자가 직접 방화벽을 선택하여 설치 및 실행할 수 있으므로 Windows 방화벽을 반드시 사용할 필요는 없습니다. 다른 방화벽의 기능을 평가한 후에 사용자 요구에 가장 잘 맞는 방화벽을 선택하십시오. 다른 방화벽을 설치하고 실행하기로 선택한 경우 Windows 방화벽 설정은 해제해야 합니다.

Windows 방화벽을 설정하거나 해제하려면 Administrator로 로그인해야 합니다. 그 절차는 아래와 같습니다.

1. Windows 방화벽을 엽니다.
2. 일반 탭에서 다음 중 하나를 클릭합니다. <
 - **사용(권장)**: 일반적으로 사용하는 설정입니다..
 - **예외 허용 안 함**: 이 항목을 선택하면 방화벽이 예외 탭에 선택된 프로그램이나 서비스에 대한 요청을 비롯하여 클라이언트에 연결하려는 모든 원하지 않는 요청을 차단합니다. 클라이언트를 최대로 보호해야 할 때 이 설정을 사용합니다.
 - **사용 안 함(권장하지 않음)**: Windows 방화벽을 해제하면 클라이언트와 네트워크가 바이러스나 임의의 침입자로 인한 피해에 더 많이 노출될 수 있습니다.

유틸리티 설정

로컬 드라이브

- **C 드라이브**
C 드라이브는 시스템 드라이브입니다. 만약 시스템 드라이브가 3MB보다 작게 되면 클라이언트 OS가 동작하지 않으므로 C 드라이브의 사용 가능한 공간을 충분히 유지하십시오. EWF는 C 드라이브에 직접 쓰기를 방지함으로써 사용 가능한 공간을 유지하는데 도움을 줄 수 있습니다.
- **파일 저장**
클라이언트는 고정된 크기의 플래시 메모리를 사용합니다. 따라서 파일을 클라이언트보다 서버에 저장하는 것이 더 좋습니다.

네트워크 드라이브 맵핑

Administrator는 네트워크 드라이브를 맵핑시킬 수 있습니다. 클라이언트가 재시작된 후에도 맵핑 정보를 유지하기 위해서 사용자는 반드시 아래의 내용을 유의해야 합니다.

- 네트워크 드라이브 연결 대화상자에서 로그온할 때 다시 연결을 선택합니다.
- EWF나 FBWF가 활성화 되어있다면 반드시 비활성화 시키고 설치하셔야 합니다.

MUI(Multi-language User Interface) 설치

MUI 설치 프로그램은 XP에 클라이언트에 원하는 언어를 설치하도록 도와줍니다. 또한 사용 가능한 디스크 용량을 늘리기 위해 Language Pack 원본을 삭제할 수도 있습니다. 만약 사용자가 기본 언어나 표준 및 형식을 변경하고자 할 경우에는 제어판의 국가 및 언어 옵션을 이용하십시오.

XP에 클라이언트에 다른 언어를 추가로 설치하기 위해서는 아래와 같은 절차를 따르십시오.

- Administrator 계정으로 로그인 합니다.
- EWF나 FBWF가 활성화 되어있다면 반드시 비활성화 시키고 설치하셔야 합니다.
- [시작 → 실행]을 선택하여 muisetup.exe를 실행하면 아래와 같이 설치 가능한 언어 목록이 나타납니다.
- 설치하고자 하는 언어를 선택한 후, File → Install을 선택하면 설치가 시작됩니다.



Y비슷한 방법으로 사용자는 File → Delete 메뉴를 통해 Language Pack 원본을 삭제할 수 있습니다.

이 메뉴는 Language Pack 원본만 삭제할 뿐 설치된 언어는 삭제되지 않습니다.

시스템 복구

개요

XPe 클라이언트는 사용 중 시스템에 치명적인 문제가 발생할 경우 시스템을 백업해 놓은 시점으로 복구해 주는 기능을 제공합니다. 사용자는 정상적으로 동작하는 OS 이미지를 USB 메모리 또는 PXE 서버를 이용하여 백업할 수 있으며, 클라이언트에 아래와 같은 문제가 발생할 경우 백업된 이미지로 복구할 수 있습니다.

- 시스템 파일을 실수로 삭제하거나 손상된 경우
- **시스템이 불안정하거나 장치 드라이버에 문제가 발생한 경우**
- 새로운 프로그램 또는 장치를 설치한 후에 문제가 발생한 경우
- 바이러스에 감염되었을 경우
- Windows XP Embedded를 시작할 수 없을 경우

시스템 복구 방법

• USB 메모리를 이용하는 방법

아래와 같은 단계를 통해 USB 메모리에 필요한 파일을 저장하고 USB 메모리로 부팅하여 시스템 복구를 할 수 있습니다.

- USB 메모리를 부팅 가능하도록 시스템 포맷합니다.
- 복원될 Windows XP Embedded 이미지와 백업/복구 유틸리티를 저장합니다.
- 준비된 USB 메모리로 부팅합니다.
- 백업/복구 유틸리티와 Windows XP Embedded 이미지를 이용하여 시스템 복구합니다.

• 네트워크 부팅을 이용하는 방법

이 방법은 PXE(Preboot eXecution Environment) 서버를 통해 제공됩니다. PXE 서버는 TCP/IP, DHCP, TFTP 기반의 클라이언트/서버 인터페이스로써 원격지의 관리자가 클라이언트에 대하여 네트워크 상에서 운영체제를 구성하고 부팅할 수 있는 기능을 제공합니다.

- PXE 서버를 구축합니다.
- 복원될 Windows XP Embedded 이미지와 백업/복구 유틸리티를 파일 서버에 저장합니다.
- 클라이언트를 네트워크 부팅합니다.
- 네트워크를 통해 파일서버에 저장된 Windows XP Embedded 이미지와 백업/복구 유틸리티로 시스템 복구합니다.

 For more information, refer to the PXE Server User Manual.

Natural Color 란?

내추럴 컬러 (Natural Color)는 삼성전자가 개발한 컬러 운영 시스템으로, 삼성 제품에만 사용이 가능하며 제품의 출력 색상 조정과 제품과 프린터간 색상 일치를 제공합니다.

내추럴 컬러는 웹사이트로 제공 됩니다. 설치하려면 아래 사이트에서 다운로드 받아 설치 하세요.

http://www.samsung.com/sec/consumer/learningresources/monitor/naturalcolorexpert/NC_download.html

MagicTune이란?



MagicTune은 각 모니터 기능에 대한 자세한 설명과 알기 쉬운 지침을 통해 조정 작업을 도와주는 소프트웨어 유틸리티입니다. 제품의 조작 버튼을 이용하지 않고 마우스 및 키보드만으로 모니터를 조정할 수 있습니다.

설치

1. 먼저 설치 CD를 CD-ROM 드라이브에 넣으세요.
2. MagicTune™ 설치 프로그램을 클릭합니다.
 - ☞ 메인 화면의 소프트웨어 설치를 위한 팝업 화면이 뜨지 않을 경우 CD Rom 내의 MagicTune 실행 파일로 설치 하세요.
3. 설치 언어를 선택 하고 [다음]을 클릭합니다.
4. 이후의 설치 방법은 화면의 지시사항을 따르세요.
 - ☞ • 설치 후 재부팅을 하지 않을 경우 정상적으로 동작하지 않을 수 있습니다.
 - PC 시스템 및 제품 사양에 따라 MagicTune™ 실행 아이콘이 나타나지 않을 수 있습니다.
 - 실행 아이콘이 나타나지 않을 때는 F5 Key 를 눌러 주십시오.

설치시 제한 사항 및 문제점 (MagicTune™)

MagicTune™의 설치는 그래픽 카드, 머드보드, 네트워크 환경 등의 영향을 받을 수 있습니다.

시스템 요구사항

OS

- Windows 2000
- Windows XP Home Edition
- Windows XP Professional
- Windows Vista

☞ MagicTune™은 Windows 2000이상에서 사용을 권장합니다.

하드웨어

- 32MB 이상의 메모리
- 60MB 이상의 하드 디스크 공간

☞ 자세한 내용은 웹 사이트를 참고하세요.

설치 제거

MagicTune™은 Windows [프로그램 추가/제거 옵션]을 사용해서만 제거할 수 있습니다.

MagicTune™을 제거하려면 다음 단계를 수행하십시오.

1. 시스템 트레이에서 [시작] 메뉴로 이동하고 [설정]을 선택한 다음 메뉴에서 [제어판]을 선택합니다.
Windows XP의 경우 [시작] 메뉴에서 [제어판]을 선택합니다.

2. 제어판에서 [프로그램 추가/제거] 아이콘을 엽니다.
3. [추가/제거] 창에서 아래로 스크롤한 다음 MagicTune™ 을 클릭하여 강조 표시합니다.
4. [변경/제거]를 클릭하여 제거합니다.
5. [예]를 클릭하여 MagicTune™ 의 제거를 시작합니다.
6. 설치 제거가 완료되었다는 대화 상자가 나타날 때까지 기다립니다.

 MagicTune™ 기술 지원, FAQ(질문과 대답), 소프트웨어 업그레이드 등에 대한 정보를 보려면 당사의 웹 사이트를 방문하십시오.

MultiScreen이란?



하나의 모니터 화면을 여러 개로 나누어 사용할 수 있습니다.

설치

1. 먼저 설치 CD를 CD-ROM 드라이브에 넣으세요.
2. MultiScreen 설치 프로그램을 클릭합니다.
 - 소프트웨어 설치를 위한 팝업 화면이 뜨지 않을 경우 CD-Rom 내의 MultiScreen 실행 파일로 설치 하세요.
3. 설치 마법사 화면이 나타나면 [다음]을 클릭합니다.
4. 이후의 설치 방법은 화면의 지시사항을 따르세요.
 - 설치 후 재부팅을 하지 않을 경우 정상적으로 동작하지 않을 수 있습니다.
 - PC 시스템 및 제품 사양에 따라 MultiScreen 실행 아이콘이 나타나지 않을 수 있습니다.
 - 실행 아이콘이 나타나지 않을 때는 F5 Key 를 눌러 주십시오.

설치시 제한 사항 및 문제점 (MultiScreen)

MultiScreen의 설치 는 그래픽 카드, 머드보드, 네트워크 환경 등의 영향을 받을 수 있습니다.

시스템 요구사항

OS

- Windows 2000
- Windows XP Home Edition
- Windows XP Professional
- Windows Vista

• MultiScreen은 Windows 2000이상에서 사용을 권장합니다.

하드웨어

- 32MB 이상의 메모리
- 60MB 이상의 하드 디스크 공간

삭제

[시작]메뉴에서 [설정]/[제어판]을 선택하고, [프로그램 추가/삭제]를 두 번 클릭합니다.

목록에서 MultiScreen을 선택한 후 [추가/삭제]단추를 클릭합니다.

5 문제 해결

5-1 모니터 자체 진단하기

- 자체 진단 기능을 통해 제품이 제대로 작동하고 있는지 확인해 볼 수 있습니다.
- 만약 제품과 PC가 제대로 연결이 되어 있으나, 제품 화면이 까만 상태로 있고 전원 표시가 깜박거리면, 다음의 방법을 통해서 제품 자체 진단을 실행하세요.

1. PC와 제품을 끄세요.
2. 신호 케이블을 제품에서 분리합니다.
3. 제품을 켜세요.
4. 제품이 정상적으로 작동하면, '케이블 연결 확인' 메시지가 나타납니다.
이 때에 제품 화면이 까만 상태로 나타나면, PC 또는 연결선에 이상이 있는지 확인하세요. 제품은 이상이 없습니다.

5-2 고장 신고 전 확인사항

🔧 서비스를 요청하기 전에 아래 사항들을 먼저 확인해 보세요. 문제가 해결되지 않는다면 가까운 삼성전자 서비스 센터로 문의하세요.

화면이 안 나와요. 전원이 안 켜져요.	
전원선이 제대로 연결 되었나요?	전원선의 연결 상태를 확인해 주세요.
화면에 "케이블 연결 확인" 메시지가 나타났나요?	PC와의 케이블 연결 상태를 확인해 주세요. 케이블이 정상적으로 연결되어 있는데도 화면에 메시지가 나타난다면 제품의 [SOURCE] 버튼을 눌러 입력신호를 다시 확인해 주세요.
화면에 "지원하지 않는 모드입니다." 라는 메시지가 나타나나요?	그래픽 카드에서 나오는 신호가 제품의 최대해상도 및 최대주파수를 넘을 경우에 발생합니다. 최대해상도 및 주파수를 제품 성능에 맞도록 설정해 주세요.
화면에 영상이 나타나지 않으며 전원표시등이 1초 간격으로 깜빡이나요?	절전 기능이 동작하고 있는 상태입니다. 마우스 또는 키보드의 아무 버튼을 누르면 다시 화면이 켜집니다.
DVI 케이블을 사용하여 연결하였나요?	PC가 부팅이 완료된 상태에서 DVI 케이블을 연결하거나, PC를 사용하던 중 DVI 케이블을 분리했다가 다시 연결하면 일부 그래픽카드에서는 비디오 신호를 출력하지 않아 화면이 나오지 않을 수 있습니다. DVI 케이블을 연결한 상태에서 PC를 다시 부팅해 주세요.
화면 조정 메뉴(OSD)가 안 나와요.	
화면조정 내용을 해제 했나요?	<OSD 조정 잠금> 기능을 해제했나요?
색상이 이상해요. 흑백으로 나타나요.	
화면전체가 셀로판 종이를 통해 보이는 것처럼 한가지 색상으로 보이나요?	PC와의 케이블 연결 상태를 확인해 주세요. PC의 그래픽 카드를 다시 확실하게 끼워주세요. <색상 효과>가 <해제>로 설정되었는지 확인해 주세요.
그래픽 카드가 제대로 설정 되어있나요?	그래픽 카드 사용설명서를 참조하여 맞게 설정하세요.
갑자기 화면 위치가 바뀌거나 안쪽으로 치우쳐요.	
그래픽 카드나 드라이버를 바꿨나요?	[AUTO] 버튼을 눌러 자동 조정 기능을 실행해 보세요.
해상도나 주파수를 제품에 맞게 바꿨나요?	그래픽 카드에서 해상도나 주파수를 맞춰주세요. (표준신호모드표 참조)
그래픽 카드가 제대로 설정 되어있나요?	그래픽 카드 사용설명서를 참조하여 맞게 설정하세요.
초점이 흐려요.	
해상도나 주파수를 제품에 맞게 바꿨나요?	그래픽 카드에서 해상도나 주파수를 맞춰주세요. (표준신호모드표 참조)
색상이 16비트(16색)으로만 나와요. 그래픽 카드를 바꾼 후 색상이 달라졌어요.	
윈도의 색상 설정이 제대로 되어 있나요?	Windows ME/XP/2000 : "제어판 → 디스플레이 → 설정" 에서 색상을 다시 설정하세요.
그래픽 카드가 정확하게 설정되었나요?	그래픽 카드의 드라이버에 맞게 다시 설정하세요.

모니터를 연결한 후 '알수 없는 모니터, PLUG&PLAY(VESA DDC) 모니터를 찾았습니다.'라는 문구가 나타나요.

제품 드라이버를 설치했나요?

드라이버 설치를 참조하여 제품 드라이버를 설치하세요.

그래픽 카드 사용설명서를 참조하여 Plug&Play(VESA DDC) 기능을 모두 지원하는지 확인하세요.

드라이버 설치를 참조하여 제품 드라이버를 설치하세요.

PC 부팅시 "삐삐" 소리가 나요.

PC 부팅시 비프음이 3번 이상 울리면 PC 본체를 서비스 받으시기 바랍니다.

음향과 관련된 문제

소리가 안나와요.

소리 연결선의 연결상태를 재확인하거나 음량을 조정해 보세요.

소리가 너무 작아요.

음량을 조정해 보세요.

음량을 최대로 해도 소리가 작다면 컴퓨터 사운드 카드나 소프트웨어 프로그램의 음량을 다시 조정하세요.

5-3 궁금해요

궁금해요!	이렇게 해 보세요!
주파수는 어떻게 바꾸나요?	주파수는 그래픽 카드에서 바꿔야 합니다. (자세한 조정 방법은 PC나 그래픽 카드 설명서를 참조하세요.)
해상도는 어떻게 바꾸나요?	Windows XP : 제어판 → 모양 및 테마 → 디스플레이 → 설정에서 해상도를 바꾸세요. Windows ME/2000 : 제어판 → 디스플레이 → 설정에서 해상도를 바꾸세요. (자세한 조정 방법은 PC나 그래픽 카드 설명서를 참조하세요.)
절전 기능은 어떻게 설정하나요?	Windows XP : 제어판 → 모양 및 테마 → 디스플레이 → 화면보호기 설정이나 PC의 BIOS SETUP에서 설정하세요. Windows ME/2000 : 제어판 → 디스플레이 → 화면보호기 설정이나 PC의 BIOS SETUP에서 설정하세요. 윈도/PC 사용설명서 참조

6 기타정보

6-1 제품규격

型號名稱		TC190	TC240
규격모델명		MG19KO	MG24KO
LCD 패널	화면 크기	19 형 (48 cm)	23.6 형 (59 cm)
	디스플레이 면적	376.32 mm (H) X 301.056 mm (V)	521.28 mm (H) X 293.22 mm (V)
	픽셀 피치	0.294 mm (H) X 0.294 mm (V)	0.2715 mm (H) X 0.2715 mm (V)
동기	수평주파수	30~81 kHz	
		56~75 Hz	
컬러		16.7 M	
해상도	최적 해상도	1280 x 1024 @ 60 Hz	1920 X 1080 @ 60 Hz(RB)
	최대 해상도	1280 x 1024 @ 60 Hz	1920 X 1080 @ 60 Hz(RB)
입력 신호, 터미네이터시		RGB아날로그 0.7 Vp-p ± 5 % 분리형 H/V sync, 컴포지트, SOG TTL 레벨(V high ≥ 2.0 V, V low ≤ 0.8 V)	
최대픽셀 클럭		135 MHz (아날로그/디지털)	170 MHz (아날로그)
전원전압		본 제품은 100 ~ 240V를 지원합니다. 국가에 따라 규정된 전압이 다를 수 있으니 제품 뒷면의 라벨을 참조하세요.	
PC 연결장치		D-sub(15 Pin) 케이블 분리형	
치수 (폭x높이x깊이)/무게		410.7 x 385.6 x 197.0 mm / 6.45 Kg	568.6 x 385.2 x 226.0 mm / 8.85 kg
베사 스탠드 (VESA Stand)		100 mm x 100 mm	
환경 조건	동작	온도 : 10 ° C ~ 40 ° C (50 ° F ~ 104 ° F) 습도 : 10 % ~ 80 %, 비액화	
	저장	온도 : -20 ° C ~ 45 ° C (-4 ° F ~ 113 ° F) 습도 : 5 % ~ 95 %, 비액화	

B급 기기(가정용 방송통신기기)

이 기기는 가정용(B급)으로 전자파적합등록을 한 기기로서 주로 가정에서 사용하는 것을 목적으로 하며, 모든 지역에서 사용할 수 있습니다. (B급 기기는 A급 기기보다 전자파 방출이 적은 등급의 기기입니다.)

6-2 절전 기능

이 제품은 절전 기능이 있어 일정시간 동안 사용하지 않으면 잠시 후 화면이 꺼지고 전원 표시등 색상도 바뀌면서 절전모드를 표시하여 전력소모를 줄여 줍니다.

절전 기능 동작시에는 전원이 꺼진 상태가 아니며, 마우스나 키보드의 아무 버튼을 누르면 다시 화면이 켜집니다. 단, 절전 기능이 있는 PC와 연결하여 사용해야 동작합니다.

절전 기능	정상동작	절전모드	전원공(전원-스위치)
전원 표시등 색상	청색	깜빡임	깜빡임
소비전력	TC190 : 45 W	미만	0 W
	TC240 : 65 W	2.7 W	

❏ 전원차단 스위치가 없는 경우는 전원선을 분리해야만 소비전력이 "0" Watt가 됩니다.

6-3 고객 등록

온라인 고객등록은 이렇게...

<http://www.samsung.com/sec> 접속한 다음, 먼저 회원가입을 하세요.



삼성전자 인터넷 홈페이지

<http://www.samsung.com/sec>

 본 고객등록을 위해서는 먼저 인터넷이 연결되어 있어야 합니다.

6-4 서비스 센터 안내

삼성전자 서비스는 고객의 입장에서 한 번 더 생각하고 확실한 기술과 따뜻한 인간미, 완벽한 고객시스템을 바탕으로 최상의 서비스를 제공해 드리고자 항상 연구하고 있으며 고객의 생활 속에 가족과 같이 함께하는 회사가 되겠습니다.

 전화 번호와 주소는 예고 없이 변경 될 수 있습니다.

서비스센터 대표전화번호(전국어디서나)

1588-3366

고객 여러분의 궁금증을 언제나 친절하게 상담하겠습니다.

제품 모델명, 일련번호(Serial No.), 고장 상태, 연락처를 알려 주시면 보다 빠르게 서비스를 제공 받으실 수 있습니다.

서비스센터 홈페이지

<http://www.samsungsvc.co.kr>

고객이 직접 원하는 날짜와 시간에 서비스 접수 및 실시간 사이버 상담이 가능한 사이버 서비스센터를 운영하고 있습니다.



고객상담실

02-541-3000, 080-022-3000



[한국서비스품질 우수기업]

사후봉사가 우수한 기업에 국가기관인 지식 경제부

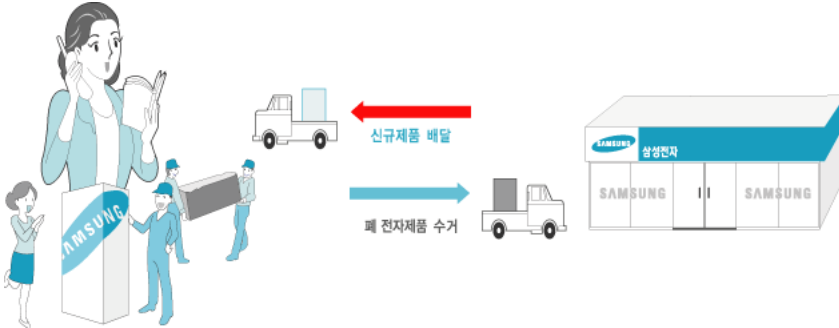
기술표준원이 품질을 보증하는 인증 마크

6-5 재활용 정보

환경보호 및 자원 재활용을 위해 폐 전자제품은 다음과 같이 처리하여야 합니다.

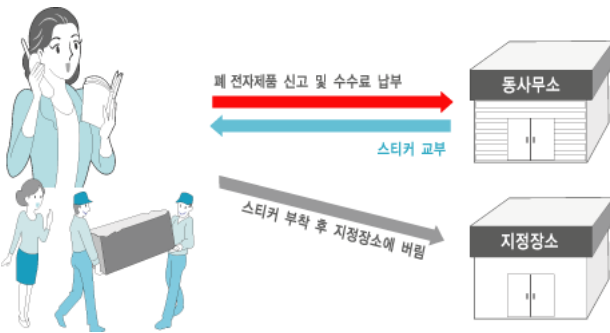
무료 처리

삼성전자 대리점으로부터 제품을 새로 구입하고 기존 제품을 버리고자 하는 경우, 신제품 배달시 무료로 처리해 드립니다.



유료 처리

신규 제품 구입 없이 기존에 사용하던 제품을 버리고자 하는 경우, 관할 동사무소에 연락하시어 처리하시면 됩니다.



삼성전자의 [녹색경영]



삼성전자는 1992년 6월 환경 경영 체제 구축을 통해 환경오염 사고를 예방하고, 지속적인 개선을 위한 '환경 방침'을 발표한 데 이어 1996년 5월 [녹색경영]을 선언하였습니다.

삼성전자의 녹색경영은 환경, 안전, 보건을 기업 경영 활동의 핵심요소로 인식하고 이를 적극 추진함으로써 인류의 풍요로운 삶의 구현과 지구환경 보전에 동참하겠다는 의지의 표현입니다.