



**서비스센터 대표전화번호** : 전국 어디서나 **1588-3366**

제품 모델명, 고장상태, 연락처를 정확히 알려 주시면 고객 여러분의 궁금증을 언제나 친절하게 상담, 빠른 서비스를 제공합니다.

**서비스센터 홈페이지** : [www.samsungsvc.co.kr](http://www.samsungsvc.co.kr)

고객이 직접 원하는 날짜와 시간에 서비스 접수 및 실시간 사이버 상담이 가능한 사이버 서비스센터를 운영하고 있습니다.

**서비스센터 방문하실 때...**

호스, 연장관, 흡입구등 자재 단독 불량시 해당 제품정보(시리얼번호, 모델명)와 함께 불량 자재만 지참하시고 서비스센터로 방문 바랍니다.



고객 상담실

02-541-3000, 080-022-3000



인터넷 홈페이지

<http://www.sec.co.kr>

■ 주 소 : 광주광역시 광산구 오선동 271번지

■ 제 조 원 : 삼성광주전자주식회사



**한국서비스품질 우수기업이란?**

소비자의 의견이나 불만 또는 피해를 신속하고 정확히 처리하는 기업에 대하여 지식경제부에서 우수기업으로 인정해 주는 제도입니다.

SAMSUNG

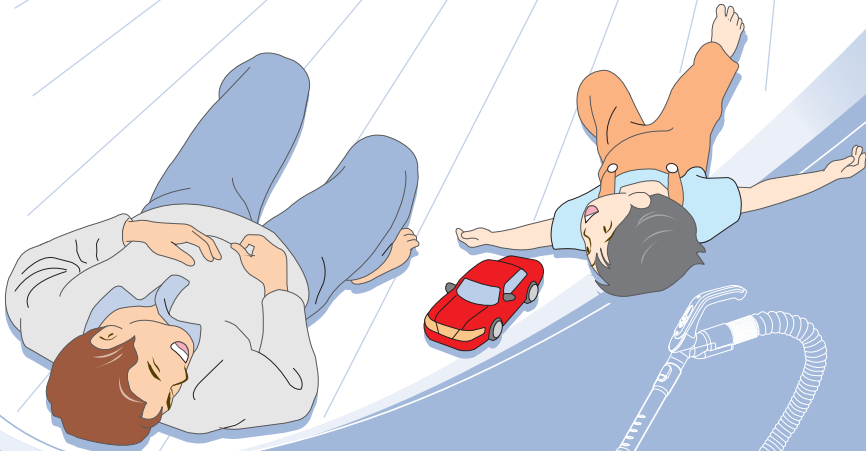
# 삼성 STEALTH 청소기 JUNIOR

제품사용설명서

VC-BA730

VC-BA830

VC-BA831



안전을 위한 주의사항은 사용자의 안전을 지키고,  
재산상의 손해를 막기 위한 내용입니다.  
반드시 읽고 올바르게 사용해 주세요.

※ 본 제품은 대한민국에서만 사용하도록 만들어져  
있으며, 해외에서는 품질을 보증하지 않습니다.  
(FOR KOREA UNIT STANDARD ONLY)

### 저소음 스텔스 청소기

- 획기적인 본체 저소음 유로구조로 소음레벨을 낮추고 편안한 느낌의 청소기 감성 사운드를 발휘합니다.

### 고 흡입력 싸이클로맥스 청소기

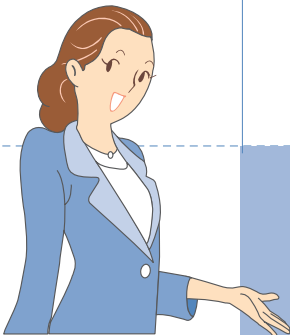
- 고 흡입력으로 바닥의 미세한 먼지까지 청소 해줍니다.
- 본체 싸이클로맥스 트윈챔버™ 방식으로 흡입력이 일정하게 유지됩니다.

#### — 싸이클로맥스 방식이란? —

강력한 회전력으로 먼지와 깨끗한 공기를 분리시키는 방식으로 먼지봉투가 필요없어 편리하면서도 강력한 방식입니다.

### 건강을 생각하는 위생적인 청소기

- 먼지 걸름 효율이 뛰어난 헤파 필터를 적용하였습니다.



강력하면서도 편리한 싸이클로맥스 방식!  
더욱 다양하고 편리해진 흡입구!

|            |                    |       |
|------------|--------------------|-------|
| <b>준비편</b> | 안전을 위한 주의사항        | 3~5   |
|            | 부속품의 이름 및 조립방법     | 6     |
| <b>사용편</b> | 약세사리 사용방법          | 7     |
|            | 청소기 보관방법           | 8     |
|            | 흡입력조절스위치 사용하기      | 8     |
|            | 먼지통 비우는 방법         | 9     |
| <b>손질편</b> | 스폰지와 필터 세척방법       | 10    |
|            | 모터보호필터 및 배기필터 손질방법 | 11    |
|            | 스텔스 브러시 손질방법       | 12    |
|            | 막힌 부위 손질하기         | 13~14 |
| <b>기타편</b> | 고장신고 전 확인사항        | 15    |
|            | 제품규격               | 16    |
|            | 폐가전제품 처리안내         | 17    |

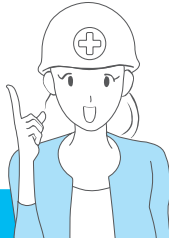
안전을 위해 꼭 지켜주세요

사용자의 안전과 재산상의 손해등을 막기위한 내용입니다.  
아래의 내용을 잘 읽고 안전하게 사용 해 주세요.



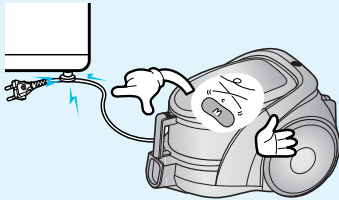
**경고**

■ 전원관련



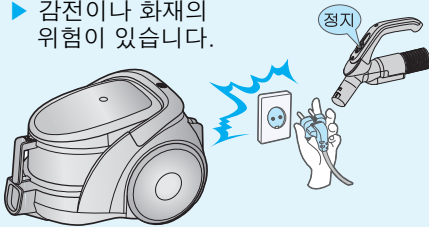
전원코드를 무리하게 구부리거나 무거운 물건에 눌러 망가지지 않도록 하세요.

- ▶ 감전이나 화재의 위험이 있습니다.



전원플러그를 콘센트에서 뽑거나 꽂을 때는 호스의 전원스위치를 먼저 끄고 손가락이 전원플러그 핀에 접촉되지 않도록 하세요.

- ▶ 감전이나 화재의 위험이 있습니다.



전원 플러그의 핀과 접촉부위에 먼지, 물 등이 묻어있으면 마른수건이나 헝겊으로 잘 닦아주세요.

- ▶ 감전이나 화재의 위험이 있습니다.



**주의**

지시사항을 지키지 않았을 경우 사용자의 부상이나 재산 피해가 발생할 수 있습니다.



**경고**

지시사항을 지키지 않았을 경우 사용자가 사망하거나 중상을 입을 수 있습니다.

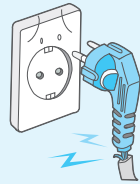


**참고**

제품을 보다 효율적으로 사용할 수 있는 내용을 알려 드립니다.

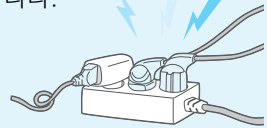
손상된 전원플러그나 헐거운 콘센트는 사용하지 마세요.

- ▶ 감전이나 화재의 위험이 있습니다.



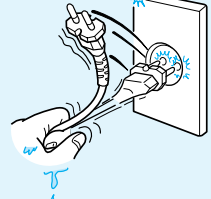
한개의 콘센트에 여러 제품의 전원 플러그를 동시에 꽂아 사용하지 마세요.

- ▶ 콘센트 발열로 화재의 위험이 있습니다.



전원코드 부분을 잡아당기거나 젖은 손으로 전원플러그를 만지지 마세요.

- ▶ 감전의 위험이 있습니다.



제품은 수리기사 이외에는 절대로 분해하거나 개조하지 마세요.

전원코드가 파손된 경우에는 제조사나 서비스센터의 유자격 수리기사를 통해 교환하세요.

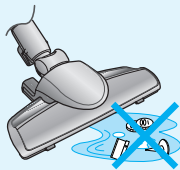
- ▶ 감전이나 화재의 위험이 있습니다.



■ 사용할 때

청소시 물 등의 액체, 칼날, 압정, 불씨 등을 흡입하지 마세요.

▶ 이상작동 및 제품이 파손될 수 있습니다.



본체에 올라타거나 심한 충격을 주지 마세요.

▶ 상처를 입거나 제품이 파손될 수 있습니다.



본 제품은 가정용이므로 가정 이외의 장소에서는 사용하지 마세요.

▶ 이상작동 및 제품이 파손될 수 있습니다.

★ 옥외 청소 : 돌, 시멘트

★ 당구장 : 초크가루

★ 병원 무균실



본체 외관을 손질할 때는 전원플러그를 뽑은 후 마른수건이나 헝겊으로 닦아 주시고 물을 직접 뿌리거나 벤젠, 신나, 알코올 등 휘발성 물질로 닦지마세요.

▶ 만약 본체 내부로 물 등이 들어가 제품 동작에 이상이 발생된 경우에 본체 전원스위치를 끄고 전원플러그를 뽑은 후 서비스센터에 문의하세요.



■ 기타

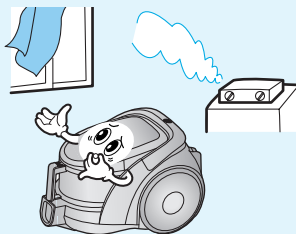
물세척 가능한 부속품을 손질할 때는 알칼리성 세제, 산성, 공업용 세제, 방향제, 초산류 등을 사용하지 마세요. (아랫쪽표 참조)

▶ 플라스틱 파손, 변형, 변색, 인쇄 지워짐 등 손상이 발생 될 수 있습니다.

|             |                                       |
|-------------|---------------------------------------|
| 물세척 가능한 부속품 | 본체면지통, 스폰지                            |
| 사용가능세제      | 중성 주방용 세정제                            |
| 사용 불가능 세제   | 알칼리성 락스, 곰팡이세제 등                      |
|             | 산성 파라핀오일, 유화제 등                       |
|             | 공업용세제 NV-, PB-, 옴터, 알콜, 아세톤, 벤젠, 신나 등 |
|             | 방향제 Spray 방향제 (커피향, 허브향 등)            |
|             | OIL류 동물성 오일, 식물성 오일                   |
| 기타          | 식용으로 사용되는 초산, 식초, 빙초산 등               |

도시가스등 가스의 누출이 있을 때에는 콘센트에 손을 접촉하지 말고 창문을 열어 환기 시키세요.

▶ 폭발이나 화재의 위험이 있습니다.





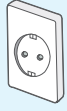
■ 전원관련

본 청소기는 교류 220V 이외에는 사용하지 마세요.

- ▶ 제품 파손 및 화재 위험이 있습니다.



- 110V
- 과전압(380V등)

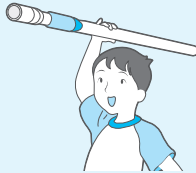


220V

■ 사용할 때

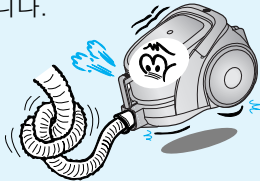
연장관을 청소 이외의 목적으로 사용하지 마세요.

- ▶ 신체 상해 및 제품이 파손될 수 있습니다.



청소시 흡입구나 배기구가 막힌 상태로 청소하지 마세요.

- ▶ 본체의 과열로 고장 및 화재위험이 있습니다.



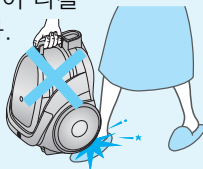
오랫 동안 사용하지 않을 때에는 전원플러그를 뽑아 주세요.

- ▶ 물이 들어가거나 먼지가 쌓여 발열, 발화 등에 의해 감전 및 화재가 발생할 수 있습니다.



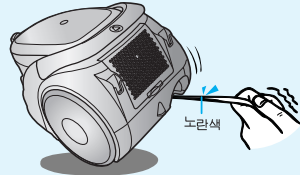
먼지통 손잡이를 들고 청소기를 절대 이동하지 마세요.

- ▶ 청소기가 분리되어 다칠 위험이 있습니다.



전원코드는 노란색 표시이상 빼내지 마시고 감을 때에는 반드시 한손으로 잡으면서 감아주세요.

- ▶ 전원코드가 손상될 수 있고 플러그가 튀어올라 상처를 입거나 주변의 물건이 상할 수 있습니다.



청소기에서 이상한 소리, 냄새, 연기가 나면 즉시 전원플러그를 뽑고 서비스 센터로 연락하세요.

- ▶ 감전이나 화재의 위험이 있습니다.

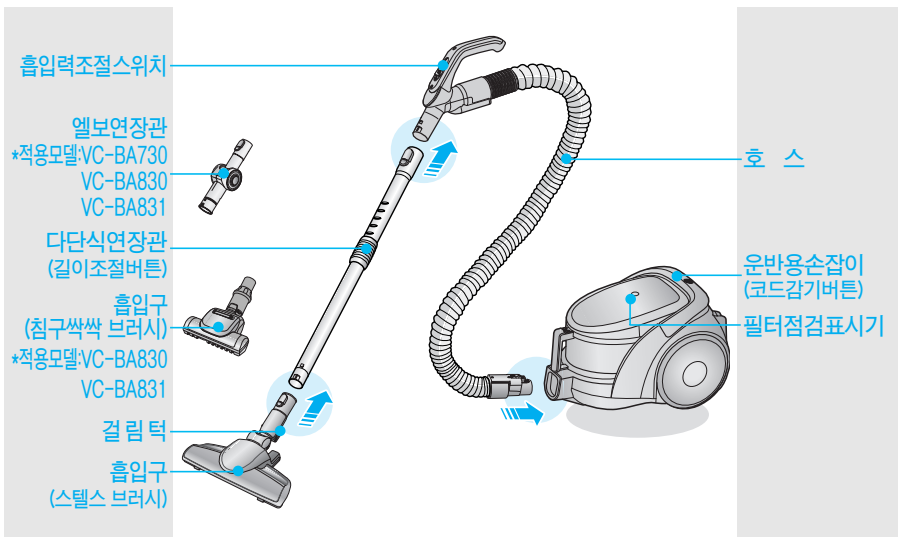


난로 등과 같은 열기구나 가연성 스프레이, 인화성 물질과 가까운 곳에서 사용하지 마세요

- ▶ 화재 및 제품에 변형이 일어날수도 있습니다.



본 청소기는 220V 전용이므로 110V에 사용할 경우 승압용 변압기(3KVA이상)를 구입하여 사용하세요.



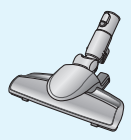
■ 부속품

※ 부속품을 추가 구입하실 때는 삼성전자 서비스 센터에 문의한 후 구입하세요.

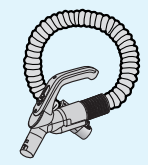
준비편



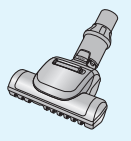
**다단식연장관**  
길이조절버튼을 밀거나 당기면서 연장관 길이를 조절하세요.



**흡입구 (스텔스브러시)**  
강력한 흡입력을 유지하면서도 조용하게 청소를 합니다.



**호스**  
호스의 손잡이를 잡고 청소하면서 흡입력을 조절하거나 청소기를 끄거나 켤때 사용합니다.



**흡입구(침구싹싹 브러시)**  
\*적용모델: VC-BA830, VC-BA831  
초강력 회전솔로 이불에 묻은 먼지를 청소합니다.



- **틈새용 흡입구** : 창틀홈, 틈새, 구석 등의 작은 먼지를 청소할 때.  
- **솔모양 흡입구** : 커튼, 가구, 소파 등의 작은 먼지를 청소할 때.



**엘보연장관**  
\*적용모델: VC-BA730, VC-BA830, VC-BA831  
가구 밑처럼 청소하기 힘든 곳도 쉽게 청소할 수 있습니다.



■ 엘보연장관 사용방법 ▶ 적용모델 : VC-BA730 / VC-BA830 / VC-BA831

**1** 호스 손잡이와 엘보연장관을 연결합니다.



**2** 엘보연장관의 아래부분에 다단식연장관을 조립합니다.



**3** [누름(PUSH) 버튼]을 누릅니다.



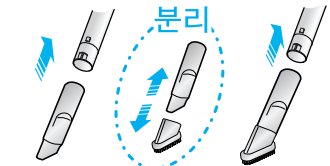
**4** [누름(PUSH) 버튼]을 누르면 엘보연장관이 꺾어집니다.



**5** 가구 밑 부분 또는 청소하기 힘든 곳도 허리를 굽히지 않고 편리하게 청소 할 수 있습니다.



■ 틈새용/솔모양 흡입구 사용방법

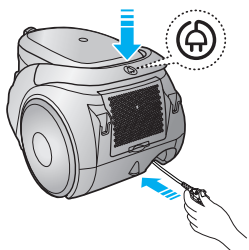


틈새용 흡입구      분리      솔모양 흡입구

▶ 틈새용/솔모양 흡입구를 연장관 끝에 밀어 끼우고 빨 때는 잡아당겨 빼 주세요.

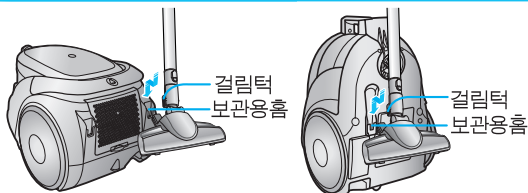
- 사용후에는 분실되지 않도록 잘 보관하세요.
- 틈새용 흡입구 : 창틀홈, 틈새, 구석 등의 작은 면지를 청소할 때 사용하세요.
- 솔모양 흡입구 : 커튼, 가구, 소파 등의 작은 면지를 청소할 때 사용하세요.

■ 전원코드 감는방법



- ▶ 운반용 손잡이[코드감기버튼]을 누르면 자동으로 코드가 감깁니다.
- 전원플러그가 튀어올라 다칠 수 있으니 반드시 한손으로 전원플러그를 잡고 [코드감기 버튼]을 누르세요.
- 코드가 잘 감기지 않으면 1~2M 정도 뺀 후 다시 [코드감기버튼]을 누르세요.

■ 청소기 보관방법

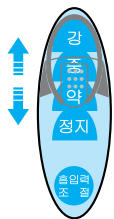


- 흡입구의 걸림턱을 보관용 흡에 끼우세요.
- 본체가 넘어질 수 있으니 다단식연장관 길이를 줄여 보관 하세요.

**⚠ 주의** 직사광선이 드는 곳에 보관시 변형되거나 변색될 수 있사오니 직사광선이 들지 않은 그늘에서 보관하여 주세요.

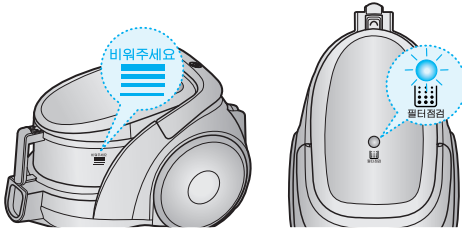
사용편

■ 흡입력조절스위치 사용하기

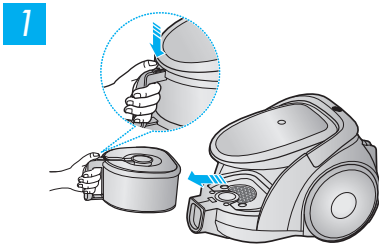


1. 켜기  
흡입력 조절스위치를 밀어 올리면서 흡입력 세기를 맞추어 사용하세요.
  2. 끄기  
흡입력 조절 스위치를 [정지] 위치로 내리세요.
- ※ 흡입력이 강해 흡입구가 잘 밀리지 않을때에는 흡입력 조절스위치를 약하게 조절하세요.

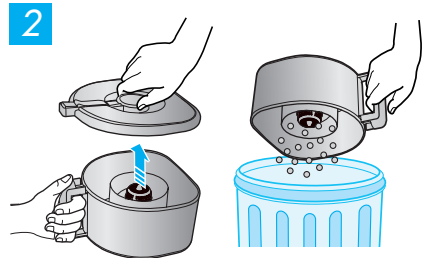
■ 먼지통 비우는 방법



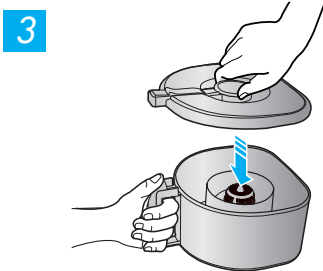
먼지통에 먼지가 [비워주세요]까지 쌓이거나 동작 중 필터점검 표시기 (필터점검)에 불이 들어오면 먼지통을 비워주세요.



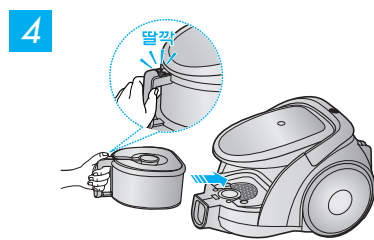
1 엄지손가락으로 분리버튼을 누른 후 당겨서 먼지통을 꺼내주세요.



2 먼지통의 뚜껑을 열고 먼지통을 비워주세요.



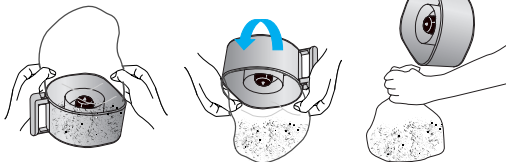
3 먼지통 뚜껑을 닫아 주세요.



4 먼지통을 본체에 "딸깍" 소리가 날때 까지 밀어 넣어 주세요.

알아두기! 비닐 봉지를 이용한 방법..

천식이나 알러지가 있는 분들에게 추천 합니다.

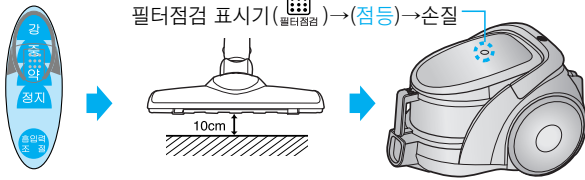


찬물로 먼지통을 세척해도 좋습니다.

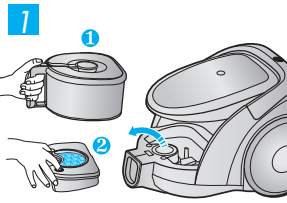


● 청소기가 막히지 않았는데 아래와 같은 경우에는 먼지통 및 필터류를 손질해 주세요.

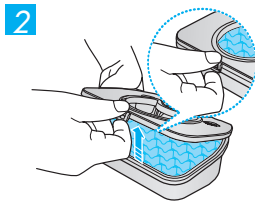
- 청소 중에 흡입력이 현저히 약해질 경우.
- 흡입구가 바닥(폭신한 매트, 이불 등) 달라 붙어 떨어지는 소리가 날 경우.  
 ⇨ 흡입력을 “강”으로 선택하고 흡입구를 평평한 바닥(장판, 마루 등)에서 10cm 정도 띄웠을 때 필터점검 표시기(필터점검)에 붉은색으로 불이 들어오면 손질해 주세요.



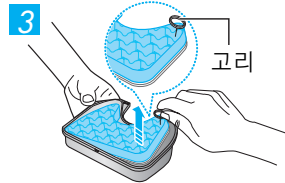
### ■ 스폰지와 필터 세척하기



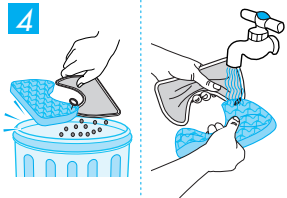
1. 본체에서 먼지통을 꺼내주세요.
2. 필터케이스를 꺼내주세요.



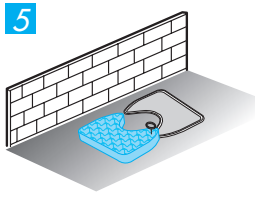
필터케이스의 커버를 뒷쪽 후크부터 열어주세요.



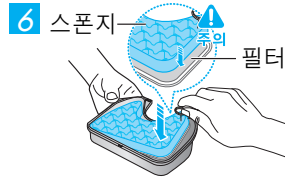
고리를 잡고 스폰지와 필터를 필터케이스에서 분리해주세요.



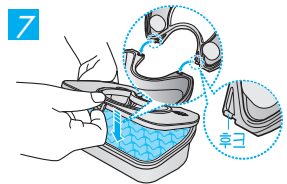
먼지를 털고, 깨끗이 씻어주세요.



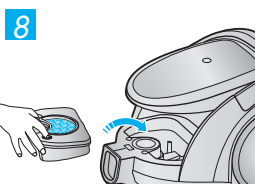
통풍이 잘되는 그늘에서 완전히 말려주세요.



스폰지가 위로, 필터가 아래로 향하게 하여 필터 케이스에 조립해주세요.



커버 앞쪽의 후크를 먼저 결합한 다음 뒤쪽 후크를 결합합니다.



조립된 필터케이스를 본체에 넣습니다.



스폰지와 필터의 방향이 바뀌어 조립되면 흡입력이 급속히 저하될 수 있습니다.



미지근한 물에 중성세제를 풀고 30분 정도 담근 후 세척하면 더 깨끗해집니다.

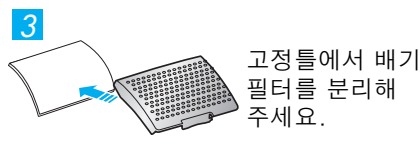
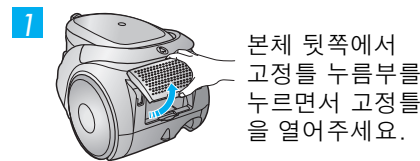
### ■ 스폰지와 필터 손질시 주의사항

- ◆ 전자레인지 및 화기 근처에서 말리지 마세요.
- ◆ 세탁기에 넣어 세척하거나 사용 불가능한 세제로 세척하지 마세요. (4쪽 참조)
- ◆ 세척 후에는 그늘에서 완전히 말린 후 사용하세요.
  - 완전 건조가 안된 상태에서 사용하면
    - 습기 또는 물기가 모터 내부로 흡입되어 고장 원인이 됩니다.
    - 빨아들인 먼지와 물기가 엉겨붙어 흡입력이 급속히 저하 됩니다.
    - 스폰지와 필터에서 냄새가 날수도 있습니다.
- ◆ 햇빛에 장시간 말릴 경우 부품이 변형되거나 변색될 수 있으니 그늘에서 말려 주세요.
- ◆ 스폰지와 필터를 씻을때 고리에서 떨어지지 않도록 하주세요.

### ■ 모터보호필터



### ■ 배기필터



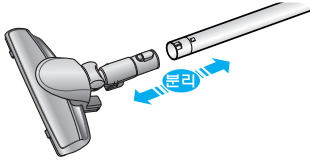
### ■ 모터보호 필터와 배기필터 손질시 주의사항

- ◆ 물세척 하지 마시고 털어서 사용하세요.
- ◆ 필터는 최상의 성능을 유지하기 위해 년1회 정도 교환하는 것이 좋습니다.

■ 스텔스 브러시 손질하기

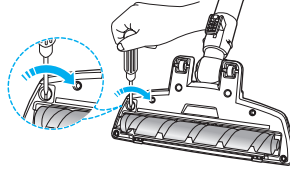
※ 드럼 주위에 실, 머리카락 먼지등이 엉켜 있으면 드럼을 손질해 주세요.

1



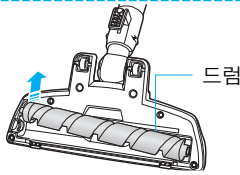
다단식연장관에서 스텔스브러시를 분리해 주세요.

2



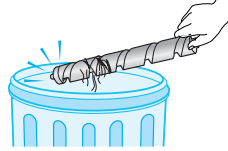
[덮개 버튼]을 (-) 드라이버나 동전과 유사한 공구 등을 이용하여 화살표 방향으로 돌려 덮개를 분리해 주세요.

3



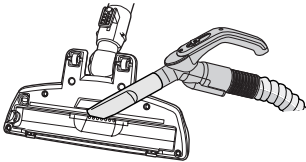
드럼을 살짝 들어 올려 주세요.

4



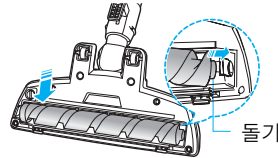
드럼 주위에 엉켜있는 실이나 머리카락 등을 제거해 주세요.

5



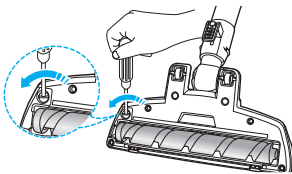
틈새용 흡입구 또는 마른걸레를 이용하여 브러시 안쪽의 먼지를 제거해 주세요.

6



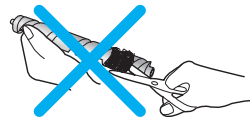
돌기를 먼저 끼우고 드럼을 조립해 주세요.

7



[덮개 버튼]을 (-) 드라이버나 동전과 유사한 공구 등을 이용하여 화살표 방향으로 돌려 덮개를 고정해 주세요.

⚠ 주의

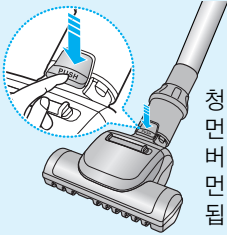
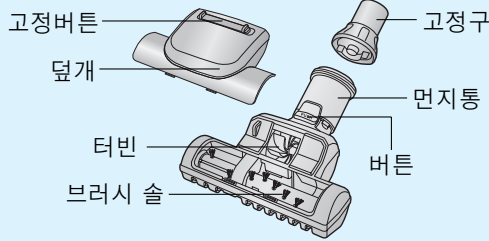


⚠ **주의** 드럼에 엉킨 실, 머리카락 먼지등을 가위로 손질할 경우 드럼 솔이 손상 될 수 있으니 기급적 털어서 손질해 주세요.

### ■ 침구싹싹 브러시 사용하기

- 침구류의 먼지를 먼지통에서 확인하실 수 있습니다.

#### ▶ 침구싹싹 브러시 구조



청소 중 먼지통 안에 먼지가 많이 쌓이면 버튼을 3-4번 누르면 먼지가 대부분 제거됩니다

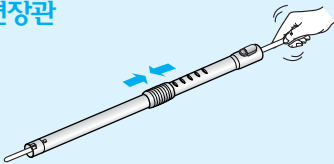


침구싹싹 브러시를 호스손잡이에 끼워 사용할 수도 있습니다.

### ■ 막힌 부위 손질방법

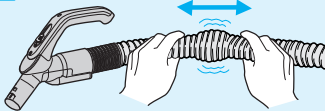
- 사용도중 막히는 것을 방지하기 위해서는 이쑤시개, 칼날, 양말등 크거나 날카로운 이물질은 빨아들이지 마세요.
- 사용중 청소기가 막히면 흡입력이 약해지고 떨리는 소리가 날 수 있으니 막힌 곳을 손질해 주세요.

#### 연장관



다단식연장관을 분리하여 길이를 짧게 조절한 후 막힌 이물질을 제거해 주세요.

#### 호스



청소기를 동작시킨 후 호스 막힌부위를 늘렸다 줄였다를 반복하면 이물질이 제거될 수도 있습니다.



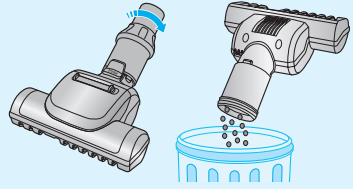
호스가 막혔을 때 너무 무리하게 제거하려다 보면 호스가 찢어질 수도 있으니 제거가 안되면 가까운 서비스센터에 문의하세요.

흡입구 (침구쌩쌩 브러시)

▶ 먼지통 비우는 방법

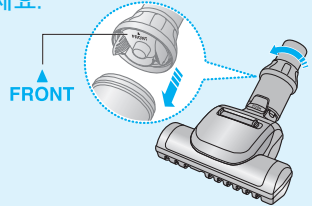
※ 청소 후 먼지통 안에 먼지가 많으면 버려주세요.

1



고정구를 풀림 (🔓) 방향으로 돌려 분리한 후 먼지를 버려주세요.

2

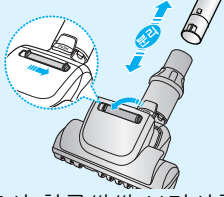


고정구의 "FRONT" 부위가 위쪽을 향하게 하여 결합한 후 잠금 (🔒) 방향으로 돌려 고정시켜 주세요.

▶ 터빈이나 브러시 솔 손질방법

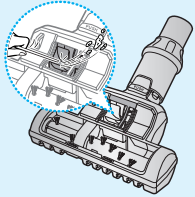
※ 사용중 터빈에 이물질이 걸리면 브러시솔이 회전하지 않으니 손질해 주세요.

1



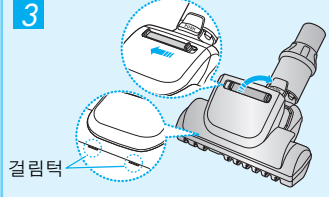
반드시 침구쌩쌩 브러시를 분리한 후 고정버튼을 풀림 (🔓) 방향으로 이동시킨 후 덮개를 열어 주세요.

2



터빈이나 브러시 솔에 낀 이물질을 제거해 주세요.

3



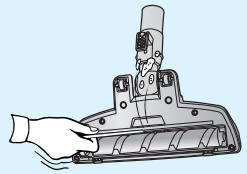
덮개 걸림턱을 건 후 덮개를 닫고 고정 버튼을 잠금 (🔒) 방향으로 이동시켜 주세요.



주의

- ※ 침구류 청소 이외의 용도로 사용하지 마세요.
- ※ 이물질을 제거할 때 브러시솔이 손상되지 않도록 주의하세요.
- ※ 침구쌩쌩 브러시의 터빈은 고속으로 회전하기 때문에 안전을 위해서 아래 사항을 지켜주세요.
  - 침구쌩쌩 브러시의 먼지통을 비우거나 터빈이나 브러시 솔 손질 할 때는 반드시 청소기 동작을 멈추고 침구쌩쌩 브러시를 분리한 후 손질해 주세요.
  - 동작 중에는 손가락이나 기타 물건을 넣지 마시고 만약 동작중에 덮개가 이탈 되었을 경우 반드시 청소기 동작을 멈춘 후 덮개를 다시 조립해 주세요.

흡입구 (스텔스 브러시)



흡입구가 막혔으면 이물질을 깨끗이 제거해 주세요.



참고

장판, 마루 바닥 상태에 굽힘이 발생할 수 있으므로 브러시 바퀴의 마모 상태를 확인하고 사용하세요.

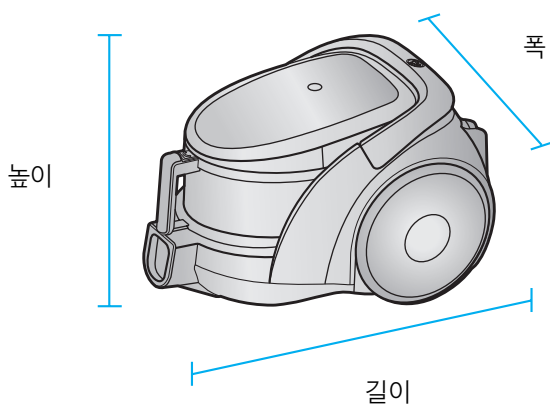




| 증상  | 확인   | 조치  |
|---|--|---|
| <b>동작이 안돼요.</b><br>                    | 전원플러그가 콘센트에 빠져 있거나 불안정하게 꽂혀있나 확인하세요.         | 전원플러그를 콘센트에 확실하게 꽂아주세요.   |
|   | 본체에 호스가 확실하게 꽂혀 있나 확인하세요.                    | 본체에서 호스를 분리 후 다시 한번 확실하게 꽂아주세요.   |
|   | 전압이 220V인지 확인하세요.                            | 만약 110V일 경우에는 승압용 변압기 (3KVA 이상)를 구입하여 사용하세요.  |
|   | 콘센트에 전기가 들어오는지 확인하세요.                        | 다른 가전제품을 콘센트에 꽂아 전기가 들어오는지 확인하세요.   |
| <b>사용중에 갑자기 멈췄어요.</b>   | 먼지통이 가득 찼을 때 청소기를 동작시키는 경우.                  | 이 제품에는 모터과열방지 장치가 있어 왼쪽의 경우 제품이 일시적으로 멈춥니다. 흡입구의 막힌 곳을 뚫어 주고 2시간 정도 기다렸다가 다시 사용하세요. (주위 온도에 따라 달라질 수 있습니다.) |
|   | 흡입구가 막힌 상태로 청소기를 동작시킨 경우.                    |   |
|   | 틈새용 흡입구를 장기간 동작시킨 경우.                        |   |
| <b>갑자기 흡입력이 약해지고 떨리는 소리가 나요.</b><br> | 흡입구, 호스, 먼지통이 큰 이물질로 막혔거나 먼지통이 팽 차있는지 확인하세요. | 막혀 있으면 나무젓가락 등으로 큰 이물질을 빼주세요.   |
|   | 모터보호필터, 배기필터가 더러워졌는지 확인하세요.                  | 13쪽을 참조하여 손질해주세요.   |
| <b>먼지통에서 "딸그락"거리는 소리가 나요.</b>   | 먼지통에 모래, 돌 등의 딱딱한 이물질이 있는지 확인하세요.            | 소음의 원인이 되므로 먼지통을 비워주세요.   |

※ 고장이 아닌경우 서비스를 요청하면 요금을 받게 되므로 사용설명서를 읽어주세요.

|      |                                |
|------|--------------------------------|
| 모델명  | VC-BA730 / VC-BA830 / VC-BA831 |
| 전 원  | 단상 AC 220V 60Hz                |
| 정격입력 | 1050W                          |
| 흡입일률 | 510W                           |
| 본체무게 | 5.4 kg                         |
| 본체크기 | 폭 282mm×길이 432mm×높이 263mm      |



폐가전제품은  
다음과 같이 처리하세요

■ 폐가전제품 처리안내

폐가전제품은 쓰레기 종량제에 따라 다음과 같이 처리하세요.

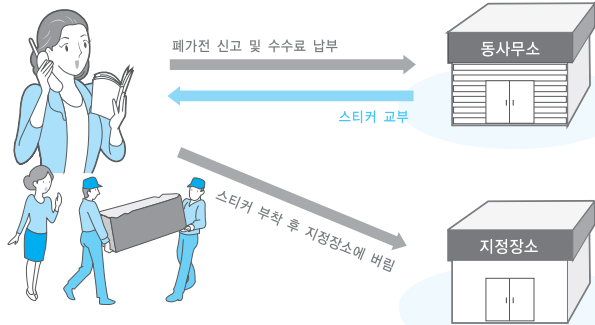
무료 처리방법

- 삼성전자 대리점에서 제품을 새로 구입하고 사용하던 기존의 제품을 버리고자 하는 경우, 신제품 배달시 무료로 처리해 드립니다.



유료 처리방법

- 신제품 구입없이 기존에 사용하던 제품을 버리고자 하는 경우, 관할 동사무소에 연락하시어 처리하시면 됩니다.



■ 삼성전자의 [녹색경영]



삼성전자는 1992년 6월 환경경영 체제 구축을 통해 환경오염 사고를 예방하고, 지속적인 개선을 위한 '환경방침'을 발표한 데 이어 1996년 5월 [녹색경영]을 선언하였습니다.

삼성전자의 녹색경영은 환경, 안전, 보건을 기업 경영활동의 핵심요소로 인식하고 이를 적극 추진함으로써 인류의 풍요로운 삶의 구현과 지구환경 보전에 동참하겠다는 의지의 표현입니다.

■ 재활용 마크란?



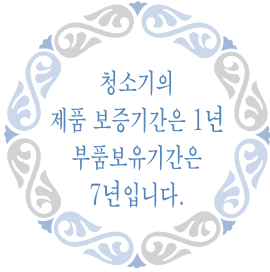
물품을 사용한 후에 발생하는 폐기물 중에서 재활용이 가능한 물품을 사용자가 구별할 수 있도록 표시한 마크입니다. (예: 종이류, 고철류, 유리병류, 합성수지류)

■ 재질표시 마크란?



합성수지 부품의 재료를 표시하여 재활용이 가능한 폐기물을 재활용업자 등이 쉽게 구분할 수 있도록 표시한 마크입니다.

# 제품보증서



## 서비스에 대하여

지회 삼성전자에서는 품목별 소비자 분쟁해결 기준 공정거래위원회 고시에 따라 아래와 같이 제품에 대한 보증을 실시합니다. 서비스 요청시 삼성전자서비스(주) 또는 지정된 협력사에서 서비스를 합니다. 보상여부 및 내용통보는 요구일로부터 7일 이내에, 피해보상은 통보일로부터 14일 이내에 해결하여 드립니다.

|       |       |            |  |
|-------|-------|------------|--|
| 제품명   |       | 모델명        |  |
| 구입일   | 년 월 일 | Serial No. |  |
| 구입대리점 |       | 판매금액       |  |

## 무상서비스

\*일반제품을 영업용으로 전환하여 사용할 경우의 보증기간은 반으로 단축 적용됩니다.

| 소비자 피해유형                                  | 보상내용   |                        |  |      |
|---|--|------------------------|--|------|
|   | 보증기간이내                                       | 보증기간이후                 |  |      |
| 부품보증기간 내 정상적인 사용 상태에서 발생한 성능, 기능상의 고장 발생시 | 구입후 10일 이내에 중요한 수리를 요할 때                     | 제품교환 또는 구입가 환불         | 해당없음                                     |      |
|   | 구입후 1개월 이내에 중요한 수리를 요할 때                     | 제품교환 또는 무상수리           |  |      |
|   | 제품구입시 운송과정 및 제품 설치중 발생한 피해                   | 제품교환                   |  |      |
|   | 교환된 제품이 1개월 이내에 중요한 수리를 요하는 고장 발생<br>교환 불가능시 | 구입가 환불                 | 정액 감가상각한 금액에 10%를 가산하여 환불<br>정액 감가상각후 환불 |      |
|   | 수리 가능  | 동일 하자로 2회까지 고장 발생시     |  | 무상수리 |
|   |  | 동일 하자로 3회째 고장 발생시      |  | 유상수리 |
|   |  | 서로 다른 하자로 5회째 고장 발생시   |  | 유상수리 |
| 소비자가 수리 의뢰한 제품을 사업자가 분실한 경우               | 제품교환 또는 구입가 환불                               |                        |  |      |
| 부품보증기간 이내 수리용 부품을 보유하고 있지 않아 수리가 불가능한 경우  |  |                        |  |      |
| 수리용 부품은 있으나 수리 불가능시                       |  |                        |  |      |
| 소비자의 고의 과실로 인한 고장인 경우                     | 수리가 불가능한 경우                                  | 유상수리에 해당하는 금액징수 후 제품교환 | 유상수리 금액 징수후 감가상각 적용 제품교환                 |      |
|   | 수리가 가능한 경우                                   | 유상수리                   | 유상수리                                     |      |

## 유상서비스

\*고장이 아닌 경우 서비스를 요청하면 요금을 받게 되므로 반드시 사용설명서를 읽어 주세요

### 1. 기구세척, 조정, 사용설명, 설치 등의 제품 고장이 아닌 경우

- 사용설명 및 분해하지 않고 간단한 조정시
- 인터넷, 안테나, 유선신호등 외부환경 문제시
- 배송된 제품 초기 설치시

\* 구입 후 서비스에서 설치 시에는 요금이 부과됩니다.

- 제품의 이동, 이사 등으로 인한 설치 부실시
- 필터류의 손질 및 액세서리 (호스,브러시,파이프 등) 이물 제거시
- 타사 제품 (소프트웨어 포함)으로 인한 고장 설명시

### 2. 소비자 과실로 고장난 경우

- 소비자의 취급 부주의 또는 잘못된 수리로 고장 발생시
- 전기 용량을 틀리게 사용하여 고장 발생된 경우
- 외부 충격이나 떨어뜨림 등에 의한 고장, 손상 발생시
- 당사에서 미지정된 소모품, 옵션품 사용으로 고장 발생시
- 삼성전자(주) 서비스 위탁업체인 삼성전자 서비스(주) 기사 및 협력사 기사가 아닌 사람이 수리하여 고장발생시
- 사용설명서내에 "주의사항"을 지키지 않아 고장발생시

### 3. 그 밖의 경우

- 천재지변 (낙뢰, 화재, 염해, 수해 등)에 의한 고장 발생시
- 소모성 부품의 수명이 다한 경우 (배터리, 진동자, 램프류, 드럼, 필터류 등)

삼성전자주식회사  
http://www.sec.co.kr



이 보증서는 한국에서만 사용되며 다시 발행하지 않으므로 사용설명서와 함께 잘 보관해 주세요.

SAMSUNG