

제품규격	모델명: VC-CH702		
전 원	단상 AC 220V 60Hz	본체크기	폭235mm×길이 325mm×높이200mm
본체무게	3.7kg	흡입일률	500W
정격입력	1050W		



# 삼성 먼지 딱로 청소기

## VC-CH702



**서비스센터 대표전화번호 : 전국 어디서나 1588-3366**

제품 모델명, 고장상태, 연락처를 정확히 알려 주시면 고객 여러분의 궁금증을 언제나 친절하게 상담, 빠른 서비스를 제공합니다.

**서비스센터 홈페이지 : [www.samsungsvc.co.kr](http://www.samsungsvc.co.kr)**

고객이 직접 원하는 날짜와 시간에 서비스 접수 및 실시간 사이버 상담이 가능한 사이버 서비스센터를 운영하고 있습니다.

**서비스센터 방문하실 때...**

호스, 연장관, 흡입구등 자재 단독 불량시 해당 제품정보(시리얼번호, 모델명)와 함께 불량 자재만 지참하시고 서비스센터로 방문 바랍니다.



**고객 상담실**  
02-541-3000, 080-022-3000

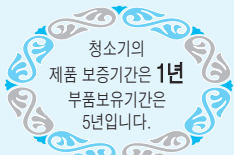


**인터넷 홈페이지**  
<http://www.sec.co.kr>

■ 주 소 : 광주광역시 광산구 오선동 271번지  
■ 제 조 원 : 삼성광주전자주식회사



### 제품보증서



#### 서비스에 대하여

저희 삼성전자에서는 품목별 소비자 분쟁해결 기준 공정거래위원회 고시에 따라 아래와 같이 제품에 대한 보증을 실시합니다. 서비스 요청시 삼성전자서비스(주) 또는 지정된 협력사에서 서비스를 합니다. 보상여부 및 내용통보는 요구일로부터 7일 이내에, 피해보상은 통보일로부터 14일 이내에 해결하여 드립니다.

제 품 명	모 델 명
구 입 일	Serial No.
구입대리점	판매금액

이 보증서는 한국에서만 사용되며 다시 발행하지 않으므로 사용설명서와 함께 잘 보관해 주세요.

#### 무상서비스

\* 일반 제품을 영업용도로 전환하여 사용할 경우 보증기간은 반으로 단축 적용됩니다.

소비자 피해 유형	보 상 내 역	
	품질보증기간 이내	품질보증기간 이후
부품보증기간내 정상적인 사용 상태에서 발생한 성능, 기능상의 고장 발생시	구입후 10일 이내에 중요한 수리를 요할 때	제품교환 또는 구입가 환급
	구입후 1개월 이내에 중요한 수리를 요할 때	제품교환 또는 무상수리
	제품구입시 운송과정 및 제품설치중 발생한 피해	제품교환
	교환된 제품이 1개월 이내에 중요한 수리를 요하는 고장발생	구입가 환급
소비자의 고의, 과실로 인한 고장인 경우	교환불가능시	무상수리
	수리 가능	유상수리
	수리 불가능한 경우	유상수리
	수리 가능할 경우	유상수리

#### 유상서비스

고장이 아닌 경우 서비스를 요청하면 요금을 받게 되므로 반드시 사용설명서를 읽어 주세요.

- 기구세척, 조정, 사용설명, 설치 등의 제품 고장이 아닌 경우
  - 사용설명 및 분해하지 않고 간단한 조정시
  - 인터넷, 안테나, 유선신호등 외부환경 문제시
  - 배송된 제품 초기 설치시
  - \* 구입 후 서비스에서 설치 시에는 요금이 부과됩니다.
  - 제품의 이동, 이사 등으로 인한 설치 부실시
  - 필터류의 손질 및 액세서리(호스, 브러시, 파이프 등) 이물 제거시
  - 타사 제품 (소프트웨어 포함)으로 인한 고장 설명시
- 소비자 과실로 고장인 경우
  - 소비자의 취급 부주의 및 잘못된 수리로 고장 발생시
  - 전기용량을 틀리게 사용하여 고장이 발생된 경우
  - 외부 충격이나 떨어뜨림 등에 의한 고장, 발생된 경우
  - 당사에서 미지정된 소모품, 옵션품 사용으로 고장 발생시
  - 삼성전자(주) 서비스위탁업체인 삼성전자서비스(주) 기사 및 협력사 기사가 아닌 사람이 수리하여 고장발생시
  - 삼성전자사용설명서내에 "주의사항"을 지키지 않아 고장발생시
- 3) 그 밖의 경우
  - 천재지변(낙뢰, 화재, 염해, 수해 등)에 의한 고장 발생시
  - 소모성 부품의 수명이 다한 경우 (배터리, 형광등, 헤드, 진동자, 램프류, 토너, 드럼, 리본 등)



**아하~ 사용설명서가 바로 돈버는 책임구나!**

혹시 고장이 아닌데 서비스를 요청하여 돈을 낭비하는건 아닌지? 소비자가 직접 고장을 확인하고 간단하게 조치해 보세요.

\* 본 제품은 대한민국에서만 사용하도록 만들어져 있으며, 해외에서는 품질을 보증하지 않습니다. (FOR KOREA UNIT STANDARD ONLY)

삼성전자주식회사  
<http://www.sec.co.kr>



SAMSUNG



**한국서비스품질 우수기업이란?**  
소비자의 의견이나 불만 또는 피해를 신속하고 정확히 처리하는 기업에 대하여 지식경제부에서 우수기업으로 인정해 주는 제도입니다.



# 안전을 위한 주의사항

사용자의 안전과 재산상의 손해 등을 막기 위한 내용입니다.  
아래의 내용을 잘 읽고 올바르게 사용해 주세요.

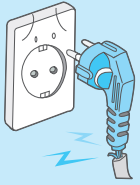
**본 제품은 220V를 정격전압으로 사용하는 제품입니다.**

**경고** 지시사항을 지키지 않았을 경우 사용자가 사망하거나 중상을 입을 수 있습니다.

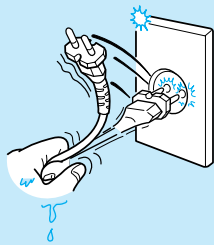
**주의** 지시사항을 지키지 않았을 경우 사용자의 부상이나 재산 피해가 발생할 수 있습니다.

## 경고

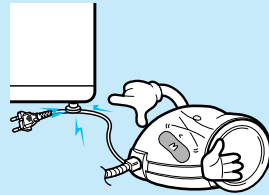
손상된 전원플러그나 코드, 헐거운 콘센트는 사용하지 마세요.  
⇒감전이나 화재의 위험이 있습니다.



전원코드 부분을 잡아당기거나 젖은손으로 전원 플러그를 만지지 마세요.  
⇒감전의 위험이 있습니다.



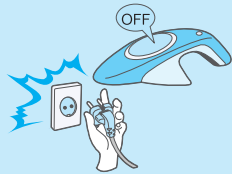
전원코드를 무리하게 구부리거나 무거운 물건에 눌러 망가지지 않도록 하세요.  
⇒감전이나 화재의 위험이 있습니다.



본 제품은 가정용이므로 가정 이외의 장소에서는 사용하지 마세요.  
⇒이상작동 및 제품이 파손될 수 있습니다.  
★ 옥외 청소 : 돌, 시멘트  
★ 당구장 : 초크가루  
★ 병원 : 무균실



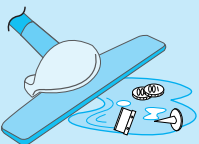
전원 플러그를 콘센트에서 뽑거나 꽂을 때는 호스(본체) 전원스위치를 먼저 끄고 손가락이 전원플러그 핀에 접촉되지 않도록 하세요.  
⇒화재나 감전의 위험이 있습니다.



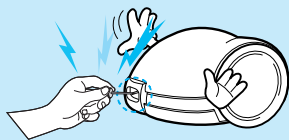
전원 플러그의 핀과 접촉부위에 먼지, 물 등이 묻어있으면 마른수건으로 잘 닦아주세요.  
⇒화재나 감전의 위험이 있습니다.



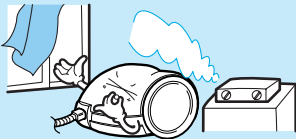
청소시 물이나 벤젠, 신나, 알코올 등의 휘발성 물질 및 칼날, 압정, 볼펜, 재, 토너가루 등을 흡입하지 마세요.  
⇒제품의 이상작동 및 장판의 손상과 감전이나 화재의 위험이 있습니다.



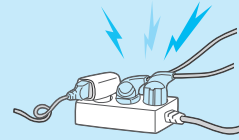
본체 또는 호스, 연장관의 전원 접점에 전기가 통하는 핀, 못 등의 물건을 손으로 잡고 넣지 마세요.  
⇒감전의 위험이 있습니다.



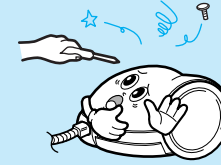
도시가스등 가스의 누출이 있을 때에는 콘센트에 손을 접촉하지 말고 창문을 열어 환기 시키세요.  
⇒폭발이나 화재의 위험이 있습니다.



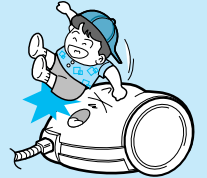
한개의 콘센트에 여러 제품의 전원플러그를 동시에 꽂아 사용하지 마세요.  
⇒콘센트 발열로 화재의 위험이 있습니다.



제품은 수리기사 이외에는 절대로 분해하거나 개조하지 마세요.  
전원코드가 파손된 경우에는 제조사나 서비스센터의 유자격 수리기사를 통해 코드를 교환하세요.  
⇒이상작동 및 감전의 위험이 있습니다.



본체에 올라타거나 심한 충격을 주지 마세요.  
연장관을 청소 이외의 목적으로 사용하지 마세요.  
⇒신체 상해 및 제품이 파손될 수 있습니다.



## 주의

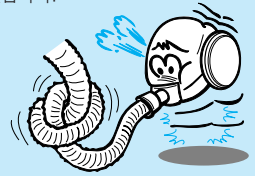
본체 외관을 손질할 때는 전원 플러그를 뽑은 후 마른 헝겊으로 닦아 주시고 물세척 및 각종 세제를 사용하지 마세요.  
(아래표 참조)  
⇒만약 본체 내부로 물 등이 들어가 제품 동작에 이상이 발생된 경우에 본체 전원 스위치를 끄고 전원 플러그를 뽑은 후 서비스 센터에 문의하세요.



전원코드는 노란색 표시이상 빼내지 마시고 감을 때에는 반드시 한손으로 잡으면서 잡아주세요.  
⇒전원코드가 손상될 수 있고 플러그가 튀어올라 상처를 입거나 주변의 물건이 상할 수 있습니다.



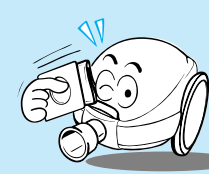
청소시 바람이 나오는 배기구나 먼지를 빨아 들이는 흡입구가 막힌 상태로 청소하지 마세요.  
⇒본체의 과열로 고장 및 화재위험이 있습니다.



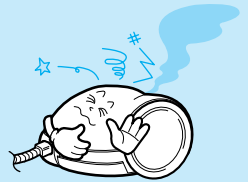
물세척 가능한 부속품을 손질할 때는 알칼리성 세제, 산성, 공업용 세제, 방항제, 초산류 등을 사용하지 마세요. (아래표 참조)  
⇒플라스틱 파손, 변형, 변색, 인쇄 지워짐 등 손상이 발생 될 수 있습니다.

물세척 가능한 부속품	먼지모토, 본체먼지통 (재용모델만 해당)
사용가능	중성 주방용 세제제
사용불가능	알칼리성 락스, 광택이세제 등
불가능	산성 파라핀오일, 유화제 등
세제	공업용세제 NV-1, PB-1, 울타, 알콜, 아세톤, 벤젠, 신나 등
방항제	Spray 방항제 (커피향, 허브향 등)
	OIL류 동물성 오일, 식물성 오일
기타	식용으로 사용되는 초산, 식초, 빙초산 등

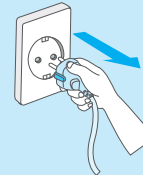
먼지통투를 반드시 끼우고 사용하세요.  
(본체먼지통 적용모델 제외)  
⇒본체 내부에 있는 모터에 먼지가 들어가면 파손될 수 있습니다.



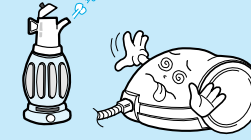
청소기에서 이상한 소리, 냄새, 연기가 나면 즉시 전원플러그를 뽑고 서비스 센터로 연락하세요.  
⇒화재나 감전의 위험이 있습니다.



오랫동안 사용하지 않을 때에는 전원플러그를 뽑아 주세요.  
⇒물이 들어가거나 먼지가 쌓여 발열, 발화 등에 의해 감전 및 화재가 발생할 수 있습니다.



난로 등과 같은 열기구와 가까운곳에서 청소기를 사용하거나 보관하지 마세요.  
가연성 스프레이, 인화성 물질등을 청소기와 가까운 곳에서 사용하거나 보관하지 마세요.  
⇒화재 및 제품에 변형이 일어날수도 있습니다.

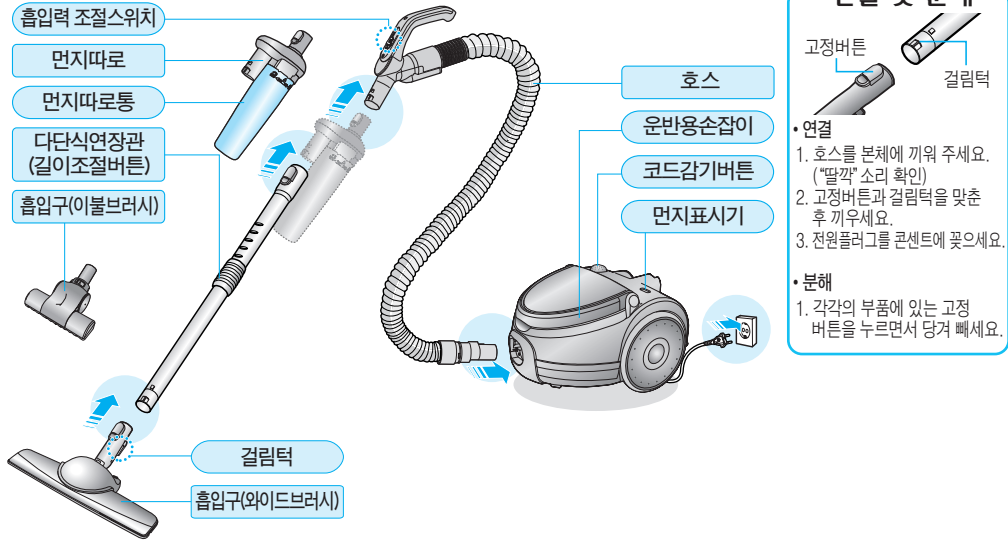


자외선 기능이 있는 모델의 경우 살균 램프를 직접적으로 오래 보지 마세요.  
⇒눈에 유해할 수 있습니다.  
먼지따로를 채용한 모델의 경우 화장지 묻지, 젓가락, 긴실, 이쑤시개 등을 흡입 하지 마세요.  
⇒먼지걸름망이 막힐 수 있습니다.



※ 본 청소기는 220V 전용이므로 110V에 사용할 경우 승압용 변압기(3KVA이상)를 구입하여 사용하세요.

## 각 부분의 이름 및 연결 방법



**연결 및 분해**

**·연결**  
1. 호스를 본체에 끼워 주세요. ('딸깍' 소리 확인)  
2. 고정버튼과 걸림턱을 맞춘 후 끼우세요.  
3. 전원플러그를 콘센트에 꽂으세요.

**·분해**  
1. 각각의 부품에 있는 고정버튼을 누르면서 당겨 빼세요.

## 전원코드 감는방법 코드감기버튼

●코드감기 버튼을 누르면 자동으로 코드가 감깁니다.  
- 전원코드가 튀어올라 다칠 수 있으니 반드시 한손으로 전원코드를 잡고 '코드감기 버튼'을 누르세요.  
- 코드가 잘 감기지 않으면 1~2M 정도 뻗 후 다시 '코드감기 버튼'을 누르세요.

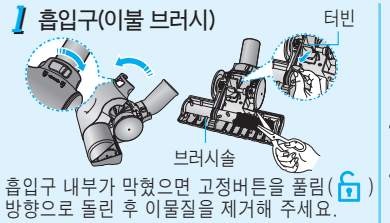
## 청소기 보관방법 걸림턱

●본체를 세운 후 흡입구의 걸림턱을 보관용홈 또는 밀면홈에 끼우세요.  
●본체가 넘어질 수 있으니 다단식 연장관 길이를 줄여 보관하세요.

## 청소기 손질하기

### 막힌부위 청소방법

●사용중 막히는것을 방지하기 위해서는 이쑤시개, 칼날, 양말등 크거나 날카로운 이물질을 빨아들이지 마세요.  
●사용중 청소기가 막히면 흡입력이 약해지고 떨리는 소리가 날 수 있으니 막힌곳을 손질해 주세요.  
※사용중 터빈에 이물질이 걸리면 브러시솔이 회전하지 않으니 손질해 주세요.

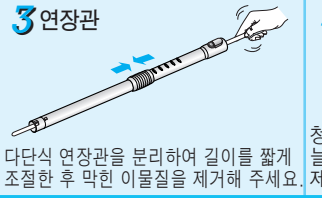


1 흡입구(이블 브러시)  
흡입구 내부가 막혔으면 고정버튼을 풀림(6) 방향으로 돌린 후 이물질을 제거해 주세요.



이블브러시를 호스손잡이 (흡입력 조절스위치)에 끼워 사용할 수도 있습니다.

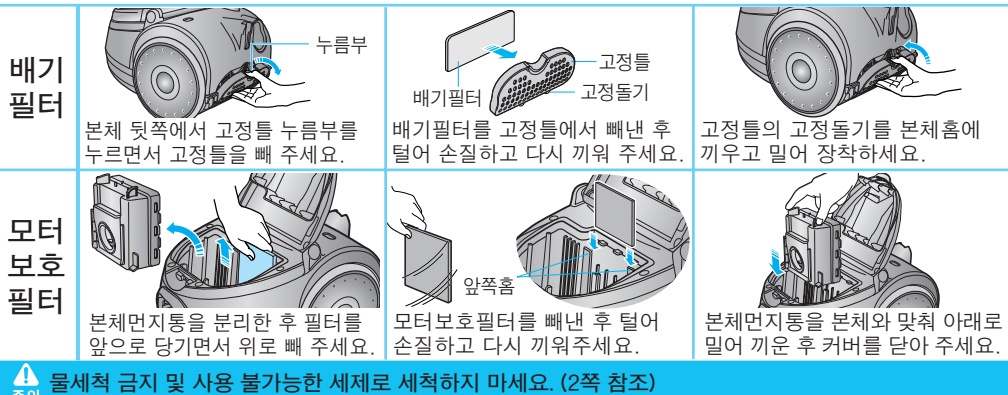
주의 침구류 이외의 장소에서 사용하지 마세요. 이물질을 제거할 때 브러시솔이 손상되지 않도록 주의하세요.



주의 흡입구가 막혔을 때 너무 무리하게 제거하려다 호스가 찢어질 수도 있으니 제거가 안되면 서비스 센터에 문의하세요.

## 필터 청소방법

●본체먼지통을 손질해도 흡입력이 약할때에는 필터를 손질하거나 교환해 주세요.



주의 물세척 금지 및 사용 불가능한 세제로 세척하지 마세요. (2쪽 참조)

## 부속품 ※부속품을 구입하실 때는 삼성전자 서비스 센터에 문의한 후 구입하세요.

	다단식연장관 길이조절 버튼을 밀거나 당기면서 연장관 길이를 조절하세요.		호스 호스의 손잡이를 잡고 청소하면서 흡입력을 조절하거나 청소기를 끄거나 켤때 사용합니다.		흡입구(이블브러시) 이블이나 카페트등 침구류에 쌓인 먼지(애완동물 털등)를 흡입합니다.
	스폰지(보조) 본체먼지통 안에 있는 스폰지가 찢어지거나 낡아지면 교체하여 사용하세요.		-틈새용 흡입구 : 창틀홈, 틈새, 구석 등의 작은 먼지를 청소할 때. -솔모양 흡입구 : 커튼, 가구, 소파 등의 작은 먼지를 청소할 때.		본체먼지통 청소기 안에 장착되어 있으며 흡입된 먼지를 모아줍니다.
	먼지따로 먼지따로를 끼우고 청소하시면 더욱 편리합니다.		흡입구(와이드브러시) 넓은 면적의 먼지를 한번에 흡입합니다.		

## 청소기 사용하기

### 청소기 사용방법 흡입력 조절스위치

1. 켜기  
흡입력 조절스위치를 밀어 올리면서 흡입력 세기를 맞추어 사용하세요.  
2. 끄기  
흡입력 조절 스위치를 '정지' 위치로 내리세요.  
●흡입력이 강해 흡입구가 잘 밀리지 않을때에는 흡입력 조절스위치를 약하게 조절하세요.

### 틈새용/솔모양 흡입구 사용방법

●틈새용/솔모양 흡입구를 다단식 연장관이나 손잡이에 밀어 끼워 사용하시고 빨 때는 잡아당겨 빼 주세요.  
-사용후에는 분실되지 않도록 잘 보관하세요.

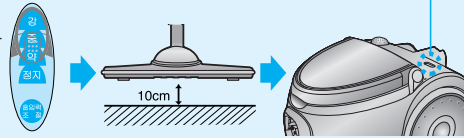
### 먼지따로 비우는 방법

먼지따로통을 왼쪽으로 돌려 뺀 후 먼지를 버려주시고 오른쪽으로 돌려 고정시키세요. (6쪽 참조)

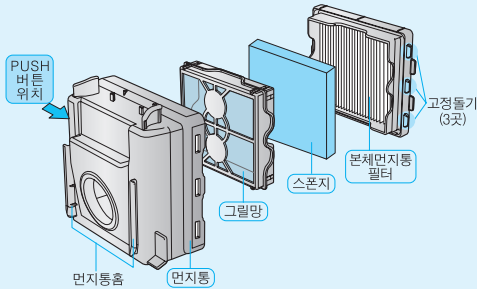


## 본체먼지통 청소방법

- 청소기가 막히지 않았는데 아래와 같은 경우에는 본체먼지통 내부부품을 손질해 주세요.
- 청소 도중에 흡입력이 현저히 약해질 경우.
- 청소 도중에 청소기에서 떨리는 소리가 나면서 먼지표시기가 붉은색으로 바뀔 경우.
- 흡입구가 바닥(푹신한 매트, 이불 등) 달라 붙어 떨리는 소리가 날 경우.
  - ↳ 흡입력을 “강”으로 선택하고 흡입구를 평평한 바닥 (장판, 마루 등)에서 10cm 정도 띄웠을 때 먼지표시기가 붉은색으로 바뀌면 손질해 주세요.
  - ↳ 붉은색으로 바뀌지 않으면 정상이므로 흡입구가 바닥에 달라 붙지 않게 흡입력을 조절하면서 사용하세요.



## 본체먼지통 내부부품 구조



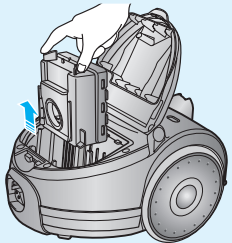
## 본체먼지통/먼지따로 손질시 주의사항

- 전자레인지 및 화기 근처에서 말리지 마세요.
- 세탁기에 넣어 세척하거나 사용 불가능한 세제로 세척하지 마세요. (2쪽 참조)
- 그릴망을 너무 세게 손질하면 찢어질 수 있으니 솔로 부드럽게 씻어주세요.
- 세척 후에는 그늘에서 완전히 말린 후 사용하세요.
  - 완전 건조가 안된 상태에서 사용하면
    - 습기 또는 물기가 모터내부로 흡입되어 고장 원인이 됩니다.
    - 빨아들인 먼지와 물기가 엉겨붙어 흡입력이 급속히 저하 됩니다.
    - 본체먼지통에서 냄새가 날수도 있습니다.
- 햇빛에 장시간 말릴경우 부품이 변형되거나 변색될 수 있으니 그늘에서 말려 주세요.

## 본체먼지통 분해 및 청소방법

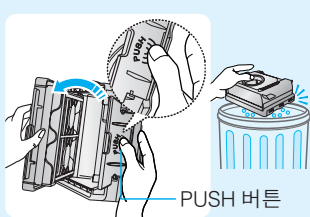
● 솔을 사용하신 후에는 본체먼지통 보관위치에 끼워 보관하세요.

### 1 본체먼지통 빼기



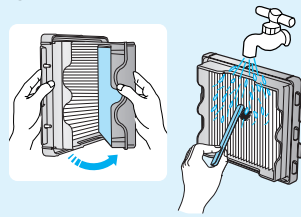
덮개를 열고 본체먼지통을 올려 빼주세요.

### 2 먼지통 분해



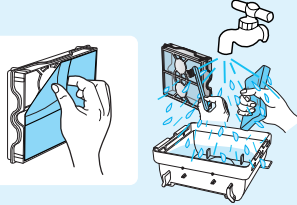
PUSH버튼을 눌러 필터부분을 분리한 후 먼지통의 큰 먼지를 버려주세요.

### 3 필터 분해



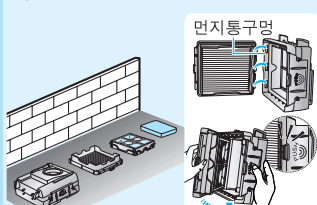
필터와 그릴망을 분리한 후 솔을 이용하여 필터에 막힌 먼지를 물로 씻으면서 손질해 주세요.

### 4 스펀지 분해



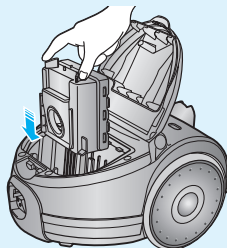
그릴망에서 스펀지를 꺼낸 후 그릴망, 스펀지, 먼지통을 물로 씻으면서 손질해 주세요.

### 5 말리기 및 조립



그늘에서 완전히 말린 후 본체먼지통 내부 부품을 분해 반대 순서로 조립해 주세요.

### 6 본체먼지통 조립



먼지통 홈을 본체와 맞춰 아래로 밀어 끼운 후 커버를 닫아 주세요.

## 먼지따로 청소방법

### 먼지따로 내부구조

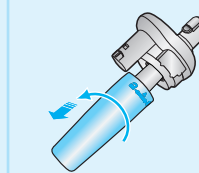


### 1 손잡이, 연장관 분리



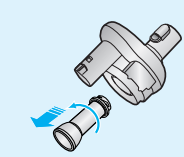
고정버튼을 누르면서 손잡이(호스)와 연장관을 분리시켜 주세요.

### 2 먼지따로통 분해



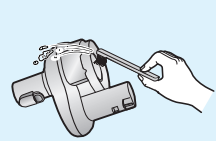
먼지따로통을 왼쪽으로 돌려 빼 주세요.

### 3 그릴필터 분해



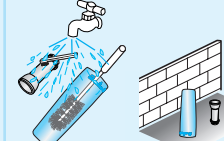
그릴필터를 왼쪽으로 돌리면서 빼 주세요.

### 4 먼지걸름망 손질



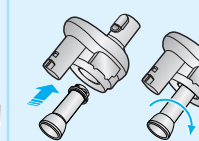
엉켜있는 이물질을 깨끗이 제거해 주세요.

### 5 세척 및 말리기



먼지따로통과 그릴필터를 물로 깨끗이 씻은 후 그늘에서 완전히 말려 주세요.

### 6 그릴필터 조립



그릴필터를 먼지걸름망에 끼우면서 오른쪽으로 완전히 돌려주세요.

### 7 먼지따로통 조립



먼지따로통의 ▲와 먼지걸름망의 왼쪽돌기를 맞춰 끼운 후 오른쪽으로 딸각 소리가 날때까지 돌려 고정시켜주세요.

⚠ 주의 물세척만 가능하며 사용 불가능한 세제로 세척하지 마세요. (2쪽 참조)

## 고장신고 전에

\* 고장이 아닌경우 서비스를 요청하면 요금을 받게 되므로 사용설명서를 읽어주세요.

### 안 동작이 안돼요?

- 전원코드가 콘센트에 빠져 있거나 불안전하게 꽂혀있나 확인하세요.
  - ↳ 전원코드를 콘센트에 확실하게 꽂아 주세요.
- 본체에 호스가 확실하게 꽂혀있나 확인하세요.
  - ↳ 본체에서 호스를 분리 후 다시 한번 확실하게 꽂아 주세요.
- 전압이 220V인지 확인하세요.
  - ↳ 만약 110V일 경우에는 승압변압기 (3KVA 이상)를 구입하여 사용해 주세요.
- 콘센트에 전기가 들어오는지 확인하세요.
  - ↳ 다른 가전제품을 콘센트에 꽂아 전기가 들어오는지 확인하세요.

### 안 사용중에 갑자기 멈추요?

- 이 제품에는 모터 과열방지 보호장치가 있어 아래의 경우가 발생될 때 제품이 일시적으로 멈출 수 있습니다.
  - 본체먼지통에 먼지가 가득차있을때 청소기를 동작시킨 경우.
  - 흡입구가 막힌 상태로 청소기를 동작시킨 경우.
  - 틸트용 흡입구를 장시간 동작시킨 경우.
- ↳ 이럴때는 전원코드를 콘센트에서 뽑은 후 본체먼지통 및 스펀지를 손질해 주시고 흡입구의 막힌 곳을 뚫어 주고 2시간 정도 기다렸다가 다시 사용하세요. (주위 온도에 따라 달라질 수 있습니다.)

### 안 갑자기 흡입력이 약해지고 떨리는 소리가 나요?

- 흡입구, 호스, 연장관이 큰 이물질에 막혔거나 본체먼지통에 먼지가 꽂차있는지 확인하세요.
  - ↳ 막혀 있으면 나무젓가락 등으로 큰 이물질을 빼 주고 본체먼지통 및 스펀지를 손질해 주세요.
  - ↳ 본체먼지통 손질 후 잘못 조립되면 흡입력이 떨어지거나 청소기에 장착이 안될 수 있으니 정확히 조립하세요.
- 배기/모터보호필터가 더러워졌으면 4쪽을 참조하여 손질하세요.

### 안 전원코드가 잘 감기지 않거나 완전히 안 나오요?

- ↳ 이럴때는 전원코드가 꼬였나 확인하시고 전원코드를 꼬집어 내었다가 다시 감아 주시고 만약 안 나올때는 내부에서 엉켜 안빠지는 경우가 있으니 이럴때는 전원코드를 세게 당겨 빼 주세요. 특히 겨울철에는 주위온도로 인해 코드가 굳어지므로 코드가 안나오거나 안 감길 수 있으나, 제품을 동작시키면 코드가 잘 동작 됩니다.

### 안 먼지따로가 이상해요?

- 먼지따로통안에 딱딱한 이물질(모래, 구슬, 돌등)이 들어 있으면 '딸그락' 거리는 소음의 원인이 되므로 먼지따로통을 비워 주세요.
- 먼지따로통 또는 먼지걸름망에 화장지물티, 간식, 머리카락 등이 엉켜있으면 먼지의 회전이 원활하지 않으니 손질해 주세요.