

제품규격 모델명: VC-MCJ810			
전 원	단상 AC 220V 60Hz	코 드	1.0mm 비닐캡 타이어코드 길이 6m
본체무게	4.7kg	본체크기	폭260mm×길이 350mm×높이226mm
소비전력	1050W	흡 입 력	540W



삼성Cyclone청소기

VC-MCJ810

삼성전자주식회사 ■ 주 소 : 광주광역시 광산구 오선동 271번지
 ■ 제 조 원 : 삼성광주전자주식회사



서비스센터 대표번호

전국 어디서나 1588-3366

제품 모델명, 고장상태, 연락처를 정확히 알려 주시면 고객 여러분의 궁금증을 언제나 친절하게 상담, 빠른 서비스를 제공합니다.



고객상담실
02-541-3000 080-022-3000



인터넷 홈페이지
<http://www.sec.co.kr>

제 품 보 증 서

서비스에
대하여

제 품 명	모 델 명
구 입 일	년 월 일 SERIAL NO.
구 입 대리점	판 매 금 액

청소기의
제품 보증기간은 **1년**
부품보증기간은 5년입니다.

- 저희 삼성전자에서는 품목별 소비자피해보상규정(재정경제부 고시 제2000-21호)에 따라 아래와 같이 제품에 대한 보증을 실시합니다.
- 서비스 요청시 삼성전자서비스(주) 또는 지정된 협력사에서 서비스를 합니다.
- 보상여부 및 내용등은 요구일로부터 7일 이내에, 피해보상은 통보일로부터 14일 이내에 해결하여 드립니다.

무상서비스

※ 일반 제품을 영업용으로 전환하여 사용할 경우 보증기간은 반으로 단축 적용됩니다.

소비자 피해 유형	보 상 내 역	
	품질보증기간 이내	품질보증기간 이후
장생인 사용 상태에서 발생한 성능, 기능상의 하자로 고장 발생시	구입후 10일 이내에 중요한 수리를 요할 때	제품교환 또는 구입가 환불
	구입후 1개월 이내에 중요한 수리를 요할 때	제품교환 또는 무상수리
	제품구입시 운송과정 및 제품설치중 발생한 피해	구입가 환불
	고장된 제품이 1개월 이내에 중요한 수리를 요하는 고장발생	구입가 환불
	교환불가능시	무상수리
수리 가능	동일 하자로 3회까지 고장 발생시	무상수리
	동일 하자로 4회째 고장 발생시	무상수리
	서로 다른 하자로 5회째 고장 발생시	무상수리
소비자가 수리 의뢰한 제품을 세입자가 분실한 경우	제품교환 또는 구입가 환불	정액 감가상각금액에 10%를 가산하여 환불
부품보증기간 이내 수리를 부품을 보유하고 있지 않아 수리가 불가능한 경우	무상수리 금액 정수후 제품교환	정액 감가상각후 환불
수리용 부품은 있으나 수리 불가능시	무상수리	정액 감가상각후 환불
소비자의 고의, 과실로 인한 고장인 경우	수리가 불가능한 경우	유상수리
	수리가 가능한 경우	유상수리

유상서비스

고장이 아닌 경우 서비스를 요청하면 요금을 받게 되므로 반드시 사용설명서를 읽어 주세요.

① 기구세척, 조정, 사용방법 등은 제품고장이 아닙니다. (수리가 불가능한 경우 별도 기준에 준함)

· 사용설명서 및 분해하지 않고 간단한 조정시 · 외부안테나 및 유선신호 관련 서비스 요청시 · 판매점에서 부실하게 설치해 주어 재 설치시 · 제품 내부에 먼지 세척 및 이물 제거시	2회부터 유료 1회 무상
· 제품의 이동, 이사 등으로 인한 설치 부실건 · 구입시 고객요구로 설치한 후 재 설치시 · 소비자 설치 미숙으로 재 설치할 경우 · 헤드세척 및 이물투입 서비스 요청시 · 네트워크 및 타사 프로그램 사용설명	1회부터 유상

② 소비자 과실로 고장인 경우

- 소비자의 취급 부주의 및 잘못된 수리로 고장 발생시
- 전기용량을 틀리게 사용하여 고장이 발생된 경우
- 설치후 이동시 떨어뜨림 등에 의한 고장, 발생된 경우
- 당사에서 미지정된 소모품, 옵션품 사용으로 고장 발생시
- 삼성전자(주) 서비스위탁업체인 삼성전자서비스(주) 기사 및 협력사 기사가 아닌 사람이 수리하여 고장발생시

③ 그 밖의 경우

- 천재지변(화재, 염해, 수해 등)에 의한 고장 발생시
- 소모성 부품의 수명이 다한 경우 (배터리, 할광등, 헤드, 진동자, 램프류, 토너, 드럼, 리본 등)



이 품질보증서는 대한민국에서만 적용이 되며, 해외에서는 적용을 받으실 수 없습니다.



**아하~ 사용설명서가 바로
돈버는 책임구나!**

혹시 고장이 아닌데 서비스를 요청하여 돈을 낭비하는건 아닌지? 소비자가 직접 고장을 확인하고 간단하게 조치해 보세요.

※ 본 제품은 대한민국에서만 사용하도록 만들어져 있으며, 해외에서는 품질을 보증하지 않습니다. (FOR KOREA UNIT STANDARD ONLY)



[한국A/S 우수기업]
국가기관인 산업자원부 기술표준원에서 소비자에 대한 품질정보나 고객센터가 우수한 기업임을 인증하는 마크입니다.



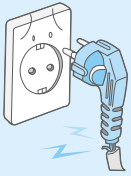
안전을 위한 주의사항

사용자의 안전과 재산상의 손해 등을 막기 위한 내용입니다.
아래의 내용을 잘 읽고 올바르게 사용해 주세요.

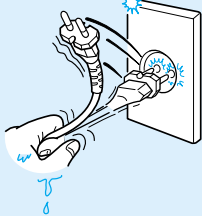
- ⚠ 경고 : 표시 내용을 지키지 않으면 사람이 사망하거나 중상을 입을 가능성이 있습니다.
- ! 주의 : 표시 내용을 지키지 않으면 사람이 부상을 입거나 제품 손상이 발생 될 가능성이 있습니다.

⚠ 경고

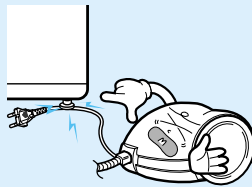
• 손상된 전원플러그나 코드, 헐거운 콘센트는 사용하지 마세요.
⇒감전이나 화재의 위험이 있습니다.



• 전원코드 부분을 잡아당기거나 젖은손으로 전원 플러그를 만지지 마세요.
⇒감전의 위험이 있습니다.



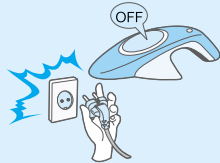
• 전원코드를 무리하게 구부리거나 무거운 물건에 눌러 망가지지 않도록 하세요.
⇒감전이나 화재의 위험이 있습니다.



• 본체 외관을 손질할때는 전원 플러그를 뽑은 후 마른 헝겊으로 닦아 주시고 물을 직접 뿌리거나 벤젠, 신나, 알코올 등 휘발성 물질로 닦지마세요.
⇒만약 본체 내부로 물 등이 들어가 제품 동작에 이상이 발생된 경우에 본체 전원 스위치를 끄고 전원플러그를 뽑은 후 서비스 센터에 문의하세요.



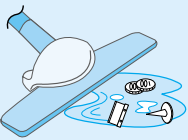
• 전원 플러그를 콘센트에서 뽑거나 꽂을때는 호스(본체) 전원스위치를 먼저 끄고 손가락이 전원플러그 핀에 접촉되지 않도록 하세요.
⇒화재나 감전의 위험이 있습니다.



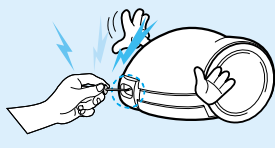
• 전원 플러그의 핀과 접촉부위에 먼지, 물 등이 묻어있으면 마른수건으로 잘 닦아주세요.
⇒화재나 감전의 위험이 있습니다.



• 청소시 물이나 벤젠, 신나, 알코올 등의 휘발성 물질 및 갈날, 압정, 불씨, 재, 토너가루 등을 흡입하지 마세요.
⇒제품의 이상작동 및 장판의 손상과 감전이나 화재의 위험이 있습니다.



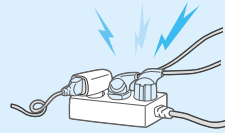
• 본체 또는 호스, 연장관의 전원 접점에 전기가 통하는 핀, 못 등의 물건을 손으로 잡고 넣지 마세요.
⇒감전의 위험이 있습니다.



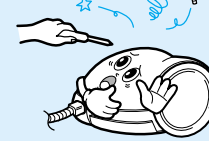
• 도시가스등 가스의 누출이 있을때에는 콘센트에 손을 접촉하지 말고 창문을 열어 환기 시키세요.
⇒폭발이나 화재의 위험이 있습니다.



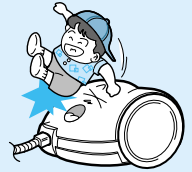
• 한개의 콘센트에 여러 제품의 전원플러그를 동시에 꽂아 사용하지 마세요.
⇒콘센트 발열로 화재의 위험이 있습니다.



• 제품은 수리기사 이외에는 절대로 분해하거나 개조하지 마세요.
• 전원코드가 파손된 경우에는 제조사나 서비스센터의 유자격 수리기사를 통해 코드를 교환하세요.
⇒이상작동 및 감전의 위험이 있습니다.

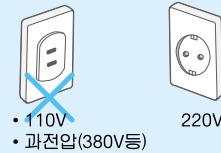


• 본체에 올라타거나 심한 충격을 주지 마세요.
• 연장관을 청소 이외의 목적으로 사용하지 마세요.
⇒신체 상해 및 제품이 파손될 수 있습니다.



! 주의

• 본 청소기는 교류 220V 이외에는 사용하지 마세요.
⇒제품 파손 및 화재 위험이 있습니다.



• 본 제품은 가정용이므로 가정 이외의 장소에서는 사용하지 마세요.
⇒이상작동 및 제품이 파손될 수 있습니다.
★ 옥외 청소 : 돌, 시멘트
★ 당구장, 초크가루
★ 병원, 무균실



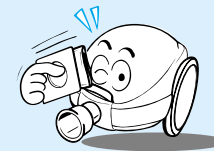
• 청소시 바람이 나오는 배기구나 먼지를 빨아 들이는 흡입구가 막힌 상태로 청소하지 마세요.
⇒본체의 과열로 고장 및 화재위험이 있습니다.



• 전원코드는 노란색 표시이상 빼내지 마시고 감을 때에는 반드시 한손으로 잡으면서 감아주세요.
⇒전원코드가 손상될 수 있고 플러그가 튀어올라 상처를 입거나 주변의 물건이 상할 수 있습니다.



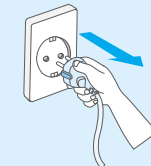
• 먼지봉투를 반드시 끼우고 사용하세요. (백색 청소기 제외)
⇒본체 내부에 있는 모터에 먼지가 들어가면 파손될 수 있습니다.



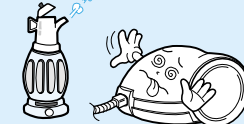
• 청소기에서 이상한 소리, 냄새, 연기가 나면 즉시 전원플러그를 뽑고 서비스 센터로 연락하세요.
⇒화재나 감전의 위험이 있습니다.



• 오랫동안 사용하지 않을때에는 전원플러그를 뽑아 주세요.
⇒물이 들어가거나 먼지가 쌓여 발열, 발화 등에 의해 감전 및 화재가 발생할 수 있습니다.



• 난로 등과 같은 열기구와 가까운곳에서 청소기를 사용하거나 보관하지 마세요.
• 가연성 스프레이, 인화성 물질등을 청소기와 가까운 곳에서 사용하거나 보관하지 마세요.
⇒화재 및 제품에 변형이 일어날수도 있습니다.

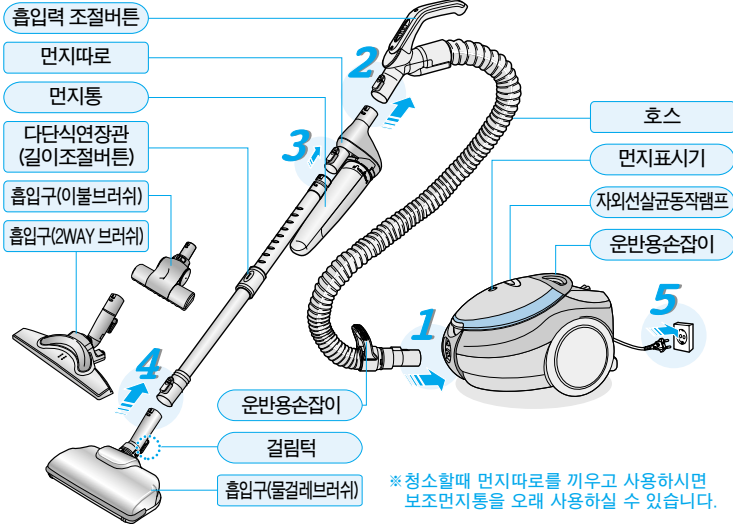


• 자외선 기능이 있는 모델의 경우 살균 램프를 직접적으로 오래 보지 마세요.
⇒눈에 유해할 수 있습니다.
• 먼지따로를 채용한 모델의 경우 화장지 먼지, 젓가락, 긴실, 이쑤시개 등을 흡입 하지 마세요.
⇒먼지걸름량이 막힐 수 있습니다.



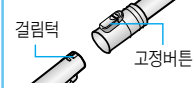
※ 본 청소기는 220V 전용이므로 110V에 사용할 경우 승압용 변압기(3KVA이상)를 구입하여 사용하세요.

각 부분의 이름 및 연결 방법



※ 청소할때 먼지따로를 끼우고 사용하시면 보조먼지통을 오래 사용하실 수 있습니다.

연결 및 분해



- 연결
1 호스를 본체에 끼워 주세요. ("딸깍" 소리 확인)
2 3 4 고정버튼과 걸림턱을 맞춘 후 끼우세요.
5 전원코드를 플러그에 꽂으세요.
- 분해
1 2 3 4 부품에 있는 고정버튼을 누르면서 당겨 빼세요.

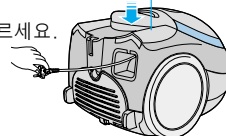
자외선살균동작램프

- 전원플러그를 콘센트에 꽂으면 정지상태에서도 살균램프가 켜져 본체 내부를 살균합니다.
- 살균램프를 직접적으로 오래 보면 눈에 유해할 수 있으니 쳐다보지 마세요.

전원코드 감는방법

코드감기버튼

- 코드감기 버튼을 누르면 자동으로 코드가 감깁니다.
- 전원코드가 튀어올라 다칠 수 있으니 반드시 한손으로 전원코드를 잡고 '코드감기 버튼'을 누르세요.
- 코드가 잘 감기지 않으면 1~2m 정도 뻗 후 다시 '코드감기 버튼'을 누르세요.



청소기 보관방법

걸림턱

- 보관할때는 흡입구의 걸림턱을 보관용홈 또는 밀면홈에 끼우세요.
- 본체가 넘어질 수 있으니 다단식 연장관 길이를 줄여 보관하세요.



청소기 손질하기

- 사용도중 막히는것을 방지하기 위해서는 이쑤시개, 칼날, 양말등 크거나 날카로운 이물질을 빨아들이지 마세요.
- 사용중 청소기가 막히면 흡입력이 약해지고 떨리는 소리가 날 수 있으니 막힌곳을 손질해 주세요.

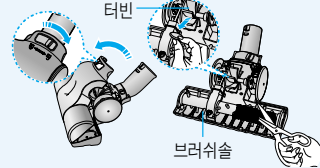
막힌부위 청소방법

※ 사용중 터빈에 이물질이 걸리면 브러시축이 회전하지 않으니 손질해 주세요.

1 흡입구(이불 브러쉬)



흡입구가 막혔으면 이물질을 깨끗이 제거해 주세요.

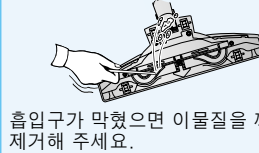


흡입구 내부가 막혔으면 고정버튼을 풀림(6) 방향으로 돌린 후 이물질을 제거해 주세요.



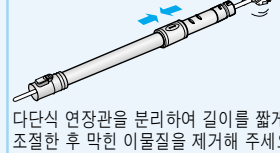
• 손질한 후 덮개와 몸체 앞부분을 맞춘 후 덮개를 닫아주세요.
• 덮개를 닫은 후 반드시 고정버튼을 잠금(6) 방향으로 돌려 주세요.

2 흡입구(2WAY 브러쉬)



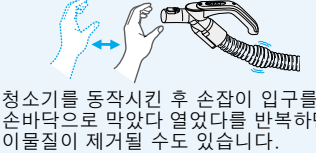
흡입구가 막혔으면 이물질을 깨끗이 제거해 주세요.

3 연장관



다단식 연장관을 분리하여 길이를 짧게 조절한 후 막힌 이물질을 제거해 주세요.

4 호스

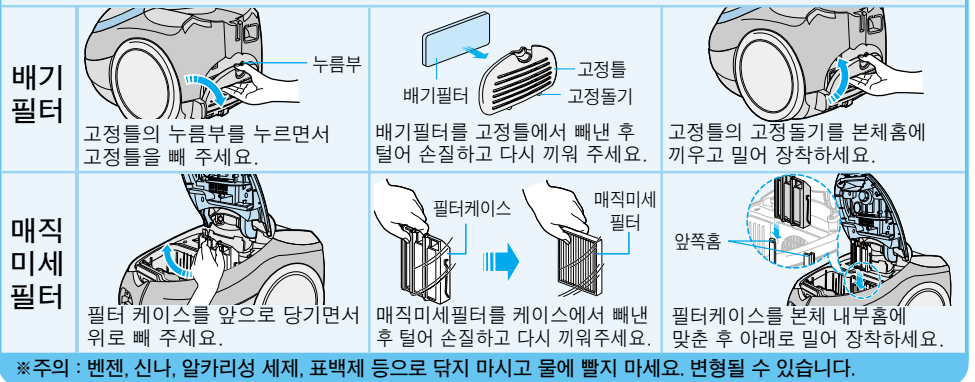


청소기를 동작시킨 후 손잡이 입구를 손바닥으로 막았다 열었다를 반복하면 이물질이 제거될 수도 있습니다.

※ 주의 : 호스가 막혔을 때 너무 무리하게 제거하려다 호스가 찢어질 수도 있으니 제거가 안되면 서비스 센터에 문의하세요.

필터 청소방법

• 보조먼지통을 손질해도 흡입력이 약할때에는 필터를 손질하거나 교환해 주세요.



※ 주의 : 벤젠, 신나, 알카리성 세제, 표백제 등으로 닦지 마시고 물에 빨지 마세요. 변형될 수 있습니다.

부속품

※ 부속품을 구입하실 때는 삼성전자 서비스 센터에 문의한 후 구입하세요.

<p>다단식연장관 길이조절 버튼을 밀거나 당기면서 연장관 길이를 조절하세요.</p> <p>스폰지(보조) 보조먼지통 안에 있는 스폰지가 찢어지거나 낡아지면 교체하여 사용하세요.</p> <p>먼지따로 빨아들이는 이물질 중 큰 이물질은 먼지통에서 걸러주고 미세먼지만 본체 내부의 보조먼지통으로 흡입됩니다.</p>	<p>호스 호스의 손잡이를 잡고 청소하면서 흡입력을 조절하거나 청소기를 끄거나 결때 사용합니다.</p> <p>- 틈새용 흡입구: 창틀홈, 틈새, 구석 등의 작은 먼지를 청소할때.</p> <p>- 솔모양 흡입구: 커튼, 가구, 소파 등의 작은 먼지를 청소할때.</p>	<p>흡입구(2WAY 브러쉬) 흡입구가 2개! 국내 최초 2WAY 브러쉬로 넓은 면적도 효율적으로 청소합니다.</p> <p>보조먼지통 청소기 안에 장착되어 있으며 미세먼지를 걸러줍니다.</p> <p>물걸레브러쉬 포장박스 물걸레브러쉬 설명서 걸레 (VW-40)</p>
--	---	---

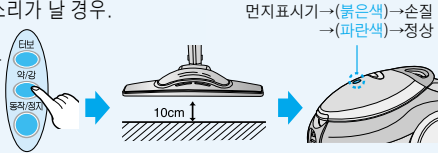
청소기 사용하기

청소기 사용방법 (흡입력 조절버튼) 틈새용/솔모양 흡입구 사용방법 먼지통 비우는 방법

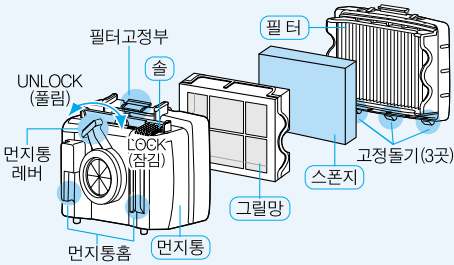
<p>1. 터보 버튼을 누를때 부터 약10초정도 최대흡입력으로 청소할 수 있으며 터보 동작후 이전 상태로 복귀합니다.</p> <p>2. 약/강 버튼을 누를때 마다 흡입력 세기가 약/강으로 반복됩니다.</p> <p>3. 동작/정지 버튼을 누르면 동작되고 다시 누르면 정지됩니다. ※ 흡입력이 강해 흡입구가 잘 밀리지 않을때에는 흡입력 조절버튼을 약으로 조절하세요.</p>	<p>• 틈새용/솔모양 흡입구를 연장관 끝에 밀어 끼우고 빨 때는 고정버튼을 누르면서 빼주세요.</p> <p>- 사용 후에는 본실되지 않도록 잘 보관하세요.</p>	<p>먼지통을 왼쪽으로 돌려 뺀 후 먼지를 버려주시고 오른쪽으로 돌려 고정시키세요. (6쪽 참조)</p>
---	---	--

보조먼지통 청소방법

- 청소기가 막히지 않았는데 아래와 같은 경우에는 보조먼지통 내부부품을 손질해 주세요.
- 청소 도중에 흡입력이 현저히 약해질 경우.
- 청소 도중에 청소기에서 떨리는 소리가 나면서 먼지표시기가 붉은색으로 바뀔 경우.
- 흡입구가 바닥에(폭신한 매트, 이불 등) 달라 붙어 떨리는 소리가 날 경우.
 - ▷ 흡입력을 "강"으로 선택하고 흡입구를 평평한 바닥(장판, 마루 등)에서 10cm 정도 띄웠을 때 먼지표시기가 붉은색으로 바뀌면 손질해 주세요.
 - ▷ 붉은색으로 바뀌지 않으면 정상이므로 흡입구가 바닥에 달라 붙지 않게 흡입력을 조절하면서 사용하세요.



보조먼지통 내부부품 구조



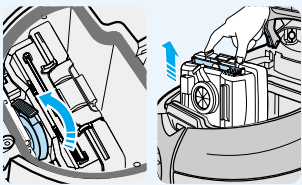
보조먼지통/먼지따로 손질시 주의사항

- 전라제인지 및 화기 근처에서 말리지 마세요.
- 세제 및 표백제로 세척하거나 세탁기에 넣어 세척하지 마세요.
- 그릴망을 너무 세게 손질하면 찢어질 수 있으니 솔로 부드럽게 씻어주세요.
- 세척 후에는 그늘에서 완전히 말린 후 사용하세요.
 - 완전 건조가 안된 상태에서 사용하면
 - 습기 또는 물기가 모터내부로 흡입되어 고장 원인이 됩니다.
 - 빨아들인 먼지와 물기가 엉겨붙어 흡입력이 급속히 저하 됩니다.
 - 보조먼지통에서 냄새가 날 수도 있습니다.
- 햇빛에 장시간 말릴 경우 부품이 변형되거나 변색될 수 있으니 그늘에서 말려 주세요.

보조먼지통 분해 및 청소방법

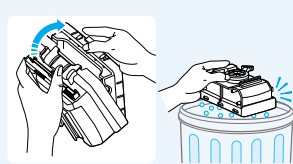
● 솔을 사용하신 후에는 보조먼지통 보관위치에 끼워 보관하세요.

1 보조먼지통 빼기



먼지통 레버를 반드시 풀림 (UNLOCK) 방향으로 돌린 후 보조먼지통을 빼주세요.

2 먼지통 분해



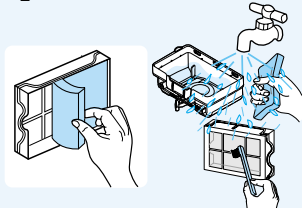
필터 고정부를 당기면서 먼지통과 분리한 후 먼지통의 큰 먼지통 버려주세요.

3 필터 분해



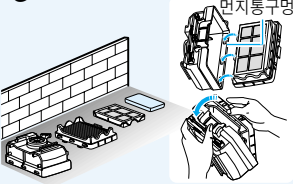
필터와 그릴망을 분리한 후 솔을 이용하여 필터에 막힌 먼지를 물로 씻으면서 손질해 주세요.

4 스폰지 분해



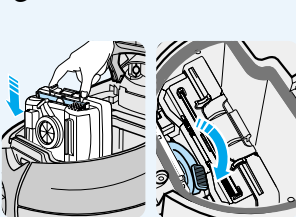
그릴망에서 스폰지를 꺼낸 후 그릴망, 스폰지, 먼지통을 물로 씻으면서 손질해 주세요.

5 말리기 및 조립



- 그늘에서 완전히 말린 후 보조먼지통 내부 부품을 분해 반대 순서로 조립해 주세요.
- 조립할 때 필터의 고정돌기를 먼지통 구멍에 끼운 후 조립하세요.

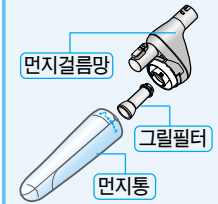
6 보조먼지통 조립



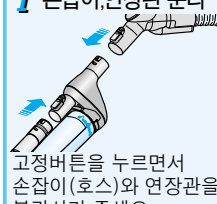
먼지통홈을 본체와 맞춰 아래로 밀어 끼우고 먼지통 레버를 반드시 잠김 (LOCK) 방향으로 돌려주세요.

먼지따로 청소방법

먼지따로 내부구조



1 손잡이, 연장관 분리



고정버튼을 누르면서 손잡이(호스)와 연장관을 분리시켜 주세요.

2 먼지통 분해



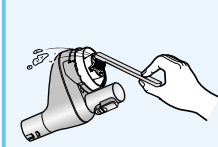
먼지통을 왼쪽으로 돌려 빼주세요.

3 그릴필터 분해



그릴필터를 왼쪽으로 돌려 빼주세요.

4 먼지걸름망 손질



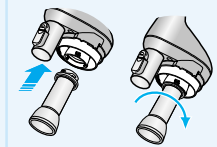
엉켜있는 이물질을 깨끗이 제거해 주세요.

5 세척 및 말리기



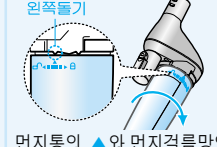
먼지통과 그릴필터를 물로 깨끗이 씻은 후 그늘에서 완전히 말려 주세요.

6 그릴필터 조립



그릴필터를 먼지걸름망에 끼우면서 오른쪽으로 완전히 돌려주세요.

7 먼지통 조립



먼지통의 ▲와 먼지걸름망의 왼쪽돌기를 맞춰 끼운 후 오른쪽으로 딸깍 소리가 날때까지 돌려 고정시켜주세요.

고장신고 전에

안 동작이 안되죠?

- 전원코드가 콘센트에 빠져 있거나 불안전하게 꽂혀있나 확인하세요.
 - ▷ 전원코드를 콘센트에 확실하게 꽂아 주세요.
- 본체에 호스가 확실하게 꽂혀있나 확인하세요.
 - ▷ 본체에서 호스를 분리 후 다시 한번 확실하게 꽂아 주세요.
- 전압이 220V인지 확인하세요.
 - ▷ 만약 110V일 경우에는 승압용변압기 (3kVA 이상)를 구입하여 사용해 주세요.
- 콘센트에 전기가 들어오는지 확인하세요.
 - ▷ 다른 가전제품을 콘센트에 꽂아 전기가 들어오는지 확인하세요.

안 사용중에 갑자기 멈추죠?

- 이 제품에는 모터 과열방지 보호장치가 있어 아래의 경우가 발생될 때 제품이 일시적으로 멈출 수 있습니다.
 - 보조먼지통에 먼지가 가득차있을 때 청소기를 동작시킨 경우.
 - 흡입구가 막힌 상태로 청소기를 동작시킨 경우.
 - 틸새용 흡입구를 장시간 동작시킨 경우.
- ▷ 이럴때는 전원코드를 콘센트에서 뽑은 후 보조먼지통 및 스폰지를 손질해 주시고 흡입구의 막힌 곳을 뚫어 주고 2시간 정도 기다렸다가 다시 사용하세요. (주위 온도에 따라 달라질 수 있습니다.)

안 갑자기 흡입력이 약해지고 떨리는 소리가 나죠?

- 흡입구, 호스, 연장관이 큰 이물질에 막혔거나 보조먼지통에 먼지가 꽂차있는지 확인하세요.
 - ▷ 막혀 있으면 나무젓가락 등으로 큰 이물질을 빼 주고 보조먼지통 및 스폰지를 손질해 주세요.
 - ▷ 보조먼지통 손질 후 잘못 조립되면 흡입력이 떨어지거나 청소기에 장착이 안될 수 있으니 정확히 조립하세요.
- 배기/매직미세필터가 더러워졌으면 4쪽을 참조하여 손질하세요.

안 전원코드가 잘 감기지 않거나 완전히 안 나오죠?

- ▷ 이럴때는 전원코드가 꼬였나 확인하시고 전원코드를 꼬집어 내었다가 다시 감아 주시고 만약 안 나올때는 내부에서 엉켜 안빠지는 경우가 있으니 이럴때는 전원코드를 세게 당겨 빼주세요. 특히 겨울철에는 주위온도로 인해 코드가 굳어지므로 코드가 안나오거나 안 감길 수 있으니, 제품을 동작시키면 코드가 잘 동작 됩니다.

안 먼지따로가 이상해요?

- 먼지통 안에 딱딱한 이물질(모래, 구슬, 돌 등)이 들어 있으면 '딸그락' 거리는 소음의 원인이 되므로 먼지통을 비워 주세요.
- 먼지통 또는 먼지걸름망에 화장지뭉치, 간식, 머리카락 등이 엉켜있으면 먼지의 회전이 원활하지 않으니 손질해 주세요.