



SAMSUNG

# 모니터 사용설명서

---

S24E650C S27E650C

---

본 제품은 대한민국에서만 사용하도록 만들어져 있으며, 해외에서는  
품질을 보증하지 않습니다. (FOR KOREA UNIT STANDARD ONLY)

제품에 따라 색상 및 형상이 다를 수 있으며 규격내용은 성능개선을  
위해 예고 없이 변경될 수 있습니다.

BN46-00484A-01

# 목차

## 사용하기 전에

저작권	4
설치공간 확보하기	5
보관 시 주의사항	5
안전을 위한 주의사항	5
표시 내용	5
청소하기	6
전원 관련	6
설치 관련	7
사용 관련	9
제품의 올바른 사용자세	11

## 준비

구성품 확인하기	12
구성품	12
각부의 명칭	13
앞면 버튼 설명	13
뒷면 설명	15
설치하기	16
받침대 장착하기	16
받침대 제거하기	17
벽걸이 부품 설치하기	18
벽걸이 키트 규격 (VESA)	19
제품의 기울기 및 높낮이 조정	20
모니터 회전하기	20
도난 방지용 잠금장치	21

## 외부기기 연결 및 사용하기

연결 전 확인 사항	22
연결 전에 확인하세요.	22
PC와 연결 및 사용하기	22
DVI 케이블 연결 방식	22
DVI-HDMI 케이블 연결 방식	23
HDMI 케이블 연결 방식	23
HDMI-DVI 케이블 연결 방식	24
DP 케이블 연결 방식	24
헤드폰 연결하기	25
전원 연결하기	25
연결된 케이블 정리하기	26
USB HUB 연결 및 사용하기	27
제품과 PC 연결하기	27
USB HUB 활용하기	28
제품 드라이버 설치하기	29
최적 해상도 설정하기	29
외장형 스피커 (별매품) 장착하기	30
외장형 스피커 (별매품) 제품 설명	31

## 화면 설정하기

SAMSUNG MAGIC Bright	32
SAMSUNG MAGIC Bright를 설정하려면	32
밝기	34
밝기를 설정하려면	34
명암	35
명암을 설정하려면	35
선명도	36
선명도를 설정하려면	36
색상	37
색상을 설정하려면	37
SAMSUNG MAGIC Upscale	38
SAMSUNG MAGIC Upscale를 설정하려면	38
HDMI 블랙 레벨	39
HDMI 블랙 레벨을 설정하려면	39
눈 보호 모드	40
눈 보호 모드를 설정하려면	40
게임 모드	41
게임 모드를 설정하려면	41
응답 시간	42
응답 시간을 설정하려면	42
화면 크기	43
화면 크기를 설정하려면	43
화면 조정	45
수평 위치 & 수직 위치를 설정하려면	45

# 목차

## OSD 조정하기

투명도	46
투명도를 설정하려면	46
화면위치 조정	47
수평 위치 & 수직 위치를 설정하려면	47
메뉴 언어	48
메뉴 언어를 설정하려면	48
표시 시간	49
표시 시간을 설정하려면	49

## 설정 및 초기화하기

스마트 에코 세이빙	50
스마트 에코 세이빙을 설정하려면	50
절전 타이머	51
꺼짐 예약을 설정하려면	51
절전 꺼짐 예약을 설정하려면	53
PC/AV 모드	55
PC/AV 모드를 설정하려면	55
입력 인식	56
입력 인식을 설정하려면	56
키반복 시간설정	57
키반복 시간설정을 설정하려면	57
전체 초기화	58
전체 초기화를 설정하려면	58

## 정보 표시 및 기타 메뉴

정보 표시	59
정보 표시를 보려면	59
초기화면에서 밝기, 명암, 음량 설정	60

## 소프트웨어 설치

Easy Setting Box	61
Easy Setting Box 설치하기	61
Easy Setting Box 삭제하기	61

## 문제발생 시 해결방안

고장신고 전 확인사항	62
제품 자체 진단하기	62
해상도 및 주파수 확인하기	62
확인해 보세요.	63
궁금해요. (Q&A)	66

## 제품규격

제품사양	68
절전 기능	70
표준신호모드표	71

## 기타 정보

서비스센터 안내	73
유상 서비스(고객 비용 부담)에 대한 책임	74
제품 고장이 아닌 경우	74
소비자 과실로 고장이 난 경우	74
그 밖의 경우	74
폐 전자제품 처리 안내	75
삼성전자의 [녹색경영]	75
용어 설명	76

# CHAPTER 01

# 사용하기 전에

## 저작권

설명서에 있는 내용은 성능 개선을 위해 사전 예고 없이 변경될 수 있습니다.

© 2015 삼성전자주식회사

이 설명서의 저작권은 삼성전자(주)에 있습니다.

삼성전자(주)의 사전 허가 없이 설명서 내용의 일부 또는 전부를 무단 사용하거나 복제하는 것은 금지되어 있습니다.

Microsoft, Windows는 Microsoft(주)의 등록상표입니다.

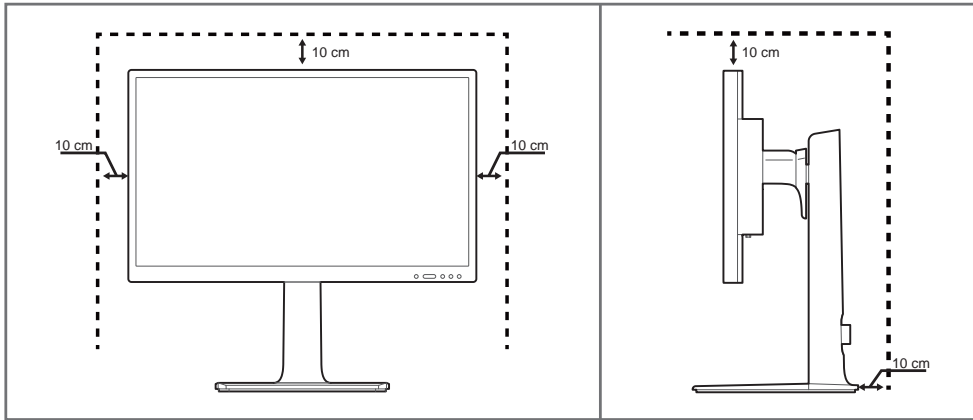
VESA, DPM 그리고 DDC는 Video Electronics Standard Association의 등록상표입니다.

그 외의 상표는 해당 상표권자의 소유입니다.

## 설치공간 확보하기

제품 주변에 일정한 공간을 두어 통풍이 잘되게 하세요. 제품 내부의 온도 상승으로 인해 화재 및 제품고장의 원인이 될 수 있습니다. 그림에 표시된 공간 이상의 공간이 유지될 수 있게 설치해주세요.

— 제품에 따라 외관은 다를 수 있습니다.



## 보관 시 주의사항

고광택 모델은 제품의 특성상 초음파 가습기를 사용하면 제품에 백색 얼룩이 생길 수 있습니다.

— 제품 내부청소가 필요할 경우에는 반드시 서비스센터에 문의하세요. (유료)

## 안전을 위한 주의사항

### 주의

**감전의 위험이 있으니 열지 마세요.**

주의: 감전의 위험이 있으니 전면/후면 커버는 열지 마시기 바랍니다.

이 기기의 내부 부품은 사용자가 수리할 수 없습니다.

기기 수리는 반드시 전문가에게 의뢰하세요.



내부에 고전압이 흐르고 있다는 표시입니다.

이 제품 내부의 부품에 접촉하면 위험합니다.



이 제품에 작동 및 유지관리 관련 중요 서류가 포함되어 있다는 주의 표시입니다.

## 표시 내용

### 경고

지키지 않았을 경우 사용자가 사망하거나 중상을 입을 수 있습니다.

### 주의

지키지 않았을 경우 사용자가 부상을 당하거나 재산상의 손해를 입을 수 있습니다.



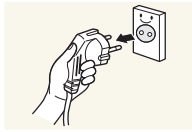
금지를 나타냅니다.



반드시 지켜야 할 것을 나타냅니다.

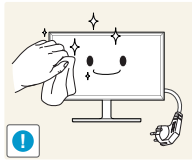
## 청소하기

- 최첨단 액정 제품의 패널 및 외관은 긁힘에 약하므로 청소 시 세심한 주의가 필요합니다.
- 아래의 순서에 따라 청소하시기 바랍니다.
- 이 이미지는 참조용으로 경우에 따라 다를 수 있습니다.



- 1 제품과 컴퓨터의 전원을 꺼 주세요.
- 2 제품과 전원 케이블을 분리해 주세요.

— 전원을 분리할 때는 젖은 손으로 만지지 마시고, 반드시 플러그를 잡고 분리 하세요. 감전의 위험이 있습니다.



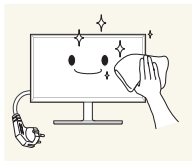
- 3 제품 화면은 부드럽고 깨끗한 마른 헝겊을 이용해 닦아 주세요.



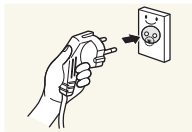
- 알코올, 솔벤트가 함유되거나, 계면 활성제가 함유된 세제를 사용하지 마세요.



- 청소할 때 제품에 직접 물이나 세척제를 뿌리지 마세요.



- 4 제품의 외관을 청소할 때에는 부드러운 마른 헝겊에 물을 적셔 물이 흐르지 않도록 꼭 짰 후에 오염 부분을 닦으세요.

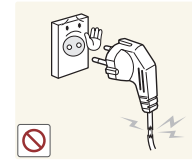


- 5 청소가 끝나면 제품에 전원 케이블을 연결하세요.
- 6 제품과 컴퓨터를 켜고 사용하세요.

## 전원 관련

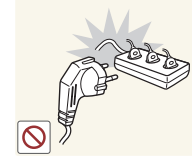
— 이 이미지는 참조용으로 경우에 따라 다를 수 있습니다.

### 경고



손상된 전원 케이블이나 플러그, 헐거운 콘센트는 사용하지 마세요.

- 감전, 화재가 발생할 수 있습니다.

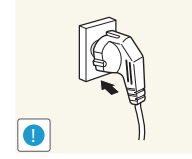


하나의 콘센트에 여러 제품을 동시에 사용하지 마세요.

- 콘센트 이상 발열로 인한 화재의 원인이 됩니다.

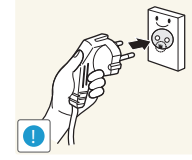


전원 플러그를 뽑을 때나 끼울 때 젖은 손으로 만지지 마세요. 감전의 위험이 있습니다.



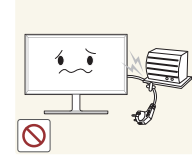
전원 플러그가 흔들리지 않도록 안쪽 끝까지 정확히 꽂아 주세요.

- 접촉이 불안정한 경우는 화재의 원인이 됩니다.



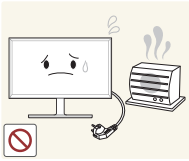
반드시 접지된 콘센트에 전원 플러그를 연결하세요. (절연 1종 기기에 한함)

- 전기적 쇼크(감전) 및 상해를 입을 수 있습니다.



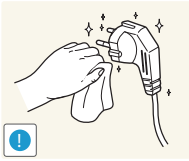
전원 케이블을 무리하게 구부리거나 잡아당기지 마세요. 또한 무거운 물건에 눌리지 않도록 주의 하세요.

- 코드가 손상되어 화재, 감전의 원인이 됩니다.



전원 케이블이나 제품을 열기구 가까이 닿지 않게 하세요.

- 화재, 감전의 원인이 될 수 있습니다.



전원 플러그의 핀 부위 또는 콘센트에 먼지 등이 묻어 있을 때에는 마른 천으로 깨끗이 닦아 주세요.

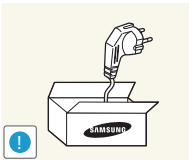
- 화재의 원인이 될 수 있습니다.

### 주의



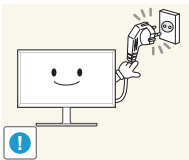
제품을 사용하는 중에 전원 케이블을 뽑지 마세요.

- 전기 충격으로 인해 제품이 손상될 수 있습니다.



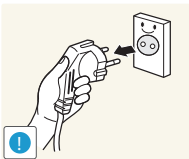
전원 케이블은 당사에서 공급하는 정품만 사용하세요. 그리고 다른 제품에는 사용하지 마세요.

- 화재, 감전의 원인이 될 수 있습니다.



전원 플러그는 조작하기 쉬운 곳에 두세요.

- 제품에 문제가 발생했을 경우 전원 플러그를 뽑아서 완전히 전원을 차단 해야합니다.



전원 플러그를 콘센트에서 분리할 때에는 반드시 플러그를 잡고 분리해주세요.

- 감전, 화재가 발생할 수 있습니다.

## 설치 관련

### 경고



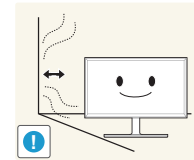
촛불, 모기향, 담뱃불 등을 제품 위에 올려놓거나 열기구와 가까운 곳에 설치하지 마세요.

- 화재의 위험이 있습니다.



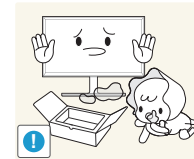
책장이나 벽장 등 통풍이 나쁜 좁은 공간에 설치하지 마세요.

- 내부 온도 상승으로 인한 화재의 원인이 될 수 있습니다.



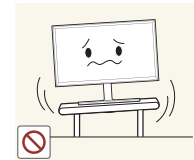
제품 설치 시 벽으로부터 일정거리(10 cm 이상)를 두어 통풍이 잘되게 하세요.

- 내부 온도 상승으로 인한 화재의 원인이 될 수 있습니다.



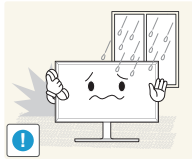
제품을 포장하는 비닐 포장지는 아이들의 손이 닿지 않도록 보관하세요.

- 아이가 잘못 사용할 경우엔 질식할 우려가 있습니다.



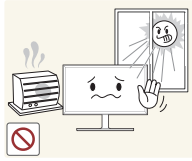
흔들리는 선반 위나 경사진 장소 등 불안정한 장소 및 진동이 심한 곳에는 설치하지 마세요.

- 제품이 떨어져 고장이 나거나 다칠 수 있습니다.
- 진동이 많은 곳에서 제품을 사용하면 고장이 나거나 화재의 위험이 있습니다.



먼지, 습기 (샤우나 등), 기름, 연기가 많은 곳이나 물(빗물)이 튀는 곳, 차량에는 설치하지 마세요.

- 화재, 감전의 위험이 있습니다.



직사광선에 노출된 곳, 화기 및 난로와 같은 뜨거운 물건 가까이 놓지 마세요.

- 제품 수명의 단축 및 화재의 위험이 있습니다.



어린이의 손이 닿는 낮은 곳에 설치하지 마세요.

- 어린이가 놀다가 건드리면 제품이 떨어져 다칠 수 있습니다.



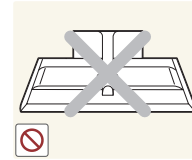
콩기름 등과 같은 식용 기름성분은 제품의 파손 및 변형을 유발할 수 있으므로, 주방 또는 조리대 근처에는 설치하지 마세요.

### 주의



제품을 이동 시 떨어뜨리지 마세요.

- 고장 및 상해를 입을 수 있습니다.



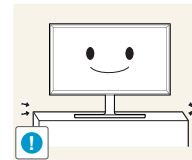
제품 앞면을 바닥에 놓지 마세요.

- 제품의 화면 표시부가 손상될 수 있습니다.



장식장 또는 선반 위에 설치할 때는 제품 밑면의 앞쪽 끝 부분이 밖으로 나오지않게 하세요.

- 제품이 떨어져 고장이 나거나 상해를 입을 수 있습니다.
- 장식장 또는 선반은 반드시 제품 크기에 알맞은 것을 사용하세요.



제품을 놓을 때 살며시 놓으세요.

- 고장 및 상해를 입을 수 있습니다.



일반 사용 조건이 아닌 특수한 장소에 설치된 제품은 주변 환경의 영향으로 심각한 품질 문제가 발생할 수 있으므로 설치 전 반드시 당사 서비스센터로 확인 후 설치하세요.

- 미세먼지가 많이 발생하는 곳, 화학 물질을 사용하는 곳, 온도가 너무 높거나 낮은 곳, 습기가 많은 곳, 장시간 연속적으로 사용하는 장소 등.



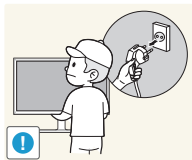
## 사용 관련

### 경고



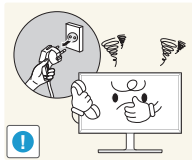
제품 내부에 고전압이 흐르므로 사용자 임의로 절대 분리, 수리, 개조하지 마세요.

- 화재, 감전사고의 원인이 됩니다.
- 수리할 필요가 있을 때에는 서비스센터로 연락하세요.



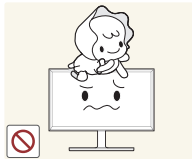
제품을 옮길 때에는 전원 케이블 등 제품에 연결된 모든 선을 뽑아주세요.

- 코드가 손상되어 화재, 감전의 원인이 됩니다.



제품에서 이상한 소리, 타는 냄새, 연기가 나면 즉시 전원 케이블을 뽑고 서비스센터로 연락하세요.

- 감전, 화재가 발생할 수 있습니다.



어린이가 제품에 매달리거나 위에 올라가지 않도록 하세요.

- 제품이 넘어져 어린이가 다치거나 사망할 수도 있습니다.



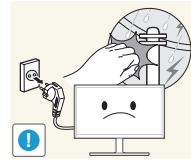
제품을 떨어뜨리거나 외관이 파손된 경우에는 전원을 끄고 전원 케이블을 뽑으세요. 그리고 서비스센터로 연락하세요.

- 그대로 사용하면 화재, 감전의 원인이 됩니다.



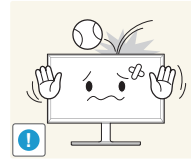
제품 위에 무거운 물건이나 어린이가 좋아하는 장난감, 과자 등을 올려놓지 마세요.

- 어린이가 장난감, 과자 등을 내리려고 제품에 매달리다 물건이 떨어지거나 제품이 넘어져 다치거나 사망할 수 있습니다.



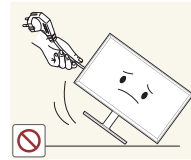
천동, 번개가 칠 때는 전원을 끄고 전원 케이블을 뽑으세요.

- 화재, 감전의 위험이 될 수 있습니다.



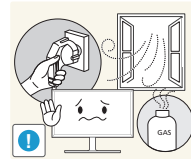
제품에 물건을 떨어뜨리거나, 충격을 주지 마세요.

- 화재, 감전의 원인이 될 수 있습니다.



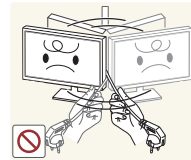
제품의 전원 케이블이나 신호케이블만 잡고 이동 및 잡아끼지 마세요.

- 케이블 손상으로 고장 또는 감전, 화재가 발생할 수 있습니다.



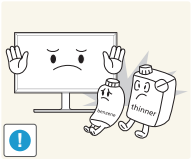
가스가 샐 때에는 제품이나 전원 플러그를 만지지 말고 바로 환기시키세요.

- 불꽃을 일으키면 폭발, 화재의 위험이 있습니다.



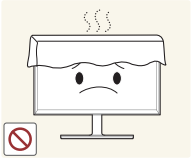
전원 케이블이나 신호케이블만 잡고 제품을 들거나 앞뒤, 좌우로 움직이지 마세요.

- 케이블 손상으로 고장 또는 감전, 화재가 발생할 수 있습니다.



가연성 스프레이, 인화성 물질 등을 제품과 가까운 곳에서 사용하거나 보관하지 마세요.

- 폭발, 화재의 위험이 있습니다.



테이블보나 커튼 등으로 통풍구가 막히지 않도록 하세요.

- 제품 내부 온도 상승으로 인한 화재의 원인이 될 수 있습니다.



제품 속(통풍구, 입출력 단자 등)에 젓가락, 동전, 머리핀 등의 금속물이나, 종이, 성냥 등의 불에 타기 쉬운 물건을 집어넣지 마세요.

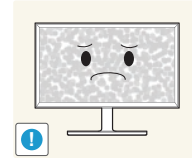
- 제품 내부에 물 또는 이물질이 들어갔을 때에는 반드시 제품의 전원을 끄고 전원 케이블을 빼세요. 그리고 서비스센터로 연락하세요.
- 고장 및 감전, 화재의 위험이 있습니다.



제품 위에 꽃병, 화분, 음료수, 화장품, 약품 등 액체가 담긴 것이나 금속류를 올려놓지 마세요.

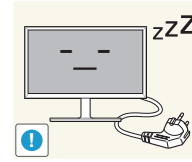
- 제품 내부에 물 또는 이물질이 들어갔을 때에는 반드시 제품의 전원을 끄고 전원 케이블을 빼세요. 그리고 서비스센터로 연락하세요.
- 고장 및 감전, 화재의 위험이 있습니다.

### 주의



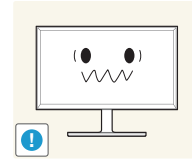
오랜 시간 고정된 화면으로 사용하면 잔상 또는 얼룩이 발생할 수도 있습니다.

- 오랜 시간 사용하지 않을 때에는 절전 모드나, 화면보호기를 움직이는 동화상 모드로 설정하세요.



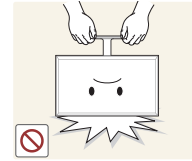
집을 비우는 등 제품을 오랜 시간 사용하지 않을 때에는 전원 케이블을 콘센트에서 뽑아주세요.

- 먼지가 쌓여 열 또는 불이 나거나, 감전, 누전으로 인한 화재의 원인이 됩니다.



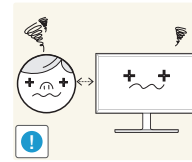
해상도와 주파수를 제품에 맞게 설정해서 사용하세요.

- 시력이 나빠질 수 있습니다.



받침대 부분만 잡고 모니터를 거꾸로 들거나 이동하지 마세요.

- 제품이 떨어져 고장이나 상해를 입을 수 있습니다.

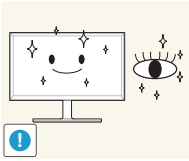


제품 화면을 너무 가까이에서 지속적으로 사용하면 시력이 나빠질 수 있습니다.



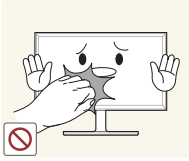
제품 주위에서 가습기, 조리대 등을 사용하지 마세요.

- 화재, 감전의 원인이 될 수 있습니다.

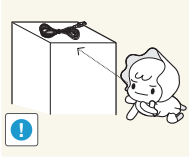


제품을 1시간 사용 후 5분 이상 눈을 휴식하세요.

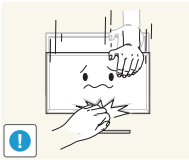
- 눈의 피로를 덜어 줍니다.



제품을 장시간 켜 두었을 때는 화면 표시부가 뜨거우므로 만지지 마세요.



소형 액세서리는 어린이의 손이 닿지 않게 보관하세요.



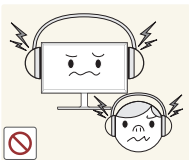
제품의 각도나 받침대 높이를 조정할 때는 주의하세요.

- 손이나 손가락이 꺾서 부상의 원인이 될 수 있습니다.
- 또한 무리하게 기울이면 제품이 넘어져서, 부상의 원인이 될 수 있습니다.



제품 위에 무거운 물건을 올려놓지 마세요.

- 고장 및 상해를 입을 수 있습니다.



헤드폰(이어폰)을 사용할 경우에는 소리를 너무 키우지 마세요.

- 귀를 자극할 정도의 큰 소리는 청력에 나쁜 영향을 끼치는 원인이 됩니다.

## 제품의 올바른 사용 자세



올바른 자세로 제품을 사용하세요.

- 등은 똑바로 세우세요.
- 눈과 화면의 거리는 45 ~ 50 cm로 하시고 화면보다 조금 위에서 내려보세요. 화면은 시선의 정면에 위치하게 해주세요.
- 화면에 반사광이 생기지 않도록 각도를 조정하세요.
- 팔은 거드랑이와 수직이 되게 하고 손등과 수평을 유지하세요.
- 팔꿈치는 90도 각도를 유지하세요.
- 무릎은 90도 이상의 각도를 유지하면서 발뒤꿈치가 바닥에서 떨어지지 않고 팔이 심장보다 아래에 있도록 높이를 조정하세요.

# CHAPTER 02

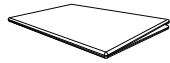
## 준비

### 구성품 확인하기

- 누락된 품목이 있으면 판매점에 문의하세요.
- 그림은 실물과 다를 수 있습니다.
- 비고속형(non-high speed) HDMI 케이블이나 HDMI-DVI 케이블을 사용할 경우 최적 해상도가 지원되지 않을 수 있습니다.

#### 구성품

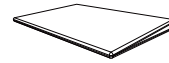
— 구성품은 나라별로 다를 수 있습니다.



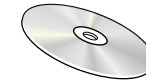
간단 설치 안내서



보증서



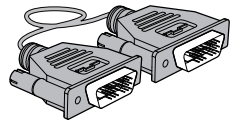
규정 사항 안내서



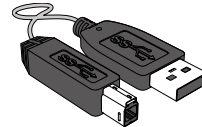
사용자 설명서



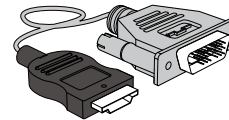
전원 케이블 (25 페이지)



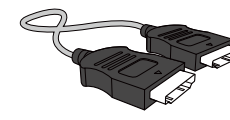
DVI 케이블 (옵션)  
(22 페이지)



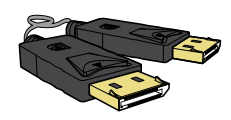
USB 3.0 케이블 (27 페이지)



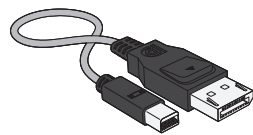
HDMI-DVI 케이블 (옵션)  
(23 페이지)



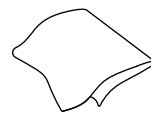
HDMI 케이블 (옵션)  
(23 페이지)



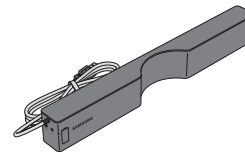
DP 케이블 (옵션)  
(24 페이지)



MINI DP 케이블 (옵션)



청소천 (옵션)

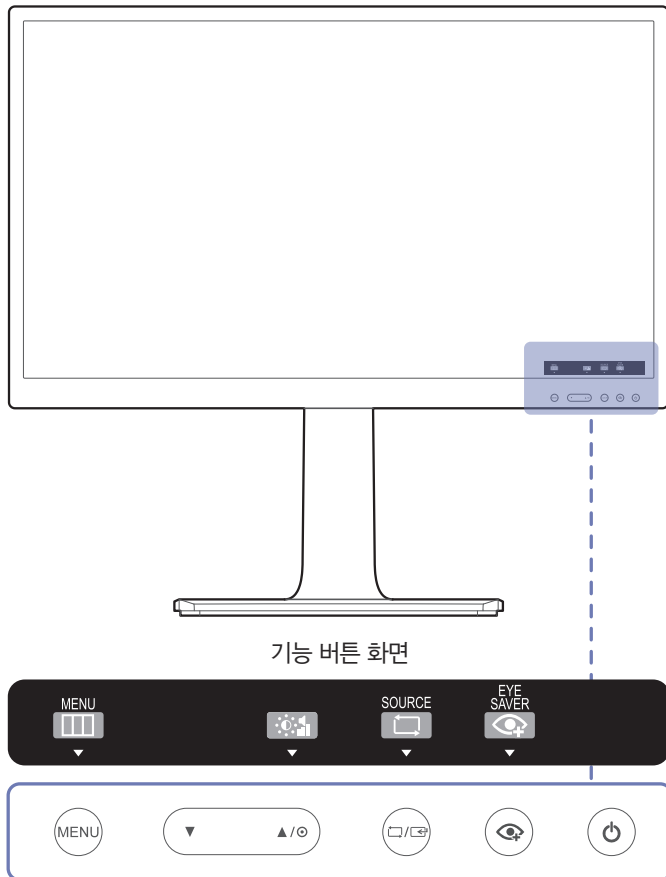


외장형 스피커 (옵션)

## 각부의 명칭

### 앞면 버튼 설명

— 제품에 따라 색상 및 형상이 다를 수 있으며 규격내용은 성능개선을 위해 예고 없이 변경될 수 있습니다.



초기 화면에서 전면 버튼 중 ▼과 ⏻을 제외한 버튼을 누르면 기능 버튼 화면이 나타납니다.

표기	설명
MENU	화면 메뉴를 열거나 빠져나올 때, 상위 메뉴로 되돌아갈 때 사용합니다. 기능 버튼 화면이 표시된 상태에서 MENU 버튼을 누르면 화면 조정 메뉴 (On Screen Display)가 나타납니다.
▼/▲/⊙	화면 조정 메뉴에서 상하로 메뉴 이동을 하거나 값을 조정할 때 사용합니다. 기능 버튼 화면이 표시된 상태에서 ▲/⊙ 버튼을 누르면 <b>밝기</b> , <b>명암</b> , <b>음량</b> 을 조정할 수 있습니다.
□/⊞	기능을 선택할 때 누릅니다. 메뉴 화면이 없는 상태에서 □/⊞ 버튼을 누르면 입력신호 (DVI, HDMI, DisplayPort)가 전환됩니다. — 전원을 켤 때나 □/⊞ 버튼을 눌러 입력신호를 전환할 때 선택한 입력신호를 확인할 수 있는 메시지가 좌측 상단에 나타납니다.
👁️	<b>눈 보호 모드</b> 기능을 켜고 끌 때 누릅니다. <b>눈 보호 모드</b> 기능 사용이 가능할 경우, 다음 항목은 사용할 수 없습니다. <ul style="list-style-type: none"> <li>• <b>화면</b> → SAMSUNG MagicBright, <b>밝기</b>, <b>색상</b>, <b>게임 모드</b></li> <li>• <b>시스템</b> → <b>스마트 에코 세이빙</b></li> </ul>
⏻	전원을 켜고 끌 때 누릅니다. 정상 작동할 때 전원 표시등의 불이 켜집니다. — 절전 기능에 대한 자세한 내용은 제품 규격의 “절전 기능 (70 페이지)”을 참조하세요. — 제품을 장시간 사용하지 않을 때에는 전력 소비를 줄이기 위해 전원 케이블을 뽑아 두는 것이 좋습니다.

---

**표기****설명****기능 버튼 화면**

---

제품 조작 버튼을 누르면 화면 메뉴로 진입하기 전, 기능 버튼 화면(버튼의 기능을 보여주는 가이드)이 표시됩니다.

화면 메뉴로 진입하고자 할 경우 해당하는 버튼을 한번 더 눌러주세요.

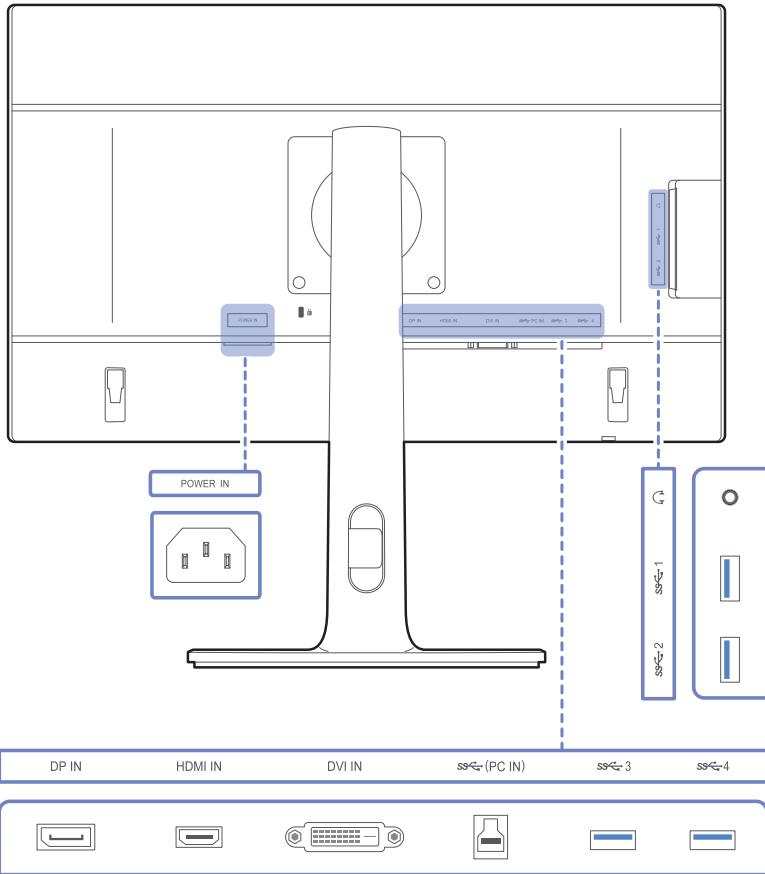
기능 버튼 화면은 기능 및 모델별로 다를 수 있습니다.

실제 제품을 참조하세요.

---


## 뒷면 설명

— 제품에 따라 색상 및 형상이 다를 수 있으며 규격내용은 성능개선을 위해 예고 없이 변경될 수 있습니다.



## 단자

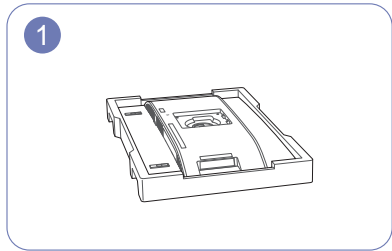
## 단자 설명

 <p>POWER IN</p>	전원 케이블을 연결하여 사용합니다.
 <p>DP IN</p>	DP 케이블을 이용해 PC를 연결할 때 사용합니다.
 <p>HDMI IN</p>	HDMI 케이블이나 HDMI-DVI 케이블을 이용하여 외부기기를 연결할 때 사용합니다.
 <p>DVI IN</p>	DVI 케이블을 이용해 PC를 연결할 때 사용합니다. — DVI IN 단자는 디지털(DVI) 전용 모델만 제공 합니다.
 <p>SS (PC IN)</p>	USB 케이블을 이용해 PC와 연결할 때 사용합니다. — PC 연결만 가능합니다.
 <p>SS 1 SS 2 SS 3 SS 4</p>	USB 장치를 연결할 때 사용합니다. 최고 USB 3.0 케이블까지 지원합니다. — USB 단자를 통해서 외부기기 충전이 가능합니다.
	헤드폰 등의 음향기기를 연결할 때 사용합니다.
	스피커를 연결할 때 사용합니다.

# 설치하기

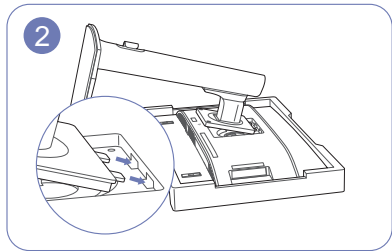
## 받침대 장착하기

- 제품에 따라 색상 및 형상이 다를 수 있으며 규격내용은 성능개선을 위해 예고 없이 변경될 수 있습니다.
- 제품을 조립하기 전에 평평하고 안전한 장소에서 제품의 화면을 아래로 향하도록 하세요.  
경고: 평평한 바닥에 제품을 놓고 힘을 가할 경우, 커브드 형태의 제품이 파손될 우려가 있습니다. 바닥에 눕힌 채 위에서 힘을 가하지 않도록 하세요.

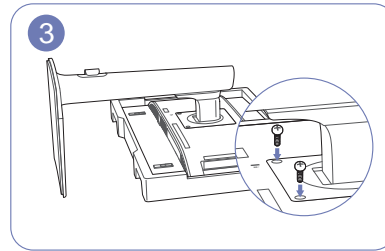


제품 보호를 위해 포장시 들어있는 스티로폼(쿠션)을 깔고 그림과 같이 제품의 앞면이 바닥을 향하도록 하세요.

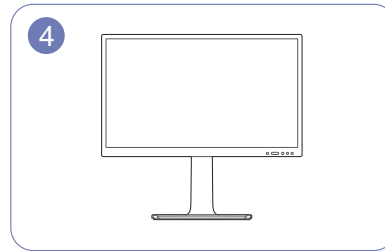
단, 스티로폼(쿠션)이 없을 경우 두꺼운 방석을 사용하세요.



제품 뒷면에 받침대를 화살표 방향으로 밀어 넣으세요.



받침대 뒷면에 나사를 돌려 완전히 고정하세요.



받침대 설치가 완료된 후 제품을 반듯이 세우세요.



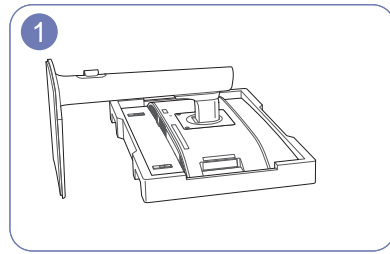
## 받침대 제거하기

— 제품에 따라 색상 및 형상이 다를 수 있으며 규격내용은 성능개선을 위해 예고 없이 변경될 수 있습니다.

— 제품을 조립하기 전에 평평하고 안전한 장소에서 제품의 화면을 아래로 향하도록 하세요.

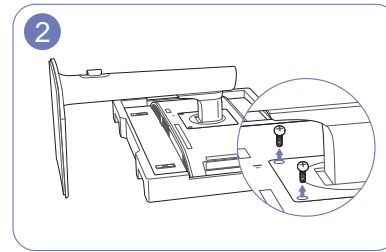
경고: 평평한 바닥에 제품을 놓고 힘을 가할 경우, 커브드 형태의 제품이 파손될 우려가 있습니다. 바닥에 놓힌 채 위에서 힘을 가하지 않도록 하세요.

— 제품 전원을 끄고 전원 케이블을 콘센트로부터 분리하세요.

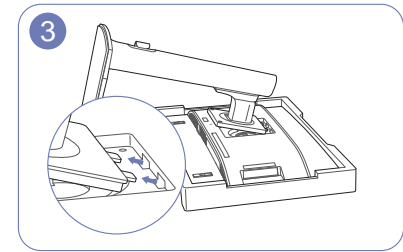


제품 보호를 위해 포장시 들어있는 스티로폼(쿠션)을 깔고 그림과 같이 제품의 앞면이 바닥을 향하도록 하세요.

단, 스티로폼(쿠션)이 없을 경우 두꺼운 방석을 사용하세요.

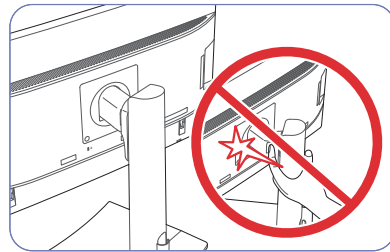


제품 뒷면의 나사를 분리하세요.

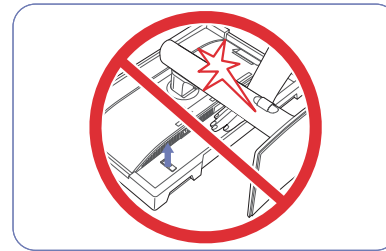


나사가 분리된 받침대를 위로 들어 분리합니다.

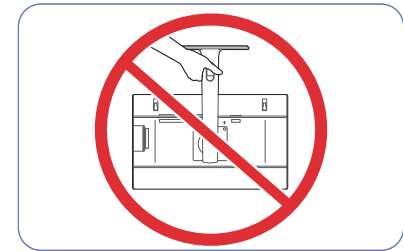
### 주의사항



회전 부위에 손을 넣지 않도록 주의하세요.

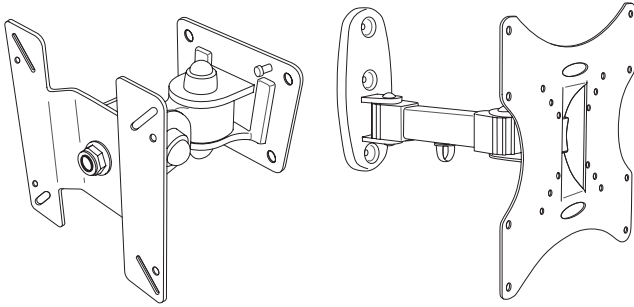


받침대 본체와 제품 뒷면 사이 공간에 손을 집어 넣어서는 안 됩니다.



받침대 부분만 잡고 제품을 거꾸로 들지 마세요.

## 벽걸이 부품 설치하기



### 벽걸이 부품 설치 전 준비사항

벽걸이 키트(별매품)를 사용하면 제품을 벽에 걸 수 있습니다.

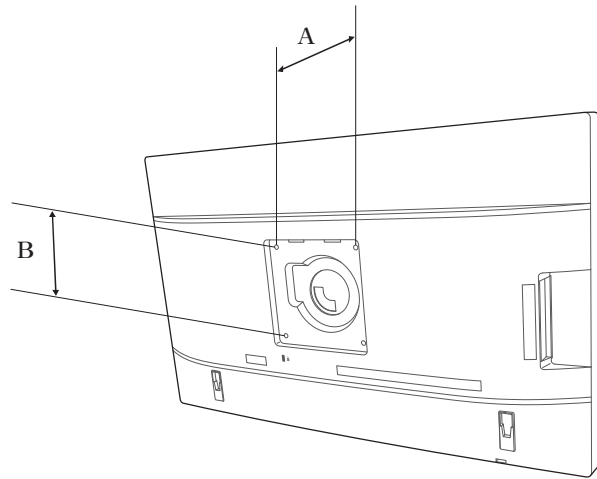
제품사용에 적절한 벽걸이 키트를 구매하세요.

벽걸이 설치에 대한 자세한 내용은 벽걸이 부품에 동봉된 사용설명서를 참조하세요.

벽걸이 거치대를 설치할 때는 기술자의 도움을 받으세요. 삼성전자는 사용자가 제품을 직접 설치하여 발생한 어떠한 제품 손상이나 사용자 또는 다른 사람의 부상에 대해 책임을 지지 않습니다.

## 벽걸이 키트 규격 (VESA)

바닥과 수직을 이룬 견고한 벽에 벽걸이 키트를 설치하세요. 다른 건자재에 장착할 때에는 가까운 매장에 문의해 주세요. 기울어진 벽에 설치하면 제품이 떨어져 심각한 부상으로 이어질 수 있습니다.



- 표준 치수보다 길거나 VESA 표준 나사 규격을 준수하지 않는 나사는 사용하지 마세요. 너무 긴 나사를 사용하면 제품 내부가 손상될 수 있습니다.
- VESA 표준 나사 규격을 준수하지 않는 벽걸이 부품의 경우, 나사 길이가 벽걸이 부품 규격에 따라 다를 수 있습니다.
- 나사를 너무 세게 조이지 마세요. 제품이 손상되거나 제품이 떨어져 부상으로 이어질 수 있습니다. 당사는 이러한 종류의 사고에 대해 책임을 지지 않습니다.
- 삼성전자는 VESA 미준수 또는 설정되지 않은 벽걸이 부품을 사용하거나 고객이 제품 설치 설명서를 따르지 않아 발생한 제품 손상 또는 사용자의 부상에 대해 책임을 지지 않습니다.
- 15도 이상 기울여 제품을 장착하지 마세요.
- 벽걸이 키트의 표준 치수는 아래 표와 같습니다.

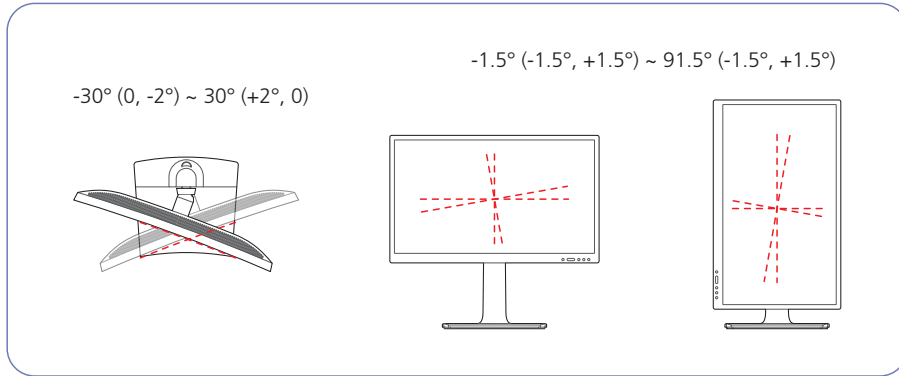
단위: mm

모델명	VESA 규격 (A * B)	표준 나사	수량
S24E650C / S27E650C	100 x 100	M3 x L10 이하 (MACHINE SCREW)	4

제품을 켜 상태에서 벽걸이 키트를 설치하지 마세요. 감전으로 인해 부상을 당할 수 있습니다.

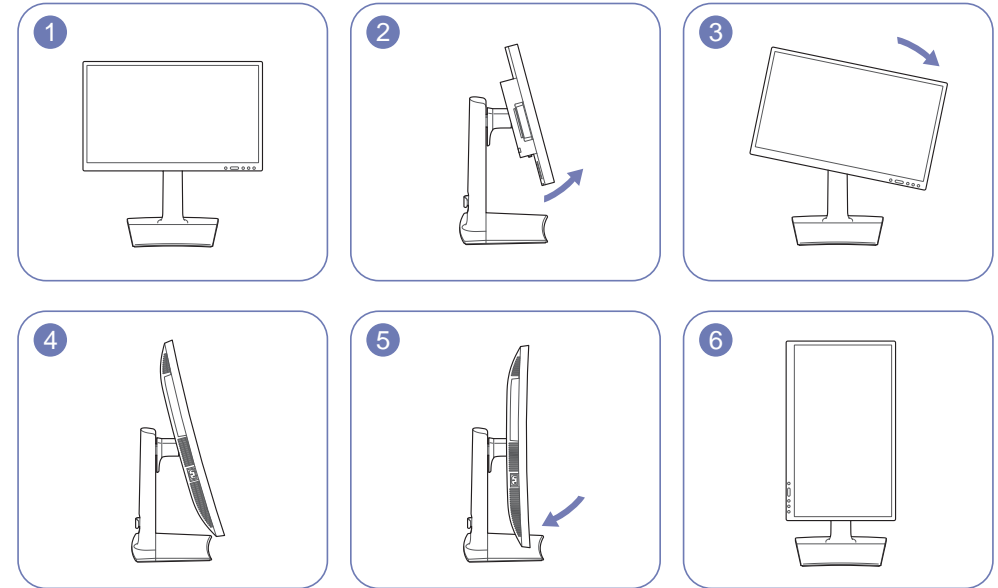
## 제품의 기울기 및 높낮이 조정

— 제품에 따라 색상 및 형상이 다를 수 있으며 규격내용은 성능개선을 위해 예고 없이 변경될 수 있습니다.



## 모니터 회전하기

아래 그림과 같이 모니터를 회전할 수 있습니다.



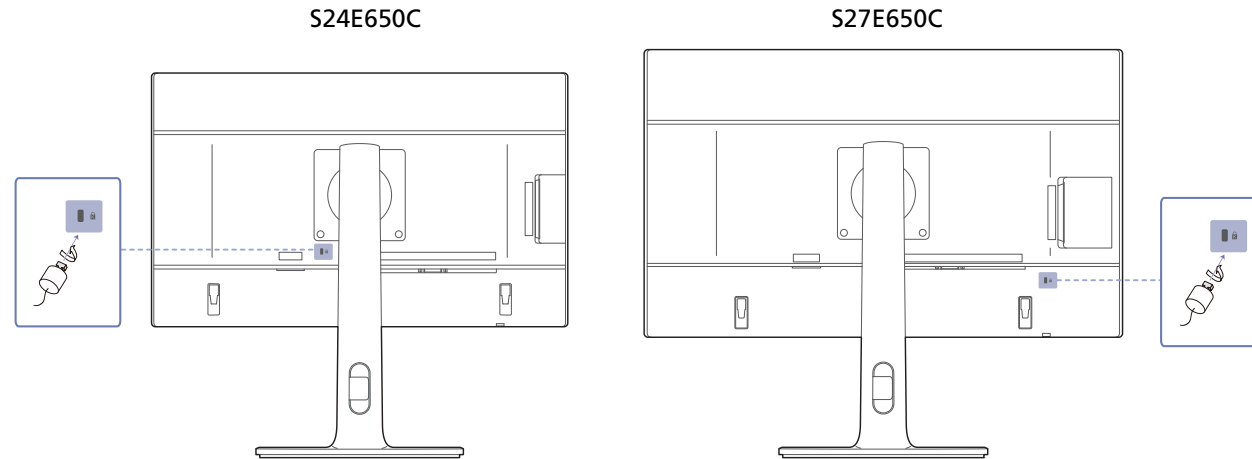
- 화살표 방향으로 스크린 각도를 조절하세요.
- 화면을 바닥 면과 완전히 수직이 되도록 시계방향으로 회전시키세요.
- 화면을 시계 반대방향으로 회전시키거나 기울이지 않은 상태, 혹은 높이를 최대로 높이지 않은 상태에서 회전시킬 경우 제품이 손상될 수 있습니다.

- 제품의 기울기와 높낮이를 조절할 수 있습니다.
- 제품에 무리가 가지 않도록 좌우 중량을 잡고 조절하세요.
- 제품에 따라 회전과 높낮이 조절의 ± 오차가 발생할 수 있으므로 사용자 환경에 맞도록 조절하세요.

## 도난 방지용 잠금장치

- 도난 방지용 잠금장치는 공공장소에서도 안심하고 사용할 수 있도록 하는 장치입니다.
- 잠금장치의 모양과 잠금 방식은 제조회사별로 다를 수 있으므로, 자세한 사항은 잠금장치에 동봉된 사용설명서를 참조하세요.

### 도난 방지용 잠금장치를 하려면



- 1 도난 방지용 잠금장치 케이블을 책상이나 무거운 물체에 고정하세요.
- 2 잠금장치 케이블의 한쪽 고리 사이로 잠금장치가 달린 케이블 끝을 밀어 넣으세요.
- 3 잠금장치를 제품 뒷면에 있는 도난 방지용 잠금장치 홈에 꽂으세요.
- 4 잠금장치를 잠그세요.
  - 도난 방지용 잠금장치는 별매품입니다.
  - 정확한 사용법은 잠금장치와 함께 제공된 사용설명서를 참고하세요.
  - 잠금장치는 전자제품 전문매장이나 인터넷에서 구매하세요.

# CHAPTER 03

## 외부기기 연결 및 사용하기

### 연결 전 확인 사항

이 제품과 다른 제품을 연결하기 전에 아래의 사항들을 확인하세요.

#### 연결 전에 확인하세요.

- 연결할 때는 연결하려는 제품의 사용설명서를 함께 참조하세요.  
외부기기는 제품에 따라 단자의 개수와 위치가 다를 수 있습니다.
- 모든 연결이 끝날 때까지 전원을 연결하지 마세요.  
연결 도중 전원을 연결하면 제품에 손상이 생길 수 있습니다.
- 연결하려는 제품 뒤의 단자 종류를 확인하세요.

### PC와 연결 및 사용하기

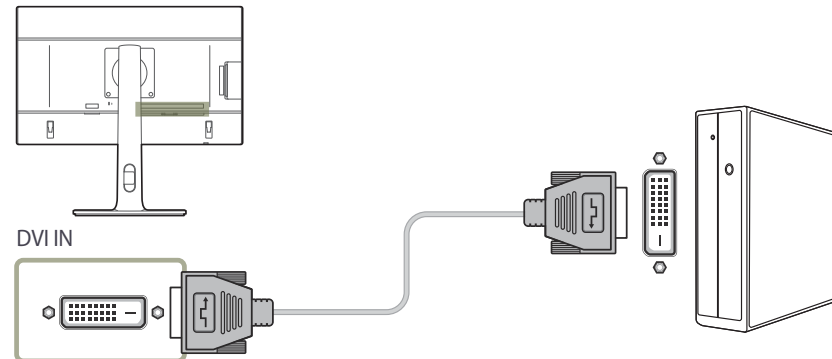
사용하는 PC에 맞는 연결 방법을 선택하여 연결하세요.

— 연결부는 제품에 따라 다를 수 있습니다.



#### DVI 케이블 연결 방식

— 전원 케이블은 모든 케이블 연결이 완료된 후 연결하세요.

외부기기를 연결하기 전에 전원 케이블이 연결되어 있다면 분리하세요.



1 DVI 케이블을 사용하여 제품 뒷면 DVI IN 단자와 PC의 DVI 단자를 연결하세요.

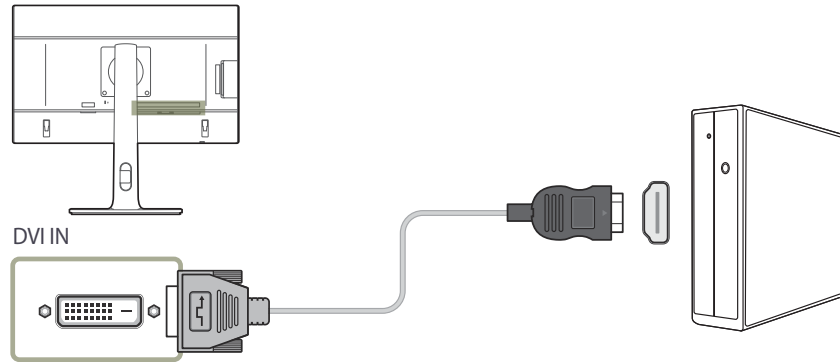
2 제품의  /  버튼을 사용하여 입력신호를 DVI로 변경하세요.

— DVI 단자로 연결하면 음량 지원이 되지 않습니다.

— 제품에 따라 제공되는 단자가 다를 수 있습니다.

## DVI-HDMI 케이블 연결 방식

- 전원 케이블은 모든 케이블 연결이 완료된 후 연결하세요.  
외부기기를 연결하기 전에 전원 케이블이 연결되어 있다면 분리하세요.

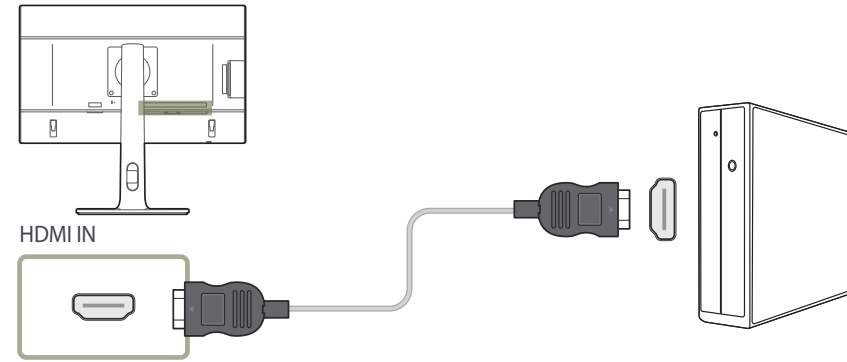


- HDMI-DVI 케이블을 사용하여 제품 뒷면 **DVI IN** 단자와 PC의 HDMI 단자를 연결하세요.
- 제품의 □/▣ 버튼을 사용하여 입력신호를 **DVI**로 변경하세요.

- HDMI-DVI 케이블을 이용하여 연결한 상태에서는 오디오 기능을 지원하지 않습니다.
- 제품에 따라 제공되는 단자가 다를 수 있습니다.

## HDMI 케이블 연결 방식

- 전원 케이블은 모든 케이블 연결이 완료된 후 연결하세요.  
외부기기를 연결하기 전에 전원 케이블이 연결되어 있다면 분리하세요.

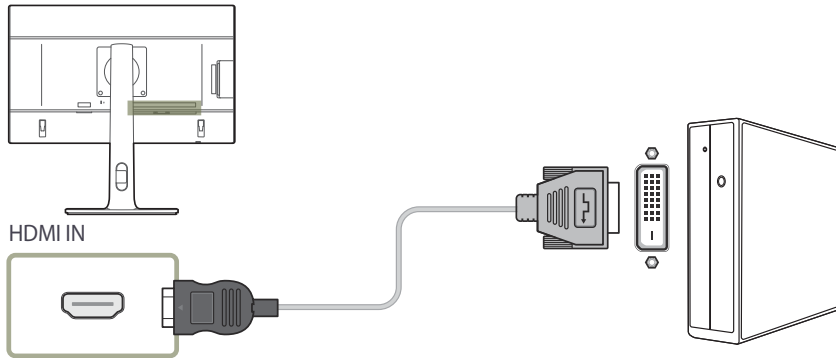


- HDMI 케이블을 사용하여 제품 뒷면 **HDMI IN** 단자와 PC의 HDMI 단자를 연결하세요.
- 제품의 □/▣ 버튼을 사용하여 입력신호를 **HDMI**로 변경하세요.

- 음향이 지원될 경우, 제품 앞면의 ▲/◎ 버튼으로 **음량**을 조절할 수 있습니다.
- DVI-HDMI 케이블은 HDMI 단자에만 연결할 수 있습니다.
- 케이블 종류에 따라 최대 해상도 설정이 불가할 수 있으며 화질이 떨어져 보일 수 있습니다.
- 제품에 따라 제공되는 단자가 다를 수 있습니다.

## HDMI-DVI 케이블 연결 방식

- 전원 케이블은 모든 케이블 연결이 완료된 후 연결하세요.  
외부기기를 연결하기 전에 전원 케이블이 연결되어 있다면 분리하세요.

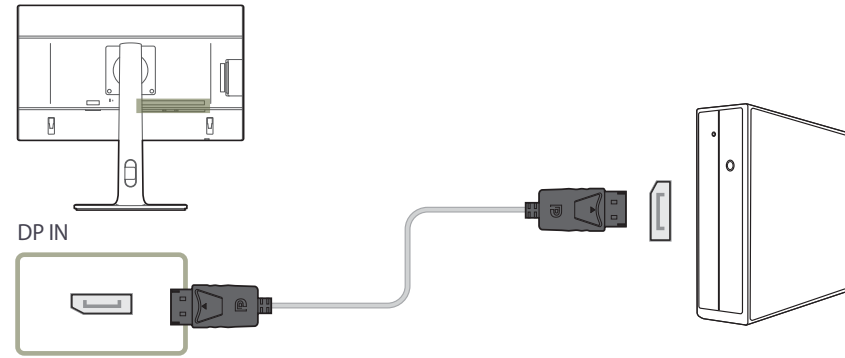


- 1 HDMI-DVI 케이블을 사용하여 제품 뒷면 HDMI IN 단자와 PC의 DVI 단자를 연결하세요.
- 2 제품의 □/▣ 버튼을 사용하여 입력신호를 **HDMI**로 변경하세요.

- HDMI-DVI 케이블을 이용하여 연결한 상태에서는 오디오 기능을 지원하지 않습니다.
- 제품에 따라 제공되는 단자가 다를 수 있습니다.

## DP 케이블 연결 방식

- 전원 케이블은 모든 케이블 연결이 완료된 후 연결하세요.  
외부기기를 연결하기 전에 전원 케이블이 연결되어 있다면 분리하세요.



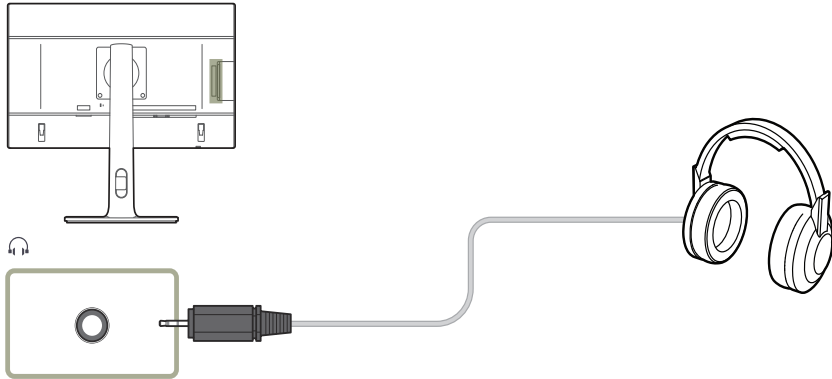
- 1 DP 케이블을 사용하여 제품 뒷면 DP IN 단자와 PC의 DP 단자를 연결하세요.
- 2 제품의 □/▣ 버튼을 사용하여 입력신호를 **DisplayPort**로 변경하세요.


- 음향이 지원될 경우, 제품 앞면의 ▲/◎ 버튼으로 **음량**을 조절할 수 있습니다.
- HDMI 케이블 또는 DVI 케이블의 연결을 지원하지 않습니다.
- 제품에 따라 제공되는 단자가 다를 수 있습니다.



## 헤드폰 연결하기

- 전원 케이블은 모든 케이블 연결이 완료된 후 연결하세요.  
외부기기를 연결하기 전에 전원 케이블이 연결되어 있다면 분리하세요.



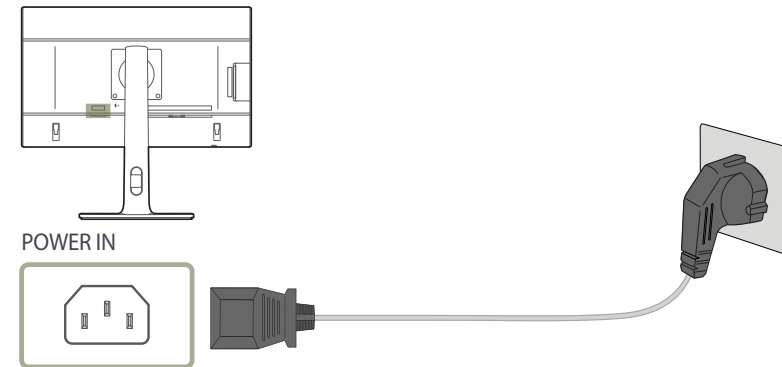
1 제품의  단자와 헤드폰 등의 음향기기를 연결하세요.

- HDMI-HDMI 또는 DP 케이블을 사용해야 사운드기가 활성화됩니다.
- 스테레오 케이블이 연결되면, 제품 앞면의 ▲/⊙ 버튼으로 **음량**을 조절할 수 있습니다.
- 제품에 따라 제공되는 단자가 다를 수 있습니다.

## 전원 연결하기

- 연결부는 제품에 따라 다를 수 있습니다.  
제품에 따라 외관은 다를 수 있습니다.

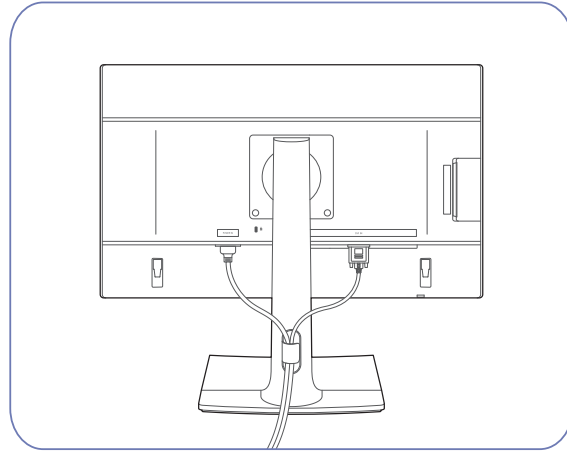
전원 케이블을 제품에 연결하여 220V 또는 110V 전용 콘센트에 꽂아 사용하세요.



- 전압은 자동으로 조절됩니다.

---

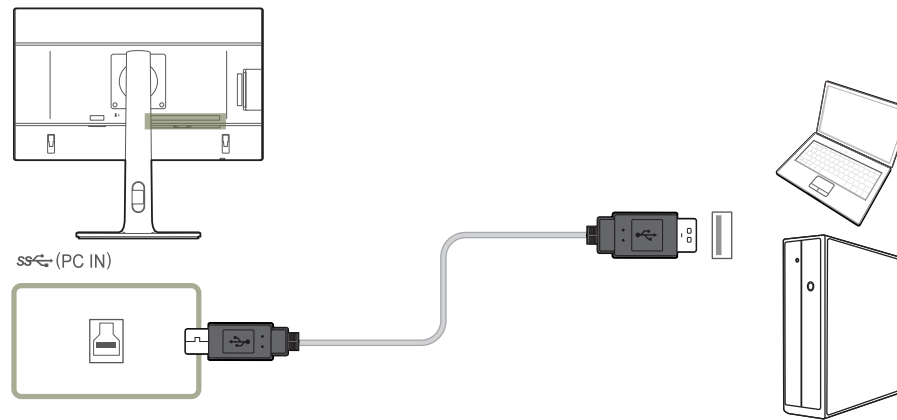
## 연결된 케이블 정리하기





## USB HUB 연결 및 사용하기

### 제품과 PC 연결하기

— USB 케이블로 PC와 연결하면 제품이 HUB 역할을 하는 연결방법으로 제품에 기기를 직접 연결하면 PC에 연결하지 않아도 기기를 사용할 수 있습니다.  
제품을 USB HUB로 사용하기 위해 USB 케이블로 제품과 PC를 연결합니다.



USB 케이블로 제품 뒷면의  단자와 PC의  USB 단자를 연결합니다.

— USB 2.0 케이블을 이용해 제품과 PC를 연결할 수 있습니다.

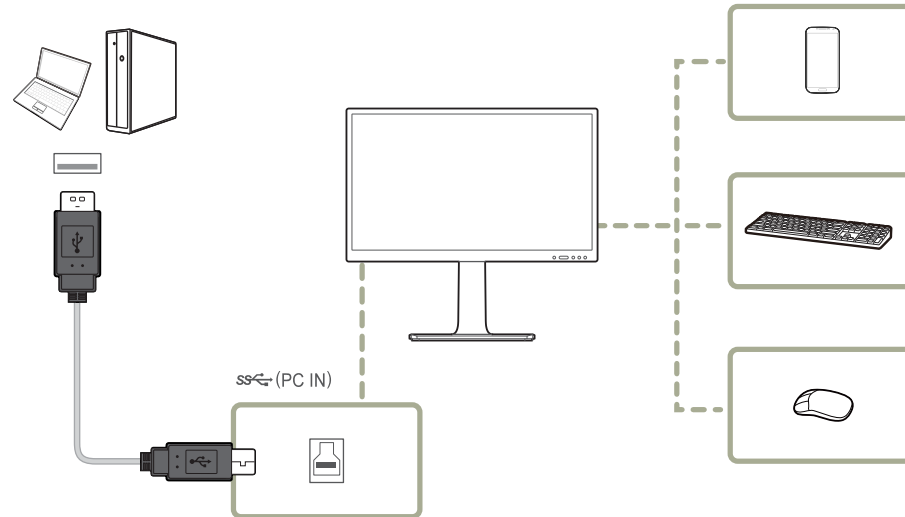
단, USB 3.0 기능을 제대로 사용하려면 반드시 USB 3.0이 지원되는 PC를 USB 3.0 케이블을 이용해 제품에 연결하세요.

## USB HUB 활용하기

제품을 HUB로 이용해 다양한 주변기기와 함께 사용합니다.

PC의 경우 입출력 단자 수가 적어 여러 기기를 동시에 연결해서 사용하지 못한다는 단점이 있습니다.

하지만 제품의 HUB 기능을 이용, 기기를 PC에 연결하지 않고 제품의 USB 단자에 연결하면 PC에서 기기를 동시에 사용할 수 있어 작업의 효율성과 편리성을 향상할 수 있습니다.



PC에 직접 기기의 케이블을 연결하는 경우 케이블 선이 복잡하고 미관상 좋지 못하지만, 제품에 기기를 직접 연결해 사용하면 이러한 문제를 줄일 수 있습니다.

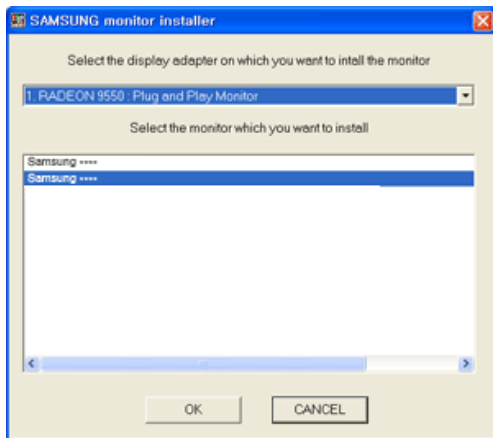
제품과 PC가 연결된 상태에서 MP3 플레이어, 스마트폰 같은 모바일기기를 제품에 직접 연결하면 PC에서 이용할 수 있고 배터리 충전도 가능합니다.

- 외장 기기의 빠른 검색 및 실행을 위해 제품의 USB 3.0 단자를 이용하세요.
- 외장형 대형 HDD는 외부 전원이 필요하니 해당 기기에 전원을 연결하세요.
- 절전모드에서는 배터리를 충전할 수 있지만, 전원을 끄면 충전할 수 없습니다.
- 충전을 하기 위해서는 제품의 USB 업스트림 단자와 PC가 USB 케이블로 연결되어 있어야 합니다.
- 전원 케이블을 콘센트와 분리하면 충전되지 않습니다.
- 모바일기기는 별매품입니다.

## 제품 드라이버 설치하기

- 해당 제품 드라이버를 설치하면 해상도 및 주파수가 제품에 맞게 설정할 수 있습니다.
- 최신 버전의 제품 드라이버를 설치하려면 삼성전자 홈페이지 (<http://www.samsung.com/sec>)를 방문하여 다운로드 받으세요.

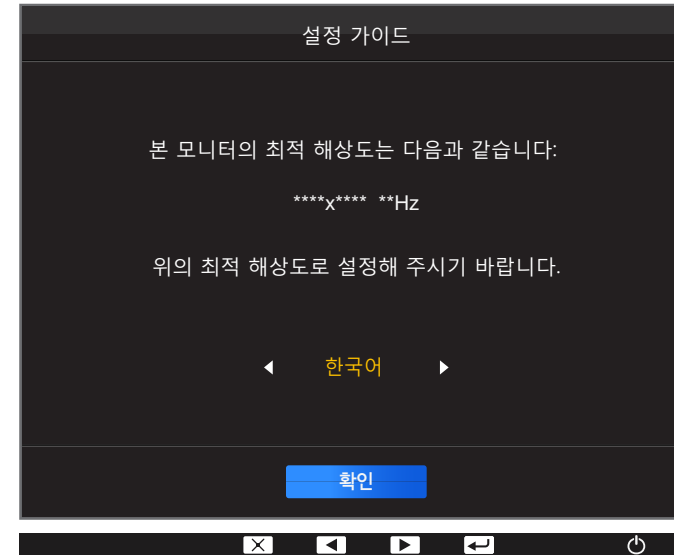
- 1 웹사이트에서 다운로드한 "Windows Driver"를 마우스로 클릭하세요.
- 2 이후의 설치 방법은 화면의 지시사항을 따르세요.
- 3 귀하의 제품 모델을 모델 목록에서 선택하세요.



- 4 적절한 해상도와 화면 재생 빈도가 디스플레이 제어판 설정에 나타나는지 확인합니다. 자세한 정보는 Windows 운영체제 문서를 참조하세요.

## 최적 해상도 설정하기

- 제품을 구매한 후 전원을 켜면 최적 해상도 설정에 대한 안내 메시지가 화면에 나타납니다.
- 제품에서 사용할 언어를 선택한 후 PC에서 최적 해상도를 설정하세요.



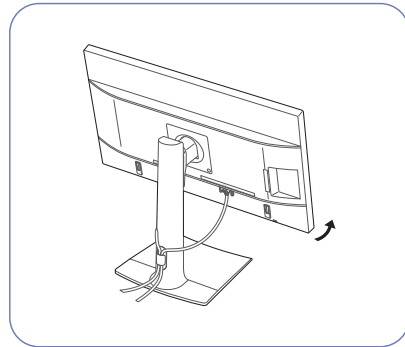
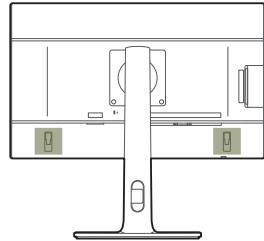
- 1 ▲/▼ 버튼을 이용하여 원하는 언어로 이동한 다음, □/▣ 버튼을 누르세요.

- 2 MENU 또는 □/▣ 버튼을 누르면 안내 메시지가 사라집니다.

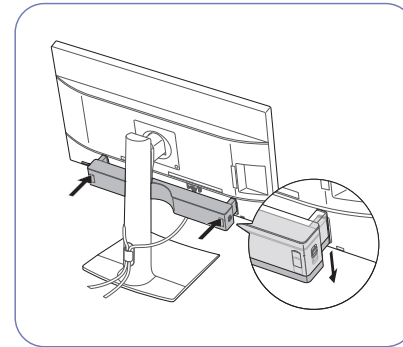
- 최적 해상도로 설정하지 않을 경우, 제품을 껐다가 켜도 총 3회까지 일정 시간 동안 나타납니다.
- PC의 제어판에서도 최적 해상도를 설정할 수 있습니다.

## 외장형 스피커 (별매품) 장착하기

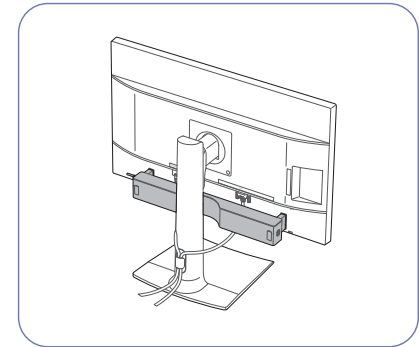
- 자세한 연결 방법은 외장형 스피커 (별매품) 구입 시 제공되는 설명서를 참조하세요.
- 외장형 스피커 (별매품) 제거 순서는 장착하기의 역순입니다.
- 기울기 조절시 제품에 무리가 가지 않도록 조절하세요.



모든 케이블이 연결된 상태에서 제품을 그림과 같이 기울여주세요.



외장형 스피커를 제품의 양쪽 홈에 맞춰 넣은 뒤 화살표 방향으로 내려서 고정하세요.



외장형 스피커 장착이 완료된 후 제품의 기울기를 조절하세요.

## 외장형 스피커 (별매품) 제품 설명

### 제품사양

모델명	CY-SPU10B*
제품 종류	사운드바-PC 멀티미디어
제품 크기 (폭 x 깊이 x 높이)	400 x 46.5 x 50 mm
무게	535 g
스피커 종류	액티브 (앰프 내장형)
RMS 출력	Total 2.5 W < 10% THD (USB 3.0 기준, L+R)

### 스피커 시스템

음압 (0.5 m, 1 W)	83dB ± 3dB
스피커 Unit 정격입력	2WRMS
임피던스	8ohm

### 기능 및 연결

컨트롤 장치	<ul style="list-style-type: none"><li>• 볼륨</li><li>• L/R 변경 스위치</li></ul>
입출력 유형	<ul style="list-style-type: none"><li>• USB 연결 단자 (전력 및 오디오 입력)</li><li>• 헤드폰 출력 (mini-phone stereo 3.5 mm)</li><li>• 오디오 라인 입력 (mini-phone stereo 3.5 mm)</li></ul>

# CHAPTER 04

## 화면 설정하기

밝기 등의 화면 설정을 할 수 있습니다.

각 기능에 대한 상세설명이 제공됩니다. 자세한 내용은 제품에서 확인할 수 있습니다.

### SAMSUNG MAGIC Bright

다양한 작업 환경에 적합한 최적 화면을 제공합니다.

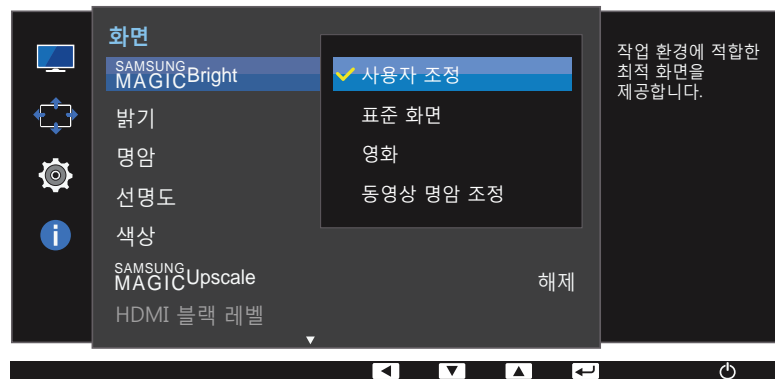
— **스마트 에코 세이빙**이 설정되어 있는 경우 사용할 수 없는 메뉴입니다.

— **게임 모드**가 설정되어 있는 경우 사용할 수 없는 메뉴입니다.

— **눈 보호 모드**가 설정되어 있는 경우 사용할 수 없는 메뉴입니다.

밝기를 사용자 환경에 맞게 제공합니다.

#### PC 모드



- 표시된 메뉴는 모델 별로 다를 수 있습니다.

### SAMSUNG MAGIC Bright를 설정하려면

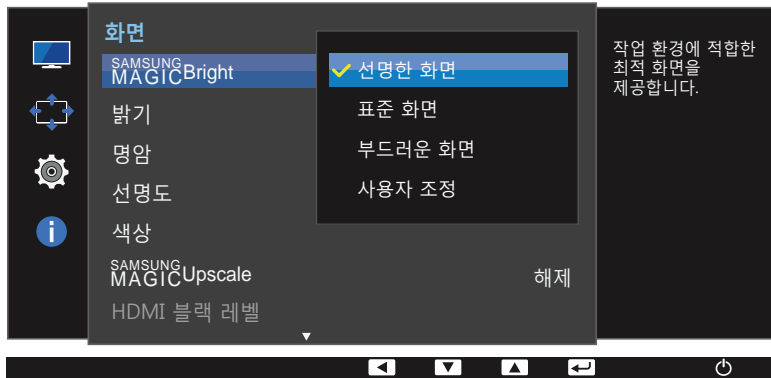
- 1 전면 버튼을 눌러 기능 화면을 표시한 후 MENU 버튼을 눌러 메뉴로 이동하세요.
- 2 ▲/▼ 버튼을 이용하여 **화면**으로 이동한 다음, □/▢ 버튼을 누르세요.
- 3 ▲/▼ 버튼을 이용하여 **SAMSUNG MAGIC Bright**로 이동한 다음, □/▢ 버튼을 누르세요.

#### PC 모드

- **사용자 조정**: 사용자가 명암과 밝기 등을 세밀하게 조정할 수 있습니다.
- **표준 화면**: 문서 편집 및 인터넷 환경에 적합한 화면을 제공합니다.
- **영화**: 동영상과 DVD를 즐길 수 있도록 텔레비전 수준의 밝기와 선명도를 제공합니다.
- **동영상 명암 조정**: 명암을 자동 조정하여 밝기의 균형을 맞춘 화면을 제공합니다.



## AV 모드



- 표시된 메뉴는 모델 별로 다를 수 있습니다.

DVI/HDMI/DP를 통해 외부입력을 연결하고 **PC/AV 모드**를 **AV**로 설정하면, **SAMSUNG MAGICBright**는 네 가지 화면 모드 (**선명한 화면**, **표준 화면**, **부드러운 화면**, **사용자 조정**)를 제공합니다. **선명한 화면**, **표준 화면**, **부드러운 화면**, **사용자 조정** 중 원하는 화면 모드로 설정하세요.

## AV 모드

- **선명한 화면**: **표준 화면** 모드보다 선명한 영상을 원할 때 적합한 모드입니다.
- **표준 화면**: 주변이 밝을 경우 적합한 모드입니다. 선명한 영상이 제공됩니다.
- **부드러운 화면**: 주변이 어두울 경우 적합한 모드입니다. 절전 효과가 있으며 눈의 피로를 줄여줍니다.
- **사용자 조정**: 사용자 기호에 따라 화면 설정값을 조정할 수 있는 모드입니다.

4 ▲/▼ 버튼을 이용하여 원하는 항목으로 이동한 다음, □/⏻ 버튼을 누르세요.

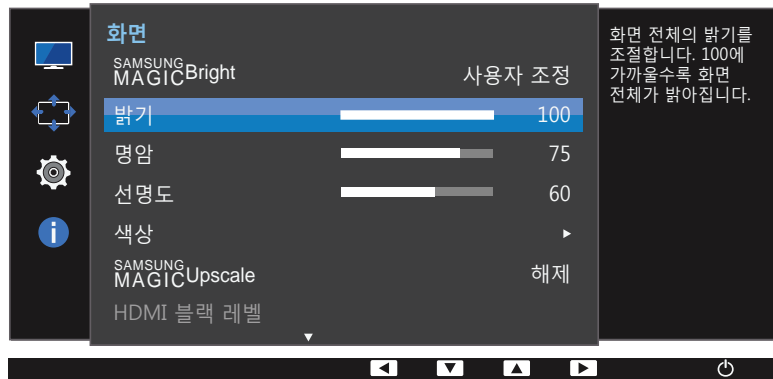
5 선택한 항목이 적용됩니다.

# 밝기

화면 전체를 밝게 또는 어둡게 조절합니다. (범위 : 0~100)

값을 높게 설정할수록 화면이 밝게 보입니다.

- SAMSUNG MAGiC Bright가 동영상 명암 조정 모드일 때에는 지원하지 않습니다.
- 스마트 에코 세이빙이 설정되어 있는 경우 사용할 수 없는 메뉴입니다.
- 눈 보호 모드가 설정되어 있는 경우 사용할 수 없는 메뉴입니다.



- 표시된 메뉴는 모델 별로 다를 수 있습니다.

## 밝기를 설정하려면

- 1 전면 버튼을 눌러 기능 버튼 화면을 표시한 후 MENU 버튼을 눌러 메뉴로 이동하세요.
- 2 ▲/▼ 버튼을 이용하여 화면으로 이동한 다음, □/Ⓜ 버튼을 누르세요.
- 3 ▲/▼ 버튼을 이용하여 밝기로 이동한 다음, □/Ⓜ 버튼을 누르세요.
- 4 ▲/▼ 버튼을 이용하여 밝기를 조정하세요.
- 5 선택한 항목이 적용됩니다.

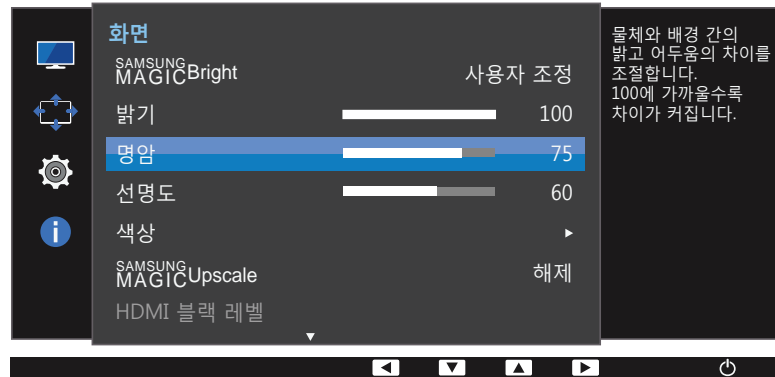
## 명암

개체와 배경 간의 밝고 어두운 차이를 조절합니다. (범위 : 0~100)

값을 높게 설정할수록 밝은 부분과 어두운 부분의 차이가 커져 개체가 더 뚜렷하게 보입니다.

— SAMSUNG MAGICBright가 영화 모드나 동영상 명암 조정 모드일 때에는 지원하지 않습니다.

— 게임 모드가 설정되어 있는 경우 사용할 수 없는 메뉴입니다.



— 표시된 메뉴는 모델 별로 다를 수 있습니다.

## 명암을 설정하려면

- 1 전면 버튼을 눌러 기능 버튼 화면을 표시한 후 MENU 버튼을 눌러 메뉴로 이동하세요.
- 2 ▲/▼ 버튼을 이용하여 **화면**으로 이동한 다음, □/Ⓜ 버튼을 누르세요.
- 3 ▲/▼ 버튼을 이용하여 **명암**으로 이동한 다음, □/Ⓜ 버튼을 누르세요.
- 4 ▲/▼ 버튼을 이용하여 **명암**을 조정하세요.
- 5 선택한 항목이 적용됩니다.

## 선명도

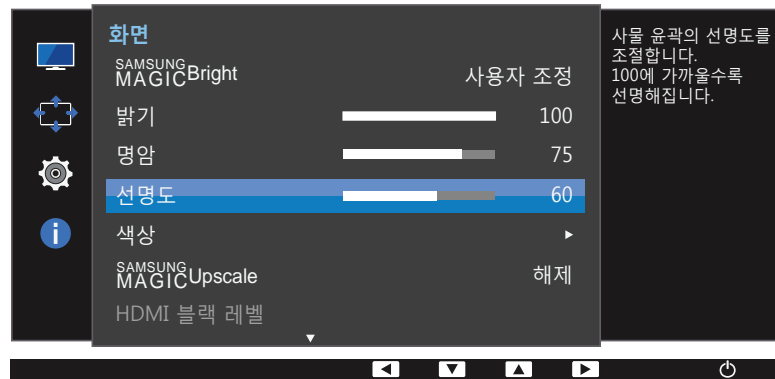
개체의 윤곽을 선명하게 또는 흐리게 조절합니다. (범위 : 0~100)

값을 높게 설정할수록 개체의 윤곽이 선명해집니다.

— SAMSUNG MAGiC Bright가 **영화** 모드나 **동영상 명암 조정** 모드일 때에는 지원하지 않습니다.

— SAMSUNG MAGiC Upscale이 **모드1** 모드나 **모드2** 모드일 때에는 지원하지 않습니다.

— **게임 모드**가 설정되어 있는 경우 사용할 수 없는 메뉴입니다.



— 표시된 메뉴는 모델 별로 다를 수 있습니다.

## 선명도를 설정하려면

- 1 전면 버튼을 눌러 기능 버튼 화면을 표시한 후 MENU 버튼을 눌러 메뉴로 이동하세요.
- 2 ▲/▼ 버튼을 이용하여 **화면**으로 이동한 다음, □/▢ 버튼을 누르세요.
- 3 ▲/▼ 버튼을 이용하여 **선명도**로 이동한 다음, □/▢ 버튼을 누르세요.
- 4 ▲/▼ 버튼을 이용하여 **선명도**를 조정하세요.
- 5 선택한 항목이 적용됩니다.

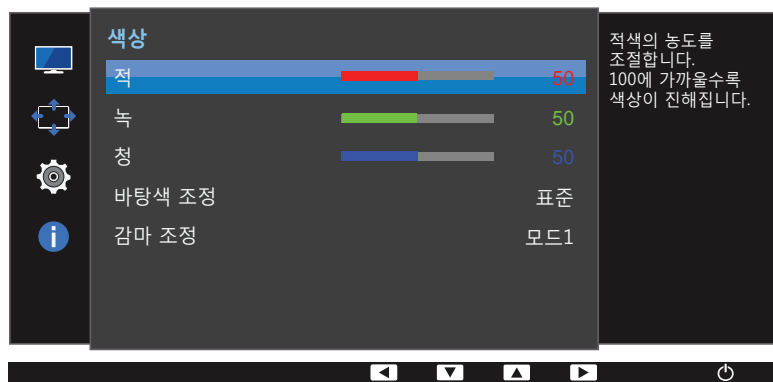
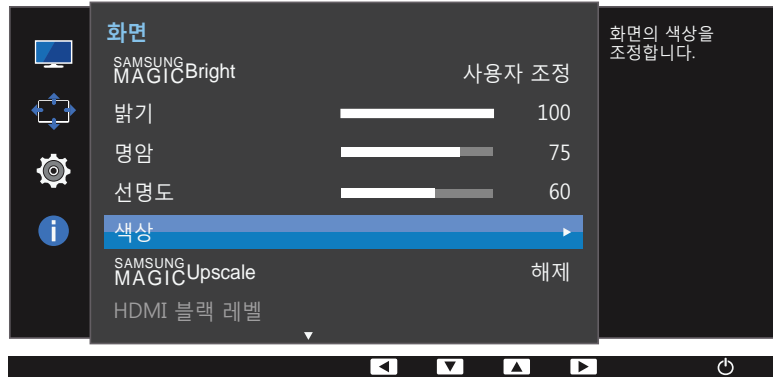
# 색상

제품 화면의 색상을 조정합니다.

— SAMSUNG MagicBright가 **영화** 모드나 **동영상 명암 조정** 모드로 설정되어 있으면 사용할 수 없는 내용입니다.

— **게임 모드**가 설정되어 있는 경우 사용할 수 없는 메뉴입니다.

— **눈 보호 모드**가 설정되어 있는 경우 사용할 수 없는 메뉴입니다.



— 표시된 메뉴는 모델 별로 다를 수 있습니다.

## 색상을 설정하려면

1 전면 버튼을 눌러 기능 버튼 화면을 표시한 후 MENU 버튼을 눌러 메뉴로 이동하세요.

2 ▲/▼ 버튼을 이용하여 **화면**으로 이동한 다음, □/Ⓜ 버튼을 누르세요.

3 ▲/▼ 버튼을 이용하여 **색상**으로 이동한 다음, □/Ⓜ 버튼을 누르세요.

- **적**: 적색의 농도를 조절합니다. 100에 가까울수록 색상이 진해집니다.
- **녹**: 녹색의 농도를 조절합니다. 100에 가까울수록 색상이 진해집니다.
- **청**: 청색의 농도를 조절합니다. 100에 가까울수록 색상이 진해집니다.
- **바탕색 조정**: 화면 바탕색의 느낌을 조절합니다.
  - **차감계 2**: 화면의 색온도를 **차감계 1**보다 더 차가운 색으로 설정합니다.
  - **차감계 1**: 화면의 색온도를 차가운 색으로 설정합니다.
  - **표준**: 표준 바탕색입니다.
  - **따뜻하게 1**: 화면의 색온도를 따뜻한 색으로 설정합니다.
  - **따뜻하게 2**: 화면의 색온도를 **따뜻하게 1**보다 더 따뜻한 색으로 설정합니다.
  - **사용자 조정**: 사용자가 직접 바탕색을 조정할 때 선택합니다.

— DVI/HDMI/DP로 외부 입력을 연결하고 **PC/AV 모드**를 **AV**로 설정하면, **바탕색 조정**에서 네 가지 색 온도 설정(**차감계**, **표준**, **따뜻하게**, **사용자 조정**)을 사용할 수 있습니다.

- **감마 조정**: 영상의 중간 밝기를 조절합니다.
  - **모드1 / 모드2 / 모드3**

4 ▲/▼ 버튼을 이용하여 원하는 항목으로 이동한 다음, □/Ⓜ 버튼을 누르세요.

5 선택한 항목이 적용됩니다.

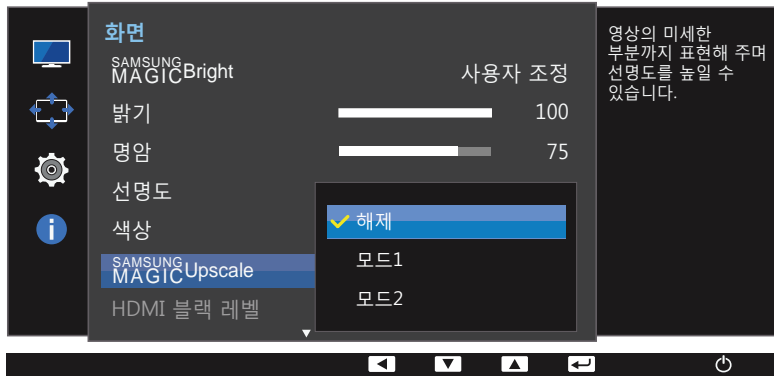
# SAMSUNG MAGIC Upscale

SAMSUNG MAGIC Upscale 기능을 이용하면 영상의 미세한 부분까지 표현 가능하며 선명도를 높일 수 있습니다.

— 해상도가 낮은 영상에 특히 효과적인 기능입니다.

— SAMSUNG MAGICBright가 **영화** 모드나 **동영상 명암 조정** 모드일 때에는 지원하지 않습니다.

— **게임 모드**가 설정되어 있는 경우 사용할 수 없는 메뉴입니다.



— 표시된 메뉴는 모델 별로 다를 수 있습니다.

## SAMSUNG MAGIC Upscale를 설정하려면

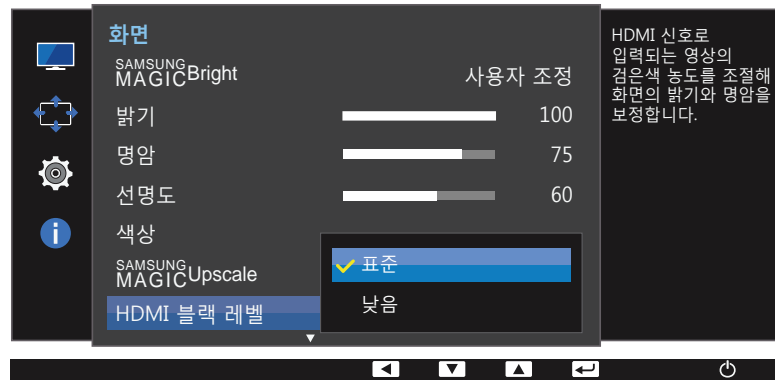
- 1 전면 버튼을 눌러 기능 버튼을 표시한 후 MENU 버튼을 눌러 메뉴로 이동하세요.
- 2 ▲/▼ 버튼을 이용하여 **화면**으로 이동한 다음, □/⏏ 버튼을 누르세요.
- 3 ▲/▼ 버튼을 이용하여 **SAMSUNG MAGIC Upscale**로 이동한 다음, □/⏏ 버튼을 누르세요.
  - **해제 / 모드1 / 모드2**
    - **모드1**보다 **모드2**로 설정했을 때 효과가 더 높습니다.
- 4 ▲/▼ 버튼을 이용하여 원하는 항목으로 이동한 다음, □/⏏ 버튼을 누르세요.
- 5 선택한 항목이 적용됩니다.

## HDMI 블랙 레벨

HDMI를 이용하여 제품에 DVD나 셋톱 박스 등을 연결해 사용하면, 연결된 외부 기기에 따라 화질 열화(블랙 레벨 발생, 명암이 떨어짐, 색상이 약해짐 등)가 발생할 수 있습니다.

이때 **HDMI 블랙 레벨**을 설정하여 화질을 조정하세요.

— HDMI 모드일 경우에만 해당합니다.



- 표시된 메뉴는 모델 별로 다를 수 있습니다.

## HDMI 블랙 레벨을 설정하려면

- 1 전면 버튼을 눌러 기능 버튼 화면을 표시한 후 MENU 버튼을 눌러 메뉴로 이동하세요.
- 2 ▲/▼ 버튼을 이용하여 **화면**으로 이동한 다음, □/⏏ 버튼을 누르세요.
- 3 ▲/▼ 버튼을 이용하여 **HDMI 블랙 레벨**로 이동한 다음, □/⏏ 버튼을 누르세요.
  - **표준**: 화면 명암비의 열화가 일어나지 않는 경우 사용합니다.
  - **낮음**: 명암비의 열화가 일어나는 경우 블랙 레벨은 더욱 낮춰주고 화이트 레벨은 더욱 높여줍니다.
- 4 ▲/▼ 버튼을 이용하여 원하는 항목으로 이동한 다음, □/⏏ 버튼을 누르세요.
- 5 선택한 항목이 적용됩니다.

— HDMI 블랙 레벨 기능은 일부 외부기기와 호환이 되지 않을 수도 있습니다.

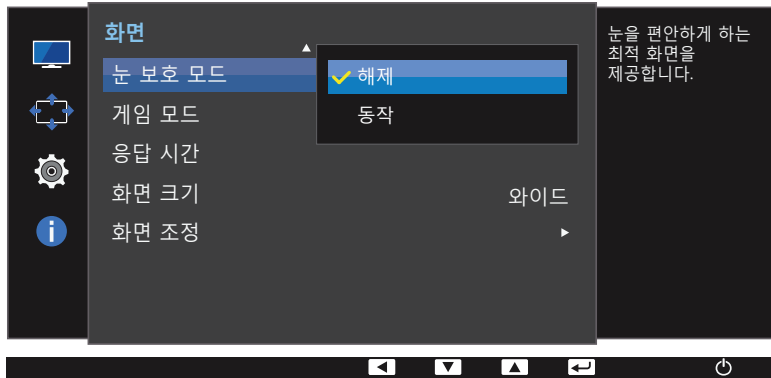
— HDMI 블랙 레벨 기능은 일부 AV 해상도 (720P, 1080P 등)에서만 활성화됩니다.

## 눈 보호 모드

눈을 편안하게 하는 최적 화면을 제공합니다.

TÜV Rheinland "Low Blue Light Content"는 낮은 청색광 레벨 관련 요건을 충족하는 제품에 발급되는 인증입니다.

눈 보호 모드를 '동작'으로 설정하면, 파장이 400nm 정도인 청색광 레벨이 감소하여, 눈에 피로가 덜한 최적 화질로 제공됩니다. 이때, 청색광 수준은 기본설정일 때보다 낮습니다. 또한 TÜV Rheinland "Low Blue Light Content" 표준 요건을 준수하는 것으로 확인되어 해당 인증을 받았습니다.



- 표시된 메뉴는 모델 별로 다를 수 있습니다.

## 눈 보호 모드를 설정하려면

- 1 전면 버튼을 눌러 기능 버튼 화면을 표시한 후 MENU 버튼을 눌러 메뉴로 이동하세요.
- 2 ▲/▼ 버튼을 이용하여 화면으로 이동한 다음, □/☒ 버튼을 누르세요.
- 3 ▲/▼ 버튼을 이용하여 눈 보호 모드로 이동한 다음, □/☒ 버튼을 누르세요.
- 4 ▲/▼ 버튼을 이용하여 원하는 항목으로 이동한 다음, □/☒ 버튼을 누르세요.
- 5 선택한 항목이 적용됩니다.



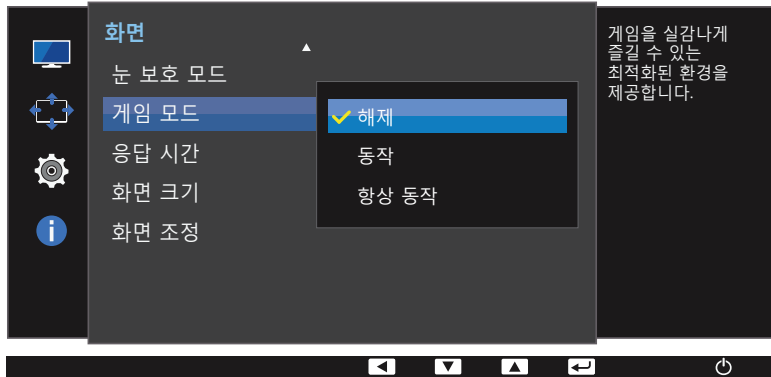
## 게임 모드

제품 화면을 게임 모드에 적합하도록 설정할 수 있습니다.

PC 게임을 할 때 또는 PlayStation™이나 Xbox™ 같은 게임기를 연결 했을 때 이 기능을 이용하세요.

— 눈 보호 모드가 설정되어 있는 경우 사용할 수 없는 메뉴입니다.

— 스마트 에코 세이빙이 설정되어 있는 경우 사용할 수 없는 메뉴입니다.



— 표시된 메뉴는 모델 별로 다를 수 있습니다.

## 게임 모드를 설정하려면

- 1 전면 버튼을 눌러 기능 버튼 화면을 표시한 후 MENU 버튼을 눌러 메뉴로 이동하세요.
- 2 ▲/▼ 버튼을 이용하여 **화면**으로 이동한 다음, □/Ⓜ 버튼을 누르세요.
- 3 ▲/▼ 버튼을 이용하여 **게임 모드**로 이동한 다음, □/Ⓜ 버튼을 누르세요.
- 4 ▲/▼ 버튼을 이용하여 원하는 항목으로 이동한 다음, □/Ⓜ 버튼을 누르세요.
- 5 선택한 항목이 적용됩니다.

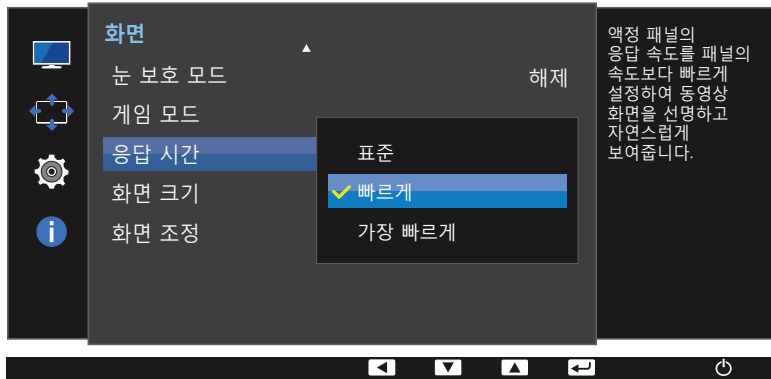
— **게임 모드**를 **동작**으로 설정한 상태에서 절전 모드가 실행되거나 모니터의 전원이 꺼질 경우 또는 입력소스가 변경될 경우, **게임 모드**가 자동으로 **해제**로 변경됩니다.

— **해제**를 원하지 않으면 **게임 모드**를 **항상 동작**으로 선택하세요.

## 응답 시간

액정 패널의 응답 속도를 패널의 속도보다 빠르게 설정하여 동영상 화면을 선명하고 자연스럽게 보여줍니다.

— 동영상을 시청하지 않을 때는 **표준** 또는 **빠르게**로 설정할 것을 권장합니다.



— 표시된 메뉴는 모델 별로 다를 수 있습니다.

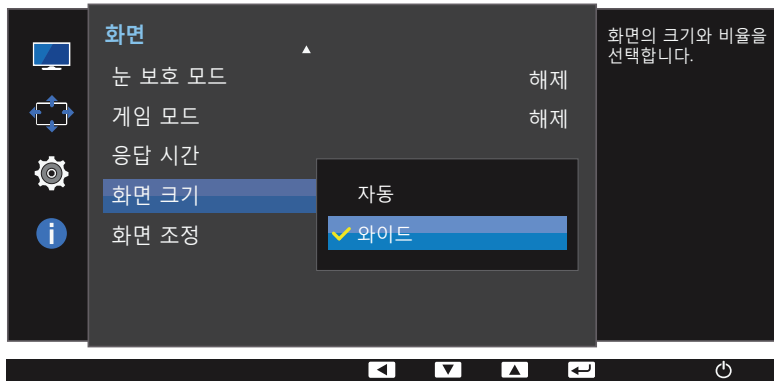
## 응답 시간을 설정하려면

- 1 전면 버튼을 눌러 기능 버튼 화면을 표시한 후 MENU 버튼을 눌러 메뉴로 이동하세요.
- 2 ▲/▼ 버튼을 이용하여 **화면**으로 이동한 다음, □/⏏ 버튼을 누르세요.
- 3 ▲/▼ 버튼을 이용하여 **응답 시간**으로 이동한 다음, □/⏏ 버튼을 누르세요.
  - **표준 / 빠르게 / 가장 빠르게**
- 4 ▲/▼ 버튼을 이용하여 원하는 항목으로 이동한 다음, □/⏏ 버튼을 누르세요.
- 5 선택한 항목이 적용됩니다.

## 화면 크기

화면의 크기를 설정할 수 있습니다.

### PC 모드



- 표시된 메뉴는 모델 별로 다를 수 있습니다.

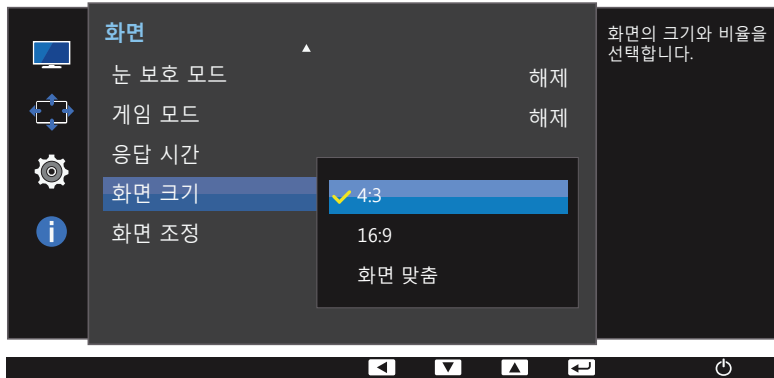
## 화면 크기를 설정하려면

- 1 전면 버튼을 눌러 기능 버튼 화면을 표시한 후 MENU 버튼을 눌러 메뉴로 이동하세요.
- 2 ▲/▼ 버튼을 이용하여 **화면**으로 이동한 다음, □/⏏ 버튼을 누르세요.
- 3 ▲/▼ 버튼을 이용하여 **화면 크기**로 이동한 다음, □/⏏ 버튼을 누르세요.

### PC 모드

- **자동**: 입력신호의 화면 비율에 따라 화면이 나타납니다.
- **와이드**: 입력신호의 화면 비율에 관계없이 화면 전체에 나타납니다.

## AV 모드



- 표시된 메뉴는 모델 별로 다를 수 있습니다.

## AV 모드

- **4:3**: 비디오 및 현재 방송되는 4:3 비율의 화면 크기입니다. 동영상 및 방송 시청에 적합한 모드입니다.
- **16:9**: 비디오 및 현재 방송되는 16:9 비율의 화면 크기입니다.
- **화면 맞춤**: 화면의 잘림 없이 원본 화면 상태로 보입니다.

— 제품에 제공되는 단자에 따라 기능이 지원되지 않을 수 있습니다.

— 아래와 같은 조건 일 때 설정이 가능합니다.

- DVI/HDMI/DP 케이블로 디지털 출력 기기에 연결되어 있을 때
- 입력신호가 480p 또는 576p, 720p, 1080p이면서 모니터 화면이 정상적으로 출력될 때 (일부 입력신호가 지원되지 않는 모델도 있음)
- 외부입력이 DVI/HDMI/DP로 연결되고, **PC/AV 모드**를 **AV**일 때만 설정할 수 있습니다.

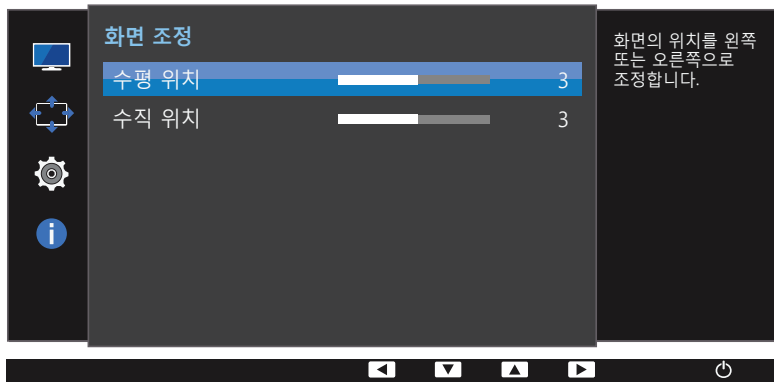
4 ▲/▼ 버튼을 이용하여 원하는 항목으로 이동한 다음, □/⏻ 버튼을 누르세요.

5 선택한 항목이 적용됩니다.

## 화면 조정

— AV 모드이면서 **화면 크기**가 **화면 맞춤**으로 설정된 경우에 한해 사용 가능한 메뉴입니다.

AV 모드에 480P 또는 576P, 720P, 1080P 신호가 입력되고 모니터 화면이 정상적으로 출력된다면 **화면 맞춤**을 선택한 후 0~6단계 범위 내에서 가로 위치를 조절합니다.



— 표시된 메뉴는 모델 별로 다를 수 있습니다.

## 수평 위치 & 수직 위치를 설정하려면

**수평 위치**: 화면의 위치를 왼쪽 또는 오른쪽으로 조정합니다.

**수직 위치**: 화면의 위치를 위쪽 또는 아래쪽으로 조정합니다.

- 1 전면 버튼을 눌러 기능 버튼 화면을 표시한 후 MENU 버튼을 눌러 메뉴로 이동하세요.
- 2 ▲/▼ 버튼을 이용하여 **화면**으로 이동한 다음, □/⏻ 버튼을 누르세요.
- 3 ▲/▼ 버튼을 이용하여 **화면 조정**으로 이동한 다음, □/⏻ 버튼을 누르세요.
- 4 ▲/▼ 버튼을 이용하여 **수평 위치** 또는 **수직 위치**로 이동한 다음, □/⏻ 버튼을 누르세요.
- 5 ▲/▼ 버튼을 이용하여 원하는 **수평 위치** 또는 **수직 위치**를 설정하세요.
- 6 선택한 항목이 적용됩니다.

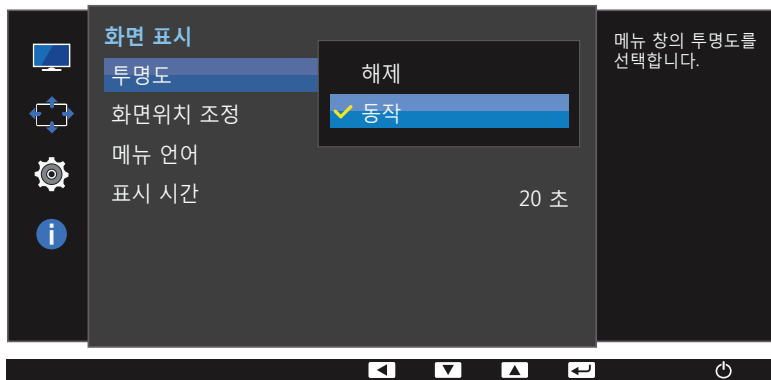
# CHAPTER 05

## OSD 조정하기

각 기능에 대한 상세설명이 제공됩니다. 자세한 내용은 제품에서 확인할 수 있습니다.

### 투명도

메뉴창의 투명도를 설정할 수 있습니다.

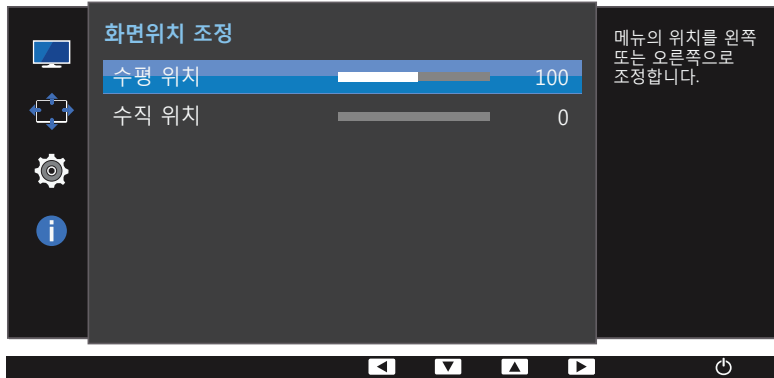


- 표시된 메뉴는 모델 별로 다를 수 있습니다.

### 투명도를 설정하려면

- 1 전면 버튼을 눌러 기능 화면을 표시한 후 MENU 버튼을 눌러 메뉴로 이동하세요.
- 2 ▲/▼ 버튼을 이용하여 **화면 표시**로 이동한 다음, □/⏏ 버튼을 누르세요.
- 3 ▲/▼ 버튼을 이용하여 **투명도**로 이동한 다음, □/⏏ 버튼을 누르세요.
  - **해제 / 동작**
- 4 ▲/▼ 버튼을 이용하여 원하는 항목으로 이동한 다음, □/⏏ 버튼을 누르세요.
- 5 선택한 항목이 적용됩니다.

## 화면위치 조정



## 수평 위치 & 수직 위치를 설정하려면

**수평 위치:** 화면의 위치를 왼쪽 또는 오른쪽으로 조정합니다.

**수직 위치:** 화면의 위치를 위쪽 또는 아래쪽으로 조정합니다.

- 1 전면 버튼을 눌러 기능 버튼 화면을 표시한 후 MENU 버튼을 눌러 메뉴로 이동하세요.
- 2 ▲/▼ 버튼을 이용하여 **화면 표시**로 이동한 다음, □/⏏ 버튼을 누르세요.
- 3 ▲/▼ 버튼을 이용하여 **화면위치 조정**으로 이동한 다음, □/⏏ 버튼을 누르세요.
- 4 ▲/▼ 버튼을 이용하여 **수평 위치** 또는 **수직 위치**로 이동한 다음, □/⏏ 버튼을 누르세요.
- 5 ▲/▼ 버튼을 이용하여 원하는 **수평 위치** 또는 **수직 위치**를 설정하세요.
- 6 선택한 항목이 적용됩니다.

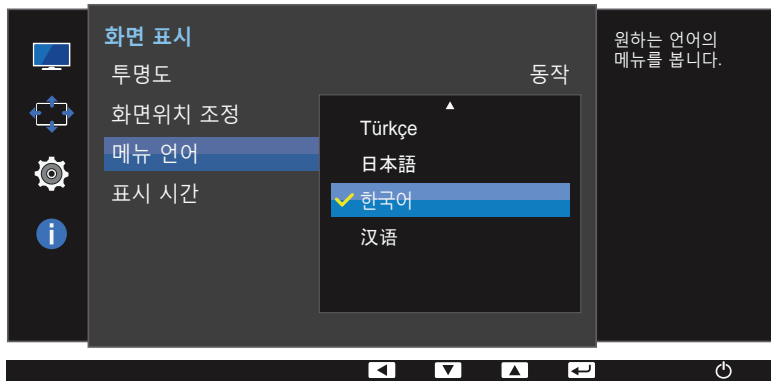
- 표시된 메뉴는 모델 별로 다를 수 있습니다.

## 메뉴 언어

메뉴 항목의 표시 언어를 설정할 수 있습니다.

— 메뉴 표시창에서만 적용됩니다.

— PC의 다른 기능에는 적용되지 않습니다.



— 표시된 메뉴는 모델 별로 다를 수 있습니다.

## 메뉴 언어를 설정하려면

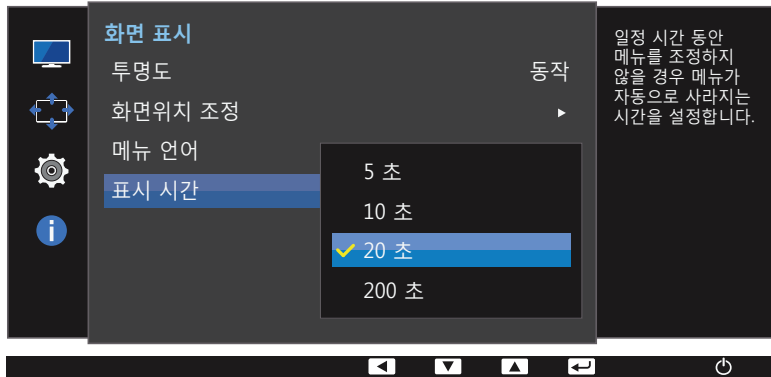
- 1 전면 버튼을 눌러 기능 버튼 화면을 표시한 후 MENU 버튼을 눌러 메뉴로 이동하세요.
- 2 ▲/▼ 버튼을 이용하여 **화면 표시**로 이동한 다음, □/⏏ 버튼을 누르세요.
- 3 ▲/▼ 버튼을 이용하여 **메뉴 언어**로 이동한 다음, □/⏏ 버튼을 누르세요.
- 4 ▲/▼ 버튼을 이용하여 원하는 언어로 이동한 다음, □/⏏ 버튼을 누르세요.
- 5 선택한 항목이 적용됩니다.



## 표시 시간

일정 시간 동안 OSD를 조정하지 않으면 OSD가 자동으로 사라집니다.

**표시 시간**은 OSD가 자동으로 사라지는 시간을 설정하는 기능입니다.



- 표시된 메뉴는 모델 별로 다를 수 있습니다.

## 표시 시간을 설정하려면

- 1 전면 버튼을 눌러 기능 버튼 화면을 표시한 후 MENU 버튼을 눌러 메뉴로 이동하세요.
- 2 ▲/▼ 버튼을 이용하여 **화면 표시**로 이동한 다음, □/☞ 버튼을 누르세요.
- 3 ▲/▼ 버튼을 이용하여 **표시 시간**으로 이동한 다음, □/☞ 버튼을 누르세요.
  - 5 초 / 10 초 / 20 초 / 200 초
- 4 ▲/▼ 버튼을 이용하여 원하는 항목으로 이동한 다음, □/☞ 버튼을 누르세요.
- 5 선택한 항목이 적용됩니다.

# CHAPTER 06

## 설정 및 초기화하기

각 기능에 대한 상세설명이 제공됩니다. 자세한 내용은 제품에서 확인할 수 있습니다.

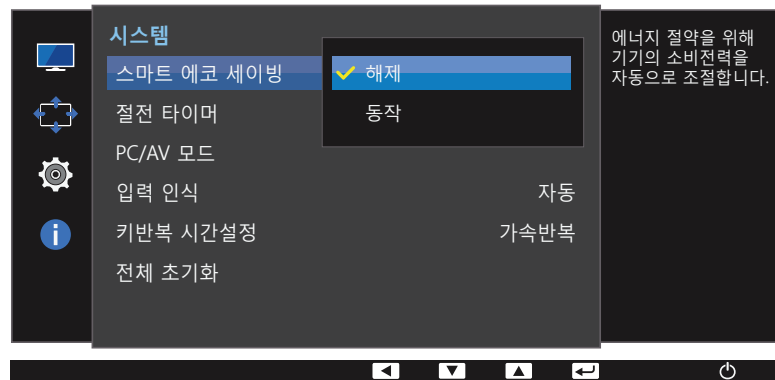
### 스마트 에코 세이빙

모니터 패널의 전류를 조정하여 전력 소모를 줄이는 기능입니다.

— SAMSUNG MagicBright가 동영상 명암 조정 모드일 때는 사용할 수 없는 메뉴입니다.

— 게임 모드가 설정되어 있는 경우 사용할 수 없는 메뉴입니다.

— 눈 보호 모드가 활성화된 경우 사용할 수 없는 메뉴입니다.



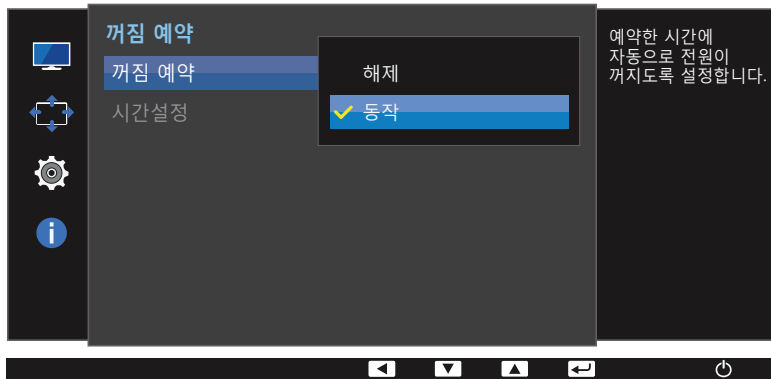
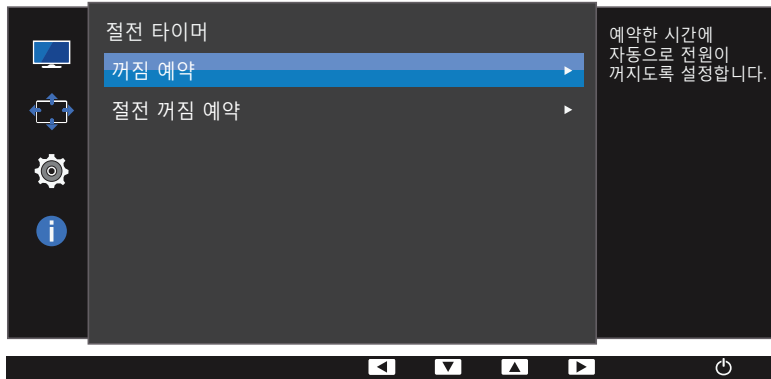
— 표시된 메뉴는 모델 별로 다를 수 있습니다.

### 스마트 에코 세이빙을 설정하려면

- 1 전면 버튼을 눌러 기능 버튼 화면을 표시한 후 MENU 버튼을 눌러 메뉴로 이동하세요.
- 2 ▲/▼ 버튼을 이용하여 시스템으로 이동한 다음, □/⏏ 버튼을 누르세요.
- 3 ▲/▼ 버튼을 이용하여 스마트 에코 세이빙으로 이동한 다음, □/⏏ 버튼을 누르세요.
  - 해제: 스마트 에코 세이빙 기능을 해제합니다.
  - 동작: 전력 소비가 현재 설정값에서 약 10% 자동 절감됩니다.  
(사용자 밝기 사용조건에 따라 절감되는 에너지 폭은 차이가 있습니다.)
- 4 ▲/▼ 버튼을 이용하여 원하는 항목으로 이동한 다음, □/⏏ 버튼을 누르세요.
- 5 선택한 항목이 적용됩니다.

## 절전 타이머

자동으로 전원이 꺼지도록 설정합니다.

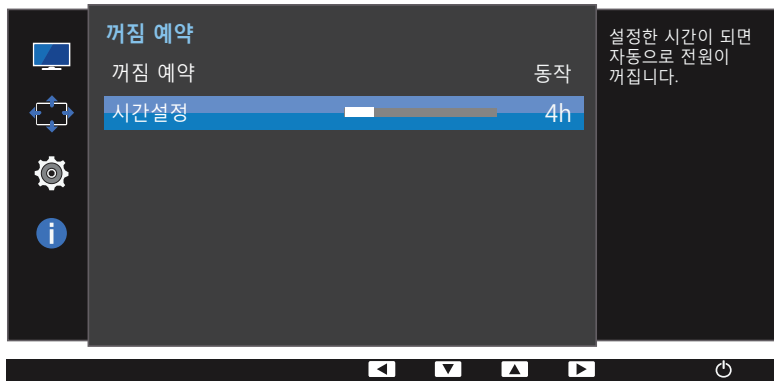


- 표시된 메뉴는 모델 별로 다를 수 있습니다.

## 꺼짐 예약을 설정하려면

### 꺼짐 예약

- 1 전면 버튼을 눌러 기능 버튼 화면을 표시한 후 MENU 버튼을 눌러 메뉴로 이동하세요.
- 2 ▲/▼ 버튼을 이용하여 **시스템**으로 이동한 다음, □/☞ 버튼을 누르세요.
- 3 ▲/▼ 버튼을 이용하여 **절전 타이머**로 이동한 다음, □/☞ 버튼을 누르세요.
- 4 ▲/▼ 버튼을 이용하여 **꺼짐 예약**으로 이동한 다음, □/☞ 버튼을 누르세요.
- 5 ▲/▼ 버튼을 이용하여 **꺼짐 예약**으로 이동한 다음, □/☞ 버튼을 누르세요.
  - **해제**: 자동으로 전원이 꺼지지 않도록 꺼짐 예약의 동작 모드를 해제합니다.
  - **동작**: 자동으로 전원이 꺼지도록 꺼짐 예약의 동작 모드를 설정합니다.
- 6 ▲/▼ 버튼을 이용하여 원하는 항목으로 이동한 다음, □/☞ 버튼을 누르세요.
- 7 선택한 항목이 적용됩니다.



- 표시된 메뉴는 모델 별로 다를 수 있습니다.

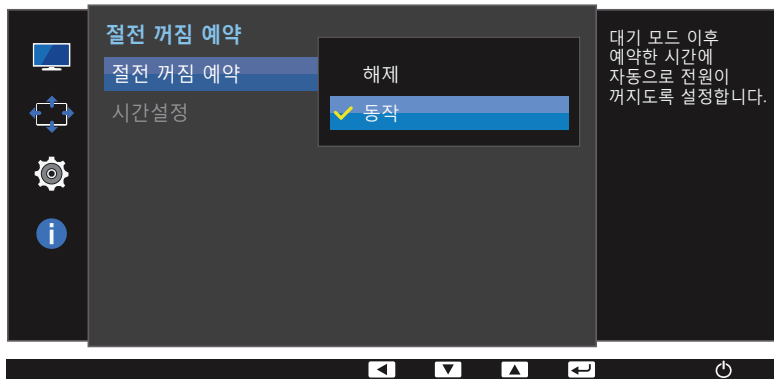
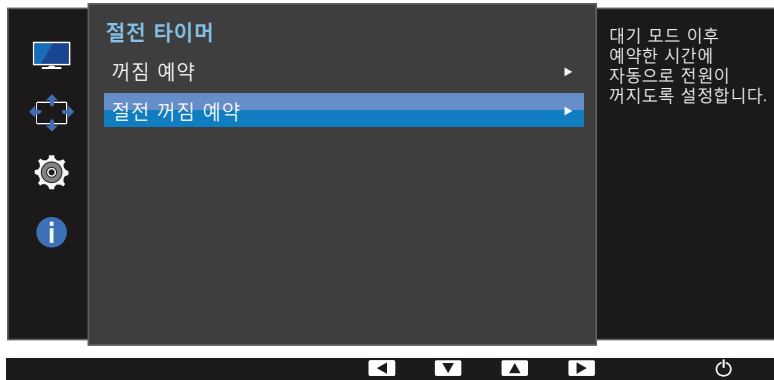
— **꺼짐 예약**을 **동작**으로 설정해야 사용할 수 있습니다.

## 시간설정

- 1 전면 버튼을 눌러 기능 버튼 화면을 표시한 후 MENU 버튼을 눌러 메뉴로 이동하세요.
- 2 ▲/▼버튼을 이용하여 **시스템**으로 이동한 다음, □/Ⓜ 버튼을 누르세요.
- 3 ▲/▼버튼을 이용하여 **절전 타이머**로 이동한 다음, □/Ⓜ 버튼을 누르세요.
- 4 ▲/▼버튼을 이용하여 **꺼짐 예약**으로 이동한 다음, □/Ⓜ 버튼을 누르세요.
- 5 ▲/▼버튼을 이용하여 **시간설정**으로 이동한 다음, □/Ⓜ 버튼을 누르세요.
- 6 ▲/▼버튼을 이용하여 **시간설정**을 설정하세요.
- 7 선택한 항목이 적용됩니다.

— 1시간~23시간까지 설정할 수 있으며 설정한 시간이 되면 자동으로 전원이 꺼집니다.

— 일부 지역에서 판매되는 제품은 전원을 켜고 4시간 후 **꺼짐 예약**이 자동으로 작동하도록 설정되어 있습니다. 이는 해당 지역의 전력공급 규정에 따른 것이며, 타이머 작동이 필요 없을 경우에는 메뉴 → **시스템** → **절전 타이머**에서 **꺼짐 예약**을 **해제**로 설정하세요.

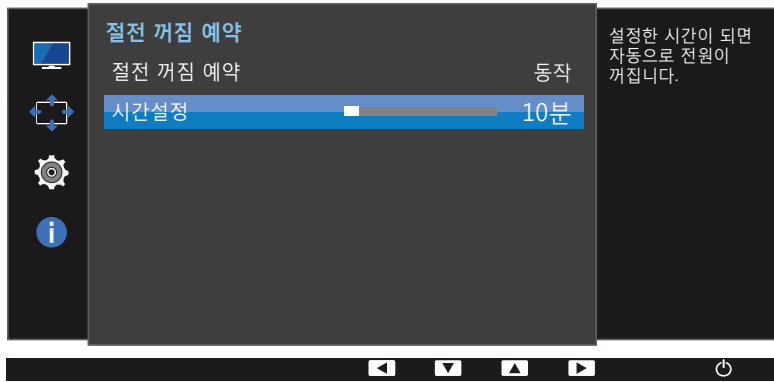


- 표시된 메뉴는 모델 별로 다를 수 있습니다.

## 절전 꺼짐 예약을 설정하려면

### 절전 꺼짐 예약

- 1 전면 버튼을 눌러 기능 버튼 화면을 표시한 후 MENU 버튼을 눌러 메뉴로 이동하세요.
- 2 ▲/▼버튼을 이용하여 **시스템**으로 이동한 다음, □/☞ 버튼을 누르세요.
- 3 ▲/▼버튼을 이용하여 **절전 타이머**로 이동한 다음, □/☞ 버튼을 누르세요.
- 4 ▲/▼버튼을 이용하여 **절전 꺼짐 예약**으로 이동한 다음, □/☞ 버튼을 누르세요.
- 5 ▲/▼버튼을 이용하여 **절전 꺼짐 예약**으로 이동한 다음, □/☞ 버튼을 누르세요.
  - **해제**: 절전 타이머 기능을 해제해 장시간 절전모드 상태를 유지해도 제품 전원이 자동으로 꺼지지 않도록 할 수 있습니다.
  - **동작**: 절전 타이머 기능을 설정해 일정시간 절전모드 상태를 유지하면 제품 전원이 자동으로 꺼지도록 할 수 있습니다.
- 6 ▲/▼버튼을 이용하여 원하는 항목으로 이동한 다음, □/☞ 버튼을 누르세요.
- 7 선택한 항목이 적용됩니다.



- 표시된 메뉴는 모델 별로 다를 수 있습니다.

— 절전 꺼짐 예약을 동작으로 설정해야 사용할 수 있습니다.

### 시간설정

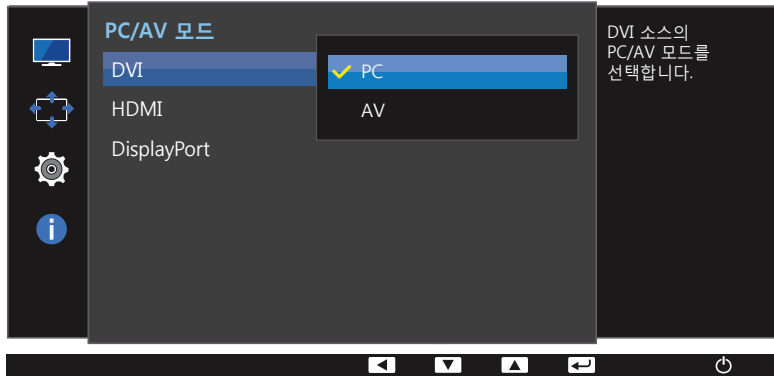
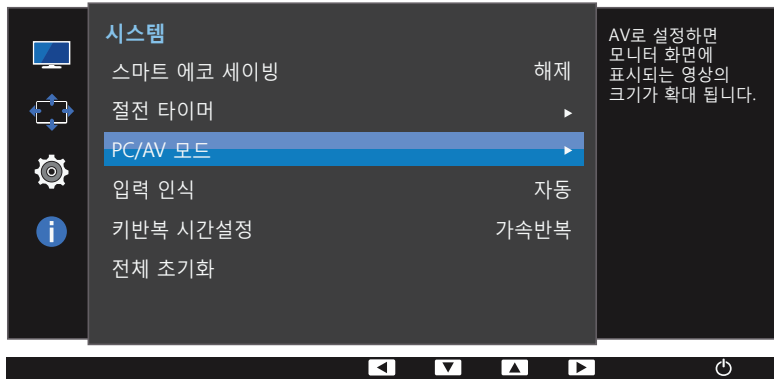
- 1 전면 버튼을 눌러 기능 버튼 화면을 표시한 후 MENU 버튼을 눌러 메뉴로 이동하세요.
- 2 ▲/▼ 버튼을 이용하여 시스템으로 이동한 다음, □/Ⓜ 버튼을 누르세요.
- 3 ▲/▼ 버튼을 이용하여 절전 타이머로 이동한 다음, □/Ⓜ 버튼을 누르세요.
- 4 ▲/▼ 버튼을 이용하여 절전 꺼짐 예약으로 이동한 다음, □/Ⓜ 버튼을 누르세요.
- 5 ▲/▼ 버튼을 이용하여 시간설정으로 이동한 다음, □/Ⓜ 버튼을 누르세요.
- 6 ▲/▼ 버튼을 이용하여 시간설정을 설정하세요.
- 7 선택한 항목이 적용됩니다.

— 절전 꺼짐 예약은 10~180분 범위 내에서 설정할 수 있습니다. 설정시간이 경과하면 제품 전원이 자동으로 꺼집니다.

## PC/AV 모드

PC/AV 모드를 AV로 설정하면 모니터 화면 상에 나타나는 영상의 크기가 확대됩니다.

영화 등을 볼 때 설정하면 유용합니다.



- 표시된 메뉴는 모델 별로 다를 수 있습니다.

- 16:9 또는 16:10 등 와이드 모델만 제공됩니다.

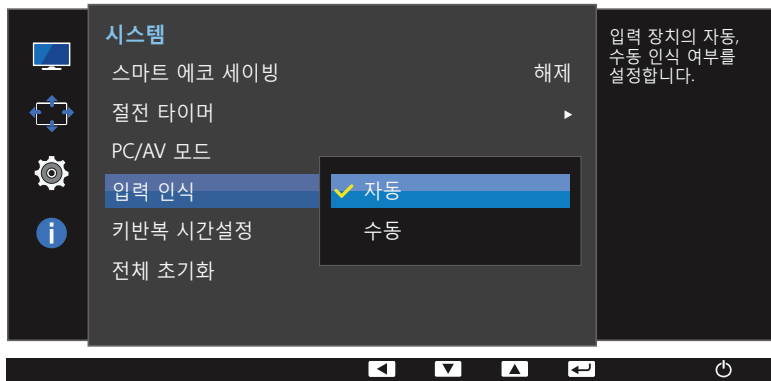
- 모니터가 DVI, HDMI 또는 Display Port 모드일 때 절전 모드가 되거나 케이블 연결 확인 메시지가 표시되면 MENU 버튼을 눌러 기능 버튼 화면을 버튼을 누르세요. 표시되는 메뉴 화면에서 PC 또는 AV로 설정하시면 됩니다.

## PC/AV 모드를 설정하려면

- 1 전면 버튼을 눌러 기능 버튼 화면을 표시한 후 MENU 버튼을 눌러 메뉴로 이동하세요.
- 2 ▲/▼ 버튼을 이용하여 시스템으로 이동한 다음, □/☞ 버튼을 누르세요.
- 3 ▲/▼ 버튼을 이용하여 PC/AV 모드로 이동한 다음, □/☞ 버튼을 누르세요.
- 4 ▲/▼ 버튼을 이용하여 DVI, HDMI 또는 Display Port로 이동한 다음, □/☞ 버튼을 누르세요.
  - PC와 연결한 경우에는 PC로 설정하세요.
  - AV 기기와 연결한 경우에는 AV로 설정하세요.
- 5 ▲/▼ 버튼을 이용하여 원하는 항목으로 이동한 다음, □/☞ 버튼을 누르세요.
- 6 선택한 항목이 적용됩니다.

# 입력 인식

입력 인식을 설정합니다.



- 표시된 메뉴는 모델 별로 다를 수 있습니다.

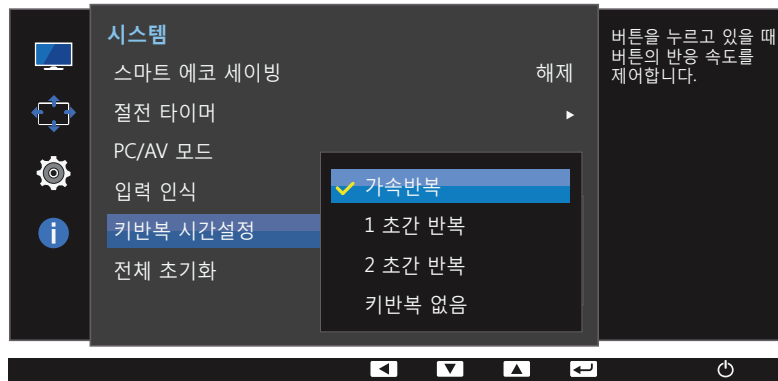
## 입력 인식을 설정하려면

- 1 전면 버튼을 눌러 기능 버튼 화면을 표시한 후 MENU 버튼을 눌러 메뉴로 이동하세요.
- 2 ▲/▼ 버튼을 이용하여 **시스템**으로 이동한 다음, □/☞ 버튼을 누르세요.
- 3 ▲/▼ 버튼을 이용하여 **입력 인식**으로 이동한 다음, □/☞ 버튼을 누르세요.
  - **자동**: 입력된 신호를 자동으로 인식합니다.
  - **수동**: 사용자가 직접 입력신호를 선택해야 합니다.
- 4 ▲/▼ 버튼을 이용하여 원하는 항목으로 이동한 다음, □/☞ 버튼을 누르세요.
- 5 선택한 항목이 적용됩니다.



## 키반복 시간설정

버튼을 누르고 있을 때 버튼의 반응 속도를 제어합니다.



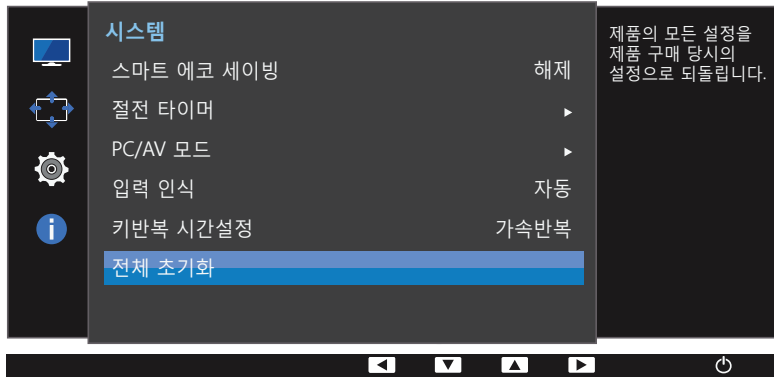
- 표시된 메뉴는 모델 별로 다를 수 있습니다.

## 키반복 시간설정을 설정하려면

- 1 전면 버튼을 눌러 기능 버튼 화면을 표시한 후 MENU 버튼을 눌러 메뉴로 이동하세요.
- 2 ▲/▼ 버튼을 이용하여 **시스템**으로 이동한 다음, □/⏏ 버튼을 누르세요.
- 3 ▲/▼ 버튼을 이용하여 **키반복 시간설정**으로 이동한 다음, □/⏏ 버튼을 누르세요.
  - **가속반복**, **1 초간 반복**, **2 초간 반복** 단위로 조정할 수 있으며 **키반복 없음**으로 설정하면 버튼을 누를 때만 반응합니다.
- 4 ▲/▼ 버튼을 이용하여 원하는 항목으로 이동한 다음, □/⏏ 버튼을 누르세요.
- 5 선택한 항목이 적용됩니다.

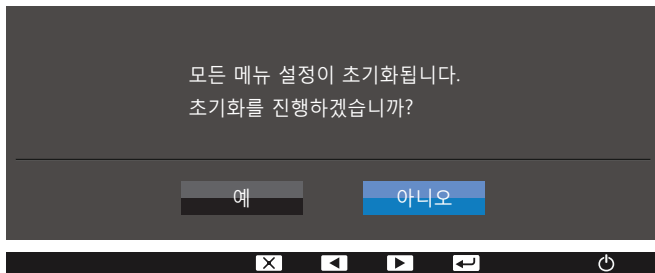
## 전체 초기화

제품의 모든 설정을 제품 구매 당시 설정으로 되돌립니다.



## 전체 초기화를 설정하려면

- 1 전면 버튼을 눌러 기능 버튼 화면을 표시한 후 MENU 버튼을 눌러 메뉴로 이동하세요.
- 2 ▲/▼ 버튼을 이용하여 **시스템**으로 이동한 다음, □/⏏ 버튼을 누르세요.
- 3 ▲/▼ 버튼을 이용하여 **전체 초기화**로 이동한 다음, □/⏏ 버튼을 누르세요.
- 4 ▲/▼ 버튼을 이용하여 원하는 항목으로 이동한 다음, □/⏏ 버튼을 누르세요.
- 5 선택한 항목이 적용됩니다.



- 표시된 메뉴는 모델 별로 다를 수 있습니다.

# CHAPTER 07

## 정보 표시 및 기타 메뉴

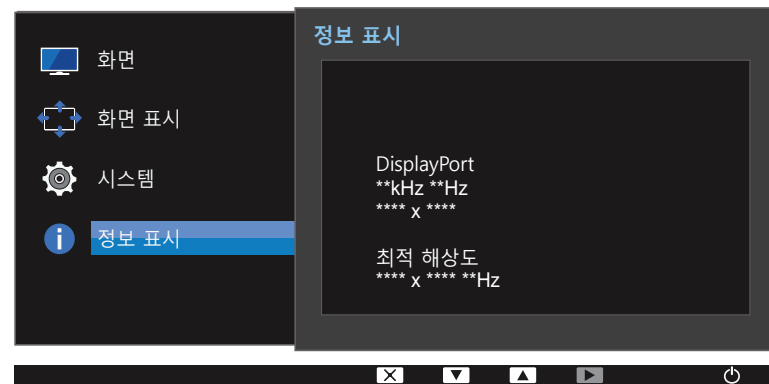
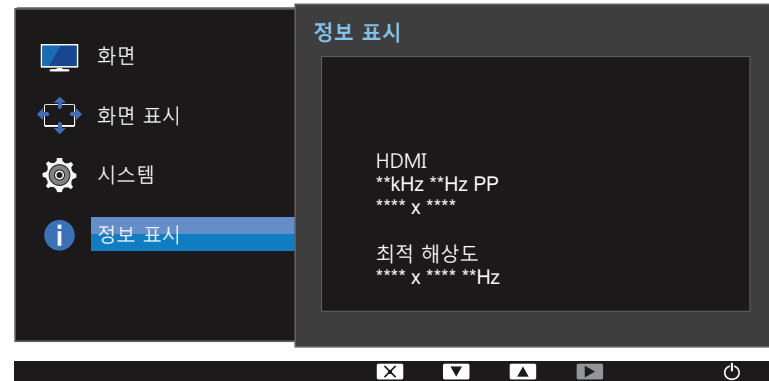
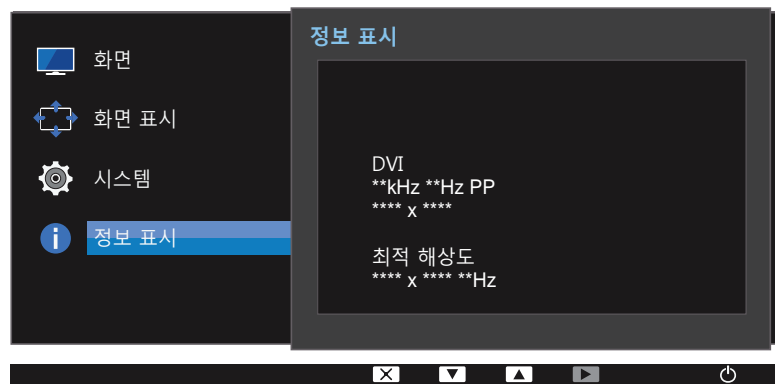
각 기능에 대한 상세설명이 제공됩니다. 자세한 내용은 제품에서 확인할 수 있습니다.

### 정보 표시

#### 정보 표시를 보려면

현재 사용 중인 입력신호 모드와 주파수, 해상도를 보여줍니다.

- 1 전면 버튼을 눌러 기능 버튼 화면을 표시한 후 MENU 버튼을 눌러 메뉴로 이동하세요.
- 2 ▲/▼ 버튼을 이용하여 **정보 표시**로 이동하세요. 사용 중인 입력신호 모드와 주파수, 해상도가 나타납니다.



- 표시된 메뉴는 모델 별로 다를 수 있습니다.

## 초기화면에서 밝기, 명암, 음량 설정

OSD가 없는 초기화면에서 ▲/⊙ 버튼을 이용해 **밝기**, **명암**, **음량**을 조절할 수 있습니다.



- 표시된 메뉴는 모델 별로 다를 수 있습니다.

### 밝기

- SAMSUNG MagicBright가 동영상 명암 조정 모드일 때에는 지원하지 않습니다.
- 스마트 에코 세이빙이 설정되어 있는 경우 사용할 수 없는 메뉴입니다.
- 눈 보호 모드가 활성화된 경우 사용할 수 없는 메뉴입니다.

### 명암

- SAMSUNG MagicBright가 영화 모드나 동영상 명암 조정 모드일 때에는 지원하지 않습니다.
- 게임 모드가 설정되어 있는 경우 사용할 수 없는 메뉴입니다.

- 1 초기화면에서 앞면 버튼을 눌러 기능 버튼 화면을 표시 한 뒤 ▲/⊙ 버튼을 누르세요.
- 2 □/Ⓛ 버튼을 눌러 **밝기**, **명암**, **음량** 원하는 항목으로 이동하세요.
- 3 ▲/▼ 버튼을 이용하여 **밝기**, **명암**, **음량**을 조정하세요.

# CHAPTER 08

# 소프트웨어 설치

## Easy Setting Box



### Easy Setting Box

하나의 모니터 화면을 여러 개로 나누어 사용할 수 있습니다.

### Easy Setting Box 설치하기

- 1 최신 버전의 Easy Setting Box를 설치하려면 삼성전자 홈페이지(<http://www.samsung.com/sec>)를 방문하여 다운로드 받으세요.
- 2 Easy Setting Box 설치 프로그램을 클릭합니다.
- 3 설치 마법사 화면이 나타나면 다음을 클릭합니다.
- 4 화면 지시에 따라 설치를 진행하세요.
  - 설치 후 재부팅을 하지 않을 경우 정상적으로 동작하지 않을 수 있습니다.
  - PC 시스템 및 제품 사양에 따라 Easy Setting Box 실행 아이콘이 나타나지 않을 수 있습니다.
  - 실행 아이콘이 나타나지 않을 때는 F5 Key를 눌러 주십시오.

### 설치시 제한 사항 및 문제점 (Easy Setting Box)

Easy Setting Box 의 설치에 그래픽 카드, 마더보드, 네트워크 환경 등의 영향을 받을 수 있습니다.

### 시스템 요구사항

#### OS

- Windows Vista 32비트/64비트
- Windows 7 32비트/64비트
- Windows 8 32비트/64비트
- Windows 8.1 32비트/64비트

#### Hardware

- 32MB 이상의 메모리
- 60MB 이상의 하드 디스크 공간

### Easy Setting Box 삭제하기

시작 메뉴에서 **설정/제어판**을 선택하고, **프로그램 추가/삭제**를 더블 클릭합니다.

목록에서 Easy Setting Box를 선택한 후 **추가/삭제** 단추를 클릭합니다.

# CHAPTER 09

## 문제발생 시 해결방안

### 고장신고 전 확인사항

서비스를 의뢰하기 전에, 제시된 방법으로 진단해 보세요. 직접 해결할 수 없는 문제라면 서비스센터로 연락하세요.

#### 제품 자체 진단하기

제품 진단 기능을 통해 제품이 제대로 작동하고 있는지 확인하세요.

제품과 PC 연결이 제대로 되어 있어도 화면이 꺼진 상태로 전원 표시등만 깜빡거리면, 제품 자체 진단을 실행하세요.

- 1 PC와 제품의 전원을 모두 끄세요.
- 2 연결된 케이블을 제품에서 분리하세요.
- 3 제품의 전원을 켜세요.
- 4 **케이블 연결 확인**이라는 메시지가 나타나면 제품은 정상작동 중입니다.

그래도 화면이 나타나지 않으면 PC 시스템과 비디오 컨트롤러, 그리고 케이블을 확인하세요.

#### 해상도 및 주파수 확인하기

지원하는 해상도를 넘어가는 모드 ([표준신호모드표](#) 참조)는 **지원하지 않는 모드입니다.** 라는 메시지가 잠시 동안 나타납니다.

— 제품이나 PC 환경에 따라 표시되는 해상도 값이 다를 수 있습니다.

## 확인해 보세요.

### 설치와 관련된 문제(PC모드)

문제	해결방안
화면이 나타났다가 사라졌다 해요.	제품과 PC의 케이블 연결 상태를 확인하고, 연결 장치의 잠금 상태를 확인하세요.
HDMI 또는 HDMI-DVI 케이블로 제품과 PC를 연결하면 제품 화면의 상하좌우에 여백이 생겨요.	화면에 여백이 나타나는 것은 제품 문제가 아닙니다. PC 및 그래픽카드로 인해 발생하는 현상으로, 그래픽카드 설정 부분 중 HDMI 또는 DVI Option 부분에서 화면 크기를 조정하면 해결할 수 있습니다. 만약 그래픽 카드 설정 부분에서 Option 부분의 하위 메뉴에 화면 크기 조정 항목이 없다면, 그래픽카드 드라이버를 최신 버전으로 업데이트한 후 확인하세요. (자세한 조정 방법은 그래픽카드 제조사 또는 컴퓨터 제조사에 문의하세요.)

### 화면과 관련된 문제

문제	해결방안
전원표시등이 꺼져 있어요. 화면이 안 나와요.	전원 케이블이 바르게 연결되어 있는지 확인하세요.
화면에 <b>케이블 연결 확인</b> 메시지가 나타나요.	제품과 케이블이 바르게 연결되어 있는지 확인하세요. 제품과 연결된 기기의 전원이 켜져 있는지 확인하세요.
<b>지원하지 않는 모드입니다.</b> 라는 메시지가 나타나요.	그래픽 카드에서 나오는 신호가 제품의 최대 해상도 및 최대 주파수를 넘을 경우에 발생합니다. 표준신호모드표 ( <a href="#">71 페이지</a> )를 참조하여 최대 해상도 및 최대 주파수를 제품 성능에 맞도록 설정하세요
화면이 흘러내리는 것처럼 보여요.	제품과 연결된 케이블을 확인하세요.

## 문제

## 해결방안

화면이 깨끗하지 못해요. 화면이 흐릿해요.

부속품(비디오 확장 케이블 등)을 제거한 후 다시 실행하세요.

해상도 및 주파수를 권장 사양으로 조정하세요.

화면이 불안정하고 떨려요.

PC나 그래픽 카드의 해상도와 주파수가 제품에서 사용 가능한 범위 내에 설정되어 있는지 확인한 후 제품 메뉴의 **정보 표시**와 **표준신호모드표(71 페이지)**를 참조하여 다시 화면 설정을 하세요.

화면에 그림자 자취가 남아요.

화면이 너무 밝아요. 화면이 너무 어두워요.

**밝기**와 **명암**을 조절하세요.

화면의 색상이 일정하지 못해요.

화면 설정의 **색상** 메뉴를 조정하세요.

화면의 색상이 어두운 그림자처럼 틀어져 보여요.

화면 설정의 **색상** 메뉴를 조정하세요.

흰색처럼 보이지 않아요.

화면 설정의 **색상** 메뉴를 조정하세요.

화면에 영상이 나타나지 않으며 전원표시등이 0.5초나 1초 간격으로 깜빡여요.

제품이 절전 기능으로 작동하고 있습니다.

키보드의 아무 버튼이나 마우스를 움직이면 원래의 화면으로 되 돌아옵니다.

글자가 뿌옇게 보여요.

Windows 사용 시(Windows 7, Windiws 8, Windows 8.1 등) : 제어판 → 글꼴 → ClearType 텍스트 조정 항목에서 ClearType 사용을 변경해보세요.

동영상 시청 시 화면 재생이 매끄럽지 않고 똑똑 끊어지는 것처럼 보여요.

대용량 고해상도/고화질 동영상 재생 시 일부 동영상 플레이어에서는 PC Resource 사용 최적화가 되지 않아 동영상이 끊기는 것처럼 보일 수 있습니다.

다른 범용 동영상 플레이어에서 확인해보세요.



## 음향과 관련된 문제

문제	해결방안
소리가 안나와요.	음향신호 연결코드의 연결상태를 재확인하거나 음량을 조절해 보세요. 음량을 확인해 보세요.
소리가 너무 작아요.	음량을 조절해 보세요. 음량조절을 최대로 해도 소리가 작다면 PC 사운드 카드나 소프트웨어 프로그램의 음량을 다시 조절하세요.
화면은 나오는데 소리가 나오지 않아요.	HDMI-DVI 케이블을 이용하여 연결한 상태라면 소리를 출력할 수 없습니다. HDMI 케이블을 이용하여 연결하세요.

## 외부기기와 관련된 문제

문제	해결방안
PC 부팅 시 "삐삐" 소리가 나요.	PC 부팅 시 "삐삐" 소리가 울리면 PC 본체를 서비스 받으세요.

---

## 궁금해요. (Q&A)

---

자세한 조정 방법은 PC나 그래픽 카드 설명서를 참조하세요.

### 질문

주파수는 어떻게 바꾸나요?

해상도는 어떻게 바꾸나요?

### 답변

주파수는 그래픽 카드에서 설정하세요.

- Windows XP: 제어판 → 모양 및 테마 → 디스플레이 → 설정 → 고급 → 모니터를 선택한 후 모니터 설정에서 화면 재생 빈도를 조정하세요.
- Windows ME/2000: 제어판 → 디스플레이 → 설정 → 고급 → 모니터를 선택한 후 모니터 설정에서 화면 재생 빈도를 조정하세요.
- Windows Vista: 제어판 → 모양 및 개인 설정 → 개인 설정 → 디스플레이 설정 → 고급 설정 → 모니터를 선택한 후 모니터 설정에서 화면 재생 빈도를 조정하세요.
- Windows 7: 제어판 → 모양 및 개인 설정 → 디스플레이 → 해상도 조정 → 고급 설정 → 모니터를 선택해 모니터 설정에서 주파수를 조정하세요.
- Windows 8(Windows 8.1): 설정 → 제어판 → 모양 및 개인 설정 → 디스플레이 → 해상도 조정 → 고급 설정 → 모니터를 선택해 모니터 설정에서 주파수를 조정하세요.

- Windows XP: 제어판 → 모양 및 테마 → 디스플레이 → 설정에서 해상도를 조정하세요.
  - Windows ME/2000: 제어판 → 디스플레이 → 설정에서 해상도를 조정하세요.
  - Windows Vista: 제어판 → 모양 및 개인 설정 → 개인 설정 → 디스플레이 설정에서 해상도를 조정하세요.
  - Windows 7: 제어판 → 모양 및 개인 설정 → 디스플레이 → 해상도 조정에서 해상도를 조정하세요.
  - Windows 8(Windows 8.1): 설정 → 제어판 → 모양 및 개인 설정 → 디스플레이 → 해상도 조정에서 해상도를 조정하세요.
-

---

## 질문

절전 기능은 어떻게 설정하나요?

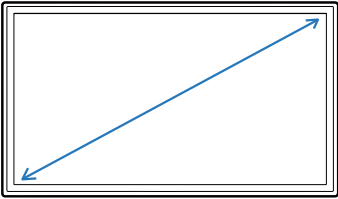
## 답변

- Windows XP: 제어판 → 모양 및 테마 → 디스플레이 → 화면보호기 설정이나 PC의 BIOS SETUP에서 설정하세요.
  - Windows ME/2000: 제어판 → 디스플레이 → 화면보호기 설정이나 PC의 BIOS SETUP에서 설정하세요.
  - Windows Vista: 제어판 → 모양 및 개인설정 → 개인 설정 → 화면보호기 설정이나 PC의 BIOS SETUP에서 설정하세요.
  - Windows 7: 제어판 → 모양 및 개인설정 → 개인 설정 → 화면보호기 설정이나 PC의 BIOS SETUP에서 설정하세요.
  - Windows 8(Windows 8.1): 설정 → 제어판 → 모양 및 개인설정 → 개인 설정 → 화면보호기 설정이나 PC의 BIOS SETUP에서 설정하세요.
-

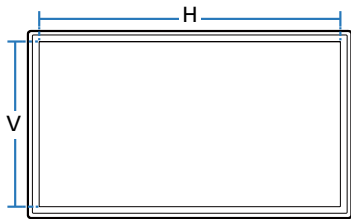
# CHAPTER 10

## 제품규격

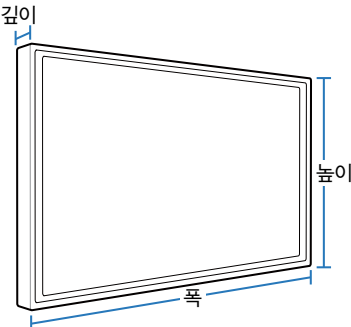
· 화면크기



· 디스플레이 면적



· 치수 (폭 x 높이 x 깊이)



## 제품사양

모델명	S24E650C	S27E650C	
규격모델명	LS24E650	LS27E650	
패널	화면 크기	59.8 cm	68.5 cm
	디스플레이 면적	521.39 mm (H) x 293.28 mm (V)	597.88 mm (H) x 336.31 mm (V)
치수 (폭 x 높이 x 깊이) / 무게	픽셀 피치	0.27156 mm (H) x 0.27156 mm (V)	0.3114 mm (H) x 0.3114 mm (V)
	스탠드 미포함	547.8 x 333.4 x 61.4 mm / 3.8 kg	623.2 x 375.7 x 62.9 mm / 4.9 kg
최대 픽셀 클럭	스탠드 포함	최소: 547.8 x 392.4 x 257.4 mm / 6.2 kg 최대: 547.8 x 522.4 x 257.4 mm	최소: 623.2 x 414.9 x 257.4 mm / 7.3 kg 최대: 623.2 x 544.9 x 257.4 mm
	전원전압	148.5 MHz	AC 100 - 240 V ~ (+/- 10 %), 50/60 Hz ± 3 Hz 국가에 따라 규정된 전압이 다를 수 있으니 제품 뒷면의 라벨을 참조하세요.

---

**모델명****S24E650C****S27E650C**

---

**연결장치**HDMI, DisplayPort, DVI

---

**환경 조건****동작**

온도 : 10 °C ~ 40 °C (50 °F ~ 104 °F)

습도 : 10 % ~ 80 %, 비액화

---

**저장**

온도 : -20 °C ~ 45 °C (-4 °F ~ 113 °F)

습도 : 5 % ~ 95 %, 비액화

---

## — 플러그 앤 플레이 기능

이 모니터는 어떠한 플러그 앤 플레이 호환 시스템에도 설치할 수 있습니다. 모니터와 PC 시스템의 상호 데이터 교환으로 모니터 설정을 최적화하도록 합니다. 원한다면 사용자가 다른 설정을 선택할 수 있지만 대부분의 경우 모니터 설치는 자동으로 이루어집니다.

## — 패널 도트 관련

이 제품의 LCD 패널은 제조 공정상의 기술적인 한계로 인하여 1ppm (백만 분 1) 정도의 픽셀이 밝게 보이거나 어둡게 보일 수 있으며, 이것은 제품의 성능에 영향을 주지 않습니다.

## — 위의 규격 내용은 성능개선을 위해 예고 없이 변경될 수 있습니다.

## — B급 기기 (가정용 방송통신기자재)

이 기기는 가정용(B급) 전자파적합기기로서 주로 가정에서 사용하는 것을 목적으로 하며, 모든 지역에서 사용할 수 있습니다.

## 절전 기능

이 제품은 절전 기능이 있어 일정 시간 동안 사용하지 않으면 잠시 후 화면이 꺼지고 전원 표시등 색상도 바뀌면서 절전모드를 표시하여 전력소모를 줄여 줍니다. 절전 기능 작동 시에는 전원이 꺼진 상태가 아니며, 마우스나 키보드의 아무 버튼을 누르거나 화면에 터치 시 다시 화면이 켜집니다. 단, 절전 기능이 있는 PC와 연결하여 사용해야 작동합니다.

절전 기능	Energy Star 소비전력 (Energy Star 측정 조건)	절전모드	전원곰 (전원 버튼)
전원 표시등	켜짐	깜박임	꺼짐
소비전력	S24E650C	21.6 W	0.3 W
	S27E650C	20.6 W	

- 표기된 소비 전력은 사용 조건이 다르거나 설정을 변경하였을 때에는 달라질 수 있습니다.
- ENERGY STAR®는 미국 환경보호국 등록 상표입니다.  
Energy Star 전력은 현행 ENERGY STAR® 표준에 따른 테스트 방법으로 측정됩니다.
- SOG(Sync On Green)는 지원하지 않습니다.
- 소비전력이 0이 되게 하려면 전원 케이블을 분리하세요. 장시간 외출 시에는 반드시 전원 케이블을 빼놓으세요.

## 표준신호모드표

- 이 제품은 패널 특성에 의해 화면의 크기에 따라 최적의 화질을 구현할 수 있는 해상도가 한 가지로 지정되어 있습니다. 따라서 화면 크기에 따라 지정된 최적 해상도 이외의 해상도에서는 최적 해상도에 비해 다소간 화질이 떨어질 수 있으므로 가급적 최적 해상도로 설정하여 사용하기 바랍니다.

### 모델명 S24E650C / S27E650C

동기	수평 주파수	30 ~ 81 kHz
	수직 주파수	56 ~ 72 Hz
해상도	최적 해상도	1920 x 1080 @ 60 Hz
	최대 해상도	1920 x 1080 @ 60 Hz

PC에서 전달되는 신호가 다음의 표준신호모드와 같으면 화면을 자동으로 조정해 줍니다.

단, PC에서 전달되는 신호가 표준신호모드와 다르면 화면이 안나오거나 전원 표시등만 켜질 수 있으므로 그래픽 카드 사용설명서를 참조하여 아래의 표와 같이 조정해 주세요.

해상도	수평 주파수 (kHz)	수직 주파수 (Hz)	클럭주파수 (MHz)	극성 (수평/수직)
IBM, 720 x 400	31.469	70.087	28.322	-/+
MAC, 640 x 480	35.000	66.667	30.240	-/-
MAC, 832 x 624	49.726	74.551	57.284	-/-
MAC, 1152 x 870	68.681	75.062	100.000	-/-
VESA, 640 x 480	31.469	59.940	25.175	-/-
VESA, 640 x 480	37.861	72.809	31.500	-/-
VESA, 640 x 480	37.500	75.000	31.500	-/-
VESA, 800 x 600	35.156	56.250	36.000	+/+
VESA, 800 x 600	37.879	60.317	40.000	+/+

- 수평 주파수  
화면의 좌측에서 우측 끝까지 가로선 한 개의 Line을 주사하는 데 걸리는 시간을 수평 주기라 하고 이의 역수를 수평 주파수라고 합니다. 단위는 kHz로 나타냅니다.

- 수직 주파수  
제품 화면을 소비자가 보게 하기 위해 형광등처럼 1초에 같은 화면을 수십 번 반복하여 나타내어야 하는데 이 정도를 수직주파수라고 하며, 다른 말로 Refresh Rate라고도 하며 단위는 Hz로 나타냅니다.

해상도	수평 주파수 (kHz)	수직 주파수 (Hz)	클럭주파수 (MHz)	극성 (수평/수직)
VESA, 800 x 600	48.077	72.188	50.000	+/+
VESA, 800 x 600	46.875	75.000	49.500	+/+
VESA, 1024 x 768	48.363	60.004	65.000	-/-
VESA, 1024 x 768	56.476	70.069	75.000	-/-
VESA, 1024 x 768	60.023	75.029	78.750	+/+
VESA, 1152 x 864	67.500	75.000	108.000	+/+
VESA, 1280 x 720	45.000	60.000	74.250	+/+
VESA, 1280 x 800	49.702	59.810	83.500	-/+
VESA, 1280 x 1024	63.981	60.020	108.000	+/+
VESA, 1280 x 1024	79.976	75.025	135.000	+/+
VESA, 1440 x 900	55.935	59.887	106.500	-/+
VESA, 1600 x 900 (RB)	60.000	60.000	108.000	+/+
VESA, 1680 x 1050	65.290	59.954	146.250	-/+
VESA, 1920 x 1080	67.500	60.000	148.500	+/+



# CHAPTER 11

## 기타 정보

### 서비스센터 안내

삼성전자 서비스는 고객의 입장에서 한 번 더 생각하고 확실한 기술과 따뜻한 인간미, 완벽한 고객 시스템을 바탕으로 최상의 서비스를 제공해 드리고자 항상 연구하고 있으며 고객의 생활 속에 가족과 같이 함께하는 회사가 되겠습니다.

— 전화번호와 주소는 예고 없이 변경될 수 있습니다.

#### 서비스센터 대표전화번호(전국 어디서나) 1588-3366

고객 여러분의 궁금증을 언제나 친절하게 상담하겠습니다.

제품 모델명, 일련번호(Serial No.), 고장 상태, 연락처를 알려 주시면 더욱 빠르게 서비스를 제공 받을 수 있습니다.

#### 서비스센터 홈페이지 <http://www.samsungsvc.co.kr>

고객이 직접 원하는 날짜와 시간에 서비스 접수 및 실시간 사이버 상담이 가능한 사이버 서비스센터를 운영하고 있습니다.

#### 고객상담실

02-541-3000, 080-022-3000

#### [한국서비스품질 우수기업]



사후봉사가 우수한 기업에 국가기관인 지식 경제부기술표준원이 품질을 보증하는 인증 마크

## 유상 서비스(고객 비용 부담)에 대한 책임

— 서비스 신청 시, 다음과 같은 경우는 무상 서비스 기간 내라도 유상 처리됩니다.

### 제품 고장이 아닌 경우

기구 세척, 조정, 사용 설명, 설치 등

- 사용법 설명, 분해하지 않고 간단히 조정하는 경우
- 인터넷, 안테나, 유선신호 등 외부 환경에 의한 문제
- 구입 제품의 초기 설치 이후, 추가로 제품을 연결하거나 재연결을 하는 경우
- 제품의 이동, 이사 등으로 인해 재설치하는 경우
- 다른 회사 제품으로 인해 사용설명을 요청하는 경우
- 네트워크 및 타사 프로그램의 사용설명을 요청하는 경우
- 제품 관련 소프트웨어의 설치 및 설정을 요청하는 경우
- 제품 내부의 먼지나 헤드 등의 세척 및 이물을 제거한 경우
- 홈쇼핑, 인터넷 등에서 제품 구입 후 설치를 추가 요청하는 경우

### 소비자 과실로 고장이 난 경우

소비자의 취급 부주의 및 잘못된 수리로 인해 고장이 난 경우

- 외부 충격이나 떨어뜨림 등에 의해 고장이나 손상이 난 경우
- 당사에서 지정하지 않은 소모품, 별매품 사용으로 고장이 난 경우
- 삼성전자(주) 서비스 위탁업체 기사 및 협력사 기사가 아닌 사람이 수리하여 고장이 난 경우
- 고객이 직접 개조, 수리를 한 후 고장이 난 경우
- 전기 용량을 틀리게 사용하여 고장이 난 경우
- 사용설명서 내의 "주의 사항"을 지키지 않아 고장이 난 경우

### 그 밖의 경우

- 천재지변(낙뢰, 화재, 지진, 풍수해 등)에 의해 고장이 난 경우
- 소모성 부품의 수명이 다한 경우(배터리, 토너, 형광등, 헤드, 진동자, 램프류, 필터류, 리본 등)

— 제품 고장이 아닌데도 서비스를 요청하게 되면 서비스 요금을 받게 되므로 반드시 사용자 설명서를 먼저 읽어주시시오.

## 폐 전자제품 처리 안내

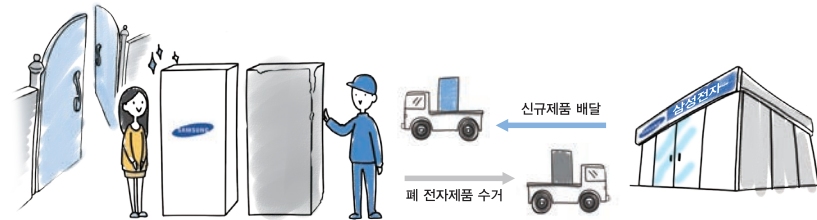
환경보호 및 자원 재활용을 위해 폐전자제품은 다음과 같이 처리해야 합니다.

### 무료처리

고객께서 삼성전자 제품을 새로 구입하고 폐제품을 버리고자 하는 경우, 새제품 배달설치시 제조사 구분없이 설치기사가 모든 제품을 무료로 수거해 드립니다.

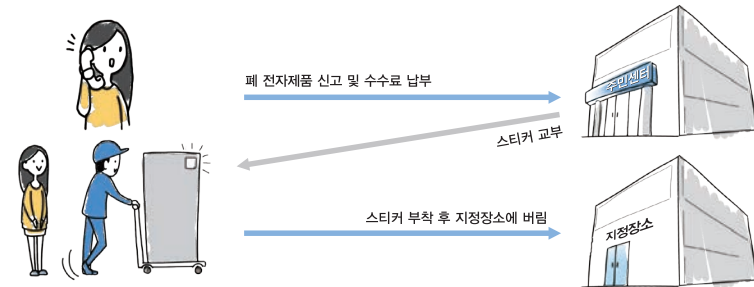
#### Tip!

직접운반(Hand Carry)이 가능한 소형 폐제품은 제품구입 및 수리와 상관없이 가까운 삼성전자 대리점 또는 서비스센터로 가져오시면 무료로 처리해 드립니다.

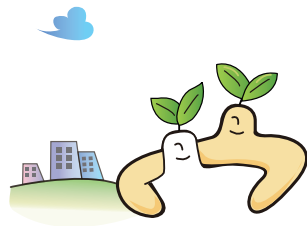


### 유료처리

신규 제품 구입 없이 기존에 사용하던 제품을 버리고자 하는 경우, 관할 주민자치센터에 연락하시어 처리하시면 됩니다.



## 삼성전자의 [녹색경영]



삼성전자는 1992년 6월 환경 경영 체제 구축을 통해 환경오염 사고를 예방하고, 지속적인 개선을 위한 '환경방침'을 발표한데 이어 1996년 5월 [녹색경영]을 선언하였습니다. 삼성전자의 녹색경영은 환경, 안전, 보건을 기업 경영 활동의 핵심요소로 인식하고 이를 적극 추진함으로써 인류의 풍요로운 삶의 구현과 지구환경 보전에 동참하겠다는 의지의 표현입니다.

## 용어 설명

### OSD (On Screen Display) \_\_\_\_\_

OSD는 사용자가 직접 화면을 조정에 최적화할 수 있도록 해주는 화면 메뉴 조정 기능을 말합니다.

화면에 나타난 OSD 창을 통해 조작이 이루어지며 화면 밝기, 색상, 크기 및 위치, 설정 등을 조정할 수 있습니다.

### 감마 \_\_\_\_\_ 화면의 중간 톤인 회색 계조를

조정하는 기능입니다. 밝기를 조정하면 모든 화면이 일괄적으로 밝아지지만 감마를 조정하면 화면의 중간 밝기가 변화합니다.

회색 계조 \_\_\_\_\_ 계조란 화면의 밝은 부분에서 어두운 부분까지의 변화를 보여주는 농도의 단계를 말합니다. 화면의 밝기 변화를 어두운색인 검정색에서 밝은색인 흰색으로의 변화로 표현하는데 회색 계조는 그 중간에 해당하는 부분으로 감마 조정을 통해 이 회색 계조를 조정하면 화면의 중간 밝기가 변화합니다.

주사율 \_\_\_\_\_ 주사율이란 화면이 깜빡이는 정도를 말하며 화면 재생 빈도라고도 합니다.

실제 우리 눈에는 잘 보이지 않지만 화면의 데이터는 액정에 전송되어 깜빡이며 나타납니다. 이 정도를 주사율이라고 하며 단위는 Hz입니다. 주사율이 60Hz라는 것은 1초에 화면이 60번 깜빡인다는 것을 뜻하는 것으로 화면의 주사율 설정은 모니터와 PC의 그래픽카드 성능에 좌우됩니다.

도트피치 (Dot Pitch) \_\_\_\_\_ 화면은 빨강, 초록, 파란색을 표현하는 점들로 구성되어 있으며 점 사이의 거리가 가까울수록 선명하고 해상도가 높습니다. 같은 색이면서도 가장 가까운 점 사이의 거리를 도트피치라고 하며 단위는 mm 입니다.

수평 주파수 \_\_\_\_\_ 모니터 화면에 보이는 글자나 그림은 수많은 점이 모여 만들어집니다. 수평으로 전송되는 많은 점이 하나의 선을 만들고 이 선이 수직으로 나열되어 하나의 화면이 보이는 것입니다. 수평 주파수는 모니터 화면의 수평 라인에 화면을 1초에 몇 번 전송하는지를 나타내는 것으로 단위는 kHz입니다. 85까지 수평 주파수를 지원한다는 것은 수평 라인에 1초에 8만 5천 번까지 화면을 전송한다는 것을 의미하며 85 kHz로 표기합니다.

수직 주파수 \_\_\_\_\_ 하나의 화면은 수많은 수평 라인이 모여 만들어 집니다. 수직 주파수는 이 수평 라인이 모여 1초에 몇 번의 화면을 만들 수 있는지를 나타내는 것으로 단위는 Hz입니다. 수직 주파수가 60이라는 것은 1초에 60번 화면을 전송한다는 것을 의미하며 60 Hz로 표기합니다. 수직 주파수는 화면의 깜빡임을 좌우하며 Refresh Rate라고도 부릅니다.

해상도 \_\_\_\_\_ 화면을 구성하는 가로점과 세로점의 개수를 해상도라고 하여 화면의 세밀한 정도를 나타냅니다. 해상도가 클수록 화면에 많은 정보를 나타낼 수 있어 한번에 여러개의 작업을 할 때 사용하면 편리합니다.  
예) 해상도가 1920 X 1080일 경우 가로 1,920개의 점(수평 해상도)과 세로 1,080개의 선(수직 해상도)으로 이루어집니다.

플러그 앤 플레이 (Plug & Play) \_\_\_\_\_ 모니터와 PC가 서로 자동으로 정보를 교환하여 소비자에게 가장 좋은 모니터 화면으로 설정해 주는 기능입니다. 모니터는 플러그 앤 플레이 기능을 위해 국제 표준 VESA DDC 방식을 따르고 있습니다.