

안전을 위한 주의사항

사용자의 안전을 지키고 재산상의 손해를 막기 위한 내용입니다. 반드시 잘 읽고 제품을 올바르게 사용해 주세요.

⚠ **경고**
지키지 않았을 경우 사용자가 사망하거나 중상을 입을 수 있습니다.

⚠ **주의**
지키지 않았을 경우 사용자가 부상을 당하거나 재산상의 손해를 입을 수 있습니다.

ⓘ 강제 지시 표시로 꼭 따라야 할 항목을 강조하여 나타냅니다.

ⓘ 행위 금지 표시로 하지 말아야 할 항목을 강조하여 나타냅니다.

ⓘ 감전예방을 위한 접지 표시입니다.

ⓘ 전원을 차단하라는 표시입니다.

ⓘ 분해금지 표시입니다.

설치 관련

⚠ **경고**
ⓘ 정격 전원 이상의 콘센트를 제품 단적으로 사용하세요. 또한, 전원 코드를 임의로 연장하지 마세요.

- 멀티탭이나 다른 기기와 병행 및 전원 코드를 연장하여 사용하는 경우 감전, 화재의 원인이 됩니다.
- 변압기를 사용하는 경우 감전, 화재 원인이 됩니다.
- 전압/주파수/정격 전류 조건이 다르면 감전, 화재의 원인이 됩니다.

ⓘ 열기구 및 열에 약한 물건 근처나 습기, 기름, 먼지가 많은 곳, 직사광선 및 물(빗물 등)이 닿는 곳이나 가스가 새 가능성이 있는 곳에 설치하지 마세요.

- 감전, 화재의 원인이 됩니다.

⚠ **주의**
ⓘ 제품을 설치할 때는 전원 코드를 빼기 쉬운 곳에 설치하세요.

- 누전에 의한 감전, 화재의 원인이 됩니다.

바닥이 튼튼하고 수평인 곳에 설치하세요.

- 이상 진동 및 소음, 고장의 원인이 됩니다.

주변과의 간격이 최소 5 cm (권장 15 cm) 이상 되게 하여 설치하세요.

- 공기 흡입 공간이 확보되지 않으면 청정 능력이 떨어질 수 있습니다.
- 벽면과 너무 가까울 경우 벽지에 손상이 있을 수 있습니다.

전원 코드(전선)가 제품에 눌리도록 설치하세요.

- 감전, 화재의 원인이 됩니다.

전원 관련

⚠ **경고**
ⓘ 전기적으로 전원 플러그를 빼고 전원 플러그 단자 및 접촉 부분에 이물질(먼지, 물 등)을 마른 천으로 잘 닦아 주세요.

- 감전, 화재의 원인이 됩니다.

전원 플러그를 연결할 때 전선이 아래로 향하도록 하세요.

- 전선이 위를 향하게 연결할 경우 내부에서 선이 끊어져 감전 및 화재의 원인이 됩니다.

전원 플러그나 전원 코드가 손상되었을 때는 서비스센터에 연락하세요.

ⓘ 전원 플러그는 콘센트 끝까지 확실히 연결하고, 손상된 전원 플러그, 전원 코드, 느슨해진 콘센트는 사용하지 마세요.

- 감전, 화재의 원인이 됩니다.

전원 플러그를 뺄 때에는 전원 코드(전선)를 당겨서 빼지 말고 전원 플러그를 잡고 빼 주세요.

- 감전, 화재의 원인이 됩니다.

전원 코드를 무리하게 구부리거나, 잡아 당기거나, 비틀거나 뒤틀지 마세요. 또한, 금속부에 걸거나 무거운 물체를 올려 놓거나, 사이에 끼워 넣거나, 제품 뒤쪽으로 밀어 넣지 마세요.

- 감전, 화재의 원인이 됩니다.

⚠ **주의**

ⓘ 장시간 사용하지 않거나 천둥 및 번개가 칠 경우에는 전원을 차단하세요.

- 감전, 화재의 원인이 됩니다.

전원 코드 손상 시 위험하므로 본 제품은 제조사, 서비스센터 혹은 자격을 갖춘 전문가가 설치해야 합니다.

공기청정기 청소 및 수리 시 전원 공급을 차단한 후에 진행하세요.

사용 관련

⚠ **경고**

ⓘ 제품이 침수된 경우 전원을 차단하고 서비스센터에 연락하세요.

- 감전, 화재의 원인이 됩니다.

제품에서 이상한 소리, 타는 냄새, 연기 등이 나온 즉시 전원을 차단하고 서비스센터에 연락하세요.

- 감전, 화재의 원인이 됩니다.

제품을 사용하고 있는 장소에 가스(도시 가스, 프로판 가스 등)가 새 경우에는 제품이나 전원 코드를 만지지 말고 바로 환기한 후에 가스 회사 서비스 대행점 또는 자격 기술자에게 연락하세요.

- 환기팬은 사용하지 마세요.
- 불꽃이 일어나면 폭발, 화재의 원인이 됩니다.

제품 작동 중에 전원 플러그를 빼지 마세요.

- 전원 플러그를 다시 꽂을 때, 불꽃이 발생하여 감전, 화재의 원인이 됩니다.

제품을 수리할 때는 서비스센터에 의뢰하세요.

- 고장, 누수, 감전, 화재의 원인이 됩니다.

ⓘ 젖은 손으로 전원 플러그 만지지 마세요.

- 감전의 원인이 됩니다.

제품을 인위적으로 과도한 충격을 주거나 잡아 당기지 마세요.

- 화재, 고장, 상해의 원인이 됩니다.

비닐 포장재는 어린이의 손이 닿지 않는 곳에 보관 또는 폐기하세요.

- 머리에 쓰는 행위 등으로 코나 입이 막혀 질식의 원인이 됩니다.

제품의 공기 흡입구 또는 배출구에 손가락, 이물질 등을 넣지 마세요.

- 특히, 어린이들이 손가락 등을 넣어 다치는 일이 없도록 주의해 주세요.

- 배출구에 이물질이 들어갈 경우 소음이 발생할 수 있습니다. 이물질이 들어가지 않도록 주의해 주세요.

제품 근처에 어린이가 밟고 올라갈 수 있는 물건을 놓아두지 마세요.

- 제품이 넘어지거나 어린이가 떨어져 크게 다칠 수 있습니다.

ⓘ 임의로 분해, 수리, 개조하지 마세요.

- 경적 퓨즈 이외의 것(구리, 철사 등)을 사용하지 마세요.
- 감전, 화재, 고장, 상해의 원인이 됩니다.

ⓘ 제품 내의 전기 부품에 물이나 이물질이 들어간 경우에는 전원을 차단하고 서비스센터에 연락하세요.

- 감전, 화재의 원인이 됩니다.

⚠ **주의**
ⓘ TV, 비디오, 오디오 등의 전자 제품과는 가급적 2 m 이상의 거리를 두고 사용하세요.

- 화질이 떨어지거나 잡음 발생의 원인이 될 수 있습니다.

벽면과 최소 5 cm (권장 15 cm) 이상 거리를 두고 사용해 주세요.



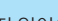

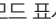
- 본 제품은 후면 흡입으로 공기를 정화시키는 유로를 가지고 있어 중앙부에 설치하는 것이 효과적이나, 벽면에 설치할 경우는 후면의 흡입부가 막히지 않게 벽면과 최소 5 cm (권장 15 cm) 이상 거리를 두고 사용해 주세요.

ⓘ 제품에 살충제나 가연성 스프레이를 뿌리지 마세요.

- 인체에 해로운 뿐 아니라 감전, 화재, 고장의 원인이 됩니다.

고장신고 전 확인사항

제품의 이상으로 인해 서비스센터에 의뢰하기 전 다음 사항을 먼저 확인해 보세요.

증상	조치사항
제품이 작동되지 않아요	<ul style="list-style-type: none">전기가 들어오는지 확인한 후에 다시 작동시켜 보세요. 전원 플러그를 꽂은 후에 다시 작동시켜 보세요. 다른 콘센트를 사용해 다시 작동시켜 보세요.
필터 교체 알림 표시등이 계속 깜박거려요	<ul style="list-style-type: none">일체형 필터 교체 후에 [ ] 버튼을 눌러 필터 교체 알림을 리셋해 주세요.
이상한 냄새가 나요	<ul style="list-style-type: none">먼지거름필터를 확인하고, 지저분할 경우 청소해 주세요. 집진/탈취 일체형 필터에서 이상한 냄새가 날 경우 새 일체형 필터를 구입하여 교체해 주세요.
이상한 소리가 나요	<ul style="list-style-type: none">이온 발생 중 '찌직' 소리가 날 수 있습니다. 정상적인 소음이므로 안심하세요. 이온 발생 기능을 끄고 싶다면 [ ] 버튼을 눌러 주세요. 작동 중에 제품을 이동시키면 소음이 발생할 수 있습니다. 제품 이동 시에는 전원을 꺼 주세요. 제품 설치 상태를 확인해 주시고, 비틀게 되어 있다면 수평으로 다시 설치해 주세요. 제품 내부에 이물질이 들어갔다면 삼성전자 서비스센터에 연락해 주세요. 제품에서 접촉/마찰/걸림 소음과 같은 이상한 소음이 나면 삼성전자 서비스센터에 연락해 주세요.
청정도 표시등이 계속 빨간색으로만 켜져 있어요	<ul style="list-style-type: none">실내에 미처 발견하지 못한 먼지나 냄새 유발 물질이 있을 수 있습니다. 제품을 다른 깨끗한 실내로 이동시킬 경우 청정도 표시등의 색상이 바뀌는지 확인해 주세요. 먼지/냄새센서를 주기적으로 청소해 주세요. 먼지/냄새센서를 청소하고 제품을 깨끗한 실내로 이동시켰는데도 빨간색 표시등이 계속 켜져 있다면, 센서/와이어 동작 이상일 수 있으니 서비스센터에 문의해 주세요.
청정도 표시등이 계속 빨간색/오렌지색으로 켜져 있는데 바람세기가 변하지 않아요	<ul style="list-style-type: none">운전모드를 자동모드로 설정해 주세요. 강풍/약풍/취침모드의 경우 바람세기가 바뀌지 않습니다.
이상한 표시가 나타나요	<ul style="list-style-type: none">자동모드 표시등()이 깜박일 경우, 제품 이상이 있는 것이므로 서비스센터에 연락하세요.

전원 플러그를 꽂은 상태에서 본체를 기울이거나 뒤집지 마세요.

- 고장, 화재의 원인이 됩니다.

제품을 물에 넣지 마세요.

- 고장의 원인이 됩니다.

책상이나 탁자 모서리에 제품을 올려놓고 사용하지 마세요.

제품 위에 올라가거나 물건(세탁물, 옷걸, 담뱃불, 그릇, 악품, 금속 등)을 올려 놓지 마세요.

- 감전, 화재, 고장, 상해의 원인이 됩니다.

젖은 손으로 제품을 작동시키지 마세요.

- 감전의 위험이 있습니다.

청소 관련

⚠ **경고**
ⓘ 제품에 물을 직접 뿌리거나 벤젠, 시너, 알코올, 아세톤 등으로 닦지 마세요.

- 번식, 변형, 파손, 감전, 화재의 원인이 됩니다.

청소 시에는 전원을 차단하고, 팬이 회전중 멈추면 청소하세요.

- 감전, 화재의 원인이 됩니다.

폐 전자제품 처리안내

환경보호 및 자원 재활용을 위해 폐 전자제품은 다음과 같이 처리하여야 합니다.

무료처리

삼성전자 대리점에서 제품을 새로 구입하고 기존 제품을 버리고자 하는 경우, 새 제품 배달설치 시 제조사 구분 없이 설치기사가 모든 제품을 무료로 수거해 드립니다.

Tip!
직접운반(Hand carry)이 가능한 소형 폐 제품은 제품 구입 및 수리와 상관 없이 가까운 삼성전자 대리점 또는 서비스센터로 가져오시면 무료로 처리해 드립니다.

유료처리

신제품 구입 없이 기존에 사용하던 제품을 버리고자 하는 경우, 관할 주민자치센터에 폐 전자제품을 신고하고 수수료를 납부한 후 스티커를 교부 받아 부착하여 지정 장소에 버리시면 됩니다.

신제품 구입 없이 기존에 사용하던 제품을 버리고자 하는 경우, 관할 주민자치센터에 폐 전자제품을 신고하고 수수료를 납부한 후 스티커를 교부 받아 부착하여 지정 장소에 버리시면 됩니다.

Tip!
직접운반(Hand carry)이 가능한 소형 폐 제품은 제품 구입 및 수리와 상관 없이 가까운 삼성전자 대리점 또는 서비스센터로 가져오시면 무료로 처리해 드립니다.

신제품 구입 없이 기존에 사용하던 제품을 버리고자 하는 경우, 관할 주민자치센터에 폐 전자제품을 신고하고 수수료를 납부한 후 스티커를 교부 받아 부착하여 지정 장소에 버리시면 됩니다.

신제품 구입 없이 기존에 사용하던 제품을 버리고자 하는 경우, 관할 주민자치센터에 폐 전자제품을 신고하고 수수료를 납부한 후 스티커를 교부 받아 부착하여 지정 장소에 버리시면 됩니다.

신제품 구입 없이 기존에 사용하던 제품을 버리고자 하는 경우, 관할 주민자치센터에 폐 전자제품을 신고하고 수수료를 납부한 후 스티커를 교부 받아 부착하여 지정 장소에 버리시면 됩니다.

신제품 구입 없이 기존에 사용하던 제품을 버리고자 하는 경우, 관할 주민자치센터에 폐 전자제품을 신고하고 수수료를 납부한 후 스티커를 교부 받아 부착하여 지정 장소에 버리시면 됩니다.

신제품 구입 없이 기존에 사용하던 제품을 버리고자 하는 경우, 관할 주민자치센터에 폐 전자제품을 신고하고 수수료를 납부한 후 스티커를 교부 받아 부착하여 지정 장소에 버리시면 됩니다.

신제품 구입 없이 기존에 사용하던 제품을 버리고자 하는 경우, 관할 주민자치센터에 폐 전자제품을 신고하고 수수료를 납부한 후 스티커를 교부 받아 부착하여 지정 장소에 버리시면 됩니다.

신제품 구입 없이 기존에 사용하던 제품을 버리고자 하는 경우, 관할 주민자치센터에 폐 전자제품을 신고하고 수수료를 납부한 후 스티커를 교부 받아 부착하여 지정 장소에 버리시면 됩니다.

신제품 구입 없이 기존에 사용하던 제품을 버리고자 하는 경우, 관할 주민자치센터에 폐 전자제품을 신고하고 수수료를 납부한 후 스티커를 교부 받아 부착하여 지정 장소에 버리시면 됩니다.

신제품 구입 없이 기존에 사용하던 제품을 버리고자 하는 경우, 관할 주민자치센터에 폐 전자제품을 신고하고 수수료를 납부한 후 스티커를 교부 받아 부착하여 지정 장소에 버리시면 됩니다.

신제품 구입 없이 기존에 사용하던 제품을 버리고자 하는 경우, 관할 주민자치센터에 폐 전자제품을 신고하고 수수료를 납부한 후 스티커를 교부 받아 부착하여 지정 장소에 버리시면 됩니다.

신제품 구입 없이 기존에 사용하던 제품을 버리고자 하는 경우, 관할 주민자치센터에 폐 전자제품을 신고하고 수수료를 납부한 후 스티커를 교부 받아 부착하여 지정 장소에 버리시면 됩니다.

신제품 구입 없이 기존에 사용하던 제품을 버리고자 하는 경우, 관할 주민자치센터에 폐 전자제품을 신고하고 수수료를 납부한 후 스티커를 교부 받아 부착하여 지정 장소에 버리시면 됩니다.

신제품 구입 없이 기존에 사용하던 제품을 버리고자 하는 경우, 관할 주민자치센터에 폐 전자제품을 신고하고 수수료를 납부한 후 스티커를 교부 받아 부착하여 지정 장소에 버리시면 됩니다.

신제품 구입 없이 기존에 사용하던 제품을 버리고자 하는 경우, 관할 주민자치센터에 폐 전자제품을 신고하고 수수료를 납부한 후 스티커를 교부 받아 부착하여 지정 장소에 버리시면 됩니다.

신제품 구입 없이 기존에 사용하던 제품을 버리고자 하는 경우, 관할 주민자치센터에 폐 전자제품을 신고하고 수수료를 납부한 후 스티커를 교부 받아 부착하여 지정 장소에 버리시면 됩니다.

신제품 구입 없이 기존에 사용하던 제품을 버리고자 하는 경우, 관할 주민자치센터에 폐 전자제품을 신고하고 수수료를 납부한 후 스티커를 교부 받아 부착하여 지정 장소에 버리시면 됩니다.

신제품 구입 없이 기존에 사용하던 제품을 버리고자 하는 경우, 관할 주민자치센터에 폐 전자제품을 신고하고 수수료를 납부한 후 스티커를 교부 받아 부착하여 지정 장소에 버리시면 됩니다.

신제품 구입 없이 기존에 사용하던 제품을 버리고자 하는 경우, 관할 주민자치센터에 폐 전자제품을 신고하고 수수료를 납부한 후 스티커를 교부 받아 부착하여 지정 장소에 버리시면 됩니다.

신제품 구입 없이 기존에 사용하던 제품을 버리고자 하는 경우, 관할 주민자치센터에 폐 전자제품을 신고하고 수수료를 납부한 후 스티커를 교부 받아 부착하여 지정 장소에 버리시면 됩니다.

신제품 구입 없이 기존에 사용하던 제품을 버리고자 하는 경우, 관할 주민자치센터에 폐 전자제품을 신고하고 수수료를 납부한 후 스티커를 교부 받아 부착하여 지정 장소에 버리시면 됩니다.

신제품 구입 없이 기존에 사용하던 제품을 버리고자 하는 경우, 관할 주민자치센터에 폐 전자제품을 신고하고 수수료를 납부한 후 스티커를 교부 받아 부착하여 지정 장소에 버리시면 됩니다.

신제품 구입 없이 기존에 사용하던 제품을 버리고자 하는 경우, 관할 주민자치센터에 폐 전자제품을 신고하고 수수료를 납부한 후 스티커를 교부 받아 부착하여 지정 장소에 버리시면 됩니다.

신제품 구입 없이 기존에 사용하던 제품을 버리고자 하는 경우, 관할 주민자치센터에 폐 전자제품을 신고하고 수수료를 납부한 후 스티커를 교부 받아 부착하여 지정 장소에 버리시면 됩니다.

신제품 구입 없이 기존에 사용하던 제품을 버리고자 하는 경우, 관할 주민자치센터에 폐 전자제품을 신고하고 수수료를 납부한 후 스티커를 교부 받아 부착하여 지정 장소에 버리시면 됩니다.

신제품 구입 없이 기존에 사용하던 제품을 버리고자 하는 경우, 관할 주민자치센터에 폐 전자제품을 신고하고 수수료를 납부한 후 스티커를 교부 받아 부착하여 지정 장소에 버리시면 됩니다.

신제품 구입 없이 기존에 사용하던 제품을 버리고자 하는 경우, 관할 주민자치센터에 폐 전자제품을 신고하고 수수료를 납부한 후 스티커를 교부 받아 부착하여 지정 장소에 버리시면 됩니다.

신제품 구입 없이 기존에 사용하던 제품을 버리고자 하는 경우, 관할 주민자치센터에 폐 전자제품을 신고하고 수수료를 납부한 후 스티커를 교부 받아 부착하여 지정 장소에 버리시면 됩니다.

신제품 구입 없이 기존에 사용하던 제품을 버리고자 하는 경우, 관할 주민자치센터에 폐 전자제품을 신고하고 수수료를 납부한 후 스티커를 교부 받아 부착하여 지정 장소에 버리시면 됩니다.

신제품 구입 없이 기존에 사용하던 제품을 버리고자 하는 경우, 관할 주민자치센터에 폐 전자제품을 신고하고 수수료를 납부한 후 스티커를 교부 받아 부착하여 지정 장소에 버리시면 됩니다.

신제품 구입 없이 기존에 사용하던 제품을 버리고자 하는 경우, 관할 주민자치센터에 폐 전자제품을 신고하고 수수료를 납부한 후 스티커를 교부 받아 부착하여 지정 장소에 버리시면 됩니다.

신제품 구입 없이 기존에 사용하던 제품을 버리고자 하는 경우, 관할 주민자치센터에 폐 전자제품을 신고하고 수수료를 납부한 후 스티커를 교부 받아 부착하여 지정 장소에 버리시면 됩니다.

신제품 구입 없이 기존에 사용하던 제품을 버리고자 하는 경우, 관할 주민자치센터에 폐 전자제품을 신고하고 수수료를 납부한 후 스티커를 교부 받아 부착하여 지정 장소에 버리시면 됩니다.

신제품 구입 없이 기존에 사용하던 제품을 버리고자 하는 경우, 관할 주민자치센터에 폐 전자제품을 신고하고 수수료를 납부한 후 스티커를 교부 받아 부착하여 지정 장소에 버리시면 됩니다.

신제품 구입 없이 기존에 사용하던 제품을 버리고자 하는 경우, 관할 주민자치센터에 폐 전자제품을 신고하고 수수료를 납부한 후 스티커를 교부 받아 부착하여 지정 장소에 버리시면 됩니다.

신제품 구입 없이 기존에 사용하던 제품을 버리고자 하는 경우, 관할 주민자치센터에 폐 전자제품을 신고하고 수수료를 납부한 후 스티커를 교부 받아 부착하여 지정 장소에 버리시면 됩니다.

신제품 구입 없이 기존에 사용하던 제품을 버리고자 하는 경우, 관할 주민자치센터에 폐 전자제품을 신고하고 수수료를 납부한 후 스티커를 교부 받아 부착하여 지정 장소에 버리시면 됩니다.

신제품 구입 없이 기존에 사용하던 제품을 버리고자 하는 경우, 관할 주민자치센터에 폐 전자제품을 신고하고 수수료를 납부한 후 스티커를 교부 받아 부착하여 지정 장소에 버리시면 됩니다.

신제품 구입 없이 기존에 사용하던 제품을 버리고자 하는 경우, 관할 주민자치센터에 폐 전자제품을 신고하고 수수료를 납부한 후 스티커를 교부 받아 부착하여 지정 장소에 버리시면 됩니다.

신제품 구입 없이 기존에 사용하던 제품을 버리고자 하는 경우, 관할 주민자치센터에 폐 전자제품을 신고하고 수수료를 납부한 후 스티커를 교부 받아 부착하여 지정 장소에 버리시면 됩니다.

신제품 구입 없이 기존에 사용하던 제품을 버리고자 하는 경우, 관할 주민자치센터에 폐 전자제품을 신고하고 수수료를 납부한 후 스티커를 교부 받아 부착하여 지정 장소에 버리시면 됩니다.

신제품 구입 없이 기존에 사용하던 제품을 버리고자 하는 경우, 관할 주민자치센터에 폐 전자제품을 신고하고 수수료를 납부한 후 스티커를 교부 받아 부착하여 지정 장소에 버리시면 됩니다.

신제품 구입 없이 기존에 사용하던 제품을 버리고자 하는 경우, 관할 주민자치센터에 폐 전자제품을 신고하고 수수료를 납부한 후 스티커를 교부 받아 부착하여 지정 장소에 버리시면 됩니다.

신제품 구입 없이 기존에 사용하던 제품을 버리고자 하는 경우, 관할 주민자치센터에 폐 전자제품을 신고하고 수수료를 납부한 후 스티커를 교부 받아 부착하여 지정 장소에 버리시면 됩니다.

신제품 구입 없이 기존에 사용하던 제품을 버리고자 하는 경우, 관할 주민자치센터에 폐 전자제품을 신고하고 수수료를 납부한 후 스티커를 교부 받아 부착하여 지정 장소에 버리시면 됩니다.

신제품 구입 없이 기존에 사용하던 제품을 버리고자 하는 경우, 관할 주민자치센터에 폐 전자제품을 신고하고 수수료를 납부한 후 스티커를 교부 받아 부착하여 지정 장소에 버리시면 됩니다.

신제품 구입 없이 기존에 사용하던 제품을 버리고자 하는 경우, 관할 주민자치센터에 폐 전자제품을 신고하고 수수료를 납부한 후 스티커를 교부 받아 부착하여 지정 장소에 버리시면 됩니다.

신제품 구입 없이 기존에 사용하던 제품을 버리고자 하는 경우, 관할 주민자치센터에 폐 전자제품을 신고하고 수수료를 납부한 후 스티커를 교부 받아 부착하여 지정 장소에 버리시면 됩니다.

신제품 구입 없이 기존에 사용하던 제품을 버리고자 하는 경우, 관할 주민자치센터에 폐 전자제품을 신고하고 수수료를 납부한 후 스티커를 교부 받아 부착하여 지정 장소에 버리시면 됩니다.

신제품 구입 없이 기존에 사용하던 제품을 버리고자 하는 경우, 관할 주민자치센터에 폐 전자제품을 신고하고 수수료를 납부한 후 스티커를 교부 받아 부착하여 지정 장소에 버리시면 됩니다.

신제품 구입 없이 기존에 사용하던 제품을 버리고자 하는 경우, 관할 주민자치센터에 폐 전자제품을 신고하고 수수료를 납부한 후 스티커를 교부 받아 부착하여 지정 장소에 버리시면 됩니다.

서비스센터 대표번호

고정 접수 및 채질지 문의 전국 어디서나

1588-3366

제품 모델명, 고장상태, 연락처를 정확히 알려주시면 고객 여러분의 궁금한 점을 언제나 친절하게 상담, 빠른 서비스를 제공합니다.

고객 상담실

02-541-3000

080-022-3000

사이버 서비스센터 홈페이지

www.samsungsvc.co.kr

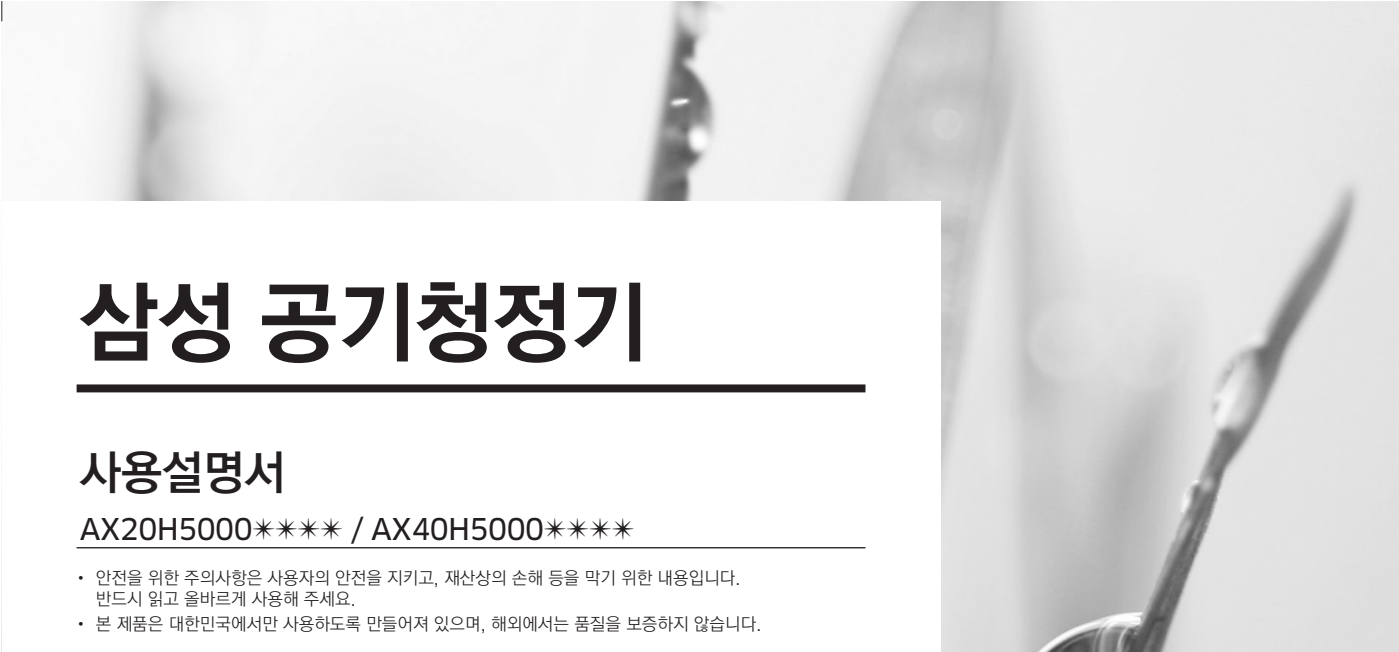
고객이 직접 원하는 날짜와 시간에 서비스 접수와 실시간 사이버 상담이 가능한 사이버 서비스센터를 운영하고 있습니다.

인터넷 홈페이지

www.samsung.com/sec

제품 에너지효율등급 관련

에너지소비효율등급라벨 또는 에너지소비효율 라벨에 명기된 에너지 비용 표시 사항과 실제 에너지비용은 소비자가 실제 사용하는 에너지사용량, 에너지사용 시간 또는 전기요금 인상 등 에너지가격 변동에 따라 달라질 수 있습니다.



삼성 공기청정기

사용설명서

AX20H5000**** / AX40H5000****

• 안전을 위한 주의사항은 사용자의 안전을 지키고, 재산상의 손해 등을 막기 위한 내용입니다.

• 반드시 읽고 올바르게 사용해 주세요.

• 본 제품은 대한민국에서만 사용하도록 만들어져 있으며, 해외에서는 품질을 보증하지 않습니다.

SAMSUNG

사용 전 확인사항

전원 연결

- ▶ 전원 플러그는 220 V 전용 콘센트에 꽂아 사용하고, 외출하거나 제품을 사용하지 않을 때는 전원 플러그를 빼주세요.

제품 설치 확인

- ▶ 평평하고 습기가 적고 주위에 인화물질이 없는 곳에 제품을 설치해 주세요. 제품 주변에 공기 흡입구 및 배출구를 가로막을 물건이 없도록 하고, 벽면과의 거리는 최소 5 cm (간격 15 cm)를 유지해 주세요.

필터 사용 및 손질

- ▶ 일체형 필터는 집진필터와 탈취필터를 결합한 필터입니다.
 - 집진필터: 공기 중의 미세한 먼지 및 담배 입자 등을 없애 주는 고성능 필터입니다.
 - 탈취필터: 화장실 및 음식 냄새 등 생활 냄새를 효과적으로 없애 주는 고성능 필터입니다.
- ▶ 제품을 처음 사용하기 전에 일체형 필터의 비닐을 제거해 주세요.
- ▶ 반드시 필터를 끼운 후에 제품을 사용하세요.
 - 이 제품의 필터는 암모니아와 같은 생활 악취 냄새는 물론, 새 집 중후군의 원인 가스인 포름알데히드, VOCs 등에 대해서도 높은 탈취 효율을 갖습니다.
 - 필터를 끼우지 않고 제품을 사용하면 청정 효과를 기대할 수 없습니다.

- ▶ 일체형 필터에 물이 닿지 않도록 주의하세요.
- ▶ 일체형 필터 교체주기는 1일 24시간 사용 할 경우, 6개월에서 최장 1년까지 사용할 수 있습니다. (하루 중 사용시간이 짧으면 더 오래 사용 가능합니다.) 수명의 차이는 공기 오염도 차이 때문이며, 먼지가 많을수록 필터에 먼지가 많이 쌓이게 되므로 필터 수명이 단축됩니다. 수명 시간에 도달하면 램프에 불이 들어오므로, 교체시기임을 알 수 있습니다. 단, 필터교체 알림이 나타나기 전이라도 필터 오염이 심하거나 냄새날 경우 또는 바람세기가 급격히 약해질 경우 새 필터로 교체해 주세요.
- ▶ 일체형 필터에 먼지가 많이 쌓여 소음이 발생하는 경우 새 필터로 교체해 주세요.
- ▶ 일체형 필터는 가까운 삼성전자 서비스센터 및 디지털프라자에서 구입할 수 있습니다.
- ▶ 먼지거름필터는 최소 2주에 한 번 이상 청소해 주세요. 먼지거름필터를 자주 세척하면 제품의 성능이 더 좋아집니다.

- ▶ 먼지거름필터에 먼지가 많이 붙은 경우에는 가정용 청소기로 큰 먼지들을 먼저 제거한 후에 물 세척을 해주세요.
- ▶ 청소 주기는 사용 환경 및 시간에 따라 달라지므로 먼지가 많은 환경에서는 자주 청소해 주세요.
- ▶ 제품 구입 초기에 새 필터 냄새가 날 수 있으나, 하루 이상 제품을 사용하면 자연스럽게 없어집니다.
- ▶ 창문이나 문을 열고 제품을 사용하면 청정 효과가 떨어집니다. 단, 오랜 시간 문을 닫은 채로 사용하면 이산화탄소 농도가 올라갈 수 있으니 주기적으로 환기를 시켜 주세요. 필터에 냄새가 배일 경우에도 환기와 함께 사용하시면 냄새가 줄어 듭니다.
- ▶ 제품이 처리할 수 있는 능력보다 실내에서 발생하는 냄새 또는 먼지의 양이 많을 때는 청정도 표시가 오염 상태에서 바뀌지 않을 수 있습니다. 창문을 열어 환기시키거나 적절한 용량의 제품을 사용하세요.
- ▶ 제품 주변에서 스프레이를 사용하지 마세요.
- ▶ 요리, 고기구이 등을 하는 곳에서 제품을 사용하지 마세요. 필터 교체 시기가 빨라질 수 있습니다. 요리를 마친 후에 남아 있는 냄새를 없애기 위한 용도로 사용해 주세요.

센서 관리

- ▶ 물을 제외한 휘발성 물질로 센서부를 닦지 마세요.
- ▶ 먼지센서 렌즈 및 냄새센서에 이물질이 묻어 있을 경우 청정도 표시가 오염 상태에서 바뀌지 않을 수 있습니다. 센서를 깨끗이 청소해 주세요.
- ▶ 센서부는 최소 6개월에 한 번씩 청소해 주세요.

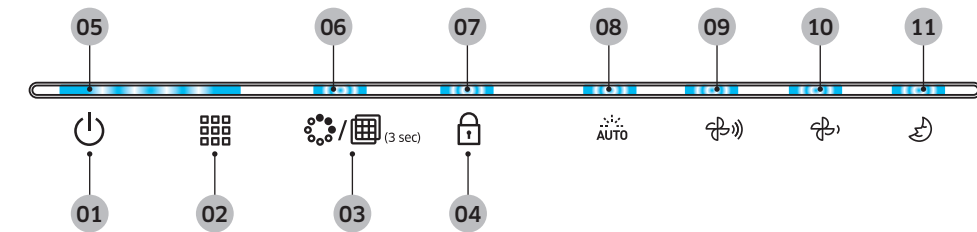
제품규격

모델명	AX40H-5000***	AX20H-5000***	
	시리즈	시리즈	
제품크기	투명부 적용	362 x 478 x 213 [mm]	362 x 478 x 163 [mm]
	투명부 미적용	362 x 477 x 211 [mm]	362 x 477 x 161 [mm]
사용면적 (CA 인증)	41.6 m ²	22.0 m ²	
일체형 필터 두께	50 mm	40 mm	

※ 디자인 및 제품 사양은 품질향상을 위해 예고 없이 변경될 수도 있습니다.

공기청정기 사용부터 손질까지

공기청정기 사용



버튼부

- 01 전원/정지 버튼
- 02 운전모드 버튼
- 03 바이러스 닥터 / 필터 알림 리셋 버튼
- 04 버튼부 잠금 버튼

운전/정지

- ▶ [()] 버튼을 눌러 공기청정기 운전을 시작하세요.
- ▶ 전원코드를 연결하고 처음 전원을 켤 때 '띠리리랑-' 소리가 나면서 청정운전(바람세기:약풍)이 시작됩니다.
- ▶ 전원을 껐다가 다시 켤 경우에는 제품이 전원을 끄기 전의 마지막 운전 상태로 작동됩니다.
- ▶ 청정도 표시등과 선택된 운전모드 및 기능의 표시등이 켜집니다.
- ▶ 청정도 표시 내용 : (오염) 빨간색 → 오렌지색 → 노란색 → 녹색 → 파란색 (청정)
- ▶ 청정도는 냄새 및 먼지센서를 통해 표시되며, 주변 환경에 따라 자주 변하거나 오랜 시간 변하지 않을 수도 있습니다.

운전모드

- ▶ [()] 버튼을 눌러 운전모드를 선택하세요.
- ▶ 약풍 → 취침 → 자동 → 강풍으로 반복 선택됩니다.
- ▶ 청정도 표시등은 그대로 표시되고, 선택된 운전모드의 표시등이 켜집니다.
- ▶ 자동모드일 경우에는 주변의 먼지, 냄새에 따라 자동으로 바람세기를 조절하여 실내의 청정 상태를 유지시켜 줍니다.
- ▶ 취침모드는 쾌적한 실내 환경에서 조용하고 편안하게 숙면을 취할 수 있도록 바람세기를 조절하는 운전모드입니다. 취침모드 선택 시 취침모드 표시등만 약하게 켜집니다.

표시부

- 05 청정도 표시등
- 06 바이러스 닥터 / 필터 교체 알림 표시등
- 07 버튼부 잠금 표시등
- 08 자동모드 표시등
- 09 강풍모드 표시등
- 10 약풍모드 표시등
- 11 취침모드 표시등

바이러스 닥터 기능

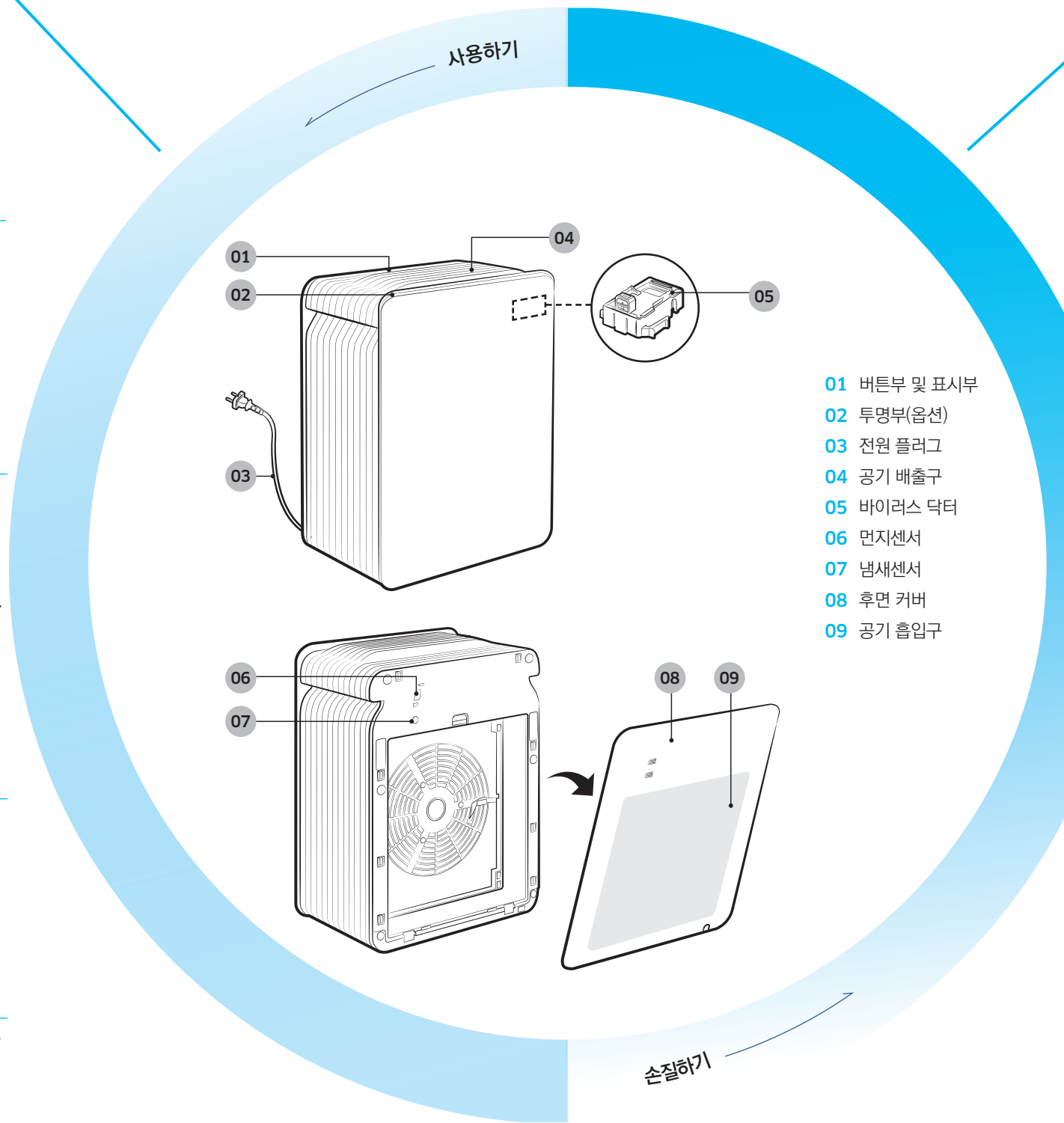
- ▶ [() / ()] 버튼을 눌러 바이러스 닥터 기능을 끄거나 켤 수 있습니다.
- ▶ 바이러스 닥터 기능 작동 시 바이러스 닥터 표시등이 켜집니다.
- ▶ 취침모드 시 바이러스 닥터 기능을 선택할 수 없습니다.
- ▶ 필터 교체 알림 표시등이 깜박일 경우에는 바이러스 닥터 기능의 작동 상태가 표시되지 않지만, [() / ()] 버튼으로 끄거나 켤 수는 있습니다. 필터 교체 알림이 리셋된 후에 다시 바이러스 닥터 기능의 작동 상태가 표시됩니다.

일체형 필터 교체 알림 기능

- ▶ 공기청정기 작동 중에 필터 교체 알림 표시등이 깜박이면, 일체형 필터를 교체한 후에 [() / ()] 버튼을 3초 이상 눌러 알림을 꺼주세요.
- ▶ 필터 교체 알림이 표시되기 전에 다른 이유로 필터를 교체한 경우에도 [() / ()] 버튼을 3초 이상 눌러 알림을 꺼주세요.

버튼부 잠금 기능

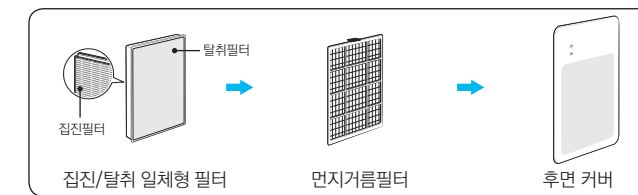
- ▶ [()] 버튼을 3초 이상 눌러 버튼부를 조작할 수 없도록 잠가 주세요.
- ▶ 해제 시에는 다시 [()] 버튼을 3초 이상 눌러 주세요.



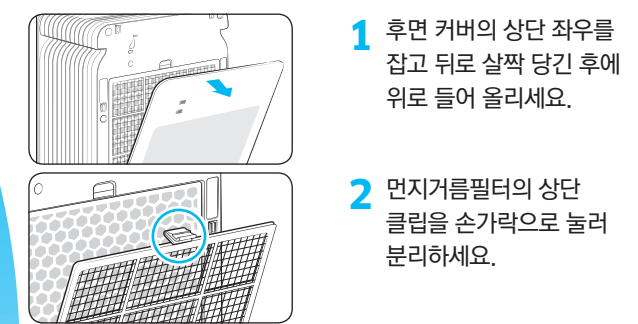
공기청정기 손질

제품을 청소하기 전에 반드시 전원 플러그를 빼주세요.

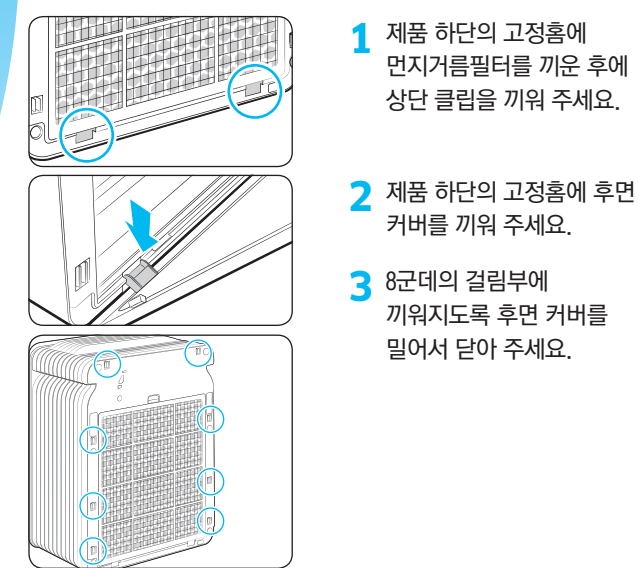
필터 및 후면 커버 결합 순서



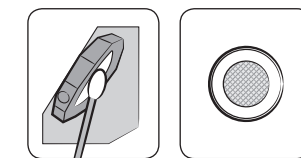
먼지거름필터 및 후면 커버 분리



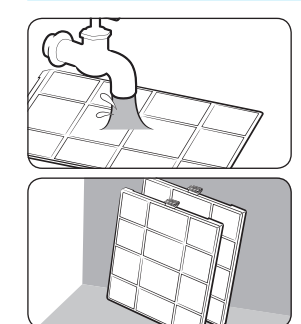
먼지거름필터 및 후면 커버 조립



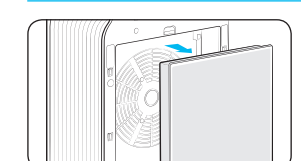
센서 청소



먼지거름필터 청소



집진/탈취 일체형 필터 교체



외관 청소

- ▶ 부드러운 헝겊을 미지근한 물에 적서 꼭 짰 후에 공기청정기를 닦아 주세요.
- ▶ 외관 홈 부위는 면봉 또는 용을 이용해서 닦아 주세요.
- ▶ 버튼부 및 표시부는 알칼리성 세제로 닦지 마세요.
- ▶ 황산, 염산 또는 유기용제(시네, 아세톤 등)로 제품 표면을 닦거나 스티커 등을 붙이지 마세요.

보관방법

- ▶ 제품을 장기간 사용하지 않을 경우 포장 상자에 넣어 습기가 없는 그늘진 곳에 보관하세요.