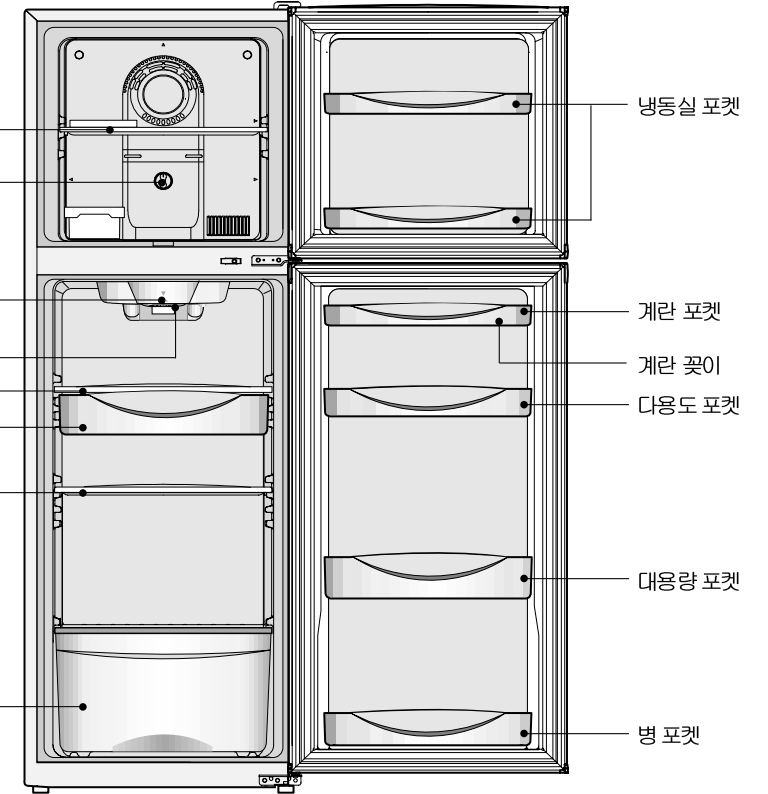


1. 제품소개

SRD231JN



차례

1	2
2	3
3	5
4	8
5	10
6	11
7	11
8	11
9	21
10	3
		31

오래 사용한 냉장고의 소비자 안전점검을!



안전점검

이러한 증상이 있습니까?

- 갑자기 전기가 들어오지 않는다.
- 전원코드 플러그가 몹시 뜨겁다.
- 전원코드에 깊은 홈집이나 변형이 있고 사용중 타는 냄새가 난다.
- 냉장고 바닥에 언제나 물이 고여 있다.
- 정수Filter를 언제 교환했는지 까먹었다.
- 찌리찌리 전기를 느낀다.
- 그밖의 이상이나 고장이 있다.

이럴때 사용 중지



- 안전을 위해 전원 스위치를 끄고 콘센트에서 플러그를 뽑아 놓는다.
- 구입처 또는 서비스센터로 연락하여 점검을 받는다.
- ※ 절대 소비자의 임의로 수리를 하지 마시기 바랍니다.

기능

- ▶ 냉동실선반 : 얼음을 얼리거나 냉동식품을 보관시 사용하세요.
- ▶ 냉장실선반 : 자주 사용하는 냉장 식품 보관시 사용하세요. (조리된 반찬, 김치등)
- ▶ 야채실 : 야채와 과일을 보관시 사용하세요. 저온에서 상하기 쉬운 식품 (바나나, 파인애플등)은 보관 하지 마세요.
- ▶ 다용도 서랍칸 : 편리한 수납을 위한 공간으로 낮은 온도에서 보관해야 하는 육류나 생선은 보관하지 마세요.
- ▶ 냉동실포켓 : 병 제품은 깨지므로 넣지 마세요. 문 개폐시 온도 편차가 심하므로 아이스크림과 오래 보관할 식품은 넣지 마세요.
- ▶ 대용량포켓, 병포켓 : 음료수병 등 키 큰 병제품등

2. 안전을 위한 주의 사항

※ 사용자의 안전을 지키고 재산상의 손해 등을 막기 위한 내용입니다.
반드시 읽고 올바르게 사용해 주세요.

 경고	'경고'의 의미: 지시사항을 지키지 않았을 경우 사용자의 생명이 위험하거나 중상을 입을 수 있습니다.
 주의	'주의'의 의미: 지시사항을 지키지 않았을 경우 사용자의 부상이나 재산 피해가 발생 할 수 있습니다.

전원
관련
경고

- ▶ 220V전용 콘센트외에는 사용하지 마세요.
- ▶ 손상된 전원코드나 플러그, 헐거운 콘센트는 사용하지 마세요.
- ▶ 코드부분을 잡아 빼거나 젖은 손으로 전원플러그를 만지지 마세요.
- ▶ 전원코드를 무리하게 구부리거나 무거운 물건에 눌러 망가지지 않도록 하세요.
- ▶ 천동, 번개가 치거나 오랜시간 사용하지 않을 때는 전원플러그를 빼주세요.
- ▶ 220V 이외에 전원을 사용하거나 한개의 콘센트에 여러 전기제품을 동시에 꽂아 사용하지 마세요.
- ▶ 접지가 잘 되어 있지 않으면 고장이나 누전시 감전될 수 있으므로 확실하게 해주세요.
- ▶ 전원플러그에 먼지가 끼어 있는지 확인하고 핀을 끝까지 밀어 확실하게 꽂아주세요.

설치
및
사용시
경고

- ▶ 냉장고를 함부로 분해, 개조하지 마세요.
- ▶ 냉장고 위에 무거운 물건이나 병, 컵, 물이 들어 있는 용기는 올려 놓지 마세요.
- ▶ 어린이가 냉장고문에 절대로 매달리지 못하게 하세요.
- ▶ 불이 붙기 쉬운 LP가스, 알코올, 벤젠, 에테르등은 냉장고에 넣지 마세요.
- ▶ 가연성 스프레이나 열기구등은 냉장고 근처에 사용하지 마세요.
- ▶ 가스가 샐 때는 냉장고나 플러그는 만지지 말고 즉시 환기시켜 주세요.
- ▶ 이 냉장고는 가정용으로 제작되었기에 선박용으로 사용하지 마세요.
- ▶ 냉장고를 버릴때에는 문의 패키징을 떼어 내시고, 어린이가 노는곳에는 냉장고를 버려두지 마세요. (어린이가 들어가면 갇히게 되어 위험합니다.)

전원
관련
주의

- ▶ 전원플러그를 빼고자 할때는 코드를 잡지 말고 반드시 플러그를 잡고 빼주세요.
- ▶ 오랫동안 사용하지 않을때는 전원플러그를 콘센트에서 뽑아주세요.
- ▶ 전원플러그나 코드선이 손상되었거나 콘센트의 구멍이 헐거울때는 사용하지 마세요.
- ▶ 전원코드를 교환하고자 할 경우는 제조사나 판매처 또는 가까운 서비스센터로 문의하세요.
- ▶ 콘센트에서 플러그를 뺐 후 다시 꽂을 때는 5분이상 지난 후에 꽂아 주세요.

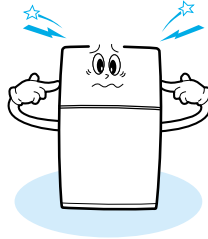
설치
및
사용시
주의

- ▶ 습기, 먼지가 많은 곳, 물(빗물)이 튀는 곳에 설치하지 마세요.
- ▶ 바닥이 튼튼하고수평인 곳에 설치하세요.
- ▶ 병이나 유리종류를 냉동실에 넣지 마세요.
- ▶ 냉장고 밑이나 뒤쪽 하단부는 철판으로 되어 있어 손으로 만지지 마세요.
- ▶ 냉장고 운반시 두명이 앞면 아래쪽과 뒷면 위쪽을 잡고 운반하세요.
- ▶ 젖은 손으로 냉동실의 식품이나 금속그릇을 만지지 마세요.



3. 고장이 아닌 경우

※ 냉장고 사용중에 냉각이 안되거나, 뜨겁거나 소리가 나서 고장같다구요?
 걱정마세요. 이것은 냉장고 자체의 특성으로 고장이 아니니 안심하고 사용하세요.



소음이 심하고 이상한 소리가 나요?

떨리는 소리

바닥이 고르지 못하면 소리가 크게 들릴 수 있으므로 수평조절다리를 돌려 조정해 주세요.
 냉장고의 윗면, 뒷면, 옆면에 물건을 놓아두면 소리가 날 수 있습니다.

웅, 웅하는 소리

냉장고의 압축기가 회전하면서 나는 소리입니다.

꾸르륵 물으르는 소리

냉장고가 운전, 정지 할 경우 냉매(차게 해 주는 물질)가 흐르면서 나는 소리입니다.

드르럭 달락하는 소리

냉장고의 압축기가 고속으로 회전하면서 자동적으로 운전과 정지를 반복하면서 온도를 조절합니다. 이때 압축기의 회전진동에 의한 소리입니다.

뚝, 딱하는 소리

냉장고내의 여러 부품들이 수축, 팽창할때 나는 소리입니다.
 또한 전기부품들이 자동으로 연결되고 끊어질때 나는 소리입니다.

처음 사용시 큰 소리

구입(이사)후 처음설치시에는 냉장고의 온도가 높아 적정온도에 도달할때까지 압축기 운전음이 크게 들릴 수 있으며, 온도가 낮아지면 점차 줄어듭니다.

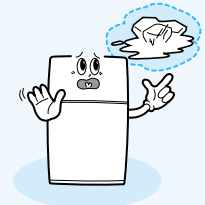


식품이 싸잡지 않거나 얼어요?



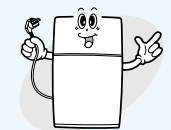
냉장고의 식품이 싸잡지 않아요?

- 온도조절기 다이얼을 강으로 바꿔 주세요.
- 햇빛을 직접 받는 곳이나 전열기가 가까이에 있지 않나요?
- 뜨거운 것을 넣거나 너무 많은 식품을 넣지 않았나요?
- 문을 장시간 열어두거나 지나치게 자주 여닫지 않았나요?
- 냉장고 설치가 적당한 간격을 유지하고 있나요?



냉각이 잘 되지 않나요?

- 정전이 되지 않았나요?
- 전원 플러그가 콘센트에서 빠져 있지 않았나요?
- 전원은 220V가 맞나요?



냉장고의 식품이 얼어요?

- 온도조절기 다이얼을 약으로 바꿔 주세요.
- 수분이 많고 얼기 쉬운 식품을 냉각기 가까이 두지 않았나요?
- 설치장소온도가 10°C이하이면 주위온도 영향으로 냉장고 내부 식품이 얼 수 있으니 10°C이상인 장소로 옮겨 주세요.



냉장고에서 냄새가 나거나 이슬이 맺혀요?



냉장고에서 냄새가 나요?

- 새 냉장고는 제품을 만들때 여러가지 플라스틱 부품을 사용하므로 냄새가 날 수도 있습니다.
- 비닐봉지에 젖은 식품을 보관하면 비닐봉지에서 냄새가 날 수도 있습니다.
- 냄새가 강한 음식물을 밀폐용기에 보관하셨나요?

냉장고에 이슬이 맺혀요?

- 설치장소의 습도가 높거나 장마철에 고온다습한 날씨가 계속될때 발생될 수 있습니다. 이때는 마른헝겂 또는 수건으로 닦아 주십시오.
- 냉장고를 장기간 열어두거나 자주 여닫을 경우, 수분이 많은 식품은 덮개 없이 보관하면 수분이 이슬이나 얼음으로 되어 냉장실 벽면에 붙는 일이 있습니다.

냉장고 측면, 윗면이 따뜻해요?

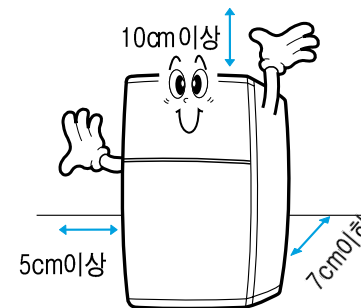
- 냉장고 측면, 윗면의 일부분에 손을 대면 따뜻함을 느낄 수 있는데, 이것은 방열기(파이프)를 설치한 것이므로 제품에 이상이 있는 것은 아닙니다.

냉장고 문이 잘 닫히지 않나요?

- 냉장고가 앞으로 기울어져 있지 않나요?
- 선반의 식품과 문이 서로 닿지 않나요?
- 수평 조절다리를 조절하여 앞쪽을 약간 높게 맞추세요.

4. 설치방법

장소 선택



- 주위와 적당한 간격을 유지해 주세요. (옆면 5cm이상, 윗면10cm이상, 후면7cm이하)

간격이 너무 좁으면 성능이 떨어지고 전기료가 많이 나옵니다

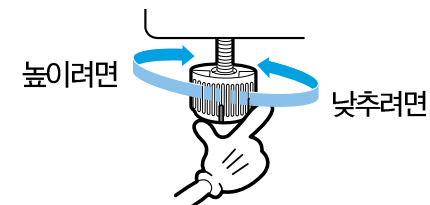
- 습기가 적고 통풍이 잘되는 곳에 설치해 주세요.

습기가 많은 곳이나 물기가 묻기 쉬운 곳은 제품이 녹이 슬거나 감전의 원인이 됩니다.

- 연탄 가스나 연기가 많은 곳은 피해 주세요.

주위의 높은 열로 인해 성능이 떨어지고 제품의 외관이 변색될 수 있습니다.

수평조절

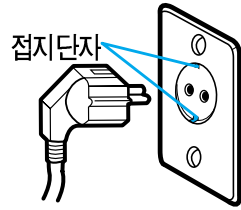


- 바닥이 튼튼하고 수평인 곳에 설치해 주세요.

불안정한 설치는 냉장고의 소음이나 문쳐짐의 원인이 됩니다.

- 냉장고의 수평조절다리를 조정하여 앞쪽을 약간 높게 (5mm정도) 설치하세요.

앞쪽이 낮으면 문이 잘 닫히지 않거나, 내부에 물방울이 맺힐 수 있습니다.

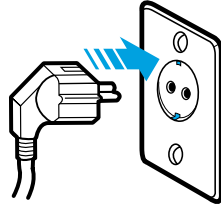


접 지

- 접지단자가 있는 AC220V의 콘센트에 사용할 경우 별도로 접지할 필요가 없습니다.
 - 접지단자가 없는 AC220V의 콘센트에 사용할 경우 동판에 접지선을 연결하여 땅속에 묻어 주세요.
- 접지할 수 없는 곳(식당, 지하실등의 물기가 많은 곳)에 설치시 누전차단기 (정격전류 15mA, 정격부동작전류 7.5mA)를 구입하여 콘센트에 연결해 주세요.
- ➔ 가스관, 수도파이프, 피뢰침, 전화선 연결부에는 절대로 접지하지마세요. 플라스틱 수도관은 접지 효과가 없습니다.

전 원 연 결

※ 220V전용 콘센트에 전원플러그를 꽂아 주세요.



- 110V전원으로 사용할 경우
 - ➔ 110V지역에서는 삼성전자대리점에서 승압트랜스 (용량:1kVA이상)를 구입하세요.
- 용량이 다른 승압용변압기를 사용할 경우 냉장고가 고장나게 됩니다.

식 품 넣 기

- 전원연결후 3~4시간이 지난 다음에 식품을 넣어주세요.

5. 온도 조절 방법

온도조절기 다이얼을 사용하여 원하는 위치에 맞추어서 사용하세요.

냉장실 온도 조절

	1 ● 식품을 적게 보관할 때
	3 ● 보통으로 사용할 때
	4 ● 식품을 많이 보관할 때
	동계 ● 주위온도가 10°C이하일 때

※ 사용 상태에 따라서 “약~”강” 범위 중에서 선택 하세요. “강” 쪽을 선택할 수록 내부온도가 차가워집니다.

냉동실 온도 조절

	약 ● 식품을 적게 보관할 때		중 ● 보통으로 사용할 때		강 ● 식품을 많이 보관할때나 주위온도가 10°C이하일 때

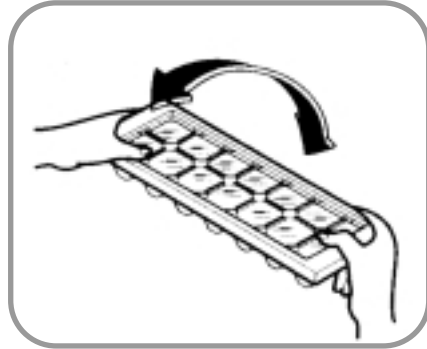
※ 사용 상태에 따라서 “약~”강” 범위 중에서 선택 하세요. “강” 쪽을 선택할 수록 내부온도가 차가워집니다.

주위온도 5°C이하에서 사용시에는 냉동실온도가 약냉이 발생할 수 있으니 설치위치를 변경하여 주십시오.

냉장고 내부의 온도는 문을 여는 횟수, 보관하는 음식물의 양, 냉장고 설치조건등에 따라 변할 수 있습니다.

6. 얼음 얼리는 방법

- 빨리 얼리고자 할 때에는 냉동실의 다이얼을 “강”의 위치에 맞춰주세요.
- 물이 넘치지 않게 해주세요.
(수위선까지 물을 넣으세요.)
- 얼음을 떼낼 때는 그릇을 비틀어 주세요.
- 얼음을 떼내기 전에 그릇위에 물을 붓거나, 물에 담근 후 그릇을 비틀면 쉽게 떨어집니다.



7. 실내등을 교환할때 반드시 서비스센터에 연락하시어, 교환받으시기 바랍니다.

- 실내등은 240V, 15W입니다.

8. 냉장고 운반 방법

- ① 냉장고안의 식품을 꺼낸후 유동이 있는 부품은 테이프로 고정해 주세요.
- ② 수평조절다리는 풀리지 않게 꼭 조여 주세요
- ③ 냉장고를 운반시 반드시 2명이 앞면 아래쪽과 뒤면 위쪽을 잡고 운반하세요.
- ④ 먼 곳으로 이동, 운반시 냉장고는 반드시 세워서 운반하세요.
➔ 옆으로 완전히 눕히면 고장의 원인이 됩니다.
- ⑤ 냉장고를 밀어서 이동, 운반하지 마세요.
➔ 수평조절다리가 마모되거나 바닥이 손상될 수 있습니다.

9. 올바른 식품저장 방법

식품을 넣기 전에

- ※ 반드시 안전을 위한 주의 사항을 읽어 주세요.
- ※ 설치후 전원 플러그를 220V 전용 콘센트에 꽂아 주세요.

- ▶ 예비운전을 한 후 냉장고 안이 충분히 차가워지면 식품을 넣으세요.
- ▶ 여름철에는 설치 후 하루정도는 문을 여닫는 횟수를 줄여주세요.
(한 여름에는 냉장고 내부가 충분히 차갑게 되려면 다소 시간이 걸립니다.)

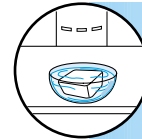
식품 보관 방법



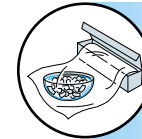
▶ 병종류는 냉동실에 보관하지 마세요.



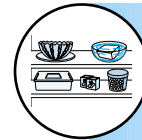
▶ 뜨거운 식품은 식혀서 넣으세요.



▶ 얼기 쉬운 식품(두부)은 냉장실 선반의 앞쪽에 넣으세요.



▶ 뚜껑이나 랩을 씌워 보관하세요.



▶ 저온에서 상하기 쉬운 식품은 보관하지 마세요.
(바나나, 멜론 등)



- ▶ 젖은 손으로 냉동실의 그릇, 식품을 만지면 동상에 걸릴 수 있습니다.
- ▶ 본 제품은 식품저장용이므로 의약품이나 학습자료등을 넣지 마세요.
이상 동작으로 변질될 경우 책임지지 않습니다.

알아 두기

- ▶ 전기가 들어오지 않을때는 냉장고 문을 가능하면 열지 마세요.
여름에 2~3시간 정도 전기가 들어오지 않아도 식품에는 영향이 없습니다.

10. 성능을 위한 청소 방법

청소하기전

▶ 안전을 위하여 반드시 전원플러그를 뽑아주세요.

냉장고 외부

▶ 부드러운 천을 더운물이나 세제에 적셔서 닦아 주시고 식기용 세제를 사용하였을때는 반드시 깨끗한 물수건으로 닦아주세요.
- 냉장고에 직접 물을 뿌려서 청소하면 누전이나 고장의 원인이 됩니다.

▶ 전원플러그의 핀과 접촉부분에 먼지, 물등이 묻어 있으면 잘 닦아 주세요.



냉장고 내부

▶ 선반이나 기타 용기는 식품에 의해 더러워지기 쉬우므로 가끔씩 빼내어 물로 씻어 주세요.
▶ 도어 패킹은 식품의즙, 주스 등이 묻은 상태로 사용하면 패킹이 빨리 손상되며 아래부분은 특히 더러워지기 쉬우므로 주기적으로 닦아주세요.

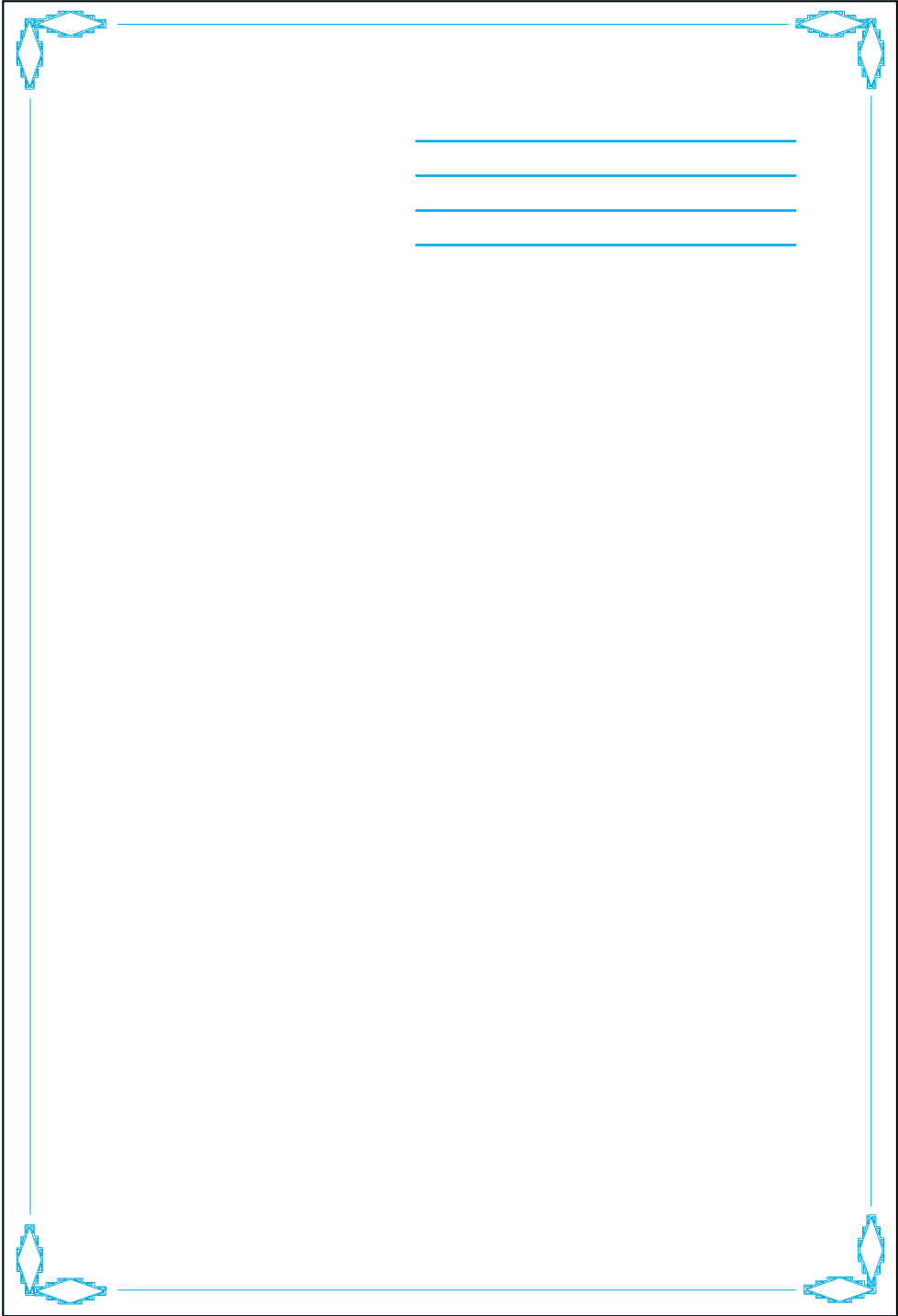
주의
▶ 물을 직접 뿌리거나 벤젠, 신나, 알코올로 닦지 마세요.

청소 끝난후

▶ 부품은 정위치에 넣어주시고 전원코드에 물이 묻었는지 확인하고 플러그를 확실하게 꽂아주세요.

제품규격

모 델 명	SRD231JN
유효내용적	22기
무 계	47kg
외 형 치 수 (가로×높이×깊이)	545×1620×584mm
부 속 품	얼음그릇 1개, 얼음저장그릇 1개, 사용설명서 (보증서포함)
정격 전압/주파수	220V/60Hz



1588-3366

SAMSUNG

삼성냉장고 사용설명서 SRD231JN



02-541-3000
080-022-3000



http://www.seccokr



SA
가 ?

가

제품보증서

서비스에
대하여

(2000-21)

14

		SERIAL NO	

(1
4
7)

1 ()

10		가	
1			
1		가	
가			
	3		
가	4		
	5		
	가		가
	가 가	가	10% 가
	가 가		가
가 가		가	
가 가			

(가 가)

	2
	1
	1

() 가 ()

(. .)

(. .)

(Rev 0.2)



※ 주의사항은 사용자의 안전을 지키고
재산상의 손해등을 막기위한 내용
입니다.

반드시 읽고 올바르게 사용해주세요.