

**SAMSUNG**

## 사용설명서

# 삼성 시스템 에어컨

System Airconditioner

**DB98-22539A(8)**

안전을 위한 주의사항은 사용자의 안전을 지키고, 재산상의 손해 등을 막기 위한 내용입니다. 반드시 읽고 올바르게 사용해 주세요.

본 제품은 대한민국에서만 사용하도록 만들어져 있으며,  
해외에서는 품질을 보증하지 않습니다.  
(FOR KOREAN UNIT STANDARD ONLY)

네방향 카세트형 시리즈  
소형 네방향 카세트형 시리즈

## 고효율 냉난방

천장에서 끌고루 냉기를 뿜어주므로 벽에 설치되는 에어컨보다 훨씬 빠르고 고르게 냉난방합니다.

## 공기 배출방향 조절

필요한 경우 공기 배출구를 막아 원하는 곳에만 찬바람 또는 따뜻한 바람을 내보내게 할 수 있어 창가나 벽쪽에 설치한 경우에도 효율적으로 사용할 수 있습니다.

## 고감각 고품격 디자인

깔끔하면서도 고급스런 패널 스타일로 어느 곳에도 자연스럽게 배치가 가능한 고품격 인테리어 디자인을 자랑합니다.

## ABC 항균 시스템

먼지거름필터, 열교환기 등 주요 부품에 항균 처리를 하여 최고의 청정함을 전해 드립니다.



## 에어컨 설치시 설치기사의 설치 자격증을 확인해 주세요.

에어컨 설치는 설치 자격증을 소지한 당사 에어컨 설치기사만이 할 수 있습니다. 설치 자격증을 소지하지 않은 설치기사에게 당사 에어컨을 설치하여 발생한 문제에 대해서는 당사가 책임을 지지 않습니다.

**시스템 에어컨 설치 자격증**

상상전자

**홍길동**  
HONG KIL DONG  
SAE-0000-0000

**시스템 에어컨 설치 자격증**

- ◆ 본 증은 당사 에어컨 기술 자격증임을 증명합니다.
- ◆ 본 증을 반드시 태워서 사용하시기 바랍니다.
- ◆ 본 증은 주의를 잘 다른 증으로 사용하실 수 없습니다.
- ◆ 본 증은 타인에게 양도 및 대여할 수 없습니다.
- ◆ 본 증은 에어컨 전 제품을 취급할 수 있습니다.
- ◆ 본 증을 분실, 습득 및 기타 자세한 사항은 아래 연락처로 문의 바랍니다.

\*자격취득일: \_\_\_\_\_  
 \*연락처: 031-070-0992-7

**삼성전자주식회사**

## 기본편

안전을 위한 주의사항	3
각 부분의 이름	11
사용 전 확인사항	15

## 선택시양편

무선리모컨 사용방법	17
유선리모컨 사용방법	18
중앙제어기 사용방법	19
기능제어기 사용방법	20

## 기타편

생활의 지혜	21
청소 및 손질방법	22
보관방법	25
고장신고 전 확인사항	26
폐 전자제품 처리안내	29
제품규격	30



참고

제품을 보다 효율적으로 사용할 수 있는 내용을 알려 드립니다.



용어\*

제품 사용에 대한 이해를 높이고자 해당 용어들을 설명해 드립니다.



p

해당 페이지를 참조하세요.

안전을 위해 꼭 지켜 주세요

사용자의 안전을 지키고 재산상의 손해를 막기 위한 내용입니다.  
반드시 잘 읽고 제품을 올바르게 사용해 주세요.



**경고**

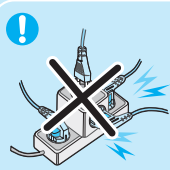
지키지 않았을 경우 사용자가 사망하거나 중상을 입을 수 있습니다.

**주의**

지키지 않았을 경우 사용자가 부상을 당하거나 재산상의 손해를 입을 수 있습니다.

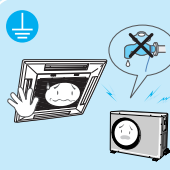
### 설치 관련

### 경고



정격 전원 이상의 콘센트를 제품 단독으로 사용하세요. 또한, 전원코드를 임의로 연장하지 마세요.

- ▶ 멀티탭이나 다른 기기와 병행 및 전원코드를 연장하여 사용하는 경우, 감전, 화재의 원인이 됩니다.
- ▶ 변압기를 사용하는 경우, 감전, 화재의 원인이 됩니다.
- ▶ 전압/주파수/정격 전류 조건이 다르면 감전, 화재의 원인이 됩니다.



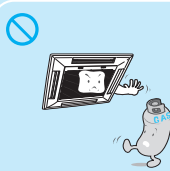
안전을 위해서 반드시 접지하세요. 또한, 가스관, 플라스틱 수도관, 전화선 등에는 접지하지 마세요.

- ▶ 감전, 화재, 고장, 폭발의 원인이 됩니다.
- ▶ 반드시 접지가 있는 콘센트를 사용하세요.



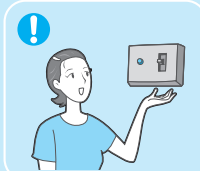
설치는 자격증을 가지고 있는 설치기사에게 의뢰하세요.

- ▶ 감전, 화재, 고장, 폭발, 상해의 원인이 됩니다.



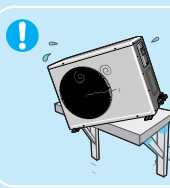
열기구 및 열에 약한 물건 근처나 습기, 기름, 먼지가 많은 곳, 직사광선 및 물(빗물 등)이 닿는 곳이나 가스가 새 가능성이 있는 곳에 설치하지 마세요.

- ▶ 감전, 화재의 원인이 됩니다.



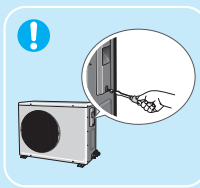
에어컨 전용 개폐기 및 누전차단기를 설치하세요.

- ▶ 설치하지 않을 경우 감전, 화재의 원인이 됩니다.



높은 외벽, 베란다 바깥 쪽 등 낙하 우려가 있는 곳에는 실외기를 절대 설치하지 마세요.

- ▶ 실외기가 떨어질 경우 인명 피해나 재산 손실을 가져올 수 있습니다.



실외기의 전기장치부가 노출되지 않도록 확실하게 고정하세요.

- ▶ 감전, 화재의 원인이 됩니다.

- ! 강제 지시 표시로 꼭 따라야 할 항목을 참조하여 나타냅니다.
- ⊘ 행위 금지 표시로 하지 말아야 할 항목을 강조하여 나타냅니다.
- ⚡ 감전예방을 위한 접지 표시입니다.
- ⚡ 전원을 차단하라는 표시입니다.
- ⊘ 분해금지 표시입니다.

### 설치 관련

### ! 주의


- ! 제품을 설치할 때는 전원코드를 빼기 쉬운 곳에 설치하세요.
  - ▶ 누전에 의한 감전, 화재의 원인이 됩니다.

! 바닥이 튼튼하고 수평인 곳에 설치하세요.

- ▶ 이상 진동 및 소음, 고장의 원인이 됩니다.




! 에어컨 실외기를 도로변에 설치할 경우 2m 이상의 높이에 설치하거나 열기가 보행자에게 직접 닿지 않도록 설치하세요.



- ▶ 건축물의 설비기준 등에 관한 규칙으로 꼭 지켜야 하는 사항입니다.

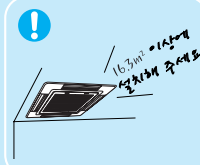
! 배수호스는 배수가 확실하게 이루어지도록 설치하세요.

- ▶ 배수가 잘 되지 않으면 실내로 물이 넘쳐 재산상의 피해를 입힐 수 있습니다.



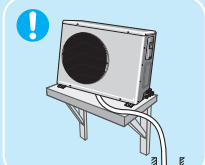
! 실내기는 16.3㎡ 이상의 방에 설치하세요.

- ▶ 16.3㎡ 미만의 방에 실내기를 설치할 경우 별도의 환기장치를 설치해 주세요.



! 난방운전을 하는 제품의 실외기 설치시에는 반드시 배수호스를 연결하여 배수가 확실하게 이루어지도록 설치하세요.

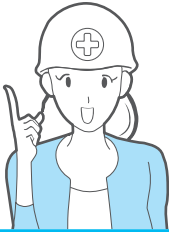
- ▶ 난방운전 중 실외기에서 생긴 물이 외부로 넘쳐



재산상의 피해가 발생할 수 있습니다. 특히 겨울철에는 물이 얼어 얼음이 떨어질 경우 인명 피해나 재산손실을 가져올 수 있습니다.

안전을 위해 꼭 지켜 주세요

사용자의 안전을 지키고 재산상의 손해를 막기 위한 내용입니다.  
반드시 잘 읽고 제품을 올바르게 사용해 주세요.



### 전원 관련

### ! 경고



전원코드를 무리하게 구부리거나, 잡아 당기거나, 비틀거나 묶지 마세요.  
또한, 금속부에 걸거나 무거운 물체를 올려 놓거나, 사이에 끼워 넣거나,  
제품 뒤쪽으로 밀어 넣지 마세요.

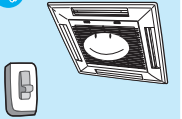
▶ 감전, 화재의 원인이 됩니다.



보조전원스위치가 손상되었을 때는 서비스센터에 연락하세요.

### 전원 관련

### ! 주의



장시간 사용하지 않거나, 천동 및 번개가 칠 경우에는 전원을 차단하세요.

▶ 감전, 화재의 원인이 됩니다.

사용 관련

! 경고



젖은 손으로  
보조원스위치를  
만지지 마세요.  
▶ 감전의 원인이 됩니다.



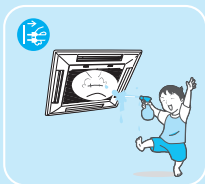
제품이 침수된 경우  
전원을 차단하고  
서비스센터에  
연락하세요.



제품에서 이상한 소리,  
타는 냄새, 연기 등이  
나면 즉시 전원을  
차단하고 서비스센터에  
연락하세요.  
▶ 감전, 화재의 원인이  
됩니다.



임의로 분해, 수리,  
개조하지 마세요.  
▶ 정격 퓨즈 이외의 것  
(구리, 철사 등)을  
사용하지 마세요.  
▶ 감전, 화재, 고장, 상해의  
원인이 됩니다.



제품 내의 전기 부품에  
물이나 이물질이 들어간  
경우에는 전원을  
차단하고 서비스센터에  
연락하세요.  
▶ 감전, 화재의 원인이  
됩니다.



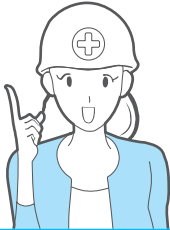
가스도시가스, 프로판  
가스 등이 켜 때에는  
제품이나 보조원스위치를  
만지지 말고 바로  
환기시키세요.  
▶ 환기팬은 사용하지  
마세요.  
▶ 불꽃을 일으키면 폭발,  
화재의 원인이 됩니다.



제품을 재설치할 때는 서비스센터에 의뢰하세요.  
▶ 고장, 누수, 감전, 화재의 위험이 있습니다.  
▶ 제품 운송 서비스는 지원되지 않으며, 제품 설치장소를 바꾸는 경우  
추가 공사와 설치비가 별도로 청구됩니다.  
▶ 특히, 공장 지대나 염분이 많은 해안 등 특수한 장소에 설치해야 할 때는  
서비스센터에 연락하세요.

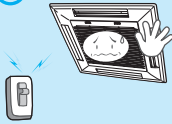
안전을 위해 꼭 지켜 주세요

사용자의 안전을 지키고 재산상의 손해를 막기 위한 내용입니다.  
반드시 잘 읽고 제품을 올바르게 사용해 주세요.



### 사용 관련

### ! 경고



**동작 중에 보조전원스위치로 제품을 끄지 마세요.**

▶ 다시 켤 경우, 불꽃이 발생하여 감전, 화재의 원인이 됩니다.



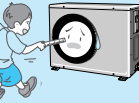
**비닐 포장재는 어린이의 손이 닿지 않는 곳에 보관 또는 폐기하세요.**

▶ 머리에 쓰는 행위 등으로 코나 입이 막혀 질식의 원인이 됩니다.



**운전 중 또는 앞면패널이 닫힐 때 배출구에 손가락, 이물질 등을 넣지 마세요.**

▶ 특히, 어린이들이 손가락 등을 넣어 다치는 일이 없도록 주의해 주세요.



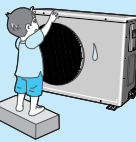
**제품의 공기흡입구 또는 배출구에 손가락, 이물질 등을 넣지 마세요.**

▶ 특히, 어린이들이 손가락 등을 넣어 다치는 일이 없도록 주의해 주세요.



**제품에 인위적으로 과도한 충격을 주거나 잡아 당기지 마세요.**

▶ 화재, 고장, 상해의 원인이 됩니다.



**실외기 근처에 어린이가 밟고 올라설 수 있는 물건을 놓아두지 마세요.**

▶ 어린이가 떨어져 크게 다칠 수 있습니다.



**밀폐되었거나 유아, 노약자가 있는 곳에서는 오랫동안 사용하지 마세요.**

▶ 산소가 부족하게 되어 위험할 수 있으므로 가능한 1시간에 한번 정도 창문을 열어 환기시켜 주세요.



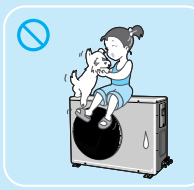
**난방 운전시에는 앞면패널을 손으로 만지지 마세요. 특히, 손가락을 넣지 마세요.**

▶ 감전, 화상의 원인이 됩니다.

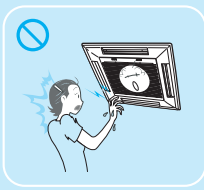


사용 관련

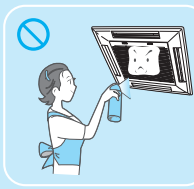
⚠ 주의



제품 위에 올라가거나, 물건(세탁물, 쪄볼, 담뱃불, 그릇, 약품, 금속 등)을 올려 놓지 마세요.  
▶ 감전, 화재, 고장, 상해의 원인이 됩니다.



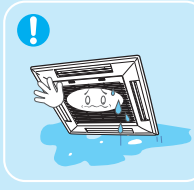
젖은 손으로 제품을 동작시키지 마세요.  
▶ 감전의 원인이 됩니다.



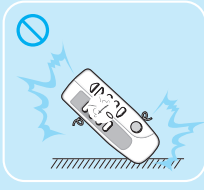
제품에 살충제나 가연성 스프레이를 뿌리지 마세요.  
▶ 인체에 해로운 뿐 아니라 감전, 화재, 고장의 원인이 됩니다.



에어컨에서 나오는 물은 마시지 마세요.  
▶ 인체에 해롭습니다.



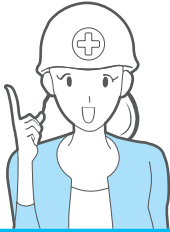
실내기 아래에 다른 제품이나 물건이 없도록 해 주세요.  
▶ 실내기에서 떨어지는 물로 인해 화재, 재산상의 손해 발생의 원인이 됩니다.



리모컨에 심한 충격을 주거나 임의로 분해하지 마세요.

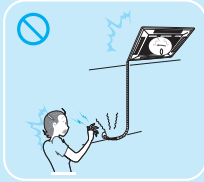
안전을 위해 꼭 지켜 주세요

사용자의 안전을 지키고 재산상의 손해를 막기 위한 내용입니다.  
반드시 잘 읽고 제품을 올바르게 사용해 주세요.



## 사용 관련

## ⚠ 주의



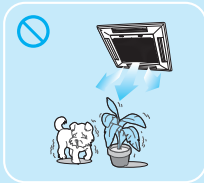
제품에 연결된 배관을  
만지지 마세요.

▶ 화상, 상해의 원인이  
됩니다.



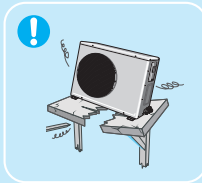
정밀기기, 식품, 동식물,  
화장품 등의 보존이나  
특수 용도로는 사용하지  
마세요.

▶ 재산상의 손해 발생의  
원인이 됩니다.



에어컨 바람이  
사람이나 동식물에  
오랫동안 직접 닿지  
않도록 하세요.

▶ 인체에 해로우며,  
동식물에도 나쁜  
영향을 줄 수  
있습니다.



실외기의 설치대가  
파손되지 않았는지  
1년에 한번 이상  
점검해 주세요.

▶ 인명 피해, 재산상의  
손해 발생의 원인이  
됩니다.

청소 관련

! 경고



제품에 물을 직접 뿌리거나 벤젠, 시너, 알코올 등으로 닦지 마세요.

▶ 변색, 변형, 파손, 감전, 화재의 원인이 됩니다.



청소시에는 전원을 차단하고, 팬이 회전을 멈추면 청소하세요.

▶ 감전, 화재의 원인이 됩니다.

청소 관련

! 주의



에어컨 내부를 직접 청소하지 마세요.

▶ 내부 청소는 서비스센터에 문의하세요.

- ▶ 내부 필터 청소시 '청소 및 손질방법'을 참조하세요.
- ▶ 부품의 파손으로 감전, 화재의 원인이 됩니다.



실외기의 열교환기는 표면이 날카로우니 청소시 주의하세요.

▶ 손가락이 베일 우려가 있으므로 두꺼운 면장갑 등을 착용하세요.

오래 사용한 에어컨의 소비자 안전점검을!



안전점검

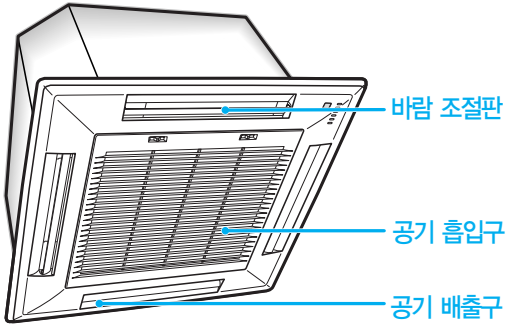
이러한 증상이 있습니까?

- 운전소리가 매우 크거나, 이상한 소리가 난다.
- 운전중에 이상한 냄새와 연기가 난다.
- 누전차단기나 퓨즈가 자주 끊어진다.
- 실내기에서 물이 샌다.
- 그 밖의 이상이나 고장이 있다.

이런 팬 사용 중지

- 안전을 위해 전원 스위치를 끄고 콘센트에서 플러그를 뽑아 놓는다.
- 구입처 또는 서비스센터로 연락하여 점검을 받는다.
- 절대 소비자의 임의로 수리를 하지 마시기 바랍니다.

## ■ 실내기

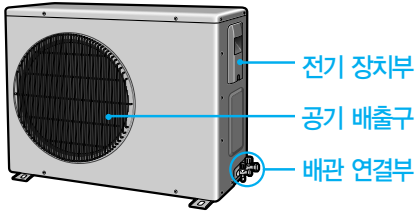


## ■ 리모컨 수신부 및 표시등

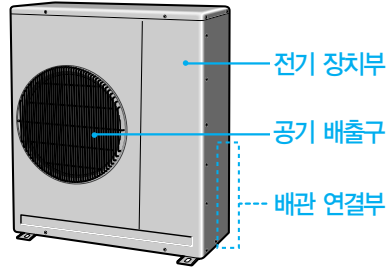


■ 실외기

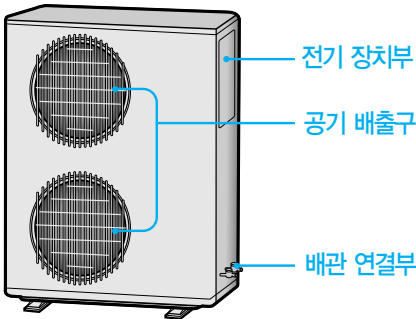
A 타입



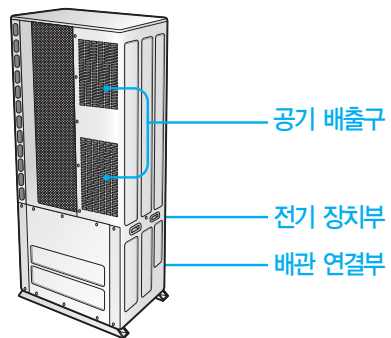
A-1 타입



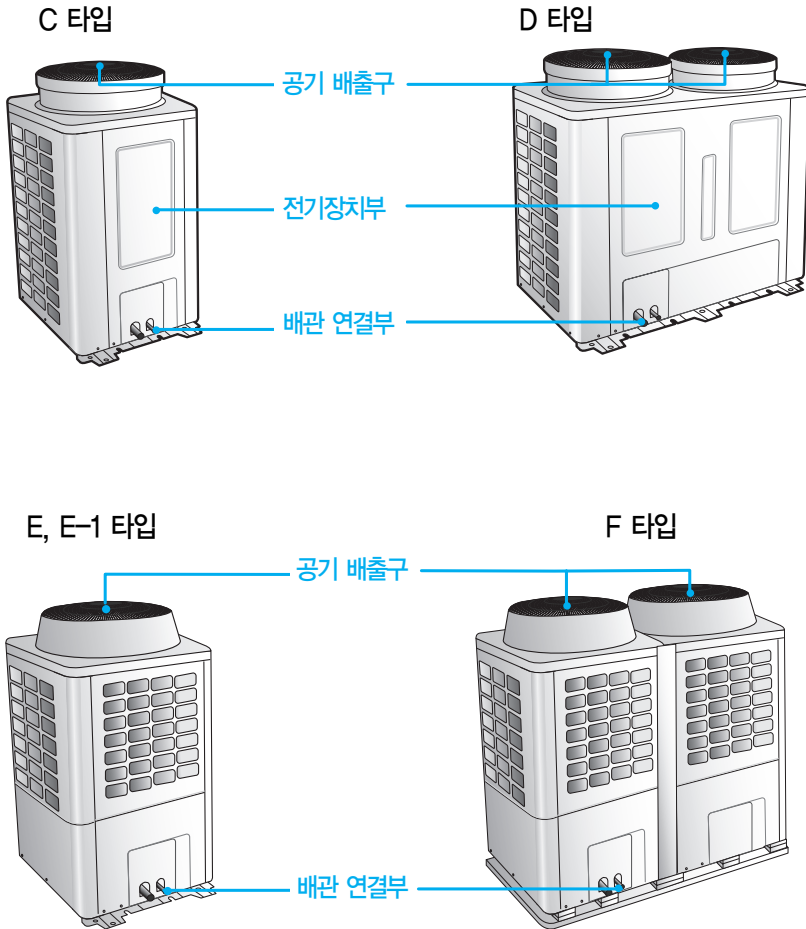
B 타입

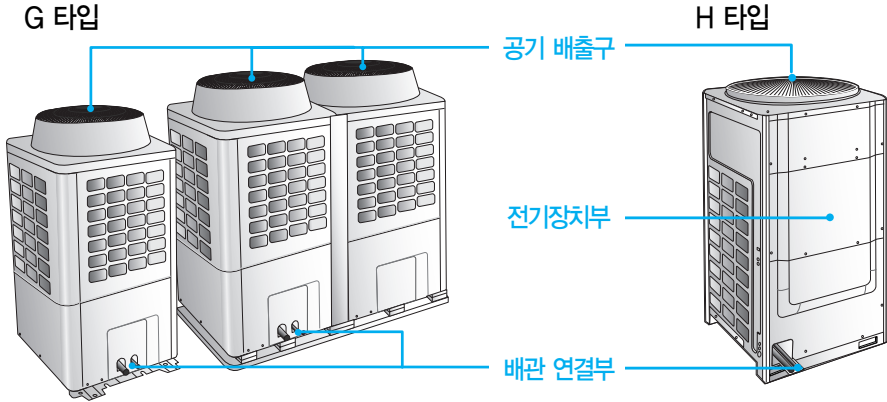


B-1 타입

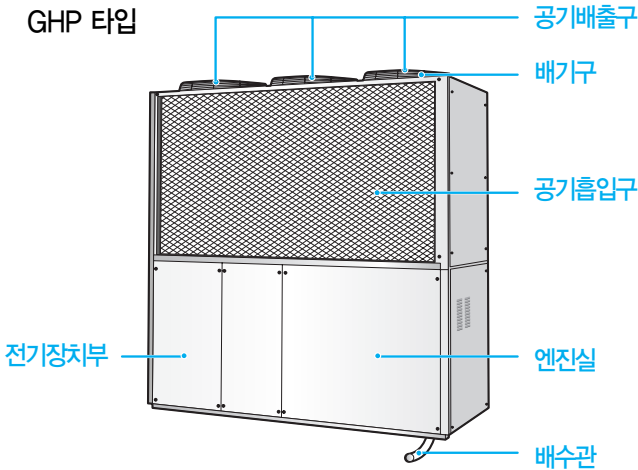


■ 실외기 (계속)





보조실외기(G 타입은 보조실외기를 별도 구매하여 설치해야 합니다.)



배기가스의 응축수를 배출합니다.

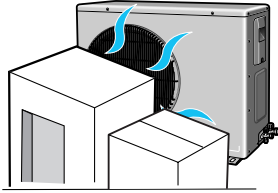


주의

- 실외기는 건물 외벽이나 베란다 난간 밖 등 불안정한 장소에 매달아 설치하지 마세요. 실외기가 떨어져 파손될 뿐 아니라 사람이 다치거나 재산의 손실이 발생할 수 있습니다.
- 열교환기에 먼지가 쌓이면 냉난방 효과가 떨어질 수 있으므로 물을 뿌려가며 먼지를 제거해 주세요. 표면이 날카로우므로 주의하세요.

## 사용 전에 꼭 한번 확인하세요

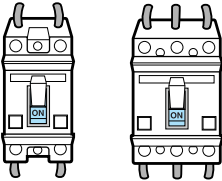
에어컨을 효과적으로 사용하려면  
다음 사항을 미리미리 확인해 두시면 좋습니다.



### ■ 실외기 근처의 장애물 확인

뒤편 장애물 등이 있으면 치워 주세요.  
제품 고장의 원인이 되고, 바람이 잘 통하지 않아  
냉난방 효과가 떨어집니다.

### ■ 보조전원스위치



에어컨을 켜기 전 보조전원스위치를 꼭 켜 주세요.  
보조전원스위치가 꺼져 있으면 [운전/정지] 버튼을 눌러도  
에어컨이 켜지지 않습니다.



참고

#### 보조전원스위치

- 보조전원스위치(MCCB, ELB)는 제품에 포함되어 있지 않으므로 따로 구입해 설치하세요.
- 건물 내의 분전함에 보조전원스위치(MCCB, ELB)를 반드시 설치해 주시고, 청소시 또는 오랫동안 사용하지 않을 경우에는 꺼 주세요.
- 에어컨을 오랫동안 사용하지 않다가 다시 사용할 경우에는 운전을 시작하기 6시간 전에 보조전원스위치(MCCB, ELB)를 켜 주세요.(압축기 보호용)





### ■ 에어컨을 운전할 수 있는 온도/습도

온도, 습도 범위를 벗어난 곳에서 운전할 경우 보호장치가 작동하여 운전이 되지 않을 수 있습니다.

#### ▶ 냉방운전

- 실내온도 : 약 21°C 이상, 32°C 이하
- 실내습도 : 상대습도 80% 이하  
(습도가 높은 곳에서 오랫동안 운전하면 에어컨에 이슬이 맺힐 수 있습니다.)
- 실외온도 : 약 -5°C 이상, 43°C 이하

#### ▶ 난방운전(냉방 전용 모델 제외)

- 실내온도 : 27°C 이하
- 실외온도 : 약 -15°C 이상, 24°C 이하  
(H타입 : 약 -20°C 이상, 24°C 이하)

#### ▶ 제습운전

- 실내온도 : 약 21°C 이상, 32°C 이하
- 실외온도 : 약 -5°C 이상, 43°C 이하
- ※ 겨울철 난방용으로 사용할 경우 별도의 부하계산이 필요하며, 저온시에는 난방 효과가 뛰어난 저온형 제품을 구입하세요.  
(서비스센터에 문의하세요.)
- ※ 정격난방능력은 실외온도 7°C 기준이며, 실외온도가 0°C 이하로 내려가면 온도조건에 따라 떨어질 수 있습니다.

### ■ 운전 전 주의사항

- ▶ 시운전 6시간 전에 전원을 투입하여 압축기 히터가 가열되도록 하세요.
- ▶ 주전원 차단 후 재운전시 전원을 투입하고 2시간 30분이 지나면 운전을 시작하세요.
- ▶ 히터가 가열되어 있지 않을 경우 압축기 보호를 위하여 전원 투입 후 2시간 30분 동안은 운전을 시작할 수 없습니다.  
(이때 실외기 PCB의 표시부에 Ch가 표시됩니다.)
- ▶ 에어컨에 사용되는 냉매 가스는 독성이 없고, 가연성이 없는 안전한 가스이지만 밀폐된 작은 공간에 실내기를 설치할 경우 허용값 이상의 냉매 가스가 누출될 수 있으므로 별도의 대책(환기 장치)이 필요합니다.
- ▶ 냉방방 겸용 모델 사용시 현대의 실외기에 연결된 실내기의 혼용운전은 불가능합니다.  
※ 혼용운전이란, 현대의 실외기에 연결된 여러대의 실내기 중 일부는 냉방운전을 일부는 난방운전을 하는 것을 말합니다.

## 무선리모컨 사용방법을 알아 두세요

사용방법에 관한 보다 자세한 내용은 무선리모컨 사용설명서에 있습니다.  
냉방 전용 모델의 경우 난방을 선택해도 난방운전이 되지 않습니다.



### 운전 표시

사용 중인 운전을 표시

### 온도 및 건전지 교체 시기 표시

희망온도 및 건전지 교체 시기를 표시

### 바람세기 및 바람방향 표시

바람의 세기 정도 및  
바람의 방향(상하)을 표시

### 예약 표시

설정한 예약 기능을 표시



## ■ 버튼 조작부



### 운전선택 버튼

원하는 운전을 선택할 때



### 온도조절 버튼

희망온도를 설정할 때



### 필터리셋 버튼

필터 청소 후 필터 사용시간을  
초기화 할 때



### 바람세기 버튼

바람의 세기를 조절할 때

## ■ 버튼 조작부



### 상하바람 버튼

바람의 방향을 상하로 조절할 때



### 예약 버튼

에어컨이 켜지고 꺼지는 시간을  
예약할 때



### 예약 확인/취소 버튼

예약 기능을 완료하거나 취소할 때



### 운전/정지 버튼

전원을 켜고 끌 때



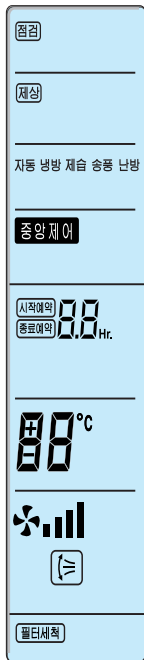
무선리모컨에 물기가 닿지 않도록  
주의하세요.

## 유선리모컨 사용방법을 알아 두세요

사용방법에 관한 보다 자세한 내용은 유선리모컨 사용설명서에 있습니다.  
냉방 전용 모델의 경우 난방을 선택해도 난방운전이 되지 않습니다.

# 유선리모컨 사용방법

선택  
사양편



### 점검 표시

제품의 이상을 표시

### 제상 표시

상어제거 운전을 표시

### 운전 표시

사용 중인 운전을 표시

### 중앙제어 표시

중앙제어기 사용을 표시

### 예약 표시

설정한 예약 기능을 표시

### 온도 표시

희망온도를 표시

### 바람세기 및 바람방향 표시

바람의 세기 정도 및  
바람의 방향을 표시

### 필터세척 표시

먼지거름필터 청소 시기를 표시



## ■ 버튼 조작부



### 온도조절 버튼

희망온도를 설정할 때



### 운전/정지 버튼

전원을 켜고 끌 때



### 운전선택 버튼

원하는 운전을 선택할 때



### 바람세기 버튼

바람의 세기를 조절할 때



### 상하바람 버튼

바람의 방향을 상하로 조절할 때

## ■ 버튼 조작부



### 시작/종료예약 버튼

에어컨이 켜지고 꺼지는 시간을 예약할 때



### 확인/취소 버튼

예약기능을 완료하거나 취소할 때



### 점검 버튼

설치기사가 에어컨을 점검할 때



### 필터리셋 버튼

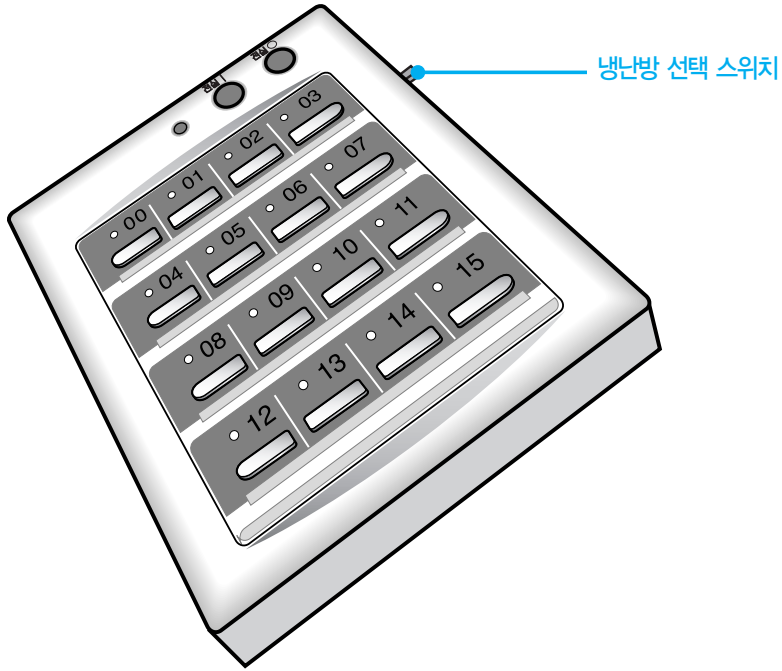
필터 청소 후 필터 사용시간을 초기화 할 때



- 유선리모컨에 물기가 닿지 않도록 주의하세요.
- 점검 버튼은 에어컨 설치기사의 점검용입니다. 에어컨 사용 중 작동시키지 않도록 하세요.

중앙제어기 사용방법을  
알아 두세요

사용방법에 관한 보다 자세한 내용은 중앙제어기 사용설명서에 있습니다.  
냉방 전용 모델의 경우 난방을 선택해도 난방운전이 되지 않습니다.



중앙제어기에 물기가 닿지 않도록 주의하세요.

■ 버튼 조작부



전체운전 버튼

중앙제어기에 연결된 모든 에어컨을  
컬 때



전체정지 버튼

중앙제어기에 연결된 모든 에어컨을  
끌 때



운전 표시등

에어컨이 운전 중임을 표시  
(1대의 에어컨이 운전 중일 때도 표시됨)

■ 버튼 조작부



개별 운전/정지 버튼

개별 에어컨을 켜거나 끌 때



개별 운전 표시등

해당 번호의 에어컨 운전을 표시

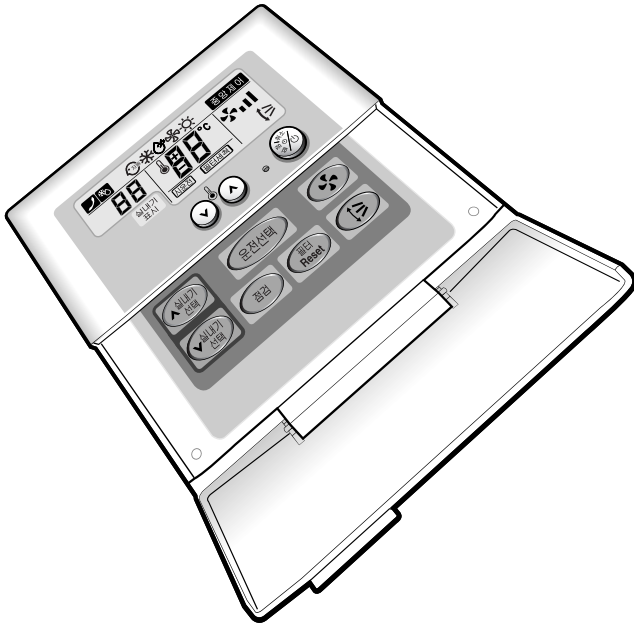


냉난방 선택 스위치

냉방/자동/난방 중 원하는 운전모드를  
선택할 때

## 기능제어기 사용방법을 알아 두세요

사용방법에 관한 보다 자세한 내용은 기능제어기 사용설명서에 있습니다.  
냉방 전용 모델의 경우 난방운전을 선택해도 난방운전이 되지 않습니다.



### ■ 버튼 조작부



#### 온도조절 버튼

희망온도를 설정할 때



#### 운전/정지 버튼

전원을 켜고 끌 때



#### 실내기 선택 버튼

제어할 실내기를 선택할 때



#### 실내기 표시

제어되고 있는 실내기 주소를 표시



#### 운전선택 버튼

원하는 운전을 선택할 때

운전의 종류	자동운전	냉방운전
	제습운전	송풍운전
		난방운전



#### 바람세기 버튼

바람의 세기를 조절할 때

### ■ 버튼 조작부



#### 점검 버튼

설치기사가 에어컨을 점검할 때



#### 필터리셋 버튼

필터 청소 후 필터 사용시간을 초기화 할 때



#### 바람방향 버튼

바람의 방향을 조절할 때



#### 주의

- 기능제어기에 물기가 닿지 않도록 주의하세요.
- 점검 버튼은 에어컨 설치기사의 점검용입니다. 에어컨 사용 중 작동시키지 않도록 하세요.

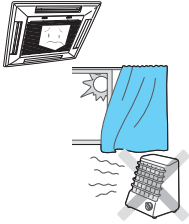


#### 참고

기능제어기는 중앙제어기와 함께 사용되는 보조제어기입니다.



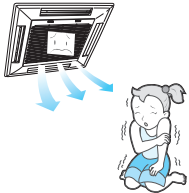
■ 설치관련



**실내·외기는 햇빛이나 열기구를 피해 설치하세요.**

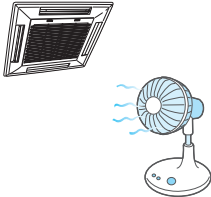
- ▶ 햇빛이 비칠 때는 커튼 등을 쳐 주세요.
- ▶ 냉방운전시 열기구를 함께 사용하지 마세요.
- ▶ 실외기는 바람이 잘 통하는 곳에 햇빛을 피해 설치하시고 햇빛이 비칠 경우에는 햇빛가리개를 꼭 설치해 주세요.

■ 사용관련



**냉방운전시 희망온도는 실외 온도보다 5℃ 낮게 조절하세요.**

- ▶ 희망온도를 너무 낮게 맞추면 인체에 해롭고 전기소모도 많아지므로 실외온도보다 5℃ 정도 낮게 조절하여 사용하세요.



**냉방운전시 절전을 위해 에어컨과 선풍기를 함께 사용하세요.**

- ▶ 에어컨과 선풍기를 함께 사용하면 냉방에 효과적일 뿐만 아니라 사용강도에 따라 절전효과를 기대할 수 있습니다.



**에어컨 운전시 창문이나 문은 가급적 닫아 주세요.**

- ▶ 창문이나 문을 열고 에어컨을 사용할 경우 냉난방효과가 떨어집니다.
- ▶ 에어컨을 오랫동안 사용할 경우에는 가능한 1시간에 한번 정도 창문을 열어 환기를 시켜 주세요.

■ 기 타

**먼지거름필터는 에어컨 운전시 꼭 끼워 사용하시고 자주 청소하세요.**

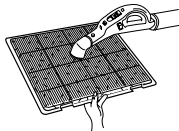
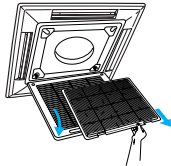
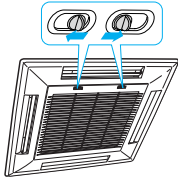
- ▶ 먼지거름필터를 끼우지 않고 에어컨을 사용하면 에어컨의 수명이 줄어들고 전기소모가 많아집니다.
- ▶ 먼지거름필터에 먼지가 많으면 냉난방효과가 떨어지므로 2주에 한번 정도 청소해 주세요.

■ 먼지거름필터 청소방법

먼지거름필터는 에어컨 내부로 흡입된 공기 중의 먼지를 걸러주는 장치입니다.

1 전면그릴을 열고 먼지거름필터를 빼 주세요.

앞면그릴의 레버를 바깥쪽으로 밀면서 앞면그릴을 당겨 연 다음 먼지거름필터를 앞으로 빼 주세요.



2 진공청소기나 솔로 먼지를 없애 주세요.

먼지가 심할 경우 중성 세제를 탄 미지근한 물로 살짝 씻어 주세요. 단, 비벼 빨면 먼지거름필터가 망가질 수 있으므로 주의하세요. (정전탈취필터가 설치되어 있을 경우, 분리한 후 씻으세요.)

3 그늘에서 완전히 말린 후 다시 끼워 주세요.

먼지거름필터를 말릴 때는 직사광선이 닿지 않도록 하세요. 먼지거름필터가 변형될 수 있습니다.

4 리모컨의 필터리셋 버튼을 눌러 주세요.



무선리모컨

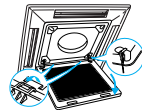


유선리모컨



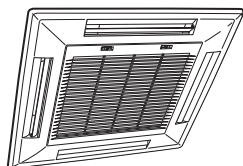
주의

- 앞면그릴을 열 때는 반드시 손으로 잡고 여세요. 그릴이 떨어져 다칠 수 있습니다.
- 앞면그릴을 완전히 분리할 경우에는 앞면그릴 양쪽의 안전고리를 빼 주세요.



참고

- 먼지거름필터는 2주에 한번씩 또는 실내기의 필터 표시등( )에 불이 들어왔을 때 청소해 주세요. 단, 청소 주기는 사용 환경과 사용 시간에 따라 달라지므로 먼지가 많은 환경에서는 1주일에 한번 정도 청소하세요.
- 필터 표시등( )에 불이 들어오지 않은 경우에도 먼지거름필터를 청소한 후에는 반드시 [필터리셋] 버튼을 눌러 주세요.



### ■ 외관 청소방법

- 1 부드러운 헝겊을 미지근한 물에 적셔 꼭 짠 후 에어컨을 닦아 주세요.
- 2 에어컨의 좁은 틈새에 쌓인 먼지는 부드러운 솔로 털어내 주세요.



참고

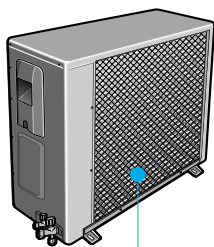
실내기의 열교환기를 청소할 경우 제품을 분해해야 하므로 서비스센터에 문의하세요.



주의

- 리모컨 수신부 및 표시등 부분은 알칼리성 세제로 닦지 마세요.
- 황산 염산 또는 유기용제(시너, 등유 등)를 사용하여 에어컨 표면을 닦거나 스티커 등을 붙이지 마세요. 에어컨 표면이 손상될 수 있습니다.

### ■ 실외기 열교환기 청소방법



실외기 열교환기

(실외기 형상은 모델에 따라 다를 수 있습니다.)

- ▶ 열교환기에 먼지가 쌓이면 냉난방효과는 떨어지므로 주기적으로 청소해 주세요.
- ▶ 물을 뿌려가며 먼지를 제거해 주세요.



참고

실외기의 열교환기를 청소하기가 곤란한 경우 서비스센터에 문의하세요.



주의

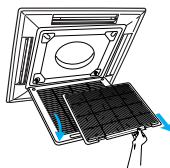
실외기 열교환기는 표면이 날카로우니 주의하세요.



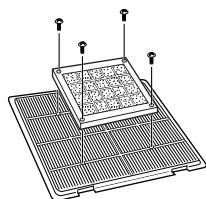


### ■ 정전탈취필터 설치방법

정전탈취필터는 흡입한 공기 중에 있는 미세한 먼지와 나쁜 냄새를 없애주는 장치로, 선택사양입니다. 정전탈취필터의 수명은 사용 환경 및 사용 시간에 따라 달라질 수 있으나, 3개월에 한번 새것으로 교체해 주세요. 새 필터는 삼성전자 서비스센터에서 구입할 수 있습니다.

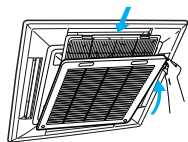


1 전면그릴을 열고 먼지거름필터를 빼 주세요.



2 정전탈취필터를 먼지거름필터 중앙에 고정해 주세요.

비닐 포장을 뜯어낸 후 필터를 나사로 고정시켜 주세요.



3 먼지거름필터를 제자리에 넣고 전면그릴을 닫아 주세요.

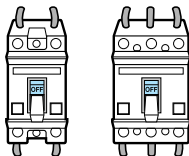


정전필터의 비닐 포장은 미리 뜯어 보관하지 마세요. 정전탈취 능력이 떨어집니다.

무선리모컨



유선리모컨



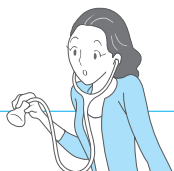
■ 실내기 보관방법

1 맑은 날 청소 후 3~4시간 정도 송풍운전을 하여 실내기 내부를 건조시켜 주세요.

2 운전을 정지시키고 보조전원스위치를 꺼 주세요.

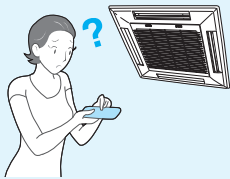


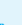
제품을 이동하거나 임의로 움직이지 마세요. 배관 연결부가 느슨해지거나 배관이 파손되어 냉매 가스가 새어 나올 수 있습니다.



증상	확인	조치사항
<p><b>운전이 안돼요</b></p>	정전이 아닌가요?	전기가 들어오는지 확인 후 다시 운전해 보세요.
	보조전원스위치가 꺼져 있는 것은 아닌가요?	보조전원스위치를 켜 후 다시 운전해 보세요.
	꺼짐 및 종료예약을 하여 예약 시간이 다 된 것은 아닌가요?	[운전/정지] 버튼을 눌러 다시 운전해 보세요.
<p><b>온도조절이 안돼요</b></p>	송풍운전을 선택한 것은 아닌가요?	이때 희망온도는 따로 조절되지 않습니다.
<p><b>난방운전이 안돼요</b></p>	실외기가 냉방전용 제품이 아닌가요?	실외기가 냉방전용 제품일 경우 실내기에서 난방운전을 선택해도 난방운전이 되지 않습니다.
	냉방전용 리모컨이 아닌가요?	냉난방 겸용 리모컨을 사용하세요.
<p><b>찬바람/따뜻한바람이 나오지 않아요</b></p>	희망온도가 현재온도보다 높거나 낮은 것은 아닌가요?	[온도조절] 버튼을 눌러 희망온도를 조절하세요.
	송풍운전을 선택한 것은 아닌가요?	송풍운전은 찬바람/따뜻한 바람이 나오지 않는 운전이므로 냉방/난방/자동/제습운전을 선택해 사용하세요.
	먼지거름필터가 먼지로 막힌 것은 아닌가요?	먼지거름필터에 먼지가 많이 쌓일 경우 냉난방효과가 떨어지므로 자주 청소해 주세요.
	실외기에 덮개가 덮여 있거나 실외기 근처에 장애물이 있는 것은 아닌가요?	바람이 잘 통하지 않아 냉난방효과가 떨어질 수 있으므로 덮개를 벗기거나 장애물을 치워 주세요.
	햇빛이 비치는 곳에 설치한 것은 아닌가요?	커튼 등을 설치해 햇빛을 가려 주세요.

증상	확인	조치사항
<b>찬바람/따뜻한바람이 나오지 않아요</b>	창문이나 문이 열려 있는 것은 아닌가요?	문이 열려 있는 경우 냉난방 효과가 떨어지므로 닫아 주세요.
	냉방운전을 정지한 후 곧바로 제품을 작동시킨것은 아닌가요?	실외기 압축기 보호를 위해 3분 정도 찬바람이 나오지 않습니다. 고장이 아니므로 안심하세요
	난방운전을 선택한 것은 아닌가요?	난방운전을 시작한 직후에는 찬바람이 나오는 것을 막기 위해 일정시간이 지난 후에 바람이 납니다. 고장이 아니므로 안심하세요.
	배관의 길이가 너무 긴 것은 아닌가요?	배관을 배관허용길이 이상으로 너무 길게 연결할 경우 냉난방 효과가 떨어질 수 있습니다.
<b>바람세기 조절이 안돼요</b>	자동/제습운전을 선택한 것은 아닌가요?	이때 바람의 세기는 각 운전에 맞춰 자동으로 설정되어 있으므로 따로 조절되지 않습니다.
<b>무선리모컨이 작동하지 않아요</b>	건전지의 수명이 다 된 것은 아닌가요?	새 건전지로 교체하세요.
	리모컨 수신부가 가려져 있는 것은 아닌가요?	가려진 물건을 치우세요.
	너무 강한 빛 근처가 아닌가요?	강한 빛 근처에서는 사용하지 마세요. 삼파장 형광등이나 네온사인 등으로 인해 강한 빛이 발생하는 곳에서는 전파 방해로 리모컨이 작동되지 않을 수 있습니다.
<b>유선리모컨이 작동하지 않아요</b>	리모컨 상단에 <b>잠금</b> 표시가 나타났나요?	에어컨을 정지시키고 보조전원스위치를 끈 후 서비스센터에 연락하세요.
<b>예약이 안돼요</b>	예약 시간을 선택한 후 [확인/취소] 버튼을 누르지 않은 것은 아닌가요?	예약 시간을 다시 설정한 후 [확인/취소] 버튼을 누르세요.



증상	확인	조치사항
유선리모컨으로 에어컨이 즉시 켜지거나 꺼지지 않아요	유선리모컨을 그룹 제어용으로 설치한 것은 아닌가요?	유선리모컨을 그룹 제어용으로 사용할 경우 리모컨에 연결된 에어컨은 차례로 켜지거나 꺼지므로, 이는 고장이 아닙니다. (최대 32초 소요)
이상한 냄새가 나요	연기 또는 냄새가 많이 발생하는 곳에서 사용하고 있는 것은 아닌가요?	실내를 환기해 주세요. 냄새가 심할 경우 1~2시간 정도 송풍운전을 해 주세요. 에어컨에는 냄새가 나는 부품을 사용하지 않습니다.
	먼지거름필터가 지저분한 것은 아닌가요?	먼지거름필터를 청소하세요.
살내기 표시등이 계속 깜박거려요	[운전/정지] 버튼을 눌러 다시 운전해 보세요.	이후에도 계속 표시등이 깜박일 경우 서비스센터에 연락하세요.
	보조전원스위치를 껐다가 다시 켜 후 운전해 보세요.	
이상한 소리가 나요	에어컨 사용 상태에 따라(특히 실외온도가 20°C 이하일 경우) 냉매 가스의 흐름이 변하면서 소리가 날 수 있습니다. 정상적인 소음이므로 안심하세요.	
	[운전/정지] 버튼을 누른 직후에는 에어컨 내부의 배수펌프에서 동작 소음이 발생할 수 있습니다. 정상적인 소음이므로 안심하세요.	
	[운전/정지] 버튼을 누른 직후에는 에어컨이 바람 조절판의 위치를 판단하는 과정에서 약간의 소음이 발생할 수 있습니다. 정상적인 소음이므로 안심하세요.	
유선리모컨에 E8 36 이 표시되고, 실외기의 운전이 정지되었어요 (GHP 모델에만 해당)	정기점검고지입니다. 반드시 서비스센터에 연락하세요. 정기점검을 실시하지 않을 경우 고장의 우려가 있습니다. (살내기 패널의   표시등이 깜박입니다.)	
실외기 배관 연결부에서 물이 떨어져요	온도 차이에 의해 물방울이 맺혀 떨어질 수 있습니다. 고장이 아니므로 안심하세요.	
실외기에서 연기가 나요	겨울철 에어컨 난방운전시 실외 열교환기에 발생한 서리를 제거하는 운전 중 발생하는 수증기입니다. 화재가 아니므로 안심하세요.	

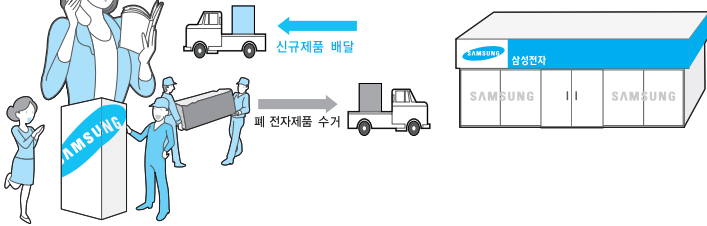
폐 전자제품은  
다음과 같이 처리하세요

■ 폐 전자제품 처리안내

환경보호 및 자원 재활용을 위해 폐 전자제품은 다음과 같이 처리하여야 합니다.

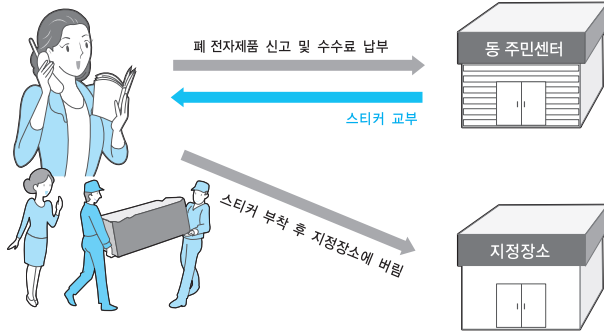
무료 처리

삼성전자 대리점에서 제품을 새로 구입하고 기존 제품을 버리고자 하는 경우, 신제품 배달시 무료로 처리해 드립니다.



유료 처리

신규 제품 구입 없이 기존에 사용하던 제품을 버리고자 하는 경우, 관할 동 주민센터에 연락하시어 처리하시면 됩니다.



삼성전자의 [녹색경영]



삼성전자는 1992년 6월 환경경영 체제 구축을 통해 환경오염 사고를 예방하고, 지속적인 개선을 위한 '환경방침'을 발표한다 이어 1996년 5월 [녹색경영]을 선언하였습니다.

삼성전자의 녹색경영은 환경, 안전, 보건을 기업 경영활동의 핵심요소로 인식하고 이를 적극 추진함으로써 인류의 풍요로운 삶의 구현과 지구환경 보전에 동참하겠다는 의지의 표현입니다.

● 냉난방 겸용 모델

종 류	네방향 카세트형 에어컨		
모 델 명	본체		패 널
	AVMCH052시리즈	AVMCH060시리즈	-
전 원	-	단상 220V, 60Hz	
냉 방 능 력	W	5500	6000
난 방 능 력	W	6400	6600
중 량	kg	26.0	
제품크기 (가로×높이×깊이)	mm	840×230×840	
			950×35×950

종 류	네방향 카세트형 에어컨		
모 델 명	본체		패 널
	AVMCH072시리즈	AVMCH083시리즈	-
전 원	-	단상 220V, 60Hz	
냉 방 능 력	W	7200	8300
난 방 능 력	W	7600	8800
중 량	kg	26.0	
제품크기 (가로×높이×깊이)	mm	840×230×840	
			950×35×950

종 류	네방향 카세트형 에어컨			
모 델 명	본체			패 널
	AVMCH100시리즈	AVMCH105시리즈	AVMCH128시리즈	-
전 원	-	단상 220V, 60Hz		
냉 방 능 력	W	10000	11000	12800
난 방 능 력	W	11000	12800	13800
중 량	kg	29.5		
제품크기 (가로×높이×깊이)	mm	840×288×840		
			950×35×950	

- 디자인 및 제품 사양은 품질향상을 위해 예고 없이 변경될 수 있습니다.
- 삼성전사에서 인정하지 않는 지정점에서 설치할 경우는 무상 서비스를 받을 수 없습니다.
- 전기 공사시에는 규격에 맞는 전선을 사용하고 전기배선 연장 및 보조전원스위치 설치 등 추가 작업에 대한 비용은 소비자 부담입니다.

● 냉난방 겸용 모델

종 류	네방향 카세트형 에어컨		
모 델 명	본체		패 널
		AVMCH130시리즈	AVMCH140시리즈
전 원	- 단상 220V, 60Hz		-
냉 방 능 력	W	13000	14000
난 방 능 력	W	14300	16000
중 량	kg	29.5	
제품크기 (가로×높이×깊이)	mm	840×288×840	
			950×35×950

종 류	네방향 카세트형 에어컨			
모 델 명	본체			패 널
		AVXC4H052시리즈	AVXC4H060시리즈	AVXC4H072시리즈
전 원	- 단상 220V, 60Hz			-
냉 방 능 력	W	5200	6000	7200
난 방 능 력	W	6000	6800	8100
중 량	kg	26		
제품크기 (가로×높이×깊이)	mm	840×230×840		
				950×35×950

종 류	네방향 카세트형 에어컨			
모 델 명	본체			패 널
		AVXC4H083시리즈	AVXC4H100시리즈	AVXC4H110시리즈
전 원	- 단상 220V, 60Hz			-
냉 방 능 력	W	8300	10000	11000
난 방 능 력	W	9300	11000	12800
중 량	kg	29.5		
제품크기 (가로×높이×깊이)	mm	840×288×840		
				950×35×950

- 디자인 및 제품 사양은 품질향상을 위해 예고 없이 변경될 수 있습니다.
- 삼성전자에서 인정하지 않는 지정점에서 설치할 경우는 무상 서비스를 받을 수 없습니다.
- 전기 공사시에는 규격에 맞는 전선을 사용하고 전기배선 연장 및 보조전원스위치 설치 등 추가 작업에 대한 비용은 소비자 부담입니다.



● 냉난방 겸용 모델

종 류	네방향 카세트형 에어컨				
모 델 명	본체			패 널	
		AVXC4H130시리즈	AVXC4H145시리즈		-
전 원	-	단상 220V, 60Hz			-
냉 방 능 력	W	13000	14500		-
난 방 능 력	W	14500	16300		-
중 량	kg	29.5			4.9
제품크기 (가로×높이×깊이)	mm	840×288×840			950×35×950

종 류	소형 네방향 카세트형 에어컨					
모 델 명	본체				패 널	
		AVXCMH032시리즈	AVXCMH040시리즈	AVXCMH052시리즈	AVXCMH060시리즈	-
전 원	-	단상 220V, 60Hz				-
냉 방 능 력	W	3200	4000	5200	6000	-
난 방 능 력	W	3600	4500	6000	6800	-
중 량	kg	17				3.0
제품크기 (가로×높이×깊이)	mm	575×260×575				670×35×670

- 디자인 및 제품 사양은 품질향상을 위해 예고 없이 변경될 수 있습니다.
- 삼성전사에서 인정하지 않는 지정점에서 설치할 경우는 무상 서비스를 받을 수 없습니다.
- 전기 공사시에는 규격에 맞는 전선을 사용하고 전기배선 연장 및 보조전원스위치 설치 등 추가 작업에 대한 비용은 소비자 부담입니다.

● 냉방 전용 모델

종 류	네방향 카세트형 에어컨		
모 델 명	본체		패 널
	AVMCC052시리즈	AVMCC060시리즈	-
전 원	-	단상 220V, 60Hz	
냉 방 능 력	W	5500	6000
중 량	kg	26.0	
제품크기 (가로×높이×깊이)	mm	840×230×840	
			950×35×950

종 류	네방향 카세트형 에어컨		
모 델 명	본체		패 널
	AVMCC072시리즈	AVMCC083시리즈	-
전 원	-	단상 220V, 60Hz	
냉 방 능 력	W	7200	8300
중 량	kg	26.0	
제품크기 (가로×높이×깊이)	mm	840×230×840	
			950×35×950

종 류	네방향 카세트형 에어컨			
모 델 명	본체			패 널
	AVMCC100시리즈	AVMCC105시리즈	AVMCC128시리즈	-
전 원	-	단상 220V, 60Hz		
냉 방 능 력	W	10000	11000	12800
중 량	kg	29.5		
제품크기 (가로×높이×깊이)	mm	840×288×840		
			950×35×950	

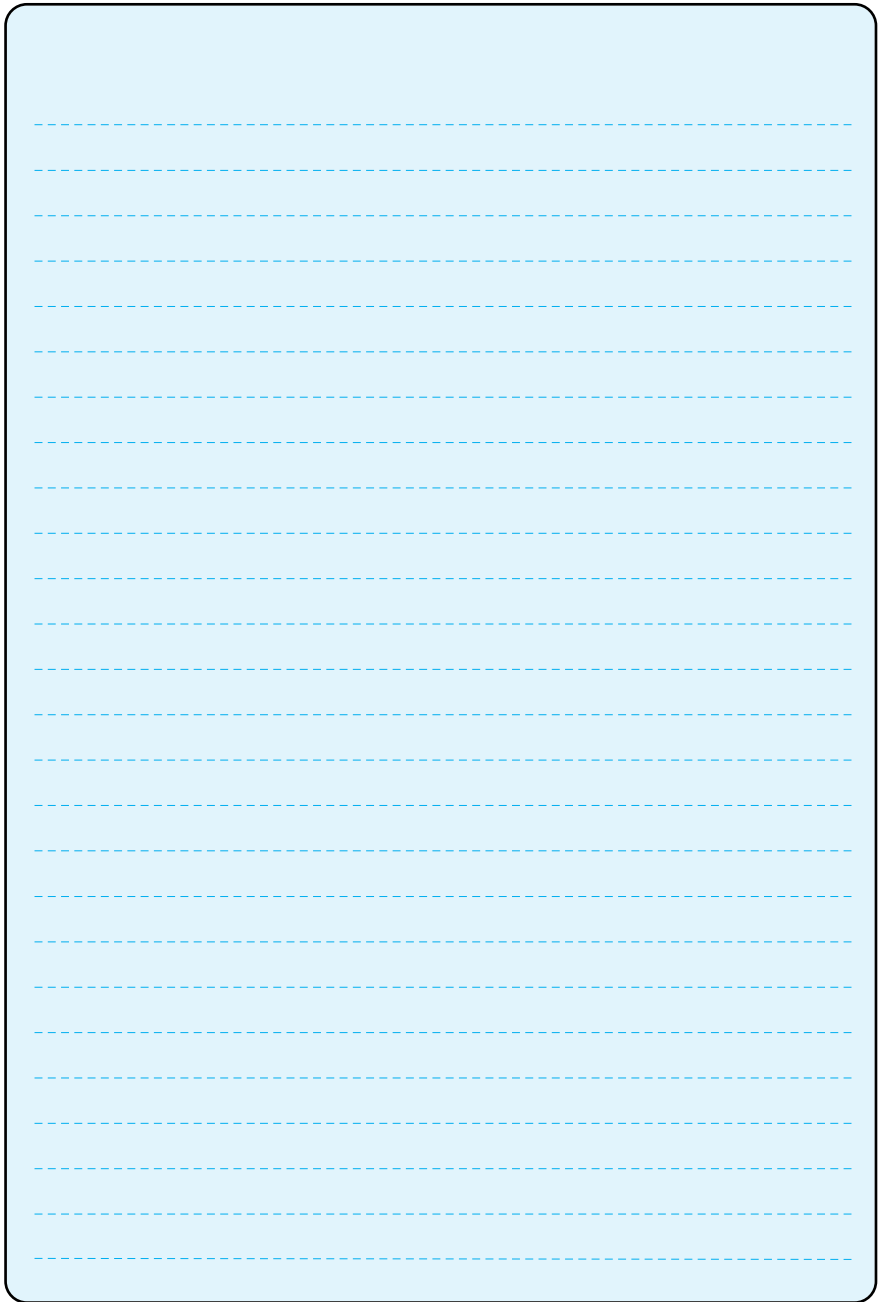
- 디자인 및 제품 사양은 품질향상을 위해 예고 없이 변경될 수 있습니다.
- 삼성전자에서 인정하지 않는 지정점에서 설치할 경우는 무상 서비스를 받을 수 없습니다.
- 전기 공사시에는 규격에 맞는 전선을 사용하고 전기배선 연장 및 보조전원스위치 설치 등 추가 작업에 대한 비용은 소비자 부담입니다.

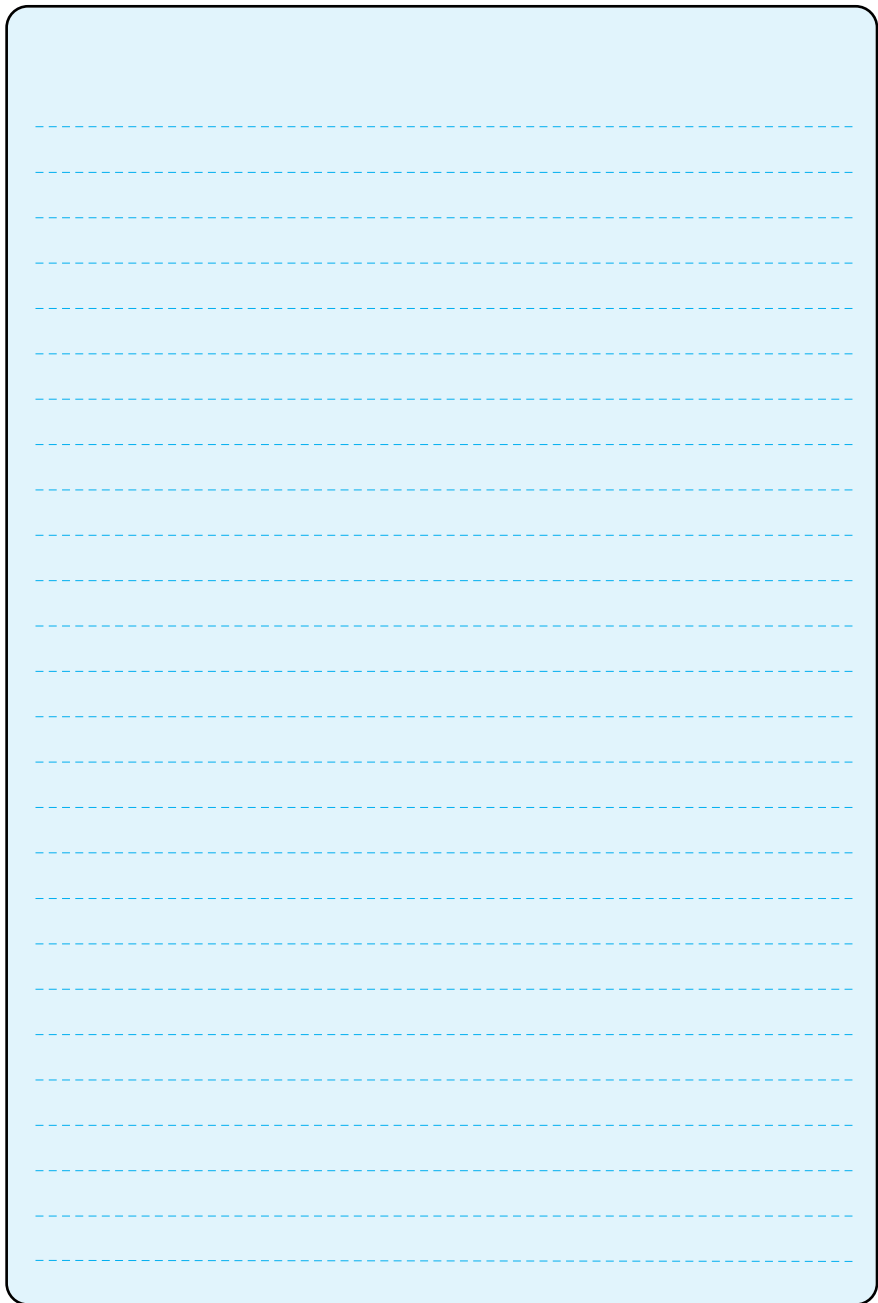
● 냉방 전용 모델

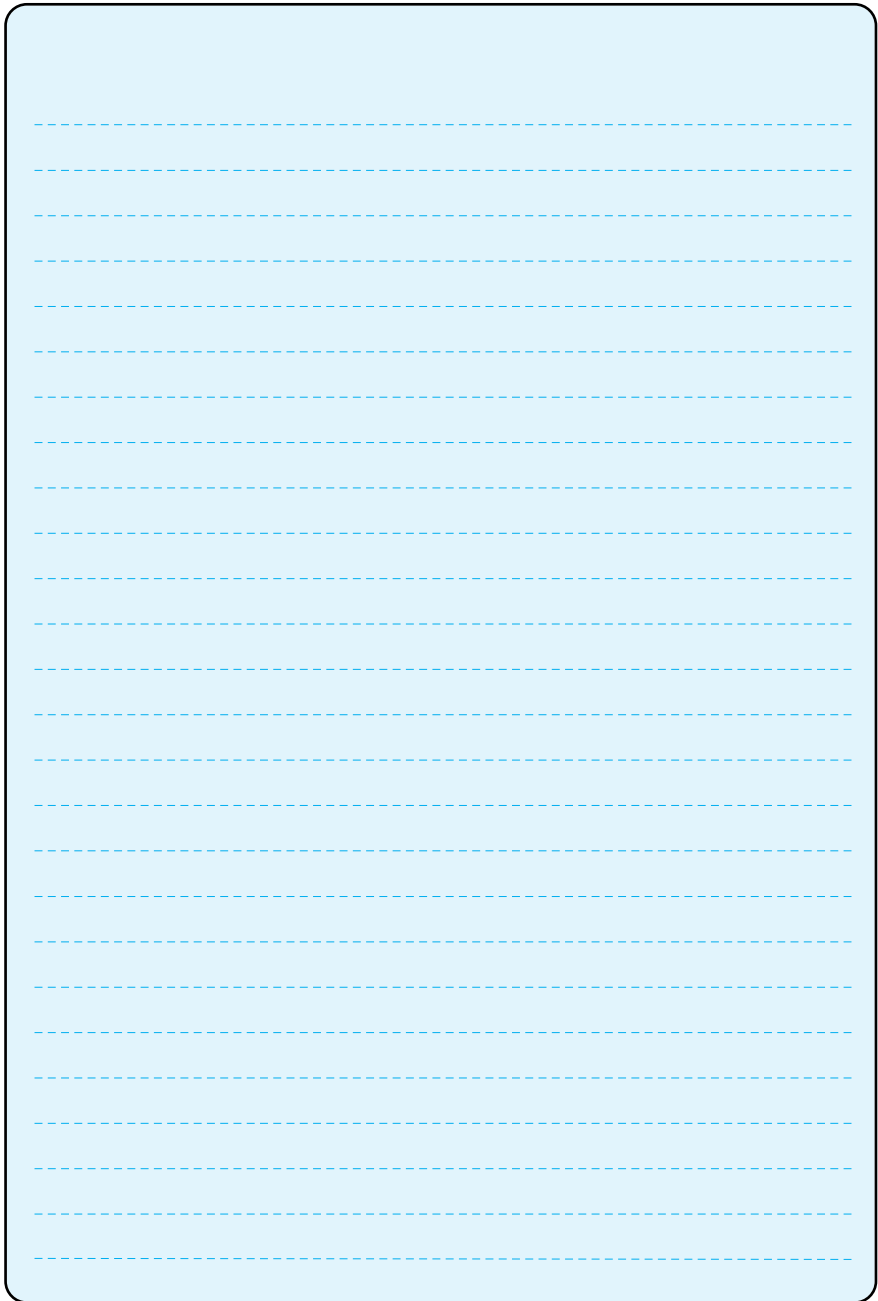
종 류	네방향 카세트형 에어컨		
모 델 명	본체		패 널
	AVMCC130시리즈	AVMCC140시리즈	-
전 원	-	단상 220V, 60Hz	
냉 방 능 력	W	13000	14000
중 량	kg	29.5	
제품크기 (가로×높이×깊이)	mm	840×288×840	
			950×35×950

종 류	네방향 카세트형 에어컨			
모 델 명	본체			패 널
	AVPCC052시리즈	AVPCC072시리즈	AVPCC083시리즈	-
전 원	-	단상 220V, 60Hz		-
냉 방 능 력	W	5500	7200	8300
중 량	kg	26.0		49
제품크기 (가로×높이×깊이)	mm	840×230×840		950×35×950

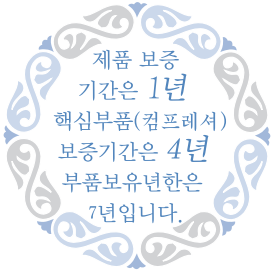
- 디자인 및 제품 사양은 품질향상을 위해 예고 없이 변경될 수 있습니다.
- 삼성전자에서 인정하지 않는 지정점에서 설치할 경우는 무상 서비스를 받을 수 없습니다.
- 전기 공사시에는 규격에 맞는 전선을 사용하고 전기배선 연장 및 보조전원스위치 설치 등 추가 작업에 대한 비용은 소비자 부담입니다.







# 제품보증서



## 서비스에 대하여

저희 삼성전자에서는 품목별 소비자 분쟁해결 기준(공정거래위원회 고시)에 따라 아래와 같이 제품에 대한 보증을 실시합니다. 서비스 요청시 삼성전자서비스(주) 또는 지정된 협력사에서 서비스를 합니다. 보상여부 및 내용통보는 요구일로부터 7일 이내에, 피해보상은 통보일로부터 14일 이내에 해결하여 드립니다.

제 품 명		모 델 명	
구 입 일	년 월 일	Serial No.	
구입대리점		판매금액	

### 무상서비스

일반 제품을 영업용으로 전환하여 사용할 경우의 보증기간은 반으로 단축 적용됩니다.

#### ■ 소비자 피해유형

부품 보유기간내 정상적인 사용상태에서 발생한 성능,기능상의 하자로 고장 발생시

	보증기간 이내	보증기간 이후
■ 구입후 10일 이내에 중요 이상 발생시	제품교환 또는 환불	해당없음
■ 구입후 1개월 이내에 중요 이상 발생시	제품교환 또는 무상수리	해당없음
■ 제품 구입시 운송과정 및 제품 설치 중 발생된 피해	제품교환	해당없음
■ 교환된 제품이 1개월 이내에 중요한 수리를 요하는 고장발생	구입가 환불	해당없음
■ 교환 불가능시	구입가 환불	해당없음
■ 동일 하자로 2회까지 고장 발생시	무상수리	유상수리
■ 동일 하자로 3회째 고장 발생시	제품교환 또는 환불	유상수리
■ 서로 다른 하자로 5회째 고장 발생시	제품교환 또는 환불	유상수리
■ 소비자가 수리 의뢰한 제품을 사업자가 분실한 경우	제품교환 또는 환불	정액 감가상각한 금액에 10%를 가산하여 환불
■ 부품보유기간 이내 수리용 부품을 보유하고 있지 않아 수리가 불가능한 경우	제품교환 또는 환불	정액 감가상각한 금액에 10%를 가산하여 환불
■ 수리용 부품은 있으나 수리 불가능시	제품교환 또는 환불	정액 감가상각 후 환불

#### 소비자의 고의, 과실로 인한 고장인 경우

■ 수리가 불가능한 경우	유상수리에 해당하는 금액징수 후 제품교환	유상수리 금액 징수 후 감가상각적용제품교환
■ 수리가 가능한 경우	유상수리	유상수리

※ 고장이 아닌 경우 서비스를 요청하면 요금을 받게 되므로 반드시 사용설명서를 읽어 주세요.  
 ※ 이 보증서는 한국에서만 사용되며 다시 발행하지 않으므로 사용설명서와 함께 잘 보관해 주세요.

### 유상서비스

#### 고장이 아닌 경우

- 사용설명 및 분해하지 않고 처리하는 경우, 판매점의 부실한 설치로 인한 재설치
- 제품의 이동, 이사 등으로 인한 설치 부실, 소비자 설치 미숙 및 구입시 고객 요구로 설치한 후 재설치, 내부세척 서비스 요청

#### 소비자 과실로 고장난 경우

- 소비자의 취급 부주의 또는 잘못된 수리, 개조하여 고장 발생시
- 전기용량을 틀리게 사용하여 고장이 발생된 경우
- 삼성전자(주)서비스 위탁업체인 삼성전자서비스(주)기사 및 협력사 기사가 아닌 사람이 수리하여 고장 발생시
- 외부 충격이나 떨어뜨림 등에 의한 고장, 손상 발생시
- 삼성전자에서 미지정된 소모품이나 옵션품 사용으로 고장 발생시
- 사용설명서 내의 '주의사항'을 지키지 않아 고장 발생시

#### 그 밖의 경우

- 천재지변(낙뢰, 화재, 염해, 수해 등)에 의한 고장 발생시
- 소모성 부품의 수명이 다한 경우 (건전지, 필터류 등)

삼성전자주식회사

http://www.sec.co.kr



SAMSUNG

## 사용설명서

### 삼성 시스템 에어컨

※ 제품을 잘 사용하기 위해 제품 사용전 반드시 모든 설명서를 읽어보세요.

- 분실하실 경우 따로 구입해야 합니다. 보관에 주의하세요.
- 제품의 외관, 사양 등은 제품 개선을 위해 사전 예고 없이 변경될 수 있습니다. 공용설명서로 설명서의 그림은 구입하신 제품과 일치하지 않을 수도 있습니다.
- 사용설명서 내에 보증서가 있으므로 분실되지 않도록 잘 보관해 주세요.

서비스센터 대표번호	고객상담실
고장 접수 및 재설치 문의 <b>전국 어디서나 1588-3366</b> 제품 모델명, 고장상태, 연락처를 정확히 알려주시면 고객 여러분의 궁금한 점을 언제나 친절하게 상담, 빠른 서비스를 제공합니다.	<b>02-541-3000</b> <b>080-022-3000</b>
사이버 서비스센터 홈페이지	인터넷 홈페이지
<b>www.samsungsvc.co.kr</b> 고객이 직접 원하는 날짜와 시간에 서비스 접수와 실시간 사이버 상담이 가능한 사이버 서비스센터를 운영하고 있습니다.	<b>www.sec.co.kr</b>



#### 한국서비스품질 우수기업이란?

소비자의 의견이나 불만 또는 피해를 신속하고 정확히 처리하는 기업에 대하여  
지식경제부에서 우수기업으로 인정해 주는 제도입니다.