

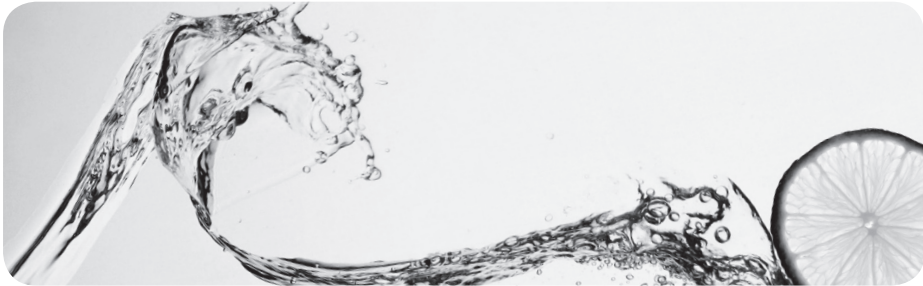


## 삼성 지펠 냉장고

Side by Side type Refrigerator

Samsung  
 **zipel**

사용설명서



DA68-02434A (REV 1.5)

**SRT82H\*\*\*P**  
**SRT84H\*\*\*M**  
**RS84\*P\*PB\*\***  
**RS82MERPB\*\***

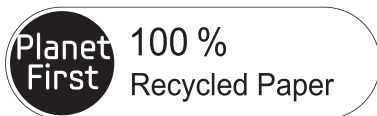
권장안전사용기간 7년

안전사용기간을 초과하여 사용하면 제품 노후로 인하여 화재 및 부상 등을 초래할 수 있습니다. 반드시 안전점검을 받도록 하십시오.

안전을 위한 주의 사항은 사용자의 안전을 지키고, 재산상의 손해 등을 막기 위한 내용입니다. 반드시 읽고 올바르게 사용해 주세요.

본 제품은 대한민국에서만 사용하도록 만들어져 있으며, 해외에서는 품질을 보증하지 않습니다.

(FOR KOREA UNIT STANDARD ONLY)



이 사용설명서는 100 % 재생지를 사용하였습니다.

내부가 넓어보이는 미니멀 디자인

- ▶ 외관은 힌지를 감추어 보다 깔끔해졌고, 내부는 군더더기 없는 유리 선반과 투명한 보관칸이 시원함을 줍니다.

2단 패밀리 홈바

- ▶ 음료만 보관했던 기존의 1단 홈바에서, 유제품 보관 공간을 추가하여 2단으로 업그레이드 되었습니다.
- ▶ 홈바 입구의 너비를 문에 맞추어 최대화하여 넓고 시원해 보이며, 홈바 가드의 깊이도 늘어나 1.5리터 음료 2줄을 보관할 수 있습니다.

※ 해당 모델에 한하여 쿨링(Cooling) 홈바가 적용되어 냉각효율을 더욱 높여줍니다.

수분케어 기술 적용,  
독립냉각 방식

- ▶ 지펠만의 수분케어 기술을 적용한 독립냉각 방식으로 식품 고유의 맛과 향을 그대로 유지하며 냉장실 내의 습도를 70 % 이상으로 유지하여 식품의 신선함을 오래오래 지켜줍니다.

육류 숙성 기능으로 업그레이드 된  
새로운 참맛실  
(해당 모델에 한함)

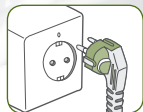
- ▶ 보관된 식품의 수분 손실을 방지하고, 맛과 영양을 그대로 유지하면서 장기간 신선하게 보관할 수 있는 지펠만의 새로운 전문보관 기능입니다. 특히, 육류를 최적으로 숙성 및 보관하기 위해 한국식품연구원과 공동 개발한 '육류 숙성 알고리즘'이 적용되었습니다.

- ▶ -1 ℃로 유지하여 식품을 신선하게 보관하는 '김치/식혜' 기능과 신선함을 유지하며 해동시켜주는 '참맛해동' 기능, 식품을 빨리 차갑게 해주는 '급속냉장' 기능, 냉장실을 보다 넓게 사용할 수 있는 '냉장'기능이 있습니다.

※ 식품공학에서 세계적인 명성의 University of California Davis에서 검증된 보관기능입니다. (한 · 미 · 일 · 중 · EU에 특허 출원한 기술입니다.)

11개의 센서, 똑똑한 스마트 에코

- ▶ 계절 · 시간별로 사용자의 조건에 따라 냉장고 안의 식품을 지켜주는 스마트 에코가 신선함은 높이고 전력소모는 낮춰줍니다.



본 제품은 AC 220 V / 60 Hz 전용입니다.

용량에 맞지 않는 전압 사용은 냉장고 고장의 원인이 됩니다.  
누설 전류로 인한 감전 사고를 막기 위해, 반드시 접지해 주세요.

## 준비편

---

안전을 위한 경고 및 주의 사항 / 그밖의 주의 사항	4
각 부분의 이름	12
설치 전 주의 사항	13
냉장고문 분해 / 조립	14
냉장고 수평 조절 및 냉장고문 높이 / 간격차 조절 방법	16

## 사용편

---

사용 전 확인 사항	18
버튼과 표시부	19
식품 보관 방법	20
온도 조절 방법	22
스마트 케어 사용 방법	23
참맛실 기능	24
태양광 LED의 특징 / 스마트 에코의 특징	26
수분케어의 특징	27
식품별 명당자리 찾기 <냉장고 풍수지리>	28

## 기타편

---

생활의 지혜	29
청소 및 손질 방법	31
고장신고 전 확인 사항	34
냉장고 사용에 필요한 공간	37
폐가전 처리안내	38
제품 보증서	

**⚠ 경고** 지키지 않았을 경우 사용자가 사망하거나 중상을 입을 수 있습니다.

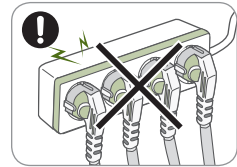
**⚠ 주의** 지키지 않았을 경우 사용자가 부상을 당하거나 재산상의 손해를 입을 수 있습니다.

- ❗ 강제 지시 표시로 꼭 따라야 할 항목을 참조하여 나타냅니다.
- 🚫 행위 금지 표시로 하지 말아야 할 항목을 강조하여 나타냅니다.
- ⚡ 감전예방을 위한 접지 표시입니다.
- 🔌 전원을 차단하라는 표시입니다.
- 🚫 분해금지 표시입니다.

## 설치 관련

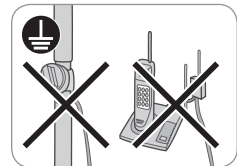
**⚠** 전원은 교류 220 V / 60 Hz / 정격 15 A 이상의 콘센트를 제품 단독으로 사용하세요.  
또한, 전원 코드의 길이를 임의로 연장하지 마세요.

- ▶ 멀티탭이나 다른 기기와 병행 및 전원 코드를 연장하여 사용하는 경우, 감전, 화재의 원인이 됩니다.
- ▶ 변압기를 사용하는 경우, 감전, 화재의 원인이 됩니다.
- ▶ 전압/주파수/정격 전류 조건이 다르면 감전, 화재의 원인이 됩니다.



**⚠** 안전을 위해 반드시 접지하세요. 또한, 가스관 및 플라스틱 수도관, 전화선 등에는 접지하지 마세요.

- ▶ 감전, 화재, 고장, 폭발의 위험이 있습니다.
- ▶ 반드시 접지가 있는 콘센트를 사용하세요.



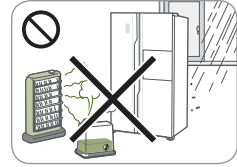
**⚠** 설치는 전문기사에게 의뢰하세요.

- ▶ 감전, 화재, 고장, 폭발, 상해의 원인이 됩니다.



- ⚠ 열기구 및 열에 약한 물건 근처나 습기, 기름, 먼지가 많은 곳, 직사광선 및 물(빗물 등)이 닿는 곳, 혹은 가스가 켜진 가능성이 있는 곳에 설치하지 마세요.

- ▶ 감전, 화재, 고장, 폭발의 위험이 있습니다.
- ▶ 반드시 접지가 있는 콘센트를 사용하세요.

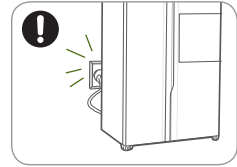


- ⚠ 제품 뒷면(커버)에 과도한 힘을 주거나 충격을 주지 마세요.

- ▶ 감전, 화재, 고장, 폭발의 위험이 있습니다.

- ⚠ 제품을 설치할 때는 전원 코드를 빼기 쉬운 곳에 설치하세요.

- ▶ 누전에 의한 감전 및 화재의 원인이 됩니다.



- ⚠ 바닥이 튼튼하고 수평인 곳에 설치하세요.

- ▶ 이상 진동 및 소음, 고장의 원인이 됩니다.



- ⚠ 제품에 과도한 힘을 주어 밀거나 기울여서 움직이지 마세요.

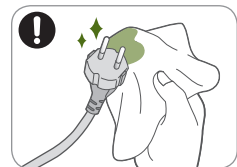
- ▶ 상해의 원인이 되거나 바닥에 손상을 줄 수 있습니다.



## 전원 관련

- ⚠ 정기적으로 전원 플러그의 단자 및 접촉 부분에 이물(먼지, 물 등)을 마른 천으로 잘 닦아 주세요.

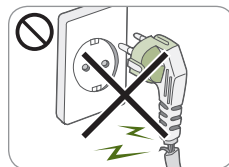
- ▶ 감전, 화재의 원인이 됩니다.
- ▶ 젖은 행갸으로는 닦지 마세요.



## 전원 관련

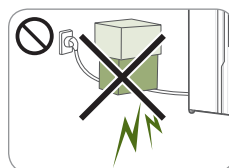
- ⚠️ 전원 플러그는 콘센트 끝까지 확실히 연결하고, 손상된 전원 플러그, 전원 코드, 느슨해진 콘센트는 사용하지 마세요.

▶ 감전, 화재의 원인이 됩니다.



- ⚠️ 전원 코드를無理하게 구부리거나 잡아당기거나, 비틀거나 묶지 마세요. 또한 금속부에 걸거나 무거운 물체를 올려 놓거나, 사이에 끼우거나 제품 뒤쪽으로 밀어 넣지 마세요.

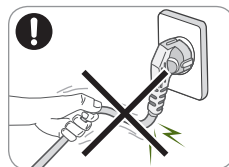
▶ 감전, 화재의 원인이 됩니다.



- ⚠️ 전원 플러그를 뺄 때는 전원 코드(전선)를 당겨서 빼지 마세요.

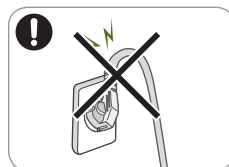
▶ 전원 플러그를 잡고 빼 주세요.

▶ 감전, 화재의 원인이 됩니다.



- ⚠️ 전원 플러그는 코드가 아래를 향하도록 연결하세요.

▶ 반대로 연결할 경우, 코드 내부에서 선이 끊어져 화재 및 감전의 원인이 됩니다.



- ⚠️ 전원 플러그나 전원 코드가 손상되었을 때는 서비스 센터에 연락하세요.

- ⚠️ 장시간 사용하지 않거나, 천둥 및 번개가 칠 경우에는 전원 플러그를 빼 주세요.

▶ 감전, 화재의 원인이 됩니다.



## ■ 사용 관련

**⚠** 젖은 손으로 전원 플러그를 만지지 마세요.

▶ 감전의 원인이 됩니다.



**⚠** 제품이 침수된 경우에는 서비스 센터에 연락하세요.

▶ 감전, 화재의 원인이 됩니다.



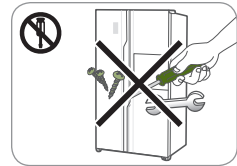
**⚠** 제품에서 이상한 소리나 타는 냄새, 연기가 나면 즉시 전원을 차단하고 서비스 센터에 연락하세요.

▶ 감전, 화재의 원인이 됩니다.



**⚠** 절대 임의로 분해, 수리, 개조하지 마세요.

- ▶ 정격 퓨즈 이외의 것(구리, 철사 등)을 사용하지 마세요.
- ▶ 수리 및 재설치 등이 필요할 때는 서비스 센터로 연락하세요.
- ▶ 감전, 화재, 고장, 상해의 원인이 됩니다.



**⚠** 제품 내의 전기 부품에 물이나 이물질이 들어간 경우, 전원 플러그를 빼고 서비스 센터에 연락하세요.

▶ 감전, 화재의 원인이 됩니다.



**⚠** 가스(프로판/도시가스 등)가 새 때는 제품이나 전원 플러그를 만지지 마시고 바로 환기시키세요.

- ▶ 환기 팬은 사용하지 마세요.
- ▶ 불꽃을 일으키면 폭발, 화재의 원인이 됩니다.



## ■ 사용 관련

**!** 가연성 스프레이, 불에 잘 타는 물질, 드라이아이스 등과 같은 온도에 민감한 제품, 의약품, 학술재료 등을 제품 가까운 곳에서 사용하거나 보관하지 마세요. 또한 휘발성이 있거나 발화성이 있는 물건이나 물질(벤젠, 시너, 프로판 가스 등), 전기제품 등을 보관하지 마세요.

- ▶ 화재, 폭발의 원인이 됩니다.
- ▶ 본 제품은 식품 저장용입니다.



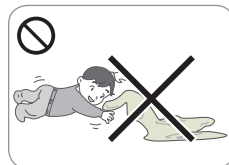
**!** 파이프(관)에서 냉매가 샜을 경우, 불꽃이나 불이 붙을 수 있는 물질 등을 멀리 이동시킨 후 환기하세요.

- ▶ 화재, 폭발의 원인이 됩니다.



**!** 비닐 포장재는 어린이의 손이 닿지 않는 곳에 보관, 또는 폐기하세요.

- ▶ 머리에 쓰는 행위 등으로 코나 입이 막혀 질식할 수 있습니다.



**!** 어린이가 제품 안에 들어가지 못하게 하세요. 또한 폐기 시에는 문의 패킹을 분리하세요.

- ▶ 어린이가 제품 안으로 들어가면 갇히게 되어 숨질 위험이 있습니다.



**!** 태양광/광합성 야채실의 UV LED 램프를 절대 장시간 보지마세요.

- ▶ 자외선에 의한 안과 질환의 원인이 됩니다.

**!** 제품 위에 올라가거나, 물건(세탁물, 촛불, 담뱃불, 그릇, 약품, 금속 등)을 올려놓지 마세요.

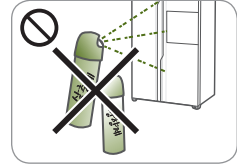
- ▶ 감전, 화재, 고장이나 상해의 원인이 됩니다.





⚠️ 제품에 살충제, 방향제 등의 가연성 스프레이를 뿌리지 마세요.

▶ 인체에 해로운 뿐 아니라 감전, 화재, 고장의 원인이 됩니다.



⚠️ 냉장고문이나 휴바에 매달리거나 올라타지 않도록 하세요.

▶ 제품이 쓰러지거나 문이 분리되거나, 문틈(휴바, 냉장고문 등)에 손이나 발 등이 끼이면 상해의 원인이 됩니다.



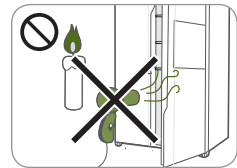
⚠️ 유리병이나 탄산음료 등을 냉동실에 넣지 마세요.

▶ 내용물이 얼어서 병이 깨지면 다칠 위험이 있습니다.



⚠️ 냉장고 내부 건조를 위해 드라이기를 사용하지 마세요.  
또한, 냄새 제거를 위해 촛불 등을 넣지 마세요.

▶ 감전, 화재의 원인이 됩니다.



⚠️ 냉장고 내부 식품을 무질서하게 보관하지 마세요.

▶ 냉각이 잘 되지 않습니다.



⚠️ 젖은 손으로 제품을 동작시키지 마세요.

▶ 감전의 원인이 됩니다.

⚠️ 휴바를 열 때 주위에 어린이가 접근하지 못하게 하세요.

▶ 휴바에 부딪혀 상해의 원인이 됩니다.



## ■ 사용 관련

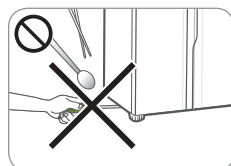
⚠ 어린이가 건조/야채실 뒷개에 올라서지 못하도록 하세요.

▶ 건조/야채실 뒷개가 파손되어 미끄러질 위험이 있습니다.



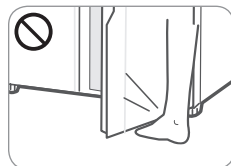
⚠ 제품 바닥 및 뒤쪽에 손이나 발, 금속 막대(젓가락 등) 등을 넣지 마세요.

▶ 감전, 상해의 원인이 됩니다.



⚠ 냉장고문을 너무 가까이에서 열지 마세요.

▶ 문 아래부분의 위치가 낮아 상해의 원인이 됩니다.



## ■ 청소 관련

⚠ 제품에 물을 직접 뿌리거나 벤젠, 시너, 알코올 등으로 닦지 마세요.

▶ 누전에 의한 감전 및 화재의 원인이 됩니다.



⚠ 청소 시에는 전원 플러그를 빼세요.

▶ 감전, 화재의 원인이 됩니다.



⚠ 냉장고 선반을 뒤집어서 넣지 마세요.

▶ 선반이 떨어져 상해의 원인이 됩니다.



## ■ 그밖의 주의 사항

### [기타 주의 사항]

- ▶ 냉장고의 전원 플러그를 뽑았을 때는 5분 정도 지난 후에 다시 꽂아주세요.
- ▶ 제품에 부착된 구조물은 반드시 유지하여 주세요.
- ▶ 제조자가 권고하지 않는 기계장치나 제상 시스템(성예를 제거하는 시스템)을 가속화하는 동작은 삼가주십시오. 또한 냉각 시스템에 손상을 주지 마세요.  
냉장고 성능에 영향을 미칠 수 있습니다.
- ▶ 어린이나 인지력이 부족한 사람의 안전한 사용을 위하여 사용 시 감독하여 주세요.
- ▶ 제상 시의 온도 상승은 국내 냉장고 규격에서 허용하는 범위 이내입니다. 제상 시의 온도 상승으로 인한 식품의 피해를 줄이고자 하는 경우, 냉동실에 저장된 식품을 여러겹으로 싸 주세요.
- ▶ 포장자재(박스, 스티로폼 등)는 환경친화적인 방법으로 폐기하여 주세요.

### [냉매에 대한 주의 사항]

- ▶ 본 제품의 냉매는 가연성 천연가스인 이소부탄(R-600a)을 사용하였으므로 제품을 이동할 때 손상되지 않도록 주의하여 주세요.
- ▶ 냉매가 새 것을 예상하여 발화 가능성을 줄이기 위해, 사용된 냉매의 양에 따라 냉장고 설치를 위한 공간이 필요합니다.(R-600a 8 g당 1 m<sup>3</sup>의 공간 필요)  
사용된 냉매의 양은 냉장고 내부 라벨(스티커)에 표기되어 있습니다.

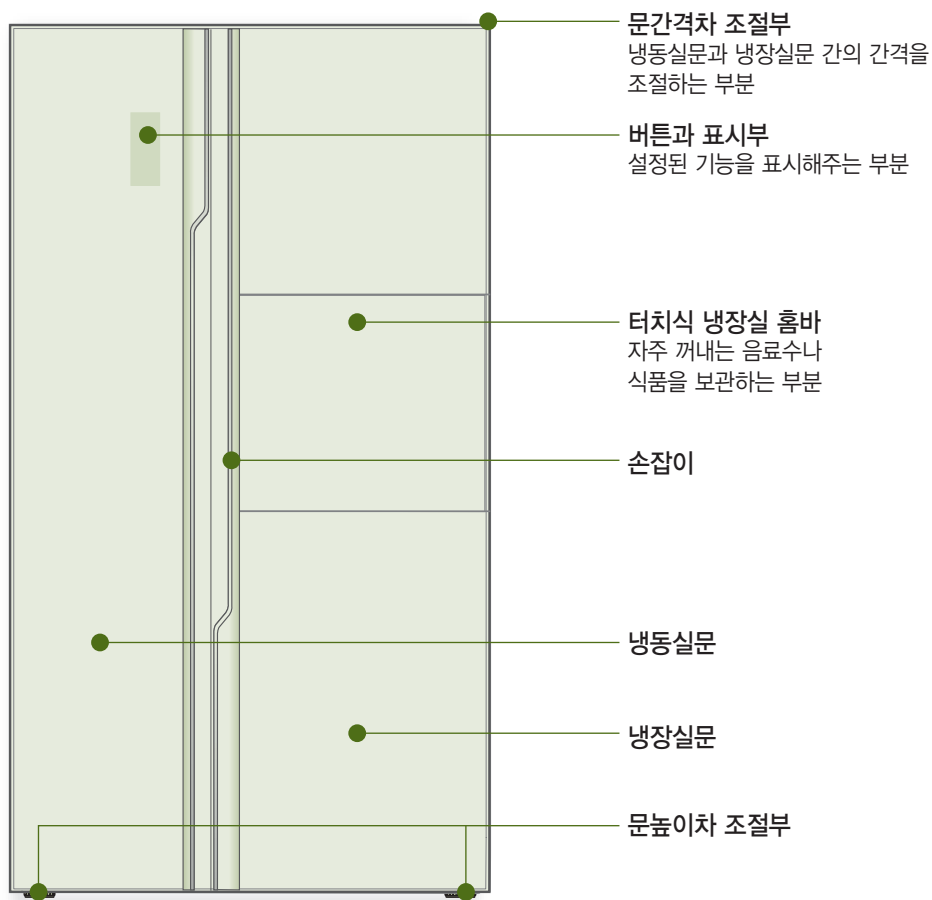
### [폐기 시 주의 사항]

- ▶ 본 제품은 냉매로는 가연성 천연가스인 이소부탄(R-600a)을, 단열재로는 사이크로펜탄을 사용하였으므로 안전한 처리를 위하여 폐기 시에는 해당 관청이나 동 주민센터에 연락하여 폐기하여 주십시오.
- ▶ 폐기 시 파이프 등을 훼손하지 마세요.

본 제품은 가정용으로만 사용하십시오.

- ▶ 자격을 갖춘 전문가를 통해 서비스를 받으시기 바랍니다.
- ▶ 본 내용은 국내 냉장고 규격에 의거하여 기재되었습니다.

## ■ 각 부분의 이름



## 설치 전 주의 사항

### [운반 및 설치 장소 고르기]

냉장고 안의 식품은 모두 꺼내고, 선반 등의 깨질 위험이 있는 부품과 문의 손잡이는 테이프로 고정시킨 후 운반하세요.  
이사 등의 장거리로 운반할 때는 바로 세워서 운반하세요.

- ▶ 그림과 같이 반드시 2인 1조로 운반하세요. 제품이 무거우므로 다치거나 안전사고가 발생할 수 있습니다.
- ▶ 설치 및 수리, 청소를 할 경우, 냉장고를 항상 직선방향(앞, 뒤)으로 움직여 주세요. 지그재그로 움직이면 바닥에 손상을 줄 수 있습니다.

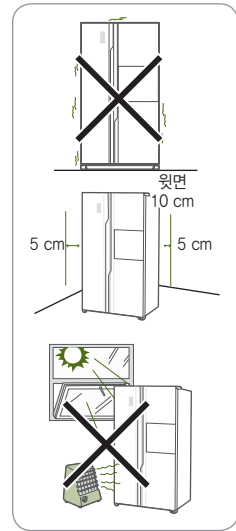


바닥이 튼튼하고 평평한 곳에 설치하세요.

- ▶ 냉장고 설치 시 바닥이 고르지 않으면 진동과 소음발생 및 문의 수평이 맞지 않는 원인이 되며, 문을 여닫을 때 냉장고가 넘어져 다칠 수 있습니다.
- ▶ 식품이 가득 채워진 냉장고의 무게를 견딜 수 있는 바닥이 단단한 곳이어야 합니다.

주위와 적당한 간격을 유지해서 설치하세요.

- ▶ 옆면, 뒷면 5 cm, 윗면 10 cm 이상 사이를 두고 설치하세요. 주위와의 간격이 너무 좁으면 통풍이 잘 되지 않아 냉각력이 떨어지며, 제품 외벽에 이슬이 생길 수 있고, 전기료도 많이 나오게 됩니다.
- ▶ 냉매가 샀을 때 고이게 되어 발화 및 폭발의 원인이 됩니다.



햇볕이 내리쬐는 곳, 열기가 많은 곳, 지나치게 추운 곳은 피해주세요.

- ▶ 주위 온도가 5 °C 이상 43 °C 이하인 곳에 설치하세요.
- ▶ 설치장소의 온도가 너무 높거나 낮으면 기능에 이상이 발생하거나 냉각력이 떨어지고 전기료가 많이 나오게 됩니다.

### [접지하기]

누설 전류로 인한 감전 사고를 막기 위해 반드시 접지해 주세요.

〈콘센트에 접지단자가 있는 경우〉

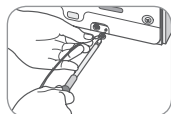
- ▶ 따로 접지할 필요가 없습니다.

접지단자



〈콘센트에 접지단자가 없는 경우〉

- ▶ 접지선을 별도 구입하여 제품뒷면에 연결하여 주세요.
- ▶ 접지선을 금속 수도관이나 접지선로에 연결하여 주세요.



**⚠ 경고**

- ▶ 가스관, 플라스틱 수도관, 전화선 등에는 접지하지 마세요. 감전, 폭발의 위험이 있습니다.



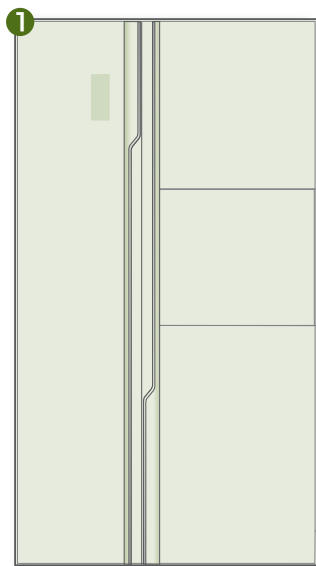
- ▶ 제품에 이상이 없어도 접지를 하지 않을 경우, 냉장고문 손잡이 및 측면 모서리를 만질 때 미세한 누설 전류로 인해 전기를 느낄 수 있습니다.



주택 또는 아파트의 현관문보다 냉장고가 큰 경우  
이동의 편의를 위한 냉장고문의 분해/조립 방법입니다.

## ■ 냉장고문 분해 / 조립

### [문 분해하기]



- ① 먼저 십자(+) 드라이버로  
힌지 덮개의 나사를 풀고(1),  
덮개 양 측면에 표시된  
걸림턱 부분을 일자(-)드라이버로  
눌러 분리한 다음(2),

냉장고의 문을 연 상태에서  
덮개 뒷부분을 들어올리면서  
앞으로 당기고(3),  
위로 올려(4) 분해하세요.

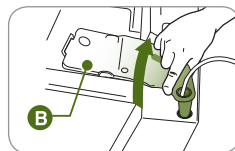
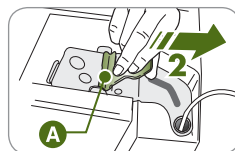
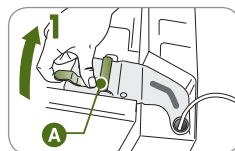
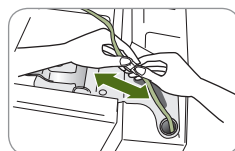
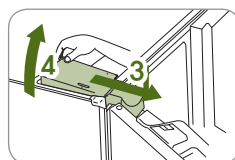
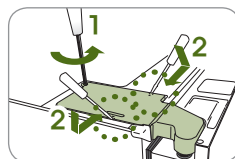
※ 문을 연 상태에서 힌지 덮개를  
분해한 다음, 문을 닫아 주세요.

- ② 힌지 덮개와 연결된 전선 콘넥터와  
접지 나사를 분리하세요.

- ③ 고정구[A]를 위로 젖힌 다음(1),  
앞(2)으로 빼세요.

- ④ 힌지[B]를 분리하세요.

- ⑤ 냉장고문을 위로 들어올려 빼세요.



주의

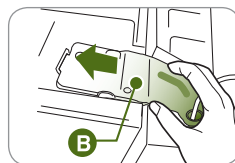
- ▶ 문 분해 및 조립 시, 전선이 벗겨지지 않도록 주의하세요.
- ▶ 문이 넘어지지 않도록 주의하세요.

## [문 조립하기]

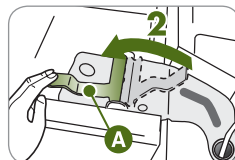
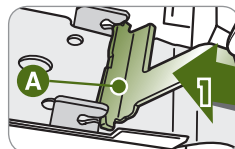
- ❶ 분리했던 냉장고문을 하단부 힌지에 맞추어 끼워주세요.



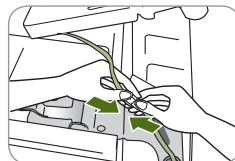
- ❷ 냉장고의 힌지[B]를 고정 홈에 끼우고, 문의 구멍에 일치시켜 누르세요.



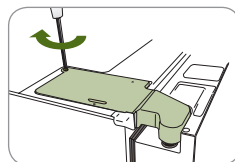
- ❸ 고정구[A]를 화살표 방향으로 끼워 맞춘 후(❶), 뒷부분을 내려서 고정(❷)시켜 주세요.



- ❹ 전선 콘넥터와 접지나사를 조립하세요.



- ❺ 덮개의 앞부분을 먼저 끼운 후 뒷부분을 눌러 닫은 후 십자(+) 드라이버로 고정해 주세요.



주의

- ▶ 문의 조립은 분해의 역순이며, 냉장/냉동실문이 동일합니다.
- ▶ 문 조립 시 전선의 연결이 제대로 되지 않았을 경우, 표시부에 고장이 나타날 수 있습니다.

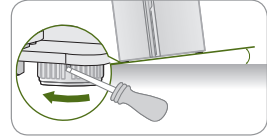
## ■ 냉장고 수평 조절 및 냉장고문 높이 / 간격차 조절 방법

### [수평 조절하기]

냉장고 설치 시, 바닥면이 고르지 않으면 냉장고문의 높이차가 발생할 수 있습니다.

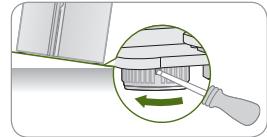
냉동실 쪽이 낮을 때는,

- ▶ 냉동실문 하단 뒷부분의 수평 조절다리 홈에 일자(-) 드라이버를 삽입하여 화살표 방향으로 돌려서 수평을 맞추세요.



냉장실 쪽이 낮을 때는,

- ▶ 냉장실문 하단 뒷부분의 수평 조절다리 홈에 일자(-) 드라이버를 삽입하여 화살표 방향으로 돌려서 수평을 맞추세요.



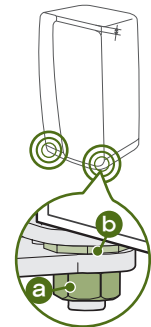
참고

- ▶ 냉장고문이 자동으로 닫힐 수 있도록 냉장고의 앞쪽을 약간 높여 주세요. 조절다리를 이용해서 수평을 맞출 때 냉장고 앞쪽을 뒤쪽보다 너무 높게 조정하면 냉장고문을 열 때 힘이 들 수 있습니다.
- ▶ 냉장고 뒤쪽 수평이 맞지 않을 때는 냉장고 뒤쪽의 낮은 부분을 딱딱한 물체(책받침, 자 등)로 끈 다음, 테이프로 고정하고 냉장고를 밀어 넣어 수평을 맞추세요.
- ▶ 냉장고를 밀어 넣을 때 원목 마루 또는 장판이 찌치지 않도록 주의하세요.

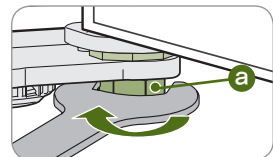
### [높이차 조절하기]

한쪽문이 다른쪽 문에 비해 내려가 있으면

- ▶ 문의 높이차 조절은 냉장/냉동실 하단에 위치한 조절 너트로 할 수 있습니다.
- ▶ 과도하게 높히면 문을 여닫을 때 상단 힌지 덮개에 간섭이 발생할 수 있습니다.



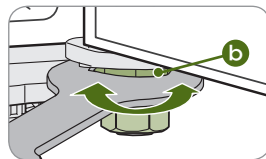
- 1 조절이 필요한 쪽의 문을 열고 별도 포장된 스패너로 하단의 조임 너트[a]를 시계 방향(→)으로 돌려서 조절할 높이만큼 풀어주세요. (단, 처음 조절할 때는 낮은 쪽의 문을 올려주세요.)



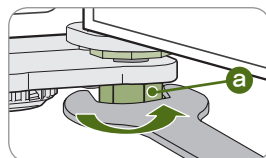


- ② 스패너를 이용하여, 문높이 조절 너트[b]를 반시계 방향(↺)으로 돌려 문의 높이차를 맞추어 주세요.  
(반시계 방향(↺)으로 돌리면 문이 올라가고,  
시계 방향(↻)으로 돌리면 내려갑니다.)

※ 문을 열고 안쪽에서 조정하세요.



- ③ 문높이를 맞춘 후 스패너로 조임 너트[a]를 반시계 방향(↺)으로 돌려 단단히 조여주세요.



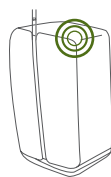
참고

▶ 식품을 보관하지 않은 상태에서 높이를 조절하고 사용하면 식품을 보관하였을 때 그 하중에 의해 높이차가 다시 생길 수 있습니다. 이때는 위의 조절 방법으로 다시 조정해 주세요.

## [간격차 조절하기]

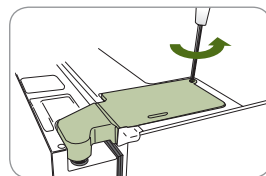
냉장실문과 냉동실문 사이의 간격이 일정치 않다면,

- ▶ 문의 간격 조절은 냉장실문(우측) 상단에 위치한 조절 나사로 할 수 있습니다.
- ▶ 무리하게 조작하면 볼트가 파손될 수 있습니다.



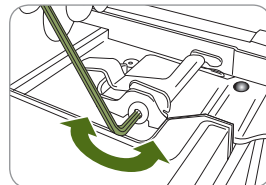
- ① 냉장실 상단의 힌지 커버를 제거합니다.

※ 문을 연 상태에서 힌지 덮개를 분해한 다음,  
문을 닫아 주세요.



- ② 4 mm 육각 렌치(“ㄱ”자 공구, 별도 구매)를 이용하여 간격을 조절합니다.

- ③ 볼트를 시계 방향(↻)으로 돌리면 간격이 벌어지고, 볼트를 반시계 방향(↺)으로 돌리면 간격이 좁아집니다.  
이렇게 냉동실문과 냉장실문의 간격차를 적당히 맞추어 주세요.



## ■ 사용 전 확인 사항

### 냉장고에서 플라스틱 냄새가 날 때

- ▶ 냉장고문을 열어 환기를 시킨 후 가동시키세요. 냉장고를 처음 설치했을 때는 내부에서 플라스틱 냄새가 날 수 있습니다.
- ▶ 냄새가 날 수 있는 부착물, 테이프류는 제거한 후 사용하세요.

### 식품을 처음 보관할 때

- ▶ 전원 플러그를 꽂은 후 2~3시간 정도 지나 냉장고 안이 차가워졌을 때 식품을 넣으세요. 냉장고 내부가 완전히 차가워지기 전에 식품을 넣으면 식품에 냉장고 냄새가 났을 수 있습니다.
- ▶ 보관된 식품이 완전히 차가워지려면 저장량에 따라 다르지만, 식품이 많을 경우 만 하루가 지나야 합니다.

### 처음 가동 시 소리가 크게 들릴 때

- ▶ 구입 후 처음으로 냉장고를 운전할 때는 냉동/냉장실의 온도를 빨리 낮추기 위해 압축기 및 모터가 고속 회전하므로 소리가 크게 들릴 수 있습니다. 길게는 2~3일 후 냉장고 내부 온도가 설정온도에 도달하고 안정되면 소리는 점점 작아집니다.

### 사용 중 정전이 되었을 때

- ▶ 냉장고문을 되도록 열지 마세요. 2~3시간 정도는 전기가 들어오지 않아도 식품이 상하지 않습니다. 단, 24시간 이상 정전이 지속될 경우에는 식품이 상할 수 있으니 냉장고 안의 모든 식품을 꺼내주세요.

### 냉장고 사용 중 경보음이 울릴 때

- ▶ 냉장고문이 2분이 넘게 15°(도) 이상 열려있는 경우, 매분 10초간 경보음이 울리는 문단속 기능이 작동합니다.
- ▶ 휴მა가 열려 있어도 동일하게 문단속 기능이 작동합니다.

## 버튼과 표시부



### 냉동실 온도 p22

냉동실 온도(-23 °C ~ -17 °C 사이)를 조절하고 싶을 때 사용하세요.

### 스마트 에코 p26

주위 환경, 사용패턴, 냉장고 운전 상태에 따라 11개의 센서가 사용자의 조건에 따라 동작합니다.

### 냉장실 온도 p23

냉장실 온도(0 °C ~ 5 °C 사이)를 설정하고 싶을 때 사용하세요.

### 잠금/풀림

잠금을 설정하시려면 잠금/풀림 버튼을 3초 이상 누르세요.

☞ (잠금)이 켜지며 기능 조작을 할 수 없습니다.

잠금을 해제하려면 잠금/풀림 버튼을 다시 3초 이상 누르세요.

☞ (풀림)이 켜지며 원하는 기능 조작을 할 수 있습니다.



참고

▶ 절전을 위해 10초 이상 버튼 조작 및 냉동/냉장실문과 휴바를 열지 않을 경우, 표시부의 아이콘이 자동으로 꺼집니다.

▶ 표시부와 아이콘이 보이지 않을 경우, 잠금/풀림 버튼을 터치해 주세요.

## [휴바 사용 방법]

터치식 휴바는 이렇게 열고 닫습니다.

- ▶ 휴바를 열 때는 휴바 상단을 “딸깍” 소리가 날 때까지 누르면 자동으로 열립니다.
- ▶ 휴바를 닫을 때는 휴바 상단을 “딸깍” 소리가 날 때까지 누르면 닫힙니다.

자주 꺼내는 식품을 넣어 사용하세요.

- ▶ 냉장고문을 열지 않아도 되므로 전기료가 절약됩니다.
- ▶ 휴바 문을 열어도 냉장고 실내등이 켜지므로 내용물을 쉽게 확인할 수 있습니다.

물건을 넣고 꺼낼 때 받침대로 사용하세요.

- ▶ 내용물을 받침대 위에 올려놓고 사용하면 편리합니다.



주의

- ▶ 휴바에 무거운 물건을 올려 놓거나 어린이가 매달리지 않게 하세요. 문이 파손되어 다칠 위험이 있습니다.
- ▶ 휴바를 도마로 사용하거나 날카로운 도구로 긁지 마세요.



참고

- ▶ 휴바가 열리는 속도는 각각의 무게차에 의해 다를 수 있습니다.

## ■ 식품 보관 방법

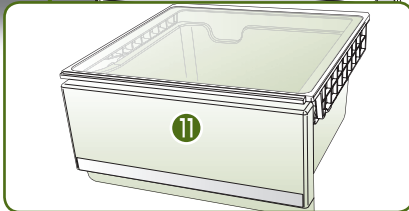
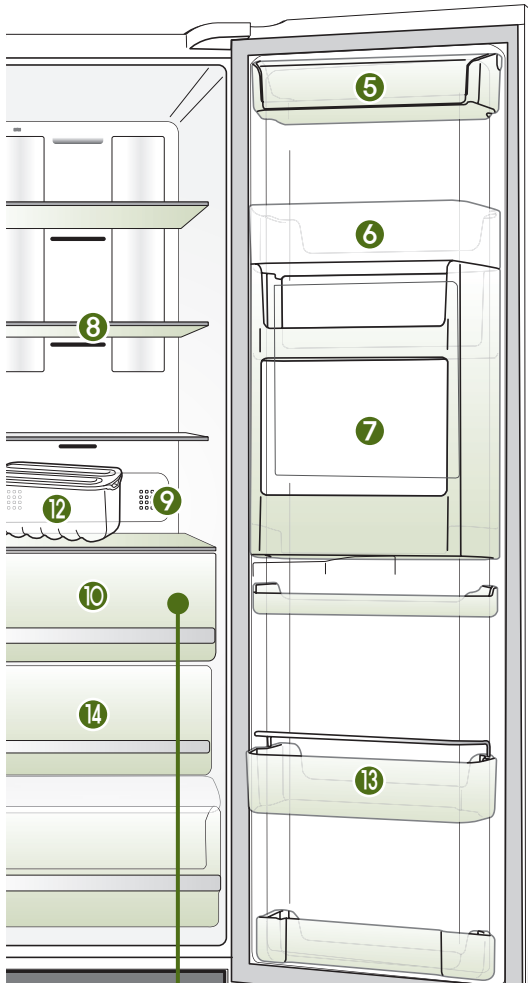
칸마다 보관하기 좋은 식품이 따로 있습니다.  
최적의 장소에 보관하여 가장 신선한 맛을 즐겨보세요.

- ❶ 냉동실 선반  
고기, 생선, 냉동만두, 아이스크림 등  
각종 냉동식품을 보관하세요.
- ❷ 얼음 보관 용기  
얼음을 보관하세요. 얼음을 사용하지 않을 경우  
냉장고 밖으로 빼내어 냉동실을 보다 넓게  
사용할 수 있습니다.
- ❸ 높아진 냉동실 다용도칸  
기존 대비 칸이 높아져 보다 효율적으로  
보관할 수 있습니다. 단, 장기간 보관할 식품이나  
아이스크림은 넣지 마세요.
- ❹ 건조한 식품 및 고기 보관함  
장기간 보관할 마른 오징어, 멸치, 고춧가루 등을  
넣으시고 고기, 닭고기 등은 호일이나 랩에 싸서  
보관하세요.
- ❺ 유제품실  
버터 등의 유제품을 보관하세요.
- ❻ 소스 보관칸  
다양한 소스를 보관할 수 있습니다.



주의

- ▶ 젖은 손으로 냉동실의 그릇 및 식품을 만지지 마세요. 동상의 위험이 있습니다.
- ▶ 냉기가 나오는 곳 너무 가까이 식품이나 용기 등을 놓지 마세요.  
저장 온도에 영향을 주어 식품에 영향을 줄 수 있습니다.
- ▶ 냉동실에 아이스크림 등의 녹기 쉬운 제품을 장기 보관할 때는 제품에 표기된  
적정 온도 이하로 설정하여 사용하세요.(일반적으로 아이스크림의 경우는  
-20℃ 이하에서 보관하도록 표시되어 있습니다)
- ▶ 냉장고에 저장할 식품은 최대 저장 기간과 유통기한을 확인하고 저장해 주세요.
- ▶ 완전히 해동된 식품을 다시 얼리지 마세요. 식품의 신선도와 맛이 떨어질 수 있습니다.
- ▶ 얼음을 얼리실 때는 먹는 물을 사용하세요.



**7 냉장실 빅 훔바**

음료, 스낵 등의 자주 꺼내는 식품을 보관하세요.  
2단으로 되어있어 유제품과 음료를 구분하여  
보관할 수 있고, 음료만 보관할 경우  
2열로 보관할 수 있습니다.

**8 냉장실 선반**

반찬 등의 각종 냉장식품을 보관하세요.

**9 슬라이드 탈취기**

냉장고에서 나는 불쾌한 냄새를 없애줍니다.

**10 참맛실 (해당 모델만 참조하세요)**

냉장실보다 차갑게 해야할 식품이나 즉시 요리할  
고기, 생선회 등을 보관하세요.

**11 특선실 (해당 모델만 참조하세요)**

사용하지 않을 때는 서랍을 분리하여  
냉장실을 보다 넓게 사용할 수 있습니다.

**12 계란저장용기**

깨지기 쉬운 계란을 안전하게 보관해 줍니다.

**13 빅 음료 보관칸**

냉장 식품이나 우유, 주스, 맥주 등의 음료수를  
보관하세요.

**14 웰빙 야채실**

야채나 과일 등을 신선하게 보관합니다.

**효과적인 식품 저장 방법**



식품은 잘게 나누어  
저장하세요.

▶ 음식이 빨리 냉각되므로  
전기료를 절약할 수 있습니다.



수분이 많은 식품(두부 등)은  
냉장실 선반 앞쪽에 넣으세요.

▶ 차가운 공기가 나오는 안쪽에  
넣으면 식품이 얼 수 있습니다.

## 온도 조절 방법

### [냉동실 온도 조절 방법]

냉동실의 온도를 조절하고 싶을 때는 다음과 같이 하세요.

- ▶ [냉동실]버튼을 누르면 아래와 같이 온도를 조절할 수 있습니다.
- ▶ [냉동실]버튼을 한 번 씩 누를 때마다,  
-20 ℃ → -21 ℃ → -22 ℃ → -23 ℃ → 급속냉동 → -17 ℃ → -18 ℃ → -19 ℃로 온도를 조절할 수 있습니다.



참고

- ▶ 냉동실의 온도는 문을 여는 횟수, 식품의 양, 주위 온도 등에 따라 변할 수 있습니다.
- ▶ 냉동실 각 저장칸은 위치에 따라 온도가 다릅니다.
- ▶ 잦은 사용이나 따뜻한 식품의 보관 등으로 냉동실 온도가 상승한 경우에는 온도 표시부가 깜박입니다.(이 경우 정상적인 온도가 되면 깜박임이 멈추지만, 장시간 가동하여도 멈추지 않을 때에는 서비스 센터로 문의하세요.)



### [급속냉동 설정 방법]

급속냉동을 조절하고 싶을 때는 다음과 같이 하세요.

- ▶ [냉동실]버튼을 눌러 아이콘( )이 켜지도록 합니다.  
버튼을 한 번 씩 누를 때마다,  
-20 ℃ → -21 ℃ → -22 ℃ → -23 ℃ → 급속냉동 → -17 ℃ → -18 ℃ → -19 ℃로 온도를 조절할 수 있습니다.
- ▶ 급속냉동 기능은 일정 시간(72시간/오차범위 1시간)이 지나면 자동으로 꺼지며, 급속냉동이 종료되면 -20 ℃로 동작되므로 필요시 온도를 설정하여 사용하세요.

급속냉동을 취소하려면 [냉동실] 버튼을 다시 누르세요.

- ▶ 급속냉동 아이콘( )이 꺼지면서 급속냉동 기능이 멈춥니다.



참고

- ▶ 버튼이 작동하지 않을 경우 잠금 기능 여부를 확인하세요.  
잠금기능이 작동중인 경우에는 잠금/풀림 버튼을 3초 이상 눌러 풀림 아이콘( )이 나타난 다음 온도를 조절하세요.



## [냉장실 온도 조절 방법]

냉장실의 온도를 조절하고 싶을 때는 다음과 같이 하세요.

- ▶ [냉장실]버튼을 누르면 아래와 같이 온도를 조절할 수 있습니다.
- ▶ [냉장실]버튼을 한 번 씩 누를 때마다,  
2℃ → 1℃ → 0℃ → 5℃ → 4℃ → 3℃로 온도를 조절할 수 있습니다.



참고

- ▶ 냉장실의 온도는 문을 여는 횟수, 식품의 양, 주위 온도 등에 따라 변할 수 있습니다.
- ▶ 냉장실의 선반이나 용기는 위치에 따라 온도가 다를 수 있습니다.
- ▶ 잦은 사용이나 따뜻한 식품의 보관 등으로 냉장실 온도가 상승한 경우에는 온도 표시부가 깜박입니다.(이 경우 정상적인 온도가 되면 깜박임이 멈추지만, 장시간 가동하여도 멈추지 않을 때에는 서비스 센터로 문의하세요.)



## 스마트 케어 기능 사용 방법

### [스마트 케어 사용 방법]

- ▶ 스마트 케어(Smart Care)란, 스마트폰의 어플리케이션(Application)으로 냉장고의 이상여부를 진단하는 기능이며, 갤럭시(Galaxy) S와 갤럭시 S2 사용자에게 한하여 사용할 수 있습니다.
- ▶ [냉동실]버튼을 5초간 길게 누르면 '스마트 케어 모드'로 들어갑니다. 이때 스마트폰의 어플리케이션을 실행하여 어플리케이션의 안내에 따라 냉장고 표시부의 내용을 직접 입력하면 냉장고의 이상여부를 확인할 수 있습니다.
- ▶ 약 1분 후 스마트 케어 모드가 풀리며 냉장고의 온도가 표시됩니다.

### [어플리케이션 다운로드 방법]

- ▶ 삼성앱스(Samsung Apps)에서 "냉장고 스마트 케어" 혹은 "Refrigerator Smart Care"로 검색하여 받을 수 있으며, 갤럭시 S/S2 사용자에게 한합니다. 삼성앱스가 설치되어 있지 않다면 <http://mobile.kr.samsungmobile.com/apps> 로 접속하여 설치할 수 있습니다.
  - ▶ 갤럭시 S 사용자: T-Store 내의 삼성앱스를 통해 받을 수 있습니다.
  - ▶ 갤럭시 S2 사용자: 홈 화면에 설치된 삼성앱스를 통해 받을 수 있습니다.
- ❖ 안드로이드 버전 2.2에서의 사용을 권장하며, 그 이상의 버전일 때는 어플리케이션의 업데이트가 필요합니다.

## 참맛실 기능 (해당모델만 참조하세요.)



참고

▶ 참맛실 디스플레이 위에 물건을 올려놓지 마세요.  
버튼이 잘못 눌러 오작동의 원인이 될 수 있습니다.

### 1 [육류숙성]을 선택한 경우

- ▶ [육류숙성]은 숙성 알고리즘을 적용하여 육류를 숙성 보관할 수 있으며, 기능이 끝나면 [김치/식혜] 기능으로 설정됩니다.
- ▶ 3 °C에서 숙성을 빠르게하되, 주기적으로 -1 °C로 설정되어 육질을 연하게 하고 풍미를 개선하면서 미생물의 오염으로부터 안전한 조건에서 맛을 향상시키는 기술입니다.



참고

▶ 숙성 알고리즘은 3 °C에서 10시간, -1 °C에서 2시간을 4일 반복하여 숙성을 완료한 후 -1 °C로 유지하는 기술입니다.

### 2 [김치/식혜]를 선택한 경우

- ▶ [김치/식혜]를 선택하면, 참맛실내의 온도는 냉장실의 온도설정에 관계없이 -1 °C로 유지됩니다.
- ▶ -1 °C는 식품내의 수분이 얼 듯 말 듯한 온도로서, 이 온도대에 바로 요리할 육류나 어류를 보관한다면 더욱 신선하게 보관할 수 있으며, 특히 김치를 넣어두시면 오랫동안 신선하게 보관할 수 있습니다.



참고

#### [김치/식혜] 선택시 식품별 신선도 유지기간

신선도 유지기간은 당사 시험치이며,  
초기의 식품상태에 따라 차이가 있을 수 있습니다.

식품	신선도 유지기간	비고
생고기(쇠고기)	5일	
쇠고기 등심	2일	
같은고기(쇠고기)	2일	
돼지고기	4일	
양념돼지갈비	2일	
생선회(광어)	4일	
갈치	6일	내장제거상태
식혜	6일	식혀서 보관
김치	장기보관 가능	

### 3 [참맛해동]을 선택한 경우

- ▶ 냉동식품을 전자렌지나 상온에서 해동하면 금방 해동되지만 쫄음이 많이 생기고, 신선도가 떨어집니다. [참맛해동]은 온기와 냉기를 공급하여 냉동식품을 녹여주어, 해동시간은 길지만 쫄음이 거의 없이 신선함을 유지한 상태로 녹여줍니다.
- ▶ 다음날 아침에 사용할 냉동 육류나 어류를 전날 저녁에 참맛실에 넣고 [참맛해동]을 선택하면 편리하게 사용할 수 있습니다.



- ▶ [참맛해동]이 끝나면 자동으로 [김치/식혜]로 설정되어 신선도를 유지합니다. [참맛해동]이 끝난 직후에는 식품 표면에 성에나 살얼음이 생길 수 있으나 이러한 상태에서도 사각사각 잘 씹힙니다.
- ▶ [참맛해동]버튼을 누르면 4시간이 설정되고, 한번 더 누를 때마다 4 → 6 → 10 → 12시간으로 설정할 수 있습니다.

설정시간	4시간	6시간	10시간	12시간
해동육류량	400 g 이하	600 g 이하	800 g 이하	1000 g 이하

- ※ 육류나 어류의 크기와 두께에 따라 상기 표에 제시된 시간과 다를 수 있습니다.
- ※ 상기 표에 제시된 육류량은 참맛실에 들어있는 모든 식품의 무게를 나타냅니다.  
(냉동 쇠고기 600 g과 생선 400 g이 들어있다면, 합해서 1000 g이므로 12시간으로 설정해야 합니다.)



참고

- ▶ 어류를 해동시킬 경우는 냄새가 참맛실에 뱄 우려가 있으니 깨끗이 손질된 어류만을 해동하세요.  
- 생선 등의 냄새가 나는 식품은 랍에 싸서 보관 및 해동하세요.
- ▶ [참맛해동]을 사용할 경우, 참맛실 내에 있던 식품은 잠시 냉장실로 옮겨 주십시오.
- ▶ 냉동식품의 상태(양념된 식품의 수분량, 양념의 종류 등)에 따라 해동 후의 신선도나 해동시간이 달라질 수 있습니다.  
- 해동 후 다시 냉동할 경우, 육류 또는 어류 등의 신선도가 떨어집니다.  
- 양념이나즙이 많은 경우, 해동 후 얼음이 남을 수 있습니다.

#### 4 [급속냉장]을 선택한 경우

- ▶ [급속냉장]은 식품을 참맛실 안에서 빨리 냉각시키는 기능입니다.(상온의 맥주 1~3병을 1시간 내에 시원하게 냉장)
- ▶ [급속냉장] 선택시 참맛실 표시부에 1분 간격 (60 → 59 → 58 → ... → 1 → 0 → 냉장)으로 시간이 표시되고, 기능이 끝나면 자동으로 냉장기능으로 동작합니다.
- ▶ [급속냉장]기능을 중간에 끝내고 싶은 경우, [급속냉장]버튼을 한번 더 누르세요.



참고

- ▶ 냉각시키고자 하는 음료나 식품의 온도에 따라 냉각 시간이 달라질 수 있습니다.
- ▶ [급속냉장]을 사용할 경우, 참맛실 내에 있던 식품은 잠시 냉장실로 옮겨 주십시오.  
강한 냉기로 인해 부분적으로 얼 수 있습니다.

#### 5 [냉장]을 선택한 경우

- ▶ [냉장]을 선택하면 참맛실 내의 온도는 냉장실에 설정된 온도와 동일하게 설정됩니다. 따라서 냉장실이 2 ℃이고 참맛실을 “냉장”으로 선택하는 경우, 참맛실은 냉장실 온도와 동일한 2 ℃로 설정되고 온도 표시부도 2 ℃를 표시합니다.  
이 상태에서 냉장실을 0 ℃로 바꾸면 참맛실의 온도도 0 ℃로 바뀌게 됩니다.
- ▶ 냉장실과 같은 온도로 설정되므로 냉장실을 보다 넓게 사용할 수 있습니다.



참고

- ▶ [냉장]을 설정하고 육류나 생선을 보관하면 변질될 수 있습니다.  
저장할 식품과 참맛실의 설정이 다르게 보관되면 식품이 얼거나 변질 될 수 있습니다.

## 태양광 LED의 특징과 작동 (해당모델만 참조하세요.)

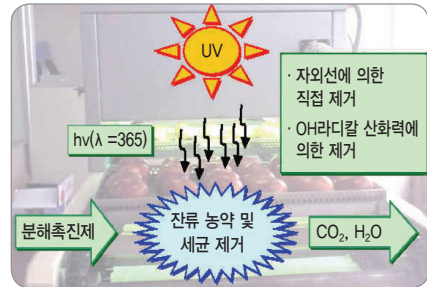
### [태양광 야채실 LED의 특징]

- ▶ 소비자가 섭취하는 야채와 과일에는 세척 후에도 농약이 남습니다. 이를 태양광 야채실에 보관하면 태양광 LED(태양광의 자외선 에너지 작용원리)가 농약을 분해시켜 야채에 남아있는 잔류 농약 성분을 감소시켜 줍니다.



경고

- ▶ 장시간 태양광 LED를 보지 마세요. 안과질환의 원인이 될 수 있습니다.



참고

- ▶ UV(Ultraviolet) : 자외선으로서, 살균작용 및 화학반응을 일으킵니다.
- ▶  $hv(\lambda=365)$  : 365 나노미터(nm)의 파장을 가진 자외선입니다.

### [태양광 야채실 LED의 작동]

- ▶ 태양광 LED는 참맛실 하단(바닥)에 설치되어 있으며, 파란 불빛을 비추어 태양광 야채실에 보관한 야채나 과일의 잔류 농약을 분해하는 동작을 합니다.
- ▶ 내부에 저장한 야채나 과일은 빛이 투과하는 투명한 비닐봉지나 자연상태로 보관하여야 효과가 극대화되며, 빛이 투과하지 못하는 상자나 용기, 검정색 비닐봉지 등에는 효과가 떨어집니다.



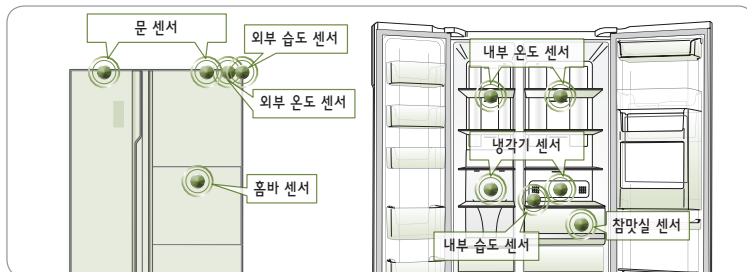
참고

- ▶ 주위의 온도가 낮은 겨울철에 냉장실 온도를 0 °C로 설정하고 야채를 장기간 저장하면 열 수 있습니다.

## 스마트 에코의 특징

### [스마트 에코 시스템]

주위 환경, 사용패턴, 냉장고의 운전 상태에 따라 11개의 센서가 식품의 신선함을 더하고 전기료까지 절감해 줍니다. 센서에 따라 습도 센서 절약 모드, 한여름/겨울 모드, 흄바 모드, 쿠킹 모드, 휴면 모드, 촉촉 모드, 참맛 모드로 제어합니다.



## ■ 수분케어의 특징

### [수분케어 기술]

냉장고 내의 습도를 실시간으로 관리하여 야채나 과일의 수분이 빠져나가지 않도록 싱싱하게 유지(수분케어 기술 적용 시 습도 70 % 이상, 일반 냉장고의 경우 습도 14 %)하여 식품 보존 기간을 2배 이상 연장한 지펠만의 새로운 기술입니다.



### [수분케어 기술의 효과]

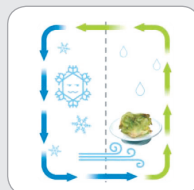
- 1) 과일/야채의 싱싱함이 일반 냉장고보다 2배 이상 오래갑니다.
- 2) 시장보러 자주 가지 않으셔도 됩니다.
- 3) 야채, 과일 등이 말라서 버리게 되는 일도 줄어듭니다.

#### 수분케어 기술을 적용한 지펠의 독립냉각 방식

한층 업그레이드된 독립냉각 기술로서, 기존의 독립냉각 방식에 수분케어 기술을 적용하여 냉장실은 고습을 유지하고, 냉동실은 더욱 강력해진 지펠만의 고유한 냉각방식입니다



수분케어기술을 적용한 독립냉각방식  
평균습도 70 %



일반 냉각방식  
평균습도 14 %

※ 자사 실험치 기준



참고

- ▶ 낮은 습도에서 보관해야 하는 양파, 마늘, 고구마, 고추 등의 식품은 냉장고에 보관하면 오히려 보존기간이 짧아집니다. 이때는 밀폐용기에 넣어 보관하시면 저장물의 피해를 줄일 수 있습니다.

### 수분케어기술로 촉촉하고 신선하게!

온도 뿐만 아니라 습도까지 관리해주는 수분케어기술로 냉장실 습도와 야채실 습도를 높은 수준으로 유지해 신선함이 더욱 오래갑니다.

### 5배 높은 고습으로 더욱 신선하게!

지펠은 냉장습도가 14 %에 불과한 타사에 비해 무려 5배 높은 70 %의 습도를 유지하여 처음 신선함 그대로 더 오래 보관합니다.

## 식품별 명당자리 찾기 <냉장고 풍수지리>

**냉동 보관할 조리식품**

• 냉동실 상단 보관

**냉동 보관할 육류 · 어패류**

• 냉동실 하단 보관

TIP  
생선 껍질은 생선을 빨리 상하게 하므로 씻어서 보관하세요.

**달걀**

TIP  
문푼은 온도 변화가 크니 금방 먹을 것만 보관하세요.

**금방 먹을 육류 · 어패류**

• 냉장실(신선실) 보관  
• 어패류는 씻어서 밀폐용기에 보관

**채소 · 과일**

TIP  
흙, 아물질 등을 제거한 후 보관하세요.

채소는 씻어서 밀폐용기에!  
신문지로 싸면 수분을 빼앗기고, 잉크 등 아물질이 묻어요.

**냉동실 문쪽**  
문쪽은 안쪽보다 온도가 낮아져서 심해요.

**냉동실 안쪽**  
가장 오랫동안 보관할 식품을 넣어 주세요.

**냉장실 안쪽**  
문을 자주 열면 온도가 상승하기 쉬워요.

**냉장실 문쪽**  
온도 변화가 가장 심한 부분입니다. 잘 상하지 않는 식품을 보관하세요.



**냉장고를 아세요?**

**1 위치 별로 온도가 달라요!**  
문쪽은 안쪽보다 온도가 높아요.

**2 자주 열지 마세요!**  
식품을 오래 보관할 수 없게 돼요.

**3 답답한 것 싫어요!**  
전체 용량의 70%만 채워야 적정온도가 유지돼요.

## 냉장고 바르게 사용하기

냉장고에 식품을 넣어두면 무조건 안전하다고 생각하고 계신가요?

가정에서 발생할 수 있는 식중독을 예방하기 위해 냉장고를 올바르게 사용해야 합니다

### 냉장고 안전 10계명

- ❶ 식품표시사항(보관방법)을 확인한 후 보관하세요.
- ❷ 냉장이나 냉동이 필요한 식품은 들고 온 후 바로 냉장고나 냉동고에 넣으세요.
- ❸ 냉장고 보관 전 이물질, 흙을 제거하고 껍이나 용기에 밀봉하여 보관하세요.  
고기, 생선, 채소 등 산성식품과 쥬스, 병 등의 포장식품에는 미생물이나 균주, 세균 등 이물질이 묻어있어서 그대로 넣으면 다른 식품까지 오염될 수 있습니다.
- ❹ 채소는 신문지로 싸서 보관하지 마세요.  
신문지 인쇄 물질 혹은 다른 이물질이 식품에 묻을 수 있습니다.
- ❺ 장기간 보존하는 것과 온도변화에 민감한 식품은 냉동고 안쪽 깊숙이 넣으세요.  
위치별 온도 | 냉동 문쪽 > 냉장 채소칸 > 냉장 문쪽 > 냉동 문쪽 > 냉동 안쪽

- ❻ 냉장고를 꼭 채우지 마세요. 70% 이하로 넣으세요.  
자나치게 꼭 채워 넣으면 냉기의 순환이 원활하지 못합니다.
- ❼ 뜨거운 것은 재빨리 식힌 후에 보관하세요.  
많은 양의 뜨거운 식품을 넣으면 냉장고 내부 온도가 상승하여 주변식품에 영향을 주게 됩니다.
- ❽ 냉장고 문을 너무 자주 여닫지 마세요.
- ❾ 냉동 보관 하더라도 보존 기간은 1주~3주로 해 주세요.
- ❿ 항상 청결하게 사용하세요.

## 생활의 지혜

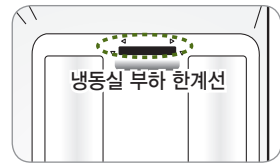
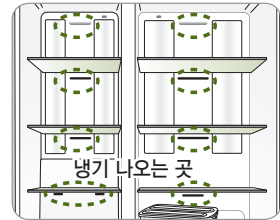
### [냉장고 관리 방법]

#### 냉각 효율을 좋게 하려면

약 1년 주기로 냉장고 뒷면의 먼지를 청소하거나,  
냉장고 속의 식품을 적당한 간격을 두고 놓아 주세요.

냉기 나오는 곳을 식품 등으로 막으면 냉기가 고루 퍼지지 못해  
냉각이 원활히 이루어지지 않게 됩니다. 그로 인해 냉장고 온도가  
상승하게 되어 냉각 효율이 떨어질 수 있습니다.

특히 냉동실 상단부에는 식품 적재 한계선(부하 한계선)이 있는데,  
식품을 이 이상으로는 보관하지 마세요.



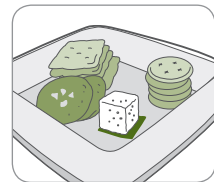
#### 냉장고 정리 정돈하는 법

냉장고의 야채실은 깊어서 자칫하면 야채들이 쌓이고 눌러 물러지기 쉽습니다. 특히, 시금치나 파 등의  
잎야채들은 세워서 보관하는 것이 좋습니다. 우유팩의 윗부분을 야채실의 깊이에 맞춰 커터칼이나  
가위로 잘라낸 다음, 우유팩 몇 개를 이어서 테이프로 고정시켜 주세요. 여기에 야채를 정리하면  
손상도 막을 수 있으며 관리도 쉬워집니다.

### [식품 보관 방법]

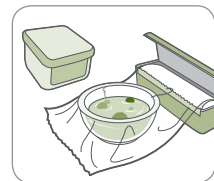
#### 비스킷을 바삭바삭하게 보존하려면

밀폐용기에 보존하기도 하지만 보다 간단하고 쉬운 방법은 비스킷을 통에 넣을 때  
각설탕 한 개를 같이 넣는 것입니다. 설탕이 습기를 흡수하여 바삭바삭한 상태를  
오래 유지할 수 있습니다.



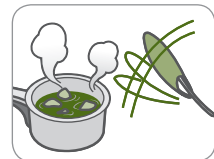
#### 반찬을 보관하려면

뚜껑이 없는 그릇 등에 담긴 반찬은 랩을 씌워서 보관하는 것이 좋습니다.



#### 뜨거운 식품을 저장하려면

식혀서 보관하세요. 냉각 효율이 좋아지며 전기료도 절약할 수 있습니다.  
뜨거운 식품 보관시 냉장고 내부에 이슬이나 성애가 생길 수 있습니다.



## ■ 생활의 지혜

### [식품 보관 방법]

#### 마요네즈를 맛있게 보관하려면

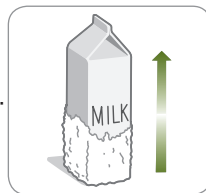
마요네즈는 개봉한 다음 상온에서 보관하는 것이 가장 좋습니다.(한여름은 예외)  
마요네즈는 고온 뿐 아니라 저온에도 약한 식품으로, 고온일 경우에는 쉽게 상하고, 지나치게 저온이면 주성분인 식초, 기름, 계란 노른자가 분리되어 풍미가 떨어집니다. 따라서 직사광선이나 열기가 닿지 않는 시원한 곳에 보관하는 것이 가장 좋습니다.

또한, 구입한 마요네즈는 반드시 유통기한을 확인하세요.



#### 우유를 진하게 만들려면

우유를 냉동실에 넣어 얼려주세요. 이때 얼리는 양은 0.5 L ~ 1 L정도가 적합합니다. 냉동이 되었으면 꺼내서 반쯤 해동 시켜줍니다. 이 상태는 우유 속 수분이 아직 얼음으로 되어 있기 때문에 수분이 적어져 진한 우유의 맛을 즐길 수 있습니다.



#### 투명하고 깨끗한 얼음을 만들려면

냉장고 제빙실에서 투명한 얼음을 만들고 싶을 때는 물을 끓였다가 식힌 후 얼려주세요. 이렇게 물속의 불순물을 증발시키면 투명하고 깨끗한 얼음을 만들 수 있습니다.

#### 향신료를 냉동, 냉장 보관하려면

향신료는 향이 생명이므로 개봉 후 직사광선이 닿지 않는 건조한 장소에 보관해야 합니다.

따라서, 냉동실이나 냉장실은 향신료를 보관하기에 가장 알맞은 곳입니다. 하지만 차가운 향신료는 습기를 빨아들이기 쉽기 때문에, 반드시 사용할 때만 꺼내고, 사용 후에는 빨리 냉동실 혹은 냉장실에 넣어 보관하세요.

#### 꿀이 응고되지 않게 보존하려면

꿀은 냉동실에 보관하세요.

순도가 높은 꿀일수록 냉장실에 보존하면 하얗게 되면서 점점 딱딱하게 굳어집니다.

꿀이 하얗게 굳어지는 것은 포도당이 결정화 만들기 때문이죠. 이렇게 변해도 품질에는 변화가 없지만 물에 타기도, 다루기도 어려워집니다.

꿀을 냉동실에 보관하게되면 걸쭉한 상태를 그대로 유지할 수 있습니다.

## ■ 청소 및 손질 방법

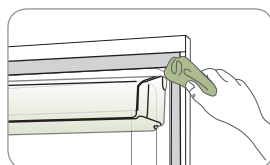
### 냉장고 안쪽과 부속품

- ▶ 물과 중성세제로 닦아주세요.



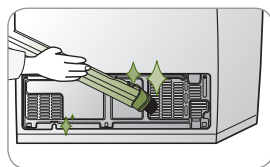
### 문의 고무패킹

- ▶ 중성세제를 묻힌 행주로 깨끗이 닦고, 홈 사이는 면봉으로 닦아주세요.



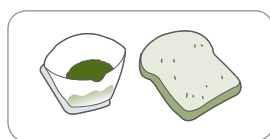
### 냉장고 뒷면

- ▶ 1년에 한 번 정도 진공청소기로 먼지를 없애면 냉장고 효율이 좋아집니다.



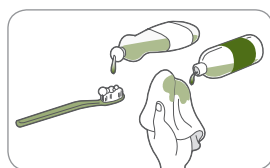
### 냉장고 안에서 나는 냄새 제거 방법

- ▶ 오래된 식빵이나 원두커피 찌꺼기 등을 냉장고 안에 넣어두면 나쁜 냄새 제거에 효과적입니다.



### 냉장고 패킹 부분의 곰팡이 제거 방법

- ▶ 주방용 세제를 원액 그대로 칫솔 등에 묻혀 닦아주세요.



참고

- ▶ 장기간 사용하지 않거나 청소할 때는 전원 플러그를 빼고 문을 열어 물기를 말린 후 마른 헝겊이나 수건 등으로 닦아 주세요.



경고

- ▶ 물을 직접 뿌리거나 벤젠, 신나, 락스, 알코올, 아세톤 등으로 닦지 마세요.
- ▶ 물기가 많은 헝겊 등으로 손잡이를 닦지 마세요.



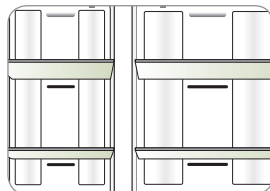
주의

- ▶ 냉장고 내부와 외부를 청소할 때는 솔, 수세미, 거친 헝겊 등 표면이 거친 것을 사용하지 마세요.
- ▶ 청소가 끝난 후에는 전원코드가 손상되지 않았는지, 전원 플러그에 발열현상은 없는지, 플러그가 잘 꽂혀 있는지 확인해 주세요.
- ▶ 제품 아래의 바닥면에 손을 넣지 마세요. 날카로운 부분에 다칠 수 있습니다.

## ■ 청소 및 손질 방법

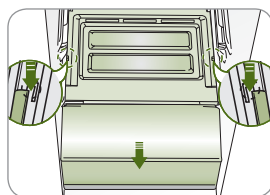
### 냉동 / 냉장실 LED 램프

- ▶ LED 램프 덮개에 이물질이 묻었을 경우, LED 램프가 어두워 보일 수 있습니다. 물걸레 또는 마른 헝겊으로 닦아주세요.



### 야채실 / 건조실 덮개

- ▶ 야채실(냉장)/건조실(냉동) 윗부분의 상자를 먼저 꺼내세요.
- ▶ 야채실(냉장)/건조실(냉동) 상자 덮개의 양 옆쪽에 있는 걸림부를 누른 후 앞쪽으로 잡아당겨 꺼내세요.

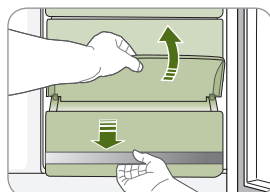


### 야채실 / 건조실

- ▶ 야채/건조실을 꺼낼 때에는 냉장실문의 다용도칸을 먼저 꺼내세요.
- ▶ 한 손으로 잡고 앞으로 당기다가 약간 들어 올리면서 빼세요.

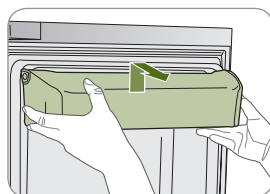


- ▶ 야채실/건조실을 다시 넣을 때는 먼저 야채실/건조실 덮개를 완전히 들어올린 후 상자를 넣으세요.



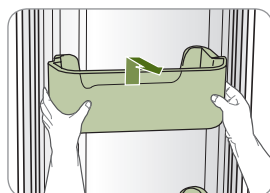
### 유제품실

- ▶ 유제품실 덮개는 약간 열어 양 손으로 잡고 왼쪽으로 밀면서 당겨 빼세요.
- ▶ 유제품실을 양 손으로 잡고 위로 올려 빼세요.



### 냉동 / 냉장실 다용도칸

- ▶ 양손으로 잡고 위로 올려 빼내세요.





청소를 하기 전에 반드시 전원 플러그를 뽑아 주세요. 감전의 위험이 있습니다.  
냉장고 내부에 물이 고이기 쉬우므로 부속품은 물기없이 닦은 후 다시 조립해 주세요.

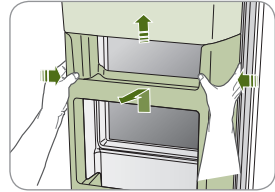
### 냉동 / 냉장실 다용도칸 세척방법

- ▶ 미지근한 물에 담그고 흔들거나 부드러운 스펀지 등으로 세척해 주세요.



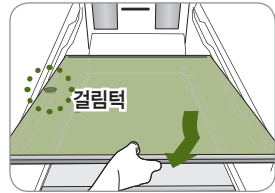
### 냉장실 훔바

- ▶ 먼저 훔바 위에 있는 소스 보관칸을 빼세요.
- ▶ 양손으로 훔바를 누르며 위로 올려 빼세요.



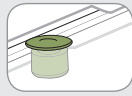
### 냉동실 / 냉장실 선반

- ▶ 문을 완전히 연 상태에서 선반을 앞으로 당긴 후 위로 올리면서 빼세요.
- ▶ 문을 완전히 열 수 없을 때는 선반을 앞으로 당긴 후 위로 들어올리며 기울여 꺼내세요.
- ▶ 다시 넣을 때는 선반의 걸림턱을 확인하여 걸림턱이 아래로 향하도록 넣으세요.

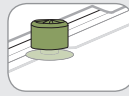


주의

- ▶ 선반을 뒤집어서 넣지 마세요.

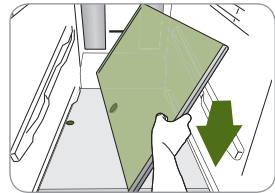


(O)



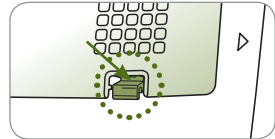
(X)

걸림턱 확인



### 탈취기 꺼내는 방법

- ▶ 선반을 약간 뺀 다음, 일자 드라이버(-)로 탈취기 덮개의 홈을 올리면서 앞으로 당기세요.






### 솔라 파워[Solar Power] 탈취기 세척방법




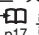
- ▶ 2년을 주기로, 냄새제거가 잘 안될 때 청소해 주세요.
- ▶ 햇빛에 24시간 정도 말린 후 분해의 역순으로 조립하여 사용하세요.

### 냉동실 / 냉장실문 손잡이




- ▶ 손잡이 부위에 얼룩 등이 묻었을 경우 물걸레 또는 마른 헝겊으로 닦아주세요.

## 고장신고 전 확인 사항

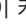
증 상	확인 및 처리
<p>물 흐르는 소리가 나요! (꾸르륵, 지글지글, 뽀뽀 등)</p> 	<ul style="list-style-type: none"> <li>- 냉장고 내부의 냉매(차갑게 하는 물질)가 액체와 기체로 반복되어 흐를 때 나는 소리입니다.</li> <li>- 냉각기에 붙어있는 성애가 녹아 물이 되어 흘러내리면서 '칙칙', '뽀뽀' 등과 같은 소리가 납니다. 이것은 고장이 아니니 안심하고 사용하세요.</li> </ul>
<p>냉장고 안에서 '똑'하는 소리가 나요! (똑, 딱, 뚜둑, 달그락 등)</p>	<ul style="list-style-type: none"> <li>- 냉장고 안의 온도가 변할 때 부품이 늘어나거나 줄어들면서 나는 소리입니다.</li> <li>- 냉각기에 붙어있는 성애가 녹을 때에도 유사한 소리가 발생합니다. 고장이 아니니 안심하고 사용하세요.</li> </ul>
<p>'웅~', '웁~', '드르륵', '덜컹'하는 소리가 나요!</p> 	<ul style="list-style-type: none"> <li>- 냉장고의 운전이 시작되거나 끝날 때 압축기나 팬 등에서 나는 소리입니다. 또는 냉장고 주변온도나 냉장고 안의 상태에 따라 압축기나 팬이 자동으로 빨리 회전했다가 느리게 회전하는 것을 반복하면서 소리가 커졌다 작아졌다할 수 있습니다.</li> <li>이는 자동차의 시동을 켜거나 끌 때, 또는 가속할 때 발생하는 소리와 유사한 원리이며, 고장이 아니니 안심하고 사용하세요.</li> </ul>
<p>방금 설치했는데 소리가 크게 들려요!</p>	<ul style="list-style-type: none"> <li>- 처음 냉장고를 운전하거나 정전 등으로 냉장고가 재가동될 경우, 냉장고 안의 온도를 빨리 낮추기 위해 압축기나 팬이 빠르게 회전하게 됩니다. 이때 소리가 크게 들릴 수 있으며, 길게는 2~3일 이후 일정 온도 이하로 내려가면 압축기나 팬의 회전 속도가 낮아지며 소리가 줄어듭니다. 고장이 아니니 안심하고 사용하세요.</li> </ul>
<p>냉장고문을 닫은 직후에 소리가 나요! (쉬~익, 뚜둑 등)</p> 	<ul style="list-style-type: none"> <li>- 문을 열었다 닫으면 냉장고 안으로 들어온 공기가 빠르게 냉각되면서, 내부 압력이 일시적으로 낮아져 냉장고 뒷면에서 '쉬~'하는 바람새의 소리가 나거나, 냉장고 내부구조가 일시적으로 변형되면서 '뚜둑'과 같은 소리가 날 수 있습니다. 고장이 아니니 안심하고 사용하세요.</li> </ul>
<p>소음이 심하고 이상한 소리가 나요.</p>	<ul style="list-style-type: none"> <li>- 설치 장소의 바닥이 평평하면서 단단한 곳에 설치하세요.</li> <li>- 냉장고 뒷면과 옆면을 벽면에서 5 cm 이상 띄워주세요.</li> <li>- 냉장고 뒷면과 옆면에 물건이 있다면 다른 곳으로 치워주세요.</li> <li>- 냉장고 위에 무거운 물건을 올리지 마세요.</li> </ul>

증 상	확인 및 처리
<p>냉장고 안에서 냄새가 나요. 얼음에서 냄새가 나요.</p> 	<ul style="list-style-type: none"> <li>- 김치 등의 반찬류는 반드시 뚜껑을 덮거나 랍을 씌워 보관하세요. 특히 육어류, 건어물 등은 꼭 비닐 포장하여 보관하세요. 냉장고 안에 오래 보관된 식품도 냄새의 원인이 될 수 있습니다.</li> <li>- 식품을 보관하는 통에서 식품이 넘쳐있으면 그 냄새가 얼음에 영향을 미칠 수 있으니 깨끗이 닦아주세요.</li> <li>- 수돗물로 얼음을 만들 경우 소독약품 냄새가 날 수 있으므로 생수 또는 정수기로 여과된 물을 사용하시면 좋습니다.</li> <li>- 냉장고 내부를 청소할 때는 식품을 다른 곳에 보관하시고, 제품의 전원코드를 뺀 다음 2~3시간 후 마른 행주로 닦은 후 냉장고 내부를 환기시켜 보세요.</li> <li>- 식빵, 원두커피, 참숯, 동판 등을 넣으면 냄새가 제거됩니다.</li> </ul>
<p>냉장고문이 잘 안 열려요!</p> 	<ul style="list-style-type: none"> <li>- 독립냉각 방식의 냉동실과 냉장실이 각각 틈없이 접착되어 여닫을 때 약간 힘이 들 수 있습니다.</li> <li>- 냉장고 앞쪽이 뒤쪽보다 높지 않은지 확인하시고, 만약 높다면 냉장고 조절다리로 수평조절을 하세요.</li> </ul>
<p>냉장고문이 너무 많이 열려요!</p>	<ul style="list-style-type: none"> <li>- 냉장고문을 열게 되면 열린 상태가 90° 이상으로 유지되는데, 이는 식품 등을 수납하기(넣고 꺼내기) 편하게 하기 위해 냉장고문이 활짝 열리도록 설계되어 있기 때문입니다. 고장이 아니니 안심하고 사용하세요.</li> </ul>
<p>정면에서 보면 냉동실문보다 냉장실문이 약간 내려가 있어요. 냉동실문과 냉장실문의 위, 아래 간격이 맞지 않아요.</p>	<ul style="list-style-type: none"> <li>- 냉동실에 비해 냉장실은 크기와 무게차가 있고 보이지 않는 하중에 작용하여 이와 같은 현상이 나타날 수 있습니다. 문의 높이차 조절은  p16 를 참조하여 주세요.</li> <li>- 문의 간격이 맞지 않는 것도 위와 같은 이유 때문입니다. 문의 간격차 조절은  p17 를 참조하여 주세요.</li> </ul>
<p>냉동실에 성애가 생겨요! (냉장실에 이슬이 맺혀요)</p>	<ul style="list-style-type: none"> <li>- 주위의 온도나 습도가 높거나, 냉장고문을 장시간 열어 둔 경우, 또는 수분이 많은 식품을 뚜껑없이 보관했을 경우에도 성애나 이슬이 생길 수 있습니다.</li> </ul>

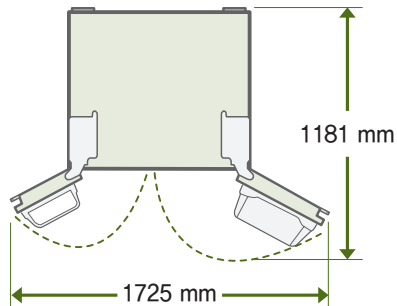
## 고장신고 전 확인 사항

증 상	확인 및 처리
냉장고 본체, 냉동실 실내등 뒷면에 이슬이 맺혀요!	<ul style="list-style-type: none"> <li>- 냉동실 실내등은 열이 발생하므로 장시간 열어 놓았을 경우, 바깥과 냉동실의 온도차에 의해 성애가 생길 수 있습니다. 이는 문을 닫으면 사라집니다.</li> <li>- 냉장고 주위의 습도가 너무 높은 날에는 공기 중의 물기가 냉장고의 차가운 면에 닿아 이슬이 맺힐 수 있습니다.</li> </ul>
만지면 뜨거워요!	<ul style="list-style-type: none"> <li>- 냉장고를 빨리 차갑게 하거나 절전을 위해 앞면 돌레와 옆면에 열이 나는 관이 있기 때문입니다. 특히 처음 설치했거나 여름에는 뜨겁게 느껴질 수 있으나 고장이 아닙니다.</li> </ul>
냉동/냉장이 전혀 안돼요. (냉각이 약해요) 	<ul style="list-style-type: none"> <li>- 전원 플러그가 빠져있지 않은지 확인해 주세요.</li> <li>- 높은 온도로 조절되어 있다면 잠금버튼을 3초간 눌러 잠금 아이콘  이 사라진 후 낮은 온도로 조절하세요.</li> <li>- 냉장고 주위에 햇볕이 내리쬐거나 열기구가 있지 않은지 확인하세요.</li> <li>- 냉장고 뒷면과 벽은 5 cm 이상 간격을 띄우고 설치하세요.</li> </ul>
냉장고 바닥에서 뜨거운 바람이 나와요. 	<ul style="list-style-type: none"> <li>- 냉장고 내부온도를 낮추기 위한 기계(컴프레서)가 동작하면서 발생하는 열이 방출되는 것으로, 냉장고 옆면에서 방출되도록 설계되어 있습니다. 냉장고 옆면이 벽 등으로 막힌 경우는 전면으로도 뜨거운 바람을 느낄 수 있으며, 이 현상은 고장이 아닙니다.</li> </ul>
냉장실의 식품이 얼어요.	<ul style="list-style-type: none"> <li>- 냉장실 온도가 너무 낮은 온도로 설정되어 있다면 적절한 온도로 조절하세요.</li> <li>- 설치 장소의 주위 온도가 5 °C 이하일 경우는 식품이 얼 수 있습니다.</li> <li>- 수분이 많은 식품은 선반 앞쪽에 보관하세요. 안쪽의 차가운 공기에 직접 닿으면 얼 수 있습니다.</li> </ul>
냉장고가 멈추지않고 계속 가동돼요!	<ul style="list-style-type: none"> <li>- 냉장고 내부온도를 낮추기 위한 기계(컴프레서)의 동작이 멈추어도 차가워진 공기를 일정하게 유지하기 위해 냉장고 내부에 위치한 냉각 팬(FAN)이 동작하기 때문입니다. 이는 정상적인 동작이니 안심하고 사용하세요.(단, 냉장/냉동실 문을 열었을 때 이 동작은 멈춥니다.)</li> </ul>
온도 표시부가 켜지지 않아요.	<ul style="list-style-type: none"> <li>- 에너지 절약을 위해, 아무런 조작이 없으면 10초 후에 온도 표시부가 꺼집니다. 버튼을 누르거나, 냉장고문이나 홈바를 여닫으면 다시 켜집니다.</li> </ul>

## ■ 고장신고 전 확인 사항

증 상	확인 및 처리
냉장고 표시부 버튼을 눌러도 작동하지 않아요.	<ul style="list-style-type: none"> <li>- 잠금 아이콘  이 켜져있지 않은지 확인하세요.</li> <li>- 버튼을 젖은 손으로 만지거나, 물걸레 등으로 청소할 경우 동작하지 않을 수 있습니다. 이는 물기를 제거하면 정상적으로 사용할 수 있습니다.</li> </ul>

## ■ 냉장고 사용에 필요한 공간

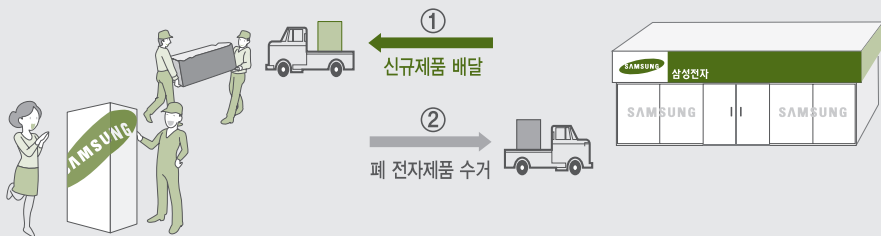


## 폐가전 처리안내

※ 환경보호 및 자원 재활용을 위해 폐가전은 다음과 같이 처리하셔야 합니다.

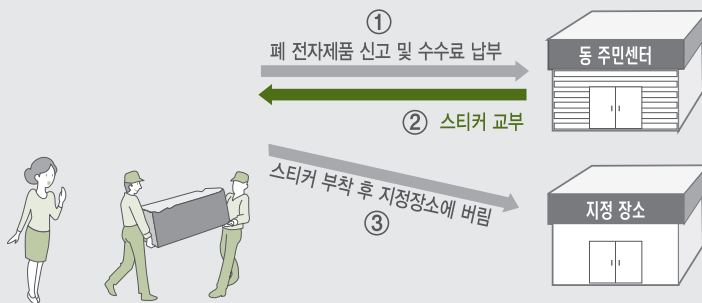
### 무료처리

삼성전자 대리점에서 제품을 새로 구입하고 기존 제품을 버리고자하는 경우, 신제품 배달시 무료로 처리해 드립니다.



### 유료처리

신규 제품 구입 없이 기존에 사용하던 제품을 버리고자하는 경우, 관할 동 주민센터에 연락하시어 처리하시면 됩니다.



### 재활용 마크



물품을 사용한 후에 발생하는 폐기물 중에 재활용이 가능한 물품을 사용자가 구별할 수 있도록 표시한 마크입니다. (종이류, 고철류, 유리병류, 합성수지류 등)

### 재질표시 마크

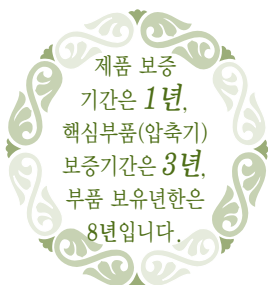


합성수지 부품의 재료를 표시하여 재활용이 가능한 폐기물을 재활용업자 등이 쉽게 구분할 수 있도록 표시한 마크입니다.

# 제품보증서

## 서비스에 대하여

저희 삼성전자에서는 품목별 소비자 분쟁 해결기준(공정거래위원회 고시)에 따라 아래와 같이 제품에 대한 보증을 실시합니다. 서비스 요청 시, 삼성전자서비스(주) 또는 지정된 협력사에서 서비스합니다. 보상여부 및 내용통보는 요구일로부터 7일 이내에, 피해보상은 통보일로부터 14일 이내에 해결하여 드립니다.



모델명	
구입년월	년 월 일
구입처	Serial No.

※ 냉장고 핵심부품인 압축기의 무상 보증기간은 공정거래위원회 고시기준 3년이나, 인버터 압축기는 10년 무상보증합니다.

### 무상서비스

구입 후 1년(제품보증기간) 이내에 제품이 고장난 경우에만 무로서비스를 받을 수 있습니다. 제품보증서에 구입일이 표기되어 있지 않은 경우는 '무상 서비스기간 표시모드'로 전환하여 디스플레이 상에 표기된 제품 구입일을 제품보증기간으로 산정합니다.

※ 일반 제품을 영업용으로 전환하여 사용할 경우, 보증기간은 반으로 단축 적용됩니다.

■ 소비자 피해유형	품질보증기간 이내	품질보증기간 이후
◆ 구입 후 10일 이내에 정상적인 사용상태에서 발생한 성능/기능상 하자로 중요한 수리를 요할 때	제품교환 또는 구입가 환불	해당없음
◆ 구입 후 1개월 이내에 정상적인 사용상태에서 발생한 성능/기능상 하자로 중요한 수리를 요할 때	제품교환 또는 무상수리	
◆ 제품구입시, 운송과정 및 제품설치 중 발생한 피해	제품교환	
◆ 교환된 제품이 1개월 이내에 중요한 수리를 요하는 고장 발생시 또는 교환 불가 시	구입가 환불	
◆ 품질보증기간 이내에 동일 하자로 2회까지 고장 발생 시	무상수리	유상수리
◆ 품질보증기간 이내에 동일 하자로 3회째 고장 발생 시		
◆ 품질보증기간 이내에 서로 다른 하자로 5회째 고장 발생 시		
◆ 소비자가 수리의뢰한 제품을 사업자가 분실 시		
◆ 부품 보유기간 이내에 수리용 부품을 보유하고 있지 않아 수리가 불가한 경우	제품교환 또는 구입가 환불	정액 감가상각 금액 10% 가산하여 환급
◆ 수리용 부품은 있으나 수리가 불가한 경우		정액 감가상각 전액 금액에 구입가의 5% 가산하여 환급
		정액 감가상각 후 환불

소비자의 고의, 과실로 인한 고장인 경우	품질보증기간 이내	품질보증기간 이후
◆ 수리가 불가능한 경우	유상수리에 해당하는 금액징수 후 제품교환	유상수리 금액징수 후 감가상각적용 제품교환
◆ 수리가 가능한 경우	유상수리	유상수리

이 보증서는 한국에서만 사용되며, 다시 발행되지 않으므로 사용설명서와 함께 잘 보관해주세요.

### 유상서비스

#### 고장이 아닌 경우

- ◆ 제품기능 사용설명 및 분해하지 않고 처리하는 간단한 조정시
- ◆ 배송된 제품의 초기설치 및 판매점에서 부실하게 설치해주어 재설치시
- ◆ 제품의 이동 및 이상 등으로 인한 설치부실시
- ◆ 구입시 고객이 설치하기로 한 제품을 고객이 재설치 요청시
- ◆ 세척 및 이물제거로 인한 서비스 요청시

#### 소비자 과실로 고장난 경우

- ◆ 소비자의 취급 부주의 또는 함부로 수리 및 개조하여 고장 발생시
- ◆ 삼성전자(주) 서비스 위탁업체인 삼성전자서비스(주) 기사 및 협력사 기사가 아닌 사람이 수리하여 고장 발생시
- ◆ 전기 용량을 다르게 사용하여 고장 발생시 (예: 220 V 제품을 110 V 전원에 사용한 경우 등)
- ◆ 외부 충격이나 떨어뜨림 등에 의한 고장이나 손상 발생시
- ◆ 삼성전자에서 지정하지 않은 소모품이나 옵션품 사용으로 인한 고장 발생시
- ◆ 사용설명서 내의 "주의 사항"을 지키지않아 고장 발생시

#### 그밖의 경우

- ◆ 천재지변(낙뢰, 화재, 염해, 수해 등)에 의한 고장 발생시
- ◆ 소모성 부품의 수명이 다한 경우(보증기간 이내 포함) 램프류, 필터류, 퓨즈 등

삼성전자주식회사

www.samsung.com/sec/



## 사용설명서

### 삼성 지펠 냉장고

※ 제품 사용에 필요한 내용이 포함되어 있으니 사용 전에 반드시 설명서를 읽어보세요.

- 분실하실 경우 따로 구입해야하므로 보관에 주의하세요.
- 제품의 외관, 사양 등은 제품 개선을 위해 예고없이 변경될 수 있습니다.
- 공용설명서로 설명서의 그림은 구입하신 제품과 일치하지 않을 수도 있습니다.
- 사용설명서 내에 보증서가 있으므로 분실되지 않도록 잘 보관해 주세요.

서비스센터 대표번호	고객상담실
고장 접수 및 재설치 문의 <b>전국 어디서나 1588-3366</b> 제품 모델명, 고장상태, 연락처를 정확히 알려주시면 고객 여러분의 궁금한 점을 언제나 친절하게 상담, 빠른 서비스를 제공합니다.	<b>02-541-3000</b> <b>080-022-3000</b>
사이버 서비스센터 홈페이지	인터넷 홈페이지
<b>www.samsungsvc.co.kr</b> 고객이 직접 원하는 날짜와 시간에 서비스 접수와 실시간 사이버 상담이 가능한 사이버 서비스센터를 운영하고 있습니다.	<b>www.samsung.com/sec/</b>
<b>삼성전자주식회사</b> 제조자 : 삼성전자(주) / 제조국가 : 대한민국	



#### 한국서비스품질 우수기업이란?

소비자의 의견이나 불만 또는 피해를 신속하고 정확히 처리하는 기업에 대하여  
지식경제부에서 우수기업으로 인정해 주는 제도입니다.