

\* 안전을 위한 주의사항 : 사용자의 안전을 지키고 재산상의 손해 등을 막기위한 내용입니다. 반드시 읽고 올바르게 사용해 주세요.

Samsung MJC-5750/6750 Series  
**컬러 잉크젯 프린터**



\* 본 제품은 국내(대한민국)용입니다. 전원, 전압이 다른 국외에서는 사용할 수 없습니다.

# 사용설명서 / 문제해결설명서

SAMSUNG

이 사용설명서와 제품은 저작권법에 의해 보호되어 있습니다 .  
삼성전자 ( 주 ) 의 사전 서면 동의 없이 사용설명서 및 제품의 일부 또는 전체를 복사 , 복제 , 번역 또는  
전자매체나 기계가 읽을 수 있는 형태로 바꿀 수 없습니다 .  
이 사용설명서와 제품은 표기상의 잘못이나 기술적인 잘못이 있을 수 있으며 사전 통보 없이  
이러한 내용들이 변경될 수 있습니다 .

---

Samsung MJC-5750\_6750 은 삼성전자의 모델명입니다 .  
SAMSUNG 과 삼성로고는 삼성전자의 등록상표입니다 .  
Centronics 는 Centronics Data Computer 사의 등록상표입니다  
IBM, IBM PC 는 International Business Machines 사의 등록상표입니다  
Microsoft, Windows 2000, Windows XP, Windows Vista 는 Microsoft 사의 등록상표입니다 .  
Adobe, AdobeRGB 및 Acrobat 은 Adobe Systems Incorporated 의 상표입니다 .

---

Copyright © 2007 삼성전자 ( 주 )



이 기기는 가정용으로 전자파적합등록을 한 기기로서 주거지역에서는 물론 모든 지역에서 사용할 수  
있습니다 .

본 기기를 화폐위조에 사용하지 마십시오 . 만일 귀하가 본 기기를 이용하여 화폐를 위조하거나 위조지폐  
라는 사실을 알면서 사용할 경우 [ 형법 ] 과 [ 특정범죄 가중 처벌등에 관한 법률 ] 에 의거 형사처벌을  
받게됩니다 .




# 사용설명서를 읽기 전에

사용설명서를 읽기 전에 아래 사항들을 확인하세요.

## 안전을 위한 주의사항에 사용되는 아이콘

아이콘	명 칭	의 미
	경 고	지시사항을 위반할 경우 사람이 사망하거나 중상을 입을 가능성이 예상되는 내용
	주 의	지시사항을 위반할 경우 사람이 부상을 입거나 물적 손해 발생이 예상되는 내용

## 본문에 사용되는 아이콘

아이콘	명 칭	의 미
	시작하기 전에	제품의 기능을 작동시키기 위해 미리 필요한 설정
	주 의	제품의 기능이 작동되지 않거나 설정 상태가 해제될 수 있는 경우
	참 고	제품의 작동에 도움이 되는 쪽수 참조 내용

## 사용설명서 이용

- 1 본 제품을 사용하기 전에 안전을 위한 주의사항을 반드시 숙지하세요.  
▶ 3 쪽 참조
- 2 문제가 발생하면 문제해결을 확인하세요.
- 3 찾아보기를 활용하면 원하는 정보를 ㄱ, ㄴ, ㄷ 순으로 쉽게 찾을 수 있습니다.  
▶ 83 쪽 참조

# 안전을 위한 주의사항

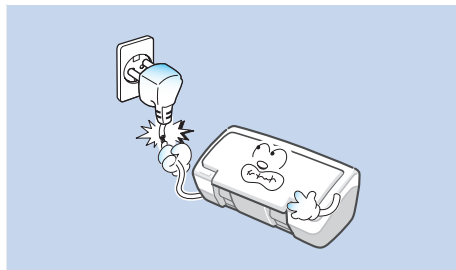
제품을 올바르게 사용하여 위험이나 재산상의 피해를 미리 막기 위한 내용입니다. 반드시 지켜주시기 바랍니다.



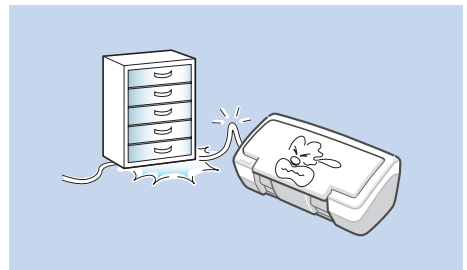
경고

지시사항을 위반할 경우 사람이 사망하거나 중상을 입을 가능성이 예상되는 내용입니다.

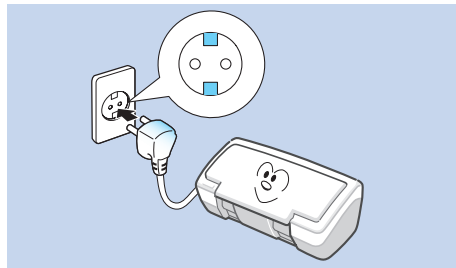
## 전원 관련



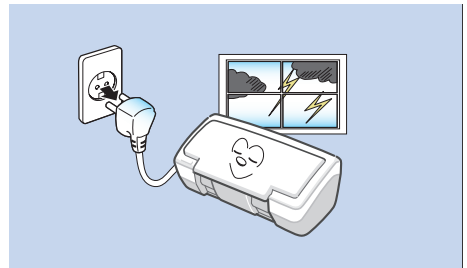
손상된 전원 코드나 플러그, 헐거운 콘센트는 사용하지 마세요.  
감전, 화재의 위험이 있습니다.



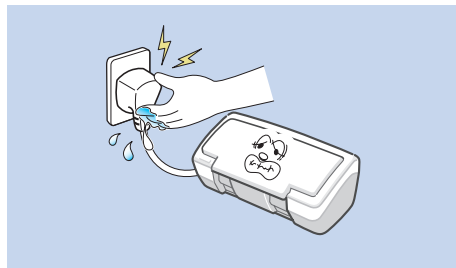
전원 코드를 무리하게 구부리거나 무거운 물건에 눌러 망가지지 않도록 하세요.  
감전, 화재의 위험이 있습니다.



반드시 접지단자가 있는 콘센트에 연결하세요.  
감전, 화재의 위험이 있습니다.



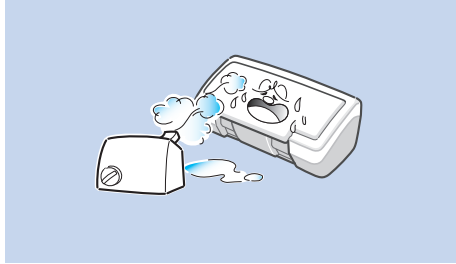
천둥, 번개가 치거나 오랜 시간 사용하지 않을 때에는 전원 플러그를 빼주세요.  
감전, 화재의 위험이 있습니다.



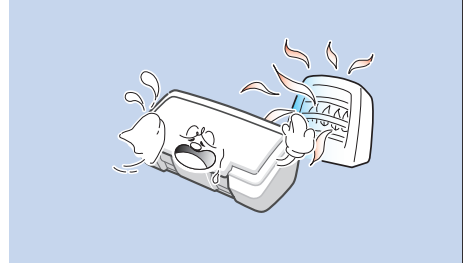
코드 부분을 잡아 당겨 빼거나 젖은 손으로 전원 플러그를 만지지 마세요.  
감전, 화재의 위험이 있습니다.

# 안전을 위한 주의사항

## 설치 관련

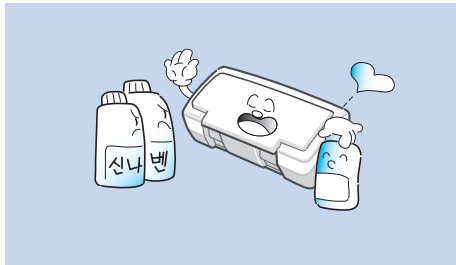


습기, 먼지가 많은 곳, 물(빗물)이 튀는 곳에 설치하지 마세요.  
감전, 화재의 위험이 있습니다.

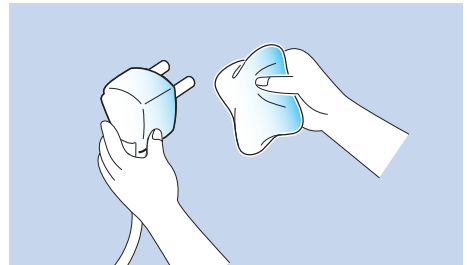


촛불, 담뱃불 등을 제품 위에 올려 놓거나 열기구와 가까운 곳에 설치하지 마세요.  
화재의 위험이 있습니다.

## 청소 관련



전원 플러그를 뺀 후 청소하고, 물을 직접 뿌리거나 벤젠, 신나, 알코올등으로 닦지 마세요.  
청소용품은 어린이의 손이 닿지 않도록 주의하세요.  
감전, 화재의 위험이 있습니다.



전원 플러그의 핀과 접촉부분에 먼지, 물 등이 묻어 있으면 잘 닦아 주세요.  
감전, 화재의 위험이 있습니다.

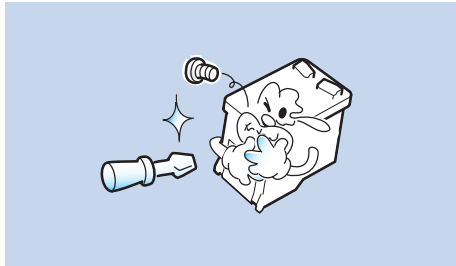
## 기타



제품 위에 물이 담긴 그릇, 약품, 작은 금속류 등을 올려 놓지 마세요.  
감전, 화재의 위험이 있습니다.



제품에서 이상한 소리, 냄새, 연기가 나면 즉시 전원 플러그를 빼고 전문 서비스 센터로 연락하세요.  
감전, 화재의 위험이 있습니다.



잉크 카트리지를 분해하지 마세요.

본 제품은 접지된 회로에 연결되어야 합니다.  
본 제품에는 접지핀이 있는 3- 와이어식 플러그가 장착되어 있으며 접지된 전원에만 연결됩니다.  
이는 사용자의 안전을 위한 것입니다.

플러그가 콘센트에 들어가지 않으면 감전의 위험이 있으므로 반드시 전기공을 불러 콘센트를 교체하세요.

접지 어댑터 플러그로 접지 연결단자가 없는 전원에 연결하지 마세요.

본 제품은 라벨에 표시되어 있는 전원에 연결되어야 합니다.  
사용하고 있는 전원을 확인하려면 전력회사에 문의하십시오.

전원 코드 위에 아무것도 올려 놓지 마세요.  
코드가 사람에게 밟히거나 걸릴 수 있을 곳에는 제품을 설치하지 마십시오.

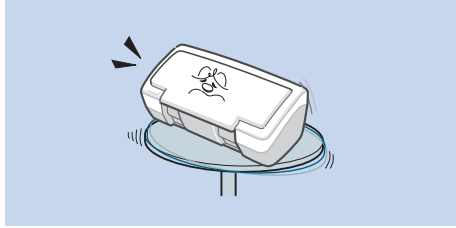
본 제품의 전원 차단 장치는 전원 코드입니다.  
모든 전원 공급을 차단하려면 전원 코드를 콘센트에서 빼면 됩니다.

# 안전을 위한 주의사항



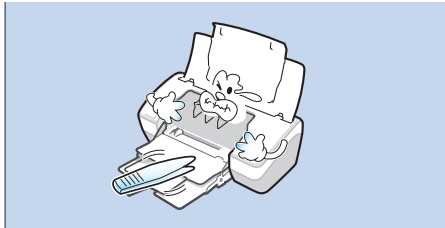
지시사항을 위반할 경우 사람이 부상을 입거나 물적 손해발생이 예상되는 내용입니다 .

## 설치 관련

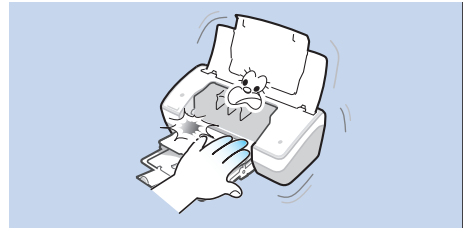


**불안정한 곳에 설치하지 마세요 .**  
제품이 떨어져 망가지거나 다칠 수 있습니다 .

## 청소 관련



걸린 용지를 제거할 때에는 핀셋이나 끝이  
뾰족한 금속도구를 사용하지 마세요 .  
금속부품의 파복이 벗겨져 누전이 될 수  
있습니다 .

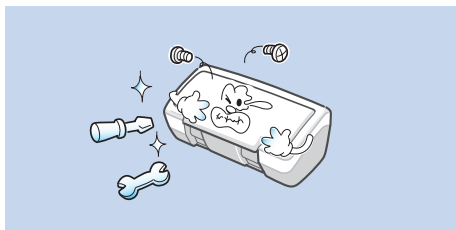


소모품 교환이나 제품 청소등 제품내부에 손을  
넣을 경우에는 제품이 동작할 수 있는 조작을  
하지 마세요 .  
제품의 기계적인 작동에 의해 다칠 수 있습니다

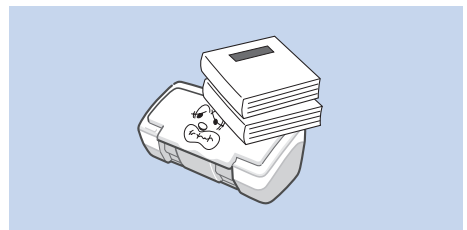
나사로 고정되어 있는 덮개나 보호 장치는 분리하지 마세요 .  
제품 내부의 부품은 지정된 서비스맨이 아니면 수리하거나 관리할 수 없습니다 .

반드시 본 제품과 함께 제공되는 설명서의 지시대로만 청소 및 관리하세요 .

## 기타



**함부로 분해, 수리, 개조하지 마세요 .**  
수리할 필요가 있을 때에는 서비스 센터로  
연락하세요 .



**제품 위에 무거운 물건을 올려 놓지 마세요 .**  
물건이 떨어지면 다칠 수 있습니다 .

# 차례

사용설명서를 읽기 전에 .....	2
안전을 위한 주의사항 .....	3

## 1 설치하기

구성품 확인하기 .....	10
설치 준비하기 .....	11
각 부분의 이름 알기 .....	13
앞에서 본 모습 .....	13
뒤에서 본 모습 .....	14
컴퓨터 및 전원 연결하기 .....	15
용지 넣기 .....	16
잉크 카트리지 설치하기 .....	19
프로그램 설치하기 .....	22
설치 전 컴퓨터 환경 확인하기 .....	22
표준 설치 .....	23
사용자 정의 설치 .....	25
문제 해결 방법 ( 삼성프린터 119) .....	28
드라이버 재설치하기 .....	29
드라이버 삭제하기 .....	30

## 2 인쇄하기

바른 인쇄 용지 선택하기 .....	32
용지 종류와 사용방법 .....	32
용지 사용시 주의사항 .....	34
인쇄하기 .....	35
인쇄해보기 .....	35
인쇄 취소하기 .....	36
인쇄환경 설정하기 .....	37
인쇄 기본 설정 화면 열기 .....	37
인쇄 도움말 .....	39
다양한 용지에 인쇄하기 .....	41
고급 인쇄하기 .....	43
양면 인쇄하기 ( 수동 ) .....	43
한 장에 여러 페이지 인쇄하기 .....	45
포스터 인쇄하기 .....	46
소책자 형식으로 인쇄하기 .....	47
용지 크기에 맞춰 축소 및 확대 인쇄하기 .....	48
사진 인쇄하기 .....	49
경계선 없는 사진 인쇄하기 .....	49
흰 경계선 있는 사진 인쇄하기 .....	50
컬러 사진 흑백으로 인쇄하기 .....	51
사진 보정 후 인쇄하기 .....	52
윈도우에서 PhotoThru 로 인쇄하기 .....	53



### 3 관리하기

스마트 패널 사용하기 .....	56
스마트 패널 알아보기 .....	56
문제해결 가이드 사용하기 .....	57
프린터 설정 유틸리티 사용하기 .....	57
스마트 패널 설정하기 .....	58
잉크 카트리지 관리하기 .....	59
잉크 카트리지 보관하기 .....	59
잉크 카트리지 정렬하기 .....	59
잉크 카트리지 청소하기 .....	60
잉크 카트리지 자동으로 청소하기 .....	60
잉크 카트리지 수동으로 청소하기 .....	61
잉크 카트리지 교체하기 .....	62
제품 외관 청소하기 .....	64
시뮬페이지 인쇄하기 .....	64

### 4 문제 해결하기

걸린 용지 제거하기 .....	66
용지함에 용지가 걸린 경우 .....	66
프린터 내부에 용지가 걸린 경우 .....	66
.....	67
인쇄 문제 해결하기 .....	68
용지 문제 해결하기 .....	70

### 5 부록

네트워크 환경에서 인쇄 .....	72
프린터와 직접 연결된 컴퓨터에서 공유 설정하기 .....	72
프린터와 직접 연결되지 않은 컴퓨터에서 공유 설정하기 .....	74
제품의 사양 .....	77
프린터 사양 .....	77
일반 사양 .....	77
용지 사양 .....	78
용지 크기 및 종류 .....	78
인쇄 가능 영역 .....	79
소모품 구입과 사용 방법 .....	80
소모품 구입안내 .....	80
구입방법 .....	80
서비스에 관하여 .....	80
무상보증의 예외사항 .....	81
폐가전제품 처리 안내 .....	82
찾아보기 .....	83

# 1 설치하기

구성품 확인하기

설치 준비하기

각 부분의 이름 알기

컴퓨터 및 전원 연결하기

용지 넣기

잉크 카트리지 설치하기

프로그램 설치하기



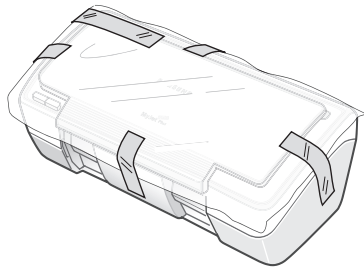
설치순서를 꼭 지켜서 설치하세요. 설치순서를 지키지 않아 서비스를 받을 경우에는 서비스 비용이 발생할 수 있습니다.

주의

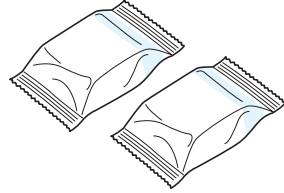
# 구성품 확인하기

## 1 구성품들이 모두 들어있는지 확인하세요.

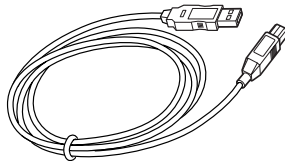
- 빠진 것이 있다면 구입처에 연락하세요.



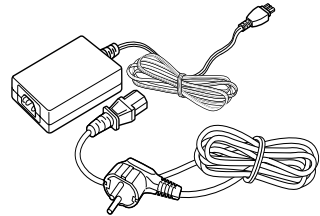
프린터



컬러 / 검정 잉크 카트리지



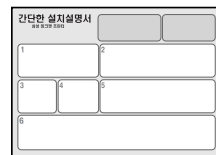
USB 케이블



전원 어댑터 / 전원 코드



설치용 CD( 사용설명서 내장 )



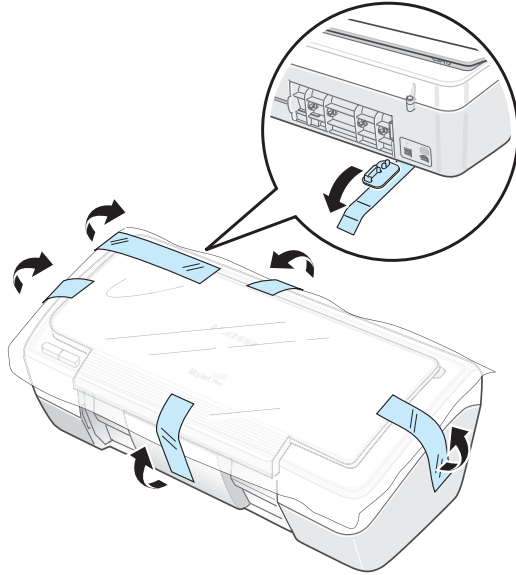
간단한 설치설명서



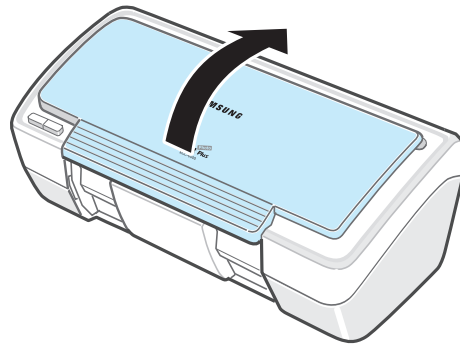
제품 보증서

# 설치 준비하기

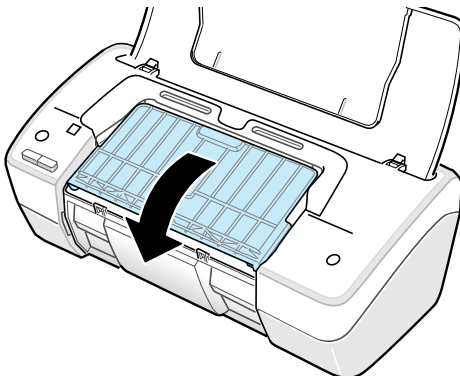
- 1 보호 테이프와 보호 시트를 떼내어 주세요.



- 2 프린터 덮개를 열어 주세요.

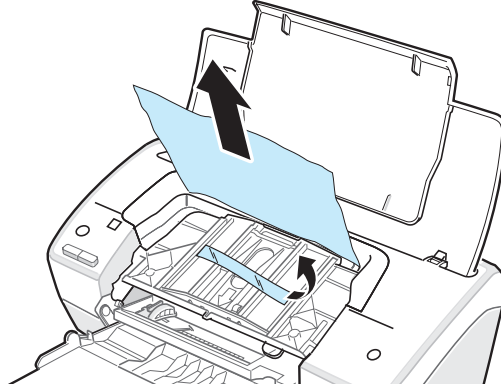


- 3 용지 받침대를 펼쳐 주세요.

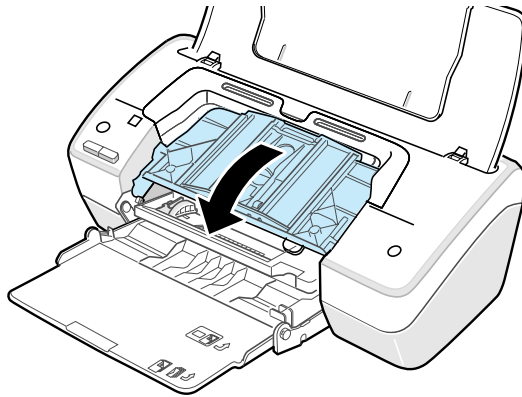


# 설치 준비하기

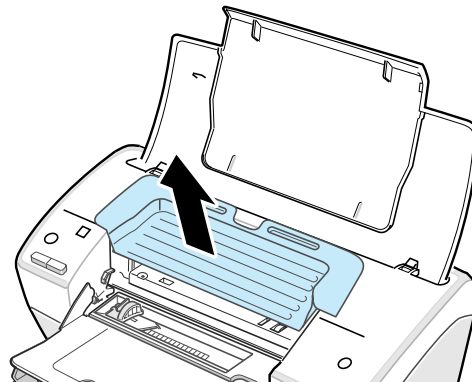
4 보호 시트와 보호 테이프를 제거해 주세요.



5 인쇄된 용지 받침대를 펼쳐 주세요.



6 보호재를 빼내어 주세요.

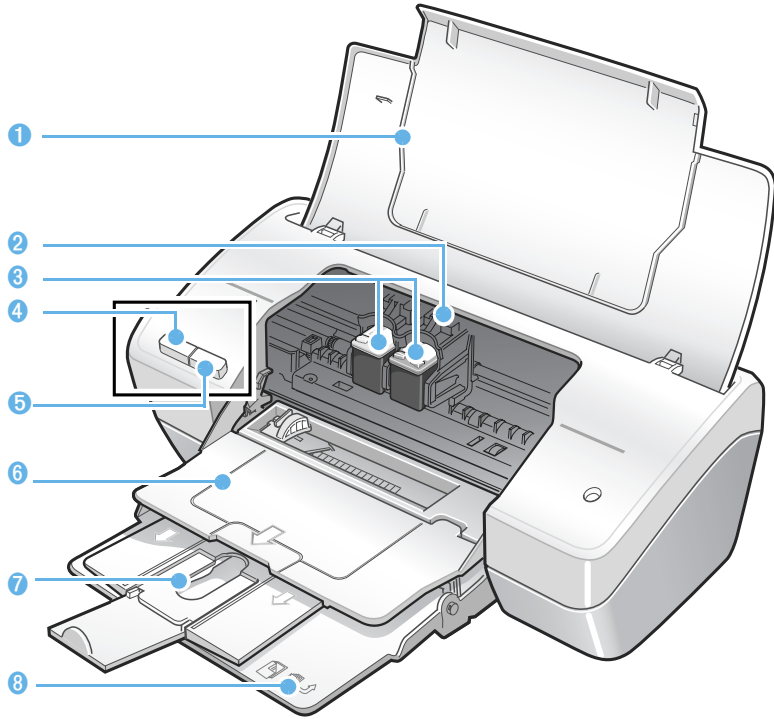


7 프린터 덮개를 닫아 주세요.

# 각 부분의 이름 알기

프린터 각 부분의 이름과 역할을 먼저 익혀두면 제품 사용과 설명서 이해가 쉬워집니다.  
이 사용설명서에 수록된 제품의 그림은 구입한 모델에 따라 부분적으로 모습이 다를 수 있습니다.

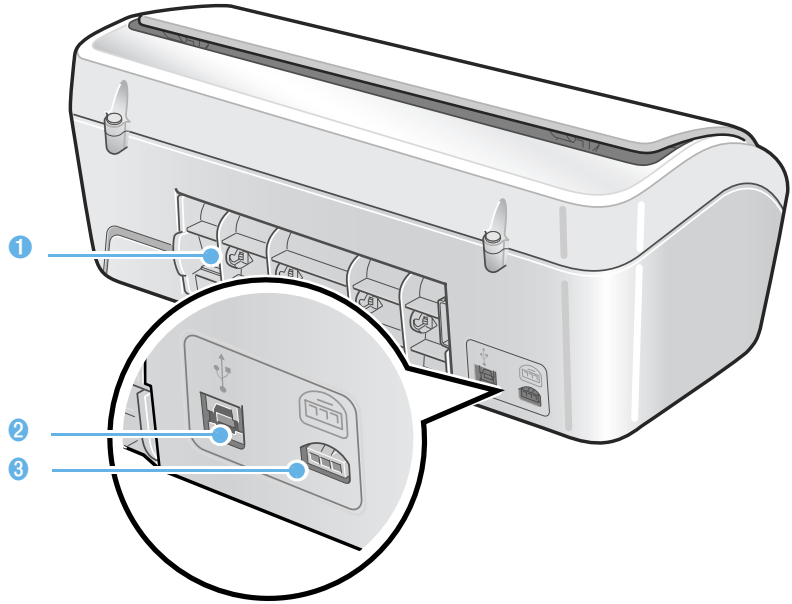
## 앞에서 본 모습



	이름	기능
1	프린터 덮개	잉크 카트리지를 설치하거나 청소할 때 열어 주세요.
2	잉크 카트리지를 설치함	잉크 카트리지를 설치하는 곳입니다.
3	잉크 카트리지를	컬러, 검정 ( 또는 포토 ) 잉크 카트리지가 있습니다.
4	[ 전원 ] 버튼 및 표시등	전원을 켜거나 끕니다. 전원을 켜면 표시등이 켜지고 몇 번 깜박인 후 인쇄대기중 상태가 됩니다. 표시등이 느리게 깜박이면 인쇄중입니다. 표시등이 빠르게 깜박이면 프린터 덮개가 열려 있거나 문제가 발생한 것입니다. (68 쪽 참조) 전원을 끌 때는 표시등이 꺼질 때까지 눌러 주세요.
5	[ 인쇄 취소 ] 버튼	인쇄중에 누르면 인쇄가 취소됩니다.
6	인쇄된 용지 받침대	인쇄된 용지가 쌓이는 곳입니다.
7	보조 받침대	인쇄된 용지가 아래로 떨어지지 않도록 받쳐줍니다. 인쇄할 때 펼쳐 주세요.
8	용지 받침대	인쇄할 용지를 넣는 곳입니다. 용지를 넣을 때 펼쳐 주세요.

# 각 부분의 이름 알기

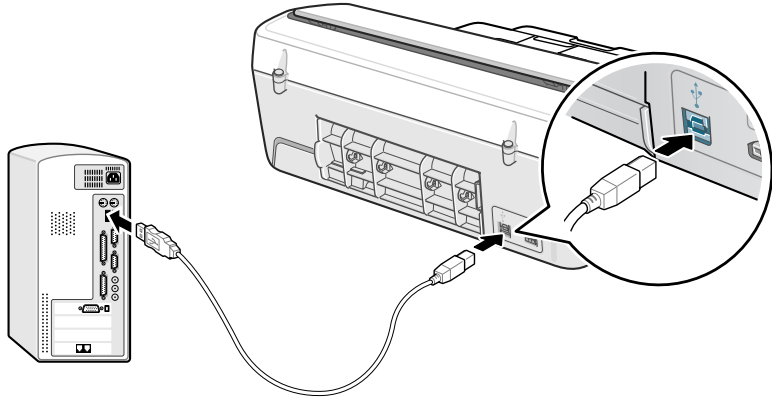
## 뒤에서 본 모습



	이름	기능
1	뒷덮개	용지가 걸렸을 때 열어 주세요 .
2	USB 포트	USB 케이블을 이용하여 컴퓨터와 연결합니다 .
3	전원 연결 포트	전원 어댑터와 연결하여 프린터의 전원을 공급합니다 .

# 컴퓨터 및 전원 연결하기

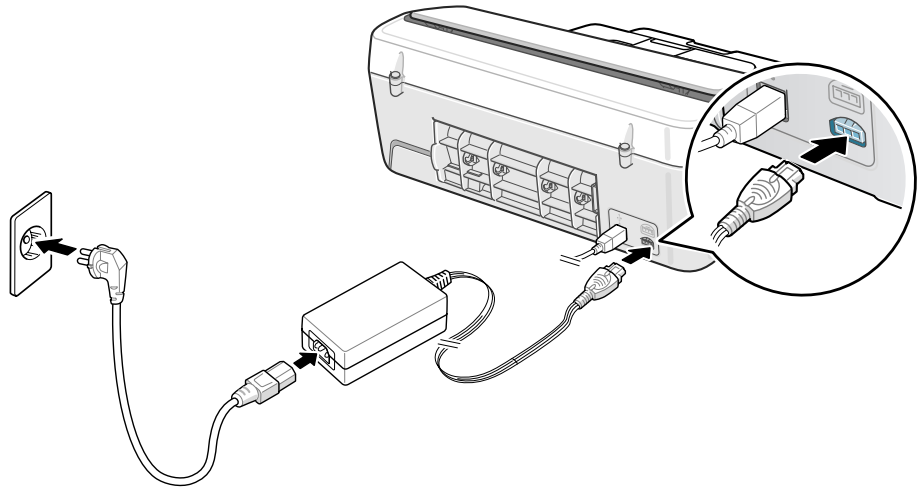
- 1 USB 케이블을 컴퓨터와 프린터 뒷면의 USB 포트에 연결하세요.



주의

- 컴퓨터의 기종에 따라 앞부분에 있을 수도 있습니다. 정확한 위치는 컴퓨터 사용 설명서를 참조하세요.
- 병렬 프린터 케이블은 사용할 수 없습니다.

- 2 프린터에 전원 어댑터를 연결하고 전원 코드를 어댑터와 220 V 콘센트에 연결하세요.



주의

반드시 제공된 전원 어댑터를 사용하세요.



참고

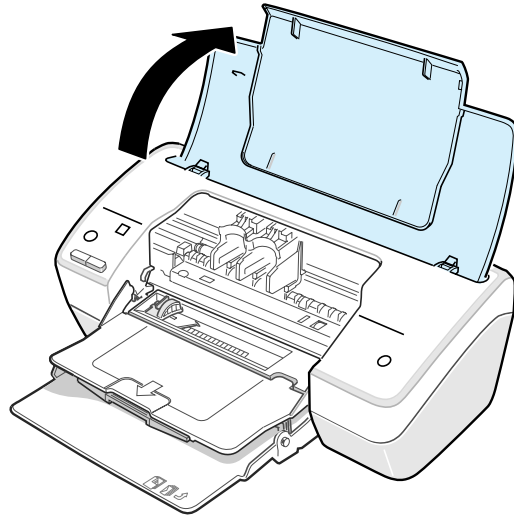
용지 넣기 (16 쪽) 와 잉크 카트리지 설치 (19 쪽) 를 계속하세요.



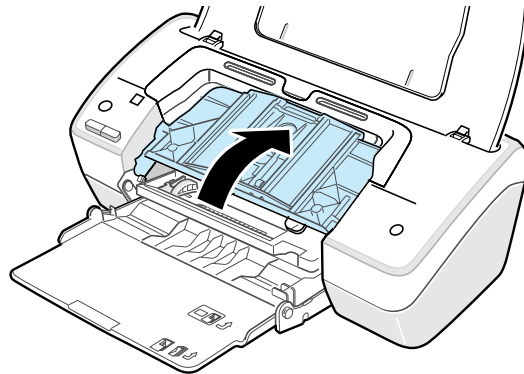
# 용지 넣기

일반 복사 용지인 경우에는 최대 100 매까지 넣을 수 있습니다.

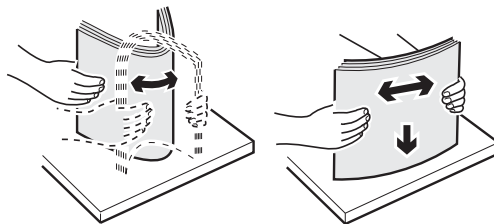
- 1 프린터 덮개를 열어 주세요.



- 2 인쇄된 용지 받침대를 닫아 주세요.



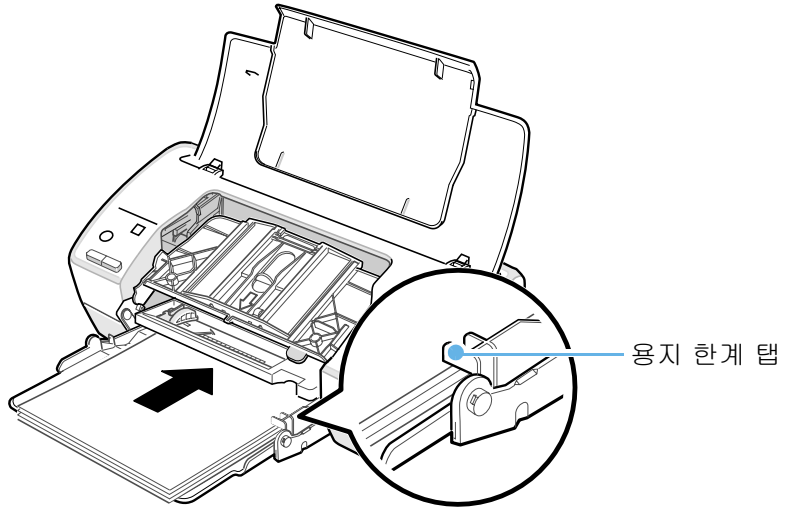
- 3 용지를 서로 붙지 않게 충분히 추려주세요.



---

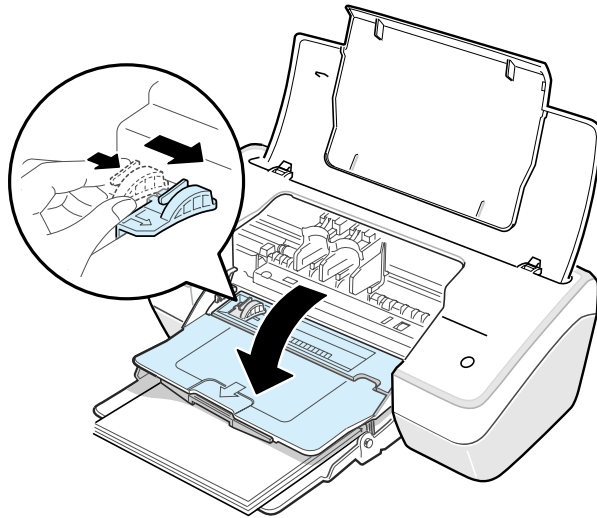
**4** 인쇄될 면이 밑으로 가도록 용지를 넣어 주세요 .

- 용지 한계 표시 탭을 넘지 않도록 용지를 넣어 주세요.



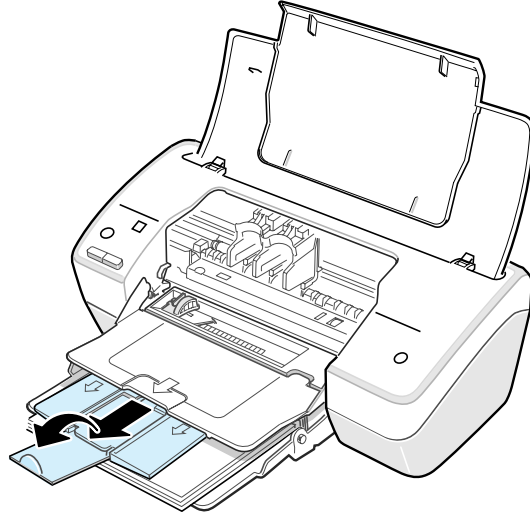
---

**5** 인쇄된 용지 받침대를 펼친 후 용지 크기에 맞게 용지 가이드를 조절하세요 .



# 용지 넣기

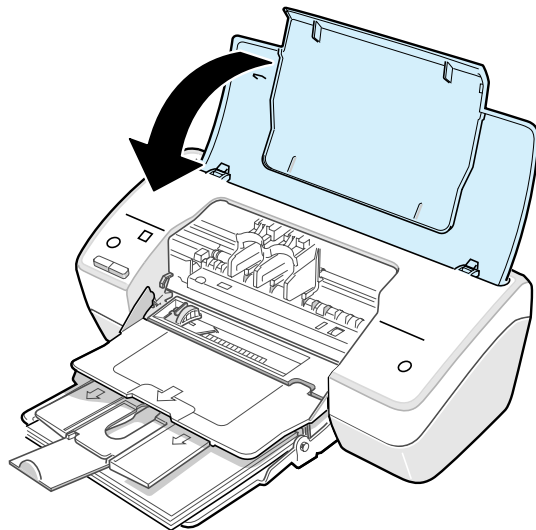
6 보조 받침대를 펼쳐 주세요.



- 보조 받침대를 사용하지 않을 때에는 다시 밀어 넣으세요.
- Legal 용지 사용시 보조 받침대를 펼치지 마세요.

참고

7 프린터 덮개를 닫아 주세요.



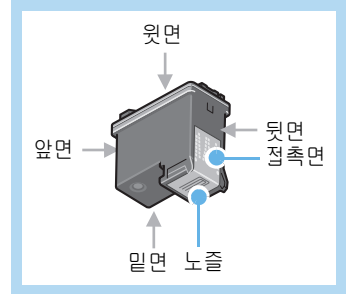
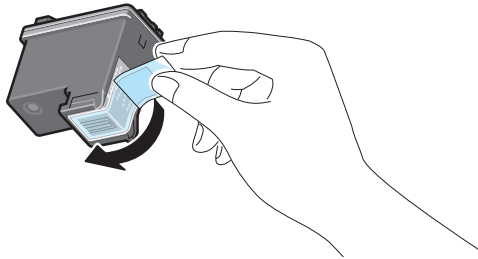
# 잉크 카트리지 설치하기

제품과 함께 검정, 컬러 잉크 카트리지가 제공되므로 아래와 같은 방법으로 카트리지를 설치하세요.

## 1 프린터의 전원 표시등이 켜져 있는지 확인하세요.

- 꺼져 있다면 프린터의 [전원] 버튼을 눌러 전원을 켜 주세요.

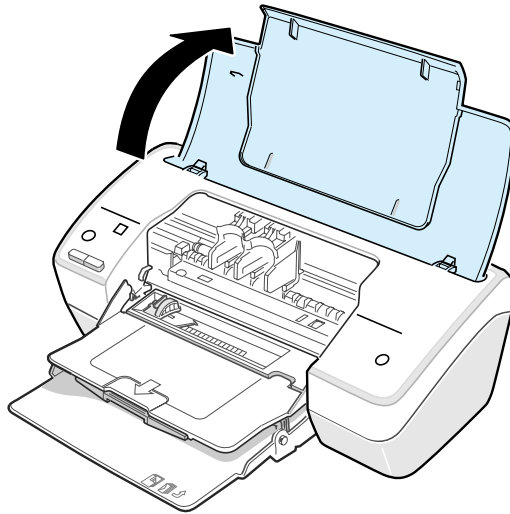
## 2 각 카트리지의 포장을 벗기고 보호 테이프를 떼어내세요.



주의

- 카트리지 접촉면에 손이 닿지 않게 하세요.
- 제거한 테이프를 다시 붙이지 마세요.

## 3 프린터 덮개를 열어 주세요. 카트리지 설치함이 중앙으로 이동합니다.

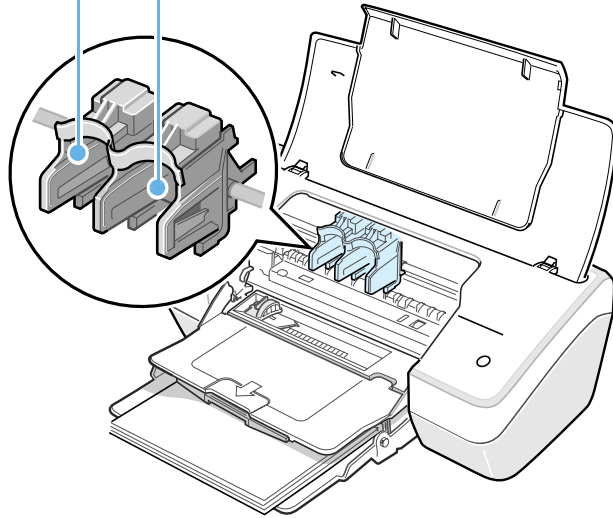


# 잉크 카트리지 설치하기

4 컬러, 검정 (또는 포토) 잉크 카트리지의 설치 위치를 확인하세요.

컬러 잉크 카트리지 설치함

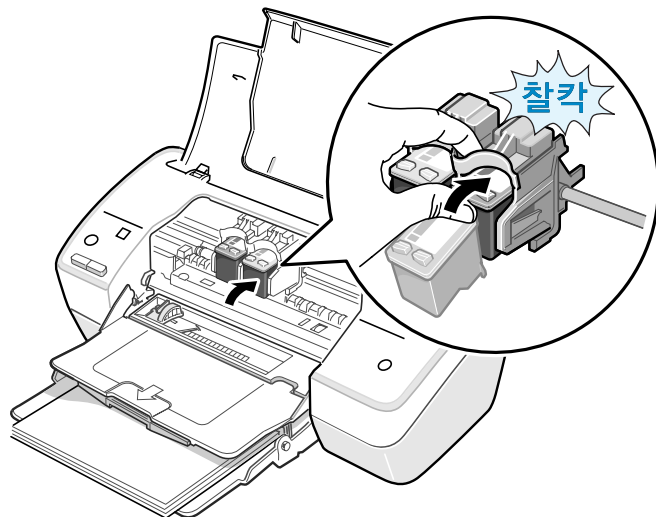
검정 (또는 포토) 잉크 카트리지 설치함



참고

검정 잉크 카트리지 대신 포토 잉크 카트리지를 넣어 사용할 수 있습니다. 사진 등을 인쇄할 때 사용하면 인쇄 품질이 더욱 좋아집니다. 사용 가능한 잉크 카트리지에 관한 내용은 63 쪽, 80 쪽을 참조하세요.

5 컬러 잉크 카트리지는 왼쪽 설치함, 검정 (또는 포토) 잉크 카트리지는 오른쪽 설치함에 넣으세요. '찰칵' 소리가 날때까지 밀어 넣어 주세요.

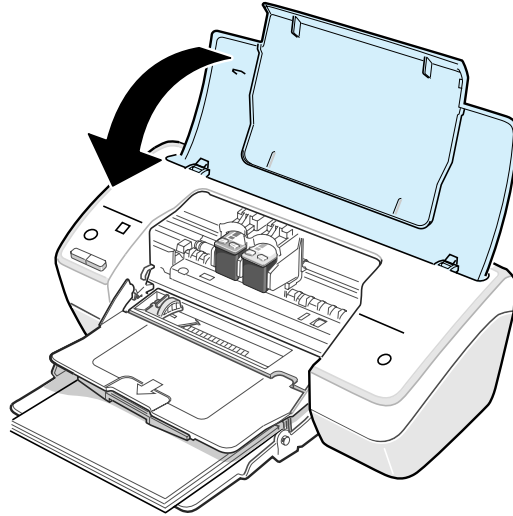




잉크 카트리지를 똑바로 넣지 마세요 . 잉크 카트리지의 앞면을 아래로 약간 기울여 설치함  
양쪽의 홈에 맞추어 넣어 주세요 .

주의

## 6 프린터 덮개를 닫아 주세요 .



잉크 카트리지의 관리방법은 59 쪽을 참조하세요 .

참고

# 프로그램 설치하기

반드시 제공되는 설치용 CD 를 이용하여 프린터 드라이버 프로그램을 설치해야 합니다 . 설치 순서를 참조해서 드라이버를 설치하세요 . 프린터 드라이버는 컴퓨터와 프린터가 통신할 수 있게 해 주는 소프트웨어입니다 . 드라이버를 설치하는 순서는 컴퓨터의 운영 체제에 따라 다를 수 있습니다 . 드라이버를 설치하기 전에 윈도우에 실행된 응용 프로그램이 있다면 모두 종료하세요 .

## 설치 전 컴퓨터 환경 확인하기

사용하는 컴퓨터의 환경에 따라 다음과 같은 환경이 필요합니다 .

### 윈도우 2000/XP/Vista 사용자

CPU	윈도우 Vista: 인텔 펜티엄 4 1.3GHz 이상 (2 GHz 이상 권장 ) 윈도우 2000/XP: 인텔 펜티엄 III 933MHz 이상 ( 인텔 펜티엄 III 1.3 GHz 이상 권장 )
RAM	윈도우 Vista: 1 GB 이상 (2 GB 이상 권장 ) 윈도우 2000/XP: 256MB 이상 (512MB 이상 권장 )
하드디스크 여유공간	윈도우 Vista: 1 GB 이상 윈도우 2000/XP: 400MB 이상
인터넷 익스플로어	윈도우 Vista: 7.0 이상 윈도우 2000/XP: 5.5 이상
Display 색품질	1024 X 768 픽셀



DOS, 윈도우 95, 98, 98SE, Me, NT, 2000 Server 및 2003 Sever 버전은 지원하지 않습니다 .

주의



컴퓨터를 켜 다음 [ 새 하드웨어 검색 마법사 ] 또는 [ 새 하드웨어 발견 ] 화면이 나타나면 < 취소 > 를 클릭하세요 .

참고

윈도우에 실행된 응용 프로그램이 있다면 모두 종료하세요 .

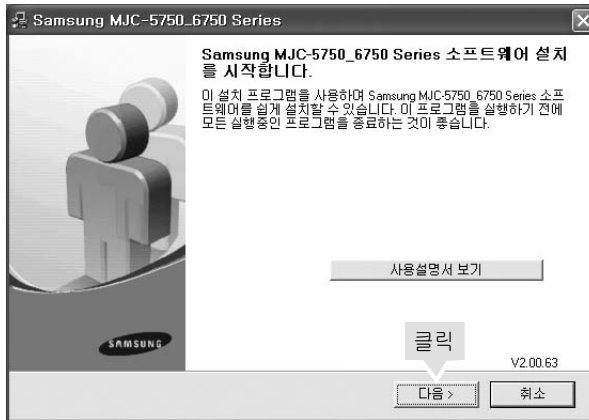
## 표준 설치

대부분의 사용자에게 권장되는 항목입니다. 프린터 작동을 위해 필요한 소프트웨어가 설치됩니다.

1 프린터와 컴퓨터가 연결되어 있고, 전원이 켜진 상태인지 확인하세요.

2 설치용 CD 를 CD-ROM 드라이브에 넣으면 설치화면이 자동으로 나타납니다.

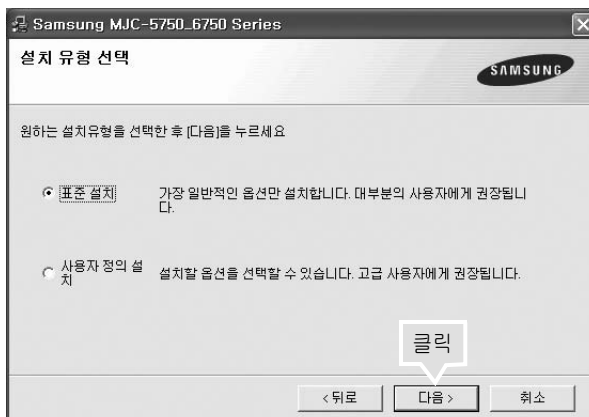
- 설치 CD-ROM의 인쇄된 면이 위로 향하도록 CD-ROM 드라이브에 넣어 주세요.
- Vista의 경우 <자동 실행> 화면이 나타나면 <프로그램 설치 또는 실행>항목의 [Setup.exe 실행]을 클릭하고 <사용자 계정 컨트롤> 화면에서 [계속]을 클릭하세요.
- 만약 화면이 나타나지 않거나 화면을 닫았다면 바탕화면의 [시작]을 클릭한 뒤 [실행]을 선택하세요. 'X(CD-ROM명):Setup.exe' 입력하고 [확인]을 클릭하세요. Vista의 경우 [시작] → [모든 프로그램] → [보조프로그램]에서 [실행]을 선택 할 수 있습니다.



- 사용설명서 보기: Samsung MJC-5750\_6750 Series의 사용 설명서를 볼 수 있습니다. Adobe Acrobat 프로그램이 없을 경우 자동으로 설치됩니다.

3 <다음>을 클릭하세요.

4 표준 설치를 선택한 후 <다음>을 클릭하세요.



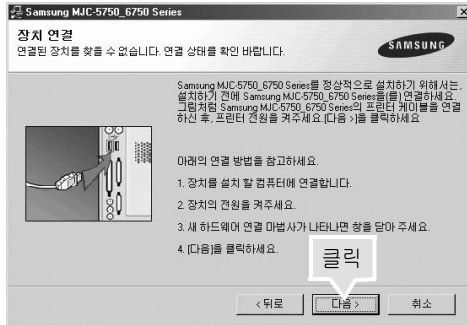


# 프로그램 설치하기



참고

프린터가 제대로 연결되어 있지 않고 전원이 꺼져 있으면 장치 연결 화면이 나타납니다. 프린터를 연결하고 전원을 켜 뒤 <다음>을 클릭하세요. 설치화면으로 이동하는 시간은 사용자의 컴퓨터 환경에 따라 수분이 걸릴 수 있습니다. 프린터를 연결하지 않은 상태에서 드라이버를 설치하려면 <다음>을 누른 뒤 나타나는 화면에서 <아니오>를 선택하세요. 프린터가 연결되지 않은 상태에서는 시험인쇄 페이지를 인쇄할 수 없습니다.



5 설치가 완료되면 시험인쇄 선택 화면이 표시됩니다. 시험인쇄를 선택한 후 <다음>을 클릭하세요.

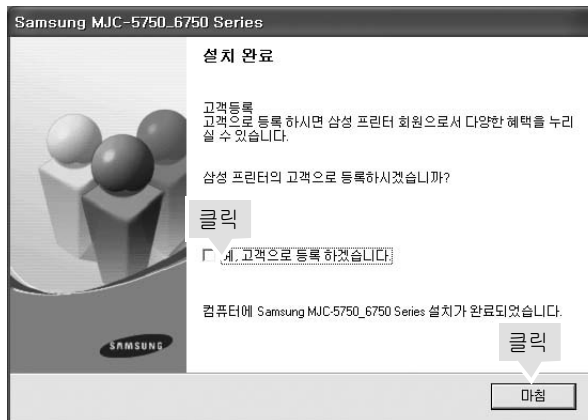
• 시험인쇄 페이지를 인쇄하지 않으려면 <다음>을 클릭하고 7번 단계로 가세요.

6 시험인쇄 페이지가 제대로 인쇄되어 나오면 <예>를 클릭하세요.

• <아니오>를 클릭하면 시험인쇄 페이지 출력을 다시 시도합니다.

7 삼성 홈페이지에 접속해서 고객으로 등록하려면 선택상자를 클릭한 뒤 <마침>을 클릭하세요.

• 삼성 홈페이지에 접속하지 않고 설치를 끝내려면 <마침>을 클릭하세요..



주의

프린터가 제대로 동작하지 않으면 프린터 드라이버를 재설치하세요. 50 쪽을 참조하세요.

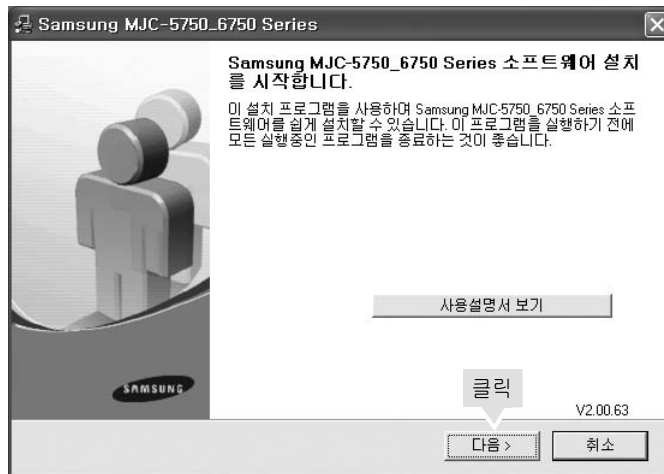
## 사용자 정의 설치

설치할 개별 프로그램을 선택할 수 있습니다.

1 프린터와 컴퓨터가 연결되어 있고, 전원이 켜진 상태인지 확인하세요.

2 설치용 CD 를 CD-ROM 드라이브에 넣으면 설치화면이 자동으로 나타납니다.

- 설치 CD-ROM의 인쇄된 면이 위로 향하도록 CD-ROM 드라이브에 넣어 주세요.
- Vista의 경우 <자동 실행> 화면이 나타나면 <프로그램 설치 또는 실행>항목의 [Setup.exe 실행]을 클릭하고 <사용자 계정 컨트롤> 화면에서 [계속]을 클릭하세요.
- 만약 화면이 나타나지 않거나 화면을 닫았다면 바탕화면의 [시작]을 클릭한 뒤 [실행]을 선택하세요. 'X(CD-ROM명):Setup.exe' 입력하고 [확인]을 클릭하세요. Vista의 경우 [시작] → [모든 프로그램] → [보조프로그램]에서 [실행]을 선택 할 수 있습니다.

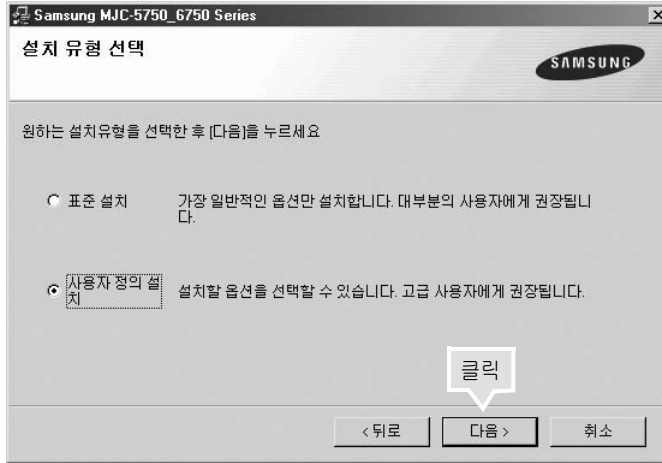


- 사용설명서 보기: Samsung MJC-5750\_6750 Series의 사용 설명서를 볼 수 있습니다. Adobe Acrobat 프로그램이 없을 경우 자동으로 설치됩니다.

3 <다음 > 을 클릭하세요.

# 프로그램 설치하기

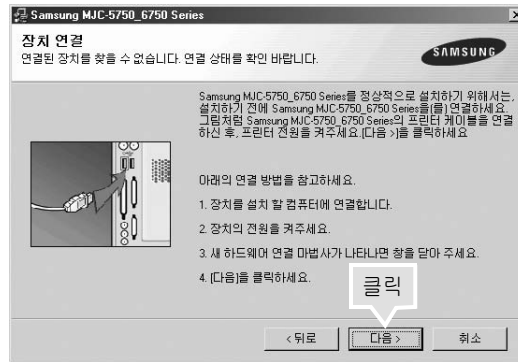
## 4 사용자 정의 설치를 선택한 후 <다음>을 클릭하세요.



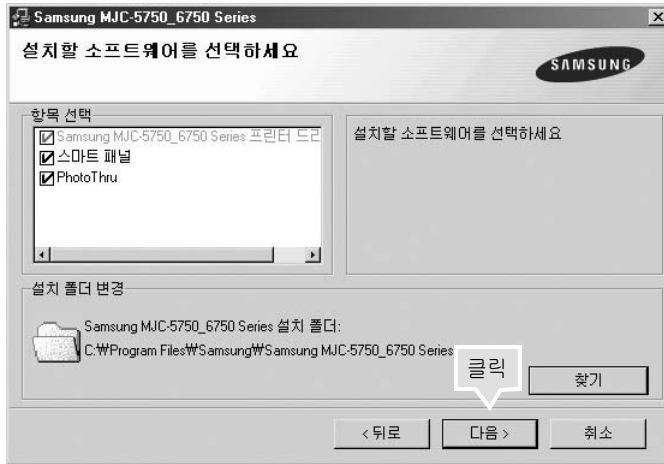
참고

프린터가 제대로 연결되어 있지 않고 전원이 꺼져 있으면 장치 연결 화면이 나타납니다. 프린터를 연결하고 전원을 켜 뒤 <다음>을 클릭하세요.

프린터를 연결하지 않은 상태에서 드라이버를 설치하려면 <다음>을 누른 뒤 나타나는 화면에서 <아니오>를 선택하세요. 프린터가 연결되지 않은 상태에서는 시험인쇄 페이지를 인쇄할 수 없습니다.



5 설치할 프로그램을 선택한 뒤 <다음>을 클릭하세요 .



프린터 설치 폴더를 변경하려면 <찾기>를 눌러 원하는 장소를 지정하세요 .

6 설치가 완료되면 시험인쇄 선택 화면이 표시됩니다 . 시험인쇄를 선택한 후 <다음>을 클릭하세요 .

- 시험인쇄 페이지를 인쇄하지 않으려면 <다음>을 클릭하고 8번 단계로 가세요.

7 시험인쇄 페이지가 제대로 인쇄되어 나오면 <예>를 클릭하세요 .

- <아니오>를 클릭하면 시험인쇄 페이지 출력을 다시 시도합니다.

8 삼성 홈페이지에 접속해서 고객으로 등록하려면 선택상자를 클릭한 뒤 <마침>을 클릭하세요 .

- 삼성 홈페이지에 접속하지 않고 설치를 끝내려면 <마침>을 클릭하세요..



프린터가 제대로 동작하지 않으면 프린터 드라이버를 재설치하세요 .  
50 쪽을 참조하세요 .

주의

# 프로그램 설치하기

## 문제 해결 방법 ( 삼성프린터 119 )

설치 과정에서 문제가 발생한 경우 홈페이지를 방문하여 문제를 해결할 수 있습니다.

### 1 인터넷 주소란에 홈페이지 주소를 입력합니다.

주소(D)

또는 바탕 화면의 삼성프린터 119 홈페이지 바로가기 아이콘을 더블클릭하세요.  
( 프린터 드라이버를 설치하면 바탕화면에 나타납니다.)

홈페이지를 방문할 때 보안 경고 화면이 나타나면 < 예 > 를 클릭하세요.



### 2 홈페이지 화면에 < 자동으로 프린터 진단하기 > 를 클릭하세요.

- 프린터를 스스로 진단하여 문제를 해결합니다.

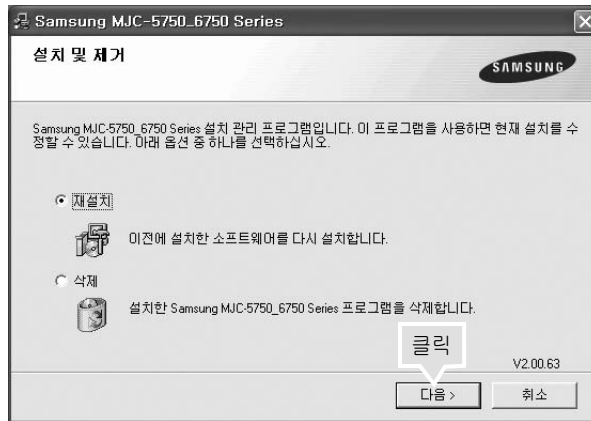
## 드라이버 재설치하기

드라이버 설치가 잘못되었거나 프로그램이 제대로 동작하지 않으면 프로그램을 재설치해야 합니다. 아래의 단계를 따라 프로그램을 재설치하세요.

### 1 <시작> → <모든 프로그램> → <Samsung MJC-5750\_6750 Series> → <설치 및 제거> 를 차례로 선택하세요.

- 또는 설치용 CD를 CD-ROM 드라이브에 넣어주세요.
- Vista의 경우 <사용자 계정 컨트롤> 화면이 나타나면 [계속]을 클릭하세요.

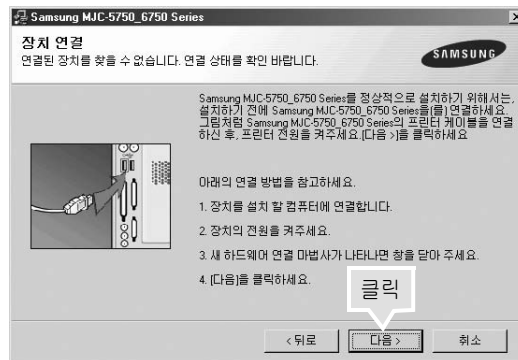
### 2 Samsung MJC-5750\_6750 Series 설치 및 제거 프로그램 화면이 나타나면 <재설치> 를 선택한 뒤 <다음> 을 클릭하세요.



참고

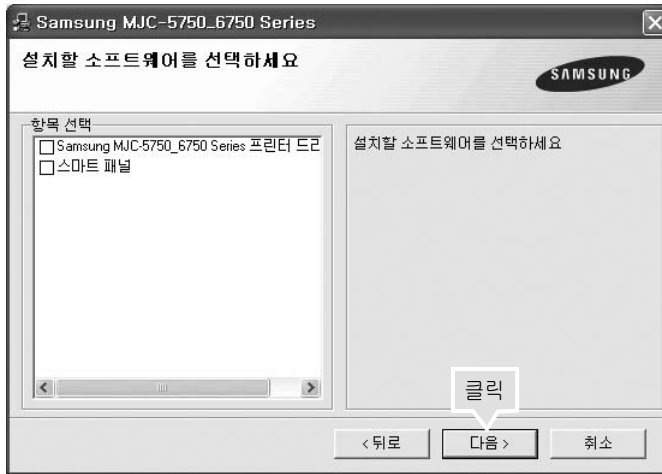
프린터가 제대로 연결되어 있지 않고 전원이 꺼져 있으면 장치 연결 화면이 나타납니다. 프린터를 연결하고 전원을 켜 뒤 <다음> 을 클릭하세요.

프린터를 연결하지 않은 상태에서 드라이버를 설치하려면 <다음> 을 누른 뒤 나타나는 화면에서 <아니오> 를 선택하세요. 프린터가 연결되지 않은 상태에서는 시험인쇄 페이지를 인쇄할 수 없습니다.



# 프로그램 설치하기

- 3 재설치를 원하는 프로그램을 선택한 뒤 <다음>을 클릭하세요.



- 4 재설치가 끝나면 <마침>을 클릭하세요.

## 드라이버 삭제하기

- 1 <시작> → <모든 프로그램> → <Samsung MJC-5750\_6750 Series> → <설치 및 제거>를 차례로 선택하세요.

- 또는 설치용 CD를 CD-ROM 드라이브에 넣어주세요.
- Vista의 경우 <사용자 계정 컨트롤> 화면이 나타나면 [계속]을 클릭하세요.

- 2 Samsung MJC-5750\_6750 Series 설치 및 제거 프로그램 화면이 나타나면 <삭제>를 선택한 뒤 <다음>을 클릭하세요.

- 3 삭제를 원하는 프로그램을 선택한 뒤 <다음>을 클릭하세요.

- 4 확인 메시지가 나타나면 <예>를 클릭하세요.

- 5 삭제가 끝나면 <마침>을 클릭하세요.

# 2 인쇄하기

바른 인쇄 용지 선택하기

인쇄하기

인쇄환경 설정하기

다양한 용지에 인쇄하기

고급 인쇄하기

사진 인쇄하기

윈도우에서 PhotoThru 로 인쇄하기



주의

인쇄하기 전에 기본 프린터 설정이나 인쇄창의 프린터 ( 또는 프린터 선택 ) 등에서 Samsung MJC-5750\_6750 Series 프린터가 선택되어 있도록 설정하세요 .



# 바른 인쇄 용지 선택하기

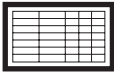



## 용지 종류와 사용방법



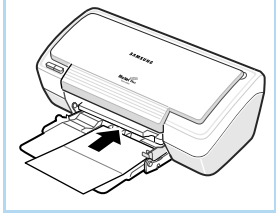
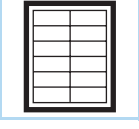
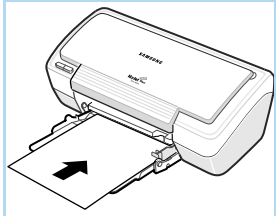
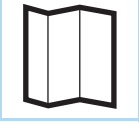
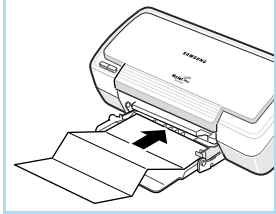

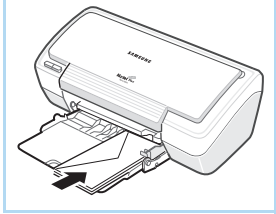
최적의 인쇄 품질을 보장하는 방법 중 한가지는 올바른 용지를 선택하여 사용하는 것입니다. 본 제품은 다양한 종류의 용지를 사용할 수 있습니다. 용지 넣는 방법은 16 쪽을 참조하세요. 인쇄 설정하려면 프린터 등록 정보 화면에서 [ 기능 ] 탭을 클릭하여 용지 크기와 종류를 선택하세요.



참고

- 일반 용지를 사용해도 무리없이 인쇄할 수 있지만 좋은 품질로 인쇄하기 위해서는 잉크젯 전용지를 구입해 사용하는 것이 좋습니다.
- 오랜 시간 인쇄하지 않을 때는 용지함에서 용지를 빼내어 보관하세요.

용지 종류	사용방법	공급 매수
일반 용지	구겨져 있거나 접힌 것, 스테플 처리되어 있거나 가장자리가 손상된 용지를 사용하지 마세요. 용지 크기 : A4, Letter (216 x 279 mm)	최대 100 매
색인카드 및 소형 용지 	인쇄면이 아래로 향하게 하여 엽서 또는 카드 묶음을 용지함 끝까지 밀어 넣은 후 가이드를 조절하세요. 용지 사양에 맞는 색인카드를 사용하세요.	최대 20 매
인화지 	인쇄면이 아래로 향하게 하여 용지함 끝까지 밀어 넣은 후 가이드를 조절하세요. 탭이 있는 인화지의 경우 탭이 몸쪽으로 오도록 넣어 주세요.   인화지 (사진용지) 로 출력시에는 최적의 화질을 얻기 위해 포토잉크 (INK-P90) 의 사용을 권장합니다. 참고	최대 30 매
투명 필름 	투명 필름을 사용하여 인쇄하면 뛰어난 대비효과, 선명함, 컬러 등을 보장할 수 있습니다. 반드시 잉크젯 프린터 전용 투명 필름을 사용하세요.	최대 20 매

용지 종류	사용방법	공급 매수
<p><b>전사용지</b></p> 	<p>잉크젯 전용 전사용지를 사용하세요 . 전사용지와 함께 제공되는 사용법을 참조하세요 .</p>	<p>최대 10 매</p>
<p><b>카드</b></p> 	<p>잉크젯 전용 카드 용지를 사용하세요. 인쇄면이 아래로 향하게 하여 카드 용지 묶음을 용지함 끝까지 밀어 넣은 후 가이드를 조절하세요 .</p> 	<p>최대 20 매</p>
<p><b>레이블</b></p> 	<p>잉크젯 전용 레이블을 사용하세요 . 레이블을 떼어서 사용하지 마세요 . 잉크젯 전용 레이블과 함께 제공되는 사용법을 참조하세요 .</p> 	<p>최대 20 매</p>
<p><b>브로셔</b></p> 	<p>잉크젯 전용 브로셔 및 광고 용지를 사용하세요 . 잉크젯 전용 브로셔와 함께 제공되는 사용법을 참조하세요 .</p> 	<p>최대 30 매</p>
<p><b>봉투</b></p> 	<p>봉투는 인쇄품질을 보증하지 않습니다 .</p> 	<p>-</p>



참고

- 용지 공급 매수는 용지 두께에 따라 다를 수 있습니다 .
- 사용할 용지에 맞게 인쇄환경을 설정해야 좋은 품질의 인쇄물을 얻을 수 있습니다 .  
37 쪽을 참조해 인쇄환경을 설정하세요 .

# 바른 인쇄 용지 선택하기

## 용지 사용시 주의사항

이런 용지는 사용하지 마세요.

- 젖은 용지, 구겨진 용지, 찢어진 용지 등에 인쇄하지 마세요. 용지가 걸릴 수 있으며 인쇄품질이 떨어질 수 있습니다.
- 반드시 고품질의 잉크젯 프린터 전용지를 사용하세요. 울룩불룩 글자가 엠보싱 되어 있는 용지, 너무 거칠거나 매끄러운 섬유성분이 든 용지, 가로로 결이 있는 황목지 등의 용지는 피해 주세요.
- 용지는 사용할 때까지 포장을 벗기지 마세요. 바닥에 두지 마시고 선반 등에 올려 보관하세요. 포장된 용지이든지 포장을 뜯은 용지이든지 관계없이 용지 위에 무거운 물체를 얹어 두지 마세요.
- 보관중일 때는 먼지나 습기로 부터 보호될 수 있도록 반드시 습기 방지용 박스나 봉투에 넣어 두세요.
- 부록의 사양편에 기재되어 있는 규격 용지만 사용하세요.
- 봉투는 인쇄품질을 보증하지 않습니다.

### 특수 용지에 대하여

특수 용지에 인쇄할 때에는 반드시 해당 용지 포장 겉면에 인쇄되어 있는 지시사항을 따라주세요. 아래 사항들은 이러한 특수용지를 사용하여 뛰어난 인쇄효과를 얻기 위한 정보들입니다.

- 특수 용지들은 한번에 한 장씩 넣어 인쇄하는 것이 좋습니다.
- 사용하지 않은 용지는 실온에서 보관하세요. 상대습도는 10~70%사이를 넘지 않도록 하세요.
- 만일 한 페이지 가득 조밀하게 인쇄하면 얇은 종이는 다량의 잉크 때문에 약간 휘어질 수 있습니다. 이런 인쇄물이라면 약간 두꺼운 용지에 인쇄하세요.
- 본 제품의 사양페이지에 수록되어 있는 두께 범위내의 용지를 사용하세요. 인쇄시 프린터 헤드노즐과 닿을 정도로 두꺼운 용지를 사용하면 카트리지에 손상이 가거나 인쇄가 번지게 될 수도 있습니다.
- 인쇄한 투명 용지 등은 보관하기 전에 반드시 완전하게 건조하세요.
- 인쇄가 완전히 건조되면 보관하기 전에 커버 용지를 씌워주세요. 클리어 화일이나 비닐 홀더에 넣어서 보관하는 것이 좋습니다.
- 투명 용지등의 표면에 묻은 지문 등으로 인쇄가 번지지 않도록 주의하세요.
- 장기간 직사광선에 노출시켜 인쇄물에 층이 생기지 않도록 주의하세요.

### 인화지 보관방법 및 취급방법

- 사용하지 않은 인화지는 프린터 용지함에 그대로 두지 말고 비닐 봉투에 넣어서 밀봉한 후 원래의 포장 상자에 넣어 보관하세요. 포장된 인화지는 서늘하고 평평한 곳에 보관하세요.
- 인쇄하기 직전에 사용할 용지만 비닐 봉투에서 꺼내어 주세요.
- 항상 인화지의 가장자리를 잡으세요. 다른 곳을 쥐면 인화지에 지문이 남아서 사진인쇄 품질을 떨어뜨릴 수 있습니다.
- 인쇄하기 전 인화지가 말려있지 않은지 확인해 주세요. 인화지가 말린 경우, 인화지를 비닐 봉투에 넣고 말린 반대 방향으로 가볍게 구부려 용지를 펴 주세요. 그래도 펴지지 않으면 말리지 않은 새 인화지를 사용하세요.

# 인쇄하기

윈도우 환경에서의 기본적인 인쇄 방법을 설명합니다. 현재 사용중인 응용 프로그램의 종류에 따라 인쇄 순서가 다를 수 있습니다. 정확한 인쇄 방법은 해당 프로그램의 사용설명서를 참조하세요.

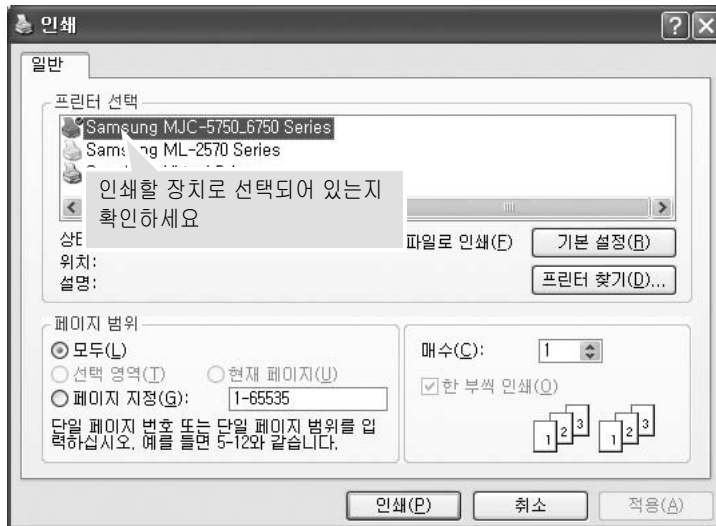
## 인쇄해보기

제품이 컴퓨터와 바르게 연결되어 있고 프린터 드라이버가 바르게 설치되어 있다면 윈도우 응용 프로그램에서 인쇄를 할 수 있습니다.

1 인쇄를 원하는 윈도우 응용 프로그램에서 문서를 엽니다.

2 [ 파일 ] 메뉴에서 [ 인쇄 ] 를 선택하세요. 인쇄 화면이 나타납니다.

- 응용 프로그램 또는 윈도우 버전에 따라 화면의 내용이 다르게 표시될 수 있습니다.



▲ 윈도우 XP 워드패드의 경우

3 인쇄 범위, 인쇄 매수 등 원하는 인쇄 환경으로 맞추고 [ 인쇄 ] 를 클릭하세요.



참고

- 프린터 드라이버가 제공하는 여러가지 인쇄 환경을 설정하려면 [ 기본 설정 ] 을 클릭하세요.

4 인쇄가 시작 됩니다.

# 인쇄하기

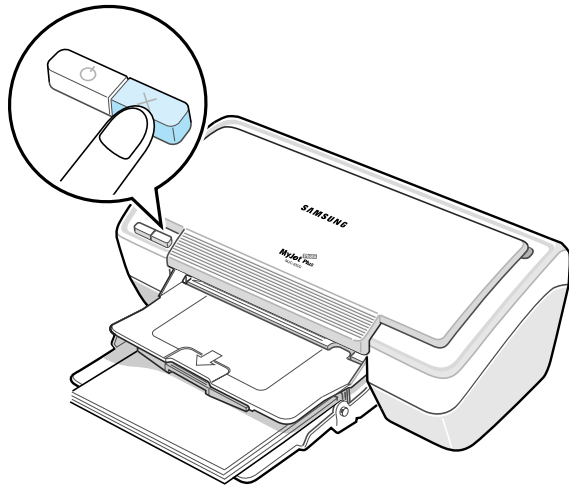
## 인쇄 취소하기

[ 인쇄취소 ] 버튼을 눌러 취소하는 방법과 컴퓨터 화면의 프린터 폴더를 열고 인쇄 대기열에서 취소하는 방법이 있습니다.

### [ 인쇄 취소 ] 버튼 눌러 취소하기

인쇄되는 파일 크기에 따라 취소되는 시간이 다릅니다.

[ 인쇄 취소 ] 버튼을 눌러 주세요. 인쇄중이던 작업은 취소되고 남은 페이지는 삭제됩니다.



### 인쇄 대기열에서 취소하기

1 [ 시작 ] → [ 설정 ] 또는 [ 제어판 ] → [ 프린터 및 팩스 ] 를 차례로 선택하세요.



참고

■ 사용자의 윈도우 환경 설정에 따라 다를수도 있습니다.

2 [ Samsung MJC-5750\_6750 Series ] 를 더블 클릭하세요.

3 [ 문서 ] 메뉴에서 [ 취소 ] 또는 [ 인쇄 취소 ] 를 선택하세요.



# 인쇄환경 설정하기

프린터 인쇄 기본 설정 화면을 열면 이 프린터가 제공하는 여러가지 기능을 이용하여 다양한 인쇄 환경을 설정할 수 있습니다. 본 사용설명서는 Windows XP 를 기본으로 설명하고 있습니다.

## 인쇄 기본 설정 화면 열기

각 프로그램의 인쇄 화면에서 기본 설정 화면을 열어 선택한 값들은 현재 작업중인 프로그램이 종료 되면 이전의 값으로 돌아갑니다.

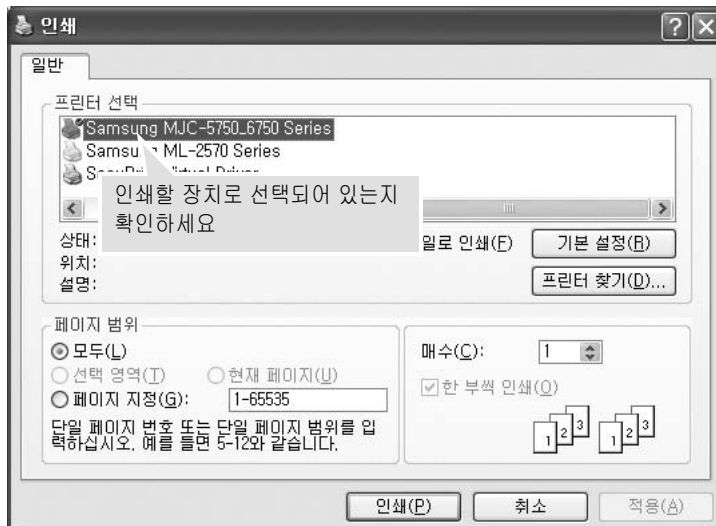
프린터 폴더를 열어 설정한 인쇄 기본 설정의 값들은 프린터의 기본 설정으로 사용됩니다.

## 응용 프로그램에서 열기

1 인쇄를 원하는 응용 프로그램에서 [ 파일 ] → [ 인쇄 ] 를 선택하세요.

2 인쇄 화면에서 [ 기본 설정 ] 을 클릭하세요.

- 응용 프로그램 또는 윈도우 버전에 따라 다르게 표시될 수 있습니다.
- 응용 프로그램에서 설정한 인쇄 환경이 프린터 드라이버의 인쇄 환경보다 우선합니다.



▲ 윈도우 XP 워드패드의 경우

3 인쇄 기본 설정 화면이 나타납니다. 각 탭들을 클릭하면 해당 화면이 열립니다. 각 탭에서 설정할 수 있는 인쇄 기능에 대한 설명은 각 탭의 도움말을 참조하세요.

# 인쇄환경 설정하기

## 프린터 폴더에서 열기

---

1 [ 시작 ] → [ 설정 ] 또는 [ 제어판 ] → [ 프린터 및 팩스 ] 를 차례로 선택하세요 .

---



참고

■ 사용자의 윈도우 환경 설정에 따라 다를수도 있습니다 .

---

2 [ Samsung MJC-5750\_6750 Series ] 아이콘을 선택하고 마우스 오른쪽 버튼을 눌러 [ 인쇄 기본 설정 ] 을 클릭하세요 .

---



3 인쇄 기본 설정 화면이 나타납니다 . 각 탭들을 클릭하면 해당 화면이 열립니다 . 각 탭에서 설정할 수 있는 인쇄 기능에 대한 설명은 각 탭의 도움말을 참조하세요 .

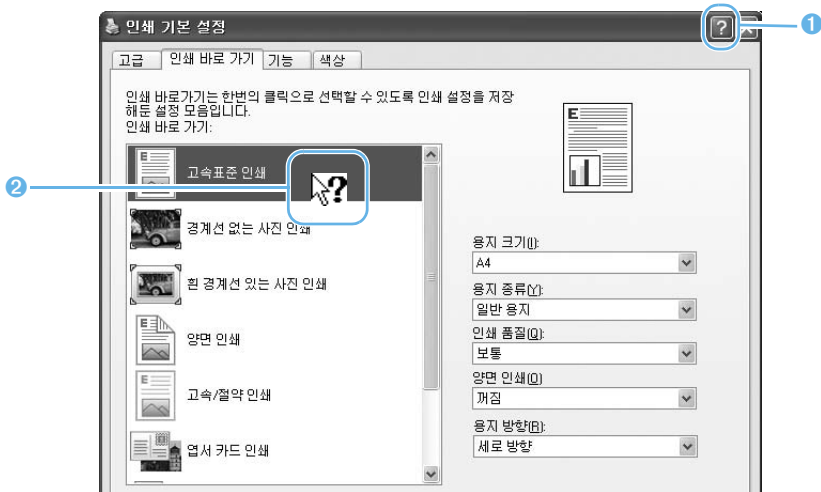
## 인쇄 도움말

프린터 인쇄 기본 설정 화면에서 [도움말] 버튼을 클릭하면 도움말 화면을 볼 수 있습니다. 도움말은 프린터 드라이버에서 제공해 주는 각 탭들에 대한 상세한 정보를 제공합니다.

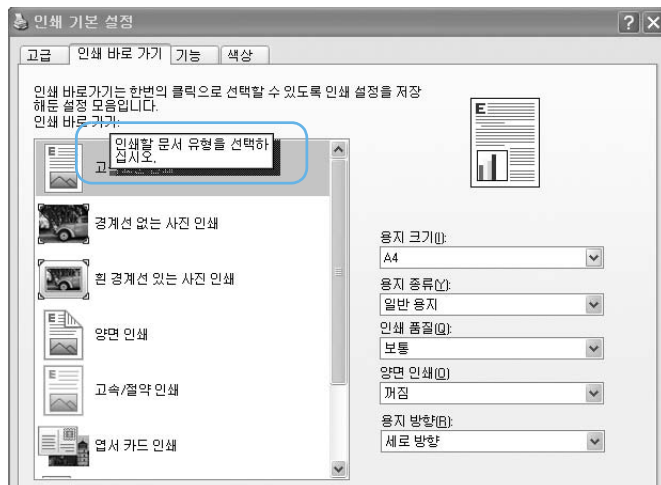
### 인쇄 도움말 사용하기 1

• Vista 의 경우 아래 기능을 지원하지 않습니다.

- 1 인쇄 기본 설정 화면의 상단 오른쪽의 를 클릭합니다. 마우스 모양이 로 변합니다. 알고 싶은 기능 위로 마우스를 옮겨 클릭합니다.



- 2 아래와 같이 도움말을 볼 수 있습니다.



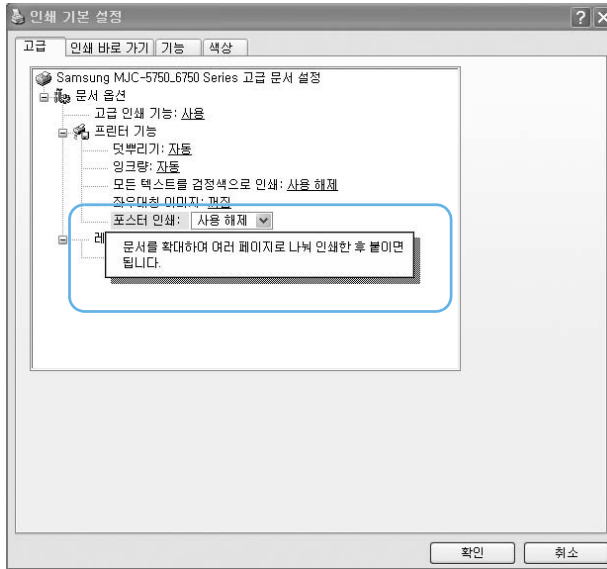


# 인쇄환경 설정하기

## 인쇄 도움말 사용하기 2

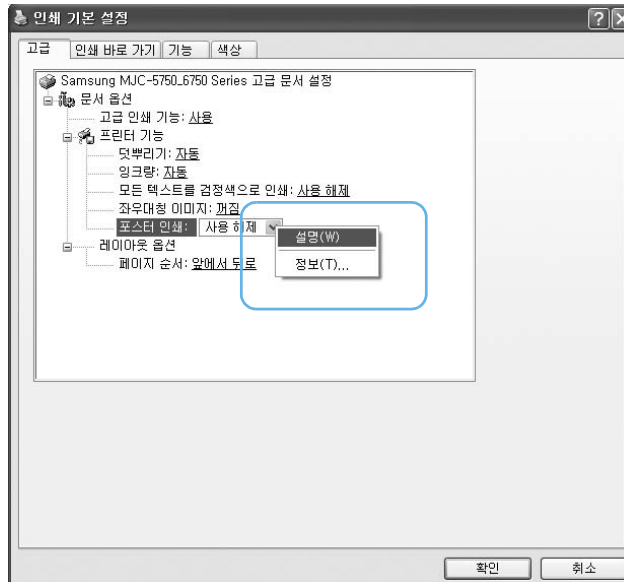
- Vista 의 경우 [ 고급 ] 탭에서는 아래 기능을 지원하지 않습니다 .

- 1 알고 싶은 기능 위로 마우스 커서를 옮겨 마우스의 오른쪽 버튼을 클릭하면 아래와 같이 도움말을 볼 수 있습니다 .



참고

- [ 고급 ] 탭의 경우 알고 싶은 기능 위로 마우스 커서를 옮겨 마우스의 오른쪽 클릭한 후 [ 설명 ] 을 클릭하면 도움말을 볼 수 있습니다 .



# 다양한 용지에 인쇄하기

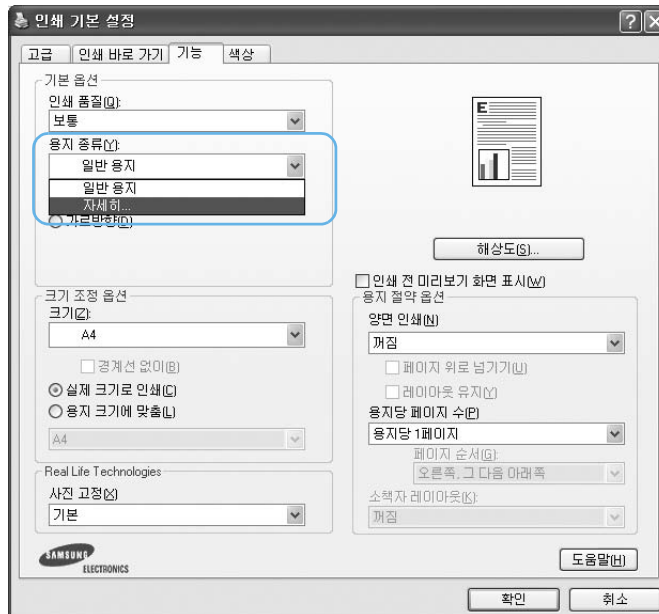
본 제품은 다양한 종류의 용지에 인쇄할 수 있습니다. 용도에 맞게 용지를 선택해 사용하세요. 용지 넣는 방법은 16 쪽, 용지 종류 및 사용방법은 32 쪽을 참조하세요. 본 사용설명서는 Windows XP 를 기본으로 설명하고 있습니다.

1 인쇄를 원하는 응용 프로그램에서 [ 파일 ] → [ 인쇄 ] 를 선택하세요 .

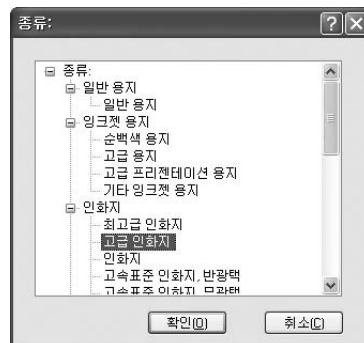
2 인쇄화면에서 [ 기본설정 ] 을 클릭하세요 .

- 응용 프로그램 또는 윈도우 버전에 따라 다르게 표시될 수 있습니다 .

3 [ 기능 ] 탭의 [ 용지 종류 ] 항목에서 [ 자세히 ... ] 를 선택하세요 .



4 [ 종류 ] 창이 나타나면 용지 종류를 선택하고 [ 확인 ] 을 클릭하세요 .

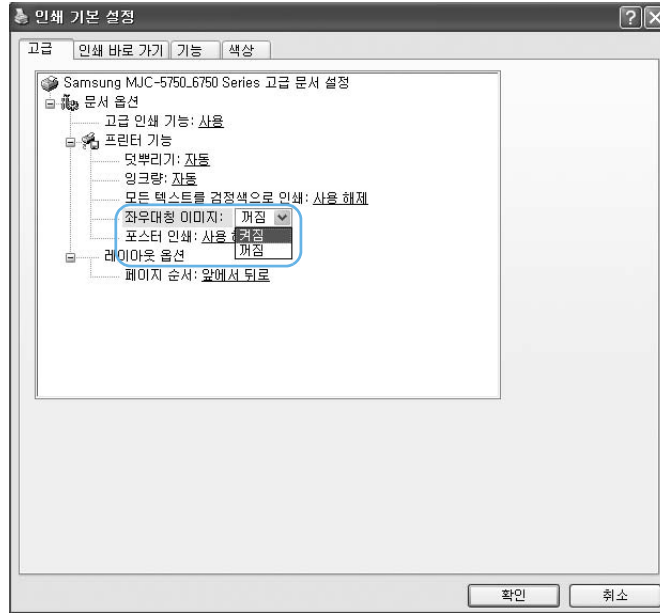


# 다양한 용지에 인쇄하기



참고

- 용지 종류를 [ 특수 용지 ] 내의 [ 전사 용지 ] 로 선택한 경우 [ 고급 ] 탭에서 [ 좌우대칭 이미지 ] 를 [ 켜짐 ] 으로 선택하세요 .

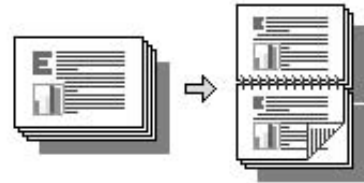
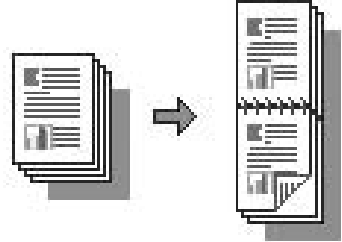
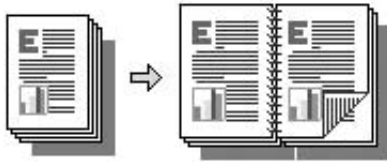


- 5 [ 확인 ] 을 클릭하세요 .

# 고급 인쇄하기

## 양면 인쇄하기 (수동)

이 프린터는 A4, Letter, Legal 크기의 용지에 양면 인쇄할 수 있습니다. 양면으로 인쇄되어 나올 용지의 제본 (유음) 위치를 선택해야 합니다.



▲ 책 형식 (43 쪽을 참조하세요.)

▲ 달력형식 (44 쪽을 참조하세요.)



라벨지, 투명필름, 봉투 등의 특수 용지나 두꺼운 용지에 양면인쇄하지 마세요. 프린터 고장이나 용지걸림 현상이 발생할 수 있습니다.

주의

## 책 형식으로 인쇄하기

- 1 인쇄를 원하는 응용 프로그램에서 [ 파일 ] → [ 인쇄 ] 를 선택하세요.
- 2 인쇄화면에서 [ 기본 설정 ] 을 클릭하세요.
  - 응용 프로그램 또는 윈도우 버전에 따라 [ 속성 ] 또는 [ 등록 정보 ] 로 표시될 수 있습니다.
- 3 [ 기능 ] 탭의 [ 용지 절약 옵션 ] 항목에서 [ 양면 인쇄 ] 를 [ 수동 ] 으로 선택하세요.
- 4 [ 용지 크기 ], [ 용지 종류 ], [ 인쇄품질 ] 등을 선택 후 [ 확인 ] 을 클릭하세요.
  - 흑백으로 인쇄하려면 [ 색상 ] 탭에서 [ 그레이스케일로 인쇄 ] 를 선택하세요. 양면인쇄가 선택된 상태에서는 [ 검정 잉크만 ] 을 선택할 수 없습니다.
- 5 [ 확인 ] 또는 [ 인쇄 ] 를 클릭하고 인쇄를 시작하세요. 홀수 페이지가 먼저 인쇄됩니다.

# 고급 인쇄하기

---

6 출수 페이지 인쇄가 끝나면 화면의 지시대로 인쇄된 면이 위로 향하게 하여 용지를 다시 넣어 주세요 .

---

7 [ 계속 ] 을 클릭해 짝수 페이지를 인쇄하세요 .

## 달력 형식으로 인쇄하기

---

1 인쇄를 원하는 응용 프로그램에서 [ 파일 ] → [ 인쇄 ] 를 선택하세요 .

---

2 인쇄화면에서 [ 기본설정 ] 을 클릭하세요 .

- 응용 프로그램 또는 윈도우 버전에 따라 [ 속성 ] 또는 [ 등록 정보 ] 로 표시될 수 있습니다 .

---

3 [ 기능 ] 탭의 [ 용지 절약 옵션 ] 항목에서 [ 양면 인쇄 ] 를 [ 수동 ] 으로 선택한 후 [ 페이지 위로 넘기기 ] 를 선택하세요 .

---

4 [ 용지 크기 ], [ 용지 종류 ], [ 인쇄품질 ] 선택 후 [ 확인 ] 을 클릭하세요 .

- 흑백으로 인쇄하려면 [ 색상 ] 탭에서 [ 그레이스케일로 인쇄 ] 를 선택하세요 . 양면인쇄가 선택된 상태에서는 [ 검정 잉크만 ] 을 선택할 수 없습니다 .

---

5 [ 확인 ] 또는 [ 인쇄 ] 를 클릭하고 인쇄를 시작하세요 . 출수 페이지가 먼저 인쇄됩니다 .

---

6 출수 페이지 인쇄가 끝나면 화면의 지시대로 인쇄된 면이 위로 향하게 하여 용지를 다시 넣어 주세요 .

---

7 [ 계속 ] 을 클릭해 짝수 페이지를 인쇄하세요 .

## 한 장에 여러 페이지 인쇄하기

1 인쇄를 원하는 응용 프로그램에서 [ 파일 ] → [ 인쇄 ] 를 선택하세요 .

2 인쇄화면에서 [ 기본설정 ] 을 클릭하세요 .

- 응용 프로그램 또는 윈도우 버전에 따라 [ 속성 ] 또는 [ 등록 정보 ] 로 표시될 수 있습니다 .

3 [ 기능 ] 탭의 [ 용지 절약 옵션 ] 항목에서 [ 용지당 페이지 수 ], [ 페이지 순서 ] 를 선택하세요 .



참고

[ 페이지 순서 ] 의 항목별 인쇄되어 나오는 페이지 순서

1	2
3	4

▲ 오른쪽,  
그 다음 아래쪽

1	3
2	4

▲ 아래쪽,  
그 다음 오른쪽

2	1
4	3

▲ 왼쪽,  
그 다음 아래쪽

3	1
4	2

▲ 아래쪽,  
그 다음 왼쪽

4 [ 용지 크기 ], [ 용지 종류 ], [ 인쇄품질 ] 선택후 [ 확인 ] 을 클릭하세요 .

- 흑백으로 인쇄하려면 [ 색상 ] 탭에서 [ 그레이스케일로 인쇄 ] 를 선택하세요 . 양면인쇄가 선택된 상태에서는 [ 검정 잉크만 ] 을 선택할 수 없습니다 .

5 [ 확인 ] 또는 [ 인쇄 ] 를 클릭해 인쇄를 시작하세요 .

# 고급 인쇄하기

## 포스터 인쇄하기

포스터 인쇄 기능을 이용하면 한 장의 용지를 4, 9, 16, 25 장의 용지에 나누어 인쇄할 수 있습니다. 선택된 매수에 맞게 확대되어 인쇄되어 나온 용지들을 서로 붙이면 큰 포스터를 만들 수 있습니다.



주의

[효과] 탭의 [다음 용지에 문서 인쇄] 를 선택한 경우 포스터 인쇄하기 기능을 설정할 수 없습니다.

- 1 인쇄를 원하는 응용 프로그램에서 [파일] → [인쇄] 를 선택하세요.
- 2 인쇄화면에서 [기본설정] 을 클릭하세요.
  - 응용 프로그램 또는 윈도우 버전에 따라 [속성] 또는 [등록 정보] 로 표시될 수 있습니다.
- 3 [고급] 탭의 [포스터 인쇄] 항목에서 포스터 매수를 선택하세요.
- 4 [기능] 탭에서 [용지 크기], [용지 종류], [인쇄품질] 선택 후 [확인] 을 클릭하세요.
  - 흑백으로 인쇄하려면 [색상] 탭에서 [그레이스케일로 인쇄] 항목의 [고품질] 또는 [검정 잉크만] 을 선택하세요.
- 5 [확인] 또는 [인쇄] 를 클릭하고 인쇄를 시작하세요.
- 6 인쇄되어 나온 용지를 붙여 포스터를 완성하세요.

## 소책자 형식으로 인쇄하기

---

소책자 형식으로 인쇄하면 한 면에 두 페이지씩 인쇄되어 나옵니다. 인쇄 후 접어서 절을 하면 한 권의 책이 됩니다.

---

1 인쇄를 원하는 응용 프로그램에서 [ 파일 ] → [ 인쇄 ] 를 선택하세요.

---

2 인쇄화면에서 [ 기본설정 ] 을 클릭하세요.

- 응용 프로그램 또는 윈도우 버전에 따라 [ 속성 ] 또는 [ 등록 정보 ] 로 표시될 수 있습니다.
- 

3 [ 기능 ] 탭의 [ 용지 절약 옵션 ] 항목에서 [ 양면 인쇄 ] 를 [ 수동 ] 으로 선택하세요.

---

4 [ 소책자 레이아웃 ] 항목에서 [ 왼쪽 가장자리 제본 ] 또는 [ 오른쪽 가장자리 제본 ] 중 선택하세요.

---

5 [ 용지 크기 ], [ 용지 종류 ], [ 인쇄품질 ] 선택후 [ 확인 ] 을 클릭하세요.

- 흑백으로 인쇄하려면 [ 색상 ] 탭에서 [ 그레이스케일로 인쇄 ] 를 선택하세요. 양면인쇄가 선택된 상태에서는 [ 검정 잉크만 ] 을 선택할 수 없습니다.
- 

6 [ 확인 ] 또는 [ 인쇄 ] 를 클릭하고 인쇄를 시작하세요. 출수 페이지가 먼저 인쇄됩니다.

---

7 출수 페이지 인쇄가 끝나면 화면의 지시대로 인쇄된 면이 위로 향하게 하여 용지를 다시 넣어 주세요.

---

8 [ 계속 ] 을 클릭해 짝수 페이지를 인쇄하세요.

---

9 인쇄가 끝나면 반으로 접어 제본하세요.

---



# 고급 인쇄하기

## 용지 크기에 맞춰 축소 및 확대 인쇄하기

---

사용하는 용지 크기에 맞게 문서가 자동으로 확대되거나 축소되어 인쇄됩니다.

---

1 인쇄를 원하는 응용 프로그램에서 [ 파일 ] → [ 인쇄 ] 를 선택하세요 .

---

2 인쇄화면에서 [ 기본설정 ] 을 클릭하세요 .

- 응용 프로그램 또는 윈도우 버전에 따라 [ 속성 ] 또는 [ 등록 정보 ] 로 표시될 수 있습니다 .
- 

3 [ 기능 ] 탭의 [ 크기 조정 옵션 ] 항목에서 [ 용지 크기에 맞춤 ] 을 선택하세요 .

---

4 용지 크기를 선택하세요 .

- 인쇄할 문서나 사진의 크기와 선택한 용지의 크기에 따라 축소 및 확대 인쇄됩니다 .
- 

5 [ 용지 크기 ], [ 용지 종류 ], [ 인쇄품질 ] 선택 후 [ 확인 ] 을 클릭하세요 .

- 흑백으로 인쇄하려면 [ 색상 ] 탭에서 [ 그레이스케일로 인쇄 ] 항목의 [ 고품질 ] 또는 [ 검정 잉크만 ] 을 선택하세요 .
- 

6 [ 확인 ] 또는 [ 인쇄 ] 를 클릭해 인쇄를 시작하세요 .

# 사진 인쇄하기



참고

- 사진 인쇄할 때 용지 종류를 고속표준 인쇄지, 반광택으로 설정하면 잉크를 절약할 수 있습니다.
- 사진 인쇄할 때 인쇄품질을 최상, 최대 dpi 로 설정하세요.
- 인쇄지 ( 사진용지 ) 로 출력시에는 최적의 화질을 얻기 위해 포토잉크 ( INK-P90 ) 의 사용을 권장합니다.

## 경계선 없는 사진 인쇄하기

인쇄지 가장자리까지 인쇄할 수 있습니다. 탭이 있는 4x6 인치 또는 탭이 있는 10x15cm 크기의 인쇄지를 사용하세요.

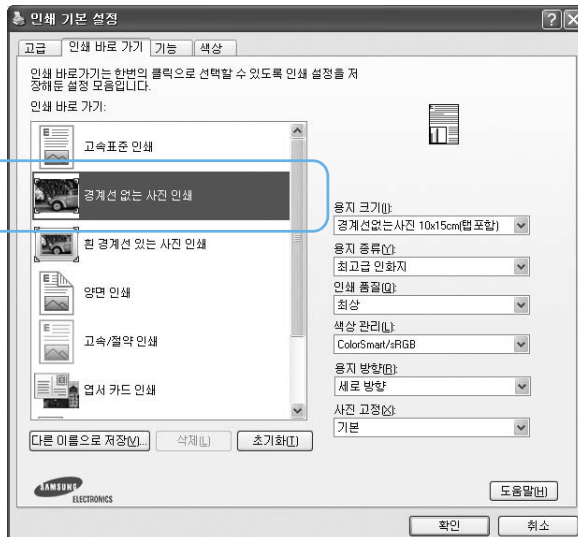
### 1 인쇄를 원하는 응용 프로그램에서 [ 파일 ] → [ 인쇄 ] 를 선택하세요.

- [ 사진 인쇄 마법사 ] 를 사용하여 인쇄 할 경우 화면의 지시에 따라 인쇄하세요.

### 2 인쇄화면에서 [ 기본설정 ] 을 클릭하세요.

- 응용 프로그램 또는 윈도우 버전에 따라 [ 속성 ] 또는 [ 등록 정보 ] 로 표시될 수 있습니다.

### 3 [ 인쇄 바로 가기 ] 탭의 [ 경계선 없는 사진 인쇄 ] 를 선택하세요.



### 4 [ 용지 크기 ], [ 용지 종류 ], [ 인쇄 품질 ], [ 용지 방향 ] 등을 선택 후 [ 확인 ] 을 클릭하세요.

### 5 [ 확인 ] 또는 [ 인쇄 ] 를 클릭해 인쇄를 시작하세요.

## 흰 경계선 있는 사진 인쇄하기

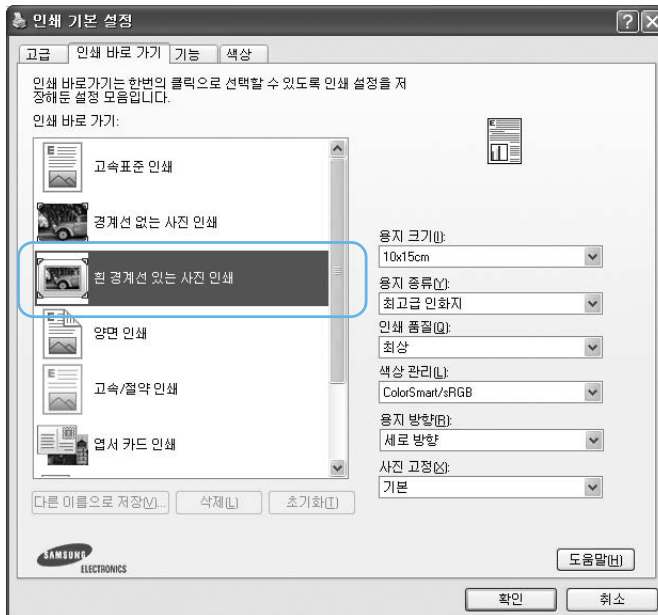
1 인쇄를 원하는 응용 프로그램에서 [ 파일 ] → [ 인쇄 ] 를 선택하세요 .

- [ 사진 인쇄 마법사 ] 를 사용하여 인쇄 할 경우 화면의 지시에 따라 인쇄하세요 .

2 인쇄화면에서 [ 기본설정 ] 을 클릭하세요 .

- 응용 프로그램 또는 윈도우 버전에 따라 [ 속성 ] 또는 [ 등록 정보 ] 로 표시될 수 있습니다 .

3 [ 인쇄 바로 가기 ] 탭의 [ 흰 경계선 있는 사진 인쇄 ] 를 선택하세요 .



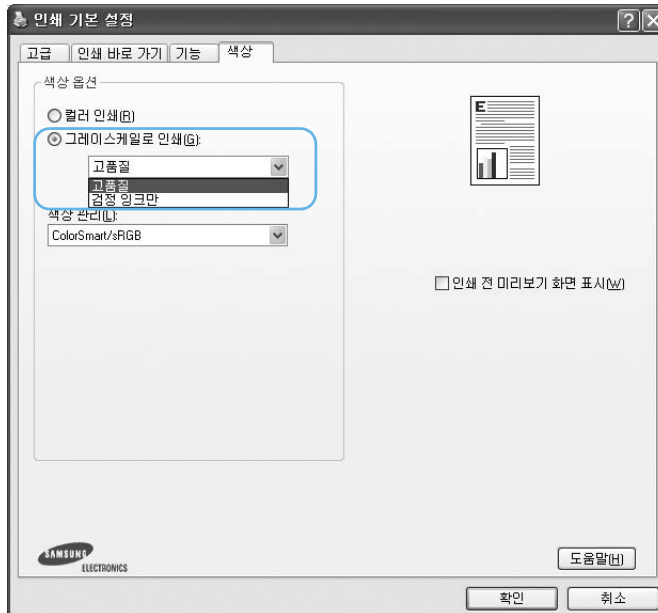
4 [ 용지 크기 ], [ 용지 종류 ], [ 인쇄 품질 ], [ 용지 방향 ] 등을 선택 후 [ 확인 ] 을 클릭하세요 .

5 [ 확인 ] 또는 [ 인쇄 ] 를 클릭해 인쇄를 시작하세요 .

# 사진 인쇄하기

## 컬러 사진 흑백으로 인쇄하기

- 1 인쇄를 원하는 응용 프로그램에서 [ 파일 ] → [ 인쇄 ] 를 선택하세요 .
  - [ 사진 인쇄 마법사 ] 를 사용하여 인쇄 할 경우 화면의 지시에 따라 인쇄하세요 .
- 2 인쇄화면에서 [ 기본설정 ] 을 클릭하세요 .
  - 응용 프로그램 또는 윈도우 버전에 따라 [ 속성 ] 또는 [ 등록 정보 ] 로 표시될 수 있습니다 .
- 3 각 탭에서 인쇄 환경을 설정한 후 [ 색상 ] 탭을 선택하세요 .
- 4 [ 색상 옵션 ] 항목에서 [ 그레이스케일로 인쇄 ] 를 선택한 후 [ 고품질 ] 또는 [ 검정 잉크만 ] 를 선택하세요 .



- 5 [ 확인 ] 을 클릭하세요 .
- 6 [ 확인 ] 또는 [ 인쇄 ] 를 클릭하세요 .

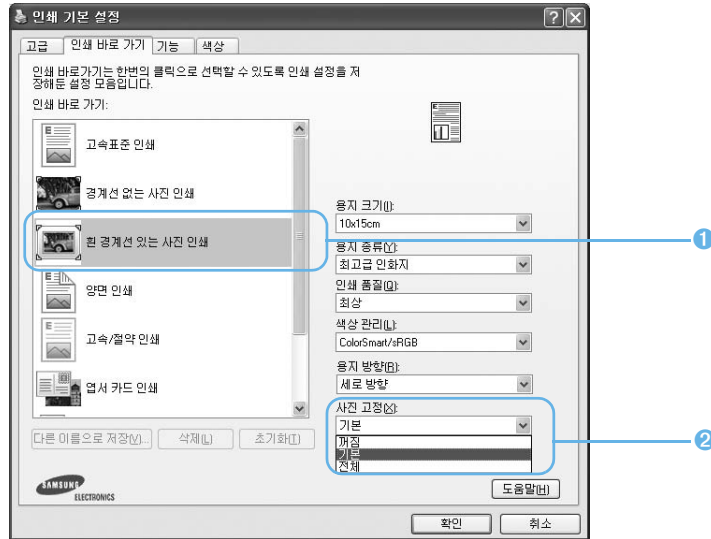
## 사진 보정 후 인쇄하기

이미지를 선명하게 하거나 부드럽게 보정할 수 있습니다.

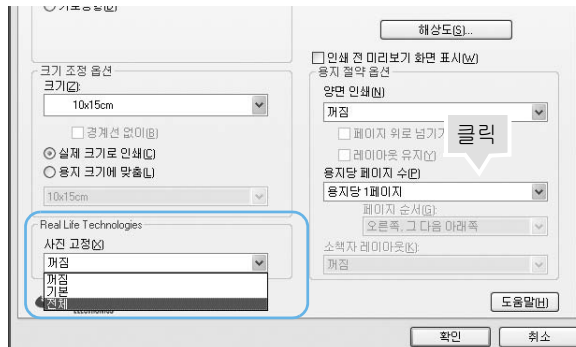
1 인쇄를 원하는 응용 프로그램에서 [ 파일 ] → [ 인쇄 ] 를 선택하세요 .

2 [ 인쇄 바로 가기 ] 탭의 [ 경계선 없는 인쇄 ] 또는 [ 흰 경계선 있는 사진 인쇄 ] 선택 후 [ 사진 고정 ] 의 [ 기본 ] 또는 [ 전체 ] 를 선택하세요 .

- [ 기본 ] : 이미지의 적목 현상 ( 플래시를 사용하여 컬러 인물 사진을 촬영하는 경우, 찡찡 사람의 동공 부분이 빨갱게 나타나는 현상 ) 을 제거하거나 경감시켜 주고 밝기 조정, 선명도 조정등을 자동으로 맞추어 줍니다 .
- [ 전체 ] : 이미지의 상태를 자동으로 최적의 상태로 맞추어 줍니다 .



3 또는 [ 기능 ] 탭에서 [ Real Life Technologies ] 항목의 [ 사진 고정 ] 중 [ 기본 ] 또는 [ 전체 ] 를 선택하세요 .



# 윈도우에서 PhotoThru 로 인쇄하기

PhotoThru 는 이미지파일을 편집하는 이미지 프로그램입니다 . PhotoThru 를 이용하여 보다 편하고 재미 있는 이미지 편집을 할 수 있습니다 . PhotoThru 의 자세한 사용방법은 PhotoThru 프로그램의 도움말을 참조하세요 .

- 1 바탕화면의 <시작> → <모든 프로그램> → <PhotoThru> → <PhotoThru> 를 차례로 선택하세요 .
- 2 PhotoThru 프로그램이 실행되면 인쇄하고자 하는 이미지를 찾으세요 .



- 3 찾은 이미지를 더블 클릭하세요 .

- 해당 이미지가 확대되면서 편집할 수 있는 각종 툴이 나타납니다 . 원하는 기능을 사용하여 이미지를 편집하세요 .



# 윈도우에서 PhotoThru 로 인쇄하기

4 상단 메뉴바에서 <파일> → <인쇄> 를 클릭하세요 .



5 인쇄하고자 하는 매수 및 기타 기능을 설정한 후 <인쇄> 를 클릭하세요 .

- 프린터의 이름이 <Samsung MJC-5750\_6750 Series>로 선택되어 있는지 확인하세요.



**!** 인쇄하려는 이미지의 방향 (가로, 세로) 과 설정된 용지의 방향이 일치하는지 확인 후 인쇄하세요 . 응용 프로그램의 미리보기 기능등을 이용하면 편리합니다 .

주의

# 3 관리하기

스마트 패널 사용하기

잉크 카트리지 관리하기

잉크 카트리지 정렬하기

잉크 카트리지 청소하기

잉크 카트리지 교체하기

제품 외관 청소하기

전원을 켜 뒤 사용하세요.



# 스마트 패널 사용하기

스마트 패널은 프린터의 상태를 점검하여 알려주는 동시에 프린터의 설정 환경을 조절할 수 있는 프로그램입니다. 프린터 드라이버를 설치할 때 기본적으로 함께 설치됩니다. 드라이버 설치에 관해서는 22 쪽을 참조하세요.

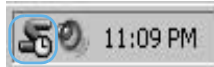
## 스마트 패널 알아보기



참고

- 스마트 패널은 윈도우 2000/XP/Vista 에서 사용할 수 있습니다.
- 스마트 패널을 사용하려면 USB 케이블로 프린터가 컴퓨터와 연결되어 있어야 합니다.

인쇄도중 문제가 발생하면 스마트 패널이 자동으로 열리며 문제 사항을 알려줍니다. 윈도우 작업줄에서 스마트 패널을 열 수도 있습니다. 작업줄에 있는 스마트 패널 아이콘을 더블클릭하세요.



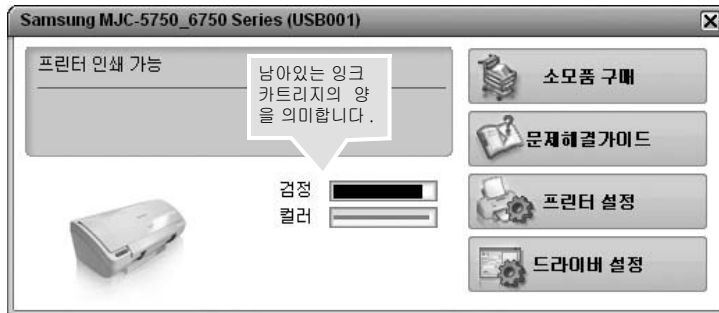
또는 <시작> → <프로그램> 또는 <모든 프로그램> → <Samsung MJC-5750\_6750 Series> → <스마트 패널> 을 차례로 선택하세요.



참고

- 만약 한대 이상의 삼성 프린터를 사용하고 있다면 올바른 스마트 패널을 사용하기 위해 먼저 프린터를 선택해야 합니다. 윈도우 작업줄에 있는 스마트 패널 아이콘에서 오른쪽 마우스 버튼을 클릭한 뒤 Samsung MJC-5750\_6750 Series 를 선택하세요.
- 스마트 패널 화면들은 이 사용설명서와 다를 수 있습니다.

스마트 패널은 프린터의 현재 상태와 남아있는 잉크 카트리지의 양을 보여줍니다. 스마트 패널의 화면상에 보여주는 잉크 카트리지의 잔량은 예상 수치이므로 실제 남아있는 잔량과 다를 수 있습니다.



프린터 설정과 드라이버 등록 정보 화면으로 바로 연결해 컴퓨터 환경을 설정할 수 있고 문제 해결을 위한 도움말 정보를 확인할 수 있습니다.

## 소모품 구매

온라인으로 잉크 카트리지를 주문할 수 있습니다.

## 문제 해결 가이드

문제 해결을 위해 도움말 파일을 이용할 수 있습니다.

# 스마트 패널 사용하기

## 프린터 설정

프린터 설정 유틸리티 창에서 프린터 환경을 설정할 수 있습니다. 아래에 있는 프린터 설정 유틸리티 사용하기를 참조하세요.

## 드라이버 설정

프린터 사용에 필요한 모든 프린터 옵션을 설정할 수 있습니다.

## 문제해결 가이드 사용하기

문제해결 가이드 화면을 열어 프린터에서 발생할 수 있는 문제점을 해결하는 방법을 볼 수 있습니다.

윈도우 작업줄에 있는 스마트 패널 아이콘에서 마우스 오른쪽 버튼을 클릭한 뒤 <문제 해결 가이드>를 선택하세요.

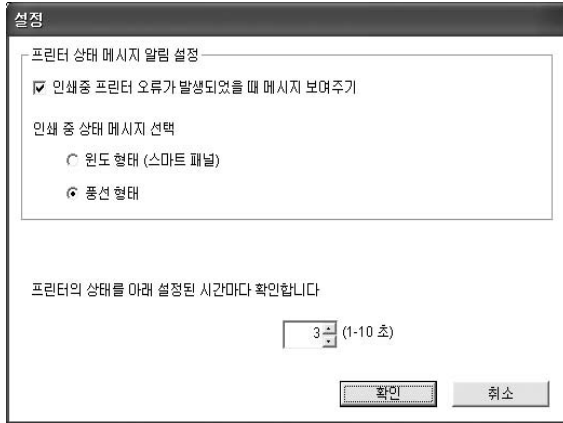
## 프린터 설정 유틸리티 사용하기

프린터 설정 유틸리티를 사용하여 프린터의 상태를 설정하고 확인할 수 있습니다.

- 1 윈도우 상태 표시줄에 있는 스마트 패널 아이콘에서 마우스 오른쪽 버튼을 클릭해 <프린터 설정>을 선택하세요.
- 2 원하는 환경으로 설정을 바꾸세요.
- 3 변경한 설정을 프린터에 적용하려면 각 탭의 아래쪽에 있는 <적용>을 클릭하세요.

## 스마트 패널 설정하기

윈도우 작업줄에 있는 스마트 패널 아이콘에서 마우스 오른쪽 버튼을 클릭해 <설정>을 선택하세요 .  
아래 화면이 나타나면 설정을 변경하세요 .



- **인쇄중 프린터 오류가 발생되었을 때 메시지 보여주기**: 인쇄도중 오류가 발생했을 때 스마트 패널 윈도우 화면이나 알림 풍선이 나타납니다 .
- **인쇄 중 상태 메시지의 스타일 선택**: 스마트 패널 윈도우 화면을 사용할 것인지 풍선을 사용할 것인지 선택할 수 있습니다 .
- **프린터의 상태를 아래 설정한 시간마다 확인합니다**: 컴퓨터가 일정한 간격으로 프린터의 상태를 업데이트 합니다 . 1 초에 가까울수록 컴퓨터가 프린터의 상태를 더 자주 확인해서 프린터 문제가 발생했을 때 빨리 대응할 수 있게 해 줍니다 .

# 잉크 카트리지 관리하기

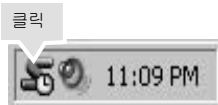
## 잉크 카트리지 보관하기

- 잉크 카트리지를 구입한 후 설치할 때까지 포장 상태로 보관하세요.
- 빈 카트리지에 잉크를 부어 사용하지 마세요. 이러한 리필 제품은 이상이 생긴 경우 보증서의 내용대로 보장받지 못합니다.
- 잉크 카트리는 프린터와 같은 환경에서 보관하세요.
- 교체할 때를 제외하고 잉크 카트리를 프린터에서 빼내지 마세요. 교체나 청소를 위해 빼냈을 경우 즉시 다시 넣거나 보관함에 넣어 두세요. 잉크 카트리를 프린터에서 빼낸 상태로 장시간 그대로 두면 노즐이 막혀 인쇄가 제대로 되지 않습니다.
- 컬러 카트리지와 검정(또는 포도) 카트리지의 위치를 바꾸지 마세요. 컬러 카트리는 왼쪽 설치함에, 검정(또는 포도) 카트리는 오른쪽 설치함에 넣어야 합니다.
- 사용하지 않는 카트리가 있는데 카트리지 보관함이 없다면 진공 비닐에 보관해 두세요. 개봉한 카트리를 장시간 그대로 두면 노즐이 막힐 수 있습니다.

# 잉크 카트리지 정렬하기

잉크 카트리지를 새것으로 설치하거나 인쇄시 글자나 선들이 매끄럽지 않고 비틀어지거나 겹치면 카트리지 정렬을 실행하세요.  
평상시에 잉크 카트리지를 정렬하면 최적의 인쇄품질을 얻을 수 있습니다.

- 1 바탕화면 작업 표시줄의 스마트 패널 아이콘을 오른쪽 마우스로 클릭하시고 [ 프린터 설정 ] 을 클릭하세요.



- 2 [ 프린터 설정 유틸리티 ] 화면이 나타납니다.  
[ 관리 ] 항목에서 [ 잉크 카트리지 정렬 ] 을 클릭하세요.

- 3 [ 설정 ] 버튼을 클릭하시면, 모니터에 안내 화면이 나타납니다.  
화면에 나타난 지시를 따라 잉크 카트리지 정렬 작업을 완료하세요.

- 잉크 카트리지 정렬 시간은 수분이 걸립니다.

# 잉크 카트리지 청소하기

인쇄된 페이지에 선 또는 점이 누락되어 있거나 잉크 줄무늬가 포함되어 있으면 잉크 카트리지의 잉크가 부족한 것이거나 잉크 카트리지를 청소해야 합니다 .

## 잉크 카트리지 자동으로 청소하기

- 1 바탕화면 작업 표시줄의 스마트 패널 아이콘을 오른쪽 마우스로 클릭하시고 [ 프린터 설정 ] 을 클릭하세요 .



- 2 [ 프린터 설정 유틸리티 ] 화면이 나타납니다 .  
[ 관리 ] 항목에서 [ 잉크 카트리지 청소 ] 를 클릭하세요 .

- 3 [ 설정 ] 버튼을 클릭하시면 , 모니터에 안내 화면이 나타납니다 .  
화면에 나타난 지시를 따라 잉크 카트리지 청소 작업을 완료하세요 .



참고

청소 후에도 인쇄결과가 만족스럽지 않으면 잉크 카트리지를 교체하세요 . (62 쪽 참조 )



주의

필요한 경우에만 잉크 카트리지를 청소하세요 . 불필요한 청소는 잉크를 낭비하고 카트리지 수명을 단축시킵니다 .

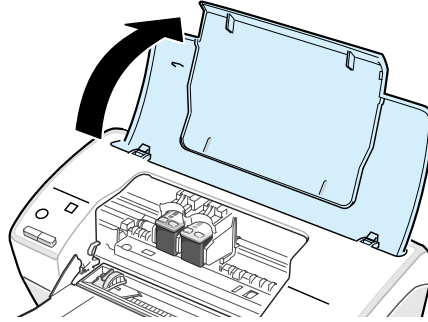
# 잉크 카트리지 청소하기

## 잉크 카트리지 수동으로 청소하기

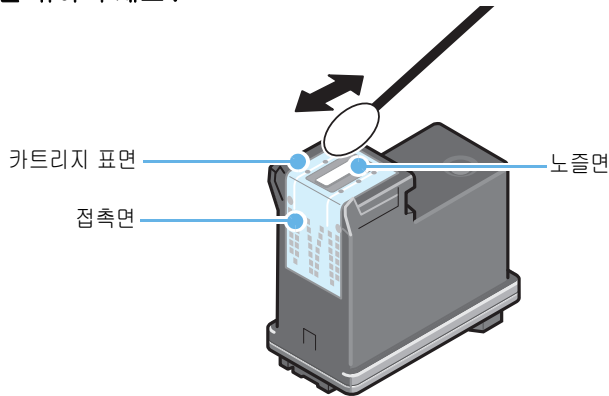
1 프린터의 [ 전원 ] 표시등이 켜져 있는지 확인하세요 .

- 꺼져 있다면 프린터의 [ 전원 ] 버튼을 눌러 전원을 켜 주세요 .

2 프린터 덮개를 열어 주세요 . 잉크 카트리지 설치함이 중앙으로 이동합니다 .



3 카트리지를 빼낸 뒤 물을 약간 적신 깨끗한 천이나 면봉으로 카트리지 표면과 접촉면을 닦아 주세요 .



주의

잉크 카트리지의 노즐면을 닦지 마세요 . 막힘 현상 , 잉크 문제 등의 원인이 될 수 있습니다 .

4 잉크 카트리지를 설치함에 넣어 주세요 . (19 쪽 참조)



주의

- 청소할 때 손이나 옷에 잉크가 묻지 않도록 주의하세요 .
- 잉크 카트리지를 빼낸 후에는 30 분 이상 방치해 두지 말고 청소한 후에는 바로 설치하세요 .
- 잉크 노즐면이나 접촉면에 지문 등이 묻지 않게 조심하세요 .

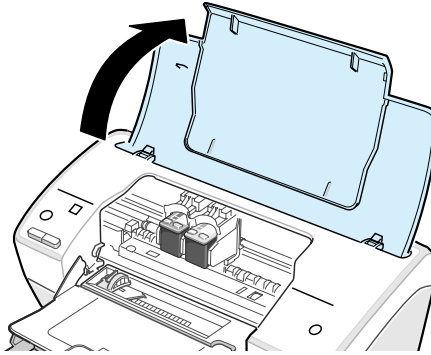
# 잉크 카트리지를 교체하기

1 프린터의 [ 전원 ] 표시등이 켜져 있는지 확인하세요 .

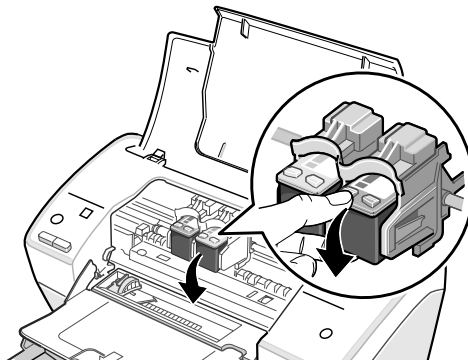
- 꺼져 있다면 프린터의 [ 전원 ] 버튼을 눌러 전원을 켜 주세요.

2 프린터 덮개를 열어 주세요

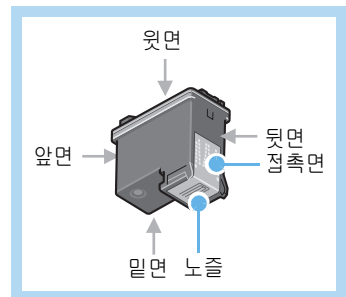
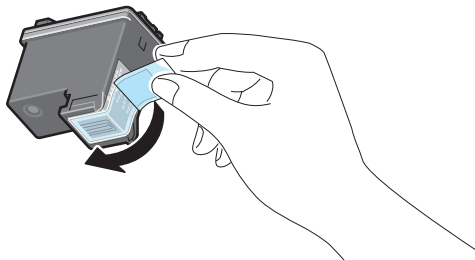
- 잉크 카트리지가 설치함이 중앙으로 이동합니다.



3 교체할 잉크 카트리지를 그림과 같이 아래로 눌러 잉크 카트리지가 설치함에서 빼내어 주세요 .



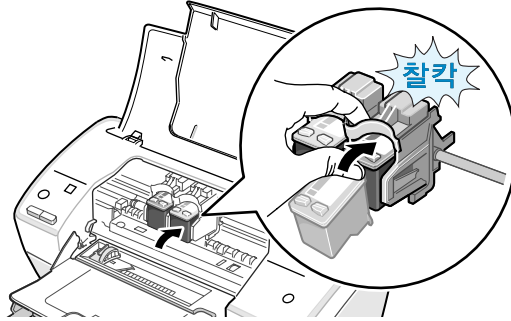
4 새 잉크 카트리지의 포장을 벗기고 보호 테이프를 떼어내세요 .



- 카트리지가 점촉면에 손이 닿지 않게 하세요 .
- 제거한 테이프를 다시 붙이지 마세요 .

주의

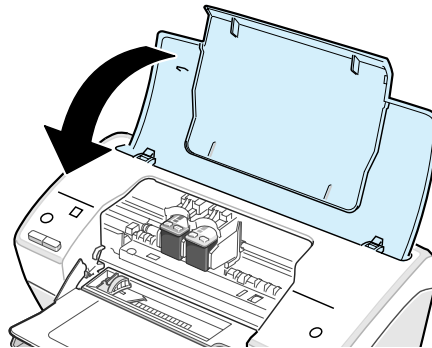
5 새 잉크 카트리지를 넣어 주세요.



주의

잉크 카트리지를 똑바로 넣지 마세요. 잉크 카트리지의 앞면을 아래로 약간 기울여 설치함 양쪽의 홈에 맞추어 넣어 주세요.

6 프린터 덮개를 닫아 주세요.



7 인쇄 품질을 위하여 잉크 카트리지를 정렬하세요. (59 쪽 참조)



참고

사용 가능한 잉크 카트리지 모델 번호

검정 잉크 카트리지 : INK-M75

컬러 잉크 카트리지 : INK-C75

포토 잉크 카트리지 : INK-P90



# 제품 외관 청소하기

제품의 외관을 주기적으로 청소해 주어야 깨끗한 외관을 오래 유지할 수 있습니다.

1 전원을 끄고 전원 코드 및 프린터 케이블을 빼내세요.

2 물기가 약간 있는 부드러운 천으로 외관을 닦아 주세요.



주의

- 제품을 닦은 후 바로 물기가 마를 수 있을 정도의 물기만 천에 사용하세요.
- 물기가 제품안으로 들어가지 않게 주의하세요.
- 세제를 사용할 때에는 부드러운 천에 반드시 '추천 세제'를 묻힌 후 닦아 주세요. 추천 세제는 당사 서비스센터에서 구입 가능합니다.
- 알콜 혹은 솔벤트가 다량 함유되거나, 일부 강한 성분이 함유된 계면 활성제를 사용하여 청소하면 제품의 변색, 갈라짐 등을 유발할 수 있으므로 사용하지 마세요.

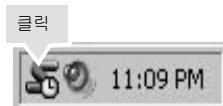
3 물기가 완전히 마르면 전원 코드와 프린터 케이블을 연결하세요.

4 전원을 켜 뒤 사용하세요.

# 시험페이지 인쇄하기

시험페이지를 인쇄하여 프린터가 제대로 작동하는지 확인할 수 있습니다.

1 바탕화면 작업 표시줄의 스마트 패널 아이콘을 오른쪽 마우스로 클릭하시고 [ 프린터 설정 ] 을 클릭하세요.



2 [ 프린터 설정 유틸리티 ] 화면이 나타납니다.  
[ 정보 ] 항목에서 [ 시험페이지 인쇄 ] 를 클릭하세요.

3 [ 인쇄 ] 버튼을 클릭하세요. 시험페이지가 인쇄되어 나옵니다.

# 4 문제 해결하기

걸린 용지 제거하기

인쇄 문제 해결하기

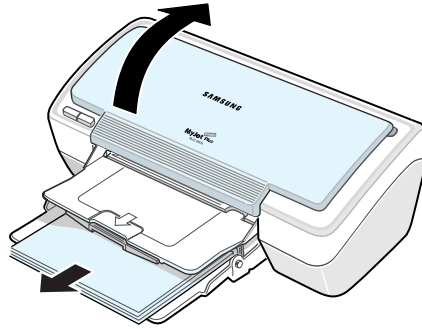
용지 문제 해결하기

# 걸린 용지 제거하기

용지가 잘못 들어가거나 한번에 여러 장씩 들어가면 용지 종류가 잉크젯 프린터에 적당한지 (32 쪽 참조), 용지를 넣는 방법이 잘못되지 않았는지 확인하세요. (16 쪽 참조)

## 용지함에 용지가 걸린 경우

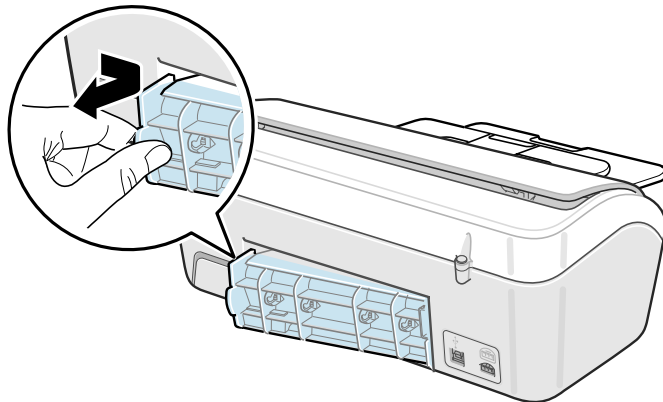
- 1 프린터 덮개를 열고 걸린 용지를 빼주세요. 용지가 찢어지지 않게 주의하세요.



- 2 프린터 덮개를 닫고 문서를 인쇄하세요.

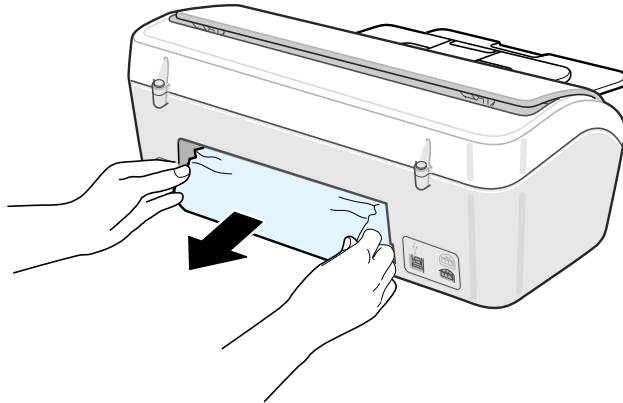
## 프린터 내부에 용지가 걸린 경우

- 1 프린터의 뒷면 덮개의 손잡이를 그림과 같이 눌러 덮개를 당겨 떼어내세요.



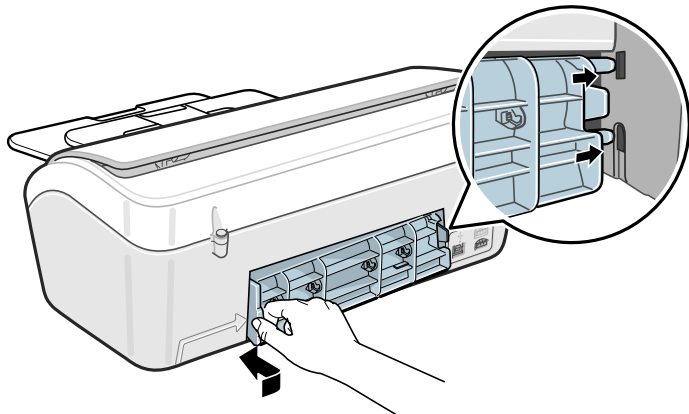
---

2 프린터의 뒷면에서 걸린 용지를 빼내세요 . 용지가 찢어지지 않게 주의하세요 .



---

3 뒷면 덮개를 다시 부착하세요 .



---

4 문서를 인쇄하세요 .



레이블 인쇄의 경우 , 프린터를 통과하면서 레이블이 레이블 시트에서 떨어지지 않았는지 확인하세요 .

참고

# 인쇄 문제 해결하기

프린터 상태	예상 원인	해결방법
인쇄가 되지 않아요 .	USB 케이블이 올바르게 연결되지 않았습니다 .	USB 케이블의 연결 상태를 확인하세요 .
	전원 케이블이 올바르게 연결되지 않았습니다 .	전원 케이블의 연결 상태를 확인하세요 .
	프린터 전원이 켜져 있지 않습니다 .	프린터의 전원을 켜 주세요 .
	잉크 카트리지가 올바르게 장착되지 않았습니다 .	잉크 카트리지가 올바르게 장착해 주세요 .
	용지가 올바르게 장착되지 않았습니다 .	용지가 용지함에 올바르게 넣어져 있는지 확인하세요 .
	프린터 덮개 / 뒷덮개가 제대로 닫혀 있지 않아요 .	프린터 덮개 / 뒷덮개를 닫아 주세요 .
	용지 걸림이 발생하였거나 용지가 없습니다 .	걸린 용지를 제거해 주세요 . (66 쪽 참조) 용지를 넣어 주세요 .
[ 전원 ] 표시등이 깜박여요 .	다른 응용 프로그램의 인쇄 시 현재 인쇄되는 작업이 중단될 수 있습니다 .	현재 인쇄 작업중인 응용 프로그램의 인쇄가 완료되면 다른 응용 프로그램의 인쇄 작업을 시작하세요 .
	프린터 덮개가 열려 있습니다 .	프린터 덮개를 닫아 주세요 .
	용지가 부족합니다 .	용지를 넣어 주세요 .
	잉크 카트리지가 올바르게 장착되지 않았습니다 .	잉크 카트리지가 올바르게 장착해 주세요 .
용지가 걸렸습니다 .	용지가 걸렸습니다 .	걸린 용지를 제거해 주세요 . (66 쪽 참조)
[ 전원 ] 이 꺼지지 않아요 .	프린터에 문제가 발생하여 [ 전원 ] 표시등이 깜빡이고 있습니다 .	[ 전원 ] 버튼을 3 초 이상 눌러 주세요 .
선이나 점이 누락되거나 줄무늬가 나타나요 .	잉크가 부족합니다 .	잉크 카트리지를 청소하세요 .(60 쪽 참조) 잉크 카트리지를 교체하세요 .(62 쪽 참조)
인쇄가 흐려요 .	잉크가 부족합니다 .	잉크 카트리지를 교체하세요 . (62 쪽 참조)
	검정 잉크 카트리지가 설치되어 있지 않습니다 .	검정 잉크 카트리지를 장착하세요 .
백지가 인쇄되요 .	카트리지 보호 테이프가 붙어 있습니다 .	카트리지 보호 테이프를 떼어 주세요 .
	잉크가 없습니다 .	잉크 카트리지를 교체하세요 .
페이지에 잉크가 너무 적거나 많게 인쇄되요 .	잉크량 및 건조 시간이 적절하게 설정되어 있지 않습니다 .	고급 탭을 선택하고 프린터 기능 항목의 잉크량에서 변경을 선택하면 나타나는 슬라이더를 조절 하세요 .

프린터 상태	예상 원인	해결방법
문서가 비스듬하게 인쇄되요 .	용지가 용지함에 올바르게 장착되지 않았습니다 .	용지를 용지함에 올바르게 넣고 용지 크기에 맞게 용지 가이드를 조절하세요 .
문서의 일부가 인쇄되지 않거나 잘못된 곳에 인쇄되요	용지 방향 및 용지 크기 설정이 올바르지 않습니다.	프린터 등록정보를 열고 용지 방향과 용지 크기를 올바르게 선택하세요 .
출력물에 새 인쇄 설정이 적용되지 않아요	프린터의 기본 설정과 응용 프로그램의 인쇄 설정이 다릅니다 .	응용 프로그램에서 적절한 인쇄 설정을 선택하세요 .
인쇄 미리보기 및 양면 인쇄 선택 항목이 안보여요 .	프린터의 포트가 File 또는 네트워크로 설정되어 있습니다 .	프린터 [ 속성 ] 에서 포트를 변경하세요 .
[ 호환되지 않는 인쇄 설정 ] 창이 글씨 일부가 보이지 않아요 .	[ 호환되지 않는 인쇄 설정 ] 창은 컴퓨터의 윈도우 환경에서 보여주는 창 입니다 .	컴퓨터 윈도우 환경에 따라 나타날 수 있는 현상입니다 . 프린터 사용에 문제는 없습니다 .
사진이 제대로 인쇄되지 않아요	인화지가 올바르게 장착되지 않았습니다 .	인화지를 용지함에 올바르게 넣고 용지 가이드를 조절하세요 .
	용지 크기 , 용지 종류 , 인쇄품질 설정이 올바르지 않습니다 .	프린터 등록정보를 열고 용지 크기와 용지 종류를 올바르게 선택하세요 .
인쇄 속도가 느려요	여러개의 응용 프로그램이 열려 있습니다 .	인쇄 속도를 높이려면 불필요한 응용 프로그램은 모두 닫아 주세요 .
	최상 또는 최대 dpi 인쇄 모드를 선택했습니다 .	인쇄 속도를 높이려면 다른 인쇄 품질 모드를 선택하세요 .
	프린터 드라이버가 최신 버전이 아닙니다 .	삼성 웹 사이트를 방문해 최신 드라이버를 다운받으세요 .
	컴퓨터 시스템 요구 사항에 부합하지 않습니다 .	시스템 요구 사항을 확인하세요 . 불필요한 파일을 삭제하여 드라이브에 충분한 여유 공간을 확보하세요 .

# 용지 문제 해결하기

프린터 상태	예상 원인	해결방법
한 번에 여러장이 인쇄 되요 .	용지 무게가 권장 무게보다 적습니다 .	권장 용지를 사용하세요 .
	용지가 프린터 뒤쪽으로 너무 깊이 들어가 있습니다 .	용지함에서 용지를 빼고 용지를 다시 넣어 주세요 . (16 쪽 참조)
	서로 다른 종류의 용지가 들어 있습니다 .	용지함에서 용지를 빼고 인쇄에 적합한 용지를 넣어 주세요 . (16 쪽 참조)

# 5 부록

네트워크 환경에서 인쇄

제품의 사양

용지 사양

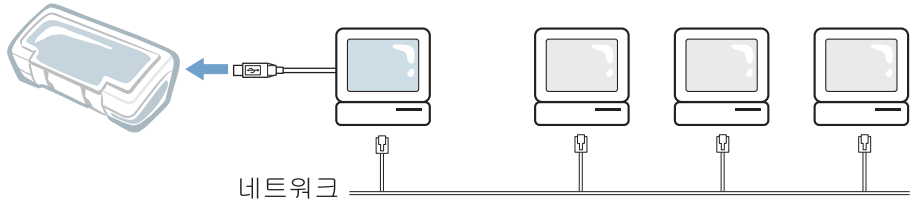
소모품 구입과 사용 방법

폐가전제품 처리 안내



# 네트워크 환경에서 인쇄

네트워크 환경에서는 하나의 프린터를 여러 명의 사용자가 공유할 수 있습니다.  
네트워크 환경에서 프린터를 사용하려면 네트워크로 연결된 현대의 컴퓨터에서 프린터를 프린터 케이블로 연결하고(로컬 연결) 공유 설정을 해주면 됩니다.  
로컬 연결된 컴퓨터는 프린터 서버의 역할을 하게 됩니다. 다음의 방법을 잘 따라 하세요.



- 각 컴퓨터에 설치한 프린터 드라이버의 설정값은 프린터가 직접 연결된 컴퓨터의 프린터 드라이버와 동일하게 설정되어 있어야 합니다 .
- 네트워크 환경에서 인쇄할 때 일부 기능은 사용할 수 없습니다 .



참고

- 프린터를 프린터 케이블이나 USB 케이블로 연결하고 전원을 연결합니다 .
- 사용할 모든 컴퓨터에 프린터 드라이버를 설치해야 합니다 .
- 프린터가 직접 연결된 컴퓨터에서 공유를 설정합니다 .
- 프린터가 직접 연결되지 않는 다른 컴퓨터에서 인쇄할 프린터 포트를 공유로 설정된 프린터를 선택합니다 .

## 프린터와 직접 연결된 컴퓨터에서 공유 설정하기



참고

- 화면상의 모델명은 사용하고 있는 모델명과 다를 수 있지만 공유 설정하는 방법은 동일합니다 . 공유 설정은 공유 탭에서만 설정할 수 있습니다 . 실제 드라이버 화면과 본 설명서에서 보여주는 화면은 다를 수 있습니다 .

1 [ 시작 ] → [ 제어판 ] → [ 프린터 및 팩스 ] 를 차례로 선택하세요 .

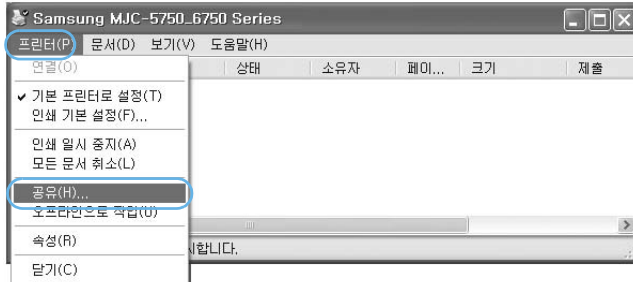


참고

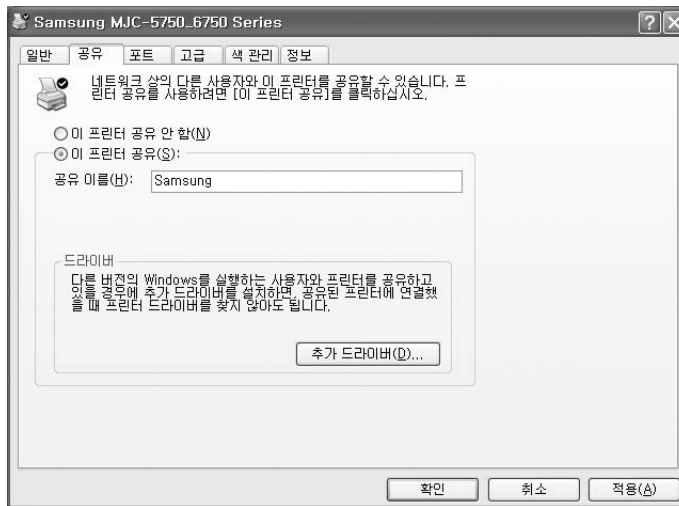
- 사용자의 윈도우 환경 설정에 따라 다를수도 있습니다 .

2 [ Samsung MJC-5750\_6750 Series ] 를 더블 클릭하세요 .

3 [ 프린터 ] 메뉴에서 [ 공유 ] 를 선택하세요 .



4 [ 공유 ] 탭에서 [ 이 프린터 공유 ] 를 선택하세요 .  
공유 이름 바꾸기를 원한다면 본인이 원하는 공유 이름을 직접 입력하세요 .  
[ 확인 ] 을 클릭하세요 .



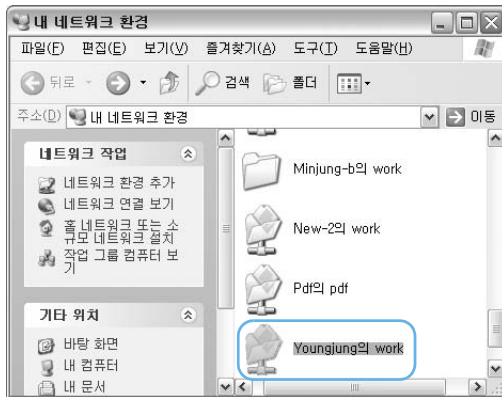
# 네트워크 환경에서 인쇄

## 프린터와 직접 연결되지 않은 컴퓨터에서 공유 설정하기

### 시작하기 전에!

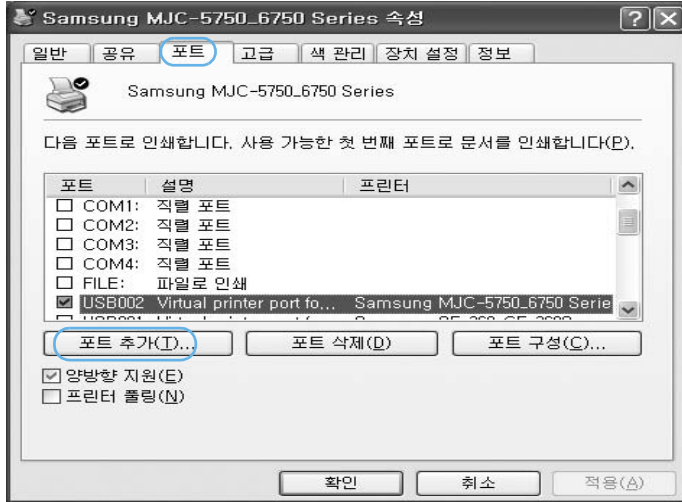
■ 프린터 드라이버를 설치하세요. ▶ 22 쪽을 참조하세요.

- 1 데스크탑의 [ 네트워크 환경 ] 아이콘을 더블 클릭하세요.
- 2 [ 내 네트워크 환경 ] 아이콘을 더블 클릭하세요.
- 3 프린터가 연결된 컴퓨터를 찾아서 컴퓨터 아이콘을 더블 클릭하세요.



- 4 공유가 설정되어 있는 프린터 아이콘을 클릭하여 선택한 후, 경로를 확인하세요.
- 5 [ 시작 ] → [ 설정 ] → [ 프린터 및 팩스 ] 를 차례로 선택하세요.
- 6 [ Samsung MJC-5750\_6750 Series ] 를 더블 클릭하세요.
- 7 [ 프린터 ] 메뉴에서 [ 속성 ] 을 선택하세요.

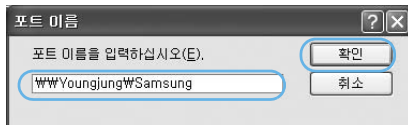
8 [ 포트 ] 탭을 선택한후 [ 포트 추가 ] 를 클릭하세요 .



9 프린터 포트에서 [Local Port] 를 선택하고 , [ 새 포트 ] 를 클릭하세요 .



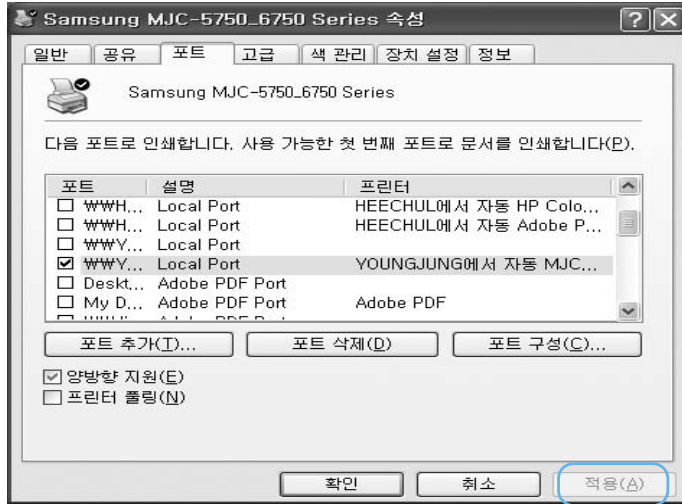
10 위의 4 번 과정에서 확인한 경로를 선택한 후 [ 확인 ] 을 클릭하세요 .



11 [ 닫기 ] 를 클릭하세요 .

# 네트워크 환경에서 인쇄

12 [ 적용 ] 을 클릭하세요 .



13 인쇄할 프린터의 포트와 이름이 나타나는지 확인한 후 [ 확인 ] 을 클릭하세요 .



14 인쇄할 파일을 열어 인쇄 명령을 실행하세요 . 설정한 네트워크 프린터로 인쇄가 시작됩니다 .

# 제품의 사양

## 프린터 사양

인쇄 방법	컬러 열전사 잉크젯 인쇄 방법	유효 인쇄폭	203±1mm																		
인쇄 엔진 형태	2- 헤드 방식 (검정 헤드 / 포토 헤드 , CMY 헤드)	출력 용지 보관 용량	최대 50 매, 권장 20 매 (50 매 이상 보관시 용지걸림이 발생할 수 있으므로 주의하세요.)																		
운영 체제	윈도우 2000/XP/Vista	용지 공급 용량	최대 100 매 (75g/m <sup>2</sup> ) 권장 80 매 (75g/m <sup>2</sup> )																		
인터페이스	USB(HUB)	인쇄 해상도	컬러 인쇄 (일반용지 사용시) <table border="1"> <tr> <td>고속초안</td> <td>600x300dpi</td> </tr> <tr> <td>고속보통</td> <td>600x600dpi</td> </tr> <tr> <td>보통</td> <td>1200x600dpi</td> </tr> <tr> <td>최상</td> <td>1200x1200dpi</td> </tr> <tr> <td>최대 dpi</td> <td>4800x1200dpi</td> </tr> </table> 흑백인쇄 (일반용지 사용시) <table border="1"> <tr> <td>고속초안</td> <td>300x1200dpi</td> </tr> <tr> <td>고속보통</td> <td>600x1200dpi</td> </tr> <tr> <td>보통</td> <td>1200x600dpi</td> </tr> <tr> <td>최상</td> <td>1200x1200dpi</td> </tr> </table>	고속초안	600x300dpi	고속보통	600x600dpi	보통	1200x600dpi	최상	1200x1200dpi	최대 dpi	4800x1200dpi	고속초안	300x1200dpi	고속보통	600x1200dpi	보통	1200x600dpi	최상	1200x1200dpi
고속초안	600x300dpi																				
고속보통	600x600dpi																				
보통	1200x600dpi																				
최상	1200x1200dpi																				
최대 dpi	4800x1200dpi																				
고속초안	300x1200dpi																				
고속보통	600x1200dpi																				
보통	1200x600dpi																				
최상	1200x1200dpi																				
에뮬레이션	PCL3GUI																				
인쇄 속도	MJC-6750 : 흑백 22 ppm 컬러 15 ppm  MJC-5750 : 흑백 20 ppm 컬러 14 ppm																				

## 일반 사양

입력 전압	110 ~ 240V AC
소비 전력	프린터 끈 경우 : 최대 4W 대기 중 : 최대 평균 5.25W 인쇄 중 : 최대 평균 25W
제품 크기	421x181x142mm(WxDxH)
제품 무게	2.3Kg
작동 환경	온도 : 5 ~ 40 °C 습도 : 20 ~ 80% RH
최적 작동 환경	온도 : 16 ~ 32 °C 습도 : 40 ~ 70% RH

# 용지 사양

## 용지 크기 및 종류

용지 크기 (폭 x 길이)

용지 종류	용지 크기	용지 종류	용지 크기
Letter	216 x 279 mm	10 x 15cm ( 탭포함 )	102 x 152 mm
Legal	216 x 356 mm	5 x 7in	127 x 178 mm
Executive	184 x 267 mm	8 x 10in	203 x 254 mm
A4	210 x 297 mm	A6	105 x 148 mm
A5	148 x 210 mm	색인카드 3x5	76 x 127 mm
B5	182 x 257 mm	색인카드 4x6	102 x 152 mm
4 x 6in	102 x 152 mm	색인카드 5x8	127 x 203 mm
4 x 6in ( 탭포함 )	102 x 152 mm	엽서 카드	100 x 148 mm
10 x 15cm	102 x 152 mm	사용자 조정 가능 범위	폭 : 77~215 mm 길이 : 127~355 mm

용지 종류

용지 종류	용지 크기	용지 종류	용지 크기
일반복사용지	자동	라벨	자동
잉크젯 전용지	자동	카드	자동
OHP 필름	자동	엽서	자동
코팅지	자동		

다음과 같은 용지는 사용하지 마세요 .

- 화학처리된 용지
- 감열지
- 울룩불룩한 글자가 엠보싱 되어 있는 용지
- 투명 비닐창, 구멍, 절취선, 화학처리된 접착제가 있는 용지
- 뒷면이 매끄러운 라벨용지
- 뒤틀린 용지(평형한 바닥에 용지를 놓았을 때 지면에서 5mm이상 뜨는 용지)
- 황목지

용지함에 넣을 수 있는 용지의 최대 무게는 일반용지의 경우 90g/m<sup>2</sup>(24lb), 카드 용지의 경우는 562.5g/m<sup>2</sup>(150lb)입니다 . 한번에 한가지 종류의 용지만 사용하세요 .

## 인쇄 가능 영역

이 프린터를 사용하여 인쇄할 때 아래에 설명되는 인쇄 영역에서만 인쇄할 수 있습니다. 대부분의 응용 프로그램에서는 인쇄 영역을 지정하는 여백 설정 기능이 있습니다. 응용 프로그램에서 인쇄할 때 인쇄 가능 영역 범위 내에서 인쇄가 되도록 설정하세요.

### 보통 (일반) 용지에서 세로 인쇄시 최소 여백

용지 크기	윗 여백	아래 여백 (흑백 인쇄 기준 *)	왼쪽 / 오른쪽 여백
A4	1.8mm	12.7mm	3.2mm/3.2mm
Letter	1.8mm	12.7mm	3.2mm/3.2mm
Legal	1.8mm	12.7mm	3.2mm/3.2mm
B5	1.8mm	12.7mm	3.2mm/3.2mm
A5	1.8mm	12.7mm	3.2mm/3.2mm
Executive	1.8mm	12.7mm	3.2mm/3.2mm
A6 카드	1.8mm	12.7mm	3.2mm/3.2mm
색인카드	1.8mm	12.7mm	3.2mm/3.2mm

· 오차는 각 여백의 +2.0mm/-2.0mm 입니다.



# 소모품 구입과 사용 방법

## 소모품 구입안내

소모품 종류	모델번호
검정 잉크 카트리지	INK-M75
컬러 잉크 카트리지	INK-C75
포토 잉크 카트리지	INK-P90

## 구입방법

- 인터넷 이용  
http://www.sec.co.kr/printer에 접속해 주문하세요.
- 통신판매 이용  
080-023-8484(수신자 부담)
- 대리점  
가까운 삼성전자 대리점이나 서비스 센터 또는 삼성 소모품 전문점에서 구입하세요.
- 소모품은 반드시 삼성전자 정품을 사용하세요.  
유사품 사용으로 인한 제품의 손상에 대해서는 품질보증 및 A/S를 받을 수 없습니다.

## 서비스에 관하여

제품에 고장이 발생할 경우 가까운 서비스 센터를 방문하여 서비스를 받으세요 .

### 잉크 카트리지 보증

- 본 카트리지는 품질보증을 실시합니다. 제품에 결함이 있는 경우 보증기간 내 가까운 서비스센터에 연락해 주십시오.
- 보증기한은 제품에 표시된 유효기간 내 중량 기준입니다 .

소모품은 반드시 당사 제품을 사용하세요 .

- 최고의 인쇄 품질을 얻으려면 삼성 소모품 제품만을 사용하는 것이 좋습니다.
- 잉크 카트리지를 개조하거나 잉크를 다시 채워 발생한 손상은 품질보증 및 서비스를 받을 수 없습니다.
- 잉크 카트리지에 잉크를 다시 채워 사용하시면 잉크 카트리지의 전자 및 기계부품이 압력으로 정상적인 수명대로 작동되지 않을 수 있고 문제를 발생시킬 수 있습니다.

### 잉크 카트리지 교체 시기

- 검정색이 흐리게 인쇄되거나 정확한 컬러가 인쇄되지 않을 경우는 사용중인 잉크 카트리지의 양을 확인한 후 새 잉크 카트리지로 교체하세요.
- 인쇄 제어판의 잉크 잔량과 잉크 카트리지 자체의 잔량이 다를 수 있습니다.

잉크 카트리지를 정기적으로 청소하세요 .

- 소모품 품질문제 발생시 가까운 삼성전자 서비스센터를 방문하여 문의하세요.  
(전화번호는 뒷표지 참조)

## 무상보증의 예외사항

---

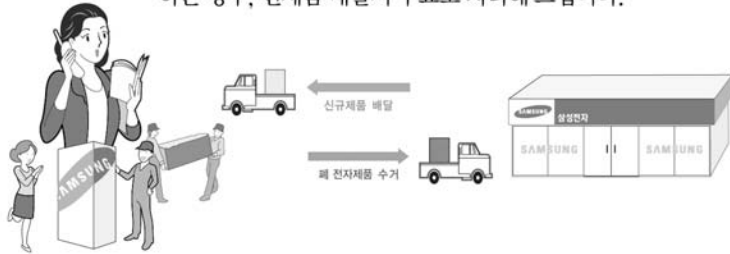
아래와 같은 사항으로 인한 제품 결함 및 손상에 대해서는 무상 보증이 적용되지 않습니다 .

- 제품이 보증하는 사용환경 범위를 벗어난 환경에서 사용하여 이상이 발생한 경우
- 비정상적인 부품(소모품 포함)을 사용한 경우:삼성 프린터의 소모품이 아니거나 재생용 소모품을 사용하여 결함이 발생한 경우
- 지정된 인쇄 용지를 사용하지 않은 경우
- 컴퓨터 결함 또는 성능에 따라 설치 이상, 양방향 송신 예러, 인쇄안됨 불량이 발생할 경우
- 정품 소프트웨어가 아닌 불법복제 소프트웨어 사용으로 정상적인 인쇄가 안된 경우
- 컴퓨터 환경변화(시스템 변경/재설치 등)나 바이러스 감염으로 인한 프린터 드라이버를 재설치한 경우
- 불안정한 장소에서의 사용이나 불충분한 유지보수로 인한 결함이 발생한 경우
- 충격전압을 보호할 수 없는 불안정한 전원에서 사용한 경우
- 사용자가 제품을 임의로 분해, 조립하여 이상이 발생한 경우
- 사용자가 임의로 설치한 소프트웨어나 인터페이스에 의해 이상이 발생한 경우
- 사용자가 임의로 수정하거나 잘못 사용하여 이상이 발생한 경우
- 제품 내에 외부이물(볼펜,연필,클립 등)로 인한 동작불량이 발생한 경우

# 폐가전제품 처리 안내

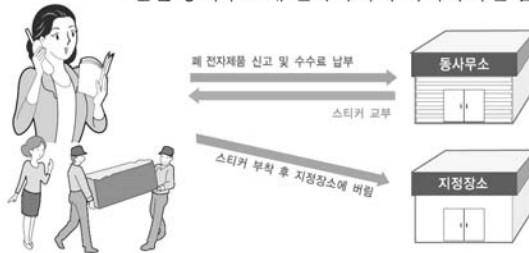
## 무료처리

삼성전자 대리점에서 제품을 새로 구입하고 기존 제품을 버리고자 하는 경우, 신제품 배달시 무료로 처리해 드립니다.



## 유료처리

신규 제품 구입 없이 기존에 사용하던 제품을 버리고자 하는 경우, 관할 동사무소에 연락하시어 처리하시면 됩니다.



## 삼성전자의 [녹색경영]



삼성전자는 1992년 6월 환경경영 체제 구축을 통해 환경오염 사고를 예방하고, 지속적인 개선을 위한 '환경방침'을 발표한 데 이어 1996년 5월 [녹색경영]을 선언하였습니다.

삼성전자의 녹색경영은 환경, 안전, 보건을 기업 경영활동의 핵심요소로 인식하고 이를 적극 추진함으로써 인류의 풍요로운 삶의 구현과 지구환경 보전에 동참하겠다는 의지의 표현입니다.

# 찾아보기

## L

네트워크 환경 72

## ㄴ

문제 해결

걸린 용지 제거하기 64

문제 해결하기

용지 문제 70

인쇄 문제 68

## ㄷ

사양

용지 78

프린터 77

사진 인쇄하기

경계선 없는 사진 49

컬러 사진 흑백으로 51

흰 경계선 있는 사진 50

설치하기

잉크 카트리지 19

프로그램 22

프린터 15

소모품

구입안내 80

소책자 형식, 인쇄하기 47

스마트 패널 56

## ㅇ

앨범, 인쇄하기 53

양면, 인쇄하기 43

연결하기

전원 15

프린터 15

용지

걸린 용지 제거하기 64, 66

용지 종류와 사용방법 33

용지 크기 및 종류 78

용지 넣기 16

인쇄하기 35

테스트 페이지 64

PhotoThru 53

잉크 카트리지

교체하기 62

보관하기 59

정렬하기 59

청소하기 60

## ㅈ

전원, 연결하기 15

## ㅊ

축소 및 확대 48

## ㅋ

컴퓨터, 연결하기 15

## ㅌ

테스트 페이지, 인쇄하기 64

## ㅍ

폐가전제품 처리 안내 82

포스터, 인쇄하기 46

프로그램

설치하기 22

## ㅎ

한 장에 여러 페이지, 인쇄하기 45

## ㅇ

USB 케이블, 연결하기 15





### 고객 상담실

02-541-3000, 080-022-3000



### 한국 A/S 우수기업 마크란

사후 봉사가 우수한 기업에 국가기관인 산업자원부  
기술표준원이 품질을 보증하는 인증 마크

#### 삼성프린터 119 홈페이지 [www.sp119.co.kr](http://www.sp119.co.kr)

드라이버 자동 설치 등의 서비스를 이용할 수 있습니다.

#### 서비스 센터 홈페이지 [www.samsungsvc.co.kr](http://www.samsungsvc.co.kr)

고객이 직접 원하는 날짜와 시간에 서비스 접수 및 실시간 사이버 상담이 가능한  
사이버 서비스 센터를 운영하고 있습니다.

#### 인터넷 홈페이지 [www.sec.co.kr/printer](http://www.sec.co.kr/printer)

프린터 드라이버, 제품 정보, 소모품 정보 또는 사용중에 문제가 발생한 경우  
도움을 받으실 수 있습니다.

#### 서비스 센터 대표 전화번호 (전국 어디서나) 1588-3366

제품 모델명, 고장 상태, 연락처를 정확히 알려 주시면 고객 여러분의 궁금증을  
언제나 친절하게 상담, 빠른 서비스를 제공합니다.