

- * 本说明书中的一些内容可能不完全符合您的手机，这取决于安装的软件、您的服务供应商或所在国家。
- * 您的手机和配件可能与本说明书中的插图有所不同，这取决于您所在的国家。

SAMSUNG ELECTRONICS



World Wide Web
<http://www.samsungmobile.com>

Printed in Korea
Code No.:GH68-14188A
Chai. 08/2007. Rev. 1.0



SGH-F500 使用说明书





重要的安全信息

- 如未遵守以下注意事项，可能会引起危险或违反法律。

版权信息

- Bluetooth® 0 为 Bluetooth SIG, Inc. 在全球的注册商标。
蓝牙 QD ID: B012661
- Java™ 为 Sun Microsystems, Inc. 的商标或注册商标。
- Picstel 及 Picstel Viewer™ 为 Picstel Technologies, Inc. 的商标。
- Windows Media Player® 为 Microsoft Corporation 的注册商标。

交通安全第一

在驾车时不要使用手机。如要通话，请先停车。

加油时请关机

在加油站（维修站）或靠近燃料、化学制剂的地方，请勿使用手机。

乘坐飞机时请关机

移动电话可能会对航班造成干扰。在飞机上使用手机不仅危险而且也是违法的。

在医疗设备附近请关机

医院或卫生保健机构可能会使用对无线频率敏感的器材及设备。请有效遵守任何的规章或准则。

干扰

所有的移动通信设备都可能会受到无线电的干扰并影响其性能。

遵守特殊规定

无论在什么地方都应遵守当地的特殊规定，并且在禁止使用以及可能带来干扰或危险时关闭手机。


防水

此手机不防水。请保持干燥。

恰当使用

请仅在正常位置（您耳边）使用手机。开机后，不要无故触摸天线。

紧急通话

键入所在地区的急救号码。然后按 。

手机放置于儿童触摸不到的地方

手机和所有配件（包括附件）都应放置于儿童触摸不到的地方。

配件及电池

请使用三星电话专用的电池和配件，如耳机和电脑数据线。使用非三星配件可能会损坏手机并引起危险。

- 如果更换为其它不适用的电池，手机可能会爆炸。
- 请按照制造商的说明，处理已使用过的电池。



长时间以非常高的音量收听耳机将损坏您的听力。

授权服务


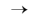


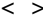
手机必须由专业人员修理。

欲知更详细的安全信息，请参阅第 45 页的「健康和信息安全」。

本说明书简介

本使用说明书叙述有关如何使用手机的简明信息。

在本说明书中，有下列的指示图标：

-  表示您需要小心注意接下来有关安全或手机功能的信息。
-  表示您需要按下导航键，滚动到指定的选项，然后选择该选项。
-  代表手机的按键。例如，
-  代表软键，即手机显示屏上所显示的软键功能。例如 **< 功能表 >**



- **3G**

您的手机能够在 3G 环境中运作，可实现更快速的数据传输、视频串流以及视像会议。

手机的特殊功能



- **多媒体开关**

在手机的双屏幕之间转换，可让您分开操作手机功能及多媒体功能。



- **与 Windows Media Player 同步化**

您可直接从 Windows Media Player 传输音乐文件至您的手机。



- **媒体播放器**

播放手机上的媒体文件。您可以享受高素质的录像及音乐。



- **照相机和摄录机**

使用手机的照相机来拍照或录像。



- **Java**

享受 Java™ 内置游戏及下载新的游戏。



- **手机接电视**

可在您的电视屏幕上浏览您用手机拍摄的照片和录像。



- **蓝牙**

使用蓝牙无线科技免费发送媒体文件以及个人数据，并且和其它装置进行连接。



- **文件浏览器**

可在手机上正常开启不同格式的文檔。



- **网络浏览器**

进入无线网络并获取包罗万有的媒体文件以及时刻更新的信息。



- **电邮**

发送及接收含有图像、录像及音频附件的电邮。

目录

拆包 6

请确保您拥有下列配件

开始使用 6

使用手机的初始步骤

手机的装配和充电	6
开机和关机	6
手机部位图	7
在手机模式及多媒体播放器模式之间转换	8
按键和图标	8
进入功能表的功能	11
输入文本	12
根据需要设定您的手机	13

特殊功能 15

开始使用通话功能、网络浏览器、讯息功能、以及其它特殊功能

拨打或接听电话	15
浏览网络	16
使用电话簿	17
发送讯息	18

查看讯息	19
使用蓝牙	20
转换应用程序	21
使用手机皮套	22
恢复手机的出厂设置	23

多媒体播放器功能 23

使用多媒体功能：音乐播放器、照相机、媒体册及文档浏览器

使用多媒体播放器键	23
播放音乐	25
使用照相机	30

多媒体播放器功能 33

查看媒体册内的照片和录像	35
使用录像播放器	36
改变多媒体播放器的设定	36
浏览文档	37

功能表功能 38

列出所有功能选项

健康和信息安全 45

功能表一览

在待机模式下按 < **功能表** >，进入功能表模式。

1 通话记录

2 电话簿

3 蓝牙

4 浏览器

- 1 主页
- 2 输入网址
- 3 书签
- 4 已保存页面
- 5 历史记录
- 6 高级
- 7 浏览器设定

5 讯息

- 1 创建讯息
- 2 收件箱
- 3 电子邮件收件箱
- 4 草稿箱
- 5 发件箱
- 6 已发件箱
- 7 预置讯息
- 8 语音信箱
- 9 全部删除
- 10 讯息设定
- 11 存储器状态

6 我的文件

- 1 图像
- 2 录像
- 3 声音
- 4 游戏及其他
- 5 其它文件
- 6 存储器状态

7 应用程序

- 1 日历
- 2 备忘录
- 3 任务
- 4 录音机
- 5 世界时间
- 6 计算机
- 7 换算器
- 8 计时器
- 9 秒表
- 10 SIM 应用程序工具项1
- 11 存储器状态

8 闹钟

9 设定

- 1 手机设定
- 2 显示设定
- 3 讯息设定
- 4 通话设定
- 5 电话簿设定
- 6 网络设定
- 7 保密设定
- 8 存储器设定
- 9 原厂设定
- 10 手机信息

-
1. 只在 USIM / SIM 卡支持时适用。

拆包

请确保您拥有下列配件

- 手机
- 旅行充电器
- 电池
- 使用说明书

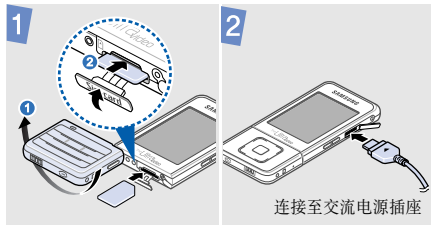
您也能向您当地的三星经销商购得各种配件。

- 随手机提供的配件和您的三星经销商出售的配件，可能依据国家地区或服务供应商的不同而有差别。

开始使用

使用手机的初始步骤

手机的装配和充电



开机和关机

开机

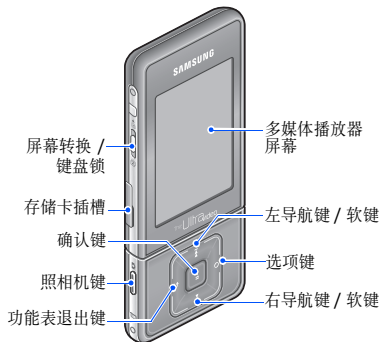
1. 按住 [电源]。
2. 必要时，请输入 PIN 码，并按 < 确认 >。

关机

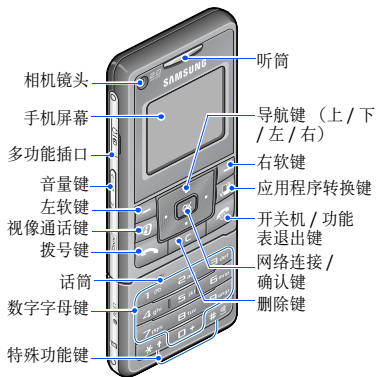
按住 [电源]。

手机部位图

正面



背面



您可锁住键盘，以避免不小心接触任何按键而启动不必要的手机功能。在待机模式，向上滑动 [0] 可锁住键盘。要解开键盘锁时，将 [0] 向下滑动至一半。

在手机模式及多媒体播放器模式之间转换

您的手机可提供娱乐性的多媒体功能，以及传统的手机功能。

当您开机时，手机会进入正常的手机模式，并使用手机背面的小显示屏。

要将手机转换至多媒体播放器模式以使用多媒体播放器功能，请向下滑动 [0]。手机正面的较大显示屏将会开启。

按键和图标

手机按键



执行显示屏末端一行所指示的功能。



拨打录像通话。



开启应用程序转换视窗，即可在不退出当前应用程序的情况下进入其它应用程序。



在待机模式下，可直接进入您常用的功能表。

在功能表模式下，可滚动功能表选项。



在待机模式下，可启动网络浏览器。

在功能表模式下，可选择反白显示的功能选项或确认输入。



删除显示屏上的字符或应用程序中所选择的选项。



拨打或接听电话。在待机模式下，可查看最近拨出、未接或已接的号码。



按住此键可开 / 关手机。
结束通话。

在功能表模式下，可取消输入并返回待机模式。



可输入数字、字母及一些特殊字符。



在待机模式下，按住 **[1]** 可登入您的语音信箱服务器。按住 **[0]** 可输入国际拨号前码。



输入特殊字符或执行特殊功能。



在待机模式下，按住 **[#]** 可启动或关闭安静配置。按住 **[*]** 可在号码之间插入暂停。

多媒体播放器按键



根据以下动作，可滚动选择项目或执行特定的功能：滑动、按下或按住。



选择反白显示的功能选项或确认输入。

拍照、录像、或开始播放音乐。



在待机模式下按住可启动照相机。
在相机模式下可拍照或录像。

共用按键



向下滑动可在手机模式及多媒体播放器模式之间转换。


向上滑动可锁住键盘，或向下滑动至一半可解开键盘锁。



调节手机音量。

图标

屏幕最顶行会出现下列图标，以显示您手机的状态。显示屏上显示的图标可能随国家或服务供应商而异。

	讯号强度
	GPRS (2.5G) 网络
	正在连接至 GPRS (2.5G) 网络
	EDGE 网络
	正在连接至 EDGE 网络
	UMTS (3G) 网络
	正在连接至 UMTS (3G) 网络
	HSDPA (3G+) 网络
	正在连接至 HSDPA (3G+) 网络

	通话进行中
	不在您的服务范围内
	视像通话进行中
	漫游网络
	音乐播放中
	音乐暂停播放
	蓝牙功能已开启
	已连接蓝牙免提汽车套件或耳机
	正在浏览互联网
	已经连接至一个安全网页



新讯息:

- : 简讯
- : 多媒体简讯
- : 电邮
- : 语音留言
- : Push 简讯
- : 配置讯息



配置设定

- : 普通
- : 安静
- : 车内
- : 会议
- : 户外
- : 离线



已设定闹钟



电池电量

进入功能表的功能

手机模式

选择选项

1. 按下所需的软键。
2. 按导航键，可移到上一个或下一个选项。
3. 按 **< 选择 >** 或 **[确认]** 确认显示的功能或反白显示的选项。
4. 按 **< 返回 >** 返回上一级功能表。
按 **[电话]** 可返回待机模式。

使用功能表编号

按下与所需选项相对应的数字键。

多媒体播放器模式

您可按触或滑动多媒体播放器按钮来操作功能表的功能及选项。在第 23 页的「多媒体播放器功能」章节中有更详细的说明。

输入文本

- 您只能在手机模式下输入文本。如果您在多媒体播放器模式下选了一个需要输入文本的选项，请向下滑动 [0] 将屏幕转换成手机屏幕。

改变文本输入模式

- 按 [*] 可改变大小写或转换至数字模式。
- 按住 [#] 可转换至符号模式。

ABC 模式

输入英文单词：
按下相应的按键，直到显示屏上出现所需的字母为止。

T9 模式

输入英文单词：

- 按 [2] 至 [9] 键开始输入单词。
- 您可在整个单词输入完毕之后再行编辑或删除。
- 当单词正确显示时，按 [#] 可插入空格。
否则，按 [0] 将显示其它备选单词。

数字模式

按下与所要输入的数字相对应的按键。

符号模式

按下相对应的数字键来选择一符号。

其它操作

- 按 **[1]** 可输入标点符号或特殊字符。
- 按 **[#]** 可插入空格。
- 按导航键可移动光标。
- 按 **[C]** 可依次删除字符。
- 按住 **[C]** 可删除全部字符。

根据需要设定您的手机

显示语言

1. 在待机模式下，按 **< 功能表 >** 并选择 **设定** → **手机设定** → **语言** → **屏幕文本**。
2. 选择一种语言。
3. 按 **< 储存 >**。

来电铃声

改变配置属性:

1. 在待机模式下，按 **< 功能表 >** 并选择 **设定** → **手机设定** → **手机模式**。
2. 滚动至您所使用的声音配置。
3. 按 **< 选项 >** 并选择 **编辑**。
4. 选择 **语音来电铃声**，并选择一个铃声作为语音来电的铃声。
5. 选择 **视频来电铃声**，并选择一个铃声作为视频来电的铃声。
6. 按 **< 选项 >** 并选择 **储存**。

改变声音配置：

1. 在待机模式下，按 **< 功能表 >** 并选择 **设定** → **手机设定** → **手机模式**。
2. 选择您要的模式。
3. 按 [**确认**]。

按键音音量

在待机模式下，按 [**^/√**] 可调整按键音量。

待机模式墙纸

1. 在待机模式下，按 **< 功能表 >** 并选择 **设定** → **显示设定** → **主屏幕** → **墙纸**。
2. 滚动至一个图像文件夹。
3. 选择一个图像。

4. 向下滑动 [**0**]，将屏幕转换成多媒体播放器屏幕。
5. 按 [**○**] 并选择 **设置为** → **墙纸**。
6. 按 [**⏪**]。

功能表快捷键

1. 在待机模式下，按 **< 功能表 >** 并选择 **设定** → **手机设定** → **快捷键**。
2. 选择一个按键。
3. 选择指定至该按键的功能表。
4. 按 **< 储存 >**。

安静配置

您可以启动安静配置，以免打扰他人。在待机模式下，按住 [**#**]。

手机锁

1. 在待机模式下，按 < 功能表 > 并选择**设定** → **保密设定** → **改变手机密码**。
2. 输入默认密码 **00000000**，并按 < 确认 >。
3. 输入一个 4 至 8 位数的新密码，并按 < 确认 >。
4. 再次输入新密码，并按 < 确认 >。
5. 选择**手机锁**。
6. 选择**启动**。
7. 输入密码，并按 < 确认 >。

特殊功能

开始使用通话功能、网络浏览器、讯息功能、以及其它特殊功能

拨打或接听电话

拨打电话

拨打语音电话：

1. 在待机模式下，输入区号和电话号码。
2. 按 [↵]。
- 按 [^/√] 调节音量。
3. 按 [📞] 结束通话。

拨打视像电话：

1. 在待机模式下，输入区号和电话号码。
2. 按 [📺]。
3. 按 [📞] 结束通话。

接听电话

1. 当手机响起时，按下 [↶]。
2. 若是视像电话，按 < 显示 > 可让对方看到您。
3. 按 [⏏] 结束通话。

使用扩音器功能

在通话期间，按 [确认]，然后按 < 是 > 启动扩音器。再按一次 [确认] 可恢复使用听筒。

拨打多方通话

1. 在通话期间拨电给另一位通话方。
与第一方的通话将自动保持。
2. 按 < 选项 > 并选择加入。
3. 重复第 1 步和第 2 步加入更多通话方。

4. 多方通话期间：
 - 按 < 选项 > 并选择**分开**，可与其中一方进行单独通话。
5. 按 [⏏] 结束多方通话。

浏览网络

启动网络浏览器

在待机模式下，按 [确认]。您的服务供应商的主页将会开启。

网络导航

- 要滚动选择浏览器项目，按 [上] 或 [下]。
- 要选择项目，按 [确认]。
- 要返回上一页，按 < 返回 >。
- 要进入浏览器选项，按 < 选项 >。

使用电话簿

添加联系人

1. 在待机模式下，输入一个电话号码并按 **< 选项 >**。
2. 选择**加入到电话簿** → 一个存储位置 → **新**。
3. 若要存入**手机**，请选择一个号码类型。
4. 指定联系人信息。
5. 按 **< 选项 >** 并选择**储存** 储存联系人。

查找联系人

1. 在待机模式下，按 **< 联系人 >**。
2. 输入想要查询的姓名的前几个字母。
3. 选择一个联系人。
4. 滚动选择所需的号码，按 **[↶]** 拨打或按 **[确认]** 编辑联系人信息。

发送讯息

发送简讯

1. 在待机模式下，按 **< 功能表 >** 并选择**讯息** → **创建讯息** → **简讯**。
2. 输入讯息文本。
3. 按 **< 选项 >** 并选择**发送**。
4. 输入收件人号码。
5. 按 **[确认]** 发送讯息。

发送多媒体简讯

1. 在待机模式下，按 **< 功能表 >** 并选择**讯息** → **创建讯息** → **多媒体简讯**。
2. 输入讯息主题。

3. 选择**图像或录像**，并添加一个图像或录像。
4. 选择**声音**，并添加一个声音片段。
5. 输入**文本**。
6. 输入讯息文本，并按 **[确认]**。
7. 按 **< 选项 >** 并选择**添加文件** → 一个项目类型。
8. 按 **[确认]** 选择您要附加的项目。
9. 按 **< 选项 >** 并选择**附件**。
10. 按 **[确认]**。
11. 输入收件人号码或地址。
12. 按 **[确认]** 发送讯息。

发送电邮

1. 在待机模式下，按 **< 功能表 >** 并选择**讯息** → **创建讯息** → **电邮**。
2. 输入电邮主题。
3. 移至**讯息**栏。
4. 输入电邮文本。
5. 选择**附加文件** → **添加** → 一个项目类型。
6. 按 [**确认**] 选择您要附加的项目。
7. 按 **< 选项 >** 并选择**附件**。
8. 按 [**确认**]。
9. 输入电邮地址。
10. 按 [**确认**] 发送电邮。

查看讯息

查看简讯

1. 在待机模式下，按 **< 功能表 >** 并选择**讯息** → **收件箱**。
2. 选择一个简讯。

查看多媒体简讯

1. 在待机模式下，按 **< 功能表 >** 并选择**讯息** → **收件箱**。
2. 选择一个多媒体简讯。

查看电邮

1. 在待机模式下，按 **< 功能表 >** 并选择**讯息** → **电子邮件收件箱**。
2. 按 **< 选项 >** 并选择**下载**。
3. 选择一个电邮或标题：
4. 如果您选择标题，按 **< 选项 >** 并选择**取回**以检视电邮的正文。

使用蓝牙

您的手机采用了蓝牙无线科技，能让您的手机以无线方式和其它的蓝牙装置进行连接，并且使用这些装置进行数据交换、免提通话或遥控手机。

启动蓝牙

1. 在待机模式下，按 **< 功能表 >** 并选择 **蓝牙** → **启动** → **打开**。
2. 选择 **我的手机可见性** → **打开** 以允许其它装置查找到您的手机。

搜寻并配对蓝牙装置

1. 在待机模式下，按 **< 功能表 >** 并选择 **蓝牙** → **我的设备** → **搜索新设备**。
2. 选择一个装置。

3. 输入蓝牙 PIN 码或其它装置的蓝牙 PIN 码（如果有），之后再按 **< 确认 >**。当另一个装置的拥有者输入相同的代码之后，即完成配对。

发送数据

1. 进入一个应用程序，如**电话簿**、**我的文件**、**日历**、**备忘录**或**任务**。
2. 选择一个项目。
3. 按 **< 选项 >** 并选择**通过以下方式发送名片** / **通过以下方式发送** → **蓝牙**。
4. 若要发送联系人，请选择您要发送的数据。

5. 搜寻并选择一个装置。
6. 必要时，输入蓝牙 PIN 码，并按 **< 确认 >**。

接收数据

1. 如果有装置试图和您的手机进行连接，按 **< 是 >** 可允许连接。
2. 必要时，按 **< 是 >** 以确认您愿意接收对方发送的数据。

转换应用程序

您可以从功能表转换至其它应用程序，而不需要关闭您正在使用的功能表屏幕。

转换至应用程序

1. 在使用功能表时，按 [📄]。
2. 选择一个应用程序。

现有应用程序

- **拨号**：开启拨号屏幕。
- **讯息**：进入**讯息**功能表。
- **浏览器**：启动网络浏览器。

关闭所有执行中的应用 程序

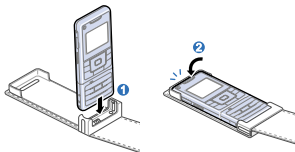
1. 按 [📄]。
2. 滚动至**全部结束**？
3. 按 **< 是 >**。

使用手机皮套

您的手机附赠一个材质耐用且轻便的手机皮套。正确使用此皮套可保护您的手机避免损坏。皮套附有内置电池，您不必再携带多个电池。

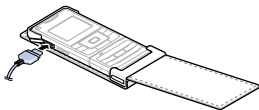
插入手机

将手机推入正确位置。



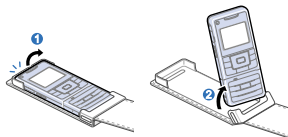
为手机充电

将旅行充电器插入手机皮套上的插槽。



取出手机

将手机滑出。



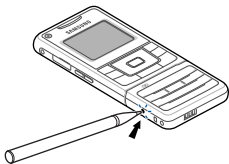
- 如操作不慎，手机皮套的电池可能会弯折或损坏。尤其当您手机皮套放入裤子背后的口袋时，请格外小心，避免直接坐在皮套上。
- 手机皮套应保持干燥。湿气可能会使皮套变形。

恢复手机的出厂设置

如果当您使用手机功能时，手机因任何原故而停止不动，您可轻易恢复手机的出厂设置。

恢复手机的出厂设置

利用尖锐的工具按压孔中的重置键。



手机在重置后将不会自动重开机。请按住 [🔊] 开机。

多媒体播放器功能

使用多媒体功能：音乐播放器、照相机、媒体册及文档浏览器

使用多媒体播放器键

如何使用

滑动

用手指依箭头方向滑动。



在列表中向上或向下滚动，一次移动两格。



在列表中逐项滚动。



在主功能表屏幕上的标签之间逐个滚动。

按下

轻按再放开。



执行下列选项：

- ：开启一个选项列表。
- ◀◀：功能与左软键 / 导航键相同。

- **▶▶**：功能与右软键 / 导航键相同。
- **↶**：关闭当前的功能表功能。

按住
持续按住。



在文件中持续向后或向前移动，直到您放开按住按键的手指为止。

- 当多媒体播放器的显示屏已关闭时，按 **▶▶** 可将它开启。

进入功能表或选项

进入功能表的功能

1. 在待机模式下，向左或向右滑动可滚动选择功能表图标：**音乐、视频、设置、相机、文档及相册。**

2. 按 **▶▶** 进入反白显示的功能表。
3. 按 **↶** 退出功能表。

选择选项

1. 在功能表内，按 **[○]** 开启选项列表。
2. 向上或向下滑动或按下一个边角，在列表中上下滚动。
3. 按 **▶▶** 确认反白显示的选项。
4. 改变设定之后，按 **[I◀◀]** 储存您所做的变更。
5. 按 **↶** 关闭选项列表。

播放音乐

将音乐文件复制到手机

您可以播放 mp3、ogg、wma8、wma9 及 aac 文件。您可以使用下列方法：

- 从无线网络下载。
- 使用选配的三星 PC Studio 从电脑下载。请参见三星 PC Studio 使用说明书。
- 通过蓝牙接收。
- 复制到存储卡后将存储卡插入手机。
- 与 Windows Media Player 同步更新音乐文件。

与 Windows Media Player 同步化

手机能够与 Windows Media Player 11 同步化，让您将音乐文件复制到您的手机。

1. 在手机待机模式下，按 **< 功能表 >** 并选择 **设定** → **手机设定** → **USB 连接** → **媒体播放器**。
2. 使用选配的电脑数据线连接您手机和电脑。
3. 当电脑上出现一个弹出窗口时，选择 **将数码媒体文件同步化到此装置**。
4. 输入您手机的名称并点击 **完成**。
5. 选择您要播放的音乐文件并拖动至同步列表中。

6. 点击**开始同步**。
7. 同步化完成之后，断开手机与个人电脑的连接。

播放音乐文件

1. 在多媒体播放器的待机模式下，进入**音乐**。
2. 按 [▶||] 开始播放。
3. 在播放过程中，可以使用下列选项：
 - 按 [▶||] 暂停播放或恢复播放。
 - 按 [◀◀] 回到上一个文件。
 - 按住 [◀◀] 在文件中向后移动。
 - 按 [▶▶] 跳到下一个文件。
 - 按住 [▶▶] 在文件中向前移动。

- 向上或向下滑动可调节音量。
- 向左或向右滑动可查看音乐播放器的设定或进入所有音乐列表。

4. 按 [○] 并选择**停止**以停止播放。

使用选配的蓝牙耳机

1. 在音乐播放器屏幕上，按 [○] 开启选项列表。
2. 选择**播放方式** → **蓝牙立体声耳机**。
3. 向下滑动 [0]，将屏幕转换成手机屏幕。
4. 搜寻并选择您的蓝牙立体声耳机。

-
5. 输入耳机的蓝牙 PIN 码 **0000**，并按 **< 确认 >**。
 6. 向下滑动 [**0**]，将屏幕转换成多媒体播放器屏幕。
 7. 按 [**▶||**] 开始播放。声音输出将转换至耳机。

设定您的音乐收藏列表

1. 在音乐播放器屏幕上，向右滑动此键可进入所有音乐列表。
2. 按 [**○**] 并选择**添加到收藏夹** → **所选或多个**。
3. 若选择**多重**，请按 [**▶||**] 选择您所要的音乐文件，然后按 [**◀◀**]。
4. 按 [**◀◀**]。

-
5. 完成后，按 [**▶▶|**] 进入收藏的音乐列表。
 6. 选择您要的播放列表。
 7. 按 [**▶||**] 开始播放。

8. 进入您所创建的播放列表。
9. 按下 [O] 键后，选**添加音乐来源** → 选择来源。
10. 按 [▶||] 来选择所要的音乐档案后按下 [◀◀]。
11. 如要更改播放规则，按 [O] 并选**在播放列表中移动曲目**。
12. 向上或下移动所选档案至所要位子后按下 [▶||]。
13. 按 [▶||] 可开始播放音乐。

选择播放列表

当您在使用音乐播放器时，音乐文件会自动按照最常播放的音乐列表或最近播放的音乐列表排列。除了您创建的播放列表之外，使用这两个播放列表将让您轻松快速的播放您最爱收听的音乐。

1. 在音乐播放器屏幕上，向右滑动。
2. 按 [▶▶] 进入收藏的音乐列表。
3. 选择您要的播放列表。
4. 按 [▶||] 开始播放。

使用播放器选项

在音乐播放器屏幕上，按 [○]。适用的选项将视当前的播放列表而有所不同：

- **传送到手机 / 传送到蓝牙立体声耳机**：将声音输出转换至手机扩音器或蓝牙立体声耳机。
- **播放方式**：通过手机扩音器或蓝牙立体声耳机播放音乐。
- **停止**：停止播放。
- **添加到收藏夹**：将当前的文件添加至您收藏的音乐列表中。
- **添加到其它列表**：将当前的文件添加至另一个播放列表中。

- **已标记为跳过**：选择在播放期间要跳过的音乐文件。
- **播放方式**：通过多媒体简讯、电邮或蓝牙发送文件。
- **设定为**：将文件设定为您的语音来电或视像来电铃声，或某个电话簿条目的铃声。
- **启动**：从相关的网站取得新的许可密钥。
- **蓝牙可见性**：与其它蓝牙装置分享文件，或隐藏文件以使其它蓝牙装置无法取用该文件。
- **上锁/解锁**：封锁文件以避免被删除，或将文件解锁。
- **详细信息**：查看文件的属性。

- **密钥管理**：管理许可密钥。
- **设定**：改变使用音乐播放器的设定。

根据个人需要设定音乐播放器

在音乐播放器屏幕上，向左滑动以开启选项列表。

- **重复**：选择一种重复模式。
- **随机**：设定音乐播放器随机播放曲目。
- **音乐覆盖其他声音**：设定音乐播放器即使在转换至手机屏幕后仍继续播放音乐。
- **均衡器类型**：选择一种均衡器设定。

使用照相机



- 未经许可，请勿拍摄他人的照片。
- 请勿在不允许拍照的场所拍照。
- 请勿在可能干扰他人隐私的场所内拍照。
- 当您在阳光直射或明亮的环境下拍照时，照片上可能会出现影子。

拍照

1. 在多媒体播放器的待机模式下，进入**相机**。显示屏将被启动为取景器。
2. 以镜头瞄准物体，并做出必要的调整。

您可以向下旋转多媒体键盘，以使用数字键盘来调整图像。

3. 按 [▶||] 或 [📷] 拍下照片。照片将被自动储存。
4. 按 [⏪] 返回取景器，或按 [▶▶] 删除照片。

调整图像

在拍摄模式下，调整要拍摄的图像：

- 在多媒体键的左侧向上或向下滑动，可缩放图像。
- 在多媒体键的右侧向上或向下滑动，可调节亮度。
- 向左或向右滑动，可改变照相机的设定及进入一个选项列表。
- 按 [▶▶] 转换至录音模式。

根据个人需要设定照相机

在拍摄模式下向右滑动以开启选项列表。

- **拍摄模式**：改变拍摄模式。
- **大小**：选择一个图像大小。
- **定时器**：设定手机开始拍照前的延迟时间。
- **效果**：改变色调或使用特殊效果。
- **相框**：使用一个装饰性的相框。
- **白平衡**：调节照相机的色温。

- **ISO**：改变 ISO 设定，即控制您的照相机的敏感度。在灯光微弱的情况下，请选择较高的 ISO 系数。
- **缩放**：放大或缩小图像。
- **亮度**：调节亮度。
- **取景器模式**：选择一个预览屏幕。
- **设置**：改变拍照的设定。

在拍摄模式下向左滑动以开启选项列表。

- **品质**：选择一个图像素质设定。
- **曝光测定**：选择一种确定图像曝光量的方法。

- **场景计划**：设定是否要使用夜景模式。
- **快门声音**：选择在您按下快门键时会听到的声音。
- **缩放声音**：启动或关闭变焦时的音效。
- **亮度声音**：启动或关闭调节亮度时的音效。
- **默认存储**：选择默认的存储位置。
- **默认名称**：改变文件名称的默认前缀。

查看照片

1. 在拍摄模式下，按 [I<<] 开启媒体册文件夹。
2. 从列表中选择一个照片。
3. 按 [I<<] 或 [▶▶I] 查看其它照片，或按 [▶▶] 放大或缩小图像。

录像

1. 在拍摄模式下，按 [▶▶I] 切换至录像模式。
2. 以镜头瞄准物体，并做出必要的调整。
您可以向下旋转多媒体键盘，以使用数字键盘来调整图像。

3. 按 [▶▶] 或 [📹] 开始录制。

按 [▶▶] 或 [📹] 暂停播放或恢复播放。

4. 按 [I<<] 停止录像。录像将被自动储存。
5. 按 [▶▶] 播放录像。
6. 按 [I<<] 返回取景器，或按 [▶▶] 删除录像。

调整图像

在录像模式下，调整要录制的图像：

- 在多媒体键的左侧向上或向下滑动，可缩放图像。
- 在多媒体键的右侧向上或向下滑动，可调节亮度。

- 向左或向右滑动，可改变摄像机的设定及进入一个选项列表。
- 按 [▶▶] 转换至拍摄模式。

根据个人需要设定摄像机

在录像模式下向右滑动以开启选项列表。

- **大小**：选择相框大小。
- **定时器**：设定手机开始录像前的延迟时间。
- **效果**：改变色调或使用特殊效果。
- **白平衡**：调节照相机的色温。
- **录音**：录制附带声音的录像。

- **录制模式**：选择一个录像模式。
- **取景模式**：选择一个预览屏幕。
- **设置**：改变录像的设定。

在录像模式下向左滑动以开启选项列表。

- **品质**：选择一个图像素质设定。
- **默认存储**：选择默认的存储位置。
- **默认名称**：改变文件名称的默认前缀。

播放录像

1. 在拍摄模式下，按 [◀◀] 开启媒体册文件夹。
2. 从列表中选择—个录像片段。

查看媒体册内的照片和录像

查看照片

1. 在多媒体播放器的待机模式下，进入媒体册。
2. 选择一个照片。
3. 按 [◀◀] 或 [▶▶] 查看其它照片。
4. 按 [▶▶] 放大或缩小图像。

以幻灯片形式浏览照片

1. 从文件列表选择一个照片。
2. 按 [○] 开启选项列表。
3. 选择**幻灯片播放**。幻灯片将会开始播放。

播放录像

1. 在多媒体播放器的待机模式下，进入**媒体册**。
2. 选择一个录像文件。录像将会开始播放。
3. 在播放过程中，可以使用下列选项：
 - 按 [▶▶] 暂停播放或恢复播放。
 - 按 [◀◀] 移至上一个文件。
 - 按住 [◀◀] 在文件中向后移动。
 - 按 [▶▶] 移至下一个文件。
 - 按住 [▶▶] 在文件中向前移动。
 - 向上或向下滑动可调节音量。
4. 按 [○] 并选择**停止**以停止播放。

根据个人需要设定录像播放器

在录像播放器屏幕上，向左滑动以开启选项列表。

- **重复**：选择一种重复模式。
- **字幕大小**：选择字幕大小。
- **控制器隐藏时间**：选择控制器图像显示在屏幕上的时间长度。
- **屏幕亮度**：调节录像播放器屏幕的亮度。
- **纵横比**：更改默认的屏幕类型。在电视输出模式下只能选择**全屏**。
- **DivX 注册码**：检查您手机的注册编号，以便能播放下载的录像文件。

使用录像播放器

在录像播放器内，您可以播放 mpeg4、DivX3.11、DivX4、DivX5、Xvid、wmv9、H.263 及 H.264 文件。

播放录像

1. 在多媒体播放器的待机模式下，进入**录像**。
2. 选择一个录像。
3. 按 [▶] 播放录像。有关播放期间的选项，请参阅第 26 页。

改变多媒体播放器的设定

根据个人需要改变设定

1. 在多媒体播放器的待机模式下，进入**设定**。
2. 按 [◀◀] 或 [▶▶] 选择一个设定类别。
3. 选择一个选项并改变设定。

现有选项

- **灯**：改变背光灯及按键光的设定。
- **显示**：改变显示屏的设定。您也可以为您的电视选择一个视频系统。
- **应用程序**：改变在多媒体播放器模式下使用应用程序的设定。
- **教程**：观看如何使用多媒体播放器键的短片。
- **USB 设置**：选择在您通过 USB 界面将手机连接至电脑时所使用的 USB 模式。

- **存储器设定**：查看存储信息。您也可清除手机存储器以及将存储卡格式化。
- **PMP 复位**：重置多媒体播放器功能的设定。

阅览文档

您的手机内含 Picstel 文件阅览器，可用来阅览各种文件。

现有文件格式为 doc、xls、ppt、pdf、txt、html 及 mhtml。

阅览文档

1. 在多媒体播放器的待机模式下，进入文档。
2. 从列表中选择一个文件。

功能表功能

列出所有功能选项

本单元将简略介绍您手机上的功能项目。

通话记录

查看最近拨出、接听或未接的通话。

电话簿

功能表	说明
搜索联系人	搜寻储存在电话簿内的联系人信息。
创建联系人	添加一个新联系人至电话簿。
分组	将您的联系人依用户群归类。

功能表

说明

我的名片	创建名片并发送给其它人。
全部复制	将储存在 SIM 卡上的所有联系人复制到手机存储器，或从手机储存到 SIM 卡。
服务号码	如果您的 USIM / SIM 卡可支持此功能，您即可查看服务供应商所提供的 SDN（服务电话号码）列表。
电话簿设定	可管理电话簿内的联系人，或改变电话簿的默认设定。
存储器状态	查看您储存在手机存储卡及 USIM / SIM 卡上的联系人数量。

蓝牙

让手机以无线方式连接其它蓝牙装置。

浏览器

功能表	说明
主页	让手机连接网络并下载无线网络服务供应商的主页。
输入网址	输入网站的 URL 网址并进入与其相连的网页。
书签	储存 URL 网址，以便能快速进入网页。
已保存页面	让您进入您在线时储存的网页列表。

功能表	说明
历史记录	让您进入最近浏览过的网页。
高级	清除缓存或删除 cookies，或改变浏览器显示设定。
浏览器设定	选择一个用于进入无线网络的连接配置。

讯息

功能表	说明
创建讯息	创建及发送简讯、多媒体简讯或电邮。
收件箱	进入您接收的简讯。

功能表	说明
电子邮件收件箱	进入您接收的电邮。
草稿箱	进入您已储存以便日后发送的讯息。
发件箱	进入手机要尝试发送或已发送失败的讯息。
已发件箱	进入您已发送的讯息。
预置讯息	创建和使用经常使用的讯息或模板。
语音信箱	进入您的语音信箱服务器。
全部删除	一次删除各讯息文件夹中的所有讯息。
讯息设定	设定讯息服务的各种选项。

功能表	说明
存储器状态	查看各个讯息文件夹当前所使用的存储量。

我的文件

功能表	说明
图像、录像、声音、其它文件	进入储存在手机存储器中的媒体文件和其它文件。
游戏及其他	进入 Java 内置游戏及下载新的 Java 应用程序。
存储器状态	查看媒体项目的存储器信息。

应用程序

功能表	说明
日历	记录您的日程。
备忘录	为重要的事制作备忘录及管理备忘录。
任务	创建一个您必须完成的任务的列表。
录音机	录制语音备忘录及其它任何声音。
世界时间	设定您的当地时区以及查询世界其它地区的当前时间。
计算机	进行数学运算。
换算器	进行单位换算，例如长度和温度。

功能表	说明
计时器	设定手机倒计时的时段。
秒表	测量已过去的时间。
SIM 应用程序工具项	使用您的服务供应商所提供的各种额外服务。 此功能表只在您的 USIM / SIM 卡支持时才可使用。
存储器状态	查看任务及备忘录的存储信息。

闹钟

设定闹钟。即使已启动安静配置，手机仍会发出起床闹铃。

设定

功能表	说明
手机设定 → 手机模式	改变手机对不同事件或状况的声音设定。
手机设定 → 语言	选择显示屏文本的语言。
手机设定 → 快捷键	将导航键用作快捷键，在待机模式下直接进入特定的功能表。
手机设定 → 时间和日期	改变手机中显示的时间与日期。
手机设定 → 自动重拨	设定手机在一次拨号失败后会自动重拨该号码最多 10 次。

功能表	说明
手机设定 → 任意键接听	设定您是否可按任何键（除了 < 拒绝 > 及 [📞] 之外）来接听电话。
手机设定 → 音量键	设定在来电期间若按住 [^/√] 键，手机会如何反应。
手机设定 → USB 连接	选择在您通过 USB 界面将手机连接至电脑或打印机时所使用的 USB 模式。
显示设定 → 主屏幕	为手机屏幕选择一个显示风格。
显示设定 → 背景灯光时间	选择不使用手机时的背光灯或显示屏持续开启的时间长度。

功能表	说明
显示设定 → 按键灯	设定手机如何控制键盘灯光的使用。
显示设定 → 拨号显示	根据个人需要设定拨号时的显示屏。
显示设定 → 启动来电显示	设定手机显示有关最近一通未接来电的未接来电通知。
讯息设定	改变使用讯息服务的默认设定。
通话设定	进入通话功能的网络服务。
电话簿设定	改变使用电话簿的设定。

功能表	说明
网络设定 → 选择网络	让您在本地区域以外漫游时，能手动选择所要使用的网络或自动选择网络。
网络设定 → 网络模式	选择您使用的网络。
网络设定 → 连接设定	创建与自定包含手机与网络连接设定的配置。
网络设定 → 浏览器设定	选择一个用于进入无线网络的连接配置。
网络设定 → 串流设定	选择一个用于进入串流服务器的连接配置。

功能表	说明
保密设定 → 手机锁	启动您的手机密码以防止手机被盗用。
保密设定 → SIM 卡锁	通过指定 SIM 卡锁密码, 设定您的手机只能使用当前的 USIM / SIM 卡。
保密设定 → PIN 码锁	启动您的 PIN 码锁以防止您的 USIM / SIM 卡被盗用。
保密设定 → 固定拨号模式	如果您的 USIM / SIM 卡可支持此功能, 将可限定手机只能向外拨出一组特定的电话号码。
保密设定 → 更改手机密码	改变手机的密码。

功能表	说明
保密设定 → 密码保护	可限制进入讯息、文件、通话记录或联系人。
保密设定 → 更改 PIN 码	改变 PIN 码。
保密设定 → 更改 PIN2 码	改变 PIN2 码。
保密设定 → 手机追踪器	设定手机在他人试图通过另一张 USIM / SIM 卡使用您的手机时自动向您的家庭或朋友发送预设的追踪讯息。此功能可能因为您的服务供应商所支持的某些功能而无法适用。
存储器设定	管理您的手机存储器及存储卡。

功能表	说明
原厂设定	重置您已改变的手机设定。
手机信息	查看您手机的识别码及版本信息。

健康和信息安全

SAR 认证信息

此手机符合欧盟（EU）有关无线电波辐射的要求。

您的手机是一个无线电发射机和接收机。其设计和制造未超过欧盟委员会建议的射频（RF）能量泄露限制。这些限制是全面指导方针的一部分，规定了普通民众的射频（RF）能允许范围。这些指导方针是由独立的科学组织根据定期彻底的科学研究评估而制定的。限制条件包括一个可以确保所有人，无论其年龄和健康状况，可安全使用产品的实际安全界限。移动电话辐射标准采用的测量单位是特定吸收率（SAR）。欧盟委员会建议的 SAR 限制是 2.0 W/kg。¹

1. 公众所使用的移动电话 SAR 限制为每 10 克身体组织平均为 2.0 瓦 / 千克（W/kg）。这一限制为公众提供附加保护的 实际安全界限的具体化，并考虑了测量中可能出现的 变差。SAR 值将根据国家报告要求和网络频带的不同而有所不同。

此型号手机所记录的最高 SAR 值为 0.899 W/kg。

SAR 测试采用标准的使用位置，对手机在各个测试频段以最高认可功率水平的发射进行测试。尽管 SAR 值是在最高认可功率水平测定的，但手机在实际使用时的 SAR 水平将远远低于最大值。这是因为手机的设计是在多种功率水平间使用的，所使用的功率只需到达网络即可。一般而言，离基站越近，手机输出的功率越小。新型号手机在面市前，都必须提出证明其已符合欧洲 R&TTE 指令。该指令含有对用户及任何其它人的健康和安全的保护的条款，并将其作为一项基本要求。新型号手机在面市前，都必须证明其已符合欧洲 R&TTE 指令。该指令含有对用户及任何其它人的健康和安全的保护的条款，并将其作为一项基本要求。

电池使用注意事项

- 切勿使用任何已经损坏的充电器或电池。
- 电池只能用于预定的用途。
- 在网络基站附近使用手机可省电。无线通讯网络讯号强度和服务供货商所设置的参数会对通话和待机时间造成极大的影响。

- 电池充电时间取决于电池剩余电量与所用电池和充电器的类型。电池可充 / 放电数百次，但也会逐渐损耗。当电池的使用时间和正常情况相比之下已显着减少，应购买新电池。
- 已充足电的电池，若放置不用，会自行逐渐放电。
- 请只使用三星公司所允许使用的电池，并且只使用三星所允许的充电器给电池充电。没有使用充电器时则需要断开电源。电池不能连续充电超过一周，过度充电会缩短电池的寿命。
- 极高或极低的温度都将影响电池的充电性能：电池可能需要先被冷却或加温。
- 不要将电池放到过热或过冷的地方，否则会降低电池的寿命和容量。请尽量让电池保持室温。即使电量充足，如果电池过热或过冷都会暂时中断手机的运作。如果温度低于 0 °C (32 ° F) 锂电池尤其会受到影响。

- 不要使电池短路。金属物品（硬币、别针或钢笔）可能偶然使电池的 + 极和 - 极（电池上的小金属条）直接连接，从而产生意外短路。例如：勿将备用电池放在口袋或手提包里时，电池可能因此而接触金属物品。电池两极短路将损坏电池或引起短路的物品。
- 耗尽的电池要按照当地的法规处理。电池应当回收。切勿把电池扔到火里。

交通安全

无线手机具有强大的语音通信功能，几乎可在任何时间 / 任何地方进行通信联络。但无线手机的优点也附带一项重要的责任，而每一位用户都必须履行这项责任。

开车时，驾驶是您的首要职责。若在驾驶时欲使用电话，应遵守所在地区或国家的相关规定。

使用环境

无论在任何地方都应遵守此特殊规定，并且在禁止使用时或可能带来干扰或危险时关闭手机。将手机或附件与其它装置相连时，应阅读使用说明书，以详细了解安全说明。

不要与无法兼容的产品进行连接。

同其它移动无线电发射设备一样，建议用户：为了满意地使用设备和保护人员安全，只能在正常的工作位置使用设备（举到耳部，天线指向肩臂上方）。

电子设备

大多数新式的电子设备可以屏蔽射频讯号。但是，一些电子设备可能无法屏蔽无线手机所产生的射频讯号。请与生产商联系以得到可供选择的其它方法。

起搏器

起搏器制造商建议在无线手机和起搏器之间必须保持至少 15cm（6 英寸）的距离，从而避免可能对起搏器所造成的干扰。这些建议与无线科技研究部门的独立研究和建议相符。如果您怀疑有干扰，应立即关闭手机。

助听器

一些数字无线手机可能会干扰一些助听器。如果有这种干扰可以与助听器制造商联系商议代用品。

其它医疗器械

如果使用其它的个人医疗器械，请咨询器械制造商，以确认这些器械具有屏蔽外部射频的功能。

内科医生可以协助您获取这些信息。

当卫生保健所贴出要求您关机的规定时，应关闭手机。

车辆

射频讯号可能影响机动车辆中所安装的不当或未全屏蔽的电子系统。请与制造商或制造商代表协商相关事宜。

您也应咨询车辆附加设备制造商。

特别要求关机的场所

请在任何有特别要求关机的场所关闭手机。

可能发生危险的环境

在潜在的易爆场所里请关手机，并遵守当地所有的安全标志和说明。在这些场所发出的火花可能会引起爆炸或火灾，导致身体受伤甚至死亡。

建议用户在加油站（维修站）关闭手机。提醒用户需在油库（燃油存放和配送区）、化工厂或正在进行爆破的场所遵守无线电设备使用限制的说明。可能发生潜在易爆危险的场所大多都有清楚地标出安全标记，但不一定所有的场所都有此安全标记。

这些场所包括舰船甲板下面、化学制品的运输或存放设施、使用液化石油气（如丙烷或丁烷）的车辆、空气中含有化学制品或微粒（如谷粒、灰尘或金属粉末）的场所和一般建议您关闭车辆发动机的其它场所等。

紧急通话

本手机与任何手机一样使用无线电信号、无线和地面通信网络、以及用户个人设定的功能，所以无法保证在任何情况下都能建立连接。因此，切勿只依靠无线手机进行必不可少的通信（例如，医疗急救等事项）。

在拨打或接收电话时，手机必须已经开机并处于具有足够的讯号强度的服务区。在有些无线电话网上或当某些网络服务和（或）电话功能正在使用时，可能无法拨打急救电话。请联系当地的服务供应商。

要拨打急救电话可按下列步骤：

1. 打开手机。
2. 键入当地的急救号码。不同的地方的急救号码不同。
3. 按 [↶]。

如果正在使用某些功能（通话限制等），则必须在拨打急救电话前首先取消这些功能。请查阅本文件并咨询您当地的无线服务供应商。

其它重要安全信息

- 只有合格人员才可以维修手机或在车辆中安装手机。私自安装或维修不当都会有危险并且将让本手机的保修担保失效。
- 定期检查车辆中的所有无线手机设备的安装和运行是否正常。
- 切勿在放有手机、手机零件或附件的箱子中存放或携带易燃液体、气体或爆炸物。

- 对于配备了气囊的车辆，切记气囊膨胀时力量很大。不可将物体（包括安装的或便携式无线设备）安放于气囊上方区域或气囊张开的区域。无线设备安装不当时，如果气囊膨胀，会导致严重损伤。
- 在乘机前请关闭手机。在飞机上使用无线手机不但违法而且对飞机的操作也具有危险。
- 如不遵守这些说明，则停止或拒绝向违反的人员提供电话服务，或者采取法律行动，或者两者同时进行。

保养和维护

本手机的产品设计先进、工艺精湛，应小心呵护。下列的建议有助于您遵守保修条款，并大大的延长了手机的寿命。

- 将手机及其所有零配件存放在小孩和宠物接触不到的地方。他们可能意外损坏这些物品或因吞下小零件而窒息。
- 保持手机干燥。远离雨水、湿气和含有腐蚀电子电路矿物质的液体。

- 手湿时请不要使用手机。这可能引起触电，导致手机损坏。
- 不要在充满灰尘、肮脏的场所使用或存放手机，否则会损坏手机的零件。
- 不要在炎热的地方存放手机。高温会缩短电子器件的寿命、损坏电池、弄弯或熔化某些塑料件。
- 不要在寒冷的地方存放手机。手机发热时（达到正常的使用温度），在手机内可能形成潮气，会损坏手机的电子电路板。
- 不可摔打、敲击或剧烈摇动手机。粗暴地使用可能会损坏内部的电路板。
- 不可使用刺激性过度的化学药品、洗涤剂或浓度较大的清洁剂清洗手机。请用软布擦拭手机。
- 不可以给手机刷漆。油漆可能会阻塞手机的活动零件并妨碍手机的正常使用。
- 不要将手机放在加热设备的周围，例如微波炉、烤箱或散热器的里面或上部。手机过热会发生爆炸。
- 手机或电池变潮湿时，表示遭水损坏的手机内部的标签将会改变颜色。在这种情况下，即使保修期未滿，制造商的保修单也不再保证手机的维修。
- 如果手机有闪光灯或能够发光，请勿使其太靠近人或动物的眼睛。这可能会伤害眼睛。
- 只能使用所提供的或认可的代用天线。未经许可的天线、改造的附件可能会损坏手机，并且违反无线电器件的管理规定。
- 如果手机、电池、充电器或任何附件的使用不正常，请携带手机到最靠近您的有维修资格的维修部。维修部的人员会协助您，在必要时也会安排维修。