

# SAMSUNG SGH-B110 使用说明书

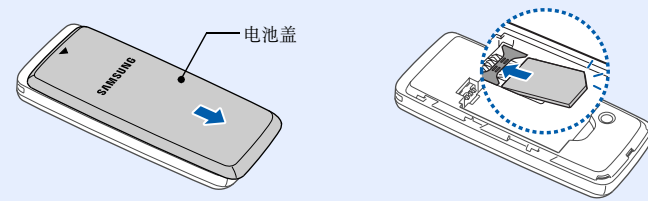
• 视您的手机或服务供应商所使用的软件而定, 本说明书中的部份内容可能与您手机上的情形有所不同。  
• 本型号手机使用的字体符合中国信息产业部所发布的中国国家标准 (标准编号: SJ 11296-2003)。

World Wide Web  
http://www.samsungmobile.com

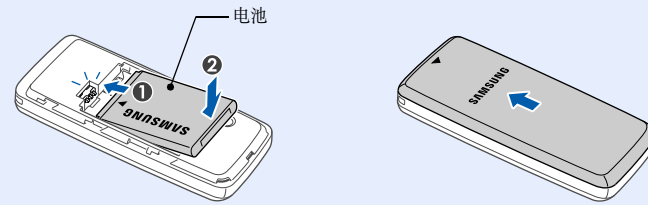
Printed in Korea  
Code No.:GH68-xxxxxA  
China. 04/2008. Rev. 1.0

## 安装 SIM 卡和电池

1. 拆开电池盖, 并插入 SIM 卡。

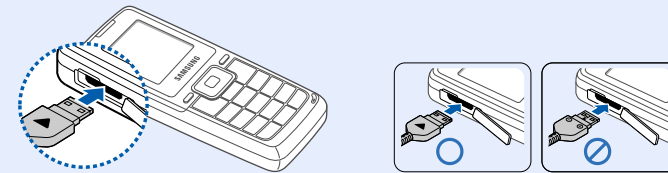


2. 安装电池, 并重新装入电池盖。



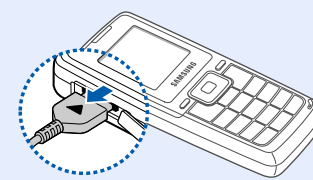
## 为电池充电

1. 将所配备的旅行充电器插入。



**注意:** 当您插入旅行充电器时, 可能有长达 5 分钟不会出现充电指示, 但电池仍可正常充电。

2. 充满电之后, 拔出充电器。



**注意:** 请勿在拔出充电器前移除手机中的电池。否则手机可能会损坏。

## 手机部位图和按键功能



### 安静模式

在待机模式下, 按住 **##** 键可关闭手机的所有声响。再次按住此键可退出。

### 键盘锁定模式

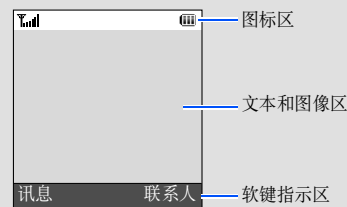
在待机模式下按下 **\*** 再按 **是** 软键, 可锁住键盘且不理睬任何不小心的按键动作。要解锁时, 按 **解锁** 软键, 然后按 **\***。

### SOS 求助模式

当键盘已锁时, 在待机模式下按 **C** 键四次, 可以向预设的电话号码发送 SOS 求助讯息。一旦发出 SOS 求助讯息, 手机将转入 SOS 求助模式, 手机将只会接收 SOS 求助讯息收件人的来电。收到 SOS 求助讯息收件人的来电时, 手机会自动接听。按 **是** 即可退出 SOS 求助模式。

## 显示屏

在您没有进行通话或使用功能表时, 手机将进入待机模式。您只能在待机模式下拨打电话。



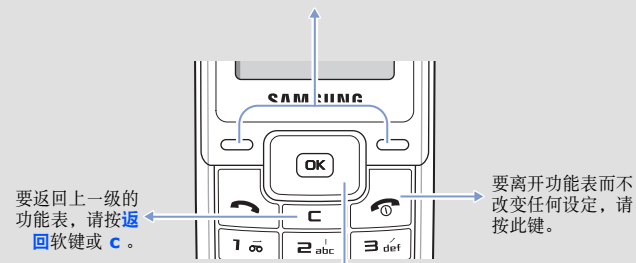
您的手机将在显示屏上方显示下列状态指示标记:

图标	说明
	信号强度
	通话中
	不在服务区; 您将无法拨打或接听电话, 紧急电话除外
	启动求助讯息功能
	GPRS 网络
	已设定闹钟
	安静模式 (振动)
	安静模式 (静音)
	铃声类型
	• 无: 旋律
	• : 振动
	• : 振动后旋律
	住家区域 (如果已申请相关服务)
	启动通话转移功能
	收到新简讯
	收到新语音留言
	电池电量

## 使用功能表

在待机模式下, 按 **OK** 进入主功能表。

显示屏的左下角和右下角将显示目前可用的软键功能。按左软键或右软键执行指示的功能。



您可使用四方向导航键在功能表系统中向上、下、左或右滚动、反白显示功能表项目及改变功能设定。

选择或修改功能表或功能:

- 在待机模式下, 按 **OK**。
- 按导航键到达要使用的功能表, 然后按选择软键或 **OK**。
- 如果功能表中包含任何子功能表, 按导航键找出您所需的功能表。按选择软键或 **OK** 进入该子功能表。如果已选的功能表包含额外的子功能表, 可重复此步骤。
- 按导航键以找出您想选择的设定。
- 按选择软键或 **OK** 确认您已选择的设定。

### 快捷键号码

使用快捷键号码, 您将能够快速进入您想使用的功能表。

在功能表模式中, 快捷键号码将显示于功能表名称之前。

## 开机和关机

- 按住 **是** 超过一秒即可启动手机。
- 如果出现时间和日期的信息, 请按 **是** 软键, 并依照屏幕上的指示设定时间和日期。
- 再按住 **是** 超过两秒, 即可关机。

## 改变显示语言

- 在待机模式下, 按 **OK**。
- 选择 **手机设定** → **语言**。
- 选择一种语言。

## 拨打电话

- 在待机模式下, 输入区号和电话号码, 并按 **是**。
- 如果要结束通话, 请按 **是**。

## 接听来电

- 来电时, 请按 **接听** 软键或 **是** 接听电话。按 **是** 拒绝来电。
- 如果要结束通话, 请按 **是**。

## 功能表

<b>1. 通话记录</b> 1.1 未接来电 1.2 已接来电 1.3 已拨电话 1.4 全部删除 1.5 通话时间 1.6 通话费用*	<b>4. 闹钟</b> <b>5. 讯息</b> 5.1 简讯 5.2 预置讯息列表 5.3 语音信箱 5.4 广播讯息 5.5 设定 5.6 SOS 求助讯息 5.7 存储器状态	<b>8. 声音设定</b> 8.1 来电 8.2 讯息 8.3 开 / 关机 8.4 连接提示音 8.5 按键音 8.6 分钟提示音 8.7 安静模式 8.8 来电提示
<b>2. 电话簿</b> 2.1 查找姓名 2.2 指定拨号列表 2.3 添加记录 2.4 快速拨号 2.5 本机号码 2.6 电话簿管理 2.7 依字母搜索	<b>6. 文件管理器</b> 6.1 图像 6.2 语音列表 6.3 全部删除 6.4 存储器状态	<b>9. 手机设定</b> 9.1 显示 9.2 问候语 9.3 语言 9.4 保密设定 9.5 自动重拨 9.6 任意键接听 9.7 自动接听 9.8 自动键盘锁 9.9 重新设置
<b>3. 应用</b> 3.1 时钟 3.2 计算机 3.3 换算器 3.4 SIM-AT*	<b>7. 网络服务</b> 7.1 来电转移 7.2 通话限制 7.3 来电等待 7.4 网络选择 7.5 来电显示	* 只在您的 SIM 卡支持时显示。

## 调节音量

- 在待机模式下, 按 **OK**。
- 选择 **声音设定** → **来电** → **音量**。
- 按导航键调节音量。
- 按 **储存** 软键。

在通话中按 **上** 或 **下** 可调节听筒音量。

## 改变来电铃声

- 在待机模式下, 按 **OK**。
- 选择 **声音设定** → **来电** → **默认音乐**。
- 选择一个铃声, 并按 **是** 软键。

## 重拨最近使用的号码

- 在待机模式下, 按 **是**。
- 按 **上** 或 **下** 滚动至您想要的号码。
- 按 **是** 拨打号码。

## 输入文本

### 改变文本输入模式

在文本输入栏中, 按右软键, 直到手机显示您所要使用的输入法图标。

### 智能拼音

- 根据印在按键上的字母, 按与拼音相应的按键。例如: 如欲输入“你”, 按下 **6** 和 **4**, 输入“ni”。
- 按下 **左** 或 **右** 选择按下按键时显示的备选拼音。
- 如果未显示所需汉字, 按 **上** 或 **下** 滚动选择备选汉字。
- 按 **1** 激活汉字选择区。
- 按数字键, 可选择相应的汉字。

### 简体中文笔画

- 按下与组成汉字的笔画相对应的按键。例如: 如欲输入“力”字, 按下 **5** 输入“一”, 然后按下 **3** 输入“勹”。
- 如果未显示所需汉字, 按 **上** 或 **下** 滚动选择备选汉字。
- 按下数字键, 选择相应的汉字。

