

SAMSUNG

SM-P555Y

使用手冊

功能表

請先參閱說明文件

開始使用

- 7 包裝內容
- 8 裝置部位圖
- 10 S Pen
- 13 使用 SIM 或 USIM 卡及電池
- 16 使用記憶卡
- 18 開啓和關閉裝置
- 19 鎖定和解鎖螢幕

基本功能

- 20 使用觸控螢幕
- 23 主螢幕版面
- 27 通知面板
- 29 開啓應用程式
- 29 安裝或解除安裝應用程式
- 31 輸入文字
- 33 擷取螢幕
- 33 我的檔案
- 34 省電功能

網路連線

- 35 行動數據
- 35 Wi-Fi
- 36 行動無線基地台與網路共享

S Pen 功能

- 38 感應快捷環
- 39 快捷 memo
- 41 智慧選取
- 42 全能剪
- 43 快速截圖
- 44 S Note
- 48 全能貼
- 49 使用 S Pen

動作與使用性功能

- 52 動作與手勢
- 53 多重視窗

個人化

- 58 管理主螢幕與應用程式螢幕
- 59 設定桌布和鈴聲
- 60 變更螢幕鎖定方式
- 61 隱私模式
- 63 設定帳號

電話

- 64 撥打電話
- 65 接聽電話
- 66 通話期間的選項

聯絡人

- 67 新增聯絡人
- 67 匯入和匯出聯絡人
- 68 搜尋聯絡人

訊息與電子郵件

- 69 訊息
- 70 電子郵件

相機

- 72 基本拍攝
- 73 拍攝模式
- 75 相機設定

媒體瀏覽器

- 76 檢視裝置上的內容

實用應用程式與功能

- 77 全能搜
- 77 S Planner
- 79 網際網路
- 80 音樂
- 81 影片
- 82 時鐘
- 84 計算機
- 84 效能優化精靈
- 85 Google 應用程式

與其他裝置連接

- 87 藍牙
- 89 Wi-Fi Direct
- 91 快速連接
- 92 SideSync 3.0
- 99 Screen Mirroring
- 101 行動列印

裝置與資料管理員

- 102 從之前的裝置傳輸資料
- 104 將此裝置當作可傳輸資料的卸除式磁碟使用
- 104 更新裝置
- 105 備份與還原資料
- 106 執行資料重設

設定

- 107 關於設定
- 107 連接
- 110 裝置
- 112 個人
- 116 系統

疑難排解

注意事項

請先參閱說明文件

使用裝置之前，請先閱讀本手冊，以確保安全和妥善使用。

- 說明以裝置的預設設定為基礎。
- 部分內容可能與您的裝置不同，視乎地區、服務供應業者或裝置的軟體而定。
- 需要高 CPU 和 RAM 使用量的內容 (高品質內容) 將會影響裝置的整體效能。視裝置的規格和裝置使用的環境而定，與該內容相關的應用程式可能不會正常運作。
- 對於由三星以外的供應業者提供的應用程式所導致的效能問題，三星概不負責。
- 三星不負責修改登錄檔或作業系統軟體造成的效能或不相容性問題。嘗試自訂作業系統，可能會導致您的裝置或應用程式不能正常工作。
- 本裝置中提供的軟體、聲源、桌布、圖片及其他媒體被許可為有限使用。針對商業或其他用途擷取和使用這些資料將違反版權法。對於非法使用媒體而導致的法律問題，使用者應負全部責任。
- 視數據傳輸方案而定，使用訊息、上傳和下載、自動同步或位置服務等資料服務可能會產生額外費用。如需傳輸大量資料，建議使用 Wi-Fi 功能。
- 裝置隨附的預設應用程式隨時可能更新，並可能在未經事先通知的情況下撤銷支援。若您有關於裝置隨附之應用程式的問題或疑問，請聯絡三星服務中心。對於使用者安裝的應用程式，請聯絡服務供應業者。
- 修改裝置的作業系統或安裝非官方來源的軟體，可能會導致裝置發生故障並損壞或遺失資料。這些操作違反三星授權協議，會使您的保固失效。
- **注意事項**
 - 使用 30 分鐘請休息 10 分鐘。
 - 2 歲以下幼兒不宜觀看螢幕，2 歲以上 18 歲以下兒少建議每次看螢幕不連續超過半小時。

說明圖示



警告：可能會對您或其他人造成傷害的情形



小心：可能會導致裝置或其他設備受損的情形



注意：註解、使用提示或其他資訊

開始使用

包裝內容

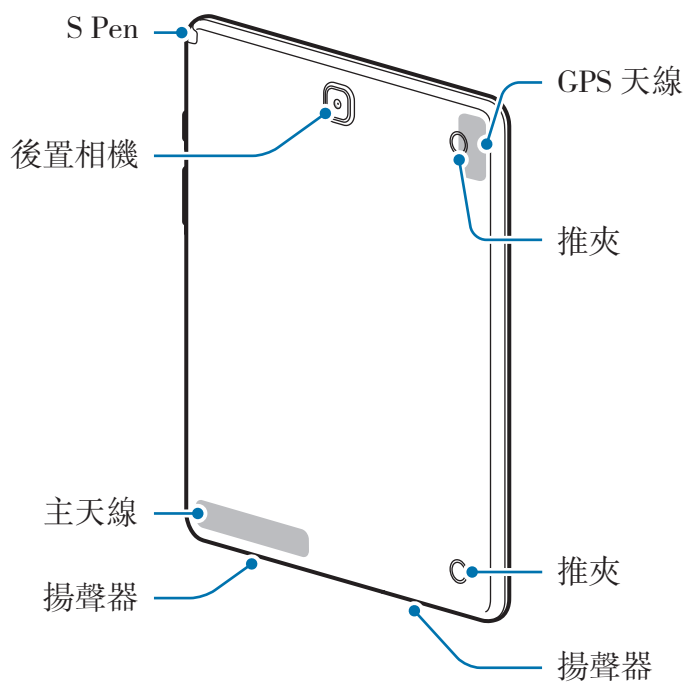
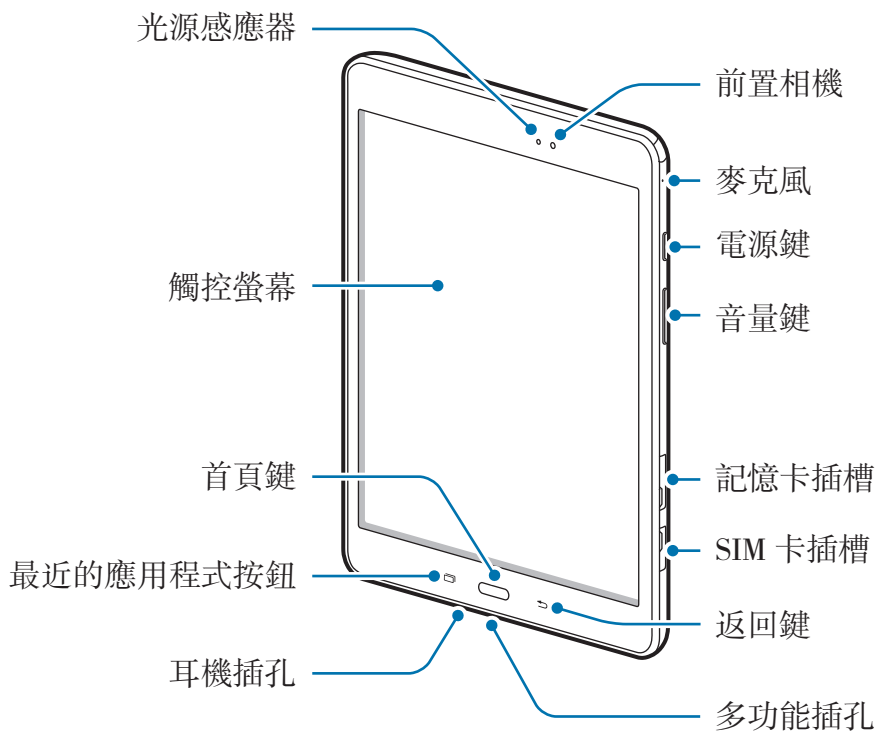
檢查產品包裝盒內是否有下列物品：

- 裝置
- 快速入門指南



- 視所在地區或服務供應業者而定，裝置的隨附項目和可用配件可能會有所差異。
- 隨附項目僅針對本裝置設計，與其他裝置並不相容。
- 外觀和規格如有變更，恕不另行通知。
- 可另向當地的三星零售商購買附加的配件。購買前請確保它們與裝置相容。
- 請僅使用三星核可的配件。使用未經核可的配件可能造成效能問題和故障，此情形不在保固範疇內。
- 是否提供所有配件完全因生產廠家而異。有關可用配件的更多資訊，請參閱三星網站。

裝置部位圖



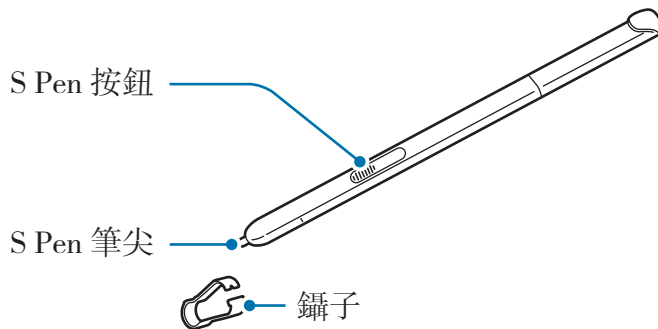


- 請勿用手或其他物件蓋住天線區域。這樣可能會導致連線問題或耗盡電池電量。
- 建議使用三星核可的螢幕保護裝置。未經核可的螢幕保護裝置可能導致感應器發生故障。
- 請勿讓水接觸觸控螢幕。在潮濕環境下或沾到水時觸控螢幕可能會出現故障。

按鈕

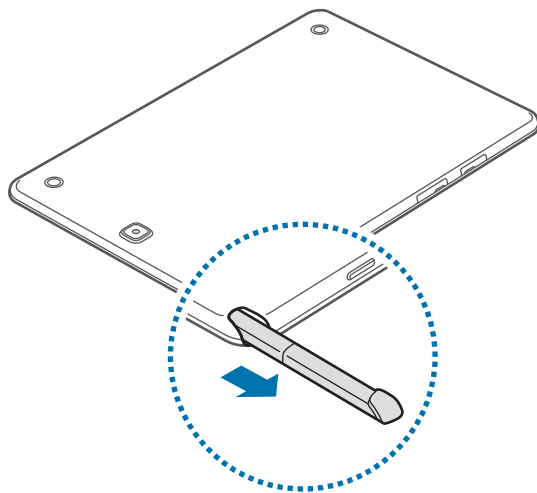
按鈕	功能
 電源	<ul style="list-style-type: none">• 按住以開啓或關閉裝置。• 按下以開啓或鎖定螢幕。
 最近的應用程式	<ul style="list-style-type: none">• 輕觸以開啓最近應用程式的清單。• 輕觸並按住以啓動分割視窗檢視。
 首頁	<ul style="list-style-type: none">• 按下以在螢幕鎖定時開啓螢幕。• 按下以返回主螢幕。• 按住以啓動 Google。
 返回	<ul style="list-style-type: none">• 輕觸以返回上一個螢幕。
 音量	<ul style="list-style-type: none">• 按下以調整裝置音量。

S Pen



名稱	功能
S Pen 筆尖	<ul style="list-style-type: none">• 使用 S Pen 在螢幕上書寫、繪圖或執行觸控操作。• 將 S Pen 懸停在螢幕的項目上，存取更多 S Pen 功能，例如：懸浮按鈕和懸浮預覽。
S Pen 按鈕	<ul style="list-style-type: none">• 將 S Pen 懸停在螢幕上，按 S Pen 按鈕，顯示感應快捷環功能。• 按住 S Pen 按鈕的同時，將 S Pen 拖曳至項目上以將其選中。
鑷子	<ul style="list-style-type: none">• 更換 S Pen 筆尖時，用鑷子移除其筆尖。

移除 S Pen



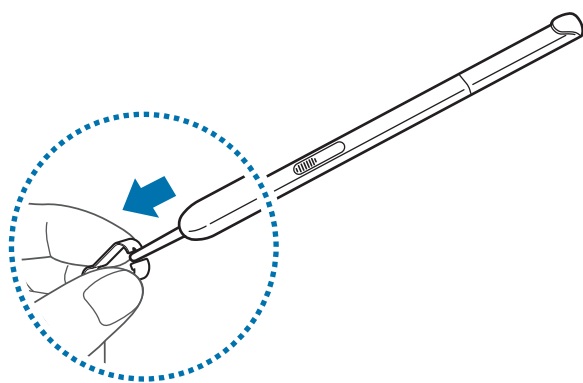
從插槽移除 S Pen 時，裝置會啓動**感應快捷環**，或視 S Pen 分離選項設定而定，顯示感應快捷環功能。

若要變更設定，請開啓應用程式螢幕，輕觸**設定** → **S Pen** → **移除選項**。

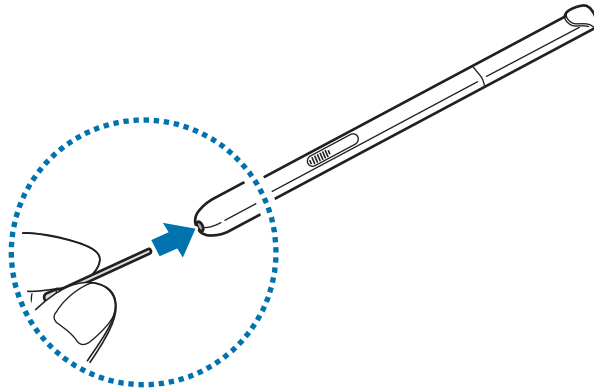
更換 S Pen 筆尖

如果筆尖變鈍，請換用新筆尖。

- 1 用鑷子牢牢抓住筆尖，將其移除。



2 把新筆尖插入 S Pen 內。



小心不要讓鑷子夾到手指。



- 不要重複使用舊筆尖。否則可能導致 S Pen 出現故障。
- 將筆尖插入 S Pen 時不要過度用力按壓。
- 不要將筆尖的圓端插入 S Pen。這樣做可能會損壞 S Pen 或您的裝置。



- 如果 S Pen 無法正常使用，將其攜至三星服務中心。如需 S Pen 的詳細資料，請造訪三星網站。
- 若您在螢幕上以銳角使用 S Pen，裝置也許無法識別 S Pen 的操作。使用 S Pen 時不要彎折或用力過大。
- S Pen 可與最近的應用程式按鈕和返回鍵配合使用。

使用 SIM 或 USIM 卡及電池

安裝 SIM 或 USIM 卡

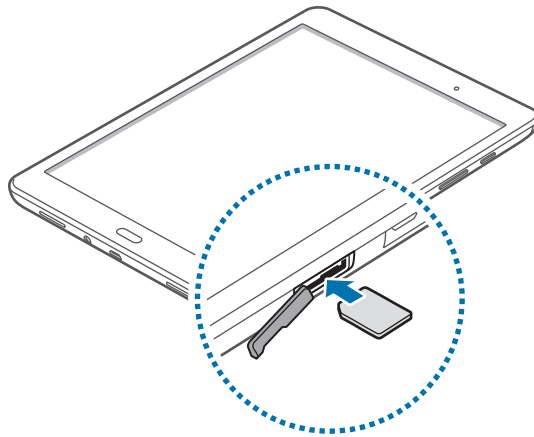
插入行動電話服務供應業者提供的 SIM 或 USIM 卡。



- 裝置僅適用 microSIM 卡。
- 視服務供應業者而定，有些 LTE 服務可能無法使用。如需關於服務可用性的詳細資料，請聯絡您的服務供應業者。

1 打開 SIM 卡插槽蓋。

2 插入 SIM 或 USIM 卡，卡上有金色接點的一面朝下。



3 將 SIM 或 USIM 卡推入卡槽，直到鎖定到位。

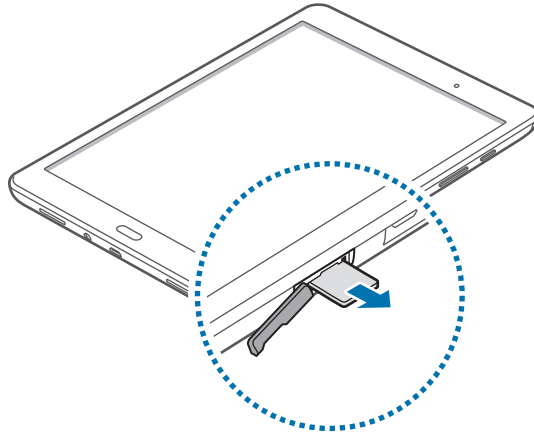


- 請勿將記憶卡插入 SIM 卡插槽。若記憶卡在 SIM 卡插槽中卡住，請將裝置攜至三星服務中心取出記憶卡。
- 請勿遺失或讓他人使用 SIM 或 USIM 卡。三星對於卡片遺失或被盜導致的任何損害或不便概不負責。

4 關閉 SIM 卡插槽蓋。

移除 SIM 或 USIM 卡

- 1 打開 SIM 卡插槽蓋。
- 2 用您的手指按下 SIM 卡或 USIM 卡，然後將其拔出。



- 3 關閉 SIM 卡插槽蓋。

給電池充電

若首次使用電池，先使用充電器給電池充電。

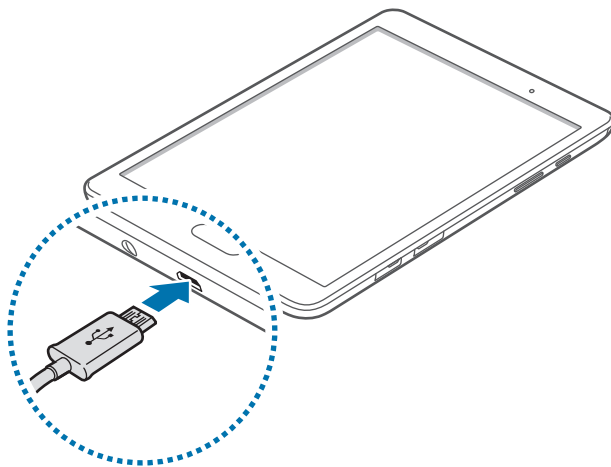



僅用三星核可的充電器、電池和傳輸線。未經核可的充電器或傳輸線，可能導致電池爆炸或裝置毀損。



- 電池電量不足時，電池圖示顯示為空。
- 如果電池完全放電，連接充電器時，裝置將無法立即開啓。先為耗完電的電池充電幾分鐘，然後再開啓裝置。
- 若同時使用多個應用程式、使用網路應用程式或需要連接另一裝置的應用程式，電池電量會消耗更快。為避免斷開網路或在資料傳輸期間斷電，應在電池完全充電後使用這些應用程式。

- 1 將 USB 傳輸線連接至 USB 電源轉接器，然後將 USB 傳輸線一端連接至多功能插孔。



 若充電器連接不當，可能導致裝置嚴重毀損。任何因使用不當所造成的損壞，均不在保固範圍內。

- 2 將 USB 電源轉接器插入電源插座中。



- 雖然可以在充電時使用裝置，但是可能會延長電池完全充電的時間。
- 如果裝置在充電時電壓不穩，觸控螢幕可能會無法操作。若發生此情況，請從裝置上拔下充電器。
- 充電時，裝置可能變熱。此是正常現象，不會影響裝置的使用壽命或性能。若電池比正常情況熱，充電器可能停止充電。
- 如果裝置不能正常充電，請將裝置和充電器攜至三星服務中心。

- 3 完全充電後，從裝置斷開充電器的連接。先從裝置拔下充電器，然後從電源插座拔下插頭。



爲了節約能源，當不使用時請拔下充電器插頭。充電器本身沒有電源開關，所以在不用時必須從插座上拔下充電器的插頭以免浪費電。裝置在充電時插頭應緊密地保持在電源插座上。

減少電池消耗

裝置提供若干選項，可協助您節省電池電量。透過自訂以下選項及取消背景執行的功能，可以延長裝置每次充電的使用時間：

- 使用智慧管理工具最佳化裝置。
- 在不使用裝置時，可以透過按下電源鍵切換到休眠模式。
- 使用工作管理員關閉不必要的應用程式。
- 停用藍牙功能。
- 停用 Wi-Fi 功能。
- 停用應用程式的自動同步功能。
- 減少背光時間。
- 降低螢幕亮度。

使用記憶卡

安裝記憶卡

裝置支援最高容量可到 **128 GB** 的記憶卡。視記憶卡製造商和類型而定，某些記憶卡可能與您的裝置並不相容。

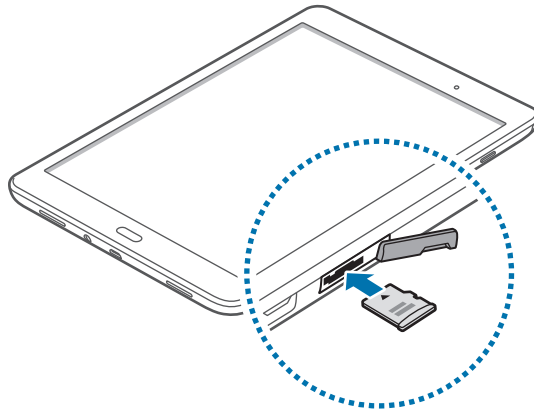


- 有些記憶卡可能與裝置不完全相容。使用不相容的記憶卡可能會損壞裝置或記憶卡，或損壞卡中儲存的資料。
- 小心正面朝上插入記憶卡。



- 裝置支援 FAT 和 exFAT 檔案系統的記憶卡。插入使用不同檔案系統格式化的卡時，裝置會要求重新格式化記憶卡。
- 頻繁寫入和刪除資料會縮短記憶卡的使用壽命。
- 將記憶卡插入裝置時，記憶卡的檔案目錄將出現在**我的檔案** → **記憶卡**資料夾中。

- 1 開啓記憶卡插槽的外蓋。
- 2 將金色接點向下，插入記憶卡。




- 3 將記憶卡推入插槽，直到鎖定到位。
- 4 關閉記憶卡插槽的外蓋。

取出記憶卡

取出記憶卡前，請先卸載記憶卡以便安全地取出。在主螢幕上，輕觸 **Apps** → **設定** → **儲存空間** → **卸載 SD 卡**。

- 1 開啓記憶卡插槽的外蓋。
- 2 推入記憶卡，直到其脫離裝置，然後將其抽出。
- 3 關閉記憶卡插槽的外蓋。

 請勿在裝置傳輸或進入資訊時取出記憶卡。這樣做會導致資料丟失或損壞，或會損壞記憶卡或裝置。三星對於因誤用損壞的記憶卡而導致的損失概不負責，包括資料遺失。

格式化記憶卡

在電腦上格式化的記憶卡可能與裝置不相容。請在裝置上格式化記憶卡。

在主螢幕上，輕觸 **Apps** → **設定** → **儲存空間** → **格式化SD卡** → **格式化SD卡** → **全部刪除**。



格式化記憶卡前，請記得將裝置中的所有重要資料製作備份複本。使用者操作造成的資料遺失，不屬製造商保固範疇。

開啟和關閉裝置

按住電源鍵幾秒鐘開啓裝置。

首次開啓裝置時或執行資料重設後，按照螢幕上的說明以設定裝置。

若要關閉裝置，按住電源鍵，然後輕觸**電源關閉**。

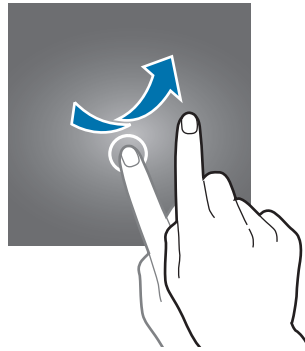


在禁止使用無線裝置的區域，例如：飛機上和醫院裡，請遵守所有張貼的警告和官方人員的指示。

鎖定和解鎖螢幕

按下電源鍵關閉螢幕並將其鎖定。此外，如果裝置在指定時間內不用，螢幕也會關閉並自動鎖定。

若要解鎖螢幕，按下電源鍵或首頁鍵，然後在解鎖螢幕區域內向任何方向輕滑手指。



可變更解鎖碼以解鎖螢幕。如需詳細資料，請參閱[變更螢幕鎖定方式](#)。

基本功能

使用觸控螢幕



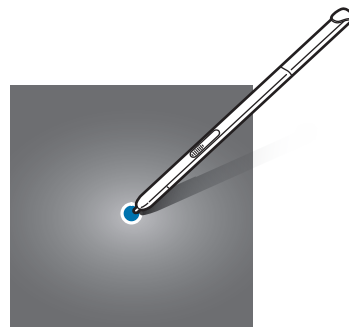
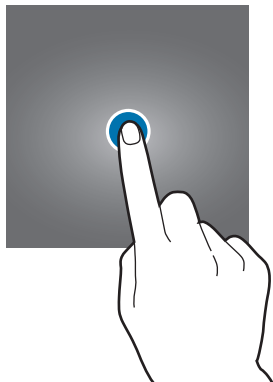
- 請勿讓觸控螢幕接觸到其他電子裝置。靜電會導致觸控螢幕出現故障。
- 為免損壞觸控螢幕，請勿使用任何尖銳物體點觸螢幕，或在用指腹操控時用力過猛。



- 裝置可能無法識別螢幕邊緣附近的觸碰輸入，因為這部分不屬於觸碰輸入區。
- 觸控螢幕閒置過長的時間，可能會導致殘影 (螢幕烙印) 或重影。不使用裝置時請關閉觸控螢幕。

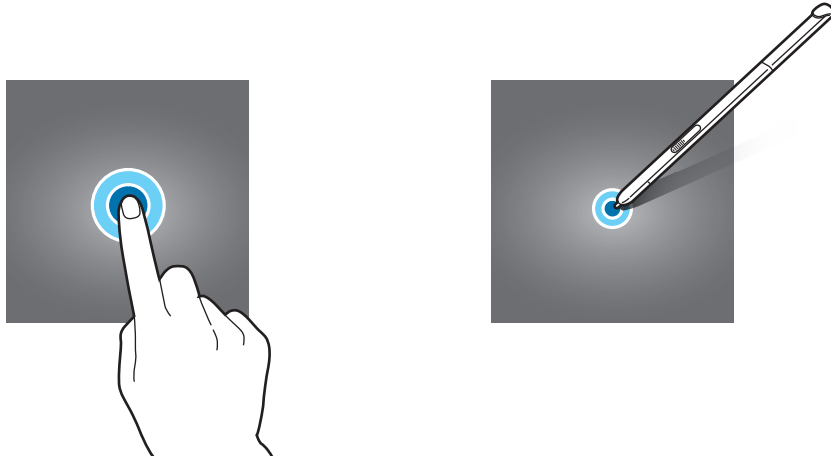
輕觸

若要開啓應用程式、選擇功能表項目、按下螢幕上的按鈕或使用螢幕上的鍵盤輸入字元，用一隻手指或使用 S Pen 輕觸。



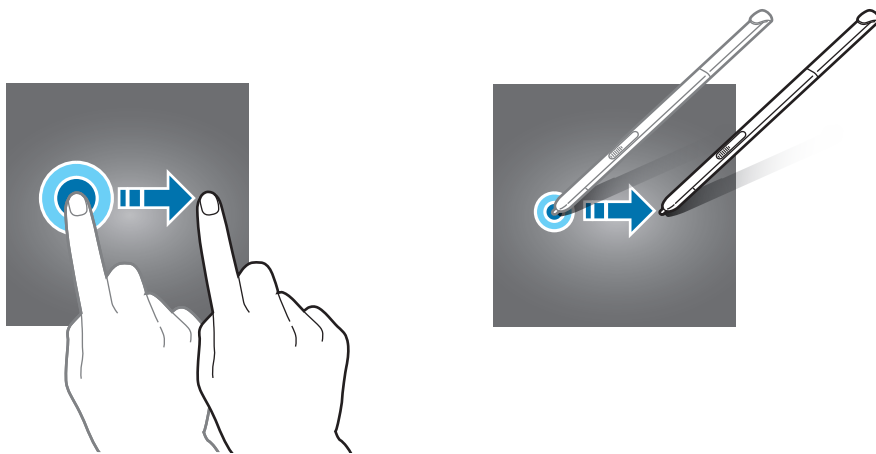
輕觸並按住

輕觸並按住某一項目或螢幕超過 2 秒以進入可用選項。



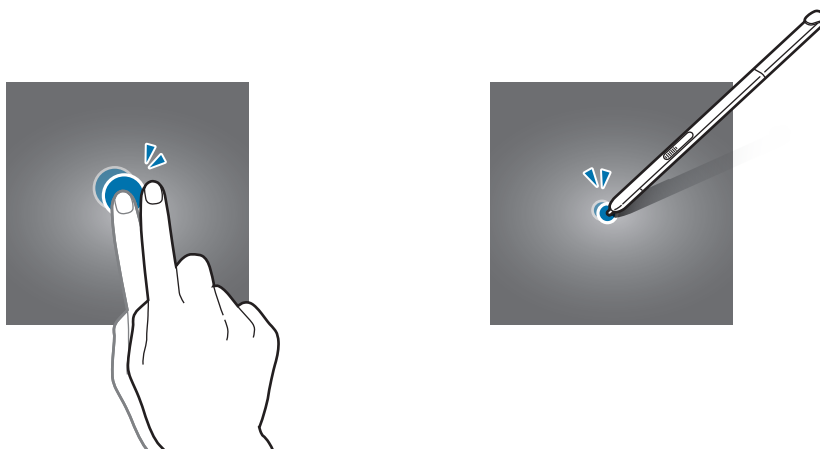
拖曳

若要移動項目，將其輕觸並按住，然後拖曳至目標位置即可。



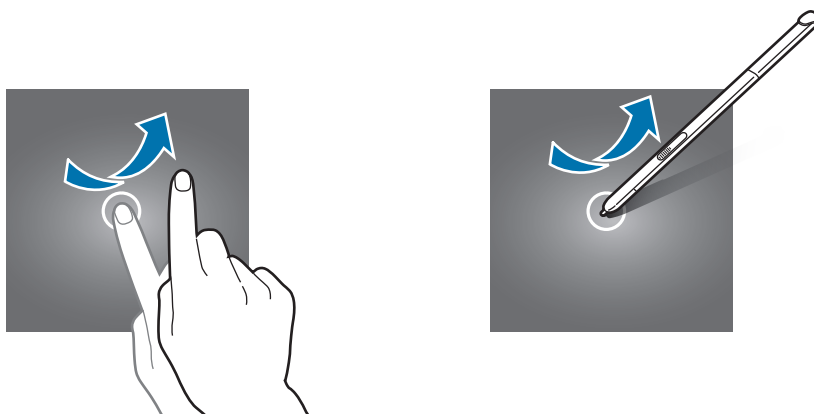
輕觸兩下

在網頁或影像上輕觸兩下以放大。再次輕觸兩次返回。



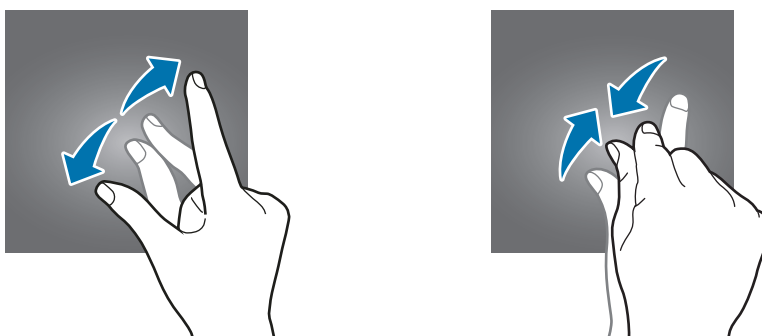
輕滑

在主螢幕或應用程式螢幕上向左或向右輕滑以檢視其他面板。向上或向下輕滑以滑動網頁或項目清單，例如聯絡人。



張開與合攏

兩指分開放置在網頁、地圖或影像上，然後透過分合控制放大或縮小。合併縮小。



主螢幕版面

主螢幕

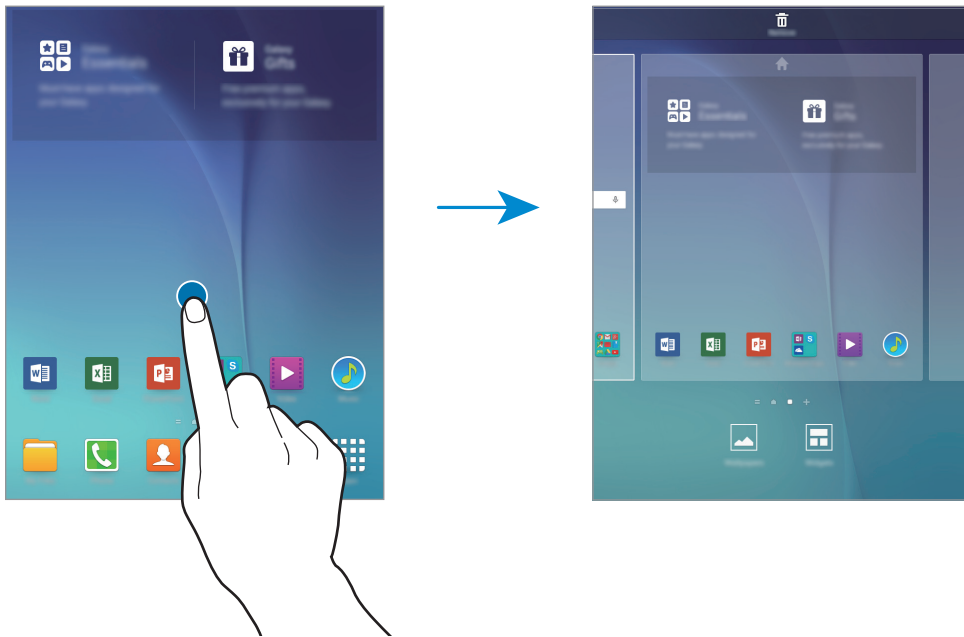
主螢幕是用於進入所有裝置功能的起始點。此功能顯示 Widget、應用程式捷徑和更多。Widget 是啓動特定應用程式功能以提供資訊並可在主螢幕上輕鬆進入的小型應用程式。

若要檢視其他面板，向左或向右滑動，或輕觸螢幕底部的螢幕指示。若要自訂主螢幕，請參閱[管理主螢幕](#)。



主螢幕選項

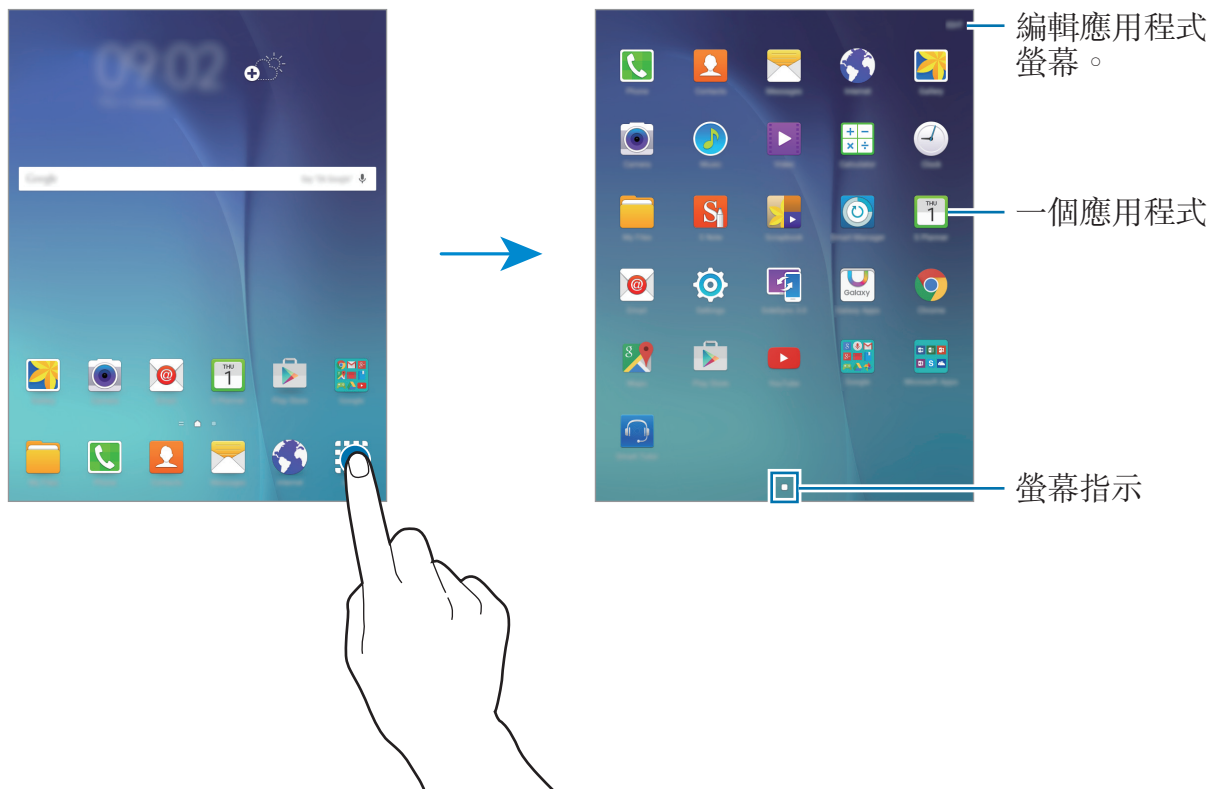
在主螢幕上，輕觸並按住空白區域，或者合併手指存取可用的選項。



應用程式螢幕


應用程式螢幕顯示所有應用程式，包括新安裝應用程式的圖示。


在主螢幕上，輕觸 **Apps** 以開啓應用程式螢幕。若要檢視其他面板，向左或向右滑動，或在螢幕底部選擇螢幕指示。若要自訂應用程式螢幕，請參閱[管理應用程式螢幕](#)。



指示圖示

指示圖示將會在螢幕頂部的狀態列上出現。下表中列出的圖示是最常見的圖示。

 狀態列可能不會出現在某些應用程式的螢幕頂部。若要顯示狀態列，從螢幕頂部向下拖曳。

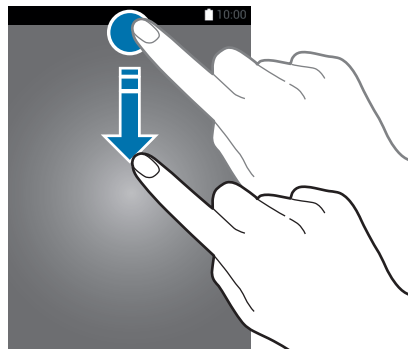
圖示	意義
	無訊號
	訊號強度
	漫遊 (在正常服務區以外)
	已連接 GPRS 網路
	已連接 EDGE 網路
	已連接 UMTS 網路
	已連接 HSDPA 網路
	已連接 HSPA+ 網路
	已連接 LTE 網路
	已連接 Wi-Fi
	已啓動藍牙功能
	已啓動 GPS
	通話中
	未接來電
	收到新文字訊息或多媒體訊息
	已啓動鬧鐘
	S Pen 已分離
	已啓動靜音模式
	已啓動震動模式
	已啓動飛航模式
	發生錯誤或需謹慎
	電池電量

通知面板

使用通知面板

接收新通知時，如訊息或未接來電，指示器圖示將在狀態列上出現。若要檢視更多關於圖示的資訊，開啓通知面板並檢視詳細資料。

若要開啓通知面板，向下拖曳狀態列。若要關閉通知面板，從螢幕底部向上拖曳該列。



可以使用通知面板上的下列功能。



重新排列快速設定按鈕

若要重新排列通知面板上的快速設定按鈕，輕觸**編輯**，輕觸並按住項目，將該項目拖曳至其他位置，然後再輕觸**完成**。

使用快速設定按鈕

可以在通知面板上啓動或停用部分功能。輕觸下列選項以啓動或停用。如果輕觸並按住按鈕，可以檢視更多詳細設定。

- **Wi-Fi**：如需詳細資料，請參閱 [Wi-Fi](#)。
- **位置**：啓動或停用 **GPS** 功能。
- **聲音 / 震動 / 靜音**：選擇聲音模式。
- **畫面旋轉**：允許或阻止介面在旋轉裝置時旋轉。




某些應用程式不支援螢幕旋轉。

- **藍牙**：如需詳細資料，請參閱 [藍牙](#)。
- **行動數據**：如需詳細資料，請參閱 [數據使用量](#) 或 [行動網路](#)。
- **省電模式**：如需詳細資料，請參閱 [省電功能](#)。
- **飛航模式**：如需詳細資料，請參閱 [飛航模式](#)。
- **請勿打擾**：啓動或關閉停用模式。在停用模式下，裝置將停用通知。若要選擇待停用的通知，輕觸 **設定** → **音效與通知** → **請勿打擾**。
- **閱讀模式**：啓動此模式時，裝置可協助您在夜晚閱讀時保護眼睛。
- **超省電**：如需詳細資料，請參閱 [超省電模式](#)。
- **行動無線基地台**：如需詳細資料，請參閱 [行動無線基地台與網路共享](#)。
- **智慧休眠**：啓動此功能時，只要您的目光停留在螢幕上，螢幕就會保持開啓。
- **隱私模式**：如需詳細資料，請參閱 [隱私模式](#)。
- **Screen Mirroring**：如需詳細資料，請參閱 [Screen Mirroring](#)。
- **同步**：當您啓動此功能時，裝置會自動與應用程式同步，例如行事曆或電子郵件。

開啟應用程式

在主螢幕或應用程式螢幕上，選擇應用程式圖示以將其開啓。

若要開啓最近使用應用程式的清單，輕觸  並選擇要開啓的應用程式。

關閉應用程式

輕觸  然後向左或向右拖曳應用程式圖示以關閉。若要關閉所有執行中的應用程式，輕觸 **關閉全部**。

安裝或解除安裝應用程式

Samsung Galaxy 應用程式

使用此應用程式以購買並下載應用程式。

在應用程式螢幕上輕觸 **Galaxy Apps**。




視地區或服務供應業者而定，此應用程式可能無法使用。

安裝應用程式

按類別瀏覽應用程式，或輕觸 **搜尋** 以搜尋關鍵字。

選擇應用程式以檢視相關資訊。若要下載免費應用程式，輕觸 **安裝**。若要購買並下載可能需要收費的應用程式，輕觸顯示應用程式價格的按鈕。



若要變更自動更新設定，輕觸  → **設定** → **自動更新應用程式**，然後選擇選項。

Play 商店

使用此應用程式以購買並下載應用程式。

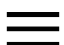
在應用程式螢幕上輕觸 **Play 商店**。

安裝應用程式

按類別瀏覽應用程式，或輕觸  以搜尋關鍵字。


選擇應用程式以檢視相關資訊。若要下載免費應用程式，輕觸**安裝**。若要購買並下載可能需要收費的應用程式，輕觸價格並按照螢幕上的說明執行操作。




若要變更自動更新設定，輕觸  → **設定** → **自動更新應用程式**，然後選擇選項。

管理應用程式

解除安裝或停用應用程式

若要停用預設應用程式，請開啓應用程式螢幕，然後輕觸**編輯**。 將會出現在可停用的應用程式上。選擇應用程式，然後輕觸**停用** → **完成**。

若要解除安裝下載的應用程式，請開啓應用程式螢幕，然後輕觸**編輯** →  → **解除安裝** → **完成**。或者，也可在應用程式螢幕上，輕觸**設定** → **應用程式** → **應用程式管理員**，選擇應用程式，然後輕觸**解除安裝**。

啟用應用程式

在應用程式螢幕上，輕觸**設定** → **應用程式** → **應用程式管理員**，滑動至**已停用**，選擇應用程式，然後輕觸**啟用**。




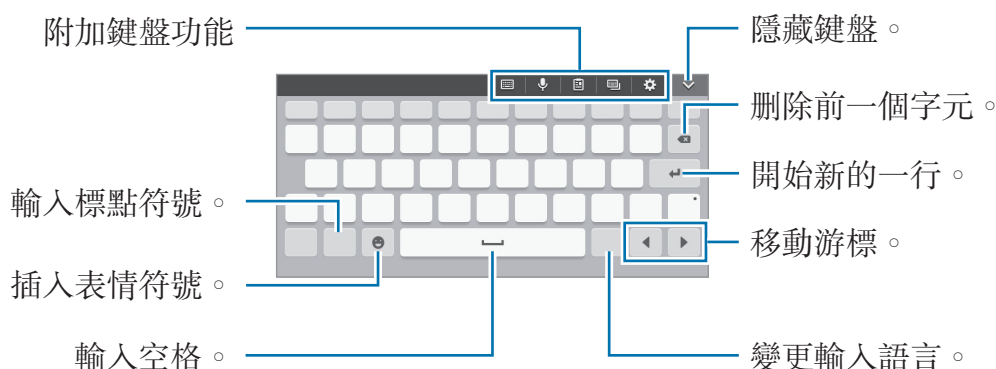
- 停用應用程式：停用不可從裝置解除安裝的選定預設應用程式。不可使用已停用的應用程式。
- 解除安裝應用程式：解除安裝已下載的應用程式。

輸入文字


鍵盤版面

鍵盤會在您輸入文字以傳送訊息、建立備忘錄等時自動出現。



 有些語言不支援文字輸入。若要輸入文字，必須將其變更為接受支援的輸入語言之一。

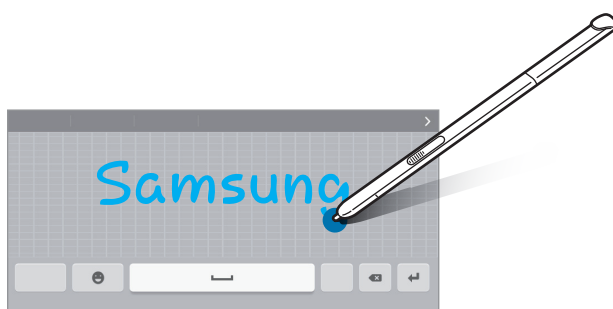



變更輸入語言


輕觸  → **選擇輸入語言**，然後選擇要使用的應用程式。輕觸輸入語言鍵以在輸入語言之間切換。

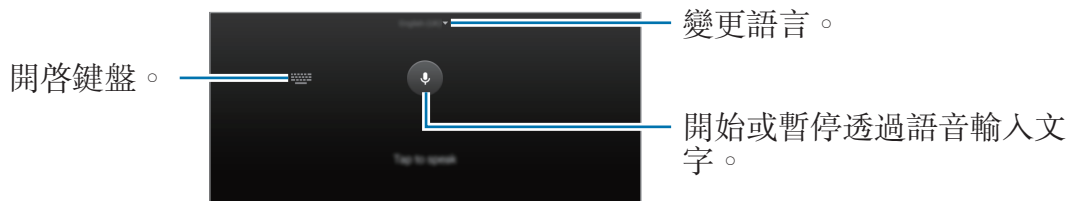
使用附加鍵盤功能




-  → **筆劃**：切換至筆劃模式。輕觸筆劃鍵輸入字元。若不確定要輸入的筆劃，輕觸 **通**。
-  → **手寫板**：切換至手寫模式。



 是否有此功能，視所在地區或服務供應業者而定。

- ：透過語音輸入文字。







- ：從剪貼簿新增項目。
- ：切換至浮動鍵盤或分離式鍵盤。
- ：變更鍵盤設定。

變更鍵盤類型

輕觸任何欄位，開啓通知面板，輕觸**選擇鍵盤**，然後選擇要使用的鍵盤類型。

如果預設鍵盤未顯示在可用鍵盤清單中，或您安裝了新鍵盤，則輕觸**設定** → **語言與輸入** → **預設鍵盤** → **設定輸入法**，選擇一個鍵盤，然後輕觸鍵盤開關以啓動。

複製和貼上

- 1 在文字上輕觸並按住。
- 2 拖曳  或  以選擇所需的文字，或輕觸**全選**以選擇所有文字。
- 3 輕觸**複製**或**剪下**。所選的文字將複製到剪貼簿。
- 4 將游標置於要插入文字的位置，然後輕觸  → **貼上**。若要貼上之前複製的文字，輕觸  → **剪貼簿**，然後選擇文字。

擷取螢幕

使用裝置時擷取螢幕截圖。

同時按住首頁鍵和電源鍵。您可以在**媒體瀏覽器**中檢視拍攝的影像。擷取螢幕截圖後，可以編輯影像並與他人進行分享。

也可使用其他方式擷取螢幕截圖。如需詳細資料，請參閱[滑動手掌以截圖](#)。



使用某些應用程式時無法擷取螢幕影像。

我的檔案

使用此應用程式來進入儲存在裝置或其他位置中的各種不同檔案，例如雲端儲存服務。

在應用程式螢幕上輕觸**我的檔案**。



省電功能

省電模式

透過限制裝置的功能節省電池電量。

在應用程式螢幕上，輕觸**設定** → **電池** → **省電模式**，然後輕觸開關以啓動。

若要在到達預設電量自動啓動省電模式，輕觸**開始省電**，然後選擇選項。

超省電模式

使用此模式以延長裝置的電池使用時間。在超省電模式中，裝置執行下列操作：

- 將可用的應用程式限制為僅限必備和所選應用程式。
- 在螢幕關閉時停用行動資料連線。
- 停用 Wi-Fi 和藍牙功能。

在應用程式螢幕上，輕觸**設定** → **電池** → **超省電模式**，然後輕觸開關以啓動。

若要新增應用程式至主螢幕，輕觸 ⊕ 並選擇應用程式。

若要從主螢幕移除應用程式，輕觸**更多** → **移除**，選擇帶 ⊖ 的應用程式，然後輕觸**完成**。

若要變更超省電模式的設定，例如網路連接或聲音，輕觸**更多** → **設定**。

若要停用超省電模式，輕觸**更多** → **停用超省電模式**。



剩下的使用時間顯示電力用盡前還剩下多少時間可使用裝置。剩下的使用時間可能會因您的裝置設定和操作條件而有所不同。

網路連線

行動數據

將裝置連接至行動網路以使用網際網路或與其他裝置分享媒體檔案。如需附加選項的詳細資料，請參閱[數據使用量](#)。

在應用程式螢幕上，輕觸**設定** → **數據使用量**，然後輕觸**行動數據**開關以啓動。

Wi-Fi

將裝置連接至 Wi-Fi 網路以使用網際網路或與其他裝置分享媒體檔案。如需附加選項的詳細資料，請參閱 [Wi-Fi](#)。



不使用時請關閉 Wi-Fi 以節約電池電量。

- 1 在應用程式螢幕上，輕觸**設定** → **Wi-Fi**，然後輕觸開關以啓動。
- 2 從 Wi-Fi 網路清單中選擇網路。需要輸入密碼的網路會顯示鎖圖示。
- 3 輕觸**連線**。



裝置連接至 Wi-Fi 網路後，在每次網路可用時，裝置將重新連接至該網路，且無需密碼。若要避免裝置自動連接至網路，從清單中選擇網路，然後輕觸**清除**。

行動無線基地台與網路共享

關於網路共享與行動無線基地台


當網際網路連線不可用時，使用此功能與電腦和其他裝置分享裝置的行動數據連線。可透過 Wi-Fi、USB 或藍牙進行連接。



使用此功能可能會產生額外費用。


使用行動無線基地台

將您的裝置用作行動無線基地台以便與其他裝置分享您裝置的行動數據連線。

- 1 在應用程式螢幕上，輕觸**設定** → **行動無線基地台與網路共享** → **行動無線基地台**。
- 2 輕觸開關以啓動。
 -  出現在狀態列上。其他裝置可在 Wi-Fi 網路清單上找到您的裝置。
 - 若要設定行動無線基地台的密碼，輕觸**更多** → **設定行動無線基地台**，然後選擇安全性級別。然後，輸入密碼並輕觸**儲存**。
- 3 在其他裝置螢幕上，搜尋並從 Wi-Fi 網路清單選擇您的裝置。
- 4 在所連接的裝置上，使用裝置的行動數據連線以進入網際網路。



使用 USB 數據連線

透過 USB 傳輸線將裝置的行動數據連線與其他裝置分享。

- 1 在應用程式螢幕上，輕觸**設定** → **行動無線基地台與網路共享**。
- 2 透過 USB 傳輸線將裝置連接至電腦。
- 3 輕觸 **USB數據連線** 開關以啓動。
當兩個裝置連接時， 出現在狀態列上。
- 4 在電腦上，使用裝置的行動數據連線。

使用藍牙網路共享

透過藍牙將裝置的行動數據連線與其他裝置分享。確認所連接的電腦支援藍牙功能。

- 1 透過藍牙將裝置與其他裝置配對。如需詳細資料，請參閱[與其他藍牙裝置配對](#)。
- 2 在裝置的應用程式螢幕上，輕觸**設定** → **行動無線基地台與網路共享**。
- 3 輕觸**藍牙網路共享**開關以啓動。
- 4 在已連接的裝置上，開啓藍牙設定螢幕，然後輕觸  → **網際網路存取**。
當兩個裝置連接時， 出現在狀態列上。
- 5 在所連接的裝置上，使用裝置的行動數據連線以進入網際網路。



連接方式可能因所連接的裝置而異。

S Pen 功能

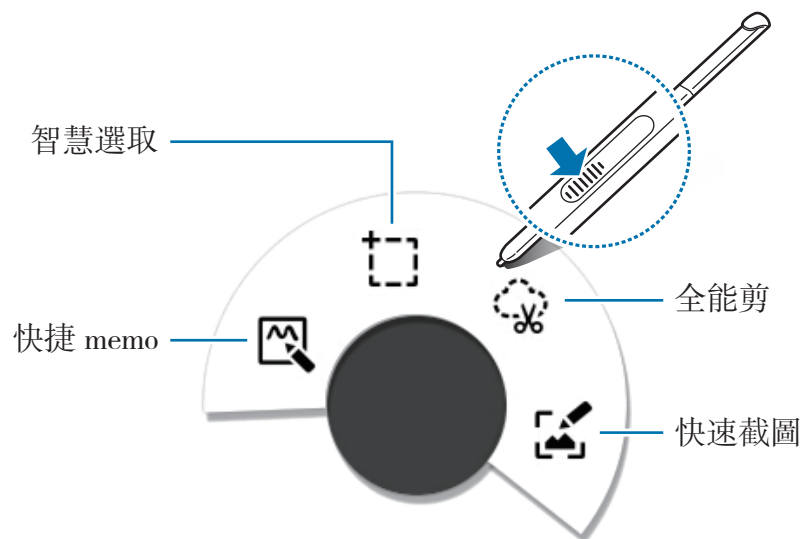
感應快捷環

將 S Pen 從插槽中移除，或把 S Pen 懸停在螢幕任何一處，然後按 S Pen 按鈕，存取四個有用的功能。



若未啓動此功能，開啓應用程式螢幕，輕觸**設定** → **S Pen** → **感應快捷環**，然後輕觸**感應快捷環**開關以啓動。

可使用感應快捷環功能執行各種操作。



- **快捷 memo**：快速撰寫備忘錄，並將其與操作連結。您可傳送訊息、搜尋網站等等。如需詳細資料，請參閱**快捷 memo**。
- **智慧選取**：快速收集內容。如需詳細資料，請參閱**智慧選取**。
- **全能剪**：繞著您想儲存或分享的螢幕區域繪圖。如需詳細資料，請參閱**全能剪**。
- **快速截圖**：在螢幕截圖上擷取、編輯和撰寫備忘錄，然後分享它們。如需詳細資料，請參閱**快速截圖**。

快捷 memo

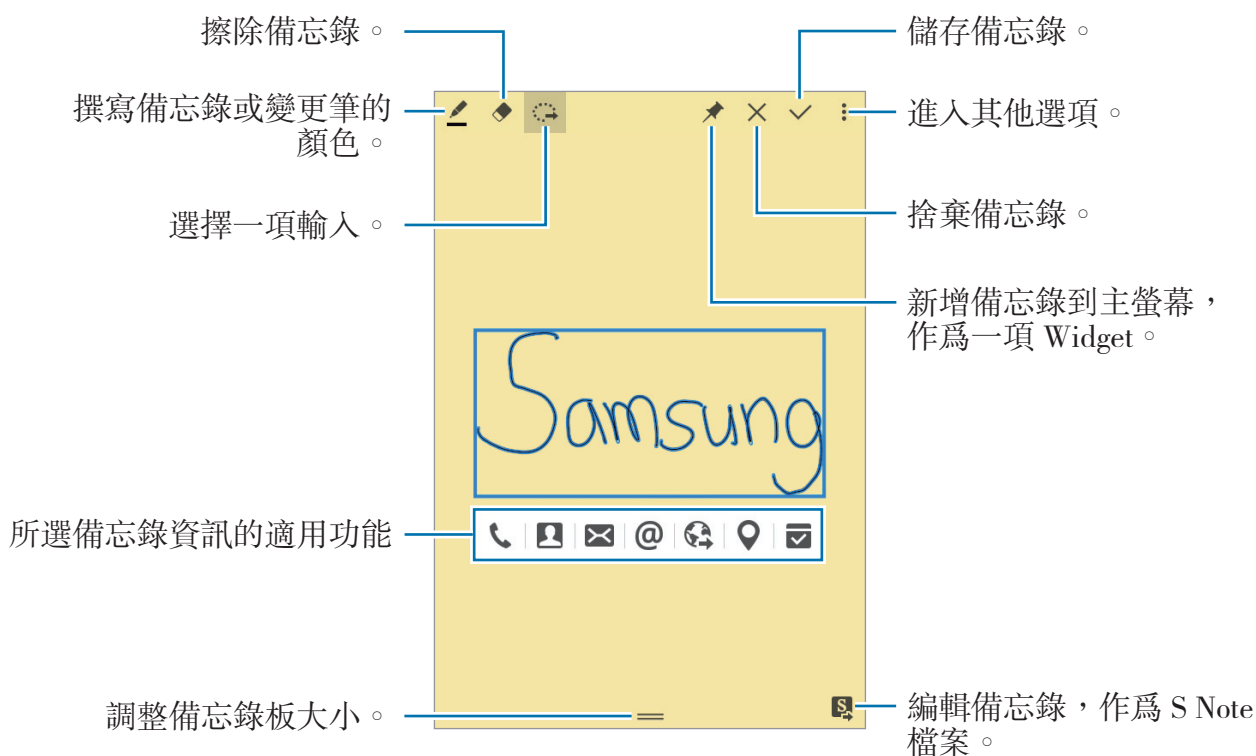
開啓快捷 Memo 板，並建立備忘錄，再使用書寫或繪圖資訊，執行各種操作。

1 在感應快捷環面板上，輕觸**快捷 memo**。

2 撰寫或畫出備忘錄。

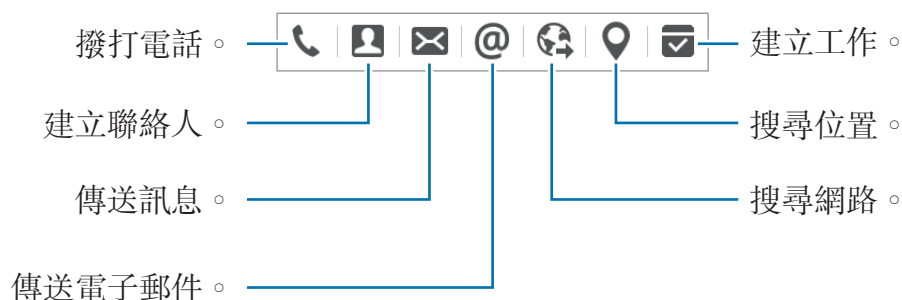
3 輕觸 。

將選擇整個備忘錄。欲使用備忘錄的特定資訊，輕觸所選區域的外圍，取消選擇備忘錄，再繞著資訊繪圖以使用此資訊。



4 選擇要使用所選備忘錄資訊的應用程式。

將從**快捷 memo** 啟動所選的應用程式。



檢視備忘錄

在快捷 Memo 螢幕上，輕觸 **☰** → **檢視快捷 Memo 清單**。選擇備忘錄以檢視並編輯。

新增快捷 Memo Widgets 至主螢幕

撰寫備忘錄後，輕觸並按住 **📌**，然後將備忘錄拖曳至主螢幕上的空白區域。已將**快捷 memo** Widget 新增至主螢幕，您可檢視並編輯備忘錄。

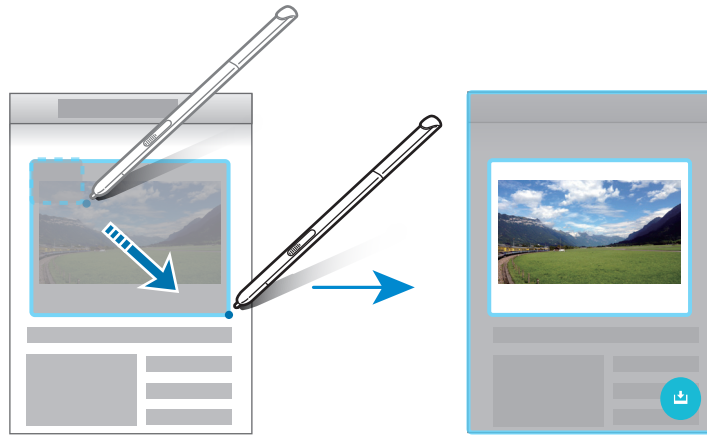
編輯備忘錄，作為 S Note 檔案

撰寫備忘錄時，輕觸 **📄**，開啓 **S Note** 並在其中編輯備忘錄。您在**快捷 memo** 中使用的筆顏色將套用在 **S Note** 上。

智慧選取

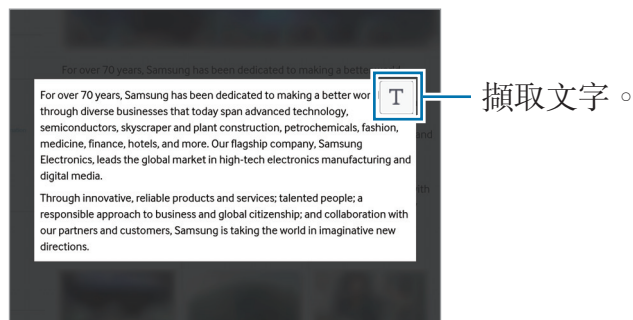
使用 S Pen 收集螢幕上顯示的所需內容區域。您可收集網頁，或播放中的音樂和影片的內容。

- 1 若有您想收集的內容，例如，網頁的一部分，開啓感應快捷環面板並輕觸**智慧選取**。
- 2 拖曳 S Pen 掃過您想要收集的內容。



- 3 選擇要使用所收集項目的選項。

- **儲存**：將項目儲存於**全能貼**中。
- **共享**：與其他人分享項目。
- **T**：從項目中擷取文字。您可將擷取的文字複製至剪貼簿，或將其插入至訊息、備註等等。



- **📎**：將項目儲存在已收集項目清單中，以便收集更多內容。

收集多個項目


輕觸 ，新增內容至您的已收集項目清單中，以便日後使用。若要收集更多內容，輕觸已收集項目彈出式視窗中的 。

若要檢視已收集項目，輕觸已收集項目彈出式視窗。您可以一次分享、刪除或儲存多個項目。若要在已收集項目清單中逐一選擇項目，輕觸並按住項目。

若要刪除多個已收集項目，輕觸並按住已收集項目清單的彈出式視窗，然後將其拖曳至螢幕上方的**刪除**。

全能剪

繞著您想儲存或分享的區域，使用 S Pen 畫出封閉的形狀。您可裁剪影像的一部分。

- 1 若有您想截取的內容，例如，影像的一部分，開啓感應快捷環面板並輕觸**全能剪**。
- 2 用 S Pen 畫出一個區域以將其選中。
選擇工具列上的形狀圖示，重繪所選區域的形狀，或輕觸 ，自動重繪所選區域的形狀。

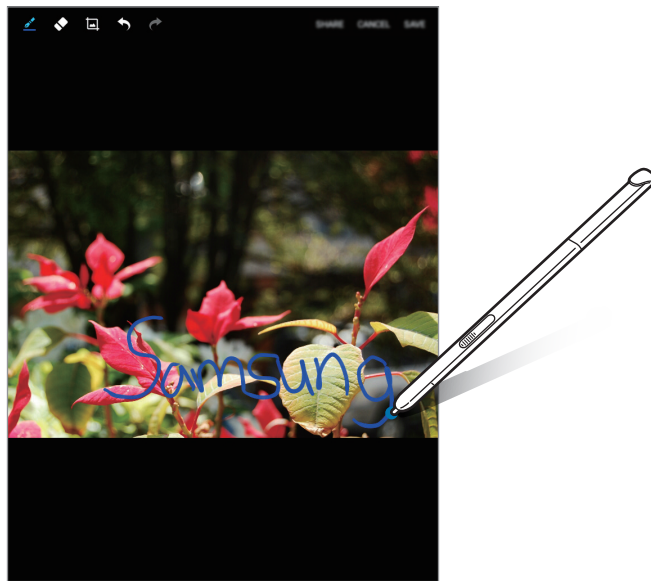


- 3 選擇要使用所選區域的選項。
 - **儲存**：將所選區域儲存於**全能貼**中。
 - **共享**：與他人分享所選區域。

快速截圖

擷取螢幕截圖，在截圖上書寫或繪圖。

- 1 若有您想擷取的內容，例如，網頁的一部分，開啓感應快捷環面板並輕觸**快速截圖**。
將自動擷取目前畫面，且編輯工具列將顯示在螢幕上。
- 2 在螢幕截圖上書寫備忘錄。



- 3 選擇要使用螢幕截圖的選項。
 - **分享**：與他人分享螢幕截圖。
 - **儲存**：儲存螢幕截圖。您可以在**媒體瀏覽器**中檢視拍攝的影像。




使用某些應用程式時無法擷取螢幕影像。

S Note

錄製您的想法和構思，建立自訂備註。您可插入多媒體檔案並建立相片備註。

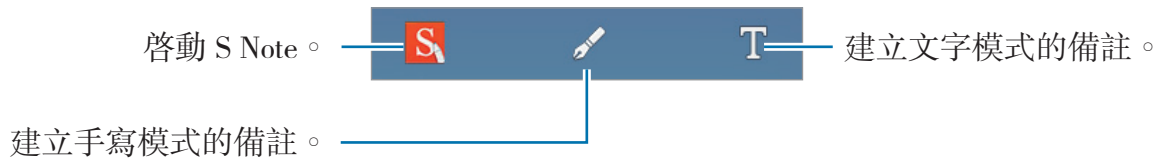
啟動 S Note

- 1 在應用程式螢幕上輕觸 **S Note**。
或者，也可在主螢幕上，輕觸 **S Note Widget** 裡的 。
- 2 選擇封面樣式，然後輕觸**下一步**。
- 3 選擇預設的備註範本，然後輕觸**下一步**。
- 4 選擇要與您的備註同步的帳號，然後輕觸**開始**。
若您未登入所選帳號，按照螢幕上的說明，登入帳號。
若您要將您的備註與帳號同步，您可在其他裝置上註冊帳號，就能在這些裝置裡檢視備註。

使用 S Note Widget

您可直接從 **S Note Widget** 啟動部份 S Note 功能。

在主螢幕上，輕觸 **S Note Widget** 的一個圖示。



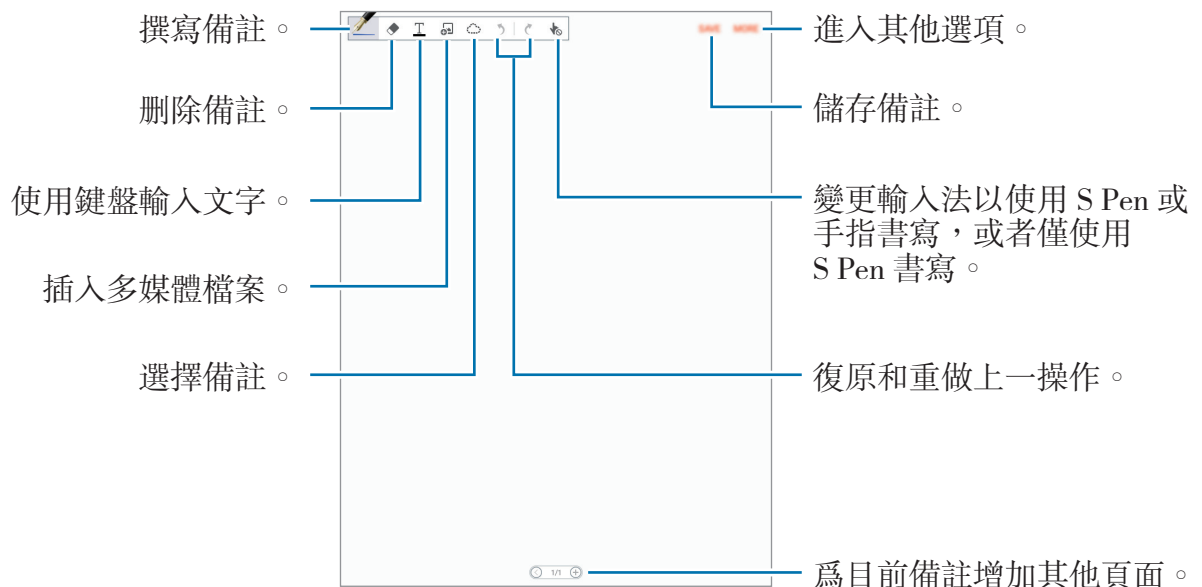
建立備註

1 在應用程式螢幕上輕觸 **S Note**。
或者，也可在主螢幕上，輕觸 **S Note Widget** 裡的 **S**。

2 輕觸 **+**。

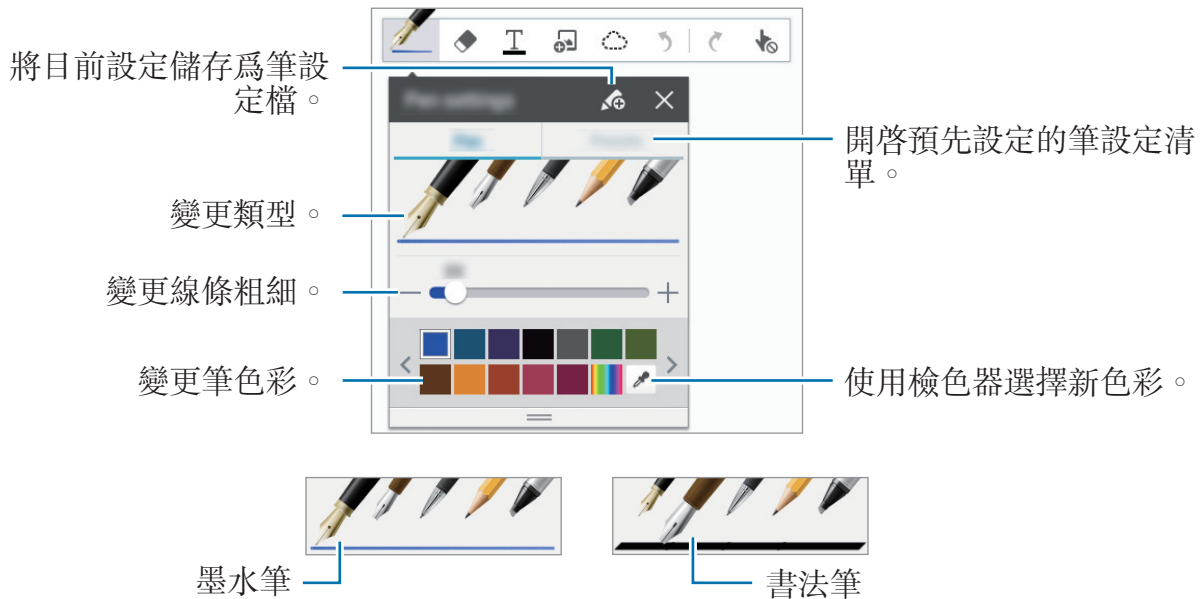
3 撰寫備註。

輕觸 **[Pen icon]** 以在螢幕上書寫或繪畫，或輕觸 **[T icon]** 以使用鍵盤輸入文字。




變更畫筆的設定

在螢幕書寫或繪圖時，再次輕觸  變更畫筆類型、線條粗細或畫筆顏色。




使用線條橡皮擦

1 輕觸 。

2 輕觸要擦除的一區。

將擦除這一區的整個線條。線條橡皮擦可依筆畫擦除您的 S Note。


- 若要使用 S Pen 以便擦除您觸控的區域，再次輕觸 ，並取消選擇**依筆畫清除**。您可拖曳尺寸調整列，調整橡皮擦的大小。
- 若要清除備註，輕觸**全部清除**。

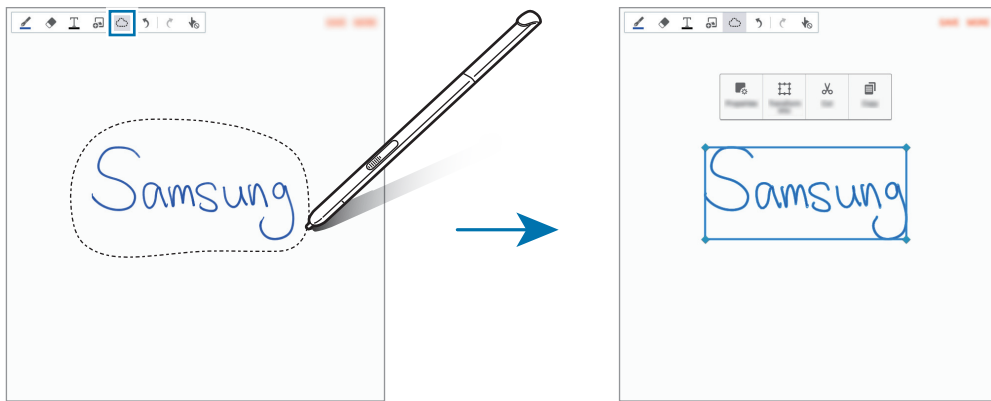


即使是使用較小的橡皮擦，也仍可能無法精確擦除預定的部分。

編輯手寫備註

使用各種選項編輯手寫備註，例如：裁切、移動、調整大小或轉換。

- 1 若備註上有手寫文字或繪圖，輕觸 。
- 2 輕觸輸入或圍繞其畫一條線，以便選擇該輸入並進行編輯。
若要將輸入移至另一位置，選擇輸入，然後將其拖曳至新位置。
若要調整輸入的大小，選擇輸入，然後拖曳邊框圖柄。



- 3 使用下列選項之一：




- **內容**：變更輸入屬性，例如版面、大小、色彩或線條粗細。
- **轉換為**：精簡或轉換手寫文字或繪圖。
- **剪下**：剪下輸入。若要將其貼至另一個位置，輕觸並按住該位置，然後輕觸 **貼上**。
- **複製**：複製輸入。若要將其貼至另一個位置，輕觸並按住該位置，然後輕觸 **貼上**。

放大手寫模式

輕觸 **更多** → **顯示放大的筆記**，然後拖曳放大鏡框至特定區域。放大鏡框內的區域將顯示在螢幕底部的放大視窗中。您可精確輸入或修正手寫文字。

草圖錄製

撰寫備註時可錄製操作。

- 1 輕觸**更多** → **記錄素描**。
- 2 輕觸 ，書寫或繪製備註。
將即時記錄您的操作。
- 3 要停止錄製，再次輕觸 。
輕觸  檢視錄製。


全能貼

從各種來源收集內容，以建立您個人的數位全能貼。檢視網頁或影片時，您可選擇並新增想要的內容區域至全能貼中。



視地區或服務供應業者而定，此應用程式可能無法使用。

首次啓動此應用程式，或執行資料重設後再重新啓動時，請閱讀並同意條款與條件，然後設定同步選項。

- 1 在應用程式螢幕上輕觸**全能貼**。
- 2 輕觸 ，選擇一個類別和全能貼。
如果全能貼內容下有一個連結，輕觸連結前往來源。
- 3 輕觸**編輯**以進行編輯。
您可將標題、文字、備忘錄或標籤新增至全能貼。
- 4 輕觸**儲存**以儲存變更。

使用 S Pen

使用 S Pen 書寫、繪圖或執行觸控操作。您可按 S Pen 按鈕，輕易存取更多功能。

懸浮預覽

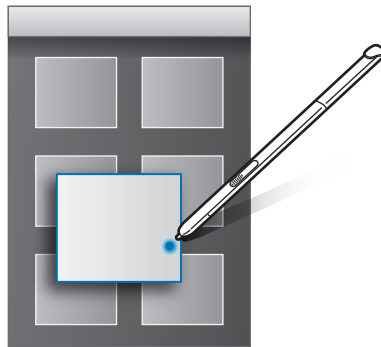
將 S Pen 懸停在螢幕的特定項目上，執行各種功能。



若未啓動此功能，開啓應用程式螢幕，輕觸**設定** → **S Pen** → **懸浮預覽**，然後輕觸**懸浮預覽**開關以啓動。

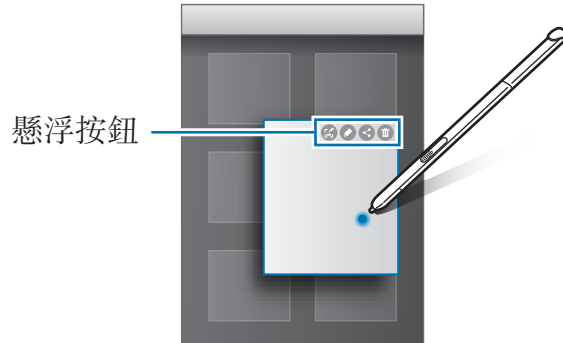
預覽資訊

指著螢幕，在彈出式視窗中預覽內容或檢視資訊。



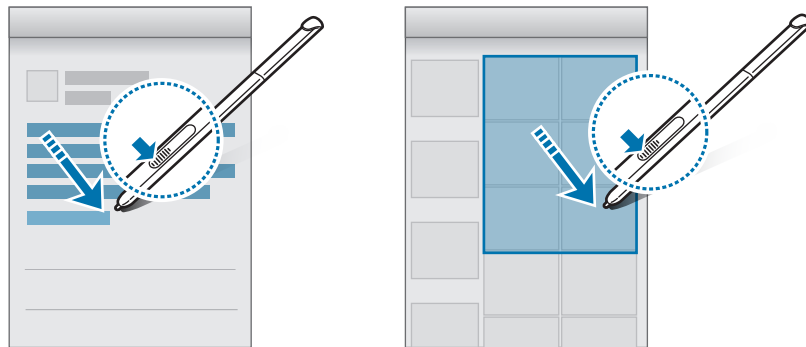
使用懸浮按鈕

將 S Pen 懸停在部份應用程式 (例如**媒體瀏覽器**和**影片**) 的項目上，將在預覽視窗上顯示懸浮按鈕。您可使用懸浮按鈕，直接從預覽視窗執行各種操作。



畫筆選擇

按住 S Pen 按鈕的同時，把 S Pen 拖曳至文字或項目清單上，以選擇多個項目或文字。您也可複製所選項目或文字並貼至另一個應用程式，或與他人分享。




感應筆寫框

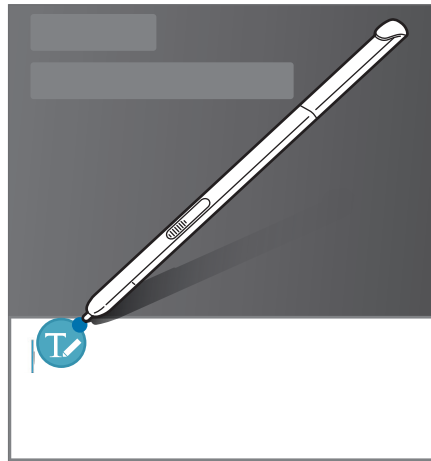
使用 S Pen，用您的手寫文字填寫表格或撰寫訊息。




若未啓動此功能，開啓應用程式螢幕，輕觸**設定** → **S Pen** → **感應筆寫框**，然後輕觸開關以啓動。

在文字欄位內書寫

- 1 將 S Pen 懸停在文字欄位上。
- 2 輕觸  開啓手寫欄位。



- 3 使用 S Pen 書寫。
- 4 完成後，輕觸 .

在應用程式內書寫

使用特定功能和應用程式時，您可使用 S Pen 直接在螢幕上書寫。

動作與使用性功能

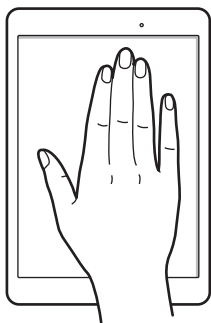
動作與手勢



過度晃動或敲擊裝置可能會導致意外輸入。正確控制動作。

靜音

在應用程式螢幕上，輕觸**設定** → **動作與手勢**，然後輕觸**靜音**開關以啓動。
用手掌蓋住螢幕可以使來電或鬧鐘靜音。



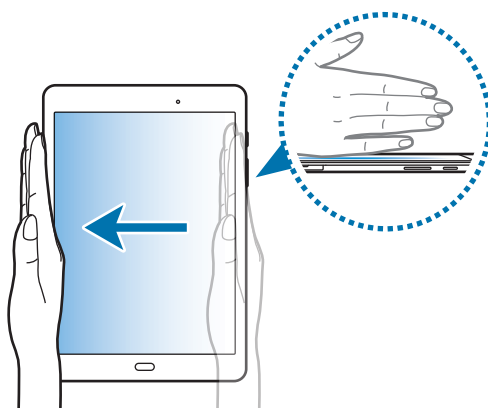
滑動手掌以截圖

在應用程式螢幕上，輕觸**設定** → **動作與手勢**，然後輕觸**滑動手掌以截圖**開關以啓動。

將手的側面放在螢幕上，將其在螢幕上從右到左 (或反之) 掠過以擷取螢幕截圖。您可以在**媒體瀏覽器**中檢視拍攝的影像。擷取螢幕截圖後，可以編輯影像並與他人進行分享。



使用某些應用程式時無法擷取螢幕影像。



多重視窗



關於多重視窗

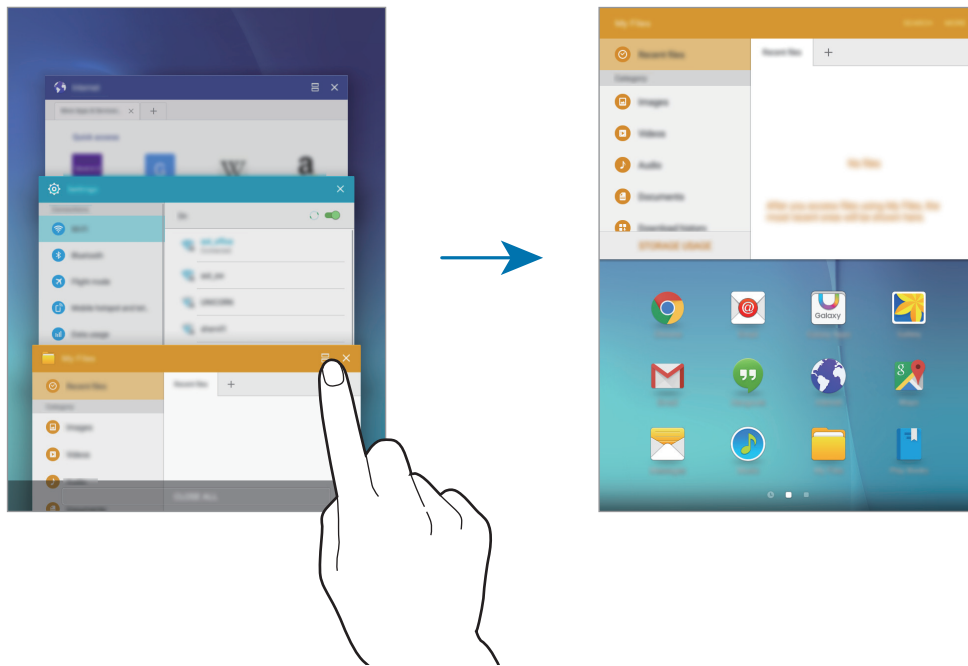
使用多重視窗以在分割螢幕上同時執行兩個應用程式。也可在彈出式檢視模式中同時執行多個應用程式。



某些應用程式可能不支援此功能。

分割螢幕檢視模式

- 1 輕觸  以開啓最近使用應用程式的清單。
- 2 往上或往下滑動，然後在最近使用應用程式視窗上輕觸 。
選定的應用程式將會在上方視窗裡啓動。

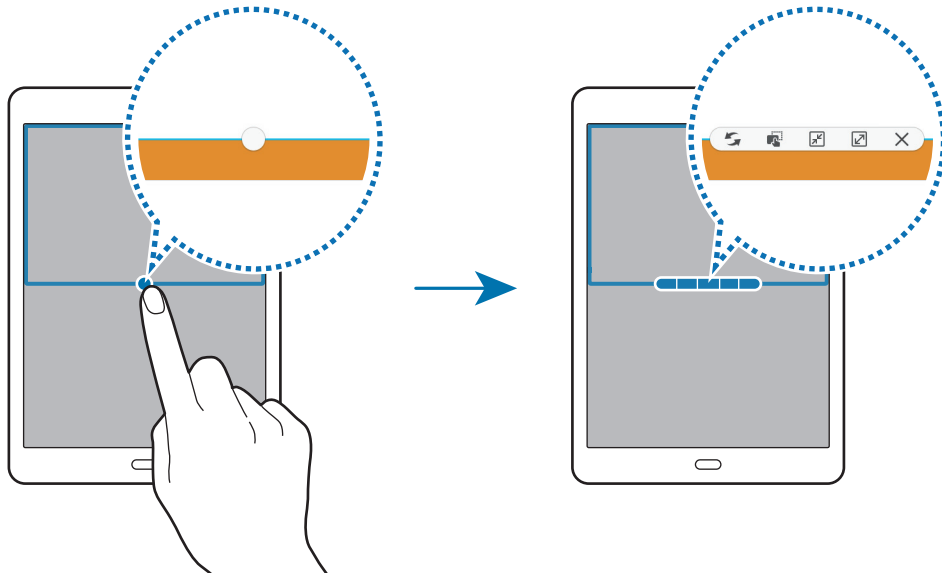




- 3 選擇另一個要啓用的應用程式。

 您也可以輕觸並按住  以啓動分割螢幕檢視模式。

使用其他選項




當您在分割螢幕檢視模式中使用應用程式時，請選擇一個應用程式視窗並輕觸應用程式視窗間的圓圈以使用下列功能：



- ：切換應用程式視窗間的位置。
- ：在視窗之間拖放文字或複製的影像。輕觸並按住所選視窗中的項目並將其拖曳至另一視窗中的位置。

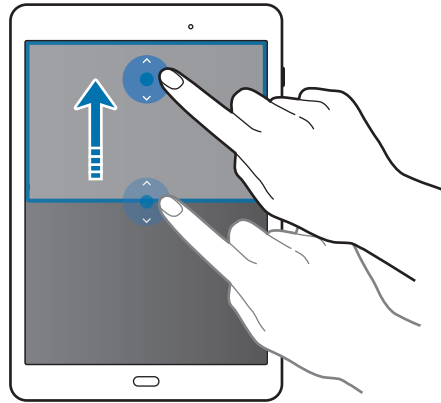


某些應用程式可能不支援此功能。

- ：最小化視窗。
- ：最大化視窗。
- ：關閉應用程式。

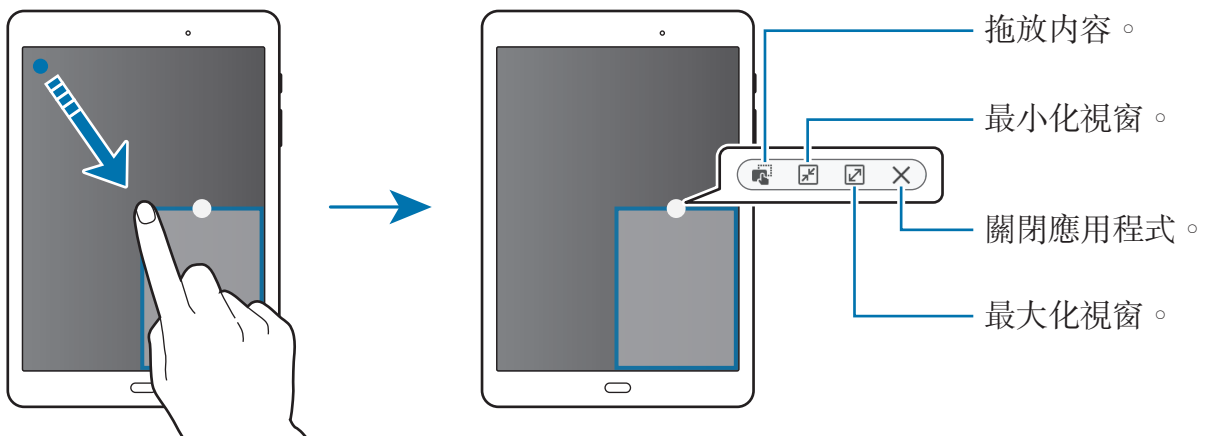
調整視窗大小

向上或向下拖曳應用程式視窗之間的圓形以調整視窗的大小。



彈出式視窗檢視

- 1 在應用程式螢幕上，請啓動要用在彈出檢視內的應用程式。
- 2 從頂部邊緣任意一端沿對角線向下拖曳。
應用程式螢幕將會出現在彈出檢視裡。

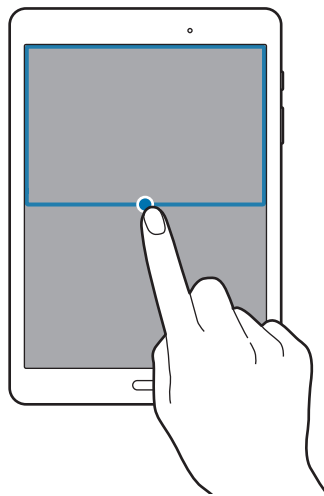


移動彈出式視窗

若要移動彈出視窗，請輕觸並按住視窗上的圓圈，將其拖曳到新位置。

從分割螢幕檢視啟動彈出檢視

- 1 在分割螢幕檢視上，輕觸要在彈出檢視內啟動的應用程式視窗。
- 2 輕觸並按住應用程式視窗之間的圓點。
所選應用程式將在彈出式視窗中啟動。



個人化

管理主螢幕與應用程式螢幕

管理主螢幕

新增項目

從應用程式螢幕輕觸並按住應用程式或資料夾，然後將其拖曳至主螢幕。

若要新增 Widget，請開啓主螢幕，輕觸並按住空白區域，輕觸 **Widgets**，輕觸並按住 Widget，然後將其拖曳至主螢幕。

移動與移除項目

在主螢幕上輕觸並按住項目，然後將其拖曳至新位置。

若要將項目移至另一面板，將其拖曳到螢幕一側。

也可將常用應用程式移動至主螢幕底部的捷徑區域。

若要移除項目，輕觸並按住項目。然後，將其拖曳至出現在螢幕頂部的**移除**。

建立資料夾

1 在主螢幕上，輕觸並按住應用程式，然後將其拖曳至其他的應用程式上。

2 輸入資料夾名稱。

若要將更多應用程式新增至資料夾，輕觸並按住另一個應用程式，然後將其拖曳至此資料夾。

管理面板

在主螢幕上，輕觸並按住空白區域以新增、移動或移除面板。

若要新增面板，向左滑動至最後一個面板，然後輕觸 **+**。

若要移動面板，輕觸並按住面板預覽，然後將其拖曳至新位置。

若要移除面板，輕觸並按住面板預覽，然後將其拖曳至螢幕頂部的**移除**。

若要將面板設定為主要的主螢幕，輕觸 **↑**。

管理應用程式螢幕

移動項目

在應用程式螢幕上，輕觸**編輯**。輕觸並按住項目並將其拖曳到新位置。

若要將項目移至另一面板，將其拖曳到螢幕一側。

設定桌布和鈴聲

設定桌布

將儲存在裝置中的影像或相片設定為主螢幕或鎖定螢幕的桌布。

- 1 在主螢幕上，輕觸並按住空白區域，然後輕觸**桌布**。或者，也可在應用程式螢幕上，輕觸**設定** → **桌布**。
- 2 選擇要變更或套用桌布的螢幕。
- 3 向左或向右滑動並從顯示在螢幕底部的影像中選擇。
若要選擇透過裝置的相機拍攝的相片或其他影像，輕觸**從媒體瀏覽器**。
- 4 輕觸**設定為桌布**或**完成**。

變更鈴聲

變更來電和通知鈴聲。

在應用程式螢幕上，輕觸**設定** → **音效與通知**。

若要設定來電鈴聲，輕觸**鈴聲與音效** → **鈴聲**，選擇鈴聲，然後輕觸**確認**。若要將裝置上或帳號中儲存的歌曲用作鈴聲，輕觸**加入鈴聲**。

若要設定通知鈴聲，輕觸**鈴聲與音效** → **預設通知音效**，選擇鈴聲，然後輕觸**確認**。

變更螢幕鎖定方式

可變更鎖定螢幕的方式以防止他人進入您的個人資訊。

在應用程式螢幕上，輕觸**設定** → **鎖定螢幕與安全性** → **螢幕鎖定類型**，然後選擇螢幕鎖定方式。無論何時解鎖，裝置都需要解鎖碼。



若忘記解鎖碼，將裝置攜至三星服務中心進行重設。

圖形

連接不少於四個點畫出圖形，然後再次畫出圖形進行驗證。設定備份 PIN 以在您忘記圖形時解鎖螢幕。

PIN

PIN 僅包含數字。輸入至少四位數字，然後再次輸入密碼進行驗證。

密碼

密碼包含字元與數字。輸入至少四個字元 (包括數字和符號)，然後再次輸入密碼進行驗證。

隱私模式

隱藏裝置上的個人內容，避免他人存取。

在私人模式中，您可以將項目隱藏在**媒體瀏覽器**、**影片**、**音樂**、**我的檔案**、**S Note**與**網際網路**裡。

啟動隱私模式

1 在應用程式螢幕上，輕觸**設定** → **隱私設定** → **隱私模式**，然後輕觸開關以啟動。

若您是第一次啟動隱私模式，按照螢幕上的說明設定隱私模式存取碼。

2 依照螢幕指示來輸入預設隱私模式存取碼。

隱私模式會啟動，並且狀態列會顯示 。



僅可在隱私模式啟動時檢視並存取隱藏的項目。若要隱藏儲存在隱私資料夾中的項目，停用隱私模式。

隱藏內容

1 在應用程式螢幕上，請啟動應用程式以隱藏項目。

2 選擇項目，然後輕觸**更多** → **移動至隱私資料夾**。

若隱私模式尚未啟動，依照螢幕指示來輸入預設隱私模式存取碼。

選擇的項目將會移至隱私資料夾。

檢視隱藏的內容

僅可在隱私模式啓動時檢視隱藏的項目。

- 1 在應用程式螢幕上，輕觸**設定** → **隱私設定** → **隱私模式**，然後輕觸開關以啓動。
- 2 依照螢幕指示來輸入預設隱私模式存取碼。
- 3 在應用程式螢幕上，輕觸**我的檔案** → **隱私**。
移動至隱私資料夾的項目會顯示在螢幕上。您可以在**網際網路**應用程式上檢視書籤。

取消隱藏內容

- 1 在隱私資料夾中，輕觸並按住項目，然後勾選要取消隱藏的項目。
- 2 輕觸**更多** → **從隱私資料夾中移除**。
- 3 選擇要移動項目的目的地資料夾，然後輕觸**移到這裡**。
項目將會移至選定的資料夾。

自動停用隱私模式

您可以設定設定裝置，讓裝置每次螢幕關閉時自動停用隱私模式。

- 1 在應用程式螢幕上，輕觸**設定** → **隱私設定** → **隱私模式**，然後輕觸開關以啓動。
- 2 依照螢幕指示來輸入預設隱私模式存取碼。
- 3 輕觸**自動停用**開關以啓動。



當**自動停用**選項啓用時，若螢幕在傳輸途中關閉，裝置將無法傳輸檔案至隱私資料夾。

設定帳號

新增帳號

裝置上所用的部分應用程式需要使用註冊帳號。建立帳號以獲得最佳的裝置體驗。在應用程式螢幕上，輕觸**設定** → **帳號** → **新增帳號**，然後選擇帳號服務。然後，按照螢幕上的說明完成帳號設定。

若要與您的帳號同步內容，選擇帳號並選擇要同步的項目。

移除帳號

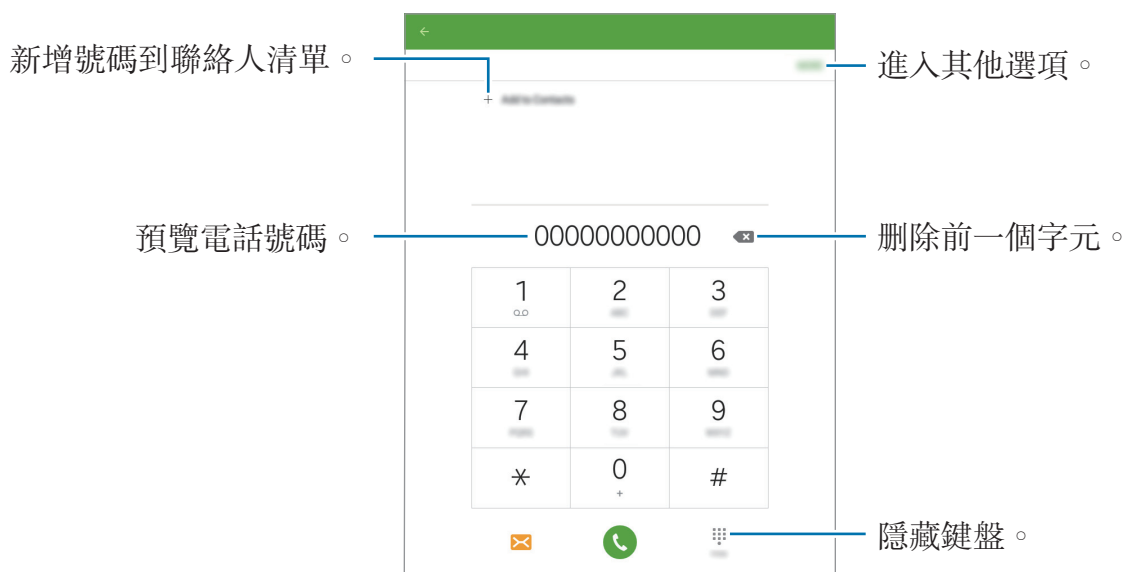
在應用程式螢幕上，輕觸**設定** → **帳號**，選擇帳號，然後輕觸**更多** → **刪除帳號**。

電話

撥打電話

在應用程式螢幕上輕觸**電話**。

在鍵盤上，輸入電話號碼，然後輕觸  以撥打語音通話。也可撥打**記錄**、**我的最愛**和**聯絡人**中列出的電話號碼。




從通話記錄或聯絡人清單撥打電話

輕觸**記錄**或**聯絡人**，然後向右拖曳聯絡人或電話號碼以撥打電話。

撥打國際電話

輕觸**電話**。

開啓鍵盤，輕觸並按住 **0**，直到 **+** 號出現。輸入國家代碼、區號和電話號碼，然後輕觸 。

若要阻止撥出國際電話，輕觸**更多** → **設定** → **更多設定** → **通話限制**。然後，輕觸**國際電話**開關以啓動，輸入密碼，然後輕觸**確定**。

接聽電話

接聽電話

來電時，將  按住向外滑動超過圓形範圍。


拒絕通話

來電時，將  按住向外滑動超過圓形範圍。

若要在拒絕來電時傳送訊息，向上拖曳拒接訊息列。

若要建立各種拒絕訊息，請開啓應用程式螢幕，然後輕觸**電話** → **更多** → **設定** → **拒接來電** → **拒接訊息**，輸入拒絕訊息，然後輕觸 **+**。

未接來電

如果有未接電話，狀態列上將會出現 。開啓通知面板以檢視未接電話的清單。或者，也可在應用程式螢幕上，輕觸**電話** → **記錄**以檢視未接來電。

通話期間的選項

語音通話期間

在語音通話期間，裝置會自動鎖定螢幕以避免不必要的觸碰輸入。

以下為可供使用的操作：

- **新增通話**：撥打第二通電話。
- **增強音量**：增加音量。
- **藍牙**：如果藍牙耳機連接至裝置，則切換至耳機。
- **保留**：保留通話。輕觸**繼續**將返回保留的通話。
- **鍵盤**：開啓鍵盤。
- **靜音**：關閉免持聽筒使另一方無法聽到。
- **電子郵件**：傳送電子郵件。
- **訊息**：傳送訊息。
- **網際網路**：瀏覽網頁。
- **聯絡人**：開啓聯絡人清單。
- **S Planner**：開啓行事曆。
- **備忘錄**：建立備忘錄。
- ：結束目前通話。
- **音量**：調整音量。





聯絡人

新增聯絡人

從其他裝置移動聯絡人

可以將聯絡人從其他裝置移動至您的裝置。如需詳細資料，請參閱[從之前的裝置傳輸資料](#)。

手動建立聯絡人

- 1 在應用程式螢幕上，輕觸**聯絡人**。
- 2 輕觸  並輸入聯絡人資料。
 - ：新增影像。
 -  / ：新增或刪除聯絡人欄位。
- 3 輕觸**儲存**。

匯入和匯出聯絡人

將聯絡人從儲存服務匯入至您的裝置或從裝置匯出至儲存服務。

在應用程式螢幕上，輕觸**聯絡人**。

輕觸**更多** → **設定** → **匯入 / 匯出聯絡人**，然後選擇匯入或匯出選項。





搜尋聯絡人

在應用程式螢幕上，輕觸**聯絡人**。

使用下列搜尋方法之一：

- 在聯絡人清單中向上或向下滑動。
- 沿著聯絡人左側的索引拖曳手指，以快速滑動清單。
- 輕觸聯絡人清單頂部的搜尋欄位並輸入搜尋條件。

選擇聯絡人後，可執行下列操作之一：

- ：新增至最愛聯絡人。
- ：撥打語音電話。
- ：撰寫訊息。
- ：撰寫電子郵件。

新增聯絡人捷徑至主螢幕

在主螢幕上新增經常通訊聯絡人的捷徑。

- 1 在應用程式螢幕上，輕觸**聯絡人**。
- 2 選擇聯絡人。
- 3 輕觸**更多** → **新增捷徑至首頁**。


訊息與電子郵件

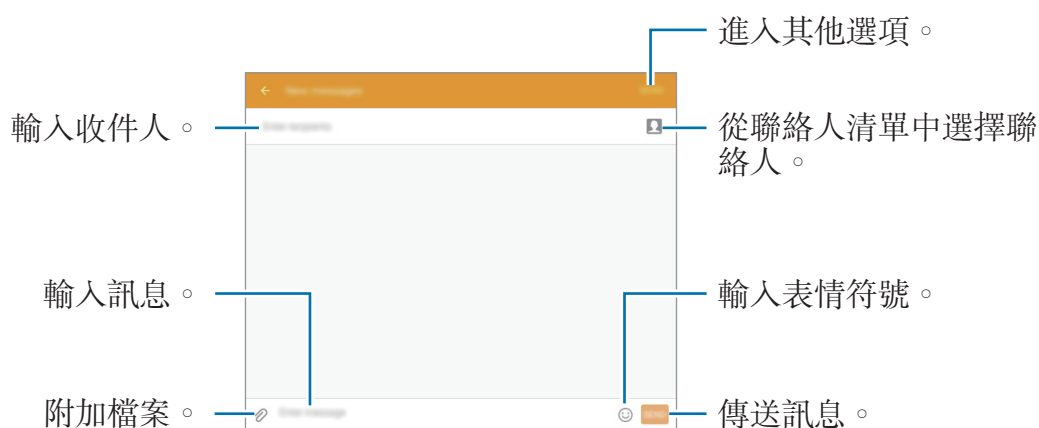
訊息

傳送訊息

傳送簡訊或多媒體訊息。

 在漫遊時收發訊息可能會產生額外費用。

- 1 在應用程式螢幕上輕觸**訊息**。
- 2 輕觸 。
- 3 新增收件人並輸入訊息。



- 4 輕觸**傳送**以傳送訊息。

檢視收到的訊息

收到的訊息將按聯絡人分組為訊息主旨。選擇聯絡人以檢視此人的訊息。



在漫遊時收發訊息可能會產生額外費用。

檢視訊息時，輕觸**更多**以檢視更多選項。

電子郵件

設定電子郵件帳號

在應用程式螢幕上輕觸**電子郵件**。

首次開啓**電子郵件**時，設定電子郵件帳號。

輸入電子郵件地址和密碼。輕觸**下一步**設定私人電子郵件帳號或輕觸**手動設定**設定公司電子郵件帳號。之後，按照螢幕上的說明完成設定。

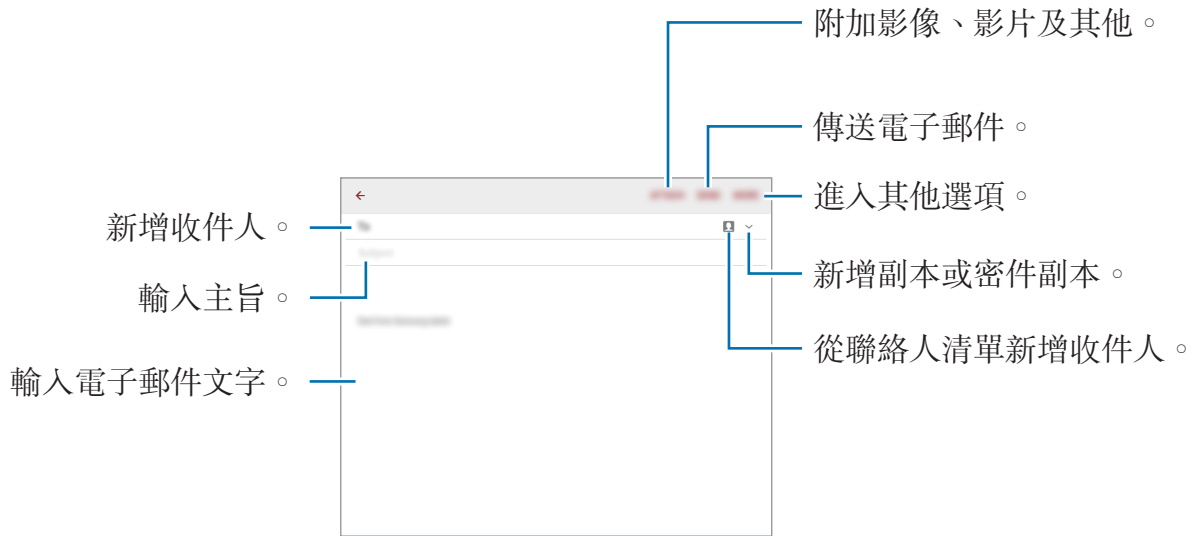
若要設定其他電子郵件帳號，輕觸**更多** → **設定** → **新增帳號**。

如果有超過一個電子郵件帳號，可以將其中一個設定為預設帳號。輕觸**更多** → **設定** → **更多** → **設定預設帳號**，選擇帳號，然後輕觸**完成**。

傳送電子郵件

在應用程式螢幕上輕觸**電子郵件**。

輕觸螢幕底部的  以撰寫電子郵件。

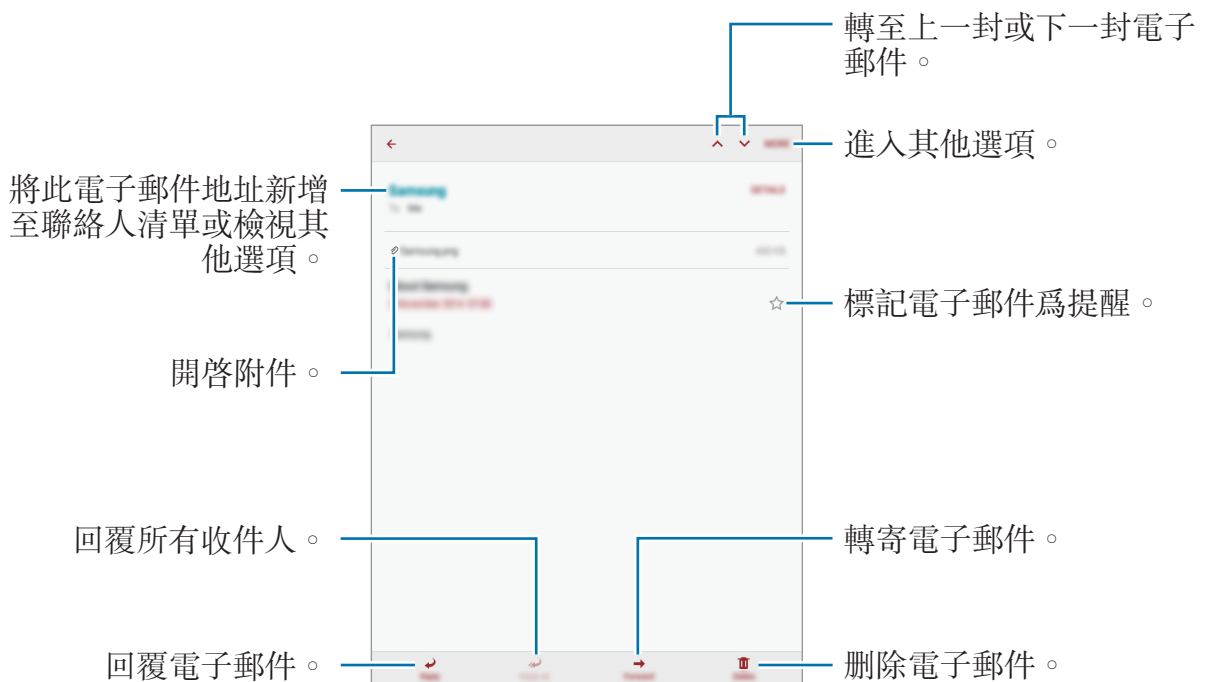


讀取電子郵件

在應用程式螢幕上輕觸**電子郵件**。

選擇要使用的電子郵件帳號擷取新電子郵件。



輕觸要閱讀的電子郵件。

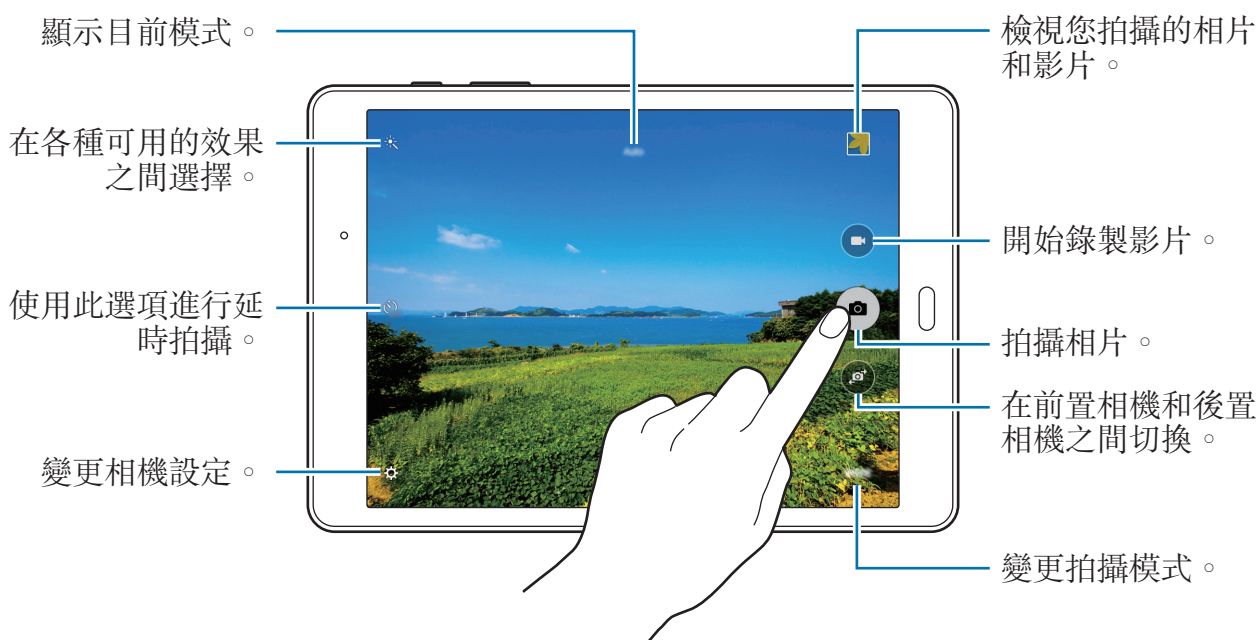


相機

基本拍攝

拍攝相片或錄製影片

- 1 在主螢幕上輕觸**相機**。
- 2 輕觸預覽螢幕上的影像，此處相機應已對焦。
- 3 輕觸  拍攝一張相片或輕觸  錄製一段影片。
 - 在螢幕上兩指張開進行放大，兩指合併進行縮小。
 - 若要在錄製時從影片擷取圖像，輕觸**截圖**。
 - 若要在錄製影片時變更對焦，輕觸要對焦的位置。若要對焦螢幕中央，輕觸 **[AF]**。



- 不使用時，相機會自動關閉。
- 確保鏡頭清潔。否則，在某些需要高解析度的模式中，裝置可能無法正常工作。

在鎖定螢幕上啟動相機

若要快速拍攝特殊時刻，在鎖定螢幕上啟動**相機**。

在鎖定螢幕上，將  拖出大圓範圍。



是否有此功能，視所在地區或服務供應業者而定。

相機使用禮儀

- 未經他人允許，請勿拍攝相片或錄製影片。
- 請勿在法律禁止的地方拍攝相片或錄製影片。
- 請勿在可能侵犯他人隱私的場合拍攝相片或錄製影片。


拍攝模式

自動

使用此模式以允許相機評估周遭環境並確定理想的拍照模式。

在應用程式螢幕上，輕觸**相機** → **模式** → **自動**。

全景

使用模式以拍攝多張相片串在一起合成的相片。裝置在**媒體瀏覽器**中用  確定相片。

在應用程式螢幕上，輕觸**相機** → **模式** → **全景**。




若要取得最佳的相片，按照這些提示執行操作：

- 向一個方向緩慢移動相機。
- 使影像保持在相機取景器的框架內。
- 避免拍攝背景難以清楚辨認的相片，例如空無一物的天空或單調的牆壁。

連續快拍

使用此模式拍攝移動主體的一系列相片。

在應用程式螢幕上，輕觸**相機** → **模式** → **連續快拍**。

輕觸並按住  以連續拍攝多張相片。



美肌

使用此模式以在拍照時透過亮化臉部來使影像更柔和。

在應用程式螢幕上，輕觸**相機** → **模式** → **美肌**。

間隔拍攝

使用此模式，按特定時間間隔拍攝一系列的自拍照，並儲存您想要的相片。

- 1 在應用程式螢幕上，輕觸**相機**。
- 2 輕觸  以使用前置相機。
- 3 輕觸**模式** → **間隔拍攝**。
- 4 當裝置偵測到您的臉時，輕觸  自拍。您也可以輕觸螢幕以拍攝相片。
裝置將以兩秒為間隔拍攝相片。
- 5 勾選您想要儲存的相片，然後輕觸**儲存**。

有聲拍攝

使用此模式以拍攝有聲相片。裝置在**媒體瀏覽器**中用  確定相片。

在應用程式螢幕上，輕觸**相機** → **模式** → **有聲拍攝**。

運動

使用此模式拍攝快速移動主體的相片。


在應用程式螢幕上，輕觸**相機** → **模式** → **運動**。

相機設定

在應用程式螢幕上，輕觸**相機** → 。並非下列所有選項都適用於相機和攝影機模式。

- **相片大小 (前置相機) / 相片大小 (後置相機)**：選擇解析度。更高的解析度所取得的相片畫質更高，不過高相片畫質會占用較多的記憶體。
- **影片大小 (後置相機)**：選擇解析度。更高的解析度所取得的影片畫質更高，不過高影片畫質會占用較多的記憶體。
- **手勢控制**：設定裝置以偵測您的手掌，讓您可以使用其進行自拍。
- **另存為水平翻轉**：使用前置相機拍攝相片時，反轉影像以建立原始場景的鏡像。
- **檢視模式**：變更預覽螢幕的寬高比例。
- **網格線**：顯示取景器指引以便在選擇主體時協助取景。
- **位置標籤**：設定裝置以附加位置標籤至相片。



- 若要改善 GPS 訊號，請避免在訊號較弱的地方拍照，例如：在建築物內或低窪地區，或惡劣天氣條件下。
- 當您分享附加位置標籤的相片時，其他人可能會看到位置資訊。若要避免此情況，在檢視相片時，輕觸**更多** → **詳細資料** → **編輯**，然後再輕觸**位置**下的  以刪除您的位置資訊。

- **即時預覽**：設定裝置以在拍攝後顯示相片。
- **儲存裝置位置**：選擇儲存位置。
- **音量鍵功能**：設定裝置以使用音量鍵來控制快門或縮放功能。
- **重設設定**：重設相機設定。



可用的選項會因使用的模式而異。

媒體瀏覽器

檢視裝置上的內容

在應用程式螢幕上，輕觸**媒體瀏覽器**並選擇影像或影片。

影片檔在預覽縮圖上顯示  圖示。

若要隱藏或顯示功能，輕觸螢幕。




實用應用程式與功能

全能搜

使用此應用程式以搜尋裝置上的內容。可套用各種篩選器並檢視搜尋歷程記錄。開啓通知面板，然後輕觸**全能搜**。

搜尋內容



輕觸搜尋欄位並輸入關鍵字，或輕觸  並說出關鍵字。

若要獲取更精確的結果，輕觸搜尋欄位下方的篩選器。

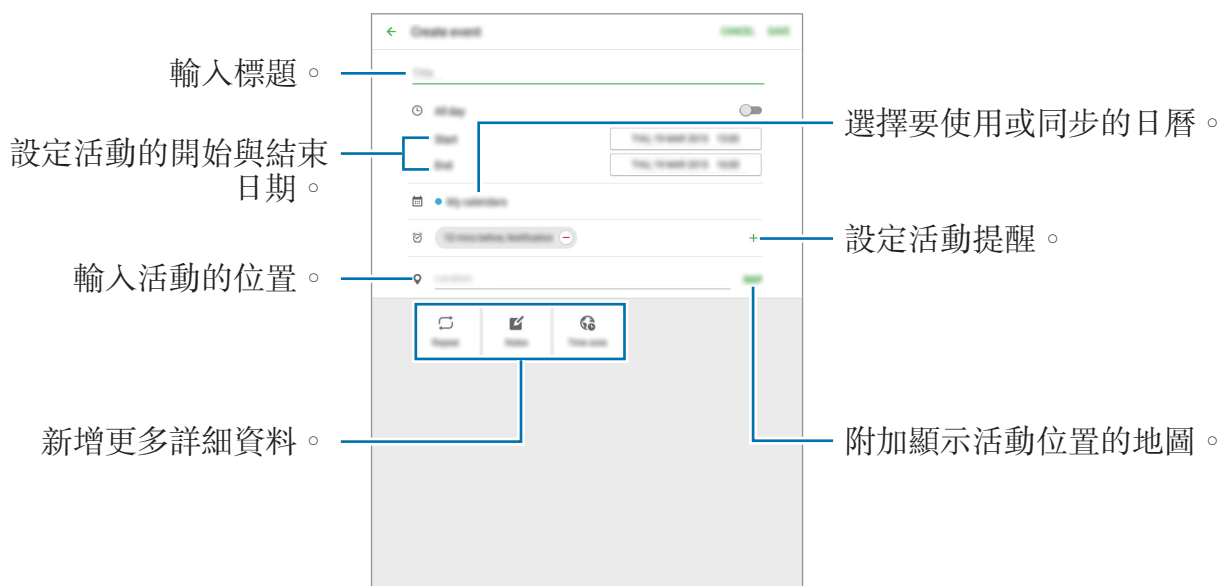
若要選擇搜尋類別，輕觸**更多** → **選擇搜尋位置**。

S Planner

建立活動

- 1 在應用程式螢幕上輕觸 **S Planner**。
- 2 輕觸 。或者，也可選擇其中沒有活動的日期，然後再次輕觸日期。如果日期中已有儲存的活動，輕觸該日期，然後輕觸 。

3 進入活動詳細資訊。



4 輕觸**儲存**以儲存活動。

建立工作

- 1 在應用程式螢幕上輕觸 **S Planner**。
- 2 輕觸**工作**，輸入詳細資料，然後輕觸**今天**或**明天**，設定到期日期。
若要新增更多詳細資訊，輕觸 .
- 3 輕觸**儲存**以儲存工作。

將活動和工作與您的帳號同步

在應用程式螢幕上輕觸 **S Planner**。

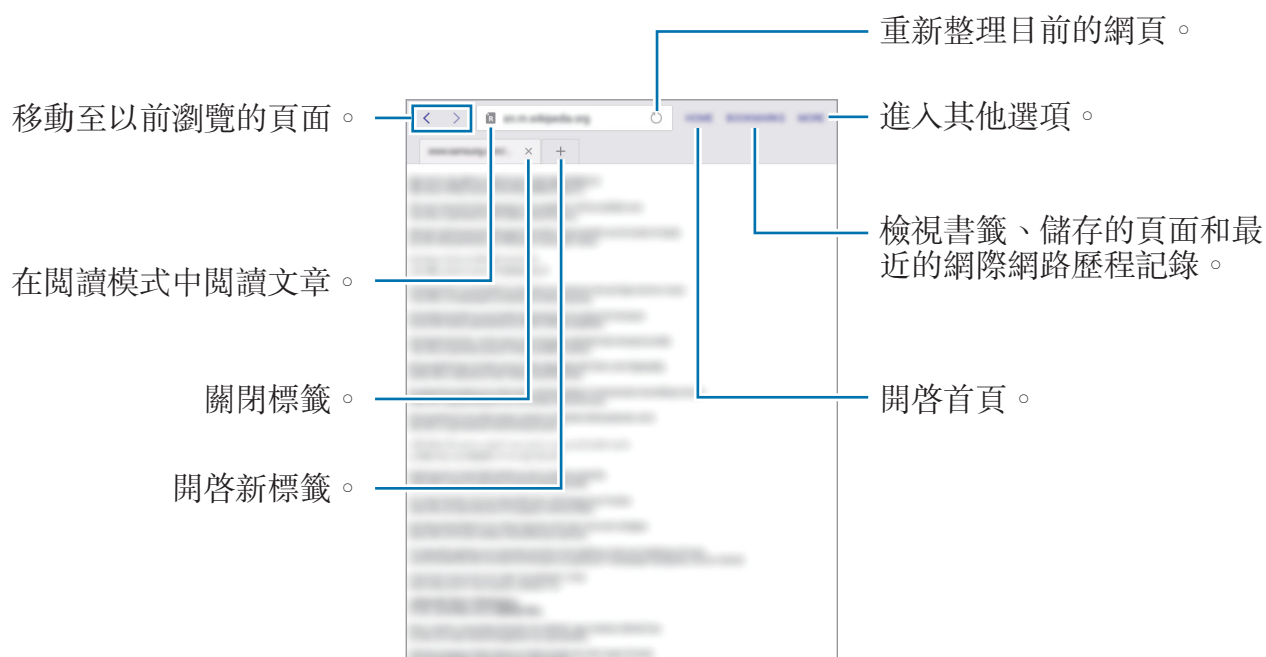
若要新增要與之同步的帳號，輕觸**更多** → **管理日曆** → **新增帳號**。然後，選擇要與之同步的帳號並登入。

若要變更帳號的同步選項，請開啓應用程式螢幕，輕觸**設定** → **帳號**，然後選擇帳號服務。

網際網路

- 1 在應用程式螢幕上輕觸**網際網路**。
- 2 輕觸網址欄位。
- 3 輸入網址或關鍵字，然後輕觸**前往**。

若要檢視工具列，在螢幕上稍微向下拖曳手指。

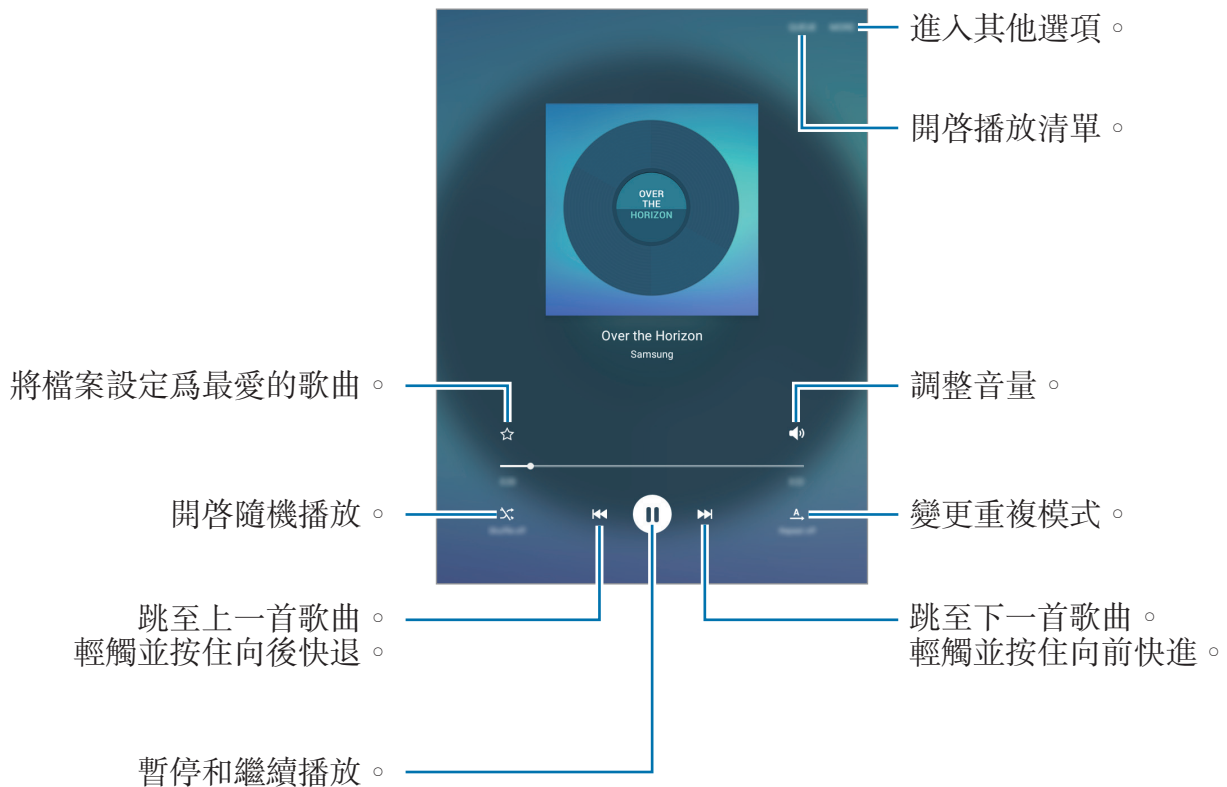


音樂

播放音樂

在應用程式螢幕上輕觸**音樂**。

選擇音樂類別，然後選擇要播放的歌曲。



若要以均衡的音量級別收聽歌曲，輕觸**更多** → **設定**，然後輕觸**智慧音量**開關以啓動。



智慧音量啓動時，響起的音量可能會比裝置音量級別更響。盡量避免長時間使用過響的聲音，以免損害您的聽力。



智慧音量可能不會對某些檔案啓動。

影片

播放影片

在應用程式螢幕上輕觸**影片**。

選擇要播放的影片。



時鐘

鬧鐘

在應用程式螢幕上，輕觸**時鐘** → **鬧鐘**。

設定鬧鐘

設定鬧鐘時間並輕觸**選項**，以設定其他各種鬧鐘選項，然後輕觸**儲存**。

若要開啓鍵盤來輸入鬧鐘時間，請輕觸 **鍵盤**。

若要啓動或停用鬧鐘，輕觸鬧鐘清單中鬧鐘旁邊的 。

停止鬧鐘

輕觸**解除**可停止鬧鐘。如果之前已啓用重響選項，輕觸**貪睡**，以在指定時間長度後重新響起鬧鐘。

刪除鬧鐘

輕觸鬧鐘清單裡鬧鐘上的 。

世界時間

在應用程式螢幕上，輕觸**時鐘** → **世界時間**。

建立時鐘

輸入城市名稱或從城市清單或地球儀中選擇城市，然後輕觸 **+**。

刪除時鐘

輕觸時鐘上的 **×**。

碼錶

在應用程式螢幕上，輕觸**時鐘** → **碼錶**。

輕觸**開始**為活動計時。輕觸**圈**記錄單圈時間。

輕觸**停止**以停止計時。若要清除圈數，輕觸**重設**。

倒數計時器

在應用程式螢幕上，輕觸**時鐘** → **倒數計時器**。

設定持續時間，然後輕觸**開始**。

若要開啓鍵盤來輸入持續時間，請輕觸**鍵盤**。

計時器到時後，輕觸**解除**。

計算機

使用此應用程式進行簡單或複雜計算。

在應用程式螢幕上輕觸**計算機**。

若要清除記錄，輕觸**清除歷程記錄**。

效能優化精靈

智慧管理工具提供您裝置的電池、儲存空間、RAM 與系統安全性的概觀。您也可以用手指輕觸一下，以自動最佳化您的裝置。

使用快速最佳化功能

在應用程式螢幕上，輕觸**效能優化精靈** → **全部清除**。

快速最佳化功能可透過以下動作增進裝置效能。

- 辨識過度使用電力的應用程式，並清除記憶體。
- 刪除不必要的檔案，並關閉在背景執行的應用程式。
- 掃描惡意程式與釣魚攻擊。

使用智慧管理工具

在應用程式螢幕上，輕觸**效能優化精靈**並選擇功能。

電池

檢查剩餘電力與能使用裝置的時間。對低電量的裝置而言，啟動省電功能以保存電力，並關閉消耗過多電力的應用程式。



剩下的使用時間顯示電力用盡前還剩下多少時間可使用裝置。剩下的使用時間可能會因您的裝置設定和操作條件而有所不同。

儲存空間

檢查已使用與可用的記憶體容量。您可以刪除未使用與剩餘的檔案，或解除安裝您不再使用的應用程式。

記憶體

檢查可用的 RAM。您可以關閉背景應用程式以減少正在使用的 RAM，這麼做能加快您的裝置。

裝置安全性

檢查裝置的安全性狀態。此功能掃描裝置中的惡意程式並阻擋釣魚攻擊與惡意網站。

Google 應用程式

Google 提供娛樂、社群網路和商務應用程式。可能需要擁有 Google 帳號才能進入某些應用程式。如需詳細資料，請參閱[設定帳號](#)。

若要檢視更多應用程式資訊，請存取各應用程式的說明功能表。



視所在地區或服務供應業者而定，部分應用程式可能不可用或標籤可能不同。

Chrome

搜尋資訊和瀏覽網頁。

Gmail

透過 Google Mail 服務傳送或接收電子郵件。

Google+

分享您的新聞並追蹤您的家人、朋友及其他人分享的更新。也可備份您的相片和影片及更多。

地圖

尋找您在地圖上的位置、搜尋位置並檢視各個地點的位置資訊。

Play 電影

觀看儲存於裝置上的影片並從 **Play 商店** 下載要觀看的各種內容。

Play 圖書

從 **Play 商店** 下載各種圖書並閱讀。

Play 遊戲

從 **Play 商店** 下載遊戲並與他人一起玩遊戲。

雲端硬碟

在雲端上儲存內容，從任何位置進行進入並與他人分享。

YouTube

觀看或建立影片並與他人分享影片。

相簿

管理已儲存在裝置上並已上傳至 **Google+** 的相片、相簿和影片。

Hangouts

與您的朋友單獨或以群組方式聊天並在聊天時使用影像、表情符號和視訊通話。

Google

快速搜尋互聯網或裝置上的項目。

語音搜尋

透過說出關鍵字或詞組快速搜尋項目。

Google 設定

設定 Google 提供的部分功能設定值。

與其他裝置連接

藍牙

關於藍牙

藍牙可在近距離的兩個裝置之間建立直接的無線連接。使用藍牙與其他裝置交換資料或媒體檔案。



- 對於透過藍牙傳送或接收的資料遺失、攔截或誤用，三星概不負責。
- 共享和接收資料時，確保裝置隨時皆已採取安全措施，且屬可信任的裝置。如果裝置間存在障礙物，有效距離可能會縮短。
- 某些裝置，尤其未經 Bluetooth SIG 測試或核可的裝置，可能與您的裝置不相容。
- 請勿將藍牙功能使用於非法目的 (例如，盜版文件的檔案或非法竊聽用於商業用途的通訊)。

對於非法使用藍牙功能造成的影響，三星概不負責。

與其他藍牙裝置配對

- 1 在應用程式螢幕上，輕觸**設定** → **藍牙**，然後輕觸開關以啓動。
偵測到的裝置將會列出。
- 2 選擇要配對的裝置。
如果您的裝置以前已與其他裝置配對，輕觸裝置名稱，但不確認自動生成的金鑰。
如果想要配對的裝置不在清單中，請求裝置開啓其可見性選項。
- 3 接受兩個裝置上的藍牙授權請求進行確認。

傳送和接收資料

許多應用程式均支援透過藍牙傳輸資料。可與其他藍牙裝置分享資料，如聯絡人或媒體檔案。下列操作是向另一裝置傳送影像的範例。


傳送影像

- 1 在應用程式螢幕上，輕觸**媒體瀏覽器**。
- 2 選擇圖像。
- 3 輕觸**分享** → **藍牙**，然後選擇要將影像傳輸至該處的裝置。
如果想要配對的裝置不在清單中，請求裝置開啓其可見性選項。
- 4 接受其他裝置上的藍牙授權請求。

接收影像

當另一台裝置向您傳送影像時，接受藍牙授權請求。您可以在**媒體瀏覽器**中檢視接收到的影像。

取消藍牙裝置的配對

- 1 在應用程式螢幕上，輕觸**設定** → **藍牙**。
裝置將在清單中顯示已配對裝置。
- 2 輕觸裝置名稱旁邊的  以取消配對。
- 3 輕觸**取消配對**。

Wi-Fi Direct

關於 Wi-Fi Direct

Wi-Fi Direct 可透過 Wi-Fi 網路直接連接裝置，而無需使用存取點。

連接至其他裝置

- 1 在應用程式螢幕上，輕觸**設定** → **Wi-Fi**，然後輕觸開關以啓動。
- 2 輕觸 **Wi-Fi Direct**。
偵測到的裝置將會列出。
如果想要連接的裝置不在清單中，請求裝置開啓其 Wi-Fi Direct 功能。
- 3 選擇要連接的裝置。
- 4 在其他裝置上接受 Wi-Fi Direct 授權請求以確認。

傳送和接收資料

可與其他裝置分享資料，如聯絡人或媒體檔案。下列操作是向另一裝置傳送影像的範例。

傳送影像

- 1 在應用程式螢幕上，輕觸**媒體瀏覽器**。
- 2 選擇圖像。
- 3 輕觸**分享** → **Wi-Fi Direct**，選擇要將影像傳輸至該處的裝置。
- 4 在其他裝置上接受 **Wi-Fi Direct** 授權請求。
如果裝置已經連接，不需要連線請求過程，影像即可傳送到其他裝置。

接收影像

當其他裝置向您傳送影像時，接受 **Wi-Fi Direct** 授權請求。您可以在**媒體瀏覽器**中檢視接收到的影像。

編輯裝置連接

- 1 在應用程式螢幕上，輕觸**設定** → **Wi-Fi**。
- 2 輕觸 **Wi-Fi Direct**。
裝置將在清單中顯示已連接裝置。
- 3 輕觸裝置名稱，以中斷裝置連接。

快速連接

關於快速連接

使用此功能以輕鬆地搜尋並連接附近的裝置。



- 連接方式可能因所連接裝置的類型或分享内容而異。
- 裝置名稱可能因要配對的藍牙裝置而異。例如，裝置名稱可能會顯示為 BT MAC。

連接至其他裝置

1 開啓通知面板，然後輕觸**快速連接**。

若您第一次使用此功能，選擇可見性選項，然後輕觸**啟用快速連接**。

當面板開啓時，Wi-Fi 和藍牙功能自動啓動，並且裝置搜尋附近的裝置。



若您的裝置已安裝了 Samsung Link，註冊 Samsung Link 的裝置清單將顯示在螢幕頂端。

2 選擇要連接的裝置。

接下來的步驟可能因所連接的裝置而異。按照螢幕上的說明完成裝置之間的連接。

若要允許附近的裝置搜尋您的裝置並與之連接，輕觸**設定** → **裝置可見度**，然後選擇選項。

重新搜尋裝置

如果所需裝置未在清單中出現，搜尋裝置。

輕觸**更新**，從偵測到的裝置清單中選擇裝置。

停用快速連接功能

輕觸 。

分享內容

與所連接裝置分享内容。

- 1 開啓通知面板，然後輕觸**快速連接**。
- 2 從偵測到的裝置清單中選擇裝置。
- 3 輕觸**分享内容**，然後選擇媒體類別。
- 4 選擇要分享的內容，然後輕觸**完成**。
您的裝置將向所連接裝置傳送內容。

SideSync 3.0

關於 SideSync 3.0

使用此應用程式以透過平板電腦上的虛擬智慧型手機螢幕控制智慧型手機的螢幕。



也可透過 Wi-Fi 或 USB 傳輸線，使用電腦上的虛擬螢幕控制平板電腦的螢幕。從三星網站 (www.samsung.com/sidesync) 下載 SideSync 3.0 並安裝在電腦上。如需詳細資料，請參閱虛擬螢幕上的說明功能表。

- 在平板電腦上，檢視訊息或使用智慧型手機的聊天室。
- 在平板電腦上，在更大的螢幕顯示上觀看智慧型手機上播放的影片。
- 透過拖放檔案可在平板電腦和智慧型手機之間輕鬆傳輸檔案。

使用此應用程式之前

- 平板電腦和智慧型手機必須支援 Wi-Fi Direct。
- 平板電腦和智慧型手機上均必須安裝 SideSync 3.0。
如果任一裝置上均未安裝，從 **Galaxy Apps** 或 **Play 商店** 中下載並安裝。
- SideSync 3.0 僅可在帶 Android 4.4 或更高版本的裝置上執行。

連接平板電腦和智慧型手機

- 1 在平板電腦上，輕觸應用程式螢幕上的 **SideSync 3.0**。
- 2 在智慧型手機上啓動 **SideSync 3.0**。
- 3 平板電腦自動搜尋可用智慧型手機。
選擇偵測到的智慧型手機之一。



- 4 在智慧型手機螢幕上輕觸**確定**。

5 智慧型手機的虛擬螢幕顯示於平板電腦上，並且智慧型手機的螢幕關閉。

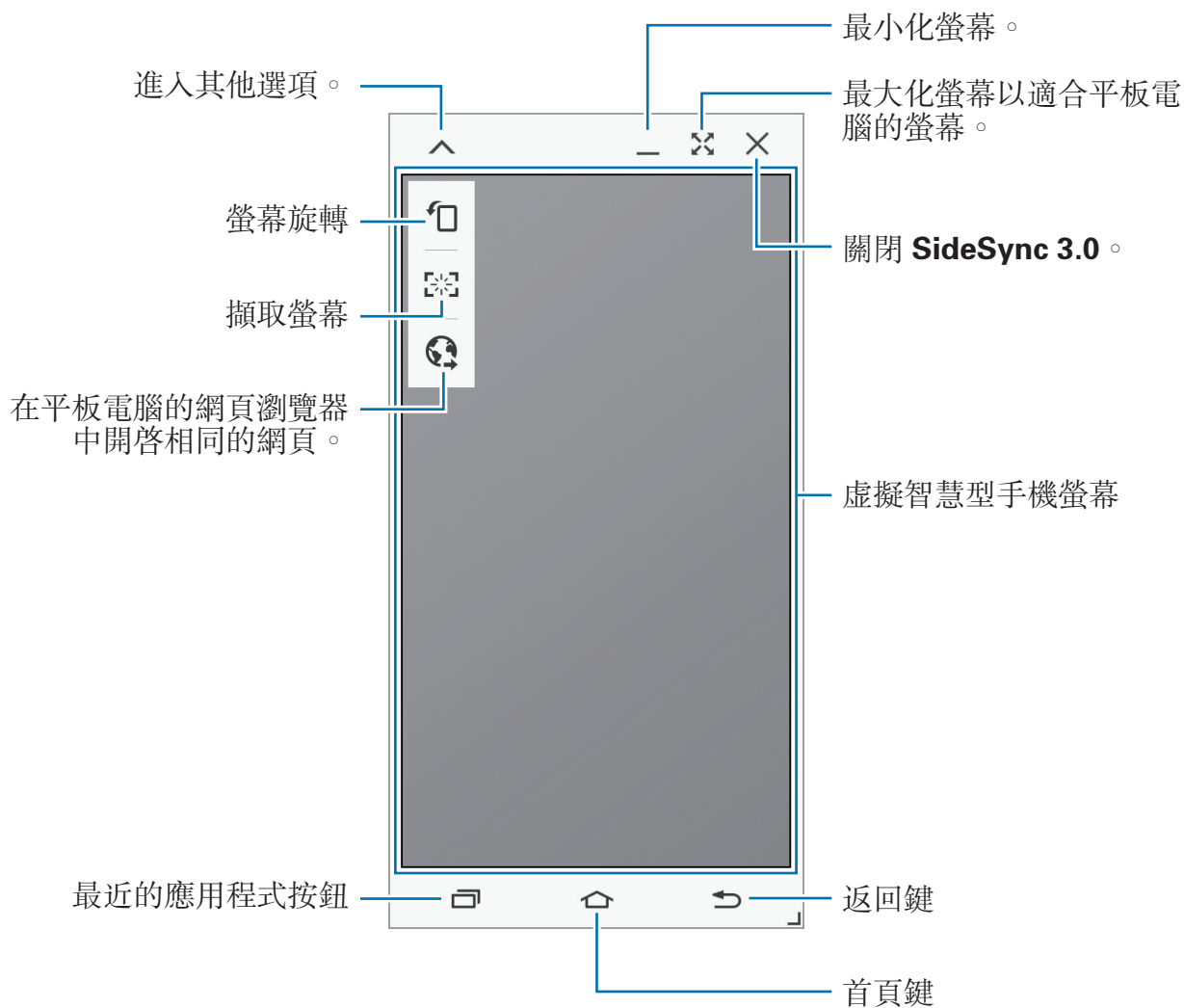


使用虛擬智慧型手機螢幕

瀏覽螢幕並使用虛擬智慧型手機螢幕中的應用程式。可以傳送或接收訊息或與他人聊天。

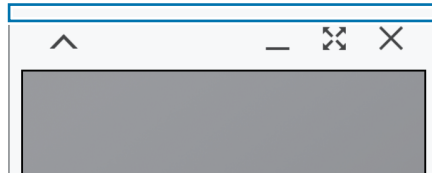


- 部分功能，例如 **Screen Mirroring** 在虛擬智慧型手機螢幕上可能不起作用。
- 智慧型手機的虛擬螢幕可能會因智慧型手機而異。



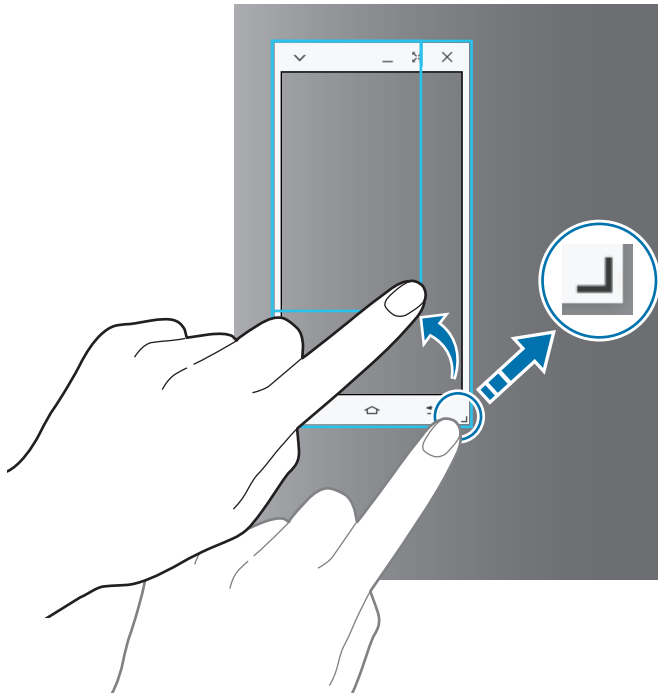
移動虛擬智慧型手機螢幕

輕觸並拖曳虛擬智慧型手機螢幕的頂部邊緣以將其移動至其他位置。



調整虛擬智慧型手機螢幕的大小

- 1 輕觸並按住虛擬智慧型手機螢幕右下方的「L」。
- 2 外框出現時，拖曳外框以調整大小。



輸入文字

在虛擬智慧型手機螢幕上輸入文字時，平板電腦的鍵盤將會出現。使用鍵盤輸入文字。

在智慧型手機螢幕和虛擬智慧型手機螢幕之間切換

不可同時使用智慧型手機螢幕和虛擬智慧型手機螢幕。在平板電腦上使用虛擬智慧型手機螢幕時，智慧型手機螢幕關閉。

使用智慧型手機螢幕

按下智慧型手機上的首頁鍵以開啓智慧型手機螢幕並關閉平板電腦上的虛擬智慧型手機螢幕。

使用虛擬智慧型手機螢幕

在平板電腦的螢幕上輕觸**切換至平板**以開啓虛擬智慧型手機螢幕並關閉智慧型手機螢幕。

在平板電腦上播放音樂或影片

通過平板電腦的螢幕和揚聲器播放智慧型手機中的音樂或影片。

- 1 在平板電腦上開啓虛擬智慧型手機螢幕中的音樂或影片檔案。
- 2 選擇的檔案為使用平板電腦的螢幕和揚聲器播放。

在播放期間調整虛擬智慧型手機螢幕或平板電腦上的音量。

在裝置之間複製檔案

從智慧型手機複製檔案至平板電腦

- 1 輕觸並按住虛擬智慧型手機螢幕上的檔案。
- 2 選擇要複製的檔案，輕觸並按住任何選定的檔案，然後將其拖曳至平板電腦的螢幕。
- 3 **我的檔案**在平板電腦的螢幕上啓動。選擇要儲存檔案的目的地資料夾，然後輕觸**完成**。

從平板電腦複製檔案至智慧型手機

- 1 輕觸並按住平板電腦螢幕上的檔案。
- 2 選擇要複製的檔案，輕觸並按住任何選定的檔案，然後將其拖曳至虛擬智慧型手機的螢幕。
- 3 **我的檔案**在虛擬智慧型手機螢幕上啓動。選擇要儲存檔案的目的地資料夾，然後輕觸**完成**。

在平板電腦上使用通話功能

您可以利用平板電腦的揚聲器與麥克風使用智慧型手機的通話功能。使用虛擬智慧型手機螢幕接聽來電或撥打電話。

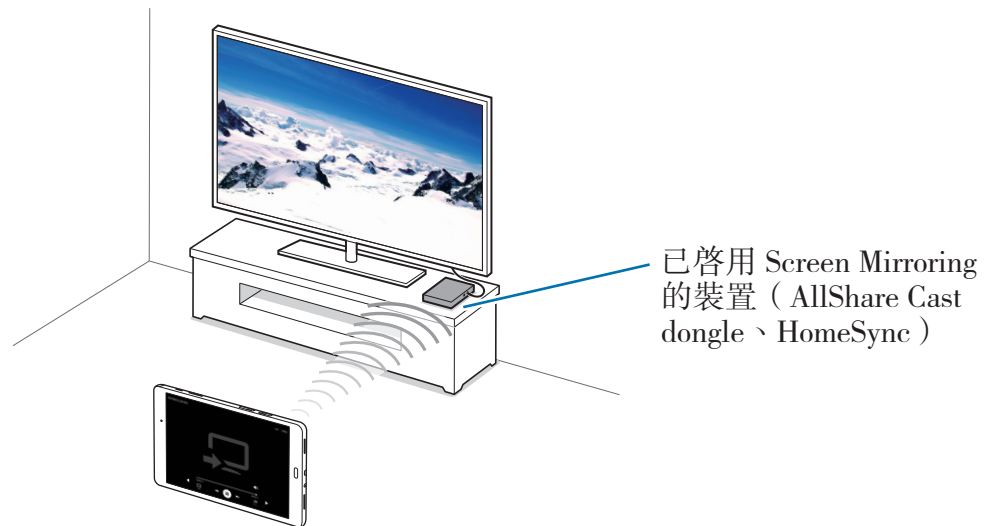


如需關於通話功能的詳細資訊，請參閱智慧型手機的使用手冊。

Screen Mirroring

關於 Screen Mirroring

使用此功能以將裝置連接至帶 AllShare Cast dongle 傳輸器或 HomeSync 的大螢幕裝置，然後分享您的內容。



- 是否有此功能，視所在地區或服務供應業者而定。
- 視網路連線而定，有些檔案在播放期間可能發生緩衝。
- 爲了節約能源，當不使用時請停用此功能。
- 如果指定 Wi-Fi 頻率，則可能無法偵測或連接 AllShare Cast dongle 或 HomeSync。
- 如果在電視上播放影片或玩遊戲，選擇適當的電視模式以獲得最佳的體驗。

觀看電視上的內容

將裝置連接至電視之前，先連接電視和已啓用 **Screen Mirroring** 功能的裝置。若要設定連接，請參閱裝置的使用手冊。下列操作是在透過 **AllShare Cast dongle** 連接的電視上觀看內容的範例。

- 1 使用 **HDMI** 線纜將 **AllShare Cast dongle** 連接至電視。
- 2 在電視上，選擇連接模式，如 **HDMI** 模式，以連接外部裝置。
- 3 開啓通知面板，然後輕觸 **編輯** → **Screen Mirroring**。
偵測到的裝置將會列出。
- 4 選擇要連接的裝置。
您的裝置螢幕出現在電視螢幕上。
如果首次連接裝置，在清單上輕觸並按住 **dongle** 的名稱，輸入電視螢幕上顯示的 **PIN** 碼。
- 5 開啓或播放檔案，然後使用裝置上的按鈕控制顯示。

行動列印

透過 Wi-Fi 或 Wi-Fi Direct 將裝置連接到印表機，然後列印影像或文件。



部分印表機可能與裝置不相容。

新增印表機外掛程式

新增裝置所要連接之印表機的印表機外掛程式。

在應用程式螢幕上，輕觸**設定** → **更多連線設定** → **列印** → **下載外掛程式**，然後在 **Play 商店** 中搜尋印表機外掛程式。選擇印表機外掛程式並進行安裝。

連接至印表機

在應用程式螢幕上，輕觸**設定** → **更多連線設定** → **列印**，選擇印表機外掛程式，然後輕觸開關以啓動。裝置將搜尋與您的裝置處於相同 Wi-Fi 網路的印表機。

若要手動新增印表機，選擇印表機外掛程式，輕觸**更多** → **新增印表機** → **新增印表機**，輸入詳細資料，然後輕觸**確定**。

若要變更列印設定，選擇印表機外掛程式，然後輕觸**更多** → **列印設定**。

列印內容

檢視影像或文件等內容時，輕觸**分享** → **列印** → ▼ → **所有印表機**，然後選擇印表機。

裝置與資料管理員

從之前的裝置傳輸資料

可以透過 Samsung Smart Switch 將之前裝置的資料傳輸至新裝置。可使用以下版本的 Samsung Smart Switch。

- 行動版本 (Smart Switch Mobile)：在行動裝置間傳送資料。可以從 **Galaxy Apps** 或 **Play 商店** 下載應用程式。
- 電腦版本：在裝置與電腦間傳送資料。可以從 www.samsung.com/tw/smartswitch 下載該應用程式。



- 部分裝置或電腦不支援 Samsung Smart Switch。
- 使用可能受限。如需詳細資訊，請瀏覽 www.samsung.com/tw/smartswitch。三星謹慎看待版權問題。只會傳輸您所有或擁有傳輸權的內容。

從行動裝置傳輸資料

從先前的裝置傳輸資料至您的新裝置。

下列操作是從先前的 Android 裝置傳送資料的範例。若要從其他內建不同作業系統的行動裝置上匯入資料，請參照螢幕上的說明進行。

- 1 從 **Galaxy Apps** 或 **Play 商店** 下載 Smart Switch 並安裝到先前的裝置和新裝置上。
- 2 在兩台裝置上同時啓動 **Smart Switch Mobile**。
- 3 在您前一台裝置上，輕觸 **Android 裝置** → **開始**。
- 4 在您前一台裝置上，輕觸 **傳送裝置** → **連線**。
裝置將會自動連結。

- 5 在您先前裝置上，選擇要傳送至新裝置的資料，然後輕觸**傳送**。
- 6 在您先前裝置上，在連結要求彈出視窗中輕觸**接收**，以接收資料。
資料傳輸便會開始。
- 7 資料傳輸完成後，在兩台裝置上輕觸**結束**。

從電腦傳輸資料

從先前裝置將資料備份至電腦，並匯入資料至您的新裝置。

- 1 在電腦上，請造訪 www.samsung.com/tw/smartswitch 下載 Smart Switch。
- 2 在電腦上，啓動 Smart Switch。



若您的先前裝置並非三星裝置，使用裝置製造商提供的軟體將資料備份至電腦。然後，跳到第五步。

- 3 使用 USB 傳輸線將先前裝置連接至電腦。
- 4 在電腦上，依循螢幕上的說明從裝置備份資料。然後，將您的先前與電腦中斷連線。
- 5 使用 USB 傳輸線將新裝置連接至電腦。
- 6 在電腦上，依循螢幕上的說明將資料傳送至新裝置。

將此裝置當作可傳輸資料的卸除式磁碟使用

將音訊、影片、圖像或其他類型的檔案從裝置移至電腦，或反之。



請勿在傳輸檔案時從裝置拔下 USB 傳輸線。否則可能會導致資料遺失或裝置損壞。



如果透過 USB 集線器連接，裝置可能無法正確連接。將裝置連接至電腦的 USB 連接埠。

- 1 使用 USB 傳輸線將裝置連接至電腦。
- 2 開啓通知面板，然後輕觸**作為媒體裝置連接** → **媒體裝置 (MTP)**。
如果電腦不支援媒體傳輸協定 (MTP) 或未安裝任何相對應的驅動程式，輕觸**相機 (PTP)**。
- 3 在裝置和電腦之間傳輸檔案。

更新裝置

裝置可更新至最新軟體。

無線更新

裝置可透過空中韌體升級 (FOTA) 服務直接更新至最新的軟體。

在應用程式螢幕上，輕觸**設定** → **關於裝置** → **軟體更新** → **立即更新**。



若要自動檢查可用更新，輕觸**自動更新**開關以啓動。若只要在 Wi-Fi 連線啓動時下載更新，請輕觸**僅限 Wi-Fi** 開關以啓動。

使用 Smart Switch 更新

將裝置連接到電腦上，然後將裝置更新至最新的軟體。

- 1 在電腦上，請造訪 www.samsung.com/tw/smartswitch 下載並安裝 Smart Switch。
- 2 在電腦上，啓動 Smart Switch。
- 3 使用 USB 傳輸線將裝置連接至電腦。
- 4 在電腦上，點選連線視窗的更新按鈕。



- 裝置更新時請勿關閉電腦或斷開 USB 傳輸線。
- 更新裝置時，請勿將其他媒體裝置連接至電腦。這樣做可能會干擾更新過程。更新前，請先將所有媒體裝置與電腦間的連線中斷。

備份與還原資料

在裝置上安全儲存個人資訊、應用程式資料和設定。可以將敏感資訊備份至備份帳號並於將來進入。需登入至您的 Google 或三星帳號來備份或還原資料。如需詳細資料，請參閱[設定帳號](#)。

使用三星帳號

在應用程式螢幕上，輕觸**設定** → **備份與重設** → **備份我的資料**，選擇要備份的項目，然後輕觸**現在備份**。

若要設定裝置，讓其自動備份資料，輕觸**自動備份**開關以啓動。

若要使用三星帳號還原資料，輕觸**還原**。目前的資料將從裝置移除，以還原選定的項目。

使用 Google 帳號

在應用程式螢幕上，輕觸**設定** → **備份與重設**，然後輕觸**備份我的資料**開關以啓動。輕觸**備份帳號**，然後選擇帳號作為備份帳號。

若要使用 Google 帳號還原資料，輕觸**自動還原功能**開關以啓動。重新安裝應用程式時，備份的設定與資料將還原。

執行資料重設

刪除裝置上的所有設定與資料。執行出廠資料重設之前，確認備份裝置上儲存的所有重要資料。如需詳細資料，請參閱[備份與還原資料](#)。

在應用程式螢幕上，輕觸**設定** → **備份與重設** → **重設為原廠設定** → **重新設定手機** → **全部刪除**。裝置自動重啓。

設定

關於設定

使用此應用程式設定裝置、設定應用程式選項及新增帳號。

在應用程式螢幕上輕觸**設定**。

若要輸入關鍵字搜尋設定，輕觸**搜尋**。

連接

Wi-Fi

啓動 Wi-Fi 功能以連接至 Wi-Fi 網路並進入網際網路或其他網路裝置。

在設定螢幕上，輕觸 **Wi-Fi**，然後輕觸開關以啓動。

裝置可透過自動選擇 Wi-Fi 或行動網路之一使用最強訊號來保持穩定的網路連線。

若要自動在網路之間切換，輕觸**更多** → **智慧網路切換** → **開**。

若要使用選項，輕觸**更多**。

設定 Wi-Fi 休眠政策

輕觸**更多** → **休眠時仍開啟 Wi-Fi**。



螢幕關閉時，裝置將自動關閉 Wi-Fi 連接。如果此現象發生，若設定裝置使用行動網路，則會自動進入。這樣可能會產生數據傳輸費用。若要避免產生額外費用，將此選項設定為**永遠**。

藍牙

啓動藍牙功能以在近距離內交換資訊。

在設定螢幕上，輕觸**藍牙**，然後輕觸開關以啓動。

飛航模式

此選項將停用裝置上的所有無線功能。僅可使用非網路服務。

在設定螢幕上，輕觸**飛航模式**，然後輕觸開關以啓動。

行動無線基地台與網路共享

將裝置用作行動無線基地台以便與其他裝置分享裝置的行動數據連線。如需詳細資料，請參閱[行動無線基地台與網路共享](#)。

在設定螢幕上，輕觸**行動無線基地台與網路共享**。

- **行動無線基地台**：使用行動無線基地台以透過 Wi-Fi 網路與電腦或其他裝置分享裝置的行動網路連線。可在網路連接不可用時使用此功能。
- **藍牙網路共享**：使用藍牙網路共享以透過藍牙與電腦或其他裝置分享本裝置的行動數據連線。
- **USB 數據連線**：使用 USB 網路共享以透過 USB 與電腦分享裝置的行動數據連線。連接電腦後，裝置可當作電腦的無線數據機。

數據使用量

記錄數據用量並自訂限制設定。

在設定螢幕上，輕觸**數據使用量**。

- **行動數據**：設定裝置以使用任何行動網路上的數據連線。
- **設定行動數據限制**：設定行動資料使用限制。

若要使用更多選項，輕觸**更多**。

- **限制背景資料**：設定裝置以在使用行動網路時停用背景同步處理功能。
- **顯示 Wi-Fi 使用量**：設定裝置顯示 Wi-Fi 的資料使用量。
- **限制網路**：設定裝置在使用 Wi-Fi 網路時停用背景的背景同步處理功能。

行動網路

變更您的行動網路設定。

在設定螢幕上，輕觸**行動網路**。

- **數據漫遊**：設定裝置以在漫遊時使用數據連線。
- **存取點名稱(APN)**：設定存取點名稱 (APN)。
- **網路模式**：選擇網路類型。
- **電信業者**：搜尋可用的網路並手動註冊網路。

更多連線設定

自訂設定以控制網路。

在設定螢幕上，輕觸**更多連線設定**。

列印

設定裝置上安裝的印表機外掛程式設定值。可以搜尋可用的印表機，或手動新增印表機以列印檔案。

VPN

設定和連接至虛擬私人網路 (VPN)。

預設訊息應用程式

選擇用於收發訊息的預設應用程式。

乙太網路

Ethernet 選項在 Ethernet 介面卡連接至裝置時適用。使用此選項以啓動 Ethernet 功能並設定網路設定值。

裝置

音效與通知

變更裝置各種聲音設定。

在設定螢幕上，輕觸**音效與通知**。

- **聲音模式**：設定裝置以使用聲音模式或靜音模式。
- **音量**：調整來電鈴聲、音樂和影片、系統音和通知鈴聲的音量。
- **鈴聲與音效**：變更鈴聲與系統音效設定。
- **震動**：新增或選擇震動形式。
- **音質與音效**：選擇調整音樂時要應用的聲音效果。
- **請勿打擾**：變更管理打擾的設定。
- **鎖定螢幕上的通知**：設定是否要在鎖定螢幕上顯示通知內容。
- **應用程式通知**：變更各應用程式的通知設定。

顯示

變更顯示設定。

在設定螢幕上，輕觸**顯示**。

- **螢幕亮度**：設定顯示的亮度。
- **字型**：變更字型大小與類型。
- **螢幕逾時**：設定在關閉顯示背景燈前裝置等待的時間長度。
- **智慧休眠**：設定裝置以避免在您注視螢幕時關閉顯示背景燈。
- **背景效果**：變更螢幕模式。
- **螢幕保護程式**：設定裝置在裝置充電時啓動螢幕保護程式。

S Pen

變更使用 S Pen 的設定。

在設定螢幕上，輕觸 **S Pen**。

- **感應快捷環**：設定裝置在您將 S Pen 懸停在螢幕上並按 S Pen 按鈕時顯示感應快捷環功能。
- **懸浮預覽**：使用 S Pen 啟動懸浮預覽，以執行各種操作。
- **指標感應**：設定裝置在 S Pen 懸停於螢幕上時顯示 S Pen 指標。
- **感應筆寫框**：設定裝置在您將 S Pen 懸停在文字輸入欄位上時啟動手寫欄位圖示。
- **停用手寫筆偵測**：設定螢幕在已插入 S Pens 時不回應其他 S pen。
- **S Pen 音效**：設定裝置在您使用 S Pen 在螢幕上書寫或繪圖時發出書寫的聲音。
- **S Pen 震動回饋**：設定裝置在手寫筆懸停在檔案、主旨或選項上時震動。
- **移除選項**：設定裝置在 S Pen 從筆槽中拉出時自動啟動快捷 Memo 或顯示感應快捷環功能。

動作與手勢

啟動動作辨識功能及變更在裝置上控制動作辨識的設定。

在設定螢幕上，輕觸 **動作與手勢**。

- **靜音**：設定裝置以透過手掌動作使來電或鬧鐘靜音。
- **滑動手掌以截圖**：設定裝置以在用手在螢幕上向左或向右掃過時擷取螢幕截圖。

應用程式

管理裝置的應用程式並變更設定。

在設定螢幕上，輕觸**應用程式**。

應用程式管理員

檢視並管理裝置上的應用程式。

預設應用程式

選擇使用應用程式的預設設定。

應用程式設定

自訂各應用程式的設定。

個人

桌布

變更主螢幕與鎖定螢幕的桌布設定。

在設定螢幕上，輕觸**桌布**。

鎖定螢幕與安全性

變更用於保護裝置和 SIM 或 USIM 卡安全的設定。

在設定螢幕上，輕觸**鎖定螢幕與安全性**。



視選擇的螢幕鎖定方式而定，可用選項可能會有所不同。

- **螢幕鎖定類型**：變更螢幕鎖定方式。
- **顯示資訊**：變更顯示在鎖定螢幕上的項目設定。
- **滑動鎖定設定**：變更滑動螢幕鎖定方式的設定。
- **裝置安全性**：在裝置上掃描並移除惡意程式。您也可以啓動即時掃描功能，以阻擋釣魚攻擊與惡意網站。
- **尋找我的手機**：存取尋找我的手機網站 (findmymobile.samsung.com)。可從尋找我的手機網站追蹤和控制遺失或被盜的裝置。
- **未知的來源**：設定裝置以允許安裝來自未知來源的應用程式。
- **其他安全性設定**：變更其他安全性設定。

隱私設定

變更用於維護隱私的設定。

在設定螢幕上，輕觸**隱私設定**。

- **位置**：變更位置資訊權限的設定。
- **隱私模式**：設定裝置以透過啓動隱私模式來防止他人進入您的個人內容。
- **回報診斷資訊**：設定裝置自動傳送裝置的診斷與用量資訊給三星。

協助工具

使用此功能以改善裝置的可及性。

在設定螢幕上，輕觸**協助工具**。

- **視覺**：自訂設定以改善視障使用者的協助工具。
 - **Voice Assistant**：啓動 Voice Assistant，它可提供語音回饋。
 - **Voice Assistant 說明**：檢視說明資訊以瞭解如何使用 Voice Assistant。
 - **螢幕全黑**：設定裝置以總是保持螢幕關閉來保護螢幕上內容的隱私。
 - **快速鍵盤輸入**：設定裝置以在從鍵盤上的字元鬆開手指時輸入字元。可以使用此功能來輸入字元，而無需螢幕上鬆開手指並輕觸兩下。
 - **發言密碼**：設定裝置以在 Voice Assistant 啓動的情況下輸入密碼時讀出密碼。
 - **字型大小**：變更字型大小。
 - **放大手勢**：設定裝置以放大螢幕和特定區域。
 - **放大視窗**：啓動放大鏡放大螢幕，以檢視較大版本的内容。
 - **灰階**：在螢幕上以灰色調顯示顏色。
 - **負片**：反轉顯示色彩以改善可見性。
 - **色彩調整**：當裝置確定您是色盲或閱讀内容有困難時調整螢幕的色彩方案。
 - **協助工具捷徑**：設定裝置以在您按住電源鍵的同時，用兩隻手指輕觸並按住螢幕來啓動 Voice Assistant。
 - **文字轉語音選項**：變更 Voice Assistant 啓動時的文字轉語音功能設定，如語言、速度等。
- **聽力**：自訂設定以改善聽障使用者的協助工具。
 - **關閉所有聲音**：設定裝置以關閉所有裝置聲音，如媒體聲音以及通話時來電者的語音。
 - **Samsung 字幕 (CC)**：設定裝置以在三星支援的内容上顯示隱藏式輔助字幕以及變更隱藏式輔助字幕設定。

- **Google 字幕 (CC)**：設定裝置以在 Google 支援的內容上顯示隱藏式輔助字幕以及變更隱藏式輔助字幕設定。
- **左/右聲音平衡**：設定裝置以在使用耳機時調整聲音平衡。
- **單聲道**：設定裝置以在連接耳機時將聲音輸出從立體聲切換至單聲道。
- **自動觸覺**：設定裝置以在下載的應用程式，如遊戲中播放聲音時震動。
- **敏銳度與互動**：自訂設定以改善身障使用者的協助工具。
 - **通用開關**：將裝置設定為掃描和標示螢幕上的項目，然後大聲將其讀出來。您可外接開關、輕觸螢幕，或使用頭部動作或臉部表情，控制觸控螢幕。
 - **輔助快選**：設定裝置以顯示協助性捷徑圖示，這些圖示可協助您進入通知面板上的外部按鈕或功能支援的功能。也可在捷徑圖示上編輯功能表。
 - **輕觸並按住的延遲時間**：設定輕觸並按住螢幕的識別時間。
 - **互動控制**：啓動互動控制模式或限制在使用應用程式時裝置對輸入的反應。
- **方向鎖定**：建立方向密碼以解鎖螢幕。
- **直接存取**：設定裝置以在快速按下首頁鍵三次時開啓所選的協助工具功能表。
- **通知提醒**：設定裝置以間隔提醒您有未查看的通知。
- **接聽與結束通話**：變更接聽或結束通話的方式。
- **單觸模式**：設定裝置以透過輕觸按鈕 (而非拖曳) 來控制來電或通知。
- **管理協助工具**：匯出或匯入協助工具設定以便與其他裝置分享。
- **服務**：檢視安裝在裝置上的協助工具服務。

帳號

新增電子郵件或 SNS 帳號。

在設定螢幕上，輕觸**帳號**。

備份與重設

變更設定以管理您的設定和資料。

在設定螢幕上，輕觸**備份與重設**。

- **備份我的資料**：備份您的個人資訊與應用程式資料至三星伺服器。您也可以設定裝置自動備份資料。
- **還原**：從三星帳號還原先前備份的個人資訊與應用程式資料。
- **備份帳號**：設定或編輯 Google 備份帳號。
- **備份我的資料**：將裝置設定為把設定值與應用程式資料備份至 Google 伺服器。
- **自動還原功能**：設定裝置以在裝置上重新安裝應用程式時還原您的設定和應用程式資料。
- **重設為原廠設定**：將您的裝置重設為原廠預設值並刪除您的全部資料。

系統

語言與輸入

變更文字輸入設定。視選擇的語言而定，有些選項可能不可用。

在設定螢幕上，輕觸**語言與輸入**。

- **語言**：選擇適用於所有選單和應用程式的顯示語言。
- **預設鍵盤**：選擇文字輸入的預設鍵盤類型。
- **三星鍵盤**：變更三星鍵盤設定。



可用選項視所在地區或服務供應業者而定。

- **三星中文輸入法**：變更三星中文輸入法鍵盤設定。

- **Google 語音輸入**：變更語音輸入設定。
- **語言**：選擇用於手寫辨識系統的語言。您可以在所選的語言中搜尋包含手寫內容的檔案。
- **語音輸入**：變更語音識別器的設定。
- **文字轉語音選項**：變更文字到語音設定。
- **指標速度**：調整連接至裝置的滑鼠或觸控板的指標速度。

電池

檢視電力資訊並變更省電選項。

在設定螢幕上，輕觸**電池**。

- **省電模式**：啓動省電模式並變更省電模式的設定。
- **超省電模式**：透過顯示更簡單的配置並限制可進入的應用程式來延長待機時間並減少電池消耗。
- **顯示電池用量百分比**：設定裝置以顯示剩餘電池電量。



剩下的使用時間顯示電力用盡前還剩下多少時間可使用裝置。剩下的使用時間可能會因您的裝置設定和操作條件而有所不同。

儲存空間

檢視裝置和記憶卡的儲存資訊或格式化記憶卡。

在設定螢幕上，輕觸**儲存空間**。



格式化記憶卡將永久刪除卡中的所有資料。



因為作業系統和預設應用程式會占用部分記憶體，所以內建記憶體實際可用的容量會小於指定的容量。可用容量可能會在您升級裝置時變更。

配件

變更附件設定。

在設定螢幕上，輕觸**配件**。

- **自動解鎖**：設定裝置以在打開手機蓋時自動解鎖。此功能僅對某些螢幕鎖定方式有用。

日期與時間

進入並變更下列設定以控制裝置如何顯示時間與日期。

在設定螢幕上，輕觸**日期與時間**。



如果電池電量已完全耗盡或從裝置取下，時間與日期將重設。

- **自動偵測日期與時間**：跨越時區時自動更新時間與日期。
- **自動時區**：設定裝置以在跨越時區時從網路接收時區資訊。
- **設定日期**：手動設定目前日期。
- **設定時間**：手動設定目前時間。
- **選擇時區**：設定本地時區。
- **使用 24 小時制**：以 24 小時制顯示時間。
- **選擇日期格式**：選擇日期格式。

關於裝置

進入裝置資訊、編輯裝置名稱或更新裝置軟體。

在設定螢幕上，輕觸**關於裝置**。

疑難排解

聯絡三星服務中心前，請嘗試下列解決方法。某些情形可能不適用於您的裝置。

開啟裝置或使用裝置時，裝置會提示您輸入下列其中一種設定碼：

- 密碼：裝置鎖定功能啓用時，必須輸入您所設定的裝置密碼。
- PIN：初次使用裝置或啓用 PIN 碼保護時，必須輸入 SIM 或 USIM 卡隨附的 PIN 碼。您可透過鎖定 SIM 卡功能表停用此功能。
- PUK：若 SIM 或 USIM 卡遭到鎖定，通常是因爲您多次輸入錯誤的 PIN 碼。您必須輸入服務供應業者所提供的 PUK 碼。
- PIN2：若您要進入需 PIN2 碼驗證的功能表，則必須輸入 SIM 或 USIM 卡隨附的 PIN2 碼。如需詳細資料，請聯絡服務供應業者。

裝置顯示網路或服務的錯誤訊息

- 若您在訊號微弱或收訊不良的區域中，可能會無法接收訊號。請移至另一個區域，然後重試。移動時，可能會反覆出現錯誤訊息。
- 若無訂閱，則無法使用部分選項。如需詳細資料，請聯絡服務供應業者。

裝置未開啟

電池完全放電時，裝置將無法開啓。開啓裝置前，先爲電池完全充電。

觸控螢幕回應緩慢或未適當回應

- 如果在觸控螢幕上安裝保護蓋或可選配件，觸控螢幕可能無法正常工作。
- 如果在觸碰觸控螢幕時佩戴手套、手不乾淨，或用尖利物體或指尖輕觸螢幕，觸控螢幕可能會發生故障。
- 在潮濕環境下或沾到水時觸控螢幕可能會出現故障。
- 重新啓動您的裝置，以清除任何暫存軟體的錯誤。
- 確認您的裝置軟體已升級至最新版本。
- 如果觸控螢幕刮傷或損壞，請造訪三星服務中心。

裝置當機或出現嚴重錯誤

如果裝置停止不動或當機，您可能要關閉應用程式或關閉裝置，然後再重新開啓。若裝置當機無法回應，同時按住電源鍵和下音量鍵超過 7 秒以重啓。

如果無法解決問題，請執行出廠數據重設。在應用程式螢幕上，輕觸**設定** → **備份與重設** → **重設爲原廠設定** → **重新設定手機** → **全部刪除**。執行重設爲原廠設定操作前，請記得對儲存在裝置中的所有重要資料製作備份複本。

如果問題仍然未得到解決，請聯絡三星服務中心。

電話無法接通

- 確認您已使用正確的行動電話通訊網路。
- 確認您未針對正在撥打的電話號碼設定通話限制。
- 確認您未針對來電電話號碼設定通話限制。

其他人無法聽到您的通話

- 確認您沒有蓋住內建麥克風。
- 確認麥克風靠近嘴部。
- 如果使用耳機，確認耳機連接正確。

通話時出現回音

按下音量鍵調整音量或移至其他區域。

蜂窩網路或網際網路經常斷線或音質很差

- 確認裝置的內部天線並未遭到遮蔽。
- 若您在訊號微弱或收訊不良的區域中，可能會無法接收訊號。由於服務供應業者的基地台問題，可能遇到連線故障。請移至另一個區域，然後重試。
- 在移動中使用裝置時，由於服務供應業者網路的問題，無線網路服務可能被停用。

電池圖示為空

電池電量不足。電池充電。

電池未正常充電 (適用於三星核可的充電器)

- 確保充電器正確連接。
- 造訪三星服務中心並更換電池。

電池耗盡的速度比購買之初更快

- 將裝置或電池暴露在極冷或極熱的溫度條件下時，有效電量可能會變短。
- 使用訊息功能或某些應用程式，例如：遊戲或網際網路時，電池消耗更快。
- 電池屬於消耗品，隨著時間的推移，有效電量將會變短。

裝置過熱

使用需要更多電量的應用程式時，裝置可能會變熱。此是正常現象，不會影響裝置的使用壽命或性能。

啟動相機時出現錯誤訊息

本裝置必須有足夠的可用記憶體和電池電力以操作相機應用程式。若在啟動相機時收到錯誤訊息，請嘗試下列步驟：

- 電池充電。
- 將檔案傳輸至電腦或刪除裝置上的檔案以釋放一些記憶體空間。
- 重新開啓裝置。若嘗試這些步驟之後相機仍出現問題，請聯絡三星服務中心。

相片畫質比預覽效果差

- 相片的畫質可能有所不同，視周遭環境和您使用的攝影技巧而定。
- 如果在黑暗的區域、在夜間或室內拍照，影像可能出現雜訊，亦可能失焦。

開啟多媒體檔案時出現錯誤訊息

如果在裝置上開啓多媒體檔案時收到錯誤訊息或無法播放，嘗試下列操作：

- 將檔案傳輸至電腦或刪除裝置上的檔案以釋放一些記憶體空間。
- 確認音樂檔案不受「數位版權管理」(DRM) 的保護。若該檔案受「數位版權管理」(DRM) 的保護，請確認有適當的授權或金鑰以播放檔案。
- 確認裝置支援檔案格式。如果檔案格式不支援，如 DivX 或 AC3，安裝支援該格式的應用程式。若要確認您的裝置支援的檔案格式，請瀏覽 www.samsung.com/tw。
- 您的裝置支援透過本裝置拍攝的相片和影片。透過其他裝置拍攝的相片和影片可能無法正常工作。
- 您的裝置支援由網路服務供應業者或其他服務供應業者授權的多媒體檔案。網際網路上傳播的某些內容，例如鈴聲、影片或桌布可能無法正常工作。

找不到其他的藍牙裝置

- 確認裝置上的藍牙無線功能已啓動。
- 確認要連線的裝置其藍牙無線功能已啓動。
- 確認您的裝置和其他的藍牙裝置位於最大的藍牙距離範圍內 (10 m)。

若上列步驟無法解決問題，請聯絡三星服務中心。

將裝置連接至電腦時無法建立連線

- 確認使用的 USB 傳輸線與裝置相容。
- 確認電腦已安裝適當的驅動程式並已更新。
- 如果是 Windows XP 使用者，確認電腦上已安裝 Windows XP Service Pack 3 或更高版本。

裝置無法找到您的目前位置

GPS 訊號在某些位置可能受阻，例如室內。設定裝置以使用 Wi-Fi 或行動網路在這些條件下尋找您的目前位置。

儲存在裝置中的資料已丟失

務必對儲存在裝置中的所有重要資料進行備份。否則，如果資料損壞或丟失，您將無法復原資料。對於因儲存在裝置中的資料丟失而造成的損害，三星概不負責。

機殼外圍有一個小空隙

- 此空隙是一種製造生產工藝上的技術限制，且搖晃部件可能會發生輕微顫動或震動。
- 隨著時間過去，部件間的摩擦可能會使此空隙稍微擴大。

注意事項

本產品符合低功率電波輻射性電機管理辦法第十二條、第十四條等條文規定：

- 經型式認證合格之低功率射頻電機，非經許可，公司、商號或使用者均不得擅自變更頻率、加大功率或變更原設計之特性及功能。
- 低功率射頻電機之使用不得影響飛航安全及干擾合法通信；經發現有干擾現象時，應立即停用，並改善至無干擾時方得繼續使用。
前項合法通信，指依電信法規定作業之無線電通信。低功率射頻電機須忍受合法通信或工業、科學及醫療用電波輻射性電機設備之干擾。

商品名稱 / 型號	平板電腦 / SM-P555Y
額定電壓	5.0 V ; 2000 mA
製造年份	請參照裝置背蓋上製造年份標示
製造國別	請參照裝置背蓋上製造國別標示
製造 / 產品號碼	請參照裝置背蓋上產品序列號碼
廠商名稱、地址、電話 (製造 / 進口 / 代理商)	台灣三星電子股份有限公司 台北市內湖區陽光街 292 號 3 樓 0800-329-999
使用方法	請參照內附使用手冊
使用規範及注意事項	請參照內附使用手冊注意事項
緊急處理方法	請參照內附使用手冊緊急處理方法或洽原購買代理商 或經銷商
服務諮詢專線	0800-329-999
額定頻率	50-60 Hz

* 減少電磁波影響，請妥適使用。

* 本機限在不干擾合法電臺與不受被干擾保障條件下於室內使用。

版權

Copyright © 2015 Samsung Electronics

本手冊受國際版權法保護。

未經 **Samsung Electronics** 事先書面許可，不得以任何形式或方式 (電子或機械) 複製、分發、轉譯或傳播本手冊中的任何內容，包括影印、錄製或儲存在任何儲存裝置和檢索系統中。

商標

- SAMSUNG 和 SAMSUNG 標誌是 Samsung Electronics 的註冊商標。
- Bluetooth® 是 Bluetooth SIG, Inc. 的全球註冊商標。
- Wi-Fi®、Wi-Fi Protected Setup™、Wi-Fi Direct™、Wi-Fi CERTIFIED™ 和 Wi-Fi 標誌是 Wi-Fi Alliance 的註冊商標。
- 其他所有商標和版權的所有權歸各自所有人所有。