



# SCH-F639 使用手冊





# 重要安全注意事項



如未遵循下列注意事項，可能會導致危險或違法。

## 版權資訊

Bluetooth® 是 Bluetooth SIG, Inc. 在全球的註冊商標。Bluetooth QD ID：B012690

## 保持行車安全

駕駛中請勿使用手機。如欲使用，請先靠邊停車。

## 加油時請關機

請勿在加油點（加油站）或靠近燃料或化學藥物之處使用手機。

## 搭機時請關機

無線手機可能會產生干擾。在飛機上使用手機不但違法而且危險。

## 鄰近醫療設備時請關機

醫院或健保設施可能正在使用對外部無線電射頻能源較敏感的設備。請遵守相關規定。

## 干擾

所有無線手機都可能會受到可影響效能的干擾。

### 請注意特殊法規

請遵守各地的相關規定，在禁用手機的地方關機，否則可能會造成干擾或危險。


### 防水性

您的手機不具防水性能。請保持手機乾燥。

### 正常使用方式

請以正常方式使用手機（以手持方式貼近耳朵）。手機電源開啓時，請儘量避免接觸天線。

### 緊急電話

鍵入您目前所在地的緊急電話號碼，並按  即可撥打。

### 將手機放在遠離孩童之處

請將手機和所有零件（包括配件）放置在孩童無法取得之處。

### 配件和電池

請僅使用三星核可的電池和配件，例如耳機和電腦資料傳輸線。

使用未授權的配件可能會對您及您的手機造成傷害，且可能發生危險。

- 若更換了錯誤的電池種類，手機可能會有爆炸的危險。
- 請依製造商的指示棄置使用過的電池。



若以過大的音量長時間使用耳機，可能會導致您的聽覺受損。

### 使用未授權的軟體

如使用未經授權的軟體，您的手機可能會受損。

### 合格的維修服務

您的手機僅能由合格的維修人員維修。

如需更詳細的安全資料，請參閱第 29 頁的「健康和安  
全資訊」。

# 關於本手冊

本手冊提供有關如何使用手機的資訊。

本手冊中會出現下列說明圖示：



表示您需要格外注意以下有關安全性或手機功能的資訊。



表示您需要按下導覽鍵，捲動至所需選項並選取。



表示手機上的按鍵。例如 [↶]



表示對應鍵，其功能會顯示在手機螢幕上。  
例如 < **功能表** >



- **語音辨識**

可讓您用說話的方式命令撥號或存取功能表功能。

## 您手機的特殊功能



- **相機和攝錄影機**

使用手機的相機模式來拍照或錄製影片。



- **MP3 播放器**

將手機當作 MP3 播放器來播放音樂檔案。



- **FM 收音機**  
隨時隨地收聽您最愛的廣播電台。



- **照片編輯**  
加上相框或套用特效來裝飾您的照片。



- **飛航模式**  
搭乘飛機時，將手機切換至飛航模式，即可使用非無線的功能。



- **藍牙**  
傳送媒體檔案和個人資料，並用無線藍牙技術連接其他裝置。



- **SOS 訊息**  
如遇緊急情況，可傳送 SOS 緊急訊息向您的親友求救。



- **記憶體磁碟**  
可將手機連接並直接複製檔案至電腦，或是從電腦複製檔案。

# 目錄

## 打開包裝 6

*請確定包裝中含有下列物品*

## 開始使用 6

*操作手機的第一步*

組裝及充電 .....	6
開機或關機 .....	7
手機版面配置 .....	7
按鍵和圖示 .....	8
功能表各項功能 .....	11
輸入文字 .....	11
自訂您的手機 .....	13

## 通話以外的功能步驟 15

*進入通話功能、相機、音樂播放器、網路瀏覽器和其他特殊功能*

撥打或接聽電話 .....	15
使用相機 .....	16

播放音樂 .....	17
收聽 FM 廣播 .....	18
瀏覽 WAP .....	19
使用聯絡人 .....	19
發送或查看訊息 .....	20
使用藍牙 .....	20

## 功能表的功能 23

*列出所有功能表選項*

## 健康和 safety 資訊 29

## 功能表功能一覽

若要使用功能表模式，請在待機模式中按 < 功能表 >。

### 1 Qma 新世界

- 1 連接 Qma Lite 首頁
- 2 連接 Qma Plus 首頁
- 3 亞太增值服務

### 2 顯示

- 1 背景圖片
- 2 功能表風格
- 3 字型顏色
- 4 撥號風格
- 5 背光

### 3 聲音

- 1 鈴聲
- 2 功能提示音
- 3 按鍵音／其他
- 4 音量
- 5 整點報時

### 4 訊息

- 1 寫新訊息
- 2 收件匣
- 3 寄件匣
- 4 草稿匣
- 5 垃圾訊息設定
- 6 SOS 訊息設定
- 7 記憶體資訊

### 5 動感三星

- 1 照相機
- 2 MP3
- 3 檔案瀏覽器
- 4 藍牙
- 5 遊戲
- 6 語音功能
- 7 連接到 PC
- 8 Samsung Messenger
- 9 FM 收音機

### 6 聯絡人

- 1 尋找
- 2 新增聯絡人
- 3 群組
- 4 快速撥號
- 5 電子名片
- 6 通話記錄
- 7 本機號碼

### 7 工具

- 1 起床鬧鐘／鬧鐘
- 2 行事曆
- 3 記事本
- 4 計算機
- 5 單位換算
- 6 世界時鐘
- 7 碼錶

### 8 我的收藏

- 1 鈴聲
- 2 圖片
- 3 照片／錄影
- 4 影片
- 5 記憶體資訊

### 9 設定

- 1 通話設定
- 2 應用程式設定
- 3 安全
- 4 輸入法
- 5 語言／Language
- 6 預設網域
- 7 快捷鍵設定
- 8 恢復原廠設定
- 9 本機資訊

## 打開包裝

請確定包裝中含有下列物品

- 手機
- 旅行用充電器
- 電池
- 使用手冊

您可向當地三星經銷商購買各種配件。

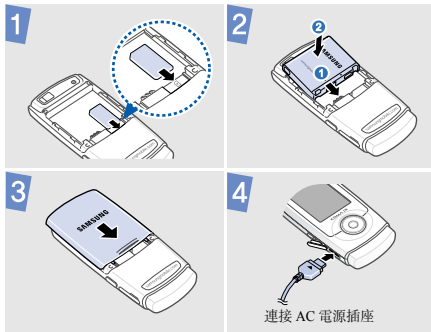


- 三星經銷商提供的手機和配件的隨附項目須視當地情況或服務供應商而定。
- 請僅購買使用三星合法授權的裝置配件。這些配件若搭配其他裝置使用，可能會引發問題，且任何的維修成本將不適用於保固。

## 開始使用

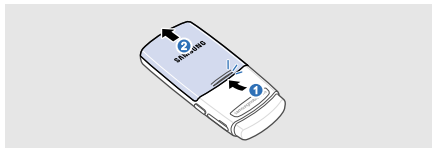
操作手機的第一步

### 組裝及充電





## 取下電池蓋



## 開機或關機

### 開機

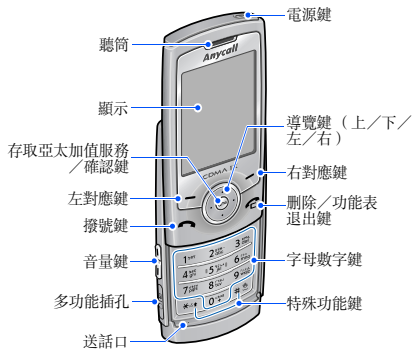
1. 開啓手機。
2. 按住 [⓪]。
3. 若有需要，輸入 PIN 碼，再按 <完成>。

### 關機

1. 開啓手機。
2. 按住 [⓪]。

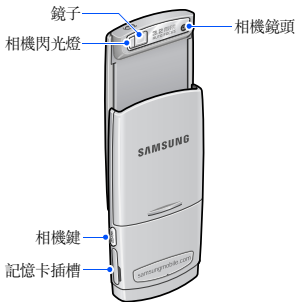
## 手機版面配置

### 正面視圖



## 開始使用

### 背面視圖



手機闔上時會鎖定未遮蓋的按鍵，以免意外按下任何按鍵，出現不必要的手機操作。如要解除按鍵鎖定，請按住任一鍵（[降低音量]除外）再選擇是。

## 按鍵和圖示

### 按鍵



按住時，可將手機開機或關機。



執行螢幕底部所顯示的功能。



在待機模式中，直接進入您最愛的功能表。  
在功能表模式中，捲動功能表選項。



在待機模式中，進入亞太增值服務。  
在功能表模式中，選擇反白的功能表選項或確認您輸入的項目。  
手機闔上時，按住此鍵可解除按鍵鎖定。



撥打或接聽電話。

在待機模式中，讀取最近已撥、未接或已接的電話號碼。



刪除螢幕上的字元。

在功能表模式中，返回顯示上一層功能表。



輸入數字、字母和部分特殊字元。

在待機模式中，按住 [0] 可輸入國際冠碼。



輸入特殊字元或執行特殊功能。

在待機模式下，按住 [#] 可啟動或停用靜音模式。按住 [\*] 可啟動語音辨識功能。



調整手機的鈴聲音量。



按住可開啓相機。

在相機模式中可拍照或錄製影片。

在通話期間按住可錄製對話的內容。

## 圖示

手機螢幕上方將出現以下手機狀態圖示。



訊號強度



漫遊網路



通話中



不在服務區或為「飛航」模式



SOS 訊息功能啓動



使用 1X 網路傳送資料



通話限制啓動



鎖定模式



鬧鐘設定



藍牙啓動



新訊息：

- ：文字訊息
- ：語音信箱
- ：緊急訊息
- ：PUSH 訊息



響鈴類型設定

- ：僅鈴聲
- ：靜音
- ：嗶一聲
- ：僅震動
- ：震動加鈴聲
- ：震動後鈴聲
- ：鈴聲後震動



靜音模式



電話答錄機功能啓動



已插入記憶卡



電池電量顯示



目前時間

## 功能表各項功能

選擇選項	<ol style="list-style-type: none"><li>1. 按下所需的對應鍵。</li><li>2. 按導覽鍵，移至下一個或上一個選項。</li><li>3. 按 &lt;選擇&gt;、&lt;OK&gt; 或 [Qma] 以確認顯示的功能或反白的選項。</li><li>4. 按 [↶] 可返回上一層功能表。 按 [1] 或按住 [↶] 可返回待機模式。</li></ol>
使用功能表數字	按下所需選項的對應數字鍵。

## 輸入文字

變更文字輸入模式	<ol style="list-style-type: none"><li>1. 在文字輸入畫面中按 &lt;模式&gt;。</li><li>2. 選擇您所需的模式。</li></ol>
中文注音符號模式	<p>輸入字：</p> <ol style="list-style-type: none"><li>1. 按下中文注音符號（ㄅ ㄆ ㄇ ㄉ）的對應按鍵。</li><li>2. 按 [左] 或 [右] 可選擇其他注音符號。</li><li>3. 必要時，按 [上] 或 [下] 可尋找您所需的字元。</li><li>4. 按 [✖]，即可將數字新增至每個字元中。</li><li>5. 按下所需字元的對應數字鍵。</li></ol>

## 開始使用

### 中文筆劃模式

#### 輸入字：

1. 依書寫順序，按下各筆劃的按鍵。
2. 如要輸入詞，按下 [#] 插入定義符號，並繼續輸入下一個筆劃。
3. 若有需要，按 [上] 或 [下] 可尋找您所需的字元。
4. 按下所需字元的對應數字鍵。

#### 快速字元輸入

嘗試使用以下單鍵輸入字元 zhong guo (中國)：[2]、[8] 和 [9]。您只需要三個按鍵就可輸入完整的詞組。

### 英文字母模式

#### 輸入字：

按下按鍵，直到畫面出現所需的字母。

### 智慧英文模式

#### 輸入字：

1. 按 [2] 到 [9]，開始輸入文字。
2. 先輸入整個英文字，再編輯或刪除字母。
3. 正確顯示文字時，按 [#] 插入空格。  
或按 [\*] 顯示其他文字選擇。

### 數字模式

按下對應所需數字的按鍵。

### 特殊符號模式

按下對應數字鍵可選擇特殊符號。

## 其他操作

- 在英文字母模式和智慧英文模式中，按住 [1] 輸入標點符號或特殊字元。
- 按 [#] 可在字元之間插入空格。
- 按 [\*] 可在英文字母和智慧英文模式中變更大小寫。
- 按下導覽鍵可移動游標。
- 按 [C] 可逐字刪除。
- 按住 [C] 可清除游標左側的字元。
- 按住 [\*] 可快速切換至特殊符號模式。

## 自訂您的手機

### 顯示語言

1. 在待機模式中，按 <功能表>，然後選擇設定 → 語言 / **Language**。
2. 選擇語言。

### 來電鈴聲樂曲

1. 在待機模式中，按 <功能表>，然後選擇聲音 → 鈴聲。
2. 選擇鈴聲類別。
3. 選擇鈴聲。

### 按鍵音音量

在待機模式中，按 [音量] 可調整按鍵提示音的音量。

### 待機模式背景圖片

1. 在待機模式中，按 **<功能表>**，然後選擇 **顯示** → **背景圖片** → **待機畫面** → **背景圖片**。
2. 選擇類別。
3. 選擇圖片或影片。

### 靜音模式

您可將手機切換成靜音模式，以避免打擾他人。在待機模式中按住 **[#]** 即可靜音。

### 手機上鎖

1. 在待機模式中，按 **<功能表>**，然後選擇 **設定** → **安全**。
2. 輸入新的 4 位數至 8 位數密碼，再按 **<完成>**。
3. 再次輸入新密碼，並按 **<完成>**。
4. 選取選擇 **鎖定方式** → **開啓或一次**。



## 通話以外的功能步驟

進入通話功能、相機、音樂播放器、網路瀏覽器和其他特殊功能

### 撥打或接聽電話

#### 撥打電話

1. 在待機模式中，輸入區碼和電話號碼。
2. 按 [↶]。  
按 [音量] 調整音量。  
通話期間，未遮蓋的按鍵皆會鎖定。按 [Qma] 可解除按鍵鎖定。
3. 按 [Qma] 結束通話。

#### 接聽來電

1. 手機鈴響時，滑蓋接聽。
2. 按 [Qma] 結束通話。

#### 進行三方通話

1. 通話期間，撥打其他電話。  
第一通電話將予保留。
2. 按 [↶] 可開始三方通話。

#### 錄製對話

1. 通話期間按住 [Ⓜ/☑]。
2. 按 < 停止 > 可停止錄製。
3. 按 [Qma] 結束通話。

### 使用相機

#### 拍照

1. 在待機模式中，按住 [📷/📹] 可開啓相機。
2. 將鏡頭對準物體，任意進行調整。
3. 按下 [📷] 或 [📷/📹] 即可拍照。
4. 按下 <儲存>。手機即自動返回拍攝模式。

#### 檢視照片

1. 在待機模式中，按 [📷/📹] 後選擇**我的相簿** → **Gallery**。
2. 選擇您所需的照片。

#### 錄製影片

1. 在待機模式中，按住 [📷/📹] 開啓相機。
2. 按 [1] 然後選擇**有聲錄影**。
3. 按下 <●> 或 [📷/📹] 開始錄製。
4. 按下 <■> 或 [📷/📹] 停止錄製。
5. 按下 <儲存>。手機即自動返回攝錄影機模式。

#### 檢視影片

1. 在待機模式中，按 [📷/📹] 後選擇**我的相簿** → **Gallery**。
2. 選擇您所需的影片。
3. 按下 <播放>。

## 播放音樂

### 將音樂檔案複製至手機

使用以下方法：

- 從 Qma 網路下載。
- 直接從電腦複製 MP3 檔案。
- 用藍牙接收。
- 複製到記憶卡，再將記憶卡插入手機。

### 建立播放清單

1. 在待機模式中，按 <功能表>，然後選擇**動感三星** → **MP3** → **MP3 檔案**。
2. 按 <選項> 並選擇**新增至播放列表**。
3. 按 [Qma] 選擇所需檔案並按 <新增>。
4. 按 <播放> 開始播放。

### 播放音樂檔案

1. 從音樂播放器畫面，按 [Qma]。
2. 播放期間可使用以下按鍵：
  - Qma：暫停或繼續播放。
  - 左：回到上一個檔案。按住時，可在同個檔案向後掃描。
  - 右：跳到下一個檔案。按住時，可在同個檔案向前掃描。
  - 上：變更重複模式。
  - 下：開啓播放清單。
  - A-B：設定重複播放檔案的某段。
  - 音量：調整音量。
3. 按 [e] 停止播放。

### 收聽 FM 廣播

#### 收聽廣播

1. 將隨附耳機的接頭插入手機上的多功能插孔。
2. 在待機模式中按 < 功能表 >，再選擇 **動感三星** → **FM 收音機**。
3. 第一次開啓收音機時，按 < 是 > 可開始自動調頻。  
可收聽的廣播電台會自動儲存。
4. 按 [Qw] 開啓收音機。
5. 按 [左] 或 [右] 尋找可用的廣播電台。您亦可按住 [左] 或 [右] 搜尋。
6. 按 [Qw] 即可關閉收音機。

#### 儲存廣播電台

##### 自動調頻：

1. 在收音機畫面中，按 < 選項 > 再選擇 **設定頻道**。
2. 按下 < 選項 >，接著選擇 **自動搜尋**。
3. 按 < 是 > 確定。  
可收聽的廣播電台會自動儲存。

##### 手動設定：

1. 在收音機畫面中，按 [左] 或 [右] 鍵，選擇您想要的電台。
2. 按下 < 選項 >，接著選擇 **儲存頻道**。
3. 輸入電台頻率，再按 < 儲存 > 即可儲存此電台。

## 瀏覽 WAP

### 啓動 WAP 瀏覽器

在待機模式中按 [Qma]，即可開啓您服務供應商的首頁。

### 上網

- 請按 [上] 或 [下] 鍵來捲動瀏覽器的項目。
- 若要選擇項目，請按 <▼> 或 [Qma]。
- 若要回到上一頁，請按 [⏪]。
- 按住 [⏪] 可回到首頁。

## 使用聯絡人

### 加入聯絡人

1. 在待機模式中，輸入電話號碼並按 <儲存>。
2. 選擇**新項目**。
3. 輸入姓名，再按 <儲存>。
4. 若要將聯絡人加到電話的記憶體，請按 [左] 或 [右] 選擇號碼類型。
5. 輸入聯絡人資訊。
6. 按下 <儲存> 即可儲存聯絡人。

### 尋找聯絡人

1. 在待機模式中，按 **<尋找>** 鍵。
2. 輸入姓名、號碼或電子郵件位址的前面幾個字母。
3. 選擇聯絡人。
4. 捲動至電話號碼後按 [↶] 撥號，或按 **<選項>** → **<編輯>** 以編輯聯絡人資訊。

## 發送或查看訊息

### 發送文字訊息

1. 在待機模式中按 **<功能表>**，然後選擇 **訊息** → **寫新訊息**。
2. 輸入訊息文字，再按 **<下一步>**。
3. 按下 **<下一步>**。
4. 輸入目的地電話號碼。
5. 按 **<傳送>** 傳送訊息。

### 查看文字訊息

1. 在待機模式中按 **<功能表>**，再選擇 **訊息** → **收件匣** → **文字訊息**。
2. 選擇文字訊息。

## 使用藍牙

您的手機配備藍牙技術，可讓您以無線方式將手機連接至其他藍牙裝置並交換資料、連接至免持組件或是遙控手機。

### 開啓藍牙

1. 在待機模式中，按 **<功能表>**，然後選擇 **設定** → **應用程式設定** → **藍牙設定** → **藍牙開關** → **啓動**。
2. 選擇 **可見模式** → **總是可見**，以讓其他裝置找到您的手機。

### 搜尋藍牙裝置 並進行配對

1. 在待機模式中按 **< 功能表 >**，再選擇 **動感三星** → **藍牙**。
2. 按 **< 新增 >** 並選擇 **搜尋**。
3. 捲動至裝置並按 **< 新增 >**。
4. 輸入藍牙 PIN 碼或其他裝置的藍牙 PIN 碼（若有），並按 **< 完成 >**。  
當其他裝置的所有人輸入相同的 PIN 碼時，即可完成配對。
5. 輸入該裝置的名稱，再按 **< 儲存 >**。

### 發送資料

#### 從藍牙裝置清單發送：

1. 從配對裝置清單，捲動至所需的裝置。
2. 按 **< 選項 >**，然後選擇 **發送檔案**。
3. 按 [QwE] 選擇檔案並按 **< 加入 >**。

#### 從應用程式發送：

1. 存取聯絡人清單、個人名片清單或相簿／影片專輯。
2. 捲動至項目。
3. 按 **< 選項 >**，接著選擇 **傳送經由** → **藍牙**。
4. 必要時，可按 [QwE] 選擇所需項目，然後按 **< 完成 >**。
5. 選擇裝置。
6. 按 **< 是 >** 傳送。

### 接收資料

#### 從其他裝置接收：

1. 從配對裝置清單，捲動至所需的裝置。
2. 按 < 選項 >，然後選擇**接收檔案**。
3. 選擇檔案資料夾。
4. 按 [Qw] 選擇檔案並按 < 接收 >。
5. 選擇所需的檔案資料夾，然後按 < 儲存 >。

#### 接收發送的檔案：

1. 裝置嘗試存取您的手機時，請按 < 是 > 允許連線。
2. 必要時，請按 < 是 > 來確認您願意接收。



## 功能表的功能

列出所有功能表選項

本節將簡短說明本手機功能表的功能。

### Qma 新世界

功能表	說明
連接 Qma Lite 首頁	將手機連接至網路，並載入無線網路服務供應商的首頁。
連接 Qma Plus 首頁	下載並使用多種 Brew 應用程式。
亞太增值服務	此功能表只有在您的 RUIM 卡具有額外服務時才可使用。

## 顯示

功能表	說明
背景圖片	可設定待機畫面，並選擇來電、撥打電話以及手機開關機時要顯示的圖片。
功能表風格	選擇功能表的顯示形式。
字型顏色	選擇功能表的字型色彩。
撥號風格	選擇號碼字型大小及色彩。您亦可選擇撥號螢幕的顯示形式。
背光	自訂螢幕的背景燈設定。

## 功能表的功能

### 聲音

功能表	說明
鈴聲	選擇來電的鈴聲和鈴聲類型。
功能提示音	設定在特定時間通知您特定事宜的提示音。
按鍵音／其他	選擇按下按鍵時手機所發出的按鍵音。您亦可自訂手機的其他聲音。
音量	調整手機上各種聲音的音量。
整點報時	設定整點時手機發出的提示音。

### 訊息

功能表	說明
寫新訊息	建立並發送文字訊息。
收件匣	存取已接收的訊息。
寄件匣	讀取已發送或傳送失敗的訊息。
草稿匣	讀取已儲存以作為稍後傳送的訊息。
垃圾訊息設定	設定垃圾 訊息過濾器，以封鎖不想要的訊息。
SOS 訊息設定	指定傳送並接收 SOS 訊息的選項。當手機闔上和按鍵上鎖時，在待機模式中按 [ 音量 ] 4 次，即可傳送 SOS 訊息。
記憶體資訊	檢視目前所用記憶體的資訊。

## 動感三星

功能表	說明
照相機	可使用手機內嵌的相機模組來拍攝和錄製影片。
MP3	聆聽音樂。
檔案瀏覽器	讀取其他儲存在手機記憶體或記憶卡的檔案。
藍牙	以無線方式連接手機與其他藍牙裝置。
遊戲	玩遊戲。
語音功能	使用電話答錄機功能、語音辨識功能，或是錄製語音備忘錄。
連接到 PC	連接手機與電腦，如同使用外部記憶體磁碟機一般。

功能表	說明
Samsung Messenger	透過傳送和接收即時訊息來與朋友、家人或同事聊天。
FM 收音機	從手機上的 FM 收音機收聽音樂或新聞。

## 聯絡人

功能表	說明
尋找	搜尋儲存在聯絡人內的聯絡人資訊。
新增聯絡人	可將新的聯絡人新增至聯絡人中。
群組	管理手機群組內的聯絡人。
快速撥號	為您最常撥打的號碼指定快速撥號號碼。

## 功能表的功能

功能表	說明
電子名片	建立名片並傳送給其他人。
通話記錄	檢視已撥打或接聽的通話時間記錄。
本機號碼	檢視並變更您手機的電話號碼。

## 工具

功能表	說明
起床鬧鐘／鬧鐘	設定早晨的起床鬧鐘，或特定時間特殊事件的提示鬧鐘。
行事曆	記錄您的行程。
記事本	為重要事情建立備忘錄並加以管理。
計算機	執行計算功能。

功能表	說明
單位換算	執行長度和溫度等換算功能。
世界時鐘	瞭解世界其他地區目前的時間。
碼錶	測量所經過的時間。

## 我的收藏

功能表	說明
鈴聲	讀取您已下載的音樂和 MP3 檔案。
圖片	讀取您已下載的圖片。
照片／錄影	讀取儲存在手機記憶體或記憶卡內的照片和影片。
影片	讀取您已下載的影片檔。
記憶體資訊	檢視目前所用之記憶體的資訊。

## 設定

功能表	說明
通話設定 → 接聽／掛斷設定	選擇接聽來電及結束通話的方式。
通話設定 → 拒接電話	列出您不想接聽的電話號碼。
通話設定 → 國際冠碼	選擇國際長途電話服務號碼。
通話設定 → 飛航模式	切換至飛航模式並變更時間設定。
通話設定 → 來電轉接	設定將來電轉到指定的電話號碼。
通話設定 → 來電插撥	將手機設定為在您通話期間仍可通知您有其他來電。

功能表	說明
通話設定 → 語音信箱	連接至語音信箱，或是設定將來電轉接至語音訊息信箱的選項。
通話設定 → 區域號碼	尋找並擷取區碼和國碼，以便快速撥打電話。
應用程式設定 → 照相機設定	使用相機時，變更相機應用程式的預設選項。
應用程式設定 → 訊息設定	自訂接收或傳送訊息的多種選項設定。
應用程式設定 → 藍牙設定	使用藍牙功能時，變更藍牙的預設選項。
應用程式設定 → 語音命令設定	自訂使用語音辨識功能的各種設定。
應用程式設定 → 手電筒設定	啓動或關閉閃光燈功能。若要開啓閃光燈，請在手機闔上時按住 [降低音量]。

## 功能表的功能

功能表	說明
安全 → 修改密碼	變更手機密碼。
安全 → 鎖定方式	啓動手機密碼，以避免手機遭人冒用。
安全 → 鎖定設定	鎖上訊息、聯絡人、行事曆。
安全 → 限制通話	限制所有撥出和來電。
安全 → 限撥國際電話	限制撥出國際電話。
安全 → 緊急號碼	儲存或編輯三組緊急電話號碼。即使手機鎖住或限制撥打所有電話，您仍可撥打這些電話號碼。
安全 → 語音保密	使用經過加密的高度保密電話線，以讓其他人無法竊聽您的對話。

功能表	說明
安全 → RUIM 卡設定	進入 RUIM 卡片的保密選項。
安全 → 國際漫遊	設定手機啓用國際漫遊。
輸入法	選擇預設的文字輸入模式。
語言 / Language	選擇顯示文字的語言。
預設網域	必要時可變更預設的網域及新增新的網域。
快捷鍵設定 → 快捷鍵	可將導覽鍵設為功能的快捷鍵，直接在待機模式下存取指定的功能表。
快捷鍵設定 → 我的選單	設定您喜愛的功能表項目。
恢復原廠設定	恢復手機內您已變更的設定。
本機資訊	讀取您的手機資訊。

## 健康和安訊

### SAR 認證資訊

您的無線手機是無線電傳輸器也是接收器。本機是以不超過美國聯邦通訊委員會 (Federal Communications Commission, FCC) 所設定暴露在無線電射頻能量的限值而設計與製造。這些限值為廣泛準則的一部份，且建立了一般大眾所能接受的無線頻率 (RF) 能量標準。這些準則是基於獨立的科學研究組織的標準，其標準是經過長期且完整的科學研究所建立。

它包含了為保障所有個人 (不論年齡與健康狀況) 實質安全的最低限度。

行動電話暴露標準使用的計量單位是比吸收率 (Specific Absorption Rate, SAR)。聯邦通訊委員會設定 SAR 的限制為 2.0 瓦 / 公斤。<sup>1</sup>

1. 在臺灣，手機 SAR 的標準限值為每十公克人體組織平均值不超過 2.0 瓦 / 公斤。此標準已包含相當大的安全防護空間以進一步保護使用者，並已考慮可能因量測誤差而引起的差異。

### 使用電池時的注意事項

- 請勿使用已受損的充電器或電池。
- 僅依指定用途使用電池。
- 若您在網路基地站附近使用手機，電池耗損的電力便會較少。行動電話的網路訊號強度以及網路商設定的參數，很容易影響到通話和待機時間。
- 電池的充電時間會依電池剩餘的電力及使用的電池和充電器類型而定。雖然電池可反覆充電放電數百次，但終究會耗損。當運作時間 (說話時間與待機時間) 明顯縮短時，您就該更換新電池了。
- 若電池長時間未使用，電池充飽的電力就會逐漸放電。
- 僅限使用三星核准的電池和充電器。不使用充電器時，請將其插頭自電源插座拔下。請勿將電池連續插在充電器上超過一週，因為過度充電會縮短電池的使用壽命。
- 極端溫度會影響電池的充電效能：您必須先將電池冷卻或加溫。

## 健康和 safety 資訊

- 請勿將電池置於過熱或過冷的地方，這會降低電池的容量與使用壽命。請務必將電池置於室溫下。如手機使用高溫或冰冷的電池，即使電池已充飽電力，亦可能暫時無法作用。鋰電池在 0°C (32°F) 以下特別容易受到影響。
- 請勿讓電池發生短路現象。不慎讓金屬物（錢幣、迴紋針或筆）直接接觸電池正負極接點（電池上的金屬條）時，可能會導致電池短路的現象。電池接點短路可能會損害電池或是造成短路的物體。
- 請依照法規棄置電池。請將電池回收。勿將電池投入火中。

### 開車時的使用安全

您的行動電話能讓您隨時隨地輕鬆通話。然而，在享受手機好處的同時，每位用戶均須遵守下列責任。

行車當中，專心駕駛為首要責任。如欲於行車期間使用您的無線手機，請確定遵守該地區的特殊法規。

### 使用環境

請切記遵守各地的相關規定，並在禁用手機之處關機，否則可能會產生干擾或有危險。

在連接手機或配件至其他裝置時，請詳閱其使用手冊的相關安全注意事項。請勿連接至不相容的產品。

與使用其他行動無線傳輸設備一樣，用戶皆須遵守相關的安全使用規定，以策安全。建議您只以正常方式使用設備（以手持方式貼近耳朵，天線指向於肩膀上方）。

### 電子裝置

許多現代化的電子設備都有遮蔽射頻（RF）訊號的功能。然而，部分電子設備可能不具有遮蔽來自您無線手機的 RF 訊號之功能。請與廠商聯絡了解對應的方法。

### 心律調整器

心律調整器廠商建議，手機應與心律調整器保持至少 15 公分（6 英寸）的距離，以避免對心律調整器產生干擾。這些建議亦符合無線技術研究協會的獨立研究結果和建議。



裝有心律調整器者：

- 在手機開機時，務必將手機放在距離心律調整器至少 15 公分（6 英寸）的位置。
- 切勿將手機放在胸前的口袋中。
- 使用手機時，務必使用與裝有節律器相反側的耳朵，以將潛在的干擾降至最低。

若您懷疑有干擾產生，請立即關閉手機。

## 助聽器

某些數位無線手機可能會與助聽器發生干擾。若有此情形，請與您的製造商聯繫，以取得可行的替代方案。

## 其他醫療設備

若您正在使用其他個人醫療設備，請洽詢您的製造商，確定該設備是否有適當保護而不會受到 RF 能量影響。您的醫師將可協助您取得相關資訊。

如您所在健保設施貼有關閉手機的告示，請依指示關機。醫院或健保設施可能正在使用對外部無線電射頻能源較敏感的設備。

## 車輛

如汽車未適當安裝或遮蔽電子系統，可能會受到 RF 訊號的影響。請與汽車廠商或經銷商諮詢這方面的問題。您亦應告知廠商您在車上加裝的設備。

## 張貼告示的場所

當您所在的場所有關機告示時，請依指示關機。

## 有潛在爆炸危險的環境

---

在您進入可能爆炸的環境之前，請先關機，並依循所有標示和指示。在此類環境下若產生火花，可能會引起爆炸或火災，進而造成人員傷亡。

請勿在靠近燃料（加油站）之處使用手機。手機用戶應遵守在加油站（燃料儲存及配送區）、化學工廠或進行爆破作業地區中使用無線電之相關規定。

有潛在爆炸危險的環境中一般均有告示標明，但也有許多例外，所以應格外注意。其中包括船隻底艙加油區、化學品的輸送或儲存設施、使用液態石油天然氣（例如丙烷或丁烷）的車輛等，而空氣中含有大量化學品微

## 健康和 safety 資訊

粒、粉塵、金屬粉末以及通常需要汽車熄火的地方，也包含在內。

### 緊急電話

---

本款手機和其他手機一樣係使用無線電訊號、無線和固定線路網路以及用戶設定功能，故不保證在任何情況下都可接通。因此，您應只依賴行動電話作為重要通訊（例如醫療緊急電話）的工具。

請記住，在撥打或接受任何來電時，手機應保持開機狀態，且應在服務區內有適當的訊息強度。並非所有的行動電話網路都可撥打緊急電話，且有時會因為手機已啟動某些網路服務及／或手機功能而有所影響。請洽您當地的服務供應商取得詳細資訊。

如要撥打緊急電話：

1. 若手機尚未開機，請開機。
2. 按下您目前所在地的緊急電話號碼（例如 100 或其他官方緊急號碼）。每個國家的緊急電話號碼不盡相同。
3. 按 [↶]。

若您正在使用某些功能（例如禁止通話），您可能必須先停用該項功能，才能撥打緊急電話。請參閱本手冊或洽詢您的行動電話服務商。

撥打緊急電話時，請切記盡可能正確提供所有必要的資訊。請記住，您的電話可能是意外現場唯一的溝通管道；除非您取得允許，否則請勿中斷通話。

### 其他重要安全資訊

---

僅能由合格的維修人員維修手機或將手機安裝在車上。不當的安裝或維修可能會帶來危險，且會使本裝置的保固失效。

請定期檢查車上的行動電話設備是否穩固且正常運作。請勿將易燃液體、氣體或易爆炸的物質與手機及其配件放在同一個地方。

若您的車子裝有安全氣囊，請切記在受到極大衝擊力時，安全氣囊會自動充氣。所以，請勿在裝置安全氣囊的地方放置任何物品，包括固定或移動式無線設備。若不當安裝無線設備，當安全氣囊充氣時，可能會導致嚴重的後果。

登機前請關機。在飛機上使用無線手機對飛機操作是相當危險而且違法的。

若未遵照這些規定，可能會暫停或拒絕用戶使用電話的服務，甚至會受到法律制裁。

## 保養和維護

---

您的手機經過精良設計與製造，您應小心使用。以下建議將有助您遵守保固責任，並讓您使用本產品長達數年。

- 將手機、所有零件和配件放在孩童無法取得之處。他們可能會不小心損壞這些物品，或因為小零件而窒息。
- 保持手機乾燥。摔落、弄濕或沾到含礦物的液體都會導致電路短路。
- 手機充電期間，請勿以潮濕的手觸碰手機。這可能會導致觸電或損壞手機。
- 請勿在灰塵多的地區使用或存放手機，因為灰塵可能會損壞手機。

- 請勿將手機置於高溫之處。高溫可能會縮短電子設備的壽命、損害電池，且可能使某些塑膠部分融化。
- 請勿將手機置於低溫之處。因為當手機回復正常操作溫度後，可能會在手機內部產生濕氣，因而導致手機電路板受損。
- 請勿摔落、敲擊或搖動手機。劇烈的使用方式可能會使內部的電路板破裂。
- 請勿使用具刺激性的化學物品、清潔劑或強效清潔劑來清理手機。使用軟布擦拭即可。
- 請勿為手機上色。顏料可能會阻塞裝置零件的運作，並影響正常操作。
- 請勿將手機置於加熱裝置之上／之內，例如微波爐、烤箱或散熱器。手機過熱時可能會爆炸。
- 手機或電池潮濕時，指示水會損壞手機內部的標籤將變色。在此情況下，即使手機的保固期限尚未過期，原廠保固亦不會提供維修保證。
- 若您的手機有閃光燈或燈光，請勿在太靠近人或動物眼睛的位置使用。請務必使用原廠生產或經過認可的天線。

## 健康和安​​全資​​訊

- 僅限使用隨附或經許可的替代天線。使用未經認可的天線或改裝的配件可能會損壞手機，且違反相關的無線電裝置規範。
- 若手機、電池、充電器或任何配件未正常運作，請送至離您最近的合格維修中心，由專門人員為您提供協助，並視需要安排維修。

經 QUALCOMM 根據下列一或多項專利授權。

美國專利號碼 4,901,307 5,056,109 5,099,204  
5,101,501 5,103,459 5,107,225  
5,109,390

商品名稱／型號	行動電話／ SCH-F639
額定電壓／頻率	3.7V / 800 MHz
最大發射功率	25dBm
製造國別／年份	中國／ 2008
製造／產品號碼	請參照手機上標籤標示之產品號碼
廠商名稱、地址、 電話 (製造／進口商)	台灣三星電子股份有限公司 (02)2656-8686 台北市內湖區瑞光路 399 號 10 樓
功能規格或相容性	符合全球 CDMA 1x 行動電話規範標準
使用方法	請參照內附用戶手冊
使用規範及注意事項	請參照內附用戶手冊注意事項
緊急處理方法	請參照內附用戶手冊緊急處理方法 或洽原購買代理商或經銷商
服務諮詢專線	0800329999

- \* 視所安裝軟體或服務供應商而定，本手冊部分內容可能會與您的手機有所差異。
- \* 本機限在不干擾合法電臺與不受被干擾保障條件下於室內使用。
- \* SAR 標準 2.0W/kg，送測產品實測值為 0.735W/kg。

**SAMSUNG ELECTRONICS**



World Wide Web  
<http://www.samsungmobile.com>

Printed in Korea  
Code No.:GH68-19275A  
Taiwan. 07/2008. Rev. 1.0