

- \* 視乎所安裝的軟件或因應不同的服務供應商或國家，本手冊中的某些說明可能與您的手機不盡相同。
- \* 視乎所在國家的不同，手機及其配件可能與本手冊中的說明存在差異。

**SAMSUNG ELECTRONICS**



World Wide Web  
<http://www.samsungmobile.com>

Printed in Korea  
Code No.:GH68-19435A  
HongKong China. 09/2008. Rev. 1.0

SGH-L708  
用戶手冊



# 使用本手冊

本用戶手冊專門設計用於指導您瞭解手機的功能及特徵。要快速開始使用，請參閱「介紹您的手機」、「裝配和準備您的手機」以及「使用基本功能」。

## 指示圖標

開始使用前，請熟悉本手冊中將出現的圖標：



警告

**警告**—可能造成自身或他人傷害的情況



注意

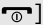
**注意**—可能損壞手機或其他設備的情況



**備註**—附註、使用提示或其他資訊



**參閱**—包含相關資訊的頁面；例如：  
▶ p.12（表示「請參閱第 12 頁」）

- **接著**—您必須選取的選項或功能表的順序，來執行某個步驟；  
例如：按 [ **確認** ] → **信息** → **建立信息**（表示選擇「**確認**」之後，接著選擇「**信息**」，接著再選擇「**建立信息**」）
- [ ] **方括號**—手機按鍵；例如：[  ]  
（表示電源開關鍵／功能表退出鍵）
- < > **尖括號**—各屏幕上控制不同功能的軟鍵；例如：< **確認** >（表示「**確認**」軟鍵）

## 版權資料

構成本裝置的所有技術和產品的產權均歸其各自擁有者所有：

- Bluetooth® 是 Bluetooth SIG, Inc. 的全球註冊商標—藍牙 QD ID：B014156。
- Java™ 是 Sun Microsystems, Inc. 的商標。
- Windows Media Player® 是 Microsoft 公司的註冊商標。

# 目錄

<b>安全與使用資訊</b>	<b>2</b>
安全警告 .....	2
安全注意事項 .....	4
重要使用資訊 .....	7
<b>介紹您的手機</b>	<b>9</b>
配件簡介 .....	9
手機圖示 .....	10
按鍵 .....	11
顯示屏 .....	12
圖標 .....	12
<b>裝配和準備您的手機</b>	<b>14</b>
安裝 SIM 或 USIM 咭和電池 .....	14
電池充電 .....	16
插入記憶咭（選購） .....	17
<b>使用基本功能</b>	<b>18</b>
開關手機 .....	18
存取功能表 .....	19

自訂手機 .....	19	使用 RSS 閱讀器 .....	40
使用基本通話功能 .....	20	上載相片和影片至網絡 .....	42
發送和檢視信息 .....	21	建立和檢視世界時間 .....	43
新增和尋找聯絡人 .....	24	設定和使用鬧鐘 .....	44
使用基本相機功能 .....	25	使用計數機 .....	45
聽音樂 .....	26	換算貨幣或量度 .....	45
瀏覽網頁 .....	28	設定倒數計時器 .....	45
<b>使用進階功能</b> .....	<b>29</b>	使用秒錶 .....	45
使用進階通話功能 .....	29	建立新工作 .....	46
使用進階電話簿功能 .....	31	建立文字備忘錄 .....	46
使用進階信息功能 .....	32	管理日程表 .....	46
使用進階音樂功能 .....	34	<b>故障排除</b> .....	<b>a</b>
<b>使用工具和應用程式</b> .....	<b>37</b>		
使用藍牙無線功能 .....	37		
打印影像 .....	38		
錄製和播放話音備忘錄 .....	39		
使用由 Java 支援的遊戲和應用程式 .....	40		

# 安全與使用資訊

請遵守下列注意事項以避免危險情況或觸犯法例，並確保手機發揮最佳性能。



## 安全警告

---

### 切勿讓兒童和寵物接觸手機

手機及所有配件應放在兒童或動物接觸不到的地方。若吞食細小零件可能會造成噎塞或嚴重傷害。

### 保護您的聽覺



若音量過大，使用耳機可能會損害您的聽覺。請僅使用聆聽對話或音樂必需的最小音量設定。

## 小心安裝手機及設備

確保汽車中安裝的任何手機或相關設備已安裝妥當。避免將手機和配件放在安全氣囊膨脹時會佔用的地方或附近區域。氣囊迅速膨脹時，安裝不當的無線設備可能會造成嚴重傷害。

## 謹慎處理和棄置電池及充電器

- 請僅使用三星認可的手機專用電池和充電器。不相容的電池和充電器可能對手機造成嚴重傷害或損壞。
- 不要將電池或手機扔進火裏，以免發生危險。請遵照所有當地規例處理用過的電池或手機。

- 不要將電池或手機放在加熱裝置上，例如微波爐、電爐或散熱器。電池過熱可能會引起爆炸。
- 不要碾壓或刺穿電池。避免讓電池遭受過高外部壓力，這樣可能導致內部短路和過熱。

## 避免受到心律調整器干擾

心律調整器生產商及無線電技術研究所獨立研究小組建議，手機和心律調整器之間應最少保持 15 公分（6 英吋）距離，避免受到潛在干擾。如果有理由懷疑手機會干擾心律調整器或其他醫療裝置，請立即關閉手機並聯絡心律調整器或醫療裝置的生產商尋求指導。

# 警告



## 在可能爆炸的環境中，請關閉手機

在入油站或靠近易燃物品和化學劑的地方，切勿使用手機。在任何有警告標誌和指示的地方關閉手機。在燃料或化學製品儲存點及運輸區域或爆破區內部或附近，手機可能引起爆炸或火災。切勿在手機、手機零件和配件附近存放或攜帶易燃液體、氣體或爆炸物品。

## 降低重複性動作傷害的風險

在用手機發送信息或玩遊戲時，輕捏手機，輕輕按鍵，使用可減少按鍵次數的特殊功能（例如範本及預測文字），並定期休息。



## 安全注意事項

### 緊記交通安全

駕駛時避免使用手機，並遵守行車時限制使用手機的所有規定。請盡量使用免提配件，從而提高安全性。

### 請遵守所有安全警告及規定

遵守限制特定區域手機使用的所有法規。

### 僅使用三星認可的配件

使用不兼容的配件可能損壞手機或造成傷害。

## 在醫療設備附近要關機

手機可能會對醫院或醫療機構的醫療設備造成干擾。請遵守所有規例、明文警告以及醫務人員的指導。

## 乘飛機時要關機或停用無線功能

手機可能會干擾飛機設備。遵守所有航空法規並關閉手機，或在乘務人員的指導下切換為停用無線功能的模式。

## 保護電池及充電器免遭損壞

- 避免將電池暴露於極冷或極熱的溫度中（0° C/32° F 以下或 45° C/ 113° F 以上）。過高或過低的溫度可能降低電池的充電性能及電池壽命。
- 避免讓電池接觸金屬物件，這樣可能在電池的正極和負極之間建立連接，對電池造成暫時或永久的損壞。
- 請勿使用損壞的充電器或電池。

## 謹慎、靈巧地使用手機

- 請勿讓手機受潮—液體可能會對手機造成嚴重損壞。手濕時請勿使用手機。若手機被水損壞，可能致使生產商的保用無效。

# 注意

- 避免在遍佈灰塵的骯髒地方使用或存放手機，以免損壞活動零件。
- 您的手機是一部複雜的電子裝置—不要讓手機遭到撞擊或粗暴對待，從而避免對手機嚴重損壞。
- 不要用顏料塗抹手機，因為顏料可能阻塞活動零件，從而影響正常操作。
- 切勿靠近兒童或動物的眼睛使用手機的閃光燈或指示燈。
- 如果接觸磁場，手機和記憶咭可能遭到損壞。請勿使用帶有磁扣的手機套或佩飾，或讓手機與磁場的接觸時間過長。

## 避免受到其他電子裝置的干擾

您的手機會發出射頻 (RF) 訊號，可能會對未隔離或隔離不足的電子裝置造成干擾（如心律調整器、助聽器、醫療裝置及其他家用或車載電子裝置）。請諮詢電子裝置的生產商，解決您所遇到的任何干擾問題。

# 注意



## 重要使用資訊

### 在正常位置使用手機

避免接觸手機的內置天線。

### 只有合資格人員才能檢修您的手機

如果由不合資格的人員檢修您的手機，可能導致手機損壞，並使保用無效。

### 確保最長的電池和充電器使用壽命

- 電池充電時間不得超過一週，因為過度充電可能縮短電池壽命。
- 電池若長時間不用，電量會逐漸減少，使用前必須重新充電。

- 不使用充電器時，要切斷電源。
- 請勿將電池用作其他用途。

### 謹慎使用 SIM 咭及記憶咭

- 正在傳送或處理資訊時，切勿從手機取出記憶咭，這樣可能導致資料遺失及／或損壞記憶咭或手機。
- 防止記憶咭遭受猛烈撞擊、靜電及其他裝置的電子噪音的影響。
- 經常儲存及刪除資料將縮短記憶咭的使用壽命。
- 請勿用手指或金屬物件接觸金色的接觸面或觸點。如果記憶咭骯髒，請以軟布擦拭。

## 確保可以使用緊急服務

在某些區域或環境下，可能無法使用手機進行緊急通話。到偏遠或未發展地區旅行之前，請預留一種聯絡緊急服務人員的備選方法。

## 特定吸收率 (SAR) 認證資訊

您的手機符合限制人體接收無線電和電話通信設備所發出的射頻 (RF) 能量的歐盟 (EU) 標準。這些標準可防止銷售超出每千克身體組織 2.0 瓦的最大接收等級（又稱特定吸收率或 SAR）的手機。

# 介紹您的手機

本節講述手機的圖示、按鍵、  
顯示屏及圖標。

## 配件簡介

---

檢查您的產品包裝盒，看看是否包括下列配件：

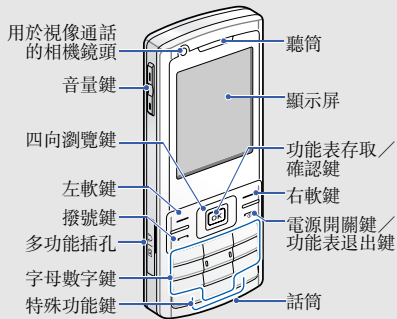
- 手機
- 電池
- 旅行充電器（充電器）
- 用戶手冊



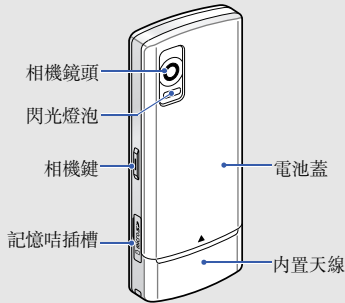
視乎您所在的地區或服務供應商提供的軟件及配件，手機附件可能有所不同。  
您可以從當地三星經銷商購買其他配件。

## 手機圖示

手機正面包含以下按鍵及功能：



手機背面包含以下按鍵及功能：

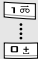





您可鎖定按鍵，避免不必要的手機操作。要鎖定，請按住 [\*]。要將這些按鍵解鎖，請按住 [\*]。

自動鎖定鍵盤開啓時，按鍵會在顯示屏關閉後自動鎖定。

## 按鍵

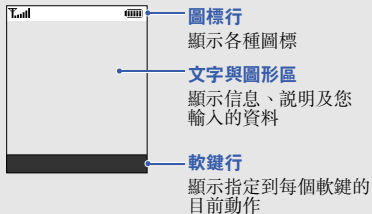
按鍵	功能
 軟鍵	執行顯示屏最底一行指示的動作
 四向瀏覽	在閒置模式下，進入用戶定義的功能表；在功能表模式下，捲動功能表選項
 功能表存取／確認	在閒置模式下，進入功能表模式；在功能表模式下，選擇反白顯示的功能表選項或確認輸入
 撥號	撥出或接聽電話；在閒置模式下，取回最近撥出、未接或已接的電話
 電源開關鍵／功能表退出鍵	(按住) 開啓／關閉手機，結束通話；在功能表模式下，取消輸入並返回閒置模式

按鍵	功能
 字母／數字鍵	輸入數字、字母和特殊字元；在閒置模式下，按住 [1] 鍵存取留言信箱，按住 [0] 鍵輸入國際撥號冠字
 特殊功能鍵	輸入特殊字元或執行特殊功能；在閒置模式下，按住 [#] 開啓寧靜模式；按住 [*] 可在數字之間輸入暫停符
 音量鍵	調校手機音量
 相機	在閒置模式下，(按住) 開啓相機；在相機模式下可拍照或錄影；在撥號屏幕，可進行視像通話。



## 顯示屏

手機顯示屏由三部分組成：



## 圖標

瞭解顯示屏上顯示的圖標。

圖標	定義
	訊號強度
	已連接 GPRS 網絡
	正在 GPRS 網絡中傳輸資料
	已連接 EDGE 網絡
	正經由 EDGE 網絡傳輸資料
	已連接 UMTS 網絡
	正經由 UMTS 網絡傳輸資料
	正在進行話音通話
	無可用服務
	正在進行視像通話
	無可用服務
	漫遊（身處正常服務區外）

圖標	定義
	FM 收音機開啓
	FM 收音機暫停
	已啓動藍牙功能
	已連接 PC
	已插入記憶咭
	瀏覽網頁
	連接到安全網頁
	收到新的文字信息 (SMS)
	收到新的多媒體信息 (MMS)
	收到新的電子郵件
	收到新的留言信息
	收到新的推送信息
	收到新的設定信息
	已啓動正常操作模式

圖標	定義
	已啓動寧靜操作模式
	已啓動駕駛操作模式
	已啓動會議操作模式
	已啓動戶外操作模式
	已啓動離線操作模式
	電池電量

# 裝配和準備您的手機

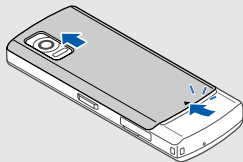
首次使用時，裝配和設定手機後，即可開始使用。

## 安裝 SIM 或 USIM 咭和電池

當您申請電話服務時，會獲得一張 SIM（用戶識別模組）咭，其中載有您申請的服務的詳細資訊，例如個人識別碼 (PIN) 及可選擇的服務。要使用 UMTS 和 HSDPA 服務，您可以購買 USIM（國際用戶識別模組）咭。

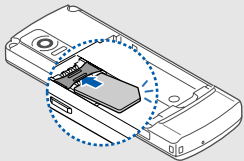
要安裝 SIM 或 USIM 咭和電池，

1. 取下電池蓋。



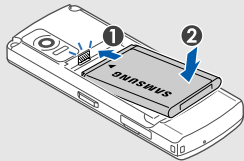
如果手機已經開機，請按住 [⏻] 關機。

2. 插入 SIM 或 USIM 咭。

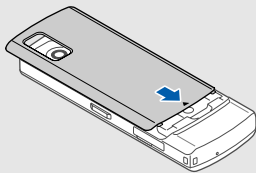


將 SIM 咭或 USIM 咭金色觸點朝下放入手機。

3. 插入電池。



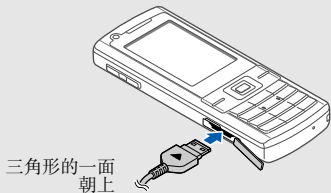
4. 蓋上電池蓋。



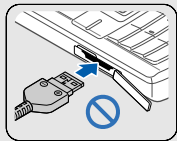
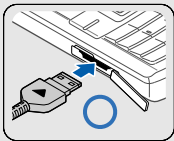
## 電池充電


首次使用手機前，必須將電池充電。

1. 打開手機的多功能插孔蓋，並將旅行充電器的較小一端插入多功能插孔。



旅行充電器連接不當會對手機造成嚴重損壞。任何因使用不當造成的損壞均不屬保用範疇。



2. 將旅行充電器較大一端插入電源插座。
3. 電池充滿電時（ 圖標停止閃爍），從電源插座中拔出旅行充電器。

4. 從手機拔出旅行充電器。
5. 合上多功能插孔蓋。



### 關於低電量顯示

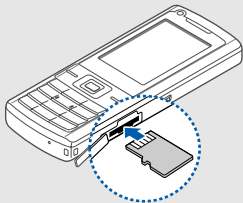
電量不足時，手機將發出警告音，同時顯示電池低電量信息。電池圖標同樣為空並閃爍。如果電池電量太低，手機將自動關機。如要繼續使用手機，請為電池充電。

## 插入記憶咭（選購）

要儲存其他多媒體檔案，您必須插入記憶咭。手機可接受容量達 8 GB 的 microSD™ 記憶咭（視記憶咭製造商和類型而定）。

1. 打開手機側面的記憶咭插槽蓋。

2. 插入記憶咭，有標籤的一面朝上。



3. 將記憶咭推入插槽，直至扣緊到位。

要取出記憶咭，輕推記憶咭直至它從手機中鬆脫出來，然後將記憶咭從記憶咭插槽中取出。

# 使用基本功能

瞭解如何執行手機的基本操作並使用其主要功能。

## 開關手機

---

要開啓手機：

1. 按住 [  ]。
2. 如需要，輸入 PIN 碼並按 < **確認** >。

要關閉手機，重複上述步驟 1。

## 切換到離線操作模式

切換到**離線**操作模式後，您可以在禁用無線裝置的區域（例如在飛機上及醫院裏）使用手機的非網絡服務。

要切換至**離線**操作模式，請按 [ **確認** ] → **設定** → **話機模式** → **離線**。



在禁止使用無線裝置的區域，請遵守所有明文警告及公務人員的指導。

## 存取功能表

要存取手機功能表，

1. 按下所需功能表的軟鍵。
2. 使用瀏覽鍵捲動到某個功能表或選項。
3. 請按 **< 選擇 >** 或 [ **確認** ] 以確認反白顯示的選項。
4. 按 **< 返回 >** 鍵移至上一級功能表；按 [ **⏪** ] 返回閒置模式。

## 自訂手機

根據您的個人喜好自訂手機可獲得更多功能。

### 調校按鍵音音量

在閒置模式下，按「音量」鍵可調校按鍵音音量。

## 在寧靜模式之間切換

在閒置模式下，按住 [ **#** ] 可使手機靜音或解除手機靜音。

### 變更鈴聲

1. 在閒置模式下，按 [ **確認** ] → **設定** → **手機模式**。
  2. 捲動至您所使用的操作模式。
  3. 按 **< 選項 >** → **編輯** → **話音通話鈴聲** 或 **視像通話鈴聲**。
  4. 如需要，向左或向右捲動至記憶位置。
  5. 選擇響鈴類別 → **鈴聲**。
  6. 按 **< 選項 >** → **儲存**。
- 要切換至其他操作模式，請從清單中選擇。



## 選擇屏幕壁紙（閒置模式）

1. 在閒置模式下，按 [ 確認 ] → 設定 → 顯示及燈光設定 → 顯示設定 → 屏幕壁紙 → 圖像。
2. 如需要，向左或向右捲動至記憶位置。
3. 選擇圖像類別 → 圖像。
4. 按 < 設定 >。

## 設定功能表快捷鍵

1. 在閒置模式下，按 [ 確認 ] → 設定 → 手機設定 → 快捷鍵設定。
2. 選擇要用作快捷鍵的鍵。
3. 選擇要指定到快捷鍵的功能表。

## 鎖定手機

1. 在閒置模式下，按 [ 確認 ] → 設定 → 保密設定 → 手機上鎖。
2. 選擇啟動。
3. 輸入新的 4 至 8 位密碼，然後按 < 確認 >。
4. 再次輸入新的密碼並按 < 確認 >。

## 使用基本通話功能

---

瞭解如何撥出或接聽電話及使用基本通話功能。

### 撥出電話

1. 在閒置模式下，輸入區號和電話號碼。

- 按 [**☎**] 撥打該號碼。  
要進行視像通話，按「相機」鍵。
- 要結束通話，請按 [**⏏**]。

## 接聽來電

- 當有來電時，按 [**☎**]。
- 要進行視像通話，按 < 顯示自己 >。
- 要結束通話，請按 [**⏏**]。

## 調校音量

要在通話過程中調校音量，請向上或向下按「音量」鍵。

## 使用揚聲器功能

- 通話時，按 [**確認**]，以啓動揚聲器。
- 再按「**確認**」可返回聽筒。

## 使用耳機


將隨附耳機插入多功能插孔後，即可撥出電話和接聽來電：

- 要重撥上次通話，連按耳機按鈕兩次
- 要接聽來電，按住耳機按鈕。
- 要結束通話，按住耳機按鈕。

## 發送和檢視信息


瞭解如何發送或檢視文字信息 (SMS)、多媒體信息 (MMS) 或電子郵件信息。

## 發送文字信息或多媒體信息

- 在閒置模式下，按 [**確認**] → **信息** → **建立信息** → **信息**。您也可在閒置模式下按 <  > 並選擇 **建立信息** → **信息**。

2. 輸入信息文字。▶ 輸入文字  
如要發送為文字信息，跳至步驟 6。  
如需附加多媒體，請繼續執行步驟 3。
3. 按 < 選項 > → **加入項目**、**新建項目**或**加入附件**，然後新增項目。
4. 按 < 選項 > → **加入標題**。
5. 輸入一個主題。
6. 向上捲動並輸入收件人號碼。
7. 按 < 選項 > → **發送**把信息發出。

## 發送電子郵件

1. 在閒置模式下，按 [ 確認 ] → **信息** → **建立信息** → **電子郵件**。您也可在閒置模式下按 <  > 並選擇**建立信息** → **電子郵件**。
2. 輸入電子郵件文字。

3. 按 < 選項 > → **加入附件**或**新建項目**，再新增一個檔案（如有必要）。
4. 向上捲動並輸入主題。
5. 向上捲動並輸入電子郵件地址。
6. 按 < 選項 > → **發送**把信息發出。

## 輸入文字

輸入文字時，您可以更改文字輸入法：

- 按住 [#] 鍵選擇一種輸入法；按 [#] 切換輸入法。
- 在基本英文輸入法或智能英文 (T9) 輸入法中，按 [\*] 可切換大小寫或切換至數字輸入法。
- 按住 [\*] 鍵可切換至特殊符號輸入法。


使用下列其中一項輸入法來輸入文字：

輸入法	功能
拼音	<ol style="list-style-type: none"><li>1. 按相應的字母數字鍵輸入拼音。</li><li>2. 向左或向右捲動，選擇拼音。</li><li>3. 按 [ <b>確認</b> ]。每個漢字旁顯示一個數字。</li><li>4. 向上或向下捲動可選擇漢字。</li><li>5. 按字母數字鍵，輸入相應漢字。</li><li>6. 完成後，按 &lt; <b>清除</b> &gt;，返回至信息。</li></ol>


輸入法	功能
筆劃輸入法	<ol style="list-style-type: none"><li>1. 按 [ <b>1</b> ] 到 [ <b>5</b> ] 輸入筆劃。 如果不確定輸入哪個筆劃，請按 [ <b>6</b> ]。這樣將插入一個佔位符。</li><li>2. 按 [ <b>確認</b> ]。每個漢字旁顯示一個數字。</li><li>3. 向上或向下捲動可選擇漢字。</li><li>4. 按字母數字鍵，輸入相應漢字。</li><li>5. 完成後，按 &lt; <b>清除</b> &gt;，返回至信息。</li></ol>
基本英文輸入法	按相應的字母數字鍵，直到所需的字母顯示在屏幕上。

輸入法	功能
智能英文 (T9) 輸入法	<ol style="list-style-type: none"> <li>1. 按相應的字母數字鍵，輸入整個單詞。</li> <li>2. 當單詞顯示正確時，按 [0] 插入空格。如果沒有顯示正確的單詞，向上或向下捲動至備選單詞。</li> </ol>
數字輸入法	按相應的字母數字鍵輸入數字。
特殊符號輸入法	按相應的字母數字鍵選擇特殊符號。

## 檢視文字信息或多媒體信息

1. 在閒置模式下，按 [ 確認 ] → 信息 → 收件匣。您也可以在此閒置模式下按 <  > 並選擇收件匣。
2. 選擇文字信息或多媒體信息

## 檢視電子郵件

1. 在閒置模式下，按 [ 確認 ] → 信息 → 電子郵件收件匣。您也可以在此閒置模式下按 <  > 並選擇電子郵件收件匣。
2. 按 < 選項 > → 下載。
3. 選擇電郵或標題。
4. 如果選擇標題，請按 < 選項 > → 擷取以檢視電子郵件的內文。

## 新增和尋找聯絡人



瞭解電話簿功能的基本用法。

### 新增聯絡人

1. 在閒置模式下，輸入電話號碼並按 < 選項 >。
2. 選擇加入到電話簿 → 記憶體位置（手機或 SIM 卡）→ 新增。

3. 視乎需要選擇號碼類別。
4. 輸入聯絡人資訊。
5. 按 [ **確認** ] 或按 < **選項** > → **儲存** 以新增聯絡人至記憶體。


## 尋找聯絡人

1. 在閒置模式下，按 [ **確認** ] → **電話簿**。
  2. 輸入要尋找姓名的前幾個字母。
  3. 從搜尋清單中選擇聯絡人名稱。
-  當找到聯絡人時，您可以：
- 按下 [  ] 撥打給聯絡人。
  - 按 < **選項** > → **編輯**，編輯聯絡人資訊。

## 使用基本相機功能

瞭解拍攝和檢視相片和影片的基本知識。

### 拍攝相片

1. 在閒置模式下，按住「相機」鍵開啓相機。
2. 逆時針旋轉手機以使用橫向檢視。
3. 將鏡頭對準物件，作出任何調校。
4. 按 [ **確認** ] 或「相機」鍵拍照。  
相片會自動儲存。
5. 按 <  > 拍攝其他相片（步驟 2）。

## 檢視相片

在閒置模式下，按 [ 確認 ] → 個人檔案 → 圖像 → 我的相片 → 相片檔案。

## 拍攝影片

1. 在閒置模式下，按住「相機」鍵開啓相機。
2. 逆時針旋轉手機以使用橫向檢視。
3. 按 [ 1 ] 鍵切換到錄影模式。
4. 將鏡頭對準物件，作出任何調校。
5. 按 [ 確認 ] 或「相機」鍵開始錄影。
6. 按 [ 確認 ] 或「相機」鍵停止錄影。影片自動儲存。
7. 按 < 返回 > 可錄製另一段影片（步驟 3）。

## 檢視影片

在閒置模式下，按 [ 確認 ] → 個人檔案 → 影片 → 個人影片 → 影片檔案。

## 聽音樂

瞭解如何經由音樂播放器或 FM 收音機聽音樂。

### 收聽 FM 收音機

1. 將隨附耳機插入手機的多功能插孔。
2. 在閒置模式下，按 [ 確認 ] → 程式 → FM 收音機。
3. 按 [ 確認 ] 可打開 FM 收音機。
4. 向左或向右捲動，選擇電台。
5. 按 [ 確認 ] 關閉 FM 收音機。

## 聆聽音樂檔案

將檔案傳送至手機或記憶咭即可開始：

- 從無線網絡下載。▶ 第 28 頁
- 使用另行選購的三星 PC Studio，從電腦下載。▶ 第 34 頁
- 經由藍牙接收。▶ 第 38 頁
- 複製到記憶咭。▶ 第 35 頁
- 與 Windows Media Player 11 同步。▶ 第 34 頁

將音樂檔案傳送至手機或記憶咭後，

1. 在閒置模式下，按 [ 確認 ] → **音樂播放器**。
2. 選擇音樂類別 → 音樂檔案。

3. 可使用以下按鍵控制播放：


按鍵	功能
確認	暫停或恢復播放
音量鍵	向上或向下調校音量
瀏覽鍵	<ul style="list-style-type: none"> <li>• 向左：後退；（按住時）可在檔案中後退</li> <li>• 向右：前進；（按住時）可在檔案中前進</li> <li>• 向上：開啓播放列表</li> <li>• 向下：停止播放</li> </ul>



## 瀏覽網頁

瞭解如何存取並標記您最喜愛的網頁。

### 瀏覽網頁

1. 在閒置模式下，按 [ **確認** ] → **流動互聯網** → **前往首頁**以啓動服務供應商的首頁。您也可在閒置模式下按 <  >。
2. 使用以下按鍵瀏覽網頁：

按鍵	功能
瀏覽鍵	在網頁上向上或向下捲動
[ <b>確認</b> ]	選擇項目
< <b>返回</b> >	返回上一頁
< <b>選項</b> >	存取瀏覽器選項清單

### 標記您最喜愛的網頁

1. 在閒置模式下，按 [ **確認** ] → **流動互聯網** → **書籤**。
2. 按 < **選項** > → **新增書籤**。
3. 輸入頁面標題及網址 (URL)。
4. 按 < **儲存** >。

# 使用進階功能

瞭解如何執行進階操作並  
使用手機的附加功能。

## 使用進階通話功能

---

瞭解手機的附加通話功能。

### 檢視和撥出未接來電

手機顯示屏會顯示未接來電。要撥打未接來電號碼：

1. 按 **< 查看 >**。
2. 捲動至想要撥打的未接來電。
3. 按 [**撥號**] 撥號。

### 撥打最近撥出的號碼

1. 在閒置模式下，按 [**撥號**] 顯示最近號碼的清單。
2. 捲動至所需號碼，然後按 [**撥號**] 進行撥打。

## 保留通話或取回保留的通話

按 < **保留** > 可保留通話，按 < **取回** > 可擷取保留的通話。

## 撥出第二個來電

如果網絡支援此功能，您可以在通話過程中撥打另一個號碼：

1. 按 < **保留** > 可保留第一個通話。
2. 輸入要撥打的第二個號碼並按 [**↵**]。
3. 按 < **切換** > 可在兩個通話之間切換。
4. 要結束保留的通話，按 < **選項** > → **結束** → **已保留通話**。
5. 要結束目前通話，請按 [**⏏**] 鍵。

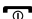
## 接聽第二個來電

如果網絡支援此功能，您可以接聽第二個來電：


1. 按 [**↵**] 接聽第二個來電。  
第一個電話則被自動保留。
2. 按 < **切換** > 可在通話之間切換。

## 進行多方通話（電話會議）

1. 撥打給您想要將其加入到多方通話中的第一方。
2. 連接到第一方時，撥打給第二方。  
第一方則被自動保留。
3. 連接到第二方時，按 < **選項** > → **加入**。


4. 重複步驟 1 和步驟 2，新增更多通話方（如需要）。
5. 按 [] 可結束多方通話。

## 撥打國際長途電話

1. 在閒置模式下，按住 [0] 鍵插入 + 號。
2. 輸入想要撥出的完整號碼（國家號碼、區號和電話號碼），然後按 [] 撥打。

## 撥打給電話簿中的聯絡人

您可以使用儲存的聯絡人直接撥打**電話簿**中的號碼。▶ 第 24 頁

1. 在閒置模式下，按 [**確認**] → **電話簿**。
2. 捲動至想要撥出的號碼，然後按 [] 進行撥打。

## 使用進階電話簿功能

瞭解如何建立名片、設定快速撥號號碼並建立聯絡人分組。

### 建立名片

1. 在閒置模式下，按 [**確認**] → **電話簿**。
2. 按 < **選項** > → **個人名片**。
3. 輸入個人詳細資料並按 < **選項** > → **儲存**。



您可以將名片附加到信息或電子郵件中發送，或經由藍牙無線功能進行傳輸。

### 設定快速撥號號碼

1. 在閒置模式下，按 [**確認**] → **電話簿**。
2. 捲動到要指定的聯絡人。

- 按 **< 選項 >** → **指定快速撥號**。
- 捲動至想要設定的號碼 (2-9)，然後按 **< 選擇 >**。

該聯絡人將會被儲存至快速撥號號碼。



按住指定的快速撥號號碼，即可在閒置模式下撥打給此聯絡人。

## 建立聯絡人分組

建立聯絡人分組後，您可以為每個分組指定鈴聲或來電者相片，或發送信息和電子郵件至整個分組。首先建立一個分組：

- 在閒置模式下，按 [ **確認** ] → **電話簿**。
- 向左或向右捲動至「**分組**」。
- 按 **< 選項 >** → **建立分組**。
- 輸入分組名稱，然後按 [ **確認** ]。

- 按 **< 選項 >** → **分組設定**。
- 要設定來電者圖像，按 [ **確認** ] → **圖像類別** → **圖像**。
- 要設定分組鈴聲，向下捲動並按 [ **確認** ] → **響鈴類別** → **鈴聲**。
- 按 **< 選項 >** → **儲存**。

## 使用進階信息功能


瞭解如何建立範本並使用範本建立新的信息。

### 新增預設文字信息


- 在閒置模式下，按 [ **確認** ] → **信息** → **預設信息列表** → **預設文字信息**。您也可以  
在閒置模式下按 **< [ 圖標 ] >** 並選擇 **預設信息列表** → **預設文字信息**。

2. 按 < **新增** > 開啓新的範本視窗。
3. 輸入文字並按 [ **確認** ] 儲存範本。


## 建立預設多媒體信息

1. 在閒置模式下，按 [ **確認** ] → **信息** → **預設信息列表** → **預設多媒體信息**。您也可以  
在閒置模式下按 <  > 並選擇**預設信息列表** → **預設多媒體信息**。
2. 按 < **新增** > 開啓新的範本視窗。
3. 建立用作範本的多媒體信息，包含標題及  
所需附件。▶ 第 21 頁
4. 按 < **選項** > → **儲存爲範本**以儲存範本。

## 在新信息中插入預設文字信息

1. 要建立新的信息，按 [ **確認** ] → **信息** → **建立信息** → 信息類別。您也可在閒置模式  
下按 <  > 並選擇**建立信息** → 信息類別。
2. 在文字欄位，按 < **選項** > → **插入** → **預設文字信息** → 範本。

## 從預設多媒體信息建立信息

1. 在閒置模式下，按 [ **確認** ] → **信息** → **預設信息列表** → **預設多媒體信息**。您也可以  
在閒置模式下按 <  > 並選擇**預設信息列表** → **預設多媒體信息**。
2. 捲動至所需範本，然後按 < **選項** > → **發送**。  
範本會作爲新的多媒體信息開啓。

## 使用進階音樂功能

瞭解如何複製音樂檔案到手機、建立播放列表和儲存無線電台。

### 經由三星 PC Studio 複製音樂檔案

1. 在閒置模式下，按 [ 確認 ] → 設定 → 手機設定 → USB 設定 → 三星 PC studio。
2. 按 [ 返回 ] 鍵，返回閒置模式。
3. 使用另行選購的 PC 數據電線將手機上的多功能插孔連至電腦。
4. 執行 PC Studio 並將檔案從電腦複製至手機。  
請參閱三星 PC Studio 說明，瞭解更多資訊。

## 將手機與 Windows Media Player 同步

1. 在閒置模式下，按 [ 確認 ] → 設定 → 手機設定 → USB 設定 → 媒體播放器。
2. 按 [ 返回 ] 鍵，返回閒置模式。
3. 使用另行選購的 PC 數據電線將手機上的多功能插孔連至安裝了 Windows Media Player 的電腦。  
連接後，電腦上將出現彈出式視窗。
4. 在電腦的彈出式視窗中，選擇將數碼媒體檔案與該手機同步。
5. 在彈出式視窗（如有必要）中編輯或輸入手機名稱，然後按一下「完成」。
6. 選擇並拖曳所需音樂檔案到同步清單。
7. 按一下開始同步。

## 複製音樂檔案到記憶咭

1. 插入記憶咭。
2. 在閒置模式下，按 [ 確認 ] → 設定 → 手機設定 → USB 設定 → 大容量儲存。
3. 按 [ 返回 ] 鍵，返回閒置模式。
4. 使用另行選購的 PC 數據電線將手機上的多功能插孔連至電腦。  
連接後，電腦上將出現彈出式視窗。
5. 在電腦的彈出式視窗中選擇「開啟資料夾以檢視檔案」。
6. 將檔案從電腦複製到記憶咭。

## 新增播放列表

1. 在閒置模式下，按 [ 確認 ] → 音樂播放器 → 播放清單。
2. 按 < 選項 > → 新增播放清單。

3. 輸入新播放列表的標題並按 [ 確認 ]。
4. 選擇新的播放列表。
5. 按 < 選項 > → 新增 → 檔案。
6. 選擇想要加入的檔案並按 < 確認 >。

## 自訂音樂播放器設定

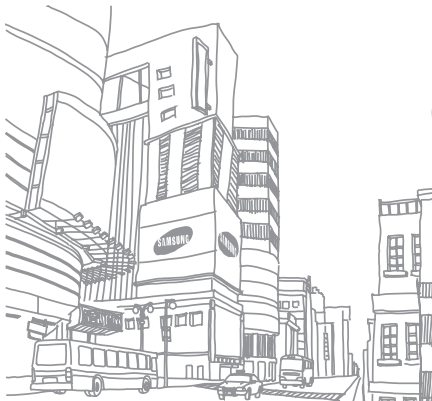
瞭解如何調校音樂播放器的播放及鈴聲設定。

1. 在閒置模式下，按 [ 確認 ] → 音樂播放器。
2. 按 < 選項 > → 播放器設定。
3. 調校設定，以自訂您的音樂播放器。
4. 按 < 儲存 >。



## 自動儲存無線電台

1. 將隨附耳機插入手機的多功能插孔。
2. 在閒置模式下，按 [ **確認** ] → **程式** → **FM 收音機**。
3. 按 [ **確認** ] 可開啓 FM 收音機。
4. 按 < **選項** > → **自動搜尋**。
5. 按 < **是** > 進行確認（如需要）。  
收音機自動掃描並儲存可接收的電台。



# 使用工具和應用程式

瞭解如何使用手機的工具和其他應用程式。

## 使用藍牙無線功能

瞭解手機連接其他無線裝置進行數據交換的功能，以及如何使用免提功能。

### 啟動藍牙無線功能

1. 在閒置模式下，按 **[ 確認 ]** → **設定** → **網絡設定** → **藍牙** → **啟動** → **啟動**。
2. 按 **本手機可見度** → **啟動**，讓其他裝置搜尋您的手機。

### 尋找並配接其他啟用藍牙的裝置

1. 在閒置模式下，按 **[ 確認 ]** → **設定** → **網絡設定** → **藍牙** → **個人設備** → **搜尋新設備**。
2. 捲動至某個裝置並按 **< 確認 >**。

3. 輸入藍牙無線功能的 PIN 碼或其他裝置的藍牙 PIN 碼（如有的話），然後按 **< 確認 >**。  
其他裝置的擁有者輸入相同的密碼或接受連接後，即完成配接。

### 利用藍牙無線功能發送數據

1. 從手機的某個應用程式中選擇想要發送的檔案或項目。
2. 按 **< 選項 >** → **發送聯絡人詳情**、**發送**、**發送經由或發送 URL** → **藍牙**或**通過藍牙**（發送聯絡人資料時，請指定要發送的資料）。

### 利用藍牙無線功能接收數據

1. 輸入藍牙無線功能的 PIN 碼並按 **< 確認 >**（如有需要）。
2. 按 **< 是 >** 確認您希望接收裝置發送的數據（如有需要）。

### 打印圖像

---

學習使用選購的電腦數據線或藍牙無線功能打印影像。

要使用另行選購的電腦數據線，

1. 將手機上的多功能插孔連接到可兼容的打印機上。
2. 打開圖像。▶ 第 26 頁
3. 按 **< 選項 >** → **列印經由** → **USB**。
4. 設定打印選項並打印圖像。

要使用藍牙無線功能，

1. 打開圖像。
2. 按 **< 選項 >** → **列印經由** → **藍牙**。
3. 選擇開啓藍牙功能的打印機並配接打印機。  
▶ 第 37 頁
4. 設定打印選項並打印圖像。

## 錄製和播放話音備忘錄

瞭解如何操作手機的錄音機。

### 錄製話音備忘錄

1. 在閒置模式下，按 [ **確認** ] → **程式** → **錄音機**。
2. 按 [ **確認** ] 開始錄音。

3. 對著話筒說話，錄製備忘錄。
4. 完成錄製後，按下瀏覽鍵。

### 播放話音備忘錄

1. 在錄音機屏幕，按 **< 選項 >** → **我的聲音匣**。
2. 選擇檔案。
3. 可使用以下按鍵控制播放：

按鍵	功能
確認	暫停或恢復播放
音量鍵	向上或向下調校音量
瀏覽鍵	<ul style="list-style-type: none"> <li>• 向左：在檔案中後退</li> <li>• 向右：在檔案中前進</li> <li>• 向下：停止播放</li> </ul>

## 使用由 Java 支援的遊戲和應用程式

瞭解如何使用由屢獲獎項的 Java 技術支援的遊戲及應用程式。

### 玩遊戲

1. 在閒置模式下，按 [ **確認** ] → **個人檔案** → **遊戲和其他**。
2. 從清單中選擇遊戲並依照屏幕指示。



視乎您的服務供應商或所在地區，可玩的遊戲可能有所不同。遊戲控制項及選項可能有所差異。

### 啟動應用程式

1. 在閒置模式下，按 [ **確認** ] → **個人檔案** → **遊戲和其他** → 應用程式。
2. 按 < **選項** >，存取應用程式不同選項及設定的列表。

### 使用 RSS 閱讀器

瞭解如何使用 RSS 閱讀器以從常用網站中獲取最新消息及資訊。

#### 加入 Feed

輸入一個 RSS feed

1. 在閒置模式下，按 [ **確認** ] → **程式** → **RSS 閱讀器** → **我的 feed**。
2. 選擇「**擷取 feed**」。

3. 輸入 RSS feed 的地址並按 [ **確認** ]。
4. 選擇所需的 feed 類別並檢查詳情。
5. 按 < **申請** >。
6. 按 < **選項** > → 新增以加入更多 feed（如果需要）。

要透過在網站上搜尋 feed 來新增，

1. 在閒置模式下，按 [ **確認** ] → **程式** → **RSS 閱讀器** → **搜尋**。
2. 輸入希望搜尋其 feed 的網址並按 < **搜尋** >。
3. 選擇所需的 feed 並檢查詳情。
4. 按 < **申請** > 以儲存於「**我的 feed**」。

## 閱讀 RSS feed

1. 在閒置模式下，按 [ **確認** ] → **程式** → **RSS 閱讀器** → **我的 feed**。
2. 按 < **選項** > → **更新** → **選取的**或**全部**，獲悉最新內容。
3. 選擇 feed 類別 → 更新的 feed。

## 自訂 RSS 閱讀器設定

1. 在閒置模式下，按 [ **確認** ] → **程式** → **RSS 閱讀器** → **設定**。
2. 視乎需要自訂設定。
3. 按 < **儲存** >。

## 上傳相片和影片至網絡

瞭解如何將相片和影片張貼至相片共享網站及網絡日誌。

### 啟動 ShoZu 帳戶

1. 在閒置模式下，按 [ **確認** ] → **設定** → **應用程式設定** → **MobileBlog 設定** → **Shozu 啟動**。
2. 選擇**開啟**。
3. 按 < **是** > 進行確認。
4. 依照屏幕指示啟動帳戶。

### 新增目的地

1. 在閒置模式下，按 [ **確認** ] → **設定** → **應用程式設定** → **MobileBlog 設定** → **目的地**。
2. 按 < **選項** > → **新增**。
3. 依照屏幕指示新增目的地網站。
4. 重複上述步驟 2 和步驟 3，新增更多目的地。

### 上傳檔案

1. 從「**個人檔案**」或「**相機**」等應用程式中選擇一個媒體檔案或拍攝新相片。
2. 按 < **選項** > → **上傳到網站**。
3. 選擇想要張貼的目的地。
4. 輸入新的檔案名稱及資訊，然後按 < **上傳** >。

## 建立和檢視世界時間

瞭解如何檢視其他城市的時間，並設定顯示屏上顯示的世界時間。

### 建立世界時間

1. 在閒置模式下，按 [ **確認** ] → **程式** → **世界時間**。
2. 按 < **選項** > → **新增**。
3. 向左或向右捲動，選擇時區。
4. 要設定夏令時間，向下捲動並按 [ **確認** ]。
5. 按 < **確認** > 儲存世界時間。
6. 要新增更多的世界時間，請重複上述步驟 2-5。

### 在顯示屏中加入世界時間

在「雙時鐘顯示」模式中，您可在顯示屏上檢視兩個不同時區的時間。

建立世界時間後，

1. 在閒置模式下，按 [ **確認** ] → **程式** → **世界時間**。
2. 捲動至想要新增的世界時間，然後按 < **選項** > → **設定為第二時鐘**。
3. 按 < **選項** > → **顯示設定**。
4. 向左或向右捲動至「**雙**」。
5. 向下捲動，然後向左或向右捲動，選擇雙時鐘樣式。
6. 按 < **儲存** >。



## 設定和使用鬧鐘

瞭解如何設定並控制用於重要活動的鬧鐘。

### 設定新的鬧鐘

1. 在閒置模式下，按 [ **確認** ] → **鬧鐘**。
2. 捲動至空的鬧鐘位置並按 [ **確認** ]。
3. 設定鬧鐘詳情。  
您可以設定 FM 收音機或鬧鐘鈴聲。
4. 按 < **選項** > → **儲存**。



自動開機功能設定手機自動開啓，並會在手機關機時於指定時間響鬧鬧鐘。

### 停止響鬧

鬧鐘響鬧時，

- 按 < **確認** > 或 [ **確認** ] 可停止鬧鐘，而不讓鬧鐘重響。
- 按 < **確認** > 或 [ **確認** ] 可於重響後停止鬧鐘，或按 < **重響** > 鍵或任何鍵可使鬧鐘在重響時段內靜音。

### 關閉鬧鐘

1. 在閒置模式下，按 [ **確認** ] → **鬧鐘**。
2. 捲動至想要關閉的鬧鐘，然後按 [ **確認** ]。
3. 向下捲動（如有必要）。
4. 向左或向右捲動至**關閉**。
5. 按 [ **確認** ]。

## 使用計數機

---

1. 在閒置模式下，按 [ **確認** ] → **程式** → **計數機**。
2. 使用與計數機顯示相應的按鍵執行基本算數運算操作。

## 換算貨幣或量度

---

1. 在閒置模式下，按 [ **確認** ] → **程式** → **單位換算** → 換算類別。
2. 在相應欄位中輸入貨幣或量度及單位。

## 設定倒數計時器

---

1. 在閒置模式下，按 [ **確認** ] → **程式** → **倒數計時器**。
2. 按 < **設定** >。
3. 輸入倒數計時的小時或分鐘數，然後按 < **確定** >。
4. 按 [ **確認** ] 開始或暫停倒數。
5. 當倒數計時器倒數完畢時，按 < **確定** > 停止提示。

## 使用秒錶

---

1. 在閒置模式下，按 [ **確認** ] → **程式** → **計秒錶**。
2. 按 [ **確認** ] 開始並記錄單圈時間。
3. 完成後按 < **停止** >。
4. 按 < **重置** > 清除記錄的時間。

## 建立新工作

---

1. 在閒置模式下，按 [ 確認 ] → 程式 → 工作。
2. 按 < 選項 > → 新增。
3. 輸入工作的詳情。
4. 按 < 選項 > → 儲存。

## 建立文字備忘錄

---

1. 在閒置模式下，按 [ 確認 ] → 程式 → 備忘錄。
2. 按 < 選項 > → 新增。
3. 輸入備忘錄文字並按 [ 確認 ]。

## 管理日程表

---

瞭解如何更改日程表視圖並建立活動。

### 更改日程表視圖

1. 在閒置模式下，按 [ 確認 ] → 日曆。
2. 按 < 選項 > → 查看模式 → 按日查看或按週查看。

### 建立活動

1. 在閒置模式下，按 [ 確認 ] → 日曆。
2. 按 < 選項 > → 新增 → 活動類型。
3. 按照要求輸入活動的詳情。
4. 按 < 選項 > → 儲存。

# 故障排除

如果手機出現故障，在聯絡專業服務人員之前，請首先嘗試以下故障排除程序。

## 開啟手機時，顯示以下信息：


信息	請嘗試以下步驟來解決問題：
請插入 SIM 咭	確保正確安裝了 SIM 或 USIM 咭。
手機上鎖	啓用手機上鎖功能後，您必須輸入所設定的手機密碼。

信息	請嘗試以下步驟來解決問題：
PIN 碼鎖	初次使用手機或啓用 PIN 碼要求後，您必須輸入與 SIM 或 USIM 咭一起提供的 PIN 碼。要關閉此功能，請使用 <b>PIN 碼鎖定</b> 功能表。
PUK 碼鎖	通常，如果數次輸入錯誤的 PIN 碼，SIM 或 USIM 咭將會被鎖定。您必須輸入網絡服務商提供的 PUK 碼。

### 手機顯示「不允許通話」或「無網絡」。

- 如果您身處信號較弱或接收效果較差的區域，您可能無法接收。請移至其他區域再試。
- 如未申請，則無法存取某些選項。詳情請與服務供應商聯絡。

### 輸入一個號碼後，卻未能撥出電話。

- 確保您已按下「撥號」鍵：。
- 確保您接入了正確的電話網絡。
- 確保您沒有為該電話號碼設定通話限制。

### 其他來電者無法接通。

- 確保手機已開機。
- 確保您接入了正確的電話網絡。
- 確保您沒有為該電話號碼設定通話限制。

### 其他來電者無法聽到您的聲音。

- 確保您沒有遮擋內置話筒。
- 確保話筒靠近您的嘴部。
- 如使用耳機，請確保耳機正確連接。

### 手機發出提示音，電池圖標閃爍。

電量不足。為手機充電或更換電池可繼續使用手機。

### 通話音質欠佳。

- 確保您未阻擋手機的內置天線。
- 如果您身處信號較弱或接收效果較差的區域，您可能無法接收。請移至其他區域再試。

### 選擇一個聯絡人進行撥打後，卻未能撥出電話。

- 確保聯絡人清單中儲存的號碼正確。
- 如需要，請重新輸入並儲存號碼。

### 電池未能正常充電或手機有時自動關機。

- 電池兩極可能弄髒。用清潔的軟布擦拭金色觸點，再次嘗試充電。
- 如果電池無法再完全充電，請妥善棄置舊電池，然後更換新電池。

### 手機太熱。

同時使用多個應用程式時，手機需要消耗更多電量，可能會導致發熱。

這屬正常現象，不會影響手機壽命或效能。