

视您的手机或服务供应商所使用的软件而定，本手册中的部份内容可能与您手机上的情形有所不同。

**SAMSUNG ELECTRONICS**



World Wide Web  
<http://www.samsungmobile.com>

Printed in Korea  
Code No.:GH68-22312A  
China. 05/2009. Rev. 1.0



Samsung S8300  
用户手册



# 本手册使用须知

此用户手册是专为指导您操作本手机的功能及特性而设计的。如果想要快速开始操作，请参阅“手机简介”、“手机的装配和准备”及“使用基本功能”章节。

## 指引图标

在您开始阅读本手册之前，先为您介绍您将看到的一些图标：



WARNING

**警告** — 可能造成您或他人人身伤害的情况



CAUTION


**注意** — 可能损坏您的手机或其它设备的情况



**备注** — 注意事项、使用提示或其它额外信息



**请参阅** — 可提供相关信息的页面；例如：▶ 第 12 页（表示“请参阅第 12 页”）

- **接着是** — 操作一个功能步骤时必须采用的选项或功能表顺序；例如：在功能表模式下，轻触**讯息** → **创建讯息**（代表选择**讯息**，然后再选择**创建讯息**）
- [ ] **方括号** — 手机的按键；例如：[  ]（代表关机 / 功能表退出键）

## 版权信息

本装置所有相关技术及产品的权利均属于各自所有者的资产：

- Bluetooth® 为 Bluetooth SIG, Inc. 在全球的注册商标 — 蓝牙 QD ID: B014869。
- Java™ 为 Sun Microsystems, Inc. 的商标。
- Windows Media Player® 为 Microsoft Corporation 的注册商标。
- DivX® 为 DivX, Inc. 的注册商标，并获其授权使用。



CE 0168

## 关于 DivX 视频

DivX® 是 DivX, Inc 公司创建的数码视频格式。本装置的 DivX 视频播放功能已获得 DivX 正式授权，可播放高达 320x240 的 DivX® 视频，最高可支持 720x480 的 DivX® 视频播放。

## 关于 DivX 视频点播服务

此 DivX® 认证装置必须已向 DivX 注册，方可播放 DivX 视频点播 (VOD) 内容。首先，请为您的装置生成一个 DivX VOD 注册码，并在注册步骤中提交。[ 重要声明: DivX VOD 内容受 DivX DRM (数码权利管理) 系统保护，只有经注册的 DivX 认证装置方可播放。如果您的装置未经授权而试图播放 DivX VOD 内容，装置上会显示一条“授权错误”的讯息，且您的内容将无法播放。] 欲知详情，请浏览 <http://vod.divx.com/>。



# 目录

<b>安全及使用须知</b> .....	2
安全警告事项 .....	2
安全注意事项 .....	4
重要使用须知 .....	7
<b>手机简介</b> .....	11
拆包 .....	11
手机部位图 .....	12
按键 .....	13
显示屏 .....	14
图标 .....	14
<b>手机的装配和准备</b> .....	17
安装 SIM 卡或 USIM 卡和电池 .....	17
充电 .....	19
插入存储卡（选择性） .....	20

<b>使用基本功能</b> .....	<b>21</b>	<b>使用高级功能</b> .....	<b>36</b>
启动及关闭您的手机 .....	21	使用高级通话功能 .....	36
使用触控屏幕 .....	22	使用高级电话簿功能 .....	38
使用功能表 .....	23	使用高级讯息功能 .....	40
转换应用程序 .....	23	使用高级相机功能 .....	41
使用桌面工具 .....	24	使用高级音乐功能 .....	45
查看帮助信息 .....	25	<b>使用工具和应用程序</b> .....	<b>49</b>
根据需要设定您的手机 .....	25	使用蓝牙无线功能 .....	49
使用基本通话功能 .....	26	启动手机追踪器 .....	51
发送及查看讯息 .....	28	拨打虚拟电话 .....	52
添加及查找联系人 .....	30	录制及播放语音备忘录 .....	52
使用基本相机功能 .....	31	编辑图像 .....	54
听音乐 .....	32	打印图像 .....	56
浏览网络 .....	34	编辑录像 .....	57
使用 Google 服务 .....	34		

将照片和录像上载至网络 .....	60
使用 Java 支持的游戏和应用程序 .....	61
数据同步化 .....	61
使用 RSS 读取器 .....	62
查看您目前的位置 .....	63
创建及查看世界时钟 .....	63
设定及使用闹钟 .....	64
使用计算器 .....	64
货币或度量单位换算 .....	65
设定倒数计时器 .....	65
使用秒表 .....	65
创建新任务 .....	65
创建文本备忘录 .....	66
管理您的日历 .....	66

故障排除 .....	a
索引 .....	d



# 安全及使用须知

请遵守以下注意事项，  
以避免发生危险或违反法律，  
并确保您的手机可发挥最佳效能。



## 安全警告事项

---

### 请将手机放置于儿童及宠物接触不到的地方

请将手机及其所有零配件存放在小孩或宠物接触不到的地方。若不慎吞下小零件，可能会造成窒息或严重伤害。

### 保护您的听力



以非常高的音量收听耳机可能会损坏您的听力。因此，请使用听对方说话或收听音乐所需的最低音量设定。

## 安装手机及相关设备时须小心谨慎

请确保任何装设在您车内的手机或相关设备都已安全固定。请避免将手机和配件放置在安全气囊张开区域附近或之内。若无线设备安装不当，当气囊急速膨胀时可能会导致严重人身伤害。

## 小心操作及处置电池和充电器

- 请只使用三星公司所允许的电池及专为您手机设计的充电器。不合适的电池和充电器可能会导致严重的人身伤害或损坏手机。
- 切勿将电池或手机弃置于火中。请遵守所有本地法规处置废旧的电池或手机。

- 切勿将电池或手机放在加热设备如微波炉、烤箱或散热器的内部或上部。电池过热可能会发生爆炸。
- 切勿强压或戳刺电池。请避免让电池遭受外部强压，否则可能造成内部短路及过热现象。

## 避免干扰心脏起搏器的运作

根据制造商及独立研究组织无线技术研究机构（Wireless Technology Research）的建议，手机和心脏起搏器之间应维持至少 15 公分（6 寸）的距离，以避免产生干扰情形。如果您有任何理由怀疑您的手机已干扰到心脏起搏器或其它医疗装置的运作，请立即关机并咨询心脏起搏器或医疗装置的制造商。

# WARNING

## 在潜在易爆场所中请关机

在加油站（维修站）或靠近燃料或化学制剂的地方，请勿使用手机。请遵守任何警告标志或指示，关闭您的手机。您的手机在加油站、化学品贮存及转运区域或爆破场所之内或附近可能会引发爆炸或火灾。切勿在放有手机、手机零件或配件的容器中存放或携带易燃液体、气体或爆炸物。

## 降低重复性动作伤害的风险

握着手机发简讯或玩游戏时，请放松您的手部肌肉，按键时勿太用力；同时应尽量使用可减少按键次数的特殊功能（例如模板及预测型文本输入），并多多暂停休息。



## 安全注意事项

### 交通安全第一

驾驶时请避免使用手机，并遵守所有禁止在驾驶时使用手机的规定。请尽可能使用免提配件以保障您的安全。

### 请遵从所有安全警告及规定

请遵从特定区域禁止使用手机的任何规定。

### 只可使用三星公司允许的配件

使用不合适的配件可能会损坏您的手机或造成人身伤害。

## 在医疗设备附近请关机

您的手机可能会干扰到医院或医疗机构内的医疗设备。请遵从所有规定、警告标语及医疗人员的指示。

## 在飞机上请关机或关闭无线功能

您的手机可能会干扰航空设备的运作。请遵守所有航空公司的规定，按照航空公司人员的指示关闭您的手机或转成停用无线功能的模式。

## 保护电池及充电器避免受损

- 请避免将电池暴露在极冷或极热的温度中（低于  $0^{\circ}\text{C}/32^{\circ}\text{F}$  或高于  $45^{\circ}\text{C}/113^{\circ}\text{F}$ ）。极高或极低的温度都可能会降低电池的充电性能及使用时限。
- 请避免让电池接触到金属物品，这可能使电池的正负两极连接形成回路而造成电池暂时性或永久性损坏。
- 切勿使用受损的充电器或电池。

## 请小心并妥善使用您的手机

- 请勿让手机接触到液体，否则可能造成严重损坏。手湿时请不要拿起手机。若手机遭水损坏，将使您制造商的保修担保失效。

# CAUTION

- 请避免在充满灰尘、肮脏的场所使用或存放手机，否则可能会损坏手机的活动零件。
- 您的手机是一部复杂的电子装置。请避免让手机遭受撞击及粗暴使用，否则可能会严重受损。
- 请勿给手机刷漆，油漆可能会阻塞活动零件并妨碍手机的正常使用。
- 使用手机的相机闪光灯或手机发光时，请勿太靠近儿童或动物的眼睛。
- 您的手机及存储卡若接触到磁场可能会受损。因此，请勿使用带磁性锁扣的手机保护套或配件，或让手机长时间接触磁场。

## 避免干扰到其它电子装置

您的手机会释放无线电频率（RF）讯号，可能会干扰未受屏蔽或屏蔽不足的电子设备，例如心脏起搏器、助听器、医疗装置及家中或车内的其它电子装置。请向您的电子装置制造商洽询，以解决任何您可能遭遇到的干扰问题。



# CAUTION



## 重要使用须知

### 请以正常姿势使用手机

避免触碰手机的内置天线。

### 手机必须由专业人员修理

让不合格的人员维修您的手机，可能会造成手机损坏并使您的保修资格失效。

### 保障电池及充电器的最大使用效期

- 请避免充电超过一星期，过度充电可能会缩短电池的寿命。
- 未使用过的电池在一段时间过后也会渐渐放电，因此在使用前必须重新充电。

- 不使用充电器时，请断开其电源。
- 电池只能用于预定的用途。

### 请小心操作 SIM 卡和存储卡

- 当手机正在传输或接收信息时，请勿移动卡片，否则可能导致卡或手机数据遗失及 / 或损坏。
- 请保护卡片以免遭受来自其它装置的强力电击、静电及电噪声。
- 经常清除及写入存储卡会缩短其使用寿命。
- 请勿用您的手指或金属物品触碰金色接触点或存储卡的终端。如果存储卡脏了，请用软布擦拭。

## 确保可获取紧急救援服务

在某些区域或环境情况下，可能无法从您的手机拨打紧急电话。因此在您前往偏僻或无法接收讯号的地区之前，请先规划好其它与紧急救援人员取得联系的方式。

## 电磁波能量吸收比 (SAR) 认证信息

您的手机符合欧盟 (EU) 对无线电及电子通讯设备所制订的无线电频率 (RF) 能量泄露限制标准。这些标准不允许超出每一千克人体组织 2.0 瓦的最高电磁辐射限值 (称为电磁波能量吸收比，或 SAR) 的移动电话上市销售。

在测试期间，本手机型号录得最高 SAR 值为每千克 0.548 瓦。在正常使用下，实际的 SAR 值应该低许多，因为根据本手机的设计，它只会释放出将讯号传输至最接近的基站所需的无线电频率能量。由于本手机可自动将释放出的电磁波降至最低，因此可减少您暴露于无线电频率能量的整体伤害。

本手册末的符合性声明已说明，本手机符合欧洲无线电与通讯终端设备 (R&TTE) 规章的限制条件。如需更多有关 SAR 及相关欧盟标准的信息，请访问三星移动电话网站。

## 本产品的正确废置方式

(废旧电子电气设备)



(适用于欧盟及其它实行垃圾分类系统的欧洲国家)

在产品、附件或说明书上出现这个标志，  
表示当本产品及其电子配件（例如充电器、耳机、USB 线）到达使用寿命期限时，不得与其它家庭垃圾一起丢弃。为避免因未妥善控制废弃物而对环境或人体健康造成危害，请将这些装置与其它类型的垃圾分开处置并妥善回收，以促进资源充分回收再利用。

有关这些装置的环保安全回收地点和方式，家庭用户应联络产品经销商或地方政府机关。

商业用户应联络他们的供应商，并查阅购买合约的条款及条件。请勿将本产品及其电子配件与其它商业废弃物一起丢弃。



## 电池的正确废置方式



(适用于欧盟及其它实行电池专门回收系统的欧洲国家)

在电池、产品手册或包装上出现的这个标志，表示当本产品内的电池已达使用寿命期限时，不得与其它家庭垃圾一起丢弃。标志上的化学符号 Hg、Cd 或 Pb 代表该电池的汞、镉或铅含量超出 EC 2006/6 指令的参考限值。

如果未依正确程序处置电池，这些物质可能会对人类健康或环境造成危害。

为保护天然资源并促进资源回收利用，请将电池与其它类型的废弃物分开处置，并利用您当地的免费电池回收系统正确回收。

# 手机简介

在本章节内，您将可认识这部手机的部位图、  
按键、显示屏以及图标。

## 拆包

---

请检查您的产品组合是否包含下列配件：

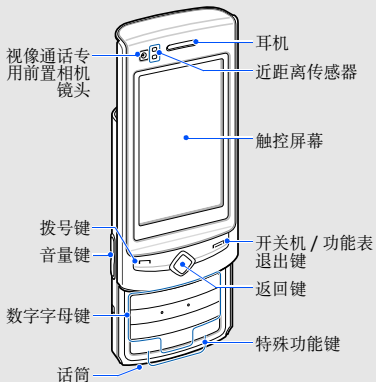
- 手机
- 电池
- 旅行变压器（充电器）
- 用户手册



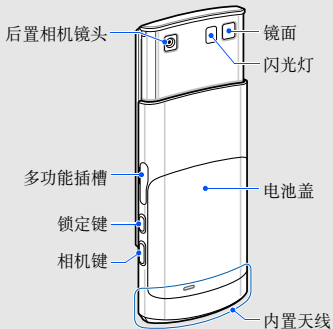
随手机提供的配件可能依据您所在国家地区或服务供应商所提供的软件和配件不同，而有所差别。您也能从您当地的三星经销商处购买其它配件。

## 手机部位图

手机的正面设有以下按键及装置：







手机的背面设有以下按键及装置：



您可以锁住触控屏幕和按键，以避免任何不必要的手机操作。若要锁住按键，请按 [🔒]。

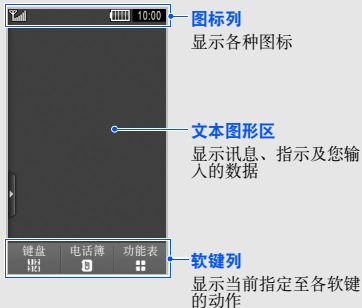
## 按键

按键	功能
 拨号	拨打或接听电话；在待机模式下，可查看最近拨出、未接或已接的号码
 返回	在功能表模式下，可回到上一层功能表
 开关机 / 功能表退出	开机及关机（按住）；结束通话；在功能表模式下，可返回主功能表或待机模式
 字母数字	输入号码、字母和特殊符号；在待机模式下，按住 [1] 可进入语音信箱，按住 [0] 可输入国际拨号前码

按键	功能
 特殊功能	输入特殊字符或执行特殊功能；在待机模式下，按住 [#] 可启动安静配置；按住 [*]，可在号码之间插入暂停
 音量键	调节手机音量
 锁定	锁住触控屏幕及按键或解锁
 照相机	在待机模式下，可启动照相机（按住）；在相机模式下，可拍照或录像；如果您更改按键功能，开启应用程序转换窗口可在不退出当前应用程序的情况下进入其它应用程序（按住）

## 显示屏

您手机的显示屏可分为以下区域：



### 图标列

显示各种图标

### 文本图形区

显示讯息、指示及您输入的数据

### 软键列

显示当前指定至各软键的动作

## 图标

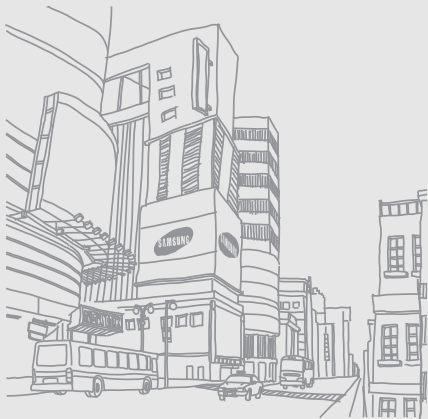
认识出现在您手机屏幕上的图标。

图标	意义
	信号强度
	已连接至 GPRS 网络
	正在通过 GPRS 网络传输数据
	已连接至 EDGE 网络
	正在通过 EDGE 网络传输数据
	已连接至 UMTS 网络
	正在通过 UMTS 网络传输数据
	已连接至 HSDPA 网络
	正在通过 HSDPA 网络传输数据

图标	意义
	语音通话进行中
	视像通话进行中
	浏览网络
	已经连接至一个安全的网页
	漫游中（处于一般服务范围以外）
	已和电脑同步
	求助讯息功能已启动
	已连接蓝牙免提汽车套件或耳机
	蓝牙已启动
	闹钟已启动
	存储卡已插入

图标	意义
	收到新简讯（SMS）
	收到新多媒体简讯（MMS）
	收到新电邮
	收到新语音留言
	收到新服务讯息
	收到新配置讯息
	简讯容量已满
	多媒体简讯容量已满
	电邮容量已满
	服务讯息容量已满
	配置讯息容量已满

图标	意义
	普通配置已启动
	静音配置已启动
	驾驶配置已启动
	会议配置已启动
	户外配置已启动
	离线配置已启动
	电池电量
	目前时间



# 手机的装配和准备

装配及设置您的手机，  
做好第一次使用前的准备。

## 安装 SIM 卡或 USIM 卡和电池

---

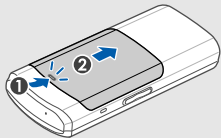
当您申请移动电话网络服务时可获得一张 SIM 卡（用户标识模块），卡内包含您的服务申请详情，例如您的个人识别码（PIN）及服务项目。

如果想要使用 UMTS 或 HSDPA 服务，您可以购买一张通用用户标识模块（USIM）卡。



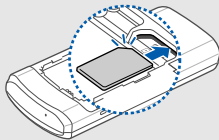
安装 SIM 卡或 USIM 卡和电池：

1. 拆开电池盖。



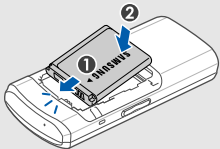
如果手机已开机，请按住 [ ] 将它关机。

2. 插入 SIM 卡或 USIM 卡。

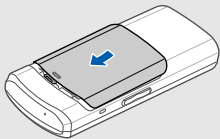


- 将 SIM 卡或 USIM 卡放入手机内，金色接触面朝下。
- 未插入 SIM 卡或 USIM 卡时，您可使用手机的非网络服务及部份的功能表。

### 3. 插入电池。



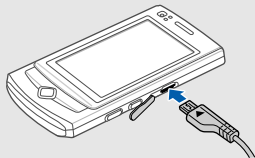
### 4. 装回电池盖。



## 充电

在您第一次使用本手机之前，必须先给电池充电。


1. 打开多功能插槽盖，将旅行充电器较小的一端插入多功能插槽。



三角形标志朝上



充电器如果未正确连接，可能造成手机严重受损。任何因使用不当而导致的损坏情形，均不在保修范围之内。

2. 将旅行充电器较大的一端插入电源插座。
3. 充电完成后（ 图标停止移动），从电源插座拔除旅行充电器。
4. 再从手机拔除充电器。
5. 关上多功能插槽盖。



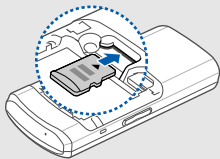
### 关于低电量指示

当电池的电量不足时，手机会发出警告音且屏幕上会出现一个低电量讯息。电池图标也会呈现空白且不停闪烁。如果电池的电量太低，手机会自动关机。请重新充电，以便继续使用您的手机。

## 插入存储卡（选择性）

如果要储存更多的多媒体文件，必须插入一张存储卡。本手机可接受最多 16 GB（视存储卡制造商及类型而定）的 microSD™ 存储卡。

1. 移除电池盖并取出电池。
2. 插入存储卡，标签面朝上。



# 使用基本功能

认识手机的基本操作及主要功能。

## 启动及关闭您的手机

---

启动手机：

1. 推开手机滑盖。
2. 按住 [电源]。
3. 输入您的 PIN 码，然后轻触**确认**（如有必要）。

要关机时，请重复上述的步骤 1 和 2。

## 转为离线配置

转为离线配置后，您便可在禁止使用无线装置的场所（如飞机上和医院里）使用手机的非网络服务。

要转换成离线配置，在功能表模式下，轻触**设定** → **手机模式** → **离线**。



在禁止使用无线装置的场所内，请遵从所有警告标志及管制人员的指示。

## 使用触控屏幕

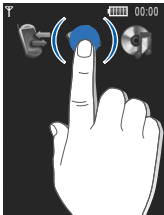
您手机的触控屏幕可让您轻松选择项目或执行功能。

学习使用触控屏幕的基本操作。

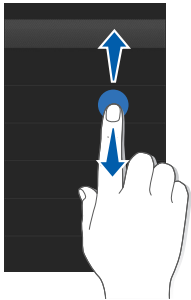


为使触控屏幕发挥最佳效用，在使用您的手机之前请将去除屏幕保护膜。

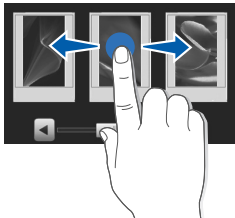
- 轻触一个图标，可开启一个功能表或启动一个应用程序。



- 向上或向下滑动您的手指，可在直式列表中滚动。



- 向左或向右滑动您的手指，可在横式列表中滚动。



## 使用功能表

要进入手机的功能表：

1. 在待机模式下，轻触**功能表**可进入功能表模式。您也可以向左滑动您的手指。
2. 选择一个功能表或选项。
3. 按 [↩] 可移至上一层功能表；按 [⏪] 可返回待机模式。

## 转换应用程序

学习如何从一个功能表转换至其它应用程序，而不需要关闭您正在使用的功能表屏幕。



您必须将相机键功能改为**转换**（在功能表模式下，轻触**设定** → **手机设定** → **照相机键功能**）。

如果要转换应用程序：

1. 在使用功能表时，按住相机键。  
可操作的应用功能如下：
  - **通话**：开启拨号屏幕
  - **音乐播放器**：启动音乐播放器
  - **讯息**：进入**讯息**功能表
  - **互联网**：启动网络浏览器
  - **主功能表**：进入主功能表屏幕
  - **游戏和更多**：进入**游戏和更多**功能表
2. 选择一个应用程序。

## 使用桌面工具

---

学习使用工具列上的桌面工具。

### 开启工具列

在待机模式下，轻触屏幕左下角的箭头可开启工具列。您可以重新排列工具列上的小工具，或将它们移到待机屏幕。



根据您的地区或服务供应商而定，可用的小工具可能有所差异。

### 将小工具添加至待机屏幕



1. 开启工具列。
2. 将工具列中的一个小工具拖放至待机屏幕。您可以将工具放置在屏幕上的任何位置。

## 改变小工具

1. 在功能表模式下，轻触**设定**→**显示和灯光**→**桌面工具**。
2. 选择您要加入工具列中的小工具，然后轻触**储存**。

## 查看帮助信息

认识如何查看有关您手机的操作信息。

1. 开启工具列。
2. 从工具列轻触 。
3. 依逆时针方向旋转手机，以显示横式屏幕。
4. 选择一个帮助主题，以详细了解某个应用程序或功能。
5. 向左或向右滑动您的手指，以获取更多信息。要返回上一层，请轻触 。

## 根据需要设定您的手机

根据您的喜好调整手机的设定，以充分享用本手机的功能特色。

### 调节按键音的音量

在待机模式下，按上或下音量键可调整按键音量。

### 调节触控屏幕上的振动强度

您可调节触碰电话屏幕时的振动强度。


1. 在待机模式下，按上或下音量键。
2. 轻触**振动**并按上或下音量键，以调节振动强度。



## 转为安静配置或取消安静配置

在待机模式下，按住 [#] 可将手机设为静音或恢复声音。

## 更改铃声

1. 在功能表模式下，轻触**设定** → **手机模式**。
2. 在您所使用的手机配置旁点一下 。
3. 轻触**语音通话铃声**或**录像通话铃声**。
4. 从列表中选择铃声，并轻触**储存**。
5. 轻触**储存**。

如果要转换至另一个手机配置，请从列表中选择。

## 选择一个墙纸（待机模式）

1. 在功能表模式下，轻触**设定** → **显示和灯光** → **墙纸**。

2. 向左或向右滚动至图像。
3. 轻触**设定**。

## 锁住您的手机

1. 在功能表模式下，轻触**设定** → **保密设定**。
2. 在**手机锁**下，轻触「**开**」。
3. 输入一个 4 至 8 位数的新密码，并轻触**确认**。
4. 再次输入新密码，并轻触**确认**。



## 使用基本通话功能

认识如何拨打或接听电话及使用基本的通话功能。


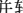



在通话期间，手机会自动锁住触控屏幕，以免不小心启动按键输入。要解锁时，按 [⏏]。

## 拨打电话

1. 在待机模式下，输入区号和电话号码。
2. 轻触**语音通话**或按 [  ] 以拨号。  
如果要拨打视像电话，轻触**更多**→ **视像通话**。
3. 要结束通话时，按 [  ]。

## 接听电话

1. 当您接到来电时，请按 [  ]。
2. 若是视像电话，按 [  ] 并轻触**显示我**，可让对方通过前置相机镜头看到您。
3. 要结束通话时，按 [  ]。

## 调节音量

要在通话期间调节音量，按上或下音量键。

## 使用扬声器功能

1. 在通话期间，轻触**扩声器**→ **是**，可启动扬声器。
2. 轻触**扩声器**，即可恢复使用耳机。



在吵杂的环境中使用扬声器模式通话，可能很难听清楚对方所说的话。因此在吵杂的环境中最好使用普通的通话模式，以获得更佳的声音表现。

## 使用耳机

您可将随手机配备的耳机连接至手机，来拨打及接听电话：

- 要重拨最近一次的通话，按耳机键，然后再按一次并持续按住。
- 要接听来电时，按耳机键。
- 要结束通话时，再按耳机键。

## 发送及查看讯息

学习发送及查看简讯（SMS）、多媒体简讯（MMS）或电邮。

### 发送简讯或多媒体简讯

1. 在功能表模式下，轻触**讯息**→**创建讯息**→**讯息**。
2. 轻触**点击以添加收件人**→**手动输入**。
3. 输入收件人号码。
4. 轻触**点击以添加文本**。
5. 输入您的讯息文本。▶ 输入文本要以简讯发送，请跳到步骤 7。要附加多媒体，请继续步骤 6。
6. 轻触**添加媒体**并添加一个项目。
7. 轻触**发送**以发送讯息。

### 发送电邮


1. 在功能表模式下，轻触**讯息**→**创建讯息**→**电邮**。
2. 轻触**点击以添加收件人**→**手动输入**。
3. 输入电邮地址。
4. 轻触**点击**，**点击以添加主题**并输入一个主题。
5. 轻触**点击**，**点击以添加文本**并输入您的电邮正文。
6. 轻触**添加文件**并附加一个文件（如有需要）。
7. 轻触**发送**，以发送讯息。

### 输入文本



输入文本、创建讯息或作记录。

#### 使用虚拟键盘输入文本


1. 在手机关闭时开启文本输入栏。
2. 轻触适当的虚拟键，以输入文本。

- 轻触 **T9**，可在 T9 和 ABC 模式之间转换。
- 轻触 **Abc**，可改变大小写或转换至数字或符号模式。
- 轻触 ，可转换至符号模式。

您可以使用下列文本输入模式：

模式	功能
ABC	轻触相应的虚拟键，直到显示屏上出现所需的字符为止。
T9	<ol style="list-style-type: none"> <li>1. 轻触相应的虚拟键，以输入整个单词。</li> <li>2. 当单词正确显示时，轻触  可插入空格。如果显示的不是正确的单词，轻触  可选择另一个单词。</li> </ol>
数字	轻触适当的虚拟键，可输入一个数字。
符号	轻触适当的虚拟键，可输入一个符号。

## 使用键盘输入文本

1. 在手机开启时，开启文本输入栏。
2. 按适当的按键以输入文本。
  - 按住[\*]，可在 T9 和 ABC 模式之间转换。
  - 按 [\*]，可改变大小写或转换至数字模式。
  - 轻触 ，可转换至符号模式。

您可以使用下列文本输入模式：

模式	功能
ABC	按适当的字母数字键，直到显示屏上出现所需的字符为止。
T9	<ol style="list-style-type: none"> <li>1. 按适当的字母数字键输入一个单词。</li> <li>2. 当单词正确显示时，按 [#] 可插入空格。如果显示的不是正确的单词，按 [0] 可选择另一个单词。</li> </ol>

模式	功能
数字	按适当的字母数字键可输入一个数字。
符号	按适当的字母数字键可输入一个符号。

## 查看简讯或多媒体简讯

1. 在功能表模式下，轻触**讯息**→**收件箱**。
2. 选择一条简讯或多媒体简讯。

## 查看电邮

1. 在功能表模式下，轻触**讯息**→**电邮收件箱**。
2. 选择一个账户。
3. 轻触**下载**。
4. 选择一个电邮或标题。
5. 如果您选择标题，轻触**取回**可查看电邮的正文。


## 添加及查找联系人

认识电话簿的基本功能操作。

### 添加新联系人

1. 在待机模式下，输入一个电话号码。
2. 轻触**更多** → **添加到电话簿** → **新**。
3. 轻触**手机**或**SIM**。
4. 输入联系人信息。
5. 轻触**储存**，以将联系人添加至内存。


### 查找联系人

1. 在待机模式下，轻触**电话簿**。
2. 轻触文本输入栏（如有需要）。
3. 输入想要查询的姓名的字母。您也可以滑动选择该姓名的首字母 。

4. 从搜索列表中选择联系人的姓名。



找到一个联系人时，您可以：

- 轻触其姓名，以拨电给该联系人 
- 轻触**编辑**，以编辑该联系人的信息

## 使用基本相机功能

认识拍照及浏览照片和录像的基本操作。



当您启动相机时，可能会因为暂时性的静电释放现象而呈现空白的屏幕。请尝试重新启动手机来解决该问题。

### 拍照

1. 推开手机滑盖。
2. 在待机模式下，按住相机键启动照相机。

3. 依逆时针方向旋转手机，以显示横式屏幕。

4. 将镜头对准拍摄对象，并做必要的调整。

5. 按相机键可拍下照片。照片将被自动保存。


### 浏览照片

在功能表模式下，轻触**我的文件**→**图像**→**我的照片**→一个照片文件。



依逆时针方向旋转手机，以显示横式屏幕。将手机向左或向右倾斜，照片就会自动向左或向右滚动。

在宽屏幕下分类浏览照片：

1. 在功能表模式下，轻触**照片浏览器**。
2. 依逆时针方向旋转手机，以显示横式屏幕。

- 轻触  将照片分类。
- 向左或向右滚动，以浏览照片。  
将手机向左或向右倾斜，照片就会自动向左或向右滚动。

## 录像

- 推开手机滑盖。
- 在待机模式下，按住相机键启动照相机。
- 依逆时针方向旋转手机，以显示横式屏幕。
- 轻触  →  可转换至录像模式。
- 将镜头对准拍摄对象，并做必要的调整。
- 按相机键开始录像。
- 轻触或按相机键可停止录制。  
录像将被自动保存。

## 观赏录像

在功能表模式下，轻触**我的文件** → **录像** → **我的录像片段** → 一个录像文件。

依逆时针方向旋转手机，以显示横式屏幕。

## 听音乐






认识如何通过音乐播放器或 FM 收音机听音乐。

### 收听 FM 收音机

- 将提供的耳机插入手机的多功能插槽中。
- 在功能表模式下，轻触**应用程序** → **FM 收音机**。
- 轻触**是**，以启动自动调频。  
该收音机将自动扫描并保存现有可收听的电台。



您第一次进入 FM 收音机时，会被提示启动自动调频。

- 轻触  或  选择一个电台。轻触并按住  或  选择一个已保存的电台。  
如果您想要获取有关您所听到的歌曲的信息，轻触**更多**→**音乐搜索**。▶ 第 48 页
- 轻触  可关闭 FM 收音机。





## 听音乐文件

首先，将音乐文件传输至您的手机或存储卡：

- 从无线网络下载。▶ 第 34 页
- 使用选配的三星 PC Studio 从电脑下载。  
▶ 第 45 页
- 通过蓝牙接收。▶ 第 50 页
- 复制到存储卡。▶ 第 45 页
- 与 Windows Media Player 11 同步化。  
▶ 第 46 页

将音乐文件传输至您的手机或存储卡之后：

1. 在功能表模式下，轻触**音乐** → **音乐播放器**。
2. 选择一个音乐类别 → 一个音乐文件。
3. 使用以下图标，控制播放功能：

图标	功能
	暂停播放
	暂停播放或恢复播放
	跳到前一首；在一个文件中后退（轻触并按住）
	跳到下一首；在一个文件中前进（轻触并按住）



## 浏览网络

认识如何连接至网页以及为您的常用网页设定书签。

### 浏览网页

1. 在功能表模式下，轻触**互联网** → **首页**，以开启您服务供应商的主页。
2. 使用下列图标，操作网页上的功能：

图标	功能
	在网页中向前或向后移动
	更新当前网页
	在网页上缩放
	开启已存书签的列表
	添加书签
	改变浏览模式

### 为您的常用网页设定书签

1. 在功能表模式下，轻触**互联网** → **书签**。
2. 轻触**添加**。
3. 输入一个网页标题及其网址（URL）。
4. 轻触**储存**。

## 使用 Google 服务



如果可使用 Google 服务，则导航服务无法操作。有关导航功能的[详细信息](#)，请参阅附随光盘上的用户手册。

### 连接至搜索

1. 在功能表模式下，轻触 **Google** → **搜寻**。
2. 在搜索栏内输入一个关键字。

## 连接至邮件

1. 在功能表模式下，轻触 **Google** → **邮件**。
2. 建立您的 Google 帐户并登录。
3. 发送或接收电邮。

## 连接至地图



视您的地区而定，可能无法使用地图服务。

搜索地图：

- 在功能表模式下，轻触 **Google** → **地图**。
4. 在地图上滚动浏览。
  5. 在您所要的位置上放大或缩小画面。

搜索一个特定的地址：

1. 在功能表模式下，轻触 **Google** → **地图**。
2. 轻触**功能表** → **搜索地图**，并输入该公司的地址或类别。

查询前往特定目的地的路线指示：

1. 在功能表模式下，轻触 **Google** → **地图**。
2. 轻触**功能表** → **路线查询**。
3. 输入起点位置和终点位置的地址。
4. 轻触**功能表** → **OK**。
5. 轻触**显示路线**，以便在地图上浏览。

# 使用高级功能

学习如何操作高级功能以及使用手机的额外功能。

## 使用高级通话功能

---

认识手机的其它通话功能。



### 查看及拨打未接来电

您的手机会在屏幕上显示您未接到的来电。

当您有一通未接来电时，从事件提示工具轻触该来电，并轻触**语音通话**以拨号。

当您有两通或以上的未接来电时，从事件提示工具轻触未接来电，并轻触**通话记录** → 其中一通未接来电。

### 拨打最近拨过的号码




1. 在待机模式下，按 [ 或按 [] 拨号。

## 保留一通电话或恢复保留中的通话

轻触**保留**可将一通电话保留，轻触**取回**则可恢复保留中的电话。


## 拨打第二通电话

如果您的网络支持此功能，您可在通话期间拨打另一个号码：


1. 轻触**保留**，可将第一通电话保留。
2. 输入第二个要拨打的号码，然后轻触**新通话**或按 。
3. 轻触**转换**，可在两通电话之间转换。
4. 若要结束保留中的通话，轻触**保留**→ 。
5. 要结束进行中的通话，按 。

## 接听第二通来电

如果您的网络支持此功能，您可在通话期间接听第二通来电：

1. 按  以接听第二通来电。  
与第一方的通话将自动保留。
2. 轻触**转换**，可在两通电话之间转换。

## 拨打多方通话（电话会议）



1. 拨打电话给您要加入多方通话的第一方。
2. 与第一方接通之后，拨电给第二方。  
与第一方的通话将自动保留。
3. 连接至第二方之后，轻触**加入**。
4. 重复步骤 2 和 3，可添加更多的通话方（如有需要）。
5. 要结束多方通话时，按 。

## 拨打国际号码

1. 在待机模式下，按住 [0] 可插入 + 号。
2. 输入您要拨打的完整号码（国码、区码及电话号码），然后轻触语音通话或按 [↵] 以拨号。

## 从电话簿拨电给一位联系人

您可使用电话簿中所储存的联系人，直接从电话簿拨号。▶ 第 30 页

1. 在待机模式下，轻触**电话簿**。
2. 轻触您要选择的联系人。
3. 在您要拨  打的号码旁点一下 → .

## 使用高级电话簿功能

学习如何创建名片、设定快速拨电号码及创建联系人群组。

### 创建名片

1. 在待机模式下，轻触**电话簿**→**更多**→**我的名片**。
2. 输入您的个人资料。
3. 轻触**储存**。



您可将名片附加在一则简讯或电邮中发送，或通过蓝牙无线功能传输。

### 设定快速拨电号码

1. 在待机模式下，轻触**电话簿**。
2. 轻触**联系人**下拉式功能表，并选择**收藏夹**。
3. 轻触**添加**。

#### 4. 选择一个联系人。

此联系人已被指定至该快速拨电号码。



前三个快速拨电号码将被指定至工具栏上的常用联系人 (👤)。

## 创建联系人群组

创建联系人群组之后，您可为各群组指定群组名称、铃声、来电显示照片和振动类型，或一次发送讯息和电邮至整个群组的成员。首先创建一个群组：

1. 在待机模式下，轻触**电话簿**。
2. 轻触**联系人**下拉式功能表，并选择**群组**。
3. 轻触**创建群组**。
4. 设定一个群组名称、来电显示照片、群组铃声及振动类型。
5. 轻触**储存**。

## 将您的照片链接至联系人

认识如何在您的照片中创建脸部标签，以及从照片拨打电话或发送讯息。

将您的照片链接至联系人：

1. 在待机模式下，向右滑动您的手指以进入照片联系人屏幕。
2. 轻触**添加** → 一张照片。
3. 轻触**添加**，可将一个标签添加至一个人的脸部。
4. 轻触**添加标签**，移动或调整脸上的长方形框，然后轻触**完成**（如有需要）。
5. 轻触脸部标签 → **链接到电话簿** → **搜寻联系人** → 一个联系人 → **设定**。  
所选择的联系人将被链接至该照片。
6. 按 [👉] 可添加更多的照片联系人（步骤 2）。

## 从照片拨打电话或发送讯息

1. 在待机模式下，向右滑动您的手指以进入照片联系人屏幕。
2. 向上或向下滚动至一张照片。脸部标签及其名称会出现在屏幕上。
3. 轻触脸部标签 → **语音通话**、**视像通话**或**发送讯息**。

## 使用高级讯息功能

---

认识如何创建模板，以及使用模板创建新讯息。

### 创建文本模板

1. 在功能表模式下，轻触**讯息** → **模板** → **文本模板**。
2. 轻触**创建**以开启一个新的模板窗口，并输入您的文本。
3. 轻触**更多** → **储存为模版**。

### 创建多媒体模板

1. 在功能表模式下，轻触**讯息** → **模板** → **多媒体简讯模版**。
2. 轻触**创建**，以开启一个新的模板窗口。
3. 创建一个包含主题及所需附件的多媒体简讯，当作您的模板。▶ 第 28 页
4. 轻触**更多** → **储存为模版**。

### 在新讯息中插入文本模板

1. 要创建一条新讯息，在功能表模式下轻触**讯息** → **创建讯息** → 一个讯息类型。
2. 轻触**更多** → **插入** → **文本模板** → 一个模板。

## 从多媒体模板创建讯息

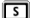

1. 在功能表模式下，轻触**讯息** → **模板** → **多媒体简讯模版**。
2. 选择您要的模板。
3. 轻触**发送**。  
您的模板会开启成为一则新的多媒体简讯。

## 使用高级相机功能

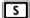

学习如何以各种不同模式拍摄照片，以及自定义相机的设定。

### 拍摄连续的照片

1. 推开手机滑盖。
2. 按住相机键，以启动照相机。

3. 依逆时针方向旋转手机，以显示横式屏幕。
4. 轻触  → 。
5. 视需要进行调整。
6. 按住相机键，以拍摄一系列照片。



### 拍摄全景照片

1. 推开手机滑盖。
2. 按住相机键，以启动照相机。
3. 依逆时针方向旋转手机，以显示横式屏幕。
4. 轻触  → 。
5. 选择照片数量。
6. 视需要进行调整。





7. 按相机键以拍下第一张照片。
8. 慢慢将手机移向右边。手机会自动拍摄下一张照片。
9. 重复步骤 8，以完成一张全景照片。



## 利用微笑拍照模式拍摄照片

1. 推开手机滑盖。
2. 按住相机键，以启动照相机。
3. 依逆时针方向旋转手机，以显示横式屏幕。
4. 轻触  → 。
5. 按相机键。
6. 将相机镜头对准您的拍摄对象。  
您的手机会辨识影像中的人，并感测他们的微笑。当拍摄对象微笑时，手机会自动拍下一张照片。

## 拍摄分割的照片



1. 推开手机滑盖。
2. 按住相机键，以启动照相机。
3. 依逆时针方向旋转手机，以显示横式屏幕。
4. 轻触  → 。
5. 选择一个图像布局样式。
6. 视需要进行调整。
7. 按相机键，拍摄分割的照片。

## 使用相机选项

使用相机时，轻触  →  可进入下列选项操作：

选项	功能
聚焦模式	更改相机焦距
计时器	选择延迟时间
分辨率	更改分辨率选项
白平衡	调整影像的色彩平衡
效果	添加特殊效果
ISO	调整相机成像传感器的敏感度
曝光测量	选择一种曝光测量方式
防震	减低因震动或移动而造成的影像模糊情形



选项	功能
WDR	依光线亮度调节相机的敏感度
眨眼感测	设定相机在拍摄对象闭眼时连续拍摄三张照片
图片质量	设定您的数码图像品质
调整	调整照片的对比度、饱和度及锐利度

使用摄录机时，轻触  →  可进入下列选项操作：

选项	功能
计时器	选择延迟时间
分辨率	更改分辨率选项
白平衡	调整影片的色彩平衡

选项	功能
效果	添加特殊效果
防震	减低因震动或移动所造成的影像模糊情形
WDR	依光线亮度调节相机的敏感度
视频质量	调整您的录像品质
调整	调整对比度、饱和度及锐利度

## 根据个人需要设定相机

使用相机时，轻触  →  可进入下列选项操作：

设定	功能
指南	显示操作指引

设定	功能
检查	设定相机在拍照或录像后，转换至预览屏幕
自动旋转	设定预览屏幕随着您旋转手机而旋转
GPS	设定相机将 <b>GPS</b> 信息记录到图像或录像中
快门声音	选择一个伴随快门动作的音效
录音	启动或关闭声音
存储容量	选择一个保存新图像或录像的内存位置
快捷键信息	查看快捷键，以调整相机选项

## 使用高级音乐功能

认识如何准备音乐文件、创建播放列表及保存电台。

### 通过三星 PC Studio 复制音乐文件

1. 在功能表模式下，轻触**设定** → **手机设定** → **个人电脑连接** → **三星 PC studio** → **储存**。
2. 按 [⏪] 可返回待机模式。
3. 使用选配的电脑数据线，从手机的多功能插槽连接至一部电脑。
4. 启动三星 PC Studio，将文件从电脑复制到手机。  
详细信息，请参阅三星 PC Studio 的帮助。

### 复制音乐文件到存储卡

1. 插入一张存储卡。
2. 在功能表模式下，轻触**设定** → **手机设定** → **个人电脑连接** → **大容量存储** → **储存**。
3. 按 [⏪] 可返回待机模式。
4. 使用选配的电脑数据线，从手机的多功能插槽连接至一部电脑。连接之后，电脑上会出现一个弹出窗口。
5. 开启一个文件夹，以查看文件。
6. 将文件从电脑复制到存储卡。

## 手机与 Windows Media Player 同步化

1. 插入一张存储卡。
2. 在功能表模式下，轻触**设定**→ **手机设定** → **个人电脑连接** → **媒体播放器** → **储存**。
3. 按 [⏪] 可返回待机模式。
4. 使用选配的电脑数据线，从手机的多功能插槽连接至一部已安装 Windows Media Player 的电脑。连接之后，电脑上会出现一个弹出窗口。
5. 开启 Windows Media Player，将音乐文件同步化。
6. 在弹出窗口中编辑或输入您手机的名称（如有需要）。

7. 选择您要播放的音乐文件，并拖动至同步列表中。
8. 开始同步化。


## 创建播放列表

1. 在功能表模式下，轻触**音乐** → **音乐播放器** → **播放列表**。
2. 轻触**创建**。
3. 为您的新播放列表输入一个标题。
4. 要为播放列表指定一个图像，请轻触**点击以编辑**，并选择一个图像或拍一张新照片。
5. 轻触**储存**。
6. 选择这个新的播放列表。
7. 轻触**添加** → **曲目**。
8. 选择您要加入的文件，并轻触**添加**。

## 根据个人需要设定音乐播放器

1. 在功能表模式下，轻触**音乐** → **音乐播放器**。
2. 轻触**设定**。
3. 依个人喜好调整音乐播放器的设定。
4. 轻触**储存**。

## 从 FM 收音机录制歌曲

1. 将提供的耳机插入手机的多功能插槽中。
2. 在功能表模式下，轻触**应用程序** → **FM 收音机**。
3. 轻触  以启动 FM 收音机。
4. 轻触**更多** → **录制**，以开始录制。

5. 完成后，轻触**停止**。音乐文件将被保存至**电台片段**中（在功能表模式下，选择**我的文件** → **声音**）。




录制功能是专为语音录音而设计的。因此其录制质量将远低于数码媒体。

## 自动保存电台

1. 在功能表模式下，轻触**应用程序** → **FM 收音机**。
2. 轻触**更多** → **自动调频**。
3. 轻触**是**，以确认（如有需要）。该收音机将自动扫描并保存现有可收听的电台。

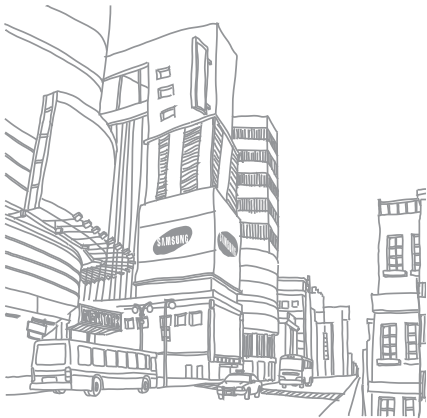
## 查找音乐的相关信息

认识如何访问在线音乐服务及获取有关您在路上听到的歌曲的信息。

1. 在功能表模式下，轻触**音乐** → **音乐搜索**。
2. 选择**音乐搜索**，以连接至服务器。
3. 当您的手机成功注册后，轻触  以录下您要查找的一段音乐。



有些服务供应商可能不支持此服务，其数据库可能没有所有歌曲的信息。



# 使用工具和应用程序

学习如何操作本手机的工具及其它应用程序。

## 使用蓝牙无线功能

---

认识您手机连接至其它无线装置以交换数据的功能，以及如何使用免提功能。

### 启动蓝牙无线功能

1. 在功能表模式下，轻触**应用程序**→ **蓝牙**。
2. 轻触正中央的圆圈，以启动蓝牙无线功能。
3. 要让其它装置找到您的手机，轻触**设定** → **个人手机可见性** → **开**→**储存**。  
如果您选择**自定义**，请设定您手机的可见时间。
4. 轻触**储存**。



## 寻找其它蓝牙装置及配对

1. 在功能表模式下，轻触**应用程序**→**蓝牙**→**搜寻**。
2. 选择一个装置图标并拖放至中间。
3. 输入蓝牙无线功能的 PIN 码或其它装置的蓝牙 PIN 码（如果有），再轻触 **OK**。  
当另一个装置的拥有者输入相同的 PIN 码或接受连接时，即完成配对。



视装置而定，您可能无需输入 PIN 码。

## 使用蓝牙无线功能发送数据

1. 从手机的一个应用程序中，选择您要发送的文件或项目。
2. 轻触**更多**→**通过蓝牙发送**。

## 使用蓝牙无线功能接收数据

1. 如有需要，输入蓝牙无线功能的 PIN 码，并轻触 **OK**。
2. 如有需要，轻触**是**以确认您愿意接收对方发送的数据。

## 使用远程 SIM 卡模式

在远程 SIM 卡模式下，您只能以与通过您手机上的 SIM 卡或 USIM 卡连接的蓝牙免提汽车套件，拨打或接听电话。

要启动远程 SIM 卡模式：

1. 在功能表模式下，轻触**应用程序**→**蓝牙**→**设定**。
2. 在**远程 SIM 模式**下，轻触**开**。
3. 轻触**储存**。

要使用远程 SIM 卡模式，请先从蓝牙免提汽车套件开启蓝牙连接。

## 启动手机追踪器

当有人将一张新的 SIM 卡或 USIM 卡插入您的手机时，手机追踪器会自动将联系号码发送给两位收件人，以帮助您找到并取回您的手机。启动手机追踪器：

1. 在功能表模式下，轻触**设定**→**保密设定**→**手机追踪器**。
2. 输入您的密码，并轻触**确认**。
3. 轻触**开**，以启动手机追踪器。
4. 轻触收件人栏，以开启收件人列表。

5. 输入一个电话号码。
6. 轻触**确认**，以保存收件人。
7. 轻触发件人输入栏。
8. 输入发件人名称。
9. 轻触**储存**→**接受**。

## 拨打虚拟电话



---

当您想要离开一个会议或避开不想进行的交谈时，可使用虚拟电话功能。

您也可以播放一段预先录制的语音，使其听起来就像您正在与别人通电话一样。

### 录制语音

1. 在功能表模式下，轻触**设定** → **应用程序设定** → **虚拟来电**。

2. 轻触**录音机**。
3. 轻触 ，以开始录制。
4. 对着话筒说话。
5. 说完后，轻触 。
6. 轻触**设定**，以将该录音设定为虚拟电话的回应。
7. 在**虚拟电话语音**下，轻触**开**。
8. 轻触**储存**。

### 拨打虚拟电话



要拨打虚拟电话，请在待机模式下按住下音量键。

## 录制及播放语音备忘录

---

学习如何操作您手机的录音机。

## 录制语音备忘录

1. 在功能表模式下，轻触**应用程序** → **录音机**。
2. 轻触 ，以开始录制。
3. 对着话筒念出您的备忘录。
4. 说完后，轻触 。  
您的备忘录将被自动保存。

## 播放语音备忘录

1. 在功能表模式下，轻触**我的文件** → **声音** → **语音片段**。
2. 选择一个文件。
3. 使用以下图标，控制播放功能：


图标	功能
	暂停播放
	播放或恢复播放
	在一个文件内后退
	在一个文件内前进
	调节音量

## 编辑图像

认识如何编辑图像及添加有趣的效果。

### 为图像添加效果

1. 在功能表模式下，轻触**我的文件**→**图像**→**我的照片**→一个照片文件。

2. 轻触 .

3. 轻触**编辑**→**效果**→一个效果选项（过滤、风格、扭曲或局部模糊）。

4. 选择一种要添加的效果版本，然后轻触**已完成**。

如果要对图像的特定区域添加模糊效果，先移动长方形框或调整其大小，然后轻触**模糊**→**已完成**。


5. 添加效果完成之后，轻触**文件**→**储存为**。

6. 选择一个内存位置（如有需要）。

7. 输入一个新的图像文件名，再轻触保存。

## 调整图像

1. 在功能表模式下，轻触**我的文件**→**图像**→**我的照片**→一个照片文件。

2. 轻触 .

3. 轻触**编辑**→**调节**→一个调整选项（亮度、对比度或颜色）。

若要自动调整图像，请选择**自动变平**。


4. 依需要调整图像，然后轻触**已完成**。

5. 调整完成之后，轻触**文件**→**储存为**。


6. 选择一个内存位置（如有需要）。

7. 输入一个新的图像文件名，再轻触**储存**。


## 变换一个图像

1. 在功能表模式下，轻触**我的文件**→**图像**→**我的照片**→一个照片文件。
2. 轻触 。
3. 轻触**编辑** → **新图像** →**调整大小、旋转或翻动**。
4. 依需要旋转或翻转图像，然后轻触**已完成**。  
若要调整图像大小，选择一个大小，并轻触**储存** → **已完成**。跳到步骤 6。
5. 变换选项操作完毕之后，轻触**文件** →**储存为**。
6. 选择一个内存位置（如有需要）。
7. 输入一个新的图像文件名，再轻触**储存**。

## 裁切一个图像


1. 在功能表模式下，轻触**我的文件**→**图像**→**我的照片**→一个照片文件。
2. 轻触 。
3. 轻触**编辑**→**修剪**。
4. 将长方形框移动至您要裁切的区域，然后轻触**修剪** → **已完成**。
5. 裁切完成之后，轻触**文件** → **储存为**。
6. 选择一个内存位置（如有需要）。
7. 输入一个新的图像文件名，再轻触**储存**。

## 插入视觉效果

1. 在功能表模式下，轻触**我的文件**→**图像**→**我的照片**→一个照片文件。
2. 轻触 。

- 轻触**编辑** → **插入** → 一个视觉效果（像框、图像、插图、表情图释或文本）。
- 选择一个视觉效果或输入文本，然后轻触**确认**，再轻触**已完成**。
- 添加视觉效果完成之后，轻触**文件** → **储存为**。
- 选择一个内存位置（如有需要）。
- 输入一个新的图像文件名，再轻触**储存**。

## 添加备忘录

- 在功能表模式下，轻触**我的文件**→**图像**→**我的照片**→一个照片文件。
- 轻触 。
- 在屏幕上轻触**编辑**→ **屏幕备忘**。
- 选择一个颜色并在屏幕上输入一个备忘录，然后轻触**已完成**。

- 完成后，轻触**文件** → **储存为**。
- 选择一个内存位置（如有需要）。
- 输入一个新的图像文件名，再轻触**储存**。

## 打印图像

学习利用选配的电脑数据线或蓝牙无线功能，打印您的图像。

利用选配的电脑数据线，打印图像：

- 利用数据线，从您手机上的多功能插槽连接至一部兼容的打印机。
- 开启一个图像。▶ 第 31 页
- 轻触**更多** → **打印方式** → **USB**。
- 设定打印选项，并打印图像。

使用蓝牙无线功能打印图像：

- 开启一个图像。▶ 第 31 页


2. 轻触**更多** → **打印方式** → **蓝牙**。
3. 选择一台可支持蓝牙功能的打印机，并与该打印机配对。▶ 第 50 页
4. 设定打印选项，并打印图像。

## 编辑录像

认识如何编辑录像文件及添加视觉效果。

### 剪辑片段


1. 在功能表模式下，轻触**应用程序** → **录像编辑器**。
2. 轻触**文件** → **导入图片**或**导入视频**。
3. 选择一个图像或录像类别 → 一个图像或录像，并轻触**添加**。  
对于图像，请选择图像显示的时间长度。

4. 轻触**更多** → **文件**，以添加更多的图像或录像。
5. 轻触**编辑** → **修整**。
6. 轻触 ，以播放录像，并在您要开始播放新录像的位置点轻触**开始标记**。
7. 在您要结束播放新录像的位置点轻触**结束标记**。
8. 轻触**裁剪**。
9. 完成后，轻触**更多** → **导出** → **录像** → **是**。  
如果要保存项目供未来使用，轻触**更多** → **文件** → **储存项目**。该项目将被保存至**其它文件**。
10. 输入一个新的文件名称，并轻触**储存**。
11. 如果要检查文件，请轻触**是**（如有需要）。

### 分割录像

1. 在功能表模式下，轻触**应用程序** → **录像编辑器**。




2. 轻触**文件** → **导入图片**或**导入视频**。
3. 选择一个图像或录像类别 → 一个图像或录像，并轻触**添加**。  
对于图像，请选择图像显示的时间长度。
4. 轻触**更多** → **文件**，以添加更多的图像或录像。
5. 轻触**编辑** → **分开**。
6. 轻触 ，以播放录像，并轻触**分割点** → **分割**，以便将文件分割为两个片段。
7. 视需要在片段之间插入一个图像或录像。
8. 完成后，轻触**更多** → **导出** → **录像** → **是**。  
如果要保存项目供未来使用，轻触**更多** → **文件** → **储存项目**。该项目将被保存至**其它文件**。
9. 输入一个新的文件名称，并轻触**储存**。
10. 如果要检查文件，请轻触**是**（如有需要）。

## 插入文本



视您的服务供应商而定，您可能无法在录像中插入文本。

1. 在功能表模式下，轻触**应用程序** → **录像编辑器**。
2. 轻触**文件** → **导入图片**或**导入视频**。
3. 选择一个图像或录像类别 → 一个图像或录像，并轻触**添加**。  
对于图像，请选择图像显示的时间长度。
4. 轻触**更多** → **文件**，以添加更多的图像或录像。
5. 轻触**编辑** → **插入** → **文本**。
6. 轻触 ，以播放录像，并在您要显示文本的位置点轻触**开始标记**。

7. 在您要文本消失的位置点，轻触**结束标记**。
8. 轻触**插入**。
9. 输入您的文本，并轻触**确认**。
10. 移动文本或调整其大小，然后轻触**已完成**。
11. 完成后，轻触**更多** → **导出** → **录像** → **是**。  
如果要保存项目供未来使用，轻触**更多** → **文件** → **储存项目**。该项目将被保存至**其它文件**。
12. 输入一个新的文件名称，并轻触**储存**。
13. 如果要检查文件，请轻触**是**（如有需要）。

## 添加曲目

1. 在功能表模式下，轻触**应用程序** → **录像编辑器**。
2. 轻触**文件** → **导入图片**或**导入视频**。

3. 选择一个图像或录像类别 → 一个图像或录像，并轻触**添加**。  
对于图像，请选择图像显示的时间长度。
4. 轻触**更多** → **文件**，以添加更多的图像或录像。
5. 轻触**更多曲目** → **导入声音**。
6. 轻触**声音** → 一个声音类别 → 一个声音 → **添加**。
7. 完成后，轻触**更多** → **导出** → **录像** → **是**。  
如果要保存项目供未来使用，轻触**更多** → **文件** → **储存项目**。该项目将被保存至**其它文件**。
8. 输入一个新的文件名称，并轻触**储存**。
9. 如果要检查文件，请轻触**是**（如有需要）。

## 将照片和录像上传至网络

学习在照片分享网站和博客上张贴您的照片和录像。



- 如果无法使用导航服务，**应用程序**下会显示“**分享图片**”(Share pix)。
- 依您的服务供应商或地区不同，可能未提供分享照片服务。

### 设定您的常用目的地列表

1. 在功能表模式下，轻触**应用程序**→ **分享图片**。
2. 轻触**是**，以设定您的常用列表。
3. 轻触**接受**，以确认（如有需要）。
4. 选择您要添加的目的地，并轻触**储存**。


如果您选择**更新博客列表**，新目的地网站将被自动加入列表。

## 上传文件

要上传照片及录像，您必须拥有可分享照片之网站及博客的帐户。

1. 在功能表模式下，轻触**应用程序** → **分享图片** → 您要张贴的目的地。
2. 输入该目的地的用户名及密码。
3. 轻触**点击以添加**，并选择一个媒体文件。
4. 输入张贴详情，并轻触**上传至网络**。



您也可以选择  或 **更多** → **上传至网络**，以便从**相机**或**我的文件**上传媒体文件。

## 使用 Java 支持的游戏和应用程序

学习使用由广受嘉奖的 Java 技术支持的游戏及应用程序。



视手机内的软件而定，可能不支持 Java 文件下载。

### 玩游戏

1. 在功能表模式下，轻触**应用程序**→**游戏和更多**。
2. 从列表中选择一个游戏，并依照屏幕指示操作。



不同的服务供应商或国家地区所提供的游戏可能有所差别。游戏的控制方式及选项也可能不同。

## 启动应用程序

1. 在功能表模式下，轻触**应用程序**→**游戏和更多**→一个应用程序。
2. 轻触**更多**，以进入一个包含应用程序各种选项及设定的列表。

## 数据同步化

认识如何将电话簿、日历、任务和备忘录，与您指定的网络服务器进行同步化。

### 创建一个同步化配置

1. 在功能表模式下，轻触**应用程序**→**同步**。
2. 轻触**添加**，并指定配置参数。
3. 完成后，轻触**储存**。

## 开始同步化

1. 在功能表模式下，轻触**应用程序**→**同步**。
2. 选择一个同步配置。
3. 轻触所选的同步配置或**开始同步**。
4. 轻触**继续**，可开始与您所指定的网络服务器同步化。

## 使用 RSS 读取器

学习使用 RSS 阅读器，浏览常用网站上的最新消息及信息。


### 创建信息条

1. 在功能表模式下，轻触**应用程序**→**RSS 读取器**。
2. 轻触**添加**。
3. 输入 RSS 信息条地址，并轻触 **OK**。

## 阅读 RSS 信息条

1. 在功能表模式下，轻触**应用程序**→**RSS 读取器**。
2. 轻触**更新** → 一个信息条 → **更新** → **是**。
3. 选择一个信息条类别 → 一个更新后的信息条。

## 根据个人需要设定 RSS 阅读器

1. 在功能表模式下，轻触**应用程序**→**RSS 读取器**。
2. 轻触**更多** → **设定** → **网络设定**。
3. 轻触您要使用的配置旁的 。
4. 依个人喜好调整 RSS 读取器的设定。
5. 轻触**储存**。

## 查看您目前的位置


利用环球卫星导航系统，确定您目前所在位置的经纬度及海拔高度。


在功能表模式下，轻触**设定** → **手机设定** → **GPS 设定** → **GPS 位置**。

## 创建及查看世界时钟

认识如何查看另一个城市的时间，并设定在屏幕上显示世界时钟。

### 创建世界时钟


1. 在功能表模式下，轻触**管理器** → **世界时钟**。
2. 轻触  → **添加**。
3. 选择一个时区。

4. 如果要设定夏时制的时间，轻触 。
5. 轻触**确认**，以创建您的世界时钟。  
世界时钟将被设定为第二时钟。
6. 轻触**添加**，以添加更多的世界时钟（步骤3）。

### 将世界时钟添加至屏幕

在双时钟显示模式下，您可在屏幕上看到两个不同时区的时钟。

在您创建世界时钟之后：

1. 在功能表模式下，轻触**管理器** → **世界时钟**。
2. 轻触  → **设为第二时钟**。
3. 选择您要添加的世界时钟。
4. 轻触**设定**。

## 设定及使用闹钟

---

学习设定及控制重要日程的闹钟功能。

### 设定一个新闹钟

1. 在功能表模式下，轻触**闹钟**。
2. 轻触**创建闹钟**。
3. 设定闹钟详情。
4. 轻触**储存**。



自动开机功能可设定，手机关机后在预定的时间自动开机并响起闹铃。

### 停止闹铃

当闹铃响起时，

- 将滑杆推到**停止**，可停止闹铃声且不重响。
- 将滑杆推到**停止**，可停止闹铃声，但稍后会重响；或将滑杆推到**重响**，可停止闹铃重响。

### 取消闹钟设定

1. 在功能表模式下，轻触**闹钟**。
2. 在您要关闭的闹钟旁轻触**关**。

## 使用计算器

---

1. 在功能表模式下，轻触**管理器** → **计算机**。
2. 使用计算器屏幕的相应按键，进行基本的数学运算。

## 货币或度量单位换算

---

1. 在功能表模式下，轻触**管理器** → **换算器** → 一种换算类型。
2. 在适当的栏位中输入货币或度量单位。

## 设定倒数计时器

---

1. 在功能表模式下，轻触**应用程序** → **计时器**。
2. 设定倒数计时的时间长度。
3. 轻触**开始**，以开始倒数计时。
4. 轻触**停止**，以暂停倒数计时。
5. 当计时器到时后，将滑杆推到**停止**可停止提示音。

## 使用秒表

---

1. 在功能表模式下，轻触**应用程序** → **秒表**。
2. 轻触**开始**，以开始秒表计时。
3. 轻触**圈数**，以记录分段时间。
4. 完成后，轻触**停止**。
5. 轻触**重置**，可清除计时。

## 创建新任务

---

1. 在功能表模式下，轻触**管理器** → **任务**。
2. 轻触**创建任务**。
3. 输入任务的详情，并轻触**储存**。



## 创建文本备忘录

---

1. 在功能表模式下，轻触**管理器** → **备忘录**。
2. 轻触**创建备忘录**。
3. 输入您的备忘录文本，并轻触**储存**。

## 管理您的日历

---

认识如何更改日历显示模式及创建日程。

### 更改日历显示模式

1. 在功能表模式下，轻触**管理器** → **日历**。
2. 轻触**更多** → **查看每日**或**查看每周**。

### 创建日程

1. 在功能表模式下，轻触**管理器** → **日历**。
2. 轻触**创建日程**。
3. 视需要输入日程详情。
4. 轻触**储存**。

# 故障排除

如果您在使用本手机时遭遇一些问题，在联系专业维修公司之前，请先尝试用下列故障排除程序自行解决。

当您使用手机时，可能会出现以下讯息：

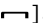
讯息	尝试以下方法来解决问题：
请插入 SIM 卡以使用网络服务	确保 SIM 卡或 USIM 卡已正确安装。
手机锁	当手机锁功能启动之后，您必须输入您为此手机设定的密码。

讯息	尝试以下方法来解决问题：
PIN 码	第一次使用手机或已启动 PIN 码限制时，您必须输入随 SIM 卡或 USIM 卡提供的 PIN 码。您可用 <b>PIN 码锁</b> 功能表关闭此功能。
PUK 码	您的 SIM 卡或 USIM 卡已被锁，这通常是因为连续数次输入错误的 PIN 码所致。此时您必须输入服务提供商提供的 PUK 码。

### 您的手机上显示“无网络服务”或“网络错误”。

- 当您处于讯号微弱或收讯不良的区域时，可能会无法正常收讯。请转移到另一个区域再试。
- 有些功能选项必须先申请服务才可操作。请联系您的服务供应商了解详情。

### 您已经输入一个号码，但无法拨出电话。

- 确定您已按拨号键：[]。
- 确定您已连接至正确的移动电话网络。
- 确定您未设定通话限制，禁止拨打该号码。

### 其他通话者无法拨通您的手机。

- 确定您的手机已开机。
- 确定您已连接至正确的移动电话网络。
- 确定您未设定通话限制，禁止接听该号码。

### 通话对方听不到您的声音。

- 确定您未遮盖到内置的话筒。
- 确定话筒靠近您的嘴。
- 如果使用耳机，确定已正确连接。

### 手机发出哔声且电池图标闪烁。

您的电池电量不足。请重新充电或更换电池，以便继续使用您的手机。

### 通话的声音品质不佳。

- 确定您未阻挡到手机的内置天线。
- 当您处于讯号微弱或收讯不良的区域时，可能会无法正常收讯。请转移到另一个区域再试。

### 您已选择一个要拨电的联系人，但电话无法拨出。

- 确定储存在联系人列表中的号码是正确的。
- 必要时，请重新输入并保存该号码。

### 电池无法正常充电或手机有时会自动关机。

- 电池两极可能脏了。请用干净的软布擦拭两端的金色接触点，然后再次尝试充电。
- 如果电池再也无法完整充电，请依正确方式处置旧电池，并更换一块新电池。

### 您的手机摸起来很热。

当您同时使用数个应用程序时，手机需要更多的电力，因此可能温度较高。

这是正常的，应该不会影响手机的使用寿命或性能表现。

# 索引

## 闹钟

- 创建, 64
- 关闭, 64
- 停止, 64

## 电池

- 充电, 19
- 安装, 17
- 低电量指示, 20

## 蓝牙

- 启动, 49
- 接收数据, 50
- 远程 SIM 卡模式, 50
- 发送数据, 50

## 浏览器

- 见网络或照片浏览器

d

## 计算器

- 见工具, 计算器

## 日历

- 见工具, 日历

## 通话

- 高级功能, 36
- 接听其它来电, 37
- 接听, 27
- 基本功能, 26
- 拨打其它来电, 37
- 拨打未接来电, 36
- 从电话簿, 38
- 国际号码, 38
- 拨打虚拟电话, 52
- 拨打, 27

- 多方通话, 37
- 保留通话, 37
- 最近拨出, 36
- 恢复保留中的通话, 37
- 查看未接来电, 36

## 时钟

- 见世界时钟

## 电话会议

- 见通话, 多方通话

## 联系人

- 添加, 30
- 创建群组, 39
- 查找, 30
- 从照片链接, 39

## 换算器

见工具, 换算器

## 倒数计时器

见工具, 倒数计时器

## FM 收音机

收听, 32

录制歌曲, 47

保存电台, 47

## 耳机 27

## 图像

添加备忘录, 56

调整, 54

添加效果, 54

裁切, 55

插入视觉效果, 55

打印, 56

变换, 55

## 互联网

见网络浏览器

## Java

进入应用程序, 61

启动游戏, 61

## 按键音 25

## 锁定

见手机锁

## 备忘录

见文本或语音备忘录

## 存储卡 20

## 讯息

发送电邮, 28

发送多媒体简讯, 28

发送简讯, 28

查看电邮, 30

查看多媒体简讯, 30

查看简讯, 30

## 手机追踪器 52

## 多媒体

见讯息

## 查找音乐 48

## 音乐播放器

创建播放列表, 46

自定义, 47

听音乐, 33

同步化, 46

## 名片 38

## 离线配置 21

## 手机锁 26

## 照片浏览器 31

照片联系人 39

## 照片

- 高级拍照功能, 41
- 基本拍照功能, 31
- 编辑, 54
- 浏览, 31

## 收音机

见 FM 收音机

铃声 26

## RSS 阅读器

见工具, RSS 阅读器

## 分享照片

见工具、移动博客

安静配置 26

SIM 卡 17

## 秒表

见工具, 秒表

f

## 同步

- 创建配置, 61
- 开始, 62

## 任务

见工具, 任务

## 模板

- 插入, 40
- 多媒体, 40
- 文本, 40

## 文本

- 创建备忘录, 66
- 输入, 28
- 讯息, 28

## 计时器

见工具, 倒数计时器

## 工具

- 闹钟, 64
- 计算器, 64

日历, 66

换算器, 65

倒数计时器, 65

图像编辑器, 54

移动博客, 60

RSS 阅读器, 62

秒表, 65

任务, 65

录像编辑器, 57

## 录像

- 拍摄, 32
- 编辑, 57
- 浏览, 32

## 语音备忘录

- 播放, 53
- 录制, 53

## 音量

通话音量, 27

按键音音量, 25

**墙纸** 26

**网络浏览器**

添加书签, 34

启动主页, 34

**小工具** 24

**Windows Media Player** 46

**世界时钟**

创建, 63

设定双时钟显示, 63