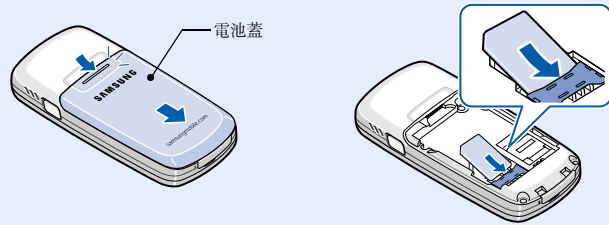


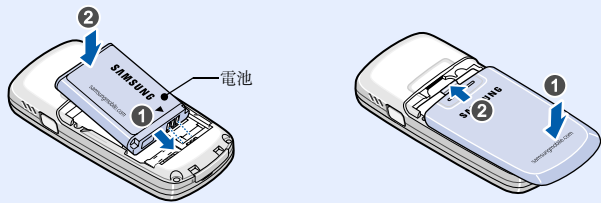


安裝 RUM 卡和電池

1. 取下電池蓋，然後插入 RUM 卡。

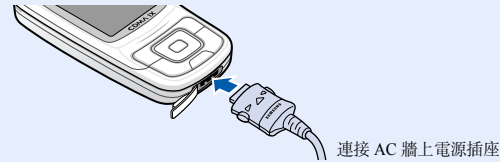


2. 安裝電池並重新裝上電池蓋。



電池充電

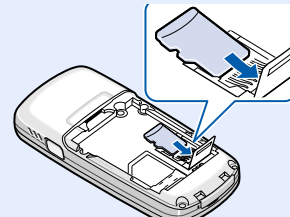
將隨附的旅充電源插頭插入電源插座中。充電完成時，拔下旅充的電源插頭。



注意：未拔下充電器電源插頭之前，不可取出手機內的電池。否則手機可能會損壞。

插入記憶卡

1. 取下電池蓋和電池。
2. 將記憶卡插入記憶卡插槽中，標籤面朝上。



手機版面配置和按鍵功能

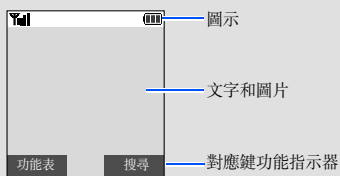


- SSR 模式**
在待機模式中，長按 **向下** 鍵以啓動或關閉 SSR (簡易智慧型鈴聲) 模式。SSR 模式的用途是為了在嘈雜環境中提示您有來電，本模式會同時震動並以最高音量響鈴。
- 靜音模式**
在待機模式中，長按 **#** 鍵可關閉手機所有聲音。若要退出，再長按一次此鍵。
- SOS 模式**
當手機蓋蓋時，按 **C** 鍵四次可將 SOS 訊息發送給預設的號碼。發送 SOS 訊息後，手機會變成 SOS 模式，而且將只接收來自自己設定收件者的來電。接收來自 SOS 訊息收件者的來電時，手機將自動接聽通話。按 **撥號** 以退出 SOS 模式。

螢幕和圖示

不在通話中使用功能表時，手機處於待機模式中。您必須在待機模式中撥打電話號碼。

螢幕有三個區域。



您的手機在螢幕最上方顯示下列狀態指示器：

圖示	說明	圖示	說明
	訊號強度		上鎖模式
	通話中		限制通話開啓
	不在服務區； 您無法撥打或接聽電話		靜音模式
	1x 模式		鈴聲類型設定
	SOS 訊息功能啓動中		• 僅響鈴
	漫遊網路		• 靜音
	新文字訊息		• 嗶
	SOS/ 緊急文字訊息		• 震動
	新語音信箱訊息		• 響鈴加震動
	鬧鐘設定		• 先震動後響鈴
			• 先響鈴後震動
			SSR 模式
			電池電量顯示

啓動或關閉手機

- 長按 **撥號** 以啓動手機。
- 若要關閉手機，請按住 **撥號** 超過兩秒鐘。

變更顯示語言

- 在待機模式中，按下 **功能表** 對應鍵。
- 選擇 **設定** → **語言 / Language**。
- 移到所需的語言，然後按 **儲存** 對應鍵。

撥打電話

- 在待機模式中，輸入區號和電話號碼，然後按 **撥號**。
- 若要結束通話，請按 **撥號**。

變更來電鈴聲

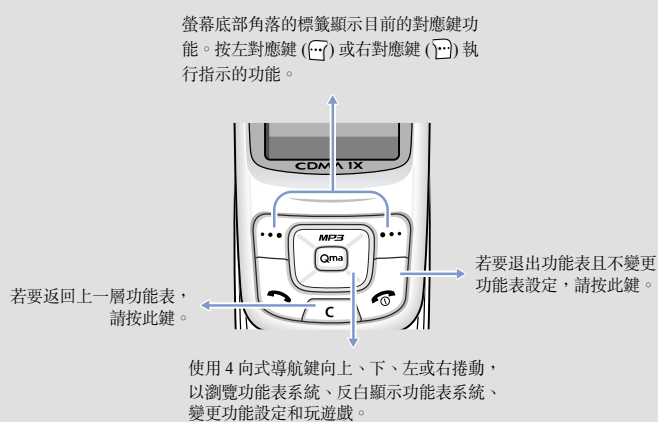
- 在待機模式中，按下 **功能表** 對應鍵。
- 選擇 **聲音** → **響鈴** → **語音通話**。
- 按 **向下** 鍵，然後按 **向左** 或 **向右** 鍵選擇鈴聲類別。
- 按 **向下** 鍵捲動至鈴聲音樂。
按 **播放** 對應鍵聽取鈴聲音樂。
- 按 **儲存** 對應鍵。

重撥最近通話的電話號碼

- 在待機模式中，按下 **撥號**。
- 按 **向左** 或 **向右** 鍵選擇通話類型。
- 按 **向上** 或 **向下** 鍵捲動至電話號碼或名稱。
- 按 **查看** 對應鍵以查看通話的詳細資料，或按 **撥號** 撥打電話號碼。

使用功能表

在待機模式中，按下 **功能表** 對應鍵。



若要選擇功能表或功能：

- 在待機模式中，按下 **功能表** 對應鍵。
- 按導航鍵找到所需功能表，然後按 **選擇** 對應鍵。
- 如果功能表有任何子功能表，請按導航鍵找出所需的子功能表。按 **選擇** 對應鍵進入子功能表。如果所選擇的功能表含有其他子功能表，請重複此步驟。
- 按導航鍵尋找您選擇的設定。
- 按 **儲存** 對應鍵確認您選擇的設定。

快捷鍵編號

長按左對應鍵。您可以使用快捷鍵編號快速進入所需的子功能表。

功能表導覽

- 通話記錄**
 - 未接
 - 撥入
 - 撥出
 - 拒接
 - 通話時間
 - 區號查詢
 - 拒接來電設定
 - 通話設定
 - 聯絡人**
 - 搜尋
 - 增加
 - 群組設定
 - 快速撥號
 - 本機號碼
 - 記憶體資訊
 - 行事曆**
 - 今天
 - 月曆
 - 工作清單
 - 顯示**
 - 桌布
 - 功能畫面
 - 開關機畫面
 - 撥號字體
 - 時間設定
 - 背光
 - 訊息**
 - 新訊息
 - 收件夾
 - 寄件夾
 - 草稿
 - 訊息設定
 - SOS 訊息
 - 記憶體資訊
 - 聲音**
 - 響鈴
 - 鈴聲音量 / 類型
 - 按鍵音
 - 功能提示音
 - 整點報時
 - 娛樂**
 - 遊戲
 - MP3
 - 工具**
 - 鬧鐘
 - 外接記憶卡*
 - 備忘錄
 - 計算機
 - 倒數計時器
 - 時鐘
 - 設定**
 - 安全設定
 - 輸入方式
 - 語言 / Language
 - 預設網域
- 按 **功能表** 對應鍵，然後按 **加值區** 對應鍵。
- Qma Plus
 - 亞太加值服務

* 僅限記憶卡插入時可使用。

輸入文字

變更文字輸入模式

在文字輸入欄位中，按下右對應鍵後選擇所需的輸入模式：

- 注音
 - 筆劃
- 數字
 - 符號
- 智慧英文
 - 英文字母

注音輸入模式

- 按下對應中文注音符號的按鍵。
- 按**向左**或**向右**鍵可選擇其他注音符號。
- 如有需要，請按**向上**或**向下**鍵以尋找所需的字元。
- 按 *****，在每個字元中加入數字。
- 按下數字鍵以選取所需的對應字元。

功能	說明	選擇
通話設定	設定與通話有關的預設值。	功能表 > 通話記錄 > 通話設定
搜尋聯絡人	在電話簿中搜尋聯絡人資訊。	功能表 > 聯絡人 > 搜尋
新增聯絡人	新增聯絡人到「電話簿」中。	功能表 > 聯絡人 > 增加
管理來電者群組	新增來電者群組、編輯或删除群組。	功能表 > 聯絡人 > 群組設定
快速撥號	可設定多達 99 個快速撥號項目，然後按住相關的一或兩個數字鍵，就可以輕鬆撥出這類項目的號碼。	功能表 > 聯絡人 > 快速撥號
查看自己的電話號碼	檢視和編輯您自己的電話號碼。	功能表 > 聯絡人 > 本機號碼
聯絡人記憶體狀態	查看儲存在手機記憶體或 RUIM 卡中的聯絡人項目總數。	功能表 > 聯絡人 > 記憶體資訊
今天	查看工作、倒數計時器和當天排定項目的資訊。	功能表 > 行事曆 > 今天
月曆	追蹤每天或每個月的行程。	功能表 > 行事曆 > 月曆

重要安全注意事項

使用您的無線手機之前請閱讀這些指示。如未遵循下列注意事項，可能會產生危險或違法。

行車時請隨時注意安全

開車時請勿使用手機。使用前請先靠邊停車。

加油時請關機

在加油站（維修站）、靠近燃料或化學藥物的地方，請勿使用手機。

搭乘飛機時請關機

無線手機可能產生干擾。在飛機上使用手機不但違法而且危險。

鄰近醫療設備時請關機

醫院和醫療保健設施的設備可能對外部無線電射頻能源較敏感。請遵守相關規定。

干擾

所有無線手機可能都會產生干擾，而影響其效能。

相關規定

請遵守各地相關規定，並在禁用手機的地方關機。

防水性

您的手機不具防水性能。請保持手機乾燥。

筆劃輸入模式

- 依書寫順序，按下各筆劃的按鍵。
 - 例如若要輸入 **力**，請按 **5** 輸入 **一**，然後按 **3** 輸入 **㇇**。
- 如果找不到所需字元，請按**向上**或**向下**鍵捲動以選擇您要輸入的字元。
- 按下數字鍵以選取對應字元。

英文字母輸入模式

按下標示有字母的按鈕，按一下可輸入第一個字母，按兩下可輸入第二個字母，以此類推。

例如，按 **2** 三次可輸入字母「C」，按 **5** 兩次可輸入字母「K」。

智慧英文輸入模式

- 按 **2** 到 **9** 開始輸入英文字。每按一下按鍵就輸入一個字母。
 - 您輸入的文字出現在螢幕上。
 - 每按一次按鍵，文字就可能跟著改變。
 - 在編輯或删除任何按鍵輸入前完成輸入文字。
 - 例如：若要在智慧英文輸入模式中輸入「Hello」，請按 **4**、**3**、**5**、**5** 和 **6**。
 - 如果文字不正確，請按 **0** 顯示您按下按鍵後其他適合的文字。
 - 例如：使用 **6** 和 **3** 選擇「Of」和「Me」。

功能	說明	選擇
工作清單	建立工作清單，並且指定每個工作的期限。	功能表 > 行事曆 > 工作清單
桌布和標題	選擇背景圖片，並設定要在待機模式中顯示的標題訊息。	功能表 > 顯示 > 桌布
功能畫面	選擇其中一個要在待機模式中顯示的功能畫面，例如月曆、今天、時鐘或備忘錄。	功能表 > 顯示 > 功能畫面
開機關機畫面	使用此功能表選擇手機在開機或關機時顯示的圖片。	功能表 > 顯示 > 開關機畫面
撥號字體	選擇撥號時所輸入號碼的字型顏色。	功能表 > 顯示 > 撥號字體
時間設定	設定當前時間和日期或在功能螢幕上選擇雙時鐘制可顯示兩個時區時間。	功能表 > 顯示 > 時間設定
背光設定	設定螢幕背光相關的預設值。	功能表 > 顯示 > 背光
傳送訊息	編寫和傳送簡訊給其他行動電話。	功能表 > 訊息 > 新訊息
讀取訊息	閱讀已接收、傳送或儲存的訊息。	功能表 > 訊息 > 收件夾、寄件夾、草稿

正常使用方式

請以正常方式使用手機（以手持方式貼近耳朵）。手機開啓時，請儘量避免接觸天線。

緊急電話

按下您目前所在地的緊急電話號碼，然後按 。在獲得許可後才停止通話。

兒童與手機

請將手機和其所有零件（包括配件）放在兒童拿不到的地方。

配件和電池

僅可使用三星核准的電池、充電器和配件，例如耳機和數據傳輸線。使用任何未授權的配件可能導致您受傷或損壞手機，亦可能產生危險。

 小心	使用錯誤類型的電池可能有爆炸的危險。依指示處理要廢棄的電池。
---	--------------------------------

	長時間以耳機聆聽高音量可能會傷害聽力。
--	---------------------

合格的維修服務

只有合格的維修人員才能維修您的手機。

- 顯示正確的文字後，按下 **#** 在該文字後面插入空格。

符號輸入模式

按下數字鍵以選取所需的對應符號。您可以按**向上**或**向下**鍵顯示更多符號。

數字輸入模式

按下所需的對應數字的數字鍵。

輸入文字的秘訣

- 若要移動游標，請按導航鍵。
- 若要逐字刪除，請按 **C**。若要刪除所有字元，請長按 **C**。
- 若要在字元之間插入空格，請按 **#**。
- 若要在英文字母輸入模式或智慧英文輸入中變更大小寫，請按 *****。
- 若要在英文字母輸入模式或智慧英文輸入中輸入標點符號，請按 **1**。

傳送簡訊

- 在待機模式中，按**向下**鍵後選擇**新訊息**。
- 輸入訊息文字，然後按**下一步**對應鍵。
- 選擇傳送通知選項、儲存所需的選項後按**下一步**對應鍵。

功能	說明	選擇
訊息設定	設定接收或傳送訊息的各個選項的預設值。	功能表 > 訊息 > 訊息設定
SOS 訊息	啓動 SOS 訊息功能。輸入收件者並選擇重複模式。	功能表 > 訊息 > SOS 訊息
訊息記憶資訊	查詢訊息的記憶體資訊。	功能表 > 訊息 > 記憶體資訊
鈴聲設定	選擇來電、訊息、鬧鐘和行事曆專用的鈴聲。	功能表 > 聲音 > 響鈴
鈴聲音量 / 類型	選擇鈴聲類型，並調整來電、訊息、鬧鐘和行事曆的鈴聲音量。	功能表 > 聲音 > 鈴聲音量 / 類型
選擇按鍵音	選擇按下按鍵時響起的聲音。	功能表 > 聲音 > 按鍵音
功能提示音	設定在指定時間響起嗶聲，以通知您有特定事件發生。	功能表 > 聲音 > 功能提示音
整點報時	設定手機在每到整點時響起提示音。	功能表 > 聲音 > 整點報時
遊戲	玩好玩的內建遊戲。	功能表 > 娛樂 > 遊戲
MP3	播放 MP3 音樂檔案。	功能表 > 娛樂 > MP3
鬧鐘	設定鬧鐘在指定時間響起。	功能表 > 工具 > 鬧鐘

SAR 認證資訊

您的無線手機是無線電傳輸器也是接收器。本機是以不超過美國聯邦通訊委員會 (Federal Communications Commission，FCC) 所設定暴露在無線電射頻能量的限值而設計與製造。這些限值為廣泛準則的一部份，且建立了一般大眾所能接受的無線頻率 (RF) 能量標準。這些準則是基於獨立的科學研究組織的標準，其標準是經過長期且完整的科學研究所建立。

它包含了為保障所有個人 (不論年齡與健康狀況) 實質安全的最低限度。

行動電話暴露標準使用的計量單位是比吸收率 (Specific Absorption Rate，SAR)。聯邦通訊委員會設定 SAR 的限制為 2.0 瓦 / 公斤*。

- 輸入對方的電話號碼。
- 按**傳送**對應鍵將訊息傳送出去。

快速功能參考

本節簡短介紹您手機上各項功能。

功能	說明	選擇
Qma Plus 應用程式	下載和使用各種 Qma Plus 應用程式。	功能表 > 加值區 > Qma Plus
亞太服務資訊	存取亞太服務資訊。本功能表僅能在您使用提供額外服務的 UTK RUIM 卡時使用。	功能表 > 加值區 > 亞太加值服務
查看最近通話	查看和撥打最近您撥出、已接、未接或拒接的通話。	功能表 > 通話記錄 > 未接、撥入、撥出、拒接
通話時間	查看您最近撥出和接聽的通話時間。	功能表 > 通話記錄 > 通話時間
區號查詢	查詢國內或國際區域號碼。	功能表 > 通話記錄 > 區號查詢
拒接來電設定	設定您要拒絕通話的電話號碼清單。	功能表 > 通話記錄 > 拒接來電設定

功能	說明	選擇
外接記憶卡	連接手機到電腦，可作為外部記憶體和記憶卡存取檔案使用。	功能表 > 工具 > 外接記憶卡
備忘錄	製作您必須記住的重要事項備忘錄。	功能表 > 工具 > 備忘錄
計算機	使用手機作為一個計算機或單位轉換器。	功能表 > 工具 > 計算機
倒數計時器	測量做某些事所花的時間，或到特定事件發生之前還剩下多少天。	功能表 > 工具 > 倒數計時器
時鐘	尋找世界另一個地方的時間與使用碼錶。	功能表 > 工具 > 時鐘
安全設定	避免手機遭到未經授權的他人使用。當您第一次使用手機或重新設定它時，您必須設定一個進入本功能表所需的 4 到 8 位數密碼。	功能表 > 設定 > 安全設定
輸入方式	選擇預設的訊息輸入模式。	功能表 > 設定 > 輸入方式
顯示語言	選擇文字顯示所使用的語言。	功能表 > 設定 > 語言 / Language
網域名稱	設定延伸的網域名稱清單。	功能表 > 設定 > 預設網域

商品名稱／型號	行動電話／SCH-S209
額定電壓／頻率	3.7V ／ 800 MHz
最大發射功率	25dBm
製造國別／年份	中國／ 2007
製造／產品號碼	請參照手機上標籤標示之產品號碼
廠商名稱、地址、電話 (製造／進口商)	台灣三星電子股份有限公司 (02)2656-8686 台北市內湖區瑞光路 399 號 10 樓
功能規格或相容性	符合全球 CDMA 1x 行動電話規範標準
使用方法	請參照內附用戶手冊
使用規範及注意事項	請參照內附用戶手冊注意事項
緊急處理方法	請參照內附用戶手冊緊急處理方法或洽原購買代理商或經銷商
服務諮詢專線	(02)2659-7890

<p>QUALCOMM incorporated 根據下列其中一項或多項專利獲得的授權：</p>			
美國專利編號	4,901,307 <p>5,101,501</p> 5,109,390	5,056,109 <p>5,103,459</p>	5,099,204 <p>5,107,225</p>

^[*] 在台灣，手機 SAR 的標準限值為每十公克人體組織平均值不超過 2.0 瓦 / 公斤。此標準已包含相當大的安全防護空間以進一步保護使用者，並已考慮可能因量測誤差而引起的差異。