

SCH-S359

使用手册



使用本手冊

感謝您購買本款三星手機。本手機以三星的先進技術和嚴格標準為基礎，給您帶來高品質的行動通訊和娛樂體驗。

此使用者手冊專用於指導您瞭解手機的各項功能和特性。若要快速熟悉手機，請參閱「手機簡介」、「組裝與準備手機」以及「使用基本功能」。

- 使用手機之前請先詳閱本手冊，以確保安全正確地使用手機。
- 本手冊中的說明基於手機的預設設定。

說明圖示

開始之前，請先熟悉您將在本手冊中看到的圖示：



警告

警告 - 可能會對您或其他人造成傷害的情形



小心


小心 - 可能會導致手機或其他設備受損的情形



注意 - 註解、使用提示或其他資訊



參閱 - 包含相關資訊的頁面，例如
▶ 第 12 頁（表示「請參閱第 12 頁」）

- **接續內容** - 執行某個步驟時所必須選取的選項或功能表順序，例如：在「功能表」模式中，選取**訊息** → **寫訊息**（表示**訊息**後面接有**寫訊息**）
- [] **方括弧** - 手機按鍵，例如 []（代表「電源 / 功能表結束鍵」）
- < > **角括弧** - 在每個畫面中用來控制不同功能的軟鍵，例如：< **功能表** >（代表**功能表**軟鍵）

版權資訊

本手機所採用之所有技術及產品的權利皆屬於其各自擁所有者所有：

- Java™；是 Sun Microsystems, Inc. 的商標。

目錄

安全和使用資訊	2
安全性警告	2
安全資訊	4
重要使用資訊	6
手機簡介	10
內容包裝	10
手機版面配置	11
按鍵	12
螢幕顯示	13
圖示	13
組裝與準備手機	14
安裝 RUIIM 卡和電池	14
將電池充電	16
插入記憶卡 (可選)	17

使用基本功能	19	使用工具和應用程式	37
手機開機與關機	19	啓動和傳送 SOS 訊息	37
存取功能表	20	錄製與播放語音備忘錄	38
自訂手機	20	使用 Java 遊戲與應用程式	39
使用基本通話功能	22	建立及檢視世界時鐘	40
傳送和檢視訊息	23	設定與使用鬧鐘	41
增加與尋找聯絡人	25	使用計算機	41
使用基本相機功能	26	換算度量衡	42
收聽音樂	27	設定倒數定時器	42
瀏覽 WAP	29	使用碼錶	42
啓用手電筒	30	新建備忘錄	42
		管理日曆	43
使用進階功能	31	功能表功能一覽表	a
使用進階通話功能	31	疑難排解	b
使用進階電話簿功能	33		
使用進階訊息功能	34		
使用進階音樂功能	35		

安全和使用資訊

請遵守以下注意事項以避免危險或違法的情況，
並確保您手機的運作良好。



安全性警告

將手機放在兒童和寵物拿不到的地方

請將您的手機及所有配件放置於兒童或動物拿不到的地方。若吞入小零件，可能會造成窒息或嚴重的人身傷害。

保護您的聽力



高分貝下使用耳機聆聽，可能會損壞您的聽力。請只使用必要的最小音量設定聆聽對話或音樂。

請小心安裝行動裝置和設備

請確定您車內安裝的行動裝置和設備均已安裝牢固。請避免將您的手機和配件放置在氣囊使用時的範圍內或附近。氣囊膨脹時，不當安裝的無線設備可能會引起嚴重的人身傷害。

請小心處理廢棄電池與充電器

- 請只使用三星核可且特別為您手機設計的電池和充電器。不相容的電池和充電器可能會造成嚴重人身傷害或手機損壞。
- 切勿將電池或手機投入火中。請依當地的所有規定棄置處理使用過的電池或手機。
- 切勿將電池或手機置於微波爐、電爐或電暖爐等加熱裝置上或裝置內。電池過熱時可能有爆炸的危險。
- 勿壓壞或刺穿電池。避免將電池接觸外部高壓，會造成內部短路及過熱。

請避免干擾心臟節律器

心臟節律器製造商及無線技術研究的獨立機構建議，手機與心臟節律器之間至少保持 15 cm (6 英吋)，避免可能的干擾。若您懷疑您的手機正在干擾心臟節律器或其他醫療設備，請立即關閉您的手機，並向該心臟節律器的製造商或醫療機構尋求指示。

在潛在爆炸的環境下，請關閉您的手機

在加油站、靠近燃料或化學藥物的地方，請勿使用手機。請隨時依照警告標誌或指示關閉您的手機。在燃料或化學物品存放區、運輸或爆破區內或鄰近區域，您的裝置可能會引起爆炸或火災。不要將易燃液體、氣體或爆炸性材料，與手機、手機零件及其附件存放在同一車廂。

降低重複性動作可能造成人身傷害的風險

使用手機發送文字訊息或玩遊戲時，請放鬆握住手機的肌肉並輕按按鈕，使用特殊功能減少必要的按鍵次數（例如範本和預測性文字），且採取適當休息。

請勿使用手機當螢幕裂開或破損時

破損的玻璃或化學劑料可能會傷害你的手或臉。把你的手機帶至三星服務中心更換螢幕。不小心處理所造成的損失將讓製造商的保固無效。



小心

安全資訊

保持行車安全

行車期間請避免使用手機，並遵守所有限制行車期間使用手機的相關規定。請儘可能使用免持配件加強您的安全。

請遵守所有安全警告和規定

請遵守所有在特定地區使用手機的規定。

請只使用三星核可的配件

使用不相容的配件可能會損壞您的手機，或造成人身傷害。

鄰近醫療設備時請關機

您的手機可能會干擾醫院或健保設施內的醫療設備。請遵守所有醫療人員的規定、張貼警告和指示。

在飛機內請關閉手機或停用無線功能

您的手機可能會干擾飛航設備。依照航空公司人員的指示，請遵守所有飛航規定，關閉您的手機或切換至停用無線功能的模式。

避免電池和充電器受損

- 請避免讓電池暴露在極溫下（低於攝氏 0° 度／華氏 32° 度，或高於攝氏 45° 度／華氏 113° 度）。劇烈溫度可能會降低充電力，並縮短電池壽命。
- 請勿讓電池接觸金屬物品，以免造成電池正負極端子間的連結，導致暫時或永久性的電池損壞。
- 切勿使用已損壞的充電器或電池。

請小心謹慎使用您的手機

- 請勿隨意拆卸你的裝置，可能會有觸電的風險。
- 切勿讓手機受潮—液體可能導致嚴重損壞並將使手機內部的水氣損害指示器標籤變色。手部潮濕的時候請勿拿取手機。手機因弄濕等原因而損壞時，不在製造商的保固範圍。
- 請勿在多塵骯髒的區域使用或存放手機，以免損壞可移動的零件。
- 您的手機是由精密電子零件組成的裝置—請避免撞擊或粗暴的動作，以免造成損壞。
- 請勿為您的手機上塗料，以免塗料堵住可移動零件而影響正常運作。
- 避免在靠近兒童或動物眼睛處使用手機的閃光燈或燈光。
- 您的手機和記憶卡可能會因為暴露在磁場中而受到損壞。請勿使用有磁鐵扣環的便攜盒或配件，或讓您的手機長時間置於磁場內。

請避免干擾其他電子設備

您的手機會發射出無線電頻 (RF) 訊號，可能會干擾未受遮蔽或遮蔽不全的電子設備，例如心臟節律器、助聽器、醫療設備及家用／車用裝置。請向您的電子設備製造商諮詢解決該類干擾問題的方式。

重要使用資訊

請以正常姿勢使用手機

請避免碰觸到您的手機天線。

請僅讓合格人員維修您的手機

若讓不合格人員維修您的手機，可能會損壞您的手機，並使您的保固失效。

確保最長電池和充電器壽命的方式

- 請避免對電池充電超過一星期，過度充電可能會縮短電池壽命。
- 未使用的電池在經過一段時間後會自動放電，您必須在使用前重新充電。
- 不使用時，請將充電器從電源插座拔下。
- 請勿將電池另作他用。

請小心處置 RUIM 卡和記憶卡

- 手機傳輸或存取資料時請勿取出記憶卡，以免造成資料遺失和／或卡片或手機損壞。
- 請避免讓卡片受到劇烈震動、靜電和其他設備的電子干擾。
- 頻繁的寫入和刪除會縮短記憶卡的壽命。
- 不要以手指或金屬物接觸金色接頭或端子。如果記憶卡髒汙，請用軟布擦拭。

請確保擁有取得緊急服務的方式

在部分地區或環境下，您可能無法撥打緊急電話。在前往遙遠或未開發地區旅行前，請事先計畫其他聯絡緊急服務人員的方式。

請至 <http://www.samsung.com/tw/> 或 <http://tw.samsungmobile.com/> 下載 PC Studio 軟體

SAR 資訊

您本手機符合 CNS 14959 有關無線電曝露規定。

您的行動電話是一具無線電的發射器與接收器。其設計和製造皆未超出 CNS 14959 建議的無線電頻率 (RF) 發送限制。此限制為廣泛規範之一部分，並針對不同頻率能量，替一般大眾建立個別之容許接受等級。此規範之制訂則是由獨立科學研究機構，對相關科學研究進行定期與詳盡的評估而成。此限制標準包括保障所有人安全的重要安全界限，不限年齡及健康狀況。

測量行動電話的曝露量標準單位為電磁波能量吸收比值 (SAR)。CNS 14959 建議的 SAR 限值為 2.0 瓦特/公斤。¹

1. 公用行動電話 SAR 限值為 2.0 瓦特/公斤 (瓦/公斤)，為測量 10 公克組織物所得的平均值。此限值另有一套對應之安全範圍，以提供大眾額外保障及反映不同之測定值。SAR 值視國家公告規定與網路頻率而有所不同。

SAR 的測定方式是採用標準使用位置，針對所有頻率波段以經認證之最大功率進行測量。

雖然 SAR 的測定是在最大認證功率下進行，但行動電話使用中的實際 SAR 卻遠低於測得之最大值。這是因為手機在設計上雖適用不同功率，但實際連線時只需達到傳訊系統所要求的功率就能使用。一般說來，使用者愈接近行動電話基地台，手機的輸出功率就愈低。

商品名稱／ 型號	行動電話／ SCH-S359
額定電壓／ 電量	3.7V / 960mAh
最大發射功率	25dBm
製造年份	請參照手機背面內標籤製造年份標示
製造國別	請參照手機背面內標籤製造國別標示

製造／ 產品號碼	請查看 MEID 碼 (功能表 → 設定 → 本機資訊)
廠商名稱、 地址、電話 (製造／進口 ／代理商)	台灣三星電子股份有限公司 台北市內湖區行愛路 77 巷 63 號 6 樓 02-6603-5168
功能規格或相 容性	符合全球 CDMA 行動電話規範 標準
使用方法	請參照內附用戶手冊
使用規範及注 意事項	請參照內附用戶手冊注意事項
緊急處理方法	請參照內附用戶手冊緊急處理 方法或洽原購買代理商或經銷 商
服務諮詢專線	0800329999

免責聲明

透過本裝置所取得之部分內容及服務係屬於第三方所有，且受著作權、專利、商標及／或其他智慧財產法的保護。此類內容及服務僅供個人非營利用途使用。未經內容擁有者或服務供應商之授權，不得使用任何內容或服務。除前述規定外，未取得適當內容擁有者或服務供應商之明確授權，禁止以任何方法或工具修改、複製、再出版、上傳、張貼、傳送、翻譯、銷售、創造衍生著作、利用或散佈透過本裝置提供的任何內容或服務。

「第三方內容及服務係依『現狀』提供。三星對提供之內容及服務的用途，不做任何明示或暗示的保證。三星不做任何明示及暗示的保證，包括（但不限於）適銷性或適用於某特定用途的保證。三星對本裝置上之任何內容或服務的準確性、有效性、及時性、合法性或完整性，不做任何保證；在任何情況下，包括疏失，無論是合約或侵權上的責任，或任何直接、間接、附隨、特殊或衍生損失、律師費、支出，或因本文內含的任何資訊而造成的直接或間接損失、因使用自己或任何第三方的任何內容或服務而產生的損失，三星皆無需負擔任何責任，即使三星已被事先告知有發生此類損失的可能性」。

第三方服務有隨時終止或中斷可能性；對於在任何時段提供任何內容或服務，三星不做任何聲明或保證。第三方透過網路及傳輸設備傳送的內容及服務，三星並無任何控制權限。在不限制此免責聲明的一般性原則下，透過本裝置取得的任何內容或服務若發生任何中斷或中止情形，三星明確表示不負任何責任或義務。

對於內容及服務相關的客戶服務，三星亦無需承擔任何責任或義務。任何內容或服務相關的服務問題或要求，皆應直接向各內容及服務供應商提出。

手機簡介

在本節中，將會瞭解手機的版面配置、按鍵、螢幕顯示和圖示。

內容包裝

檢查產品盒中是否有下列項目：

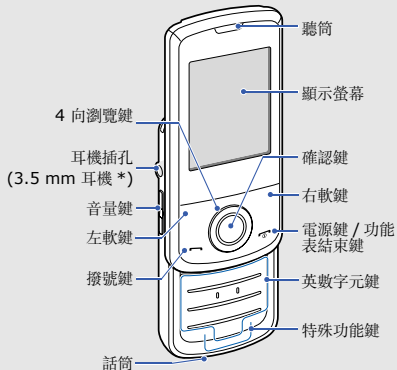
- 手機
- 電池
- 旅充（充電器）
- 使用手冊



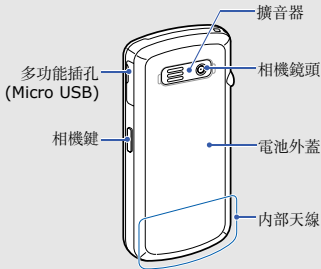
- 手機隨附的項目可能會視您所在地區可用的或服務提供商提供的軟體與配件而有所差異。
- 您可以自當地的三星經銷商處取得額外配件。
- 隨附的配件搭配本手機時才會發揮最佳效能。
- 請僅使用經三星核可的軟體。盜版或非法軟體可能會導致損壞或故障，且製造商對此不負保固責任。

手機版面配置

手機正面有下列按鍵和功能鍵：








手機背面有下列按鍵和功能鍵：



自動關閉手機會鎖定曝光鍵，以防止您不小心按到這些按鍵。若要解除鎖定這些按鍵，請按下 **< 解鎖 >** → **< 確認 >**。

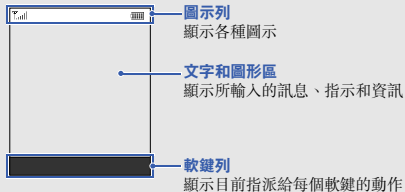
按鍵

按鍵	功能
 軟鍵	執行螢幕下方所指示的動作
 4 向瀏覽鍵	在「待機」模式中，存取使用者定義的功能表（左/右/上），或是啓動 Qma 新世界 功能表；在「功能表」模式中，捲動瀏覽功能表選項
 確認鍵	在「待機」模式中，啓動音樂播放器；啓動 Qma 新世界 功能表（按住不放）；在「功能表」模式中，選取反白顯示的功能表選項，或是確認輸入內容
 撥號鍵	撥打或接聽電話；在「待機」模式下，擷取最近已撥打、未接聽或已接聽的電話號碼

按鍵	功能
 電源鍵 / 功能表結束鍵	開啓和關閉手機（按住不放）；結束通話；在「功能表」模式中，可取消輸入內容並返回「待機」模式
 相機鍵	在「待機」模式中開啓相機（按住不放）；在「相機」模式中拍攝照片
 英數字元鍵	可輸入數字、字母和特殊字元
 特殊功能鍵	可輸入特殊字元或執行特殊功能；在「待機」模式中，按住 [#] 不放可啓用靜音設定；在撥號畫面中按住 [*] 不放可在數字間輸入暫停符號
 音量鍵	調整手機音量；在「待機」模式中，按住音量上鍵不放可啓用戶外設定

螢幕顯示

手機螢幕顯示可分成三個部分：



圖示

瞭解螢幕上顯示的圖示。

圖示	定義
	訊號強度
	透過 1X 網路傳輸資料
	已啓動 SOS 訊息功能
	通話中
	漫遊 (位於正常服務區域範圍以外)
	已啓動鬧鐘
	已插入記憶卡
	新簡訊 (SMS)
	已啓動正常設定
	已啓動靜音設定
	電池電量

組裝與準備手機

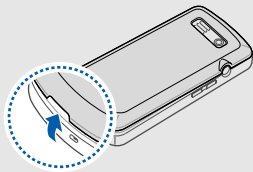
若首次使用本手機，請先組裝與設定手機。

安裝 RUIM 卡和電池

訂閱手機服務後，您會收到可移除的用戶識別模組 (Removable User Identity Module, RUIM) 卡與訂閱內容詳細資訊，例如個人識別碼 (PIN) 與可選的服務。

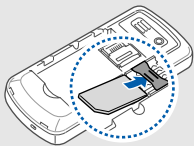
若要安裝 RUIM 卡和電池：

1. 取下電池外蓋。



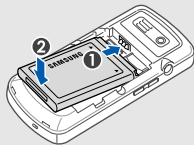
如果手機是開機狀態，請按住 [⏻] 不放關閉手機。

2. 插入 RUIM 卡。

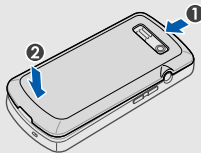


- 將 RUIM 卡有金色接點的一面朝下放入手機中。
- 未插入 RUIM 卡時，可使用手機的非網路服務與部分功能表。

3. 裝入電池。



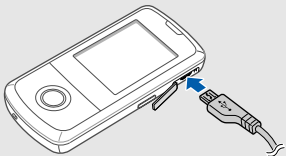
4. 闔上電池外蓋。



將電池充電

首次使用本手機前，必須先將電池充電。

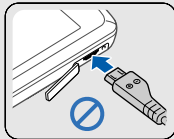
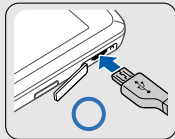
1. 打開手機一側上多功能插孔的外蓋。
2. 將旅充的小端插入多功能插孔。




有三角形的一面朝上



未正確連接旅充會對手機造成嚴重損壞。
任何因使用不當所致的損壞均不予保固。



3. 將旅充的大端插入電源插座。
4. 電池完全充滿後（ 圖示不再移動），從電源插座上拔下旅充。



為確保電池發揮最大效能，請先對電池執行兩次或三次完整的充電與放電（使用至電池電量耗盡）。

5. 從手機上拔下旅充。

6. 關上多功能插孔的外蓋。



關於電量不足指示

電池電量不足時，手機會發出警告音與電量不足訊息。電池圖示也會空白並閃爍。若電量過低，手機會自動關機。請將電池重新充電，以便繼續使用手機。

插入記憶卡（可選）

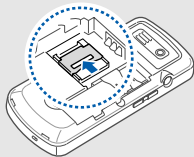
若要儲存更多的多媒體檔案，必須插入記憶卡。本手機支援 microSD™ 或 microSDHC™ 記憶卡，容量最高為 8 GB（視記憶卡製造商與類型而定）。



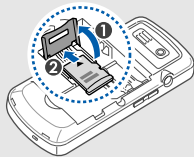
在電腦上格式化記憶卡可能會導致無法與手機相容。請僅在手機上格式化記憶卡。

1. 取下電池外蓋。

2. 鬆開記憶卡外蓋。



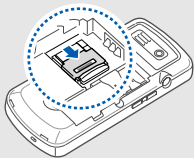
3. 拉起記憶卡外蓋，然後插入記憶卡並使標籤面朝上。



4. 闔上記憶卡外蓋。



5. 鎖定記憶卡外蓋。



6. 裝入電池並蓋上電池外蓋。


如果要移除記憶卡，請移除電池外蓋、解除鎖定並拉起記憶卡外蓋，然後移除記憶卡。

使用基本功能

瞭解如何執行基本操作以及使用手機的主要功能。

手機開機與關機

開啓手機：

1. 按住 []。
 2. 輸入 PIN，並按下 < **確定** >（若有需要）。
- 若要關閉手機，請重複執行上述步驟 1。

切換至離線模式

在禁止使用無線裝置的區域時，例如飛機和醫院，可切換至離線模式以使用手機的非網路服務。

若要切換至離線模式，在「功能表」模式中，選取**設定** → **操作模式** → **離線**。



在禁止使用無線手機的區域中，請遵循該區域職務人員所公告的警告與指示。

存取功能表

存取手機功能表：

1. 在「待機」模式中，按下 **< 功能表 >** 進入「功能表」模式。
2. 使用瀏覽鍵捲動瀏覽功能表或選項。
3. 按下 **< 選擇 >**、**< 儲存 >** 或確認鍵確認反白的選項。
4. 按下 **< 返回 >** 移到上一層；按下 [**⏪**] 返回「待機」模式。

自訂手機

依照自己的喜好自訂手機，以充分運用手機。

調整按鍵音的音量

在「待機」模式中，按音量鍵上鍵或下鍵可調整按鍵音量。

啟用 / 退出靜音設定

在「待機」模式中，按住 [**#**] 可將手機靜音或取消靜音。

變更鈴聲

1. 在「功能表」模式中，選取**設定** → **操作模式**。
2. 捲動至目前使用的設定。



若正在使用靜音或離線設定，則無法變更鈴聲。

3. 按下 **< 選項 >** → **編輯** → **語音電話鈴聲**。
 4. 選取鈴聲種類 → 鈴聲。
 5. 按下 **< 選項 >** → **儲存**。
- 若要切換至其他設定，請從清單中進行選取。

選取桌布（在「待機」模式中）

1. 在「功能表」模式中，選取**設定** → **顯示** → **桌布**。
2. 選取圖片類別 → 圖片。

選取螢幕佈景主題

1. 在「功能表」模式中，選取**設定** → **顯示** → **佈景主題**。
2. 向左或向右捲動以檢視佈景主題並按下 **< 儲存 >**。

設定功能表捷徑

1. 在「功能表」模式中，選取**設定** → **手機** → **快捷鍵**。
2. 選取用來當作捷徑的按鍵。
3. 選取要指派給捷徑的功能表。



啓動待機捷徑列時，瀏覽鍵上鍵不用作捷徑。

使用待機捷徑列

您可以使用待機捷徑列來存取常用的功能表。
若要使用和編輯待機捷徑列上的功能表：

1. 在「功能表」模式中，選取**設定** → **顯示** → **待機捷徑列**。
2. 向左或向右捲動至**開啟**，然後向下捲動。
3. 按下 **< 選項 >** → **編輯**編輯功能表。
4. 選取想要的功能表。
5. 按下 **< 儲存 >**。

若要從待機捷徑列存取功能表：

1. 在「待機」模式中，按下瀏覽鍵上鍵。
2. 向左或向右捲動至想要的功能表，然後按下確認鍵。

設定自動開機的時間

可設定手機自動開機或關機的時間來節省電池電力。

1. 在「功能表」模式中，選取**設定** → **手機** → **自動開 / 關機**。
2. 向左或向右捲動至**開**，然後向下捲動。
3. 輸入手機的關機時間並向下捲動。
4. 輸入手機的開機時間並按下 **< 儲存 >**。

鎖定手機

1. 在「功能表」模式中，選取**設定** → **安全** → **手機鎖** → **開啟**。
2. 輸入全新的 4 到 8 位數字密碼，然後按下 **< 確認 >**。

3. 再次輸入新密碼，然後按下 **< 確認 >**。



- 當第一次存取需要輸入密碼的功能表時，系統會提示您建立並確認密碼。
- 三星對於因使用非法軟體所造成的任何密碼或隱私資訊遺失或是其他損害，一概不負任何責任。



使用基本通話功能

瞭解如何撥打或接聽電話以及使用基本通話功能。

撥打電話

1. 在「待機」模式中，輸入區域號碼和電話號碼。
2. 按下 [**☎**] 撥號。
3. 若要結束通話，請按下 [**☎**]。

接聽電話

1. 收到來電時，按下 []。
2. 若要結束通話，請按下 []。

調整音量

若要在通話期間調整音量，請按下音量鍵上鍵或下鍵。

使用免持聽筒功能

1. 通話時，按下確認鍵 → **< 是 >** 啓動揚聲器。
2. 若要切換回聽筒，請再按一次確認鍵。



若您身處吵雜的環境，則使用免持聽筒功能時可能難以聽清通話。爲了改善音效，請使用一般電話模式。

使用耳機

將隨附的耳機插入多功能插孔，便可撥打電話和接聽來電：

- 若要重撥上一通電話，請按耳機按鈕兩次。
- 若要接聽來電，按住耳機按鈕。
- 若要結束通話，按住耳機按鈕。

傳送和檢視訊息

瞭解如何傳送及檢視簡訊 (SMS)。

傳送簡訊

1. 在「功能表」模式中，選取**訊息** → **寫訊息**。
2. 輸入收件人號碼並向下捲動。
3. 輸入訊息文字。▶ 第 24 頁
4. 按下 **< 選項 >** → **傳送**來傳送簡訊。

輸入文字

輸入文字時，可變更文字輸入模式：

- 按下 [#] 可切換輸入模式；按住 [#] 可選取輸入模式。
- 按下 [*] 可變更 ABC 或英文文字模式的大小寫模式。
- 按住 [*] 可切換至「符號」模式。

在以下其中一種模式中輸入文字：

模式	功能
注音	<ol style="list-style-type: none"> 1. 按下相應的英數字元鍵輸入注音。 2. 向左或向右捲動選取注音。 3. 按下確認鍵。每個字元均以數字顯示。 4. 向上或向下捲動選取字元。 5. 按下英數字元鍵以輸入對應的字元。 6. 完成後，按下 < 返回 > 便會回到訊息。

模式	功能
筆劃	<ol style="list-style-type: none"> 1. 按下 [1] 到 [5] 以輸入筆劃。若不確定要輸入的筆劃，請按下 [6]。隨即會插入一個預留位置。 2. 按下確認鍵。每個字元均以數字顯示。 3. 向上或向下捲動尋找字元。 4. 按下英數字元鍵以輸入對應的字元。 5. 完成後，按下 < 返回 > 便會回到訊息。
123	按下相應的英數字元鍵以輸入數字。
符號	按下相應的英數字元鍵以輸入符號。
智慧英文	<ol style="list-style-type: none"> 1. 按下相應的英數字元鍵輸入整個單詞。 2. 正確顯示單詞後，按下 [0] 可插入空格。若未顯示正確的單詞，請從顯示的清單中選取替代單詞。

模式	功能
ABC	按下適當的英數字元鍵，直到螢幕上顯示您要使用的字元。

檢視簡訊

1. 在「功能表」模式中，選取**訊息** → **收件匣**。
2. 選取簡訊。

增加與尋找聯絡人

瞭解電話簿功能的基本用法。

新增聯絡人

1. 在「待機」模式中，輸入電話號碼並按下 **< 選項 >**。

2. 選取**新增聯絡人** → 記憶體位置（手機或 RUIM）。
3. 輸入聯絡人訊息。
4. 按下確認鍵將聯絡人增加至記憶體。

尋找聯絡人

1. 在「功能表」模式中，選取**電話簿** → **聯絡人清單**。
2. 輸入想要尋找的名字的前幾個字母。
3. 在搜尋清單中選取聯絡人的名字。



找到聯絡人後，可以：

- 按下 [**☎**] 呼叫該聯絡人
- 按下確認鍵編輯聯絡人訊息

使用基本相機功能

瞭解拍攝及檢視相片的基本操作。

拍攝相片

1. 在「待機」模式中，按住 [📷] 不放開啓相機。
2. 將鏡頭瞄準拍攝目標並視需要進行調整。
 - 若要設定曝光值，請按下瀏覽鍵左鍵或右鍵。
 - 若要放大或縮小，請按下瀏覽鍵上鍵或下鍵。
3. 按下 [📷] 或確認鍵拍攝相片。
系統會自動儲存相片。
4. 按下 < 返回 > 拍攝其他相片 (步驟 2)。
拍攝相片後，按下 < 相簿 > 可檢視相片。

檢視相片

在「功能表」模式中，選取**個人檔案** → 記憶體位置 → **圖片** → 相片檔案。

使用相機選項

拍照前，請先按下 < 選項 > 存取以下選項：

選項	功能
夜間	開啓或關閉夜間模式
倒數計時器	選取時間延遲
解析度	變更解析度選項
效果	應用特殊效果

自訂相機設定

拍攝相片前，先按下 **< 選項 >** → **設定** 存取以下選項：

設定	功能
圖片畫質	調整相片畫質
查看時間	設定相機在拍攝相片後切換至回放畫面
快門聲音	選取伴隨快門動作的聲音
防水波紋	選取電子頻率以避免水波紋效果
預設儲存位置	選取儲存新相片的記憶體位置
預設儲存名稱	編輯新相片的預設名稱

收聽音樂

瞭解如何透過音樂播放器收聽音樂或 FM 收音機。

收聽 FM 收音機

1. 插入隨附的耳機。



收聽收音機時，請勿將旅充或 PC 資料纜線連接到您的手機。充電器或纜線可能會中斷耳機作為收音機天線的功用。

2. 在「功能表」模式中，選取**應用程式** → **FM 收音機**。

3. 按下確認鍵開啓 FM 收音機。

4. 按下 **< 是 >** 開始自動調頻。
系統會自動搜尋並儲存可用的廣播電台。



- 初次開啓 FM 收音機時，系統會提示您啓動自動調頻。
- 自動調頻僅會找出訊號足夠強的廣播電台。

5. 使用以下按鍵控制 FM 收音機：

圖示	功能
確認鍵	開啓或關閉 FM 收音機
音量鍵	調整音量
瀏覽鍵	<ul style="list-style-type: none"> • 左鍵 / 右鍵：調頻電台 • 上鍵 / 下鍵：選取儲存於最愛清單中的廣播電台

6. 若要關閉 FM 收音機，請按下確認鍵。

收聽音樂檔案

先將檔案傳輸至手機或記憶卡：

- 從 WAP 下載。▶ 第 29 頁
- 在電腦中使用可選的三星 PC studio 下載。
▶ 第 35 頁
- 複製到記憶卡。▶ 第 35 頁

將音樂檔案傳輸至手機或記憶卡後：

1. 在「功能表」模式中，選取**音樂播放器**。
2. 選取播放清單。
3. 按下 **< 增加 >** → 記憶體位置。
4. 捲動至音樂檔案並按下確認鍵。
5. 按下 **< 增加 >** 增加音樂檔案。
6. 按下確認鍵開始播放。

7. 使用下列按鍵控制播放：

按鍵	功能
確認鍵	暫停或繼續播放
音量鍵	調整音量
導航鍵	<ul style="list-style-type: none"> • 左鍵：返回上一個；在檔案中倒轉（按住按鍵） • 右鍵：跳到下一個；在檔案中快轉（按住按鍵） • 上鍵：開啓播放清單 • 下鍵：停止播放
2	變更重複模式
3	啓動隨機播放模式

瀏覽 WAP

瞭解如何存取最愛的 WAP 網頁並將網頁加入書籤。



瀏覽 WAP 或下載媒體可能會產生額外費用。

瀏覽 WAP 網頁

1. 在「功能表」模式中，選取 **Qma 新世界** → **連接至 Qma Lite** 開啓服務提供商的首頁。
2. 使用以下按鍵瀏覽 WAP 網頁：

按鍵	功能
導航鍵	向上或向下捲動 WAP 網頁
確定鍵	選取項目
< 右軟鍵 >	回到上一頁
< 選項 >	存取瀏覽器選項的清單


將喜愛的 WAP 網頁加入書籤

1. 存取想加入書籤的 WAP 網頁。
2. 按下**選項** → **我的最愛** → **標記頁面**。

啟用手電筒

瞭解如何在黑暗的地方使用手電筒。

若要啟用手電筒，請在「功能表」模式中，選取**應用程式** → **手電筒**。

若要停用手電筒，請從手電筒畫面，按下 **< 關閉 >** 或 []。



使用進階功能

瞭解如何執行進階操作以及使用手機的其他功能。

使用進階通話功能

瞭解手機的其他通話功能。

檢視及撥打未接來電

手機螢幕會顯示未接來電。撥打未接來電號碼：

1. 按下 **< 查看 >**。
2. 捲動至想要撥打的未接來電。
3. 按下 [**☎**] 撥號。

撥打最近撥過的電話號碼

1. 在「待機」模式中，按下 [**☎**] 顯示最近撥號清單。
2. 捲動到想要撥打的號碼，然後按下 [**☎**] 撥號。

撥打第二通電話

如果網路支援此功能，便可以在通話時撥打另一號碼：

1. 輸入要撥打的第二號碼，然後按下 [↵]。
2. 若要結束通話，請按下 [Ⓣ]。

接聽第二通來電

如果網路支援此功能，便可以在通話時接聽第二通來電：

1. 按下 [↵] 接聽第二通來電。第一通會自動保留通話。
2. 按下 [↵] 可在兩則通話間切換。

撥打國際號碼

設定國際冠碼：

1. 在「功能表」模式中，選取**設定** → **應用程式** → **通話** → **國際前置碼**。

2. 按下 < **選項** > → **增加**。
3. 依需要輸入冠碼並按下 < **儲存** >。
4. 在清單中選取冠碼。

撥打國際電話：

1. 在「待機」模式中，按住 [0] 插入國際冠碼。
2. 輸入想要撥打的完整號碼（國碼、區域號碼和電話號碼），再按下 [↵] 撥打。

呼叫電話簿中的聯絡人

可以直接從電話簿中呼叫已儲存的聯絡人。

▶ 第 25 頁

1. 在「功能表」模式中，選取**電話簿** → **聯絡人清單**。
2. 捲動到想要撥打的號碼，然後按下 [↵] 撥號。

拒接來電

若要拒絕來電，請按下 [📞]。來電者會聽到忙線音。

若要自動拒絕特定號碼的來電，請使用自動拒絕。啓動自動拒絕及設定拒絕清單：

1. 在「功能表」模式中，選取**設定** → **應用程式** → **通話** → **自動拒絕**。
2. 向左或向右捲動至**開啟**。
3. 選取**拒絕清單**。
4. 按下 < **選項** > → **新增**。
5. 輸入要拒絕的號碼並向下捲動。
6. 選取**符合標準** → **選項**（若有需要）。
7. 按下確認鍵。
8. 若要增加更多號碼，請重複執行上述步驟 4 至 7。
9. 按下 < **選項** > → **確定**。

10. 按下 < **儲存** >。

使用進階電話簿功能

瞭解如何建立名片、設定快速撥號號碼以及建立聯絡人群組。

建立名片

1. 在「功能表」模式中，選取**電話簿** → **我的名片**。
2. 輸入個人詳細資料並按下確認鍵。



可將名片附加至訊息進行傳送。

設定常撥號碼

1. 在「功能表」模式中，選取**電話簿** → **快速撥號**。
2. 向下捲動至空白位置並按下 < **增加** >。
3. 選取聯絡人。

4. 選取號碼（若有需要）。
聯絡人即存儲到常撥號碼中。



現在，可在「待機」模式中，按住指派的常撥號碼，打電話給此聯絡人。

建立聯絡人群組

可以建立聯絡人群組，為每個群組指派群組名稱，或傳送訊息給整個群組。先建立群組：

1. 在「功能表」模式中，選取**電話簿** → **群組**。
2. 按下 < **選項** > → **新增組**。
3. 輸入群組名稱，然後按下 < **儲存** >。
4. 捲動至新群組並按下 < **選項** > → **分組鈴聲**。
5. 按下 < **選項** > → **改變** → 鈴聲類別。
6. 選取記憶體位置（手機或記憶體，若有需要） → 鈴聲。
7. 按下 < **選項** > → **儲存**。

使用進階訊息功能

瞭解如何建立範本，以及使用範本建立新訊息。

建立文字範本

1. 在「功能表」模式中，選取**訊息** → **範本**。
2. 按下 < **選項** > → **新增**開啓新預設範本視窗。
3. 輸入文字並按下確認鍵儲存範本。

在新訊息中插入文字範本

1. 在「功能表」模式中，選取**訊息** → **寫訊息**。
2. 向下捲動至文字欄位，並按下 < **選項** > → **範本** → 範本。
在媒體畫面中，向下捲動至文字欄位並按下 < **選項** > → **插入** → **範本** → 範本。

封鎖垃圾訊息

1. 在「功能表」模式中，選取**訊息** → **設定** → **封鎖訊息** → **封鎖號碼**。
2. 按下 < **增加** >。
3. 輸入要封鎖的電話號碼並向下捲動。
4. 選取**符合標準**選項（若有需要）。
5. 按下 < **選項** > → **儲存**。

依據設定所篩選的垃圾訊息儲存在**垃圾訊息**中。

使用進階音樂功能

瞭解如何準備音樂檔案及儲存廣播電台。

透過三星 PC studio 複製音樂檔案



可以從 www.samsungmobile.com 下載三星 PC studio。

1. 使用可選的 PC 資料纜線將手機的多功能插孔連線至電腦。
2. 出現彈出式視窗時，選取**三星 PC studio**。
3. 執行三星 PC studio，將檔案從電腦複製到手機。
如需詳細資訊，請參閱三星 PC studio 說明。

將音樂檔案複製到記憶卡

1. 插入記憶卡。
2. 使用可選的 PC 資料纜線將手機的多功能插孔連線至電腦。
電腦上會出現彈出式視窗。
3. 選取**大容量記憶體**。
4. 開啓資料夾以檢視檔案。
5. 將檔案從電腦複製到記憶卡。

從 FM 收音機錄製歌曲

1. 插入隨附的耳機。
2. 在「功能表」模式中，選取**應用程式** → **FM 收音機**。
3. 按下確認鍵開啓 FM 收音機。
4. 選取 < **選項** > → **錄音**開始錄製。
5. 完成錄音時，請按下 < **停止** >。
音樂檔案會儲存在 **FM 收音機錄音**中（在「功能表」模式中選取**個人檔案** → 記憶體位置 → **音樂**）。



錄製功能僅開發用於錄音。錄製品質會比數位媒體遜色許多。



使用工具和應用程式

瞭解如何使用手機的工具與其他應用程式。

啟動和傳送 SOS 訊息

遇到緊急事故時，可傳送 SOS 訊息求助。

1. 在「功能表」模式中，選取**訊息** → **設定** → **SOS 緊急訊息** → **傳送選項**。
2. 向左或向右捲動至**開**。
3. 向下捲動並按下 **< 增加 >**，以開啓收件人清單。
4. 按下 **< 選項 >** → **電話簿** 以開啓聯絡人清單。
5. 選取聯絡人。
6. 選取號碼（若有需要）。
7. 選取完聯絡人時，請按下 **< 選擇 >** 返回收件人清單。
8. 按下 **< 選項 >** → **儲存** 儲存收件人。
9. 向下捲動至**重複**並設定重複傳送 SOS 訊息的次數。
10. 按下 **< 儲存 >** → **< 是 >**。

若要傳送 SOS 訊息，手機必須為關機，而且按鍵也必須為鎖定。請按下音量鍵四次。



傳送 SOS 訊息後，會立即暫停手機的所有功能，直到按下 [⏏]。

錄製與播放語音備忘錄

瞭解如何操作手機的錄音機。

錄製語音備忘錄

1. 在「功能表」模式中，選取**應用程式** → **錄音機**。
2. 按下確認鍵開始錄製。
3. 對著麥克風說出備忘錄內容。
4. 完成錄音時，按下 < **停止** >。
手機會自動儲存備忘錄。

播放語音備忘錄

1. 在錄音機畫面中，按下 < **選項** > → **我的個人錄音**。
2. 選取檔案。
3. 使用下列按鍵控制播放：

按鍵	功能
確認鍵	暫停或繼續播放
音量鍵	調整音量
瀏覽鍵	<ul style="list-style-type: none"> • 左鍵：返回上一個；在檔案中倒轉（按住按鍵） • 右鍵：跳到下一個；在檔案中快轉（按住按鍵）

使用 Java 遊戲與應用程式

瞭解如何使用採用 Java 技術的遊戲。



視手機軟體而定，可能不支援下載 Java 檔案。

下載遊戲或應用程式

1. 在「功能表」模式中，選取 **Qma 新世界** → **連接至 Qma Lite** → **遊戲天堂**。
2. 向下捲動至 **Qma Lite** → **遊戲天堂**。
手機會連線至服務提供商預設的網站。
3. 搜尋遊戲或應用程式，然後下載至手機。

玩遊戲

1. 在「功能表」模式中，選取**應用程式** → **遊戲及更多** → **手機記憶體** → **遊戲及其它**。
2. 選取下載的遊戲，並依照螢幕上的指示操作。



可用遊戲可能有所不同，視服務提供商或所在地區而定。遊戲控制與選項亦可能有所不同。

啟動應用程式

1. 在「功能表」模式中，選取**應用程式** → **遊戲及更多** → **手機記憶體** → **遊戲及其他** → **應用程式**。
2. 按下 **< 選項 >** 存取應用程式之各種選項與設定的清單。

建立及檢視世界時鐘

瞭解如何檢視其他地區的時間，以及如何設定在螢幕顯示中顯示世界時鐘。

建立世界時鐘

1. 在「功能表」模式中，選取**應用程式** → **世界時鐘**。
2. 按下 **< 選項 >** → **增加**。
3. 向左或向右捲動以選取時區。
4. 按下 **< 增加 >**。
此世界時鐘被設定為第二個時鐘。
5. 若要設定夏令時，選取 **< 選項 >** → **夏令時開啟 / 關閉**。
6. 若要增加更多世界時鐘，請重複執行上述步驟 2 至 5。

增加世界時鐘至螢幕顯示

在「雙時鐘顯示」模式中，可在螢幕顯示中檢視兩種不同時區的時鐘。

建立世界時鐘後：

1. 在「功能表」模式中，選取**應用程式** → **世界時鐘**。
2. 捲動至想增加的世界時鐘。
3. 按下 **< 選項 >** → **設為第二時鐘**。
4. 按兩次 **< 返回 >**。
5. 在「功能表」模式中，選取**設定** → **顯示** → **時鐘和日曆**。
6. 向左或向右捲動以選取**雙時鐘**。
7. 按下 **< 設定 >**。

設定與使用鬧鐘

瞭解如何設定與控制重要事件的鬧鐘。

設定新鬧鐘

1. 在「功能表」模式中，選取**應用程式** → **鬧鐘**。
2. 選取空白的鬧鐘位置。
3. 設定鬧鐘詳情。
4. 按下 **< 儲存 >** 或按下 **< 選項 >** → **儲存**。



自動啓動功能可將手機設為在關閉後自動在指定時間開啓並且響起鬧鐘。

停止鬧鐘

當鬧鐘響起時：

- 按下 **< 確定 >** 或確認鍵可停止未設定再響的鬧鐘。

- 按下 **< 確定 >** 或確認鍵可停止設有再響的鬧鐘，而按下 **< 貪睡 >** 可使鬧鐘在再響時間段內保持靜音。

停用鬧鐘

1. 在「功能表」模式中，選取**應用程式** → **鬧鐘**。
2. 選取要停用的鬧鐘。
3. 向左或向右捲動至**關**。
4. 按下 **< 儲存 >**。

使用計算機

1. 在「功能表」模式中，選取**應用程式** → **計算機**。
2. 使用與計算機螢幕顯示對應的按鍵進行基本數學運算。

換算度量衡

1. 在「功能表」模式中，選取**應用程式** → **單位換算**。
2. 輸入度量衡，並向左或向右捲動至原始轉換單位。

設定倒數定時器

1. 在「功能表」模式中，選取**應用程式** → **倒數計時器**。
2. 按下 < **設定** >。
3. 輸入要倒數的時間長度並按下 < **確認** >。
4. 按下確認鍵開始或暫停倒數。
5. 當定時器過期時，按下 < **確認** > 停止提示。

使用碼錶

1. 在「功能表」模式中，選取**應用程式** → **碼錶**。
2. 按下 < **開始** > 開始。
3. 按下 < **記錄** > 記錄比賽時間。
4. 完成後，按下 < **停止** >。
5. 按下 < **重設** > 清除記錄的時間。

新建備忘錄

1. 在「功能表」模式中，選取**應用程式** → **備忘錄**。
2. 按下 < **新增** >。
3. 輸入備忘錄文字並按下確認鍵。

管理日曆

瞭解如何變更行事曆檢視和建立事件。

變更行事曆檢視

1. 在「功能表」模式中，選取**應用程式** → **日曆**。
2. 按下 < **選項** > → **按週查看**或**按月查看**。

建立事件

1. 在「功能表」模式中，選取**應用程式** → **日曆**。
2. 按下 < **選項** > → **建立** → 事件類型。
3. 依需要輸入事件的詳細資訊。
4. 按下 < **儲存** > 或按下 < **選項** > → **儲存**。

檢視事件

1. 在「功能表」模式中，選取**應用程式** → **日曆**。
2. 選取行事曆上的日期。
3. 選取事件檢視其詳細資訊。

功能表功能一覽表

1 通話記錄

- 1 最近聯絡人
- 2 已撥電話
- 3 未接來電
- 4 已接來電
- 5 已傳訊息
- 6 已收訊息
- 7 通話時間
- 8 數據通話時間

2 電話簿

- 1 聯絡人清單
- 2 新增聯絡人
- 3 群組
- 4 快速撥號
- 5 我的名片
- 6 本機號碼
- 7 管理

3 音樂播放器

4 訊息

- 1 寫訊息
- 2 收件匣
- 3 語音信箱
- 4 寄件備份
- 5 寄件匣
- 6 草稿匣
- 7 範本
- 8 垃圾訊息
- 9 語音信箱號碼
- 10 設定
- 11 記憶體狀態

5 Qma 新世界

- 1 連接至 Qma Lite
- 2 亞太加值服務

6 個人檔案

- 1 手機記憶體
- 2 記憶卡
- 3 記憶體狀態

7 相機

8 應用程式

- 1 FM 收音機
- 2 鬧鐘
- 3 日曆
- 4 遊戲及更多
- 5 錄音機
- 6 備忘錄
- 7 世界時鐘
- 8 計算機
- 9 單位換算
- 10 倒數計時器
- 11 碼錶
- 12 手電筒

9 設定

- 1 操作模式
- 2 顯示
- 3 時間和日期
- 4 手機
- 5 安全
- 6 應用程式
- 7 記憶體
- 8 重設
- 9 本機資訊

疑難排解

如果手機出現問題，請在聯絡服務專業人員之前嘗試下列疑難排解程序。

開啟手機或使用手機時，手機會提示您輸入下列其中一種碼：

碼	嘗試使用此方法解決問題：
密碼	啓用手机鎖定功能時，必須輸入為手機設定的密碼。
PIN	初次使用手機或啓用要求 PIN 碼的功能時，必須輸入隨附於 RUIM 卡的 PIN 碼。可以使用 PIN 檢查 功能表來停用此功能。
PUK	RUIM 卡被封鎖，通常是因為數次輸入錯誤的 PIN 碼。必須輸入服務供應商提供的 PUK。

手機會提示您插入 **RUIM 卡**。

確認已正確安裝 RUIM 卡。

手機顯示「**無服務。目前無法使用**」。

- 所在區域訊號較弱或接收不良時，可能無法接收訊號。請移至另一個區域，然後重試。
- 無法在沒有訂閱的情況下存取某些選項。如需詳細資訊，請聯絡服務供應商。

您已輸入號碼，但無法撥通電話。

- 確認您已按下「撥號」鍵：**[☎]**。
- 確認您已存取正確的行動電話通訊網路。
- 確認您未針對電話號碼設定通話限制。

其他來電者無法撥通您的電話。

- 確認您已開機。
- 確認您已存取正確的行動電話通訊網路。
- 確認您未針對電話號碼設定通話限制。

其他來電者聽不到您講話。

- 確認您沒有蓋住內建麥克風。
- 請確認麥克風離您嘴巴很近。
- 如果使用耳機，確認耳機連接正確。

手機發出嗶嗶聲，電池圖示閃爍。

電池電量較低。為電池充電或更換電池，以便繼續使用手機。

通話音質不良。

- 確認手機的內接天線並未遭到遮蔽。
- 所在區域訊號較弱或接收不良時，可能無法接收訊號。請移至另一個區域，然後重試。

您已選取要呼叫的聯絡人，但無法撥通電話。

- 確認聯絡人清單中儲存了正確的號碼。
- 視需要重新輸入號碼並將其儲存。

電池無法正確充電，或有時候手機自動關機。

- 電池端子可能變髒。使用乾淨的軟抹布擦拭金色接點，然後再次嘗試為電池充電。
- 如果電池無法再滿充，請正確棄置舊電池並更換新電池。

手機摸起來很燙。

使用需要更多電量的應用程式時，手機可能會變熱。這是正常現象，不會影響手機的使用壽命或效能。

- * 視已安裝的軟體、服務供應商或國家而定，本手冊內的部分說明可能與手機實際情況有所不同。
- * 視所在的國家而定，手機與配件可能與本手冊中的圖示有所差異。
- * SAR 標準值 2.0W/kg，送測產品實測值為 0.172W/kg。

SAMSUNG ELECTRONICS



World Wide Web
<http://www.samsungmobile.com>

Printed in China
Code No.:GH68-26565A
Taiwan. 10/2009. Rev. 1.0