

# SGH-X168 用戶手冊

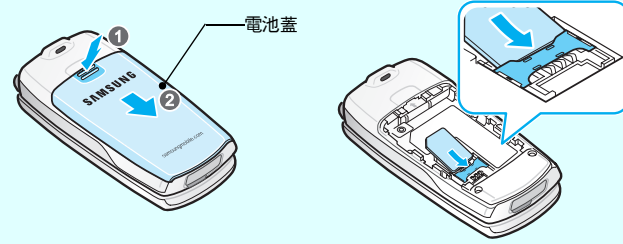
\* 視乎所安裝軟體或服務供應商的不同，本指南的部分內容可能與您的手機有所差異。  
\* 減少電磁波影響，請妥善使用。

World Wide Web  
http://www.samsungmobile.com

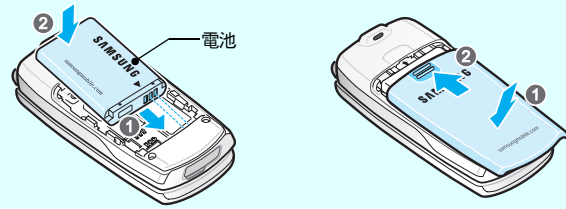
Printed in Korea  
Code No. : GH68-10841A  
Taiwan 05/2006 Rev. 1.0

## 安裝電池

1. 取下電池蓋，取出電池，並插入 SIM 卡。

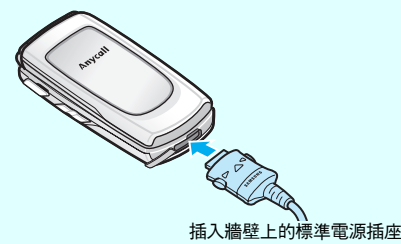


2. 裝入電池，並關上手機。

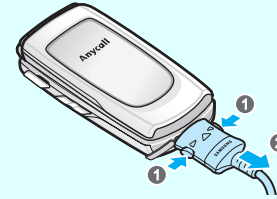


## 為電池充電

1. 插入隨附旅行用充電器。

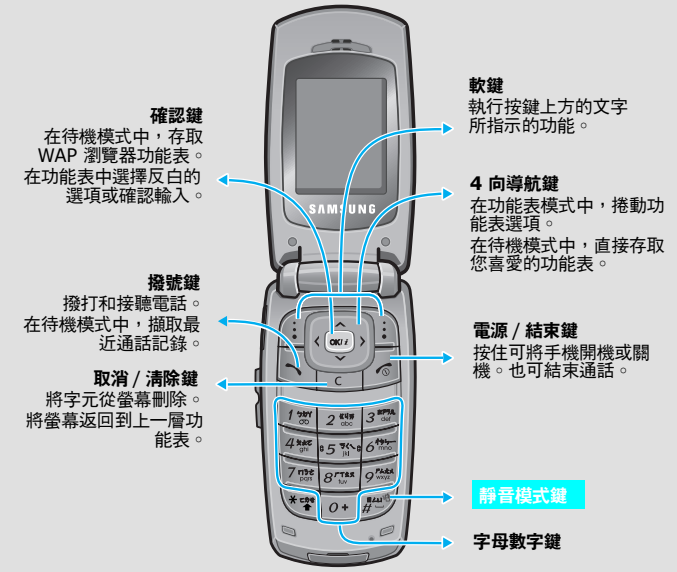


2. 充電完成之後，拔下充電器。



注意：請務必先拔下變壓器然後再從手機中取出電池。否則，手機可能會損壞。

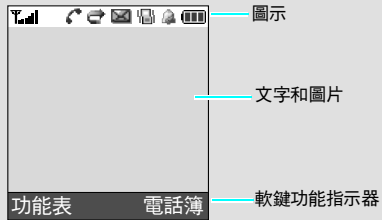
## 手機配置和按鍵功能



**靜音模式**：在待機模式中按住 \* 可停用手機中的所有聲音。若要退出，可再次按住此鍵。

## 螢幕

當您未在通話中或未使用功能表時，您的手機會進入待機模式。您必須在待機模式中才能撥打電話號碼。



您的手機會在螢幕上方顯示以下狀態指示器：

圖示	說明
	收訊強度
	通話中
	不在服務區，您無法撥打或接聽電話。
	漫遊
	靜音模式，或來電鈴聲設為震動
	來電轉接功能已啟動
	新簡短訊息
	新多媒體訊息
	鬧鐘設定
	電池電量等級

## 開機或關機

1. 按住 一秒鐘以上的時間來開機。
2. 若要關機，請按住 兩秒鐘以上的時間。

## 變更螢幕語言

1. 在待機模式下，按**功能表**鍵。
2. 選擇**手機設定** → **語言**。
3. 選擇語言。

## 撥打電話

1. 在待機模式中，輸入區碼及電話號碼，並按 .
2. 若要結束通話，請按 .

## 回答來電

1. 當話機響鈴時，按 來回答來電。
2. 若要結束通話，請按 .

## 功能表概觀

### 1. SIM AT \*

#### 2. 通話記錄

- 2.1 未接來電
- 2.2 已接來電
- 2.3 已撥電話
- 2.4 刪除全部
- 2.5 通話時間
- 2.6 通話費用 \*

#### 3. 網路服務

- 3.1 來電轉接
- 3.2 通話限制
- 3.3 來電待接
- 3.4 網路選擇
- 3.5 發送本手機號碼
- 3.6 用戶群組

### 4. 鈴聲設定

- 4.1 響鈴類型
- 4.2 響鈴音量
- 4.3 響震設定
- 4.4 按鍵音類型
- 4.5 訊息提示音
- 4.6 通話中提示
- 4.7 翻蓋提示音
- 4.8 附加提示音

### 5. 訊息

- 5.1 簡短訊息
- 5.2 多媒體訊息
- 5.3 PUSH 短訊

### 6. 娛樂功能

- 6.1 WAP 瀏覽器
- 6.2 三星樂園
- 6.3 遊戲
- 6.4 鈴聲
- 6.5 圖像
- 6.6 刪除全部
- 6.7 記憶體狀態

### 7. 管理目錄

- 7.1 鬧鐘
- 7.2 日曆
- 7.3 時間與日期
- 7.4 計算機
- 7.5 記事簿
- 7.6 錄音備忘錄
- 7.7 外幣換算

### 8. 電話簿

- 8.1 搜尋
- 8.2 新增項目
- 8.3 搜尋分組
- 8.4 編輯分組
- 8.5 快速撥號
- 8.6 刪除全部
- 8.7 記憶體狀態
- 8.8 SDN \*

### 9. 手機設定

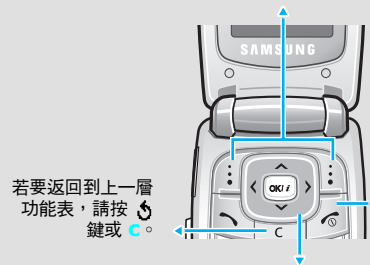
- 9.1 螢幕設定
- 9.2 問候語
- 9.3 本機號碼
- 9.4 語言
- 9.5 保密設定
- 9.6 附加設定
- 9.7 快捷鍵設定
- 9.8 重新設置

\* 只有 SIM 卡支援才會顯示。

## 使用功能表

在待機模式中，按**功能表**鍵可進入主功能表。

螢幕左下角及右下角的標籤顯示了目前的軟鍵功能。按左軟鍵 (I) 或右軟鍵 (I) 可執行表示的功能。



若要返回到上一層功能表，請按 鍵或 。

若要退出功能表而不變更功能表設定，請按此鍵。

將 4 向導航鍵 (↑ ↓ ← →) 當成快捷鍵使用，以進入您喜愛的功能表。

1. 在待機模式中，按**功能表**鍵。
2. 選擇**手機設定** → **快捷鍵設定**。
3. 選擇一個鍵。
4. 選擇要指定給該鍵的功能表。

若要選擇或修改功能表或功能：

1. 在待機模式中，按**功能表**鍵。
2. 按導航鍵來到達想要的功能表，然後按**選擇**鍵或 .
3. 如果功能表包含任何子功能表，按導航鍵來找到您需要的子功能表。按**選擇**鍵或 進入子功能表。  
如果所選功能表包含其他子功能表，請重複此步驟。
4. 按導航鍵來尋找您選擇的設定。
5. 按**選擇**鍵或 確認您選擇的設定。

### 快捷鍵編號

您可以使用快捷鍵編號快速進入您需要的功能表。在功能表模式中，快捷鍵編號會顯示在功能表名稱的前方。

## 輸入文字

### 變更文字輸入模式

在文字輸入欄位中，按右軟鍵，並選擇所需的輸入模式：

- 注音符號
  - 繁體中文筆畫
- 智能英文
  - 基本英文
- 數字
  - 特殊符號
- 自訂

根據所選語言的不同，可用的輸入模式也會有所不同。若要取得有關每種輸入模式的說明資訊，請選擇說明。

### 注音符號模式

- 依次按下各注音字母的軟鍵。
  - 例如：若要輸入“台”（ㄊㄞˊ），請按 **4** 和 **2** 鍵。
- 若有需要，請按**左**或**右**鍵以選擇所需的注音組合。
- 若有需要，請按**上**或**下**鍵，以捲動字元選擇欄中的選擇。
- 按 **0** 鍵以啟動字選擇欄。
- 按下數字鍵，以選取所需的字元。

### 智能英文模式

- 按 **2** 到 **9** 鍵以開始輸入英文字。依序按下各字母的軟鍵。

您輸入的英文字會顯示在螢幕上。它會隨您按下的鍵改變顯示的字。先輸入整個英文字，再編輯或刪除字母。

例如：若要在 T9 模式中輸入 "Hello"，請按 **4**、**3**、**5**、**5** 和 **6**。

如果文字不正確，請按 **0** 來顯示其他選擇字。

當文字顯示正確時，請按 **#** 來在其後插入空格。

功能	說明	選擇
使用 SIM 服務	使用您的服務供應商提供的多種額外服務。	功能表 > SIM AT
檢視最近電話	檢視您最近已撥、已接或未接電話。	功能表 > 通話記錄 > 未接來電、已接來電、已撥電話
刪除最近電話	刪除各種通話類型中的通話記錄，或者一次刪除所有記錄。	功能表 > 通話記錄 > 刪除全部
通話時間顯示	檢視您最近已撥及已接電話的使用時間。也可將計時器歸零。	功能表 > 通話記錄 > 通話時間
通話費用顯示	檢視通話費用。	功能表 > 通話記錄 > 通話費用
網路服務	存取您的服務供應商提供的網路服務。	功能表 > 網路服務
選擇鈴聲與音量	選擇來電鈴聲或音量。	功能表 > 鈴聲設定 > 響鈴類型或響鈴音量
響震設定	選擇來電鈴聲的響震設定。	功能表 > 鈴聲設定 > 響震設定

若要移動游標，按**左**或**右**鍵。

功能	說明	選擇
搜尋聯絡人	在電話簿中搜尋聯絡人。	功能表 > 電話簿 > 搜尋
新增聯絡人	將新聯絡人新增至電話簿。	功能表 > 電話簿 > 新增項目

搜尋分組	在來電分組中搜尋電話簿中的聯絡人。	功能表 > 電話簿 > 搜尋分組
更改來電分組的內容	從分組成員中選擇來電和訊息的鈴聲類型。並更改分組名稱。	功能表 > 電話簿 > 編輯分組

**快速撥號**
爲您最常撥的 8 個號碼指定快速撥號號碼 (2 到 9)。

**刪除電話簿項目**
刪除儲存在手機記憶體中、SIM 卡上或兩者中的所有電話簿聯絡人。

**電話簿記憶體狀態**
檢視手機記憶體中或 SIM 卡上電話簿聯絡人的總數量。

**SDN（服務撥號）**
存取由您的服務供應商所指定的服務號碼清單。

**螢幕設定**
變更螢幕和背光的設定。

**問候語**
輸入手機開機時要顯示的問候語。

### 中文筆劃模式

- 依書寫順序，按下各筆劃的軟鍵。
  - 例如：若要輸入 " 力 "，按 **5** 以輸入 ㇇，再按 **3** 以輸入 ㇇。
- 若有需要，請按**上**或**下**，以捲動字元選擇欄中的選擇。
- 按下與字元相對應的數字鍵。

### 智能英文模式

- 按 **2** 到 **9** 鍵以開始輸入英文字。依序按下各字母的軟鍵。
  - 您輸入的英文字會顯示在螢幕上。它會隨您按下的鍵改變顯示的字。先輸入整個英文字，再編輯或刪除字母。

例如：若要在 T9 模式中輸入 "Hello"，請按 **4**、**3**、**5**、**5** 和 **6**。

如果文字不正確，請按 **0** 來顯示其他選擇字。

- 當文字顯示正確時，請按 **#** 來在其後插入空格。

### 基本英文模式

按軟鍵直到畫面出現所需的字母。

例如，按 **2** 三次可輸入字母 "C"，按 **5** 兩次可輸入字母 "K"。

### 數字模式

按下所需數字的軟鍵。

若要插入加入的字句，請從自訂清單中選擇。

功能	說明	選擇
選擇按鍵音類型	選擇當按鍵時，手機發出的按鍵音。	功能表 > 鈴聲設定 > 按鍵音類型
訊息提示音	選擇傳入的文字訊息、多媒體訊息與廣播訊息的鈴聲或響震設定。	功能表 > 鈴聲設定 > 訊息提示音
通話中提示	設定手機在通話中，當接收到新訊息或到了鬧鐘設定時間時通知您。	功能表 > 鈴聲設定 > 通話中提示
翻蓋提示音	選擇當您開啓或關閉手機時，手機發出的提示音。	功能表 > 鈴聲設定 > 翻蓋提示音
附加提示音	設定手機的附加提示音。	功能表 > 鈴聲設定 > 附加提示音
讀取簡短訊息或多媒體訊息	讀取已接收、已傳送或已儲存的訊息。	功能表 > 訊息 > 簡短訊息或多媒體訊息 > 收件匣、寄件匣或草稿匣
傳送簡短訊息或多媒體訊息	建立訊息並將之傳送至其他行動電話。	功能表 > 訊息 > 簡短訊息或多媒體訊息 > 寫新訊息
訊息預設範本	常用訊息或表情符號的預設範本。	功能表 > 訊息 > 簡短訊息或多媒體訊息 > 預設範本或表情符號預設範本

若要逐一刪除字母，按 **C**。若要刪除所有字母，按住 **C**。

功能	說明	選擇
檢查您的本機號碼	檢查您的本機號碼或爲它們指定名稱。	功能表 > 手機設定 > 本機號碼
螢幕語言	選擇用於顯示文字的語言。	功能表 > 手機設定 > 語言

保密設定	保護手機不受未授權者使用。	功能表 > 手機設定 > 保密設定
附加設定	設定自動重撥功能或接聽方法。	功能表 > 手機設定 > 附加設定

功能表快捷鍵設定	將導航鍵設定爲快捷鍵以直接進入您最喜愛的功能表。	功能表 > 手機設定 > 快捷鍵設定
重新設置手機	將手機重設爲原廠預設設定。	功能表 > 手機設定 > 重新設置

若要插入加入的字句，請從自訂清單中選擇。

## 重要安全注意事項

在使用您的行動電話之前，請仔細閱讀這些規範。如未遵循下列注意事項，可能會產生危險或違法。

### 開車時的使用安全

開車時請勿使用手機；如欲使用請先靠邊停車。

### 加油時請關機

在加油站、靠近燃料或化學藥物的地方，請勿使用手機。

### 特殊符號模式

按下所需特殊符號的數字鍵。您可以按**上**或**下**鍵來顯示更多特殊符號。

### 自訂模式

您可以設定常用字句清單以快速輸入字元。

若要加入字句：

- 選擇**新增單詞**。
- 輸入所需字句，並按**確認**。
- 在中文模式下輸入字句的名稱，並按**確認**。

若要插入加入的字句，請從自訂清單中選擇。

### 輸入文字的秘訣

- 若要移動游標，按**左**或**右**鍵。
- 若要逐一刪除字母，按 **C**。若要刪除所有字母，按住 **C**。
- 若要在兩個字母之間插入空格，請按 **#**。
- 若要在智能英文和基本英文模式中變更大小寫，請按 **\***。
- 若要在智能英文和基本英文模式中輸入標點符號，請按 **1**。

若要插入加入的字句，請從自訂清單中選擇。

功能	說明	選擇
訊息選項	設定使用訊息服務的選項。	功能表 > 訊息 > 簡短訊息或多媒體訊息 > 設定

刪除訊息	刪除每個訊息匣中的訊息。	功能表 > 訊息 > 簡短訊息或多媒體訊息 > 刪除全部
------	--------------	------------------------------

訊息記憶體狀態	檢查訊息的記憶體資訊。	功能表 > 訊息 > 簡短訊息或多媒體訊息 > 記憶體狀態
---------	-------------	-------------------------------

語音信箱	存取您的語音信箱並聽取網路上的訊息留言。	功能表 > 訊息 > 簡短訊息 > 語音信箱
------	----------------------	------------------------

廣播訊息	修改服務設定，並存取廣播訊息。	功能表 > 訊息 > 簡短訊息 > 廣播訊息
------	-----------------	------------------------

多媒體訊息設定	選擇或配置要用於多媒體訊息的連接設定。	功能表 > 訊息 > 多媒體訊息 > 多媒體訊息設定
---------	---------------------	----------------------------

Push 短訊	變更服務的設定，以及存取或刪除 push 短訊。	功能表 > 訊息 > PUSH 短訊
---------	--------------------------	--------------------

Web 瀏覽器	啓動瀏覽器。	功能表 > 娛樂功能 > WAP 瀏覽器
---------	--------	----------------------

三星樂園	存取您的服務供應商所提供的瀏覽器。	功能表 > 娛樂功能 > 三星樂園
------	-------------------	-------------------

若要逐一刪除字母，按 **C**。若要刪除所有字母，按住 **C**。

### 搭機時請關機

無線手機可能產生干擾。在飛機上使用手機不但違法而且危險。

### 鄰近醫療設備時請關機

醫院或健保設施可能會使用對外部無線電射頻能源較敏感的設備。請遵守相關規定。

### 干擾

所有無線手機可能都會有干擾，而影響其效能。

### 特殊法規

請遵守各地的相關規定，並在禁用手機的地方關機。

### 防水性

您的手機不具防水性能。請保持手機乾燥。

### 正常使用方式

請以正常方式使用手機（手持手機貼近耳朵）。在手機啓動時，請儘量避免接觸天線。

### 緊急電話

按下您目前所在地的緊急電話號碼，然後按 。當對方不允許您掛斷電話時，請勿結束通話。

### 兒童和您的手機

請將手機和其所有零件（包括配件）放在兒童拿不到的地方。

### 配件和電池

請僅使用三星核可的配件和電池。使用任何未授權的配件可能會損壞手機，並可能會產生危險。

請僅使用三星核可的配件和電池，並僅使用三星核可的充電器爲電池充電。

## 發送簡短訊息

- 在待機模式中，按**功能表**鍵。
- 選擇**訊息** → **簡短訊息** → **寫新訊息**。
- 輸入訊息文字。
- 按**選項**鍵，再使用以下選項加入項目：
  - 加入項目**：加入樂曲、圖片或動畫。
  - 加入預設範本**：加入預設範本。
  - 加入表情符號**：加入表情符號。
  - 加入電話簿的號碼**：加入電話簿項目。
  - 加入書籤**：加入書籤項目。
- 按**選項**，再選擇**僅發送**、**儲存並發送**或**僅儲存**。
- 如果選擇**儲存並發送**或**僅儲存**，請選擇記憶體位置。
- 輸入對方的電話號碼，按**選項**並選擇**發送訊息**。

若要插入加入的字句，請從自訂清單中選擇。

若要插入加入的字句，請從自訂清單中選擇。

功能	說明	選擇
存取媒體檔案	存取您手機記憶體中的遊戲、鈴聲檔案與圖像。	功能表 > 娛樂功能 > 遊戲、鈴聲、圖像

刪除所有媒體檔案	刪除各媒體匣中的遊戲、鈴聲檔案與圖像或一次刪除所有媒體檔案。	功能表 > 娛樂功能 > 刪除全部
----------	--------------------------------	-------------------

記憶體狀態	檢查遊戲、鈴聲和圖像使用的記憶體數量。	功能表 > 娛樂功能 > 記憶體狀態
-------	---------------------	--------------------

鬧鐘	設定鬧鐘在特定時間響鈴。	功能表 > 管理目錄 > 鬧鐘
----	--------------	-----------------

日曆	記錄每天或每月行程。	功能表 > 管理目錄 > 日曆
----	------------	-----------------

時間與日期	手動設定目前時間與日期。	功能表 > 管理目錄 > 時間與日期
-------	--------------	--------------------

計算機	執行基本運算功能。	功能表 > 管理目錄 > 計算機
-----	-----------	------------------

工作清單	建立工作清單並爲每個工作指定期限。	功能表 > 管理目錄 > 記事簿
------	-------------------	------------------

錄音備忘錄	錄製聲音備忘錄並聆聽它們。	功能表 > 管理目錄 > 錄音備忘錄
-------	---------------	--------------------

外幣換算	進行外幣換算。	功能表 > 管理目錄 > 外幣換算
------	---------	-------------------

若要插入加入的字句，請從自訂清單中選擇。

若要插入加入的字句，請從自訂清單中選擇。

<b>小心</b>	如果更換了錯誤類型的電池，手機可能會爆炸。請依製造商的指示來棄置處理用過的電池。
-----------	--

若要插入加入的字句，請從自訂清單中選擇。

## SAR 資訊

本手機符合 CNS 14959 有關無線電曝露的規定。您的行動電話是一具無線電的發射器與接收器。其設計和製造皆未超出 CNS 14959 的無線射頻 (RF) 發送限制。此限制爲廣泛規範之一部分，並針對不同射頻能量，替一般大眾建立各別之容許接受等級。此規範的制訂則是經由獨立科學研究機構，對相關科學研究進行定期與詳盡的評估而成。此限制標準包括保障所有人安全的重要安全界限，不限年齡及健康狀況。

測量行動電話的曝露量標準單位爲電磁波能量吸收比值 (SAR)。CNS 14959 建議的 SAR 限值爲 2.0W/Kg，送測產品實測值爲：0.605W/Kg。

商品名稱／型號	行動電話／SGH-X168
額定電壓／頻率	3.7V ／GSM 900/1800MHz
最大發射功率	GSM 900MHz：2W ／GSM 1800MHz：1W
製造國別／年份	韓國／2006
製造／產品號碼	請參照手機背面內標籤 IMEI 號碼
廠商名稱、地址、電話	台灣三星電子股份有限公司 <p>台北市內湖區瑞光路 399號10樓 (02)2656-8686</p>
功能規格或相容性	符合全球 GSM 行動電話規範標準
使用方法	請參照內附用戶手冊
使用規範及注意事項	請參照內附用戶手冊注意事項
緊急處理方法	請參照內附用戶手冊緊急處理方法或洽原購買代理商或經銷商
服務諮詢專線	(02)2659-7890