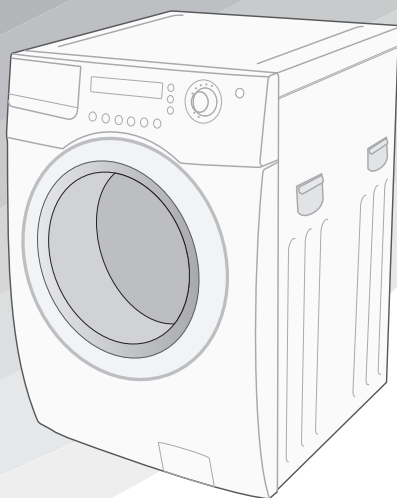


SAMSUNG

**洗衣機
使用手冊**

WD-H125N
WD-M125N



請到以下網址登記您的產品內容：
www.samsung.com/global/register

安全注意事項

感謝您購買三星洗衣機。本手冊包含有關安裝、使用和保養本產品的重要資訊。請花點兒時間來閱讀本說明書，可讓您充分地利用洗衣機的相關功能，並使其使用壽命更長。

使用洗衣機前

- 包裝材料可能對兒童有危險性，請將所有包裝材料(塑膠袋、保麗龍等)存放在兒童接觸不到的地方。
- 本洗衣機僅設計為家用設備。
- 務必讓合格的技術人員依據製造商的指示(請參閱第2頁的“安裝洗衣機”與當地的安全規範，進行水管與電源的連接。
- 使用本洗衣機之前，應卸下所有包裝和運輸使用的螺絲。否則，可能會造成嚴重損壞。請參閱第3頁的“卸下運輸使用的螺絲”。
- 第一次使用洗衣機之前，您必須在不放衣物的情況下執行一次完整的洗程。請參閱第7頁的“第一次使用洗衣機”。

安全使用指示

- 清洗或維修洗衣機之前，應拔下與電源插座連接的電源線，或將“電源”按鈕切換到“關閉”位置。
- 務必在洗衣前將所有衣物的口袋掏空。堅硬鋒利的物件，例如硬幣、安全別針、釘子、螺絲或石子，都可能使洗衣機嚴重損壞。
- 洗衣結束後，切記拔掉洗衣機的電源線並停止進水。
- 打開洗衣機門之前，檢查是否已將存水排完。如果仍然有水，請勿打開門。
- 寵物和小孩可能會爬進洗衣機。因此，應在每次使用前檢查洗衣機。
- 洗衣期間，玻璃門可能會變得很燙。因此在洗衣期間，切勿讓小孩靠近洗衣機。
- 切勿嘗試自行維修洗衣機。讓無經驗或不合格的人員進行維修可能會造成傷害，並可能嚴重損壞洗衣機。請勿任意分解或改造機體，搬運時不可橫搬或倒置，以免洗衣機結構受損產生危險。
- 如果電源線損壞，應由製造商、產品服務代理商或類似的合格人員進行更換，以免造成危險。
- 洗衣機僅由授權的服務中心進行維修，且僅應使用原廠裝備用零件。
- 沾有化學劑之衣物，請勿使用烘乾功能。

目錄

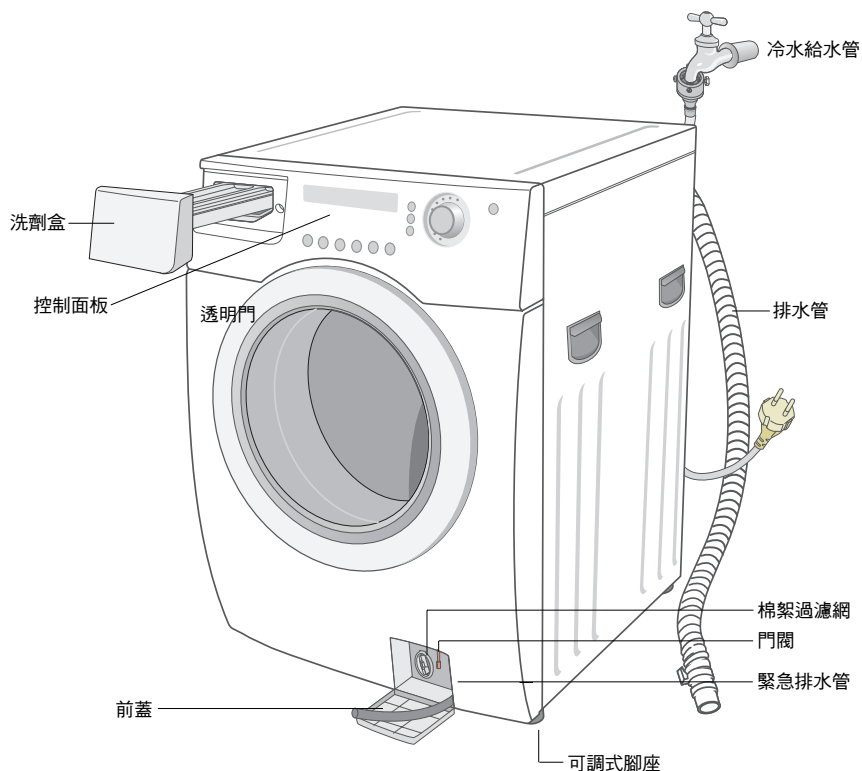
安全注意事項	封裡
安裝洗衣機	2
拆開洗衣機的包裝	2
洗衣機概觀	2
選擇安裝位置	3
平衡安裝	3
卸下運輸使用的螺絲	3
連接給水管	4
排水管連接步驟	5
固定排水管位置	5
使用洗衣機	6
第一次洗衣	6
洗劑如何放入	6
控制面板說明	7
使用銀奈米功能	8
兒童鎖(按鈕鎖定功能)	9
Fuzzy自動洗程	9
手動洗衣	10
烘乾行程	11
預約功能	12
添加衣物	12
清洗內桶功能	12
洗衣訣竅與提示	13
清潔保養	14
在緊急情況下排水	14
修理凍結的洗衣機	14
清潔洗衣機外表	14
清理洗劑盒	15
清理棉架過濾網	15
清理水管過濾網	16
簡易故障排除	17
問題和解決方案	17
錯誤訊息說明	17
自動洗程表	18
附錄	19
衣物處理符號說明	19
電力警告	19
環境保護	20
符合性聲明	20
規格	20

安裝洗衣機

拆開洗衣機的包裝

拆開洗衣機的包裝，檢查在運輸途中是否有任何損壞。同時確保您已收到所有以下所示配件。如果洗衣機在運輸途中損壞，或您收到的配件不全，請立即與您的三星經銷商聯絡。

洗衣機概觀



扳手



螺絲孔蓋



給水管



水管導環



排水管

安裝洗衣機

選擇安裝位置

安裝洗衣機之前，首先要選擇一個符合以下條件的位置：

- 堅硬平坦的水平地面(如果表面不平，請參閱以下的“平衡安裝”)
- 避免陽光直射
- 通風順暢
- 室溫不低於 0°C
- 遠離如碳火或煤氣爐灶等熱源

確保電源線未壓在洗衣機下面。

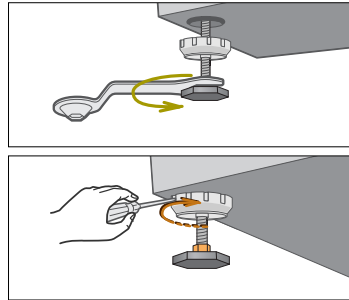
如果將洗衣機安裝在鋪有地毯的地面上，小心不要讓地毯擋住通風口。

平衡安裝

如果地面不平，請調整腳座(請勿在腳座下插入木片或任何其他物件)：

1. 用手轉動腳座螺絲將其鬆開，直到所需的高度。
2. 用 (-) 螺絲刀上緊防鬆螺帽。

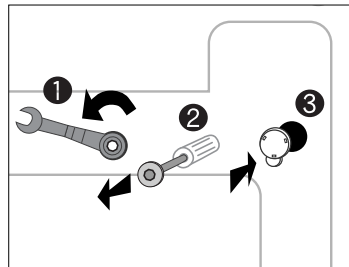
如果將洗衣機安裝在不平或不牢固的地面上，就會產生噪音或震動(僅允許有1度角的傾斜)。



卸下運輸使用的螺絲

使用洗衣機之前，您必須先從洗衣機背面卸下四顆運輸時使用的螺絲。要卸下螺絲，請：

1. 使用附帶的扳手鬆開所有螺絲，然後將其卸下。
2. 抓住螺絲帽，將螺絲從寬鬆的孔拉出。重複相同步驟卸下每顆螺絲。
3. 用附帶的螺絲孔蓋將螺絲孔塞住。
4. 請保存好運輸使用的螺絲，以備將來使用。



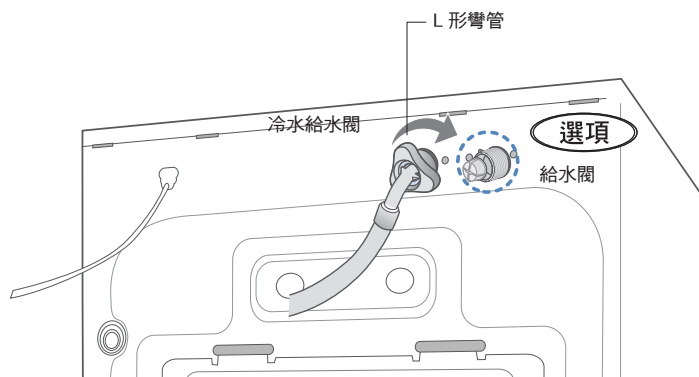
安裝洗衣機

連接給水管

給水管的一端必須連接到洗衣機，另一端必須連接到水龍頭。請勿拉長給水管。如果水管太短，請換用較長的高壓水管。

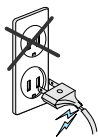
連接給水管：

1. 將L形彎管與冷水給水管連接，然後連接到洗衣機背面的冷水給水閥。用手擰緊。
2. 冷水給水管的另一端連接到冷水水龍頭，然後用手擰緊。如有必要重裝，您可以鬆開接頭，旋轉水管並重新擰緊即可。

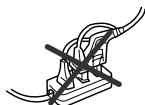


選項(熱水給水)：

1. 將紅色L形彎管與熱水給水管連接，連接到洗衣機背面的熱水給水閥。用手擰緊。
2. 熱水給水管的另一端連接到熱水水龍頭，然後用手擰緊。



1. 在使用滾筒洗衣機時，請勿使用其他電源插座。

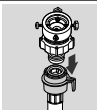


2. 請勿使用延長電源插座。

安裝洗衣機

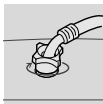
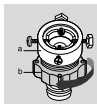
連接給水管

1. 將給水管的接頭與水管連接



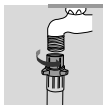
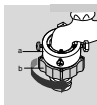
4. 將給水管連接到接頭。向下拉給水管的部件(c)。如果鬆開部件(c)，水管將自動連接到接頭並發出「卡嗒」聲。

2. 用「+」字型螺絲起子鬆開接頭上的四顆螺絲。然後，抓住接頭並按箭頭方向轉動部件(b)，直到出現5 mm的間隙。



5. 將給水管的另一端連接到洗衣機的給水閥。將水管按順時針完全旋緊。

3. 將接頭與水龍頭相連，擰緊固定螺絲。然後，按照箭頭方向轉動部件(b)，使部件(a)與(b)接合。



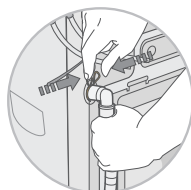
● 如果水龍頭是螺絲扣型水龍頭，如圖所示將給水管直接連接到水龍頭。

注意事項 連接完成後，如果水管漏水，請重複進行以上步驟。請使用常見類型的水龍頭以進行給水。如果水龍頭為方形或太大，請卸下隔離圈，然後再將水龍頭插入接頭。

註：應使用新的水管套件將洗衣機連接到水管，請勿使用舊的水管套件。

排水管連接步驟

1. 按住排水管接頭，以所需方向推入排水管。
：將水管裝入排水孔，然後握住水管推壓水管接頭，使水管固定。

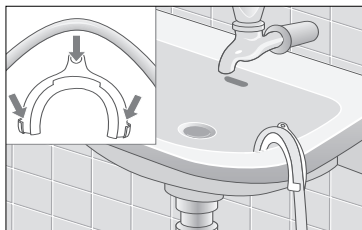


固定排水管位置

排水管另一端的固定有以下三種方式：

搭在盥洗池的邊緣。

排水管距離地面的高度必須介於60到90公分之間。為保證水管的彎曲度不至於影響水流，請使用附帶的塑膠水管引導環。使用掛鉤將引導環固定在牆上，或使用細繩固定在水龍頭上，以防止排水管移動。



插入水槽的分支排水管

分支排水管必須在水槽虹吸管上方，這樣排水管另一端距離地面的高度將至少為60公分。

插入排水管

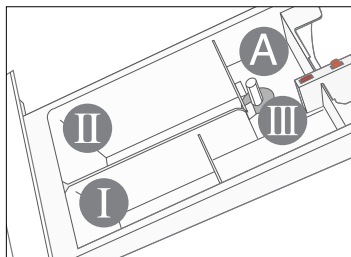
三星建議您使用65公分高的直立豎管，此水管高度應介於60公分至90公分之間。

使用洗衣機

第一次洗衣

第一次使用洗衣機之前，您必須在不放衣物的情況下執行一次完整的洗程。要執行此完整洗程，請：

1. 按下「電源」按鈕。
2. 在洗劑盒①中放入洗劑。
3. 打開水龍頭。
4. 按“啓動/暫停”按鈕。
 - 將排出製造商在測試時殘留在洗衣機內的存水。



洗劑盒 ①：用於預洗或漿洗的洗劑。

洗劑盒 ②：用於一般洗程的洗劑。

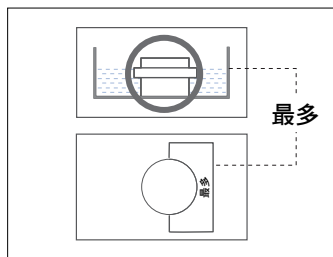
洗劑盒 ③：添加劑，例如衣物柔軟精或漂白劑等 (劑量請勿超過導桿“A”的基準線)

洗劑如何放入

1. 拉出洗劑盒。
2. 將衣物洗劑放入洗劑盒 ②。
3. 將柔軟精放入洗劑盒 ③ (如有需要)。
4. 將預洗洗劑放入洗劑盒 ① (如有需要)。

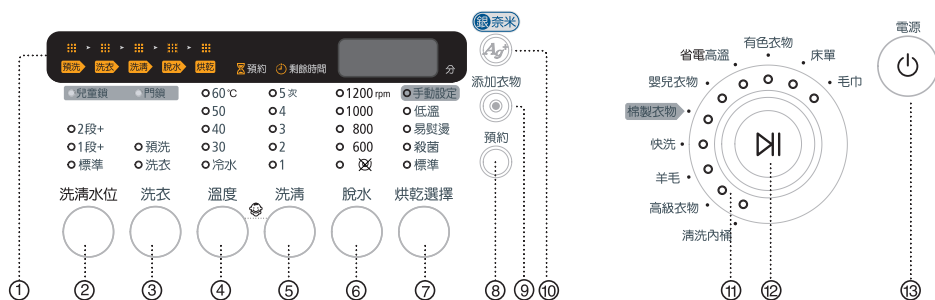
注意：

將濃縮或濃稠的柔軟精放入洗劑盒前，請先加入少量的水進行稀釋(以免過量結塊)。



使用洗衣機

控制面板說明



1. 微電腦螢幕顯示器

顯示剩餘的洗程時間、所有洗衣資訊與錯誤訊息
選擇面板

2. 洗清水位按鈕

使用此按鈕可補充水量。

3. 洗衣按鈕

按下按鈕選擇手動洗衣。僅適用於棉製衣物、嬰兒衣物、省電高溫、有色衣物、床單、毛巾等洗程。

4. 溫度選擇按鈕

重複按下按鈕選擇所需的水溫(冷水、30°C、40°C、50°C、60°C)。

5. 洗清按鈕

按下「洗清」按鈕可增加洗清次數。最多可達五次。

6. 脫水按鈕

重複按按鈕選擇要用的脫水速度。(600、800、1000、1200rpm)

使用洗衣機

7. 烘乾選擇按鈕

每按一下按鈕，順序選擇烘乾方式。

標準 → 殺菌 → 易熨燙 → 低溫 → 手動設定 → 取消。

8. 預約按鈕

重複按按鈕選擇您所需的預約時間。(最長24小時，以一個小時為間隔。)

顯示的小時數表示完成洗衣的洗程時間。

9. 添加衣物按鈕

選擇此按鈕可依據洗程添加衣物。

10. 銀奈米按鈕

在洗衣及最後洗清時加入銀離子奈米(Ag+)，這樣可對洗滌物進行殺菌。

11. Fuzzy自動洗程旋鈕

轉動旋鈕可選擇9種已設定的自動洗程中的一個。

12. 啟動/暫停選擇按鈕

按按鈕暫停或重新啟動洗程。

13. 電源按鈕

按一下開啓洗衣機電源，再次按下將關閉洗衣機電源。

如果洗衣機電源開啓長達10分鐘，在此期間沒有按下任何按鈕，電源將自動關閉。

使用銀奈米功能

在洗衣時加入銀離子奈米(Ag+)，執行殺菌洗衣。洗清時，在最後一次洗清時加入銀離子奈米(Ag+)。利用銀的抗菌性附著在衣物上，可防止細菌的繁殖。

1. 打開門，放入衣物後關閉門。
 2. 按「電源」按鈕。
 3. 轉動自動洗程旋鈕選擇您所需的洗程。
 4. 按「銀奈米」按鈕。
 5. 在洗劑盒中加入適量的洗劑與柔軟精，然後推回原位。
：洗劑盒①加入用於一般洗程的適量洗劑，並加入不到基準線的少量柔軟精。
- ✳ 若為預洗，請在洗劑盒①加入充足的洗劑。
6. 按下「啟動/暫停」按鈕。
：將根據Fuzzy感測到的衣物重量自動執行最佳洗程。

使用洗衣機

兒童鎖(按鈕鎖定功能)

此功能用於防止兒童操作洗衣機。

設定/解除

如果您要設定或解除此功能，請同時按住「溫度」與「洗滌」按鈕達3秒鐘即可。

設定方法：

1. 可在開啓電源或操作洗衣機時進行設定。
2. 如果在洗衣期間設定「兒童鎖」，則除「電源」按鈕以外的所有其他按鈕均無法控制，直到解除該功能。
3. 「兒童鎖」指示燈將會亮起。

注意事項：

1. 如果重新開啓電源，「兒童鎖」功能將保持不變。
2. 如果要解除功能，請按照上述解除方法進行操作。

注意事項：如果在您開啓電源後，除“電源”按鈕以外的所有其他按鈕均無法控制，請檢查“兒童鎖”指示燈是否亮起。

Fuzzy人工智慧自動洗程

您所購買的新型洗衣機具有獨特的Fuzzy自動控制系統，讓您操作更輕鬆。

在您選定洗程後，洗衣機將自動設定適當的溫度、洗滌時間及洗滌速度。

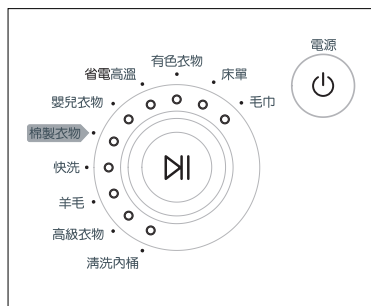
要使用「Fuzzy人工智慧」洗程洗滌衣物，請：

1. 打開水龍頭。
2. 按「電源」按鈕。
3. 打開門。
4. 將衣物放入洗衣機內桶，請勿裝過多的衣物。
5. 關閉門。
6. 在適當的洗滌盒內添加洗劑、柔軟精及預洗洗劑(如有需要)。

註：預洗適用於棉製衣物、嬰兒衣物、省電高溫、有色衣物、床單、毛巾洗程。當您的衣物非常髒時才有必要使用預洗。

7. 轉動自動洗程旋鈕，可選擇毛巾、床單、有色衣物、省電高溫、嬰兒衣物、棉製衣物、快洗、羊毛、高級衣物、清洗內桶等洗程。

控制面板上的指示燈會亮。



使用洗衣機

8. 您可按適當的按鈕，來控制洗衣溫度、洗滌時間、脫水速度、預約時間、銀奈米或烘乾選擇(您可選擇預約、銀奈米及烘乾選擇功能按鈕)。
9. 按自動洗滌旋鈕上的「啟動/暫停」按鈕，洗滌將會開始。
洗滌指示燈將會亮起，微電腦螢幕中將會顯示洗滌的剩餘時間。

暫停

在啟動後給水完成前，您還可以放入或取出衣物。

如果按下「啟動/暫停」按鈕，門將立即解除鎖定。

如果洗衣機過熱或水量過多，門將無法打開。

關閉門後，再按一下「啟動/暫停」按鈕將使洗滌繼續執行。

洗滌完成後：

如果整個洗滌完成，電源將自動關閉。

1. 打開門。
註：洗衣機停止或電源關閉後，方可打開門。
2. 取出衣物。

手動洗衣

您可使用手動功能洗衣。請：

1. 打開水龍頭。
2. 按「電源」按鈕。
3. 打開門。
4. 將衣物放入洗衣機內桶，不要裝入過多衣物。
5. 關閉門。
6. 在適當的洗劑盒中加入洗劑，如有必要，同時加入柔軟精或預洗洗劑。
7. 按「溫度」按鈕選擇水溫(冷水、30°C、40°C、50°C、60°C)
8. 按「洗滌」按鈕選擇所需的洗滌次數。
洗滌次數最多為五次。
洗衣時間將相對地延長。
9. 按「脫水」按鈕選擇脫水速度。
10. 重複按「預約」按鈕選擇要預約完成的時間。(最長為24 小時，以一個小時為間隔。) 顯示的小時數表示洗衣完成的洗滌時間。
11. 按「啟動/暫停」按鈕，洗衣機開始執行洗滌。

烘乾行程

請參閱烘乾容量標示，確保放入的衣物不超過烘乾容量7.0(WD-H125N)/8.0(WD-M125N) 公斤標記線的底線。

1. 打開門，放入衣物後關閉門。
2. 按「電源」按鈕。
：將自動設定標準洗程。
烘乾僅適用於棉製衣物、嬰兒衣物、省電高溫、有色衣物、快洗及毛巾等洗程。
3. 選擇「烘乾選擇」。
烘乾選擇：依序可選擇：標準→殺菌→易熨燙→低溫→手動設定→取消。
- ✳ 烘乾前，洗衣機將根據感測到的衣物重量自動顯示烘乾時間，以增強烘乾效果。
4. 洗劑盒中加入適量的洗劑與柔軟精，然後推回原位。
5. 按「啟動/暫停」按鈕。
：洗衣機將自動執行從洗衣到烘乾的最佳功能。

注意：

- 開始烘乾後，您將無法變更選定的行程。
- 如果您選擇「烘乾」功能，「脫水」強度將設定為1000rpm以增強烘乾效果。
- 如果未供給冷水，烘乾程序將無法執行。
- 如果在烘乾結束後未從內桶中取出衣物，防皺功能將執行約3分鐘，同時在顯示幕中顯示[結束]。
要取出衣物：按「暫停」或「電源」按鈕，再將衣物取出。
- 如果您手動洗衣後要使用烘乾功能，請同時選擇「脫水」與「烘乾」。
- 「低溫烘乾」功能用於烘乾5公斤以下的衣物。
- 在低溫下烘乾，烘乾時間要比其他洗程的烘乾時間長。

使用洗衣機

預約功能

您可設定洗衣機在稍後某個時間自動完成洗衣行程，最長時間可選擇24 小時(以一個小時作為間隔)。顯示的小時數表示完成的洗程時間。

要設定預約，請：

1. 手動或自動設定適合所洗衣物類型的洗程。
2. 重複按「預約」按鈕，直到您所需的時間。
3. 按「啟動/暫停」按鈕。「預約」指示燈亮起，時鐘將開始倒數，直至您設定的完成時間。
4. 要取消「預約」，請按「電源」按鈕，然後重新啟動洗衣機電源。

添加衣物

1. 按下 [添加衣物] 按鈕。
 - 洗衣機將自動暫停操作。
2. 等待約 30 秒鐘，然後根據指示燈狀態選擇 [添加衣物] 按鈕。
 - 亮起：您可以向洗衣機中添加衣物。
 - 閃爍：洗衣機中的水量低至安全水位以下，因此可以補充水量 (在暫停模式中顯示)。
 - 熄滅：不可添加衣物。
 - ※ 洗衣機將需要約 30 秒鐘來偵測洗衣桶內的衣物量，然後才可確定是否可以添加衣物。
3. 添加衣物。
4. 按下 [啟動/暫停] 按鈕。
 - 如果洗衣桶內已充滿泡沫或注滿水，請勿添加衣物。否則，泡沫或水可能溢出擋門。因此，請務必在打開擋門前進行檢查。

清洗內桶功能

適用於清洗內桶的行程。

1. 按「電源」按鈕。
2. 轉動自動洗程旋鈕，選擇清洗內桶行程。
3. 洗劑盒① 中加入需要使用的足量漂白劑。(請參閱第7 頁)
：最好使用粉末狀洗劑，其洗滌效果更好。
如果需要稍微清洗：選擇40°C的水溫，且不放漂白劑。
4. 按「啟動/暫停」按鈕。

注意：每月清洗一次內桶即可。

使用洗衣機

洗衣訣竅與提示

安排洗衣順序：根據以下特點安排您的洗衣順序：

- 衣物類別注意事項標籤符號：衣物可分類為純棉、混紡、合成纖維、絲綢、毛織品及人造纖維。
- 顏色：分為白色和彩色。要單獨洗滌新的有色衣物。
- 尺寸：一次洗滌不同尺寸的衣物可提高洗程效果。
- 靈敏度：單獨洗滌高級衣物，使用「高級衣物」洗程洗滌新的純毛衣物、窗簾及絲製品。檢查洗滌衣物上的標籤，或參閱附錄中的織物注意事項圖表。

掏空口袋：硬幣、安全別針及類似物件會損壞衣物襯裡、洗衣機內桶及外槽。

安全扣件：拉上拉鍊、扣上鈕扣或吊鉤、鬆開皮帶或將絲帶繫在一起。

預洗棉製品：本機型可配合使用最新的洗劑，以提供最佳洗滌效果，從而節省電能、時間、水及洗劑。但是，如果您的棉製衣物太髒，請使用附有蛋白質的洗劑進行預洗。

確定洗衣量：請勿一次在洗衣機內裝入過多衣物，否則可能洗不乾淨。根據下表以確定每類洗滌衣物的洗衣容量。

衣物類別	洗衣量	
	WD-H125N	WD-M125N
棉製衣物/有色	12.0 公斤	14.0 公斤
嬰兒衣物/毛巾/省電高溫	6.0 公斤	7.0 公斤
床單	1sheet	1sheet
快洗/羊毛/高級衣物	3.0 公斤	3.5 公斤
烘乾	7.0 公斤	8.0 公斤

洗劑使用訣竅：根據衣物類別(棉製衣物、合成纖維、高級衣物、毛織品)、有色、洗滌溫度、髒污程度及類型，選擇您要使用的洗劑類型。務必使用專用於自動洗衣機的「低泡沫」洗衣皂。

建議以洗衣量、髒污程度及所在地區的水硬度為依據。如果您不知道水的硬度，請諮詢當地的水務局。

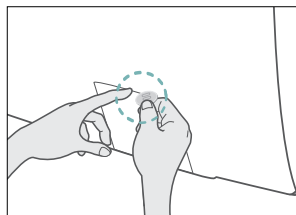
註：

請將洗劑存放在安全、乾燥、兒童無法取得的位置。

清潔保養

在緊急情況下排水

1. 從電源插座上拔下洗衣機的電源線。
2. 使用螺絲起子打開前蓋。



3. 向左擰緊急排水蓋，以將其卸下。
抓住緊急排水管末端的排水蓋，
慢慢地拉出約15公分。



4. 讓所有水流到水盆中。
5. 重新插入排水管，並擰上排水蓋。
6. 蓋好前蓋。

修理結凍的洗衣機

如果溫度低於攝氏零度使您的洗衣機被凍住，請：

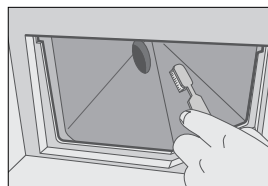
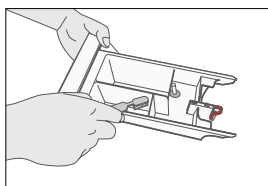
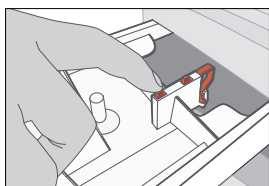
1. 拔下洗衣機的電源線。
2. 向水龍頭上澆熱水以使給水管解凍。
3. 卸下給水管，將其放入熱水浸泡。
4. 向洗衣機內桶中倒入熱水，並等候10分鐘。
5. 將給水管重新連接至水龍頭，然後檢查進水與排水操作是否正常。

清潔洗衣機外表

1. 使用軟布和非腐蝕性家用清潔劑擦拭洗衣機外表，包括控制面板。
2. 使用軟布擦乾外箱。
3. 切勿將水倒在洗衣機上。

清理洗劑盒

1. 按洗劑盒內側的釋放拉桿，將洗劑盒拉出。
2. 卸下洗劑盒蓋[Ⓜ]。
3. 在流動的水中清洗各個角落。
4. 用舊牙刷清洗洗劑盒。
5. 將洗劑盒放回原位(將其穩固地推入到位)
6. 將洗劑盒推回原位。
7. 在內桶中不放任何衣物的情況下，執行洗清洗程。

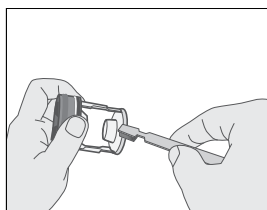
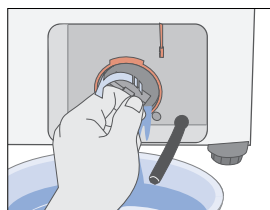


清理棉絮過濾網

每年清洗棉絮過濾網5 或6 次，或在顯示幕上顯示以下錯誤訊息時進行清洗：

5E

1. 打開前蓋。
請參閱第13 頁的“在緊急情況下排水”。
2. 將緊急排水蓋向左擰以將其卸下，以排完所有存水。
請參閱第13 頁的“在緊急情況下排水”。
3. 擰下過濾網蓋並將其取下。



4. 清洗所有污物或過濾網上粘附的其他物質。確定過濾網後的排水泵螺旋槳未堵塞。
5. 蓋好前蓋。

清潔保養

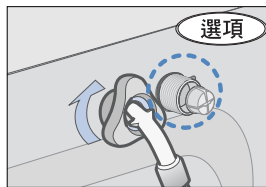
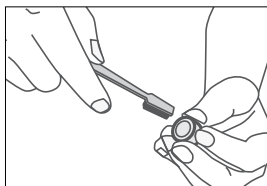
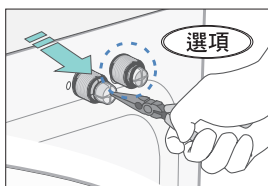
清理水管過濾網

您每年至少應清洗一次水管過濾網，或在顯示幕中顯示以下錯誤訊息時進行清洗：

4E

要清洗過濾網，請：

1. 關閉洗衣機的水源。
2. 取下洗衣機背面的給水管。
3. 使用夾鉗輕輕地將過濾網從水管末端取下，然後用水沖洗乾淨。同時也要清洗螺紋連接器的內側和外側。



4. 將過濾網推回原位。
5. 將水管重新連接至洗衣機。
6. 打開水龍頭，確定水管連接處不漏水。

問題和解決方案

洗衣機無法啟動

- 確定門已牢固地關閉。
- 確定洗衣機已接通電源。
- 確定水龍頭已打開。
- 確定已按下「啟動/暫停」按鈕。

沒有注入水或水量不足。

- 確定水龍頭已打開。
- 確定給水管未凍住。
- 確定給水管未彎曲。
- 確定給水管的過濾網未堵塞。

洗衣洗程結束後，洗劑盒內仍殘留有洗劑

- 確定洗衣機在洗衣時具有足夠的水壓。
- 將洗劑放在洗劑盒的內側(不要放在外側邊緣)。

洗衣機震動或發出很大噪音

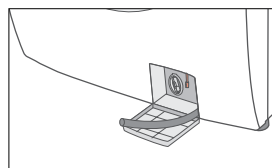
- 確定洗衣機放置在水平地面上。如果地表不平，請調整洗衣機腳座以將其放平(請參閱第3頁)。
- 確定運輸使用的螺絲已卸下(請參閱第3頁)。
- 確定洗衣機未與任何其他物件相接觸。
- 確定洗滌的衣物擺放均勻。

洗衣機無法排水和/或脫水

- 確定排水管未受到擠壓或彎曲。
- 確定水管過濾網未堵塞(請參閱第14頁)。

門無法打開

1. 從電源插座上拔下電源插頭。
2. 排出洗衣機中的存水。
3. 使用硬幣打開前蓋。(請參閱第13頁)
4. 找到橙色塑料彈片，將其向前推以開啓門。



錯誤訊息說明

顯示的錯誤

解決方案

dE

關閉門。

4E

- 確定水龍頭已打開。
- 檢查水壓。

5E

- 清洗棉架過濾網。
- 確定排水管安裝正確。

UE

清洗的衣物擺放不均勻；解開纏繞在一起的衣物。
如果只有一件要洗的衣物，例如浴衣或牛仔褲，最終的脫水效果可能不太理想，且顯示幕視窗中會顯示“UE”錯誤訊息。

Hot

- 在洗衣機內桶的內部溫度過高時出現。
風扇將自動啟動，因此僅需稍候片段，以待[過熱]指示消失。

cE

- 在洗衣或洗清時，如果內部溫度無法降至特定溫度時出現。
按下「啟動暫停」按鈕再試一次。

3E

- 致電售後服務中心。

在聯絡售後服務中心之前，請：

1. 嘗試採取更正措施(請參閱本頁的「簡易故障排除」)。
2. 重新啟動洗程，檢查故障是否重複出現。
3. 如果仍然故障，請致電售後服務中心並說明問題。

自動洗程表

(* 表示用戶可選項)

洗程	最大洗衣量 (公斤)		洗潔劑與添加劑			溫度 °C		脫水速度 (最高)rpm	延遲 啟動	水 (l)	電能 (kWh)
	H125N	M125N	普通 洗水	清洗	柔順	初期	最高				
棉製衣物	12	14	*	是	*	30	60	1200	*	103	0.449
嬰兒衣物	6	7	*	是	*	60	60	1200	*	91	1.69
省電高溫	6	7	*	是	*	50	60	1200	*		
毛巾	6	7	*	是	*	30	40	1200	*	106	0.353
有色衣物	12	14	*	是	*	30	40	1200	*	101	0.426
快洗	3	3.5	-	是	*	冷水	30	1200	*	72	0.081
羊毛	3	3.5	-	是	*	冷水	30	600	*	86	0.030
高級衣物	3	3.5	-	是	*	冷水	30	600	*	77	0.044
床單	1sheet	1sheet	*	是	*	30	40	800	*	94	0.477
清洗內桶	-	-	-	是	-	40	40	-	-	63	1.209

洗程	洗衣類別
棉製衣物	一般或略髒的棉製衣物、被單和枕套、餐布、內衣褲、毛巾、襯衣等。
嬰兒衣物	此洗程適用於洗滌我們每日更換的內衣褲，它具有極強的去污效能，同時還可進行殺菌。
省電高溫	用於在高溫下洗滌的省電洗程。
毛巾	針織棉毛巾、浴巾、浴衣。
有色衣物	一般或略髒的棉製衣物、被單和枕套、餐布、內衣褲、毛巾、襯衣等。
快洗	略髒的棉製衣物或麻質上衣、襯衣、深色絨毛衣物、有色麻質衣物、牛仔褲等。
羊毛	僅適合機洗的具純毛標籤的毛紡品。
高級衣物	高檔窗簾、套裝、裙裝、襯衣及上衣。
床單	棉被、床單、床單、被套、枕套等。
清洗內桶	使用此功能以保持洗衣機內桶的清潔與衛生。

1. 使用預洗洗程將延長約15分鐘。
2. 由於水壓、水溫、洗衣量及洗衣類別的不同，各個家庭的具體使用情況可能與表中所列數值有所不同。

衣物處理符號說明

	耐高溫布料		可在100°C的高溫下熨燙	
	高級織物		不可熨燙	
		可在95°C的水溫中洗滌		可使用任何洗劑乾洗
		可在60°C的水溫中洗滌		僅可使用過氧化物、打火機燃料、純酒精或R113 乾洗
		可在40°C的水溫中洗滌		僅可使用飛機燃料、純酒精或R113 乾洗。
		可在30°C的水溫中洗滌		不可乾洗
	可以手洗		放平乾衣	
	僅可乾洗		可以風乾	
	可在冷水中漂白		掛在衣架上風乾	
	不可漂白		在旋轉式乾衣機中烘乾，稍低溫度	
	可在200°C的高溫下熨燙		不可在旋轉式乾衣機中烘乾	
	可在150°C的高溫下熨燙		在旋轉式乾衣機中烘乾，正常溫度	

電力警告

為避免火災、觸電及其他傷害，請牢記以下安全防範措施：

- 僅以產品標籤上規定的電源類型操作。如果您不知道家庭用電的電源類型，請諮詢經銷商或當地的電力公司。
- 僅使用接地或極性電源插座。為了保護您的安全，本設備配備了極性交流電源線插頭，具有比一般插頭寬的刀片。此插頭僅適用於單向電源插座。如果您無法將插頭完全插入電源插座，請嘗試反轉插頭。如果插頭仍然無法插入，請與您的電工聯絡以更換電源插座。
- 保護電源線。請勿任意放置電源線，以免可能被踩到，或被放在電源線上面或旁邊的物件壓到或夾住。請特別小心插頭上的電源線、電源插座及設備的電源線接點。
- 切勿使牆壁電源插座或延長線過載。過載可能會引起火災或導致觸電。

附錄

環境保護

- 本產品使用可再生材料製造。如果您決定要丟棄本產品，請按照當地的垃圾處理法規進行處理。切斷電源線，以使本產品無法再接通電源。卸下門，以免小孩被關產品中。
- 切勿使用超過洗劑製造商指示中建議使用的洗劑用量。
- 僅在特別需要時，於洗衣行程之前加入去污劑與漂白劑。
- 僅透過一次洗滌足夠量的衣物(具體洗衣量取決於所用的洗程) 來節省用水和用電。

符合性聲明

本產品符合台灣CNS標準規定製造。

規格

類型	滾筒洗衣機		
尺寸	W650 公釐 X D765 公釐 X H935 公釐		
水壓	50 ~ 780 kPa		
重量	WD-H125N	WD-M125N	
	93 公斤		
洗衣和脫水容量	12.0 公斤 (乾衣)	14.0 公斤 (乾衣)	
烘乾容量	7.0 公斤	8.0 公斤	
耗電量	洗衣	110W	137W
	加熱洗衣	110W	1020W
	烘乾	110W	1350W
用水量	110 升		
脫水轉速	型號	WD-H125N/WD-M125N	
	rpm	1200rpm	

在維修時需要

- 如果產品出現任何問題，歡迎致電本公司服務中心，並提供您的姓名、住址、電話號碼、洗衣機的类型號及序號。



ELECTRONICS