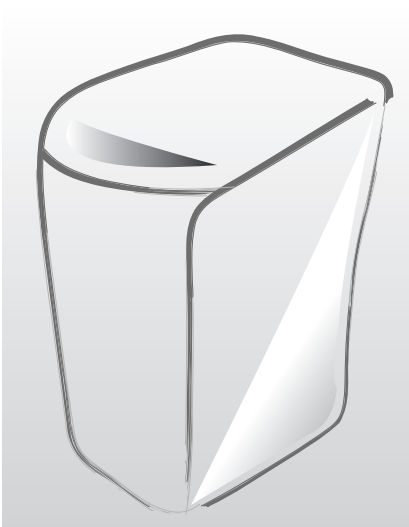


# คู่มือการใช้งานเครื่องซักผ้า



กรุณาอ่านคู่มือการใช้งานเล่มนี้อย่างละเอียด เพื่อศึกษาการใช้งานของเครื่อง และควรเก็บรักษาไว้เป็นอย่างดี

คู่มือเล่มนี้สำหรับการใช้งานโดยทั่วไป ควรใช้คู่มือการใช้งานตามรุ่นของเครื่องซักผ้าของท่าน

คุณสมบัติ .....	1
ความปลอดภัยในการใช้งาน .....	2
ส่วนประกอบของเครื่องซักผ้า .....	3
แผนผังควบคุมการทำงาน .....	4
ขั้นตอนการซัก .....	5
โปรแกรมซักปกติ .....	5
โปรแกรมซักผ้าห่ม .....	5
โปรแกรมซักแบบสะอาดพิเศษ .....	5
โปรแกรมการซักรวดเร็ว .....	5
โปรแกรมผ้าขนสัตว์ .....	5
โปรแกรมตั้งเวลาการทำงาน .....	5
โปรแกรมฆ่าเชื้อโรค .....	5
การเลือกการทำงานเฉพาะอย่าง .....	6
การติดตั้งและบำรุงรักษา .....	8
ารติดตั้งและการบำรุงรักษา .....	8
สถานที่ติดตั้ง .....	8
การปรับความสมดุล .....	8
การต่อท่อน้ำเข้า .....	8
วิธีประกอบแผ่นกันชน .....	9
ประเภทที่มีเครื่องสูบน้ำ .....	9
การต่อท่อน้ำทิ้ง .....	9
การเติมผงซักฟอก .....	9
เครื่องกรองช่องต่อท่อน้ำเข้า .....	10
การทำความสะอาดถุงกรอง .....	10
การทำความสะอาดเครื่องกรอง .....	10
การแก้ปัญหาเบื้องต้น .....	11
ข้อกำหนดตราสัญลักษณ์	

# คุณสมบัติ

## ระบบการชักซิลเวอร์

- ระบบนี้เป็นระบบควบคุมการชักที่สามารถฆ่าเชื้อแบคทีเรียที่ซ่อนอยู่ในผ้าระหว่างการชักหรือการล้างน้ำ เพื่อปกป้องผิวหนังของคุณไม่ให้สัมผัสกับแบคทีเรียที่เป็นอันตรายผ่านสารเคลือบแอนติไบโอติก ด้วยโปรแกรมชักแบบซิลเวอร์ คุณจะพบกับวิธีที่สะดวกสบาย และเป็นการรักษาสิ่งแวดล้อมที่มีประสิทธิภาพ นอกจากนี้ ระบบนี้ยังป้องกันการแพร่ของแบคทีเรียผ่านสารเคลือบแอนติไบโอติกที่อยู่บนผ้าได้ด้วย

## การควบคุมด้วยระบบชักปกติ

- การควบคุมด้วยระบบชักปกติทำงานโดยเลือกโปรแกรมการชักที่ดีที่สุด โดยการตรวจจับปริมาณผ้าที่บรรจุได้รวมกับเครื่องจักรปัญญาประดิษฐ์

## ผ้าใส ทางเลือก

- ผ้าใสคือแนวคิดใหม่ในการแก้ปัญหาความต้องการการดูการทำงานภายในของเครื่องซักผ้าของผู้ใช้ ในขณะที่ใช้งาน ดังนั้น เมื่อเครื่องกำลังทำงาน ท่านจึงสามารถตรวจสอบขั้นตอนการชักภายในเครื่องได้ จากการมองผ่านผ้าใส

## แกนชัก

- แกนชักช่วยให้น้ำและผงซักฟอกละลายเพื่อซึมผ่านผ้าได้อย่างมีประสิทธิภาพ ทั้งในขณะที่เพิ่มพลังซักของน้ำเพื่อทำความสะอาดปริมาณมากที่มีความสกปรกมาก และช่วยป้องกันการฉีกขาดและการสึกหรอของผ้า

## พลังงานแบบน้ำตก

- พลังน้ำแบบน้ำตกจะฉีดน้ำจากภายใต้แกนชักเป็นคลื่นลดหลั่นด้วยแรงดันกลับเต็มกำลังจากถังซัก ซึ่งจะดันผ้าทุกชั้นลอยเหนือน้ำให้จมลงได้ผืนน้ำ พลังน้ำแบบน้ำตกนี้เองที่ช่วยให้เครื่องซักผ้าสามารถซักผ้าปริมาณมากที่มีความสกปรกมากได้อย่างมีประสิทธิภาพ เช่น กางเกงยีนส์ และผ้าห่ม

## ถุงกรองมหัศจรรย์

- ถุงกรองมหัศจรรย์ที่เป็นเอกลักษณ์เฉพาะตัวนี้ช่วยให้อุ่นใจได้ว่าเศษฝุ่นผงทั้งหลายภายในถังซักจะถูกกักเก็บได้หมดจด เพื่อให้ได้คุณภาพการกรองสูงสุด ให้ผลการชักที่สะอาดอย่างมีประสิทธิภาพตลอดไป

## ระบบ CAS (ระบบควบคุม)

- การทำงานของตัวล็อคป้องกันเด็ก (หน้า 2)
- ตัวเริ่มการทำงานใหม่อัตโนมัติ ในกรณีที่ไฟดับหลังชั่วคราว เครื่องจะเริ่มขั้นตอนการชักใหม่โดยอัตโนมัติ
- ประหยัดพลังงาน Eco + course เป็นโปรแกรมการชักที่จะช่วยให้ท่านสามารถประหยัดพลังงาน โดยจะลดระยะเวลาในการซักผ้าที่ท่านสวมใส่น้อยหรือผ้าสกปรก

## ชักสะอาดพิเศษ

- สำหรับการชักที่ต้องการความสะอาดมาก
- ใช้น้ำในระดับปานกลางแต่ชักมากกว่าปกติ 5 เท่า

# ความปลอดภัยในการใช้งาน

ข้อควรระวังเพื่อความปลอดภัยต่อไปนี้มีจุดประสงค์เพื่อป้องกันอันตรายและความเสียหายนอกเหนือความคาดหมาย

โดยการช่วยแนะนำวิธีการใช้งานที่ปลอดภัยอย่างเหมาะสม

เมื่อใช้น้ำร้อนในการซัก โปรดตรวจสอบให้แน่ใจว่าความร้อนของน้ำไม่เกิน 50 องศาเซลเซียส

- ชิ้นส่วนที่เป็นพลาสติกอาจได้รับความเสียหายหรือบิดเบี้ยวและอาจเกิดไฟฟ้าช็อตหรือการลุกไหม้ขึ้นได้

## คำเตือน

ควรปฏิบัติตามคู่มือการใช้งานอย่างเคร่งครัด มิเช่นนั้นอาจก่อให้เกิดอุบัติเหตุร้ายแรง หรือการบาดเจ็บขั้นรุนแรงได้

ห้ามใช้สายไฟที่ชำรุดหรือเตาเสียบที่หลวม

- อาจเป็นสาเหตุทำให้เกิดไฟฟ้าช็อตหรือไฟไหม้ได้

อย่าจับหรือดึงสายไฟขณะที่มือเปียกน้ำ

- อาจเป็นสาเหตุทำให้เกิดไฟฟ้าช็อตหรือไฟไหม้ได้

ระวังอย่าให้สายไฟบิดงอหรือของหนักทับสายไฟ

- อาจเป็นสาเหตุทำให้เกิดไฟฟ้าช็อตหรือไฟไหม้ได้

อย่าติดตั้งเครื่องซักผ้าใกล้เครื่องกำเนิดความร้อน และห้ามวางถังขยะหรือหรีที่จุดแล้วบนเครื่อง

- อาจเป็นสาเหตุทำให้เกิดไฟไหม้ได้

ห้ามถอด ช่อมแซม หรือแก้ไขเครื่องด้วยตนเอง

- เมื่อท่านจำเป็นต้องซ่อมแซมเครื่อง โปรดติดต่อตัวแทนศูนย์บริการ มิฉะนั้น อาจเป็นสาเหตุทำให้เกิดไฟฟ้าช็อตหรือไฟไหม้ได้

ระหว่างการใช้งาน ห้ามสอดมือหรือวางของที่เป็นโลหะใต้เครื่องซักผ้า

- ท่านอาจได้รับบาดเจ็บจากแผ่นควบคุมการปั่นที่อยู่ใต้เครื่องได้

อย่าเข้าใกล้ถังซักเมื่อน้ำท่วมถึงส่วนล่างของเครื่องซักผ้า

- อาจเป็นสาเหตุทำให้เกิดไฟฟ้าช็อตได้ โปรดรอนเครื่องระบายน้ำ

ออกหมดแล้ว

อย่านำผ้าที่เปื้อนคราบเชื้อเพลิง เบนซิน หรือแอลกอฮอล์ ใส่ลงในเครื่อง

และวางวัตถุไวไฟเหล่านั้นให้ห่างจากเครื่องซักผ้า

- อาจเป็นสาเหตุทำให้เกิดการระเบิดหรือไฟไหม้ได้

ระหว่างการบิน อย่ายื่นมือลงไปในถังปั่น

- มือของท่านอาจได้รับบาดเจ็บหากท่านเปิดฝาดังชักแล้วเครื่องไม่หยุดทำงานภายใน 15 วินาที โปรดติดต่อตัวแทนศูนย์บริการทันที

## ทางเลือก

ระบบล๊อคป้องกันเด็ก - เป็นระบบที่สามารถป้องกันอันตรายที่อาจเกิดขึ้นกับเด็กหากเด็กเล่นเครื่องซักผ้า

วิธีใช้ระบบล๊อคป้องกันเด็ก

- กดปุ่ม พาวเวอร์ 'Power' เพื่อเปิดเครื่อง
- กดปุ่ม เริ่ม/พัก 'Start/Hold' เพื่อเริ่มการทำงาน ในกรณีที่ต้องการใช้ระบบล๊อคป้องกันเด็กระหว่างกาซัก
- กดปุ่ม โปรแกรม 'Course' และเลือกโปรแกรมการซัก (โปรดสังเกต: เครื่องจะทำงานต่อเมื่อเลือกปุ่ม Power แล้วเท่านั้น)

ในกรณีที่คุณต้องการเปลี่ยนแปลงระบบล๊อคป้องกันเด็ก สัญลักษณ์อักษร 'L' จะกระพริบทุก ๆ 2

วินาทีในช่องหน้าจอแสดงผลพร้อมบอกเวลาที่เหลือ นั้นหมายถึงเครื่องจะถูกปลดล๊อคทันทีที่เวลาในช่องแสดงผลสิ้นสุดลง

วิธีปลดระบบล๊อคป้องกันเด็ก

- ในกรณีที่มีการตั้งโปรแกรมระบบล๊อคป้องกันเด็ก ให้กดปุ่ม 'Function' ค้างไว้แล้วกดปุ่ม 'Course' ตามเพื่อปลดระบบล๊อค

## ข้อควรระวัง

ควรปฏิบัติตามคู่มือการใช้งานนี้ มิฉะนั้นอาจเกิดความเสียหาย หรือการบาดเจ็บเล็กน้อยได้

อย่าติดตั้งเครื่องซักผ้าในบริเวณที่เปียกชื้นหรือภายนอกอาคารที่อาจถูกฝน าดได้

- อาจเป็นสาเหตุทำให้เกิดไฟฟ้าช็อตหรือไฟไหม้ได้

โปรดถอดสายไฟออกทุกครั้งเมื่อเลิกใช้งาน

- อาจเป็นสาเหตุทำให้เกิดไฟฟ้าช็อตหรือไฟไหม้ได้

หากมีฝุ่นหรือน้ำติดอยู่ที่ปลั๊กไฟหรือส่วนที่เป็นโลหะของปลั๊ก ให้ปิดฝุ่นหรือเช็ดน้ำออกจนหมด

- อาจเป็นสาเหตุทำให้เกิดไฟฟ้าช็อตหรือไฟไหม้ได้

อย่าให้เด็กสะกิดดูในเครื่องซักผ้า

- หากเด็กตกลงไปในเครื่องซักผ้า อาจเป็นอันตรายถึงชีวิตได้

หากมีเหตุการณ์กั้ชรั่วเกิดขึ้น ให้ระบายน้ำออกนอกอาคารในทันที และอย่าจับปลั๊กไฟเด็ดขาด

- อาจเป็นสาเหตุทำให้เกิดไฟฟ้าช็อตหรือไฟไหม้ได้หากเกิดประกายไฟ

หากสังเกตเห็นว่ามีสิ่งผิดปกติเกิดขึ้นกับเครื่องซักผ้า เช่น เสียงดังผิดปกติ มีกลิ่นไหม้หรือควัน ให้ถอดปลั๊กออกทันทีและติดต่อตัวแทนศูนย์บริการ

- อาจเป็นสาเหตุทำให้เกิดไฟฟ้าช็อตหรือไฟไหม้ได้

ช็อตหรือไฟไหม้ได้

อย่าจินตนาการว่าความสะอาดชิ้นส่วนต่างๆ ของเครื่องซักผ้าโดยตรง

- อายุการใช้งานของเครื่องอาจสั้นลง และซึ่งอาจเป็นสาเหตุให้เกิดไฟฟ้าช็อตหรือไฟไหม้ได้

อย่าเสียบปลั๊กเครื่องใช้ไฟฟ้าหลายเครื่องในเต้าเสียบเดียว

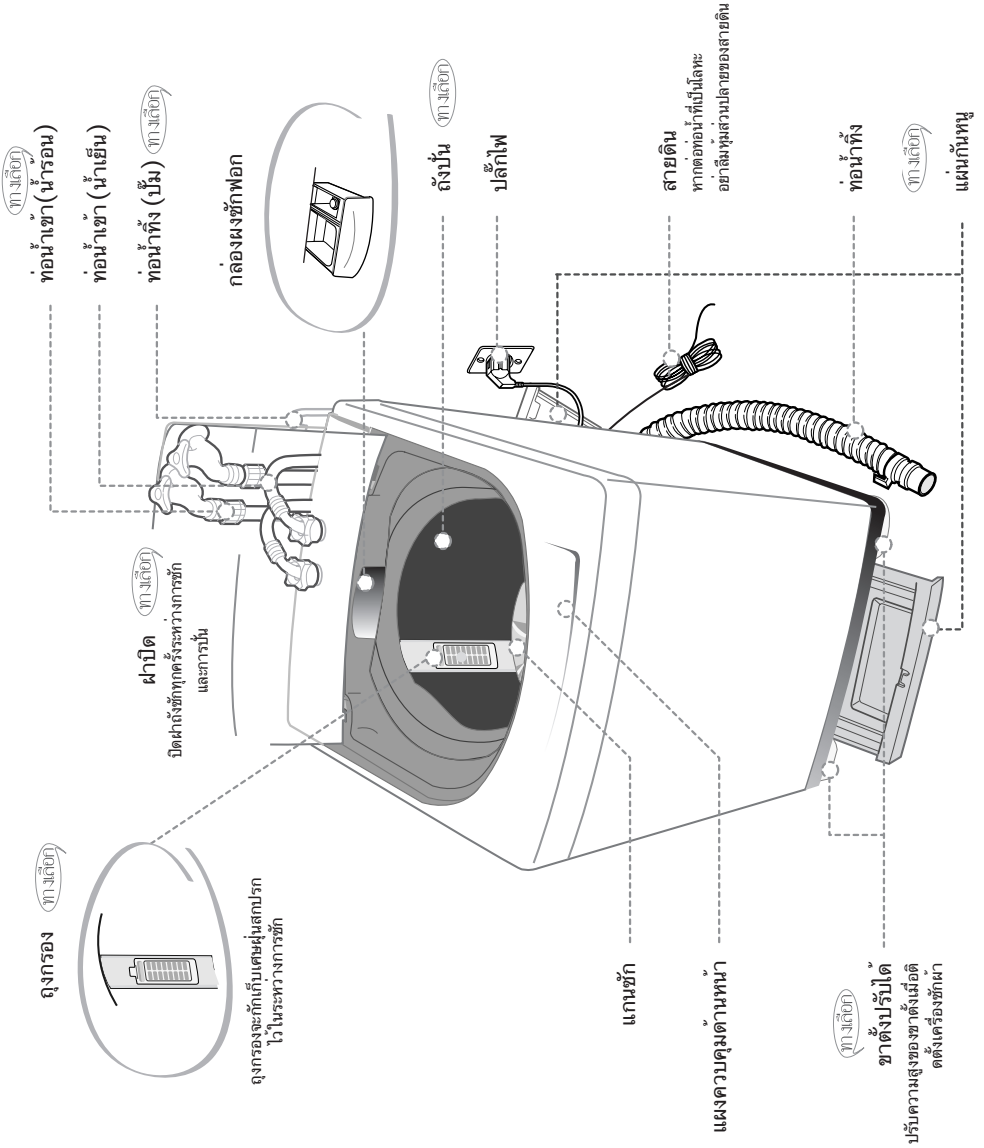
- อาจเป็นสาเหตุทำให้เกิดไฟไหม้ได้เนื่องจากการรวมกัน

อย่าใช้เหล็กแหลมหรือเข็มกดปุ่มเครื่อง

- อาจเป็นสาเหตุทำให้เกิดไฟฟ้าช็อตหรือไฟไหม้ได้

# ส่วนประกอบของเครื่องซักผ้า

คู่มือเล่มนี้สำหรับการใช้งานโดยทั่วไป  
ควรใช้คู่มือการใช้งานตามรุ่นของเครื่องซักผ้าของท่าน



# แผงควบคุมการทำงาน

สำหรับรายละเอียดเพิ่มเติม โปรดดูที่แผงควบคุมการทำงานของเครื่องซักผ้าของท่าน

## ➤ ปุ่มเปิด/ปิดเครื่อง

กดปุ่มนี้หนึ่งครั้งเพื่อเริ่มใช้งาน  
กดอีกครั้งเพื่อปิดเครื่อง

## ➤ ปุ่มเริ่มทำงาน/หยุดชั่วคราว

ใช้เพื่อเริ่มทำงานหรือหยุดทำงานชั่วคราว  
ในการเปลี่ยนโปรแกรมการซักระหว่างการทำงาน ให้กดปุ่มนี้เพื่อหยุด  
และกดอีกครั้งเพื่อเริ่มการทำงานอีกครั้งหลังจากเปลี่ยนโปรแกรมแล้ว

## ➤ ปุ่มตั้งเวลาการทำงาน

กดปุ่มนี้เมื่อต้องการตั้งเวลาซักล่วงหน้า

## ➤ ปุ่มเลือกระบบการซัก

ทุกครั้งที่เกิดปุ่มนี้ โปรแกรมการซักจะเปลี่ยนไประหว่าง  
อัตโนมัติ → ผ้าห่ม → สะอาดพิเศษ → ซักเร็ว → ผ้าขนสัตว์ → อัตโนมัติ

## ➤ ปุ่มเลือกโปรแกรมฆ่าเชื้อโรค

เป็นโปรแกรมที่มีการใช้น้ำซิลเวอร์ในการซัก รวมทั้งในการล้างครั้งสุดท้ายด้วย  
ซึ่งมีคุณสมบัติฆ่าเชื้อ และเคลือบสารป้องกันแบคทีเรีย

## ➤ ปุ่มเลือกฟังก์ชัน

ทุกๆ ครั้งที่เกิดปุ่มนี้ ฟังก์ชันการซักจะเปลี่ยนแปลงไป:  
แช่ผ้า → ซัก → ล้าง → บั่นหมาด → ซัก&ล้าง → ล้าง&บั่นหมาด → ซัก&ล้าง&บั่นหมาด → แช่ผ้า

● เมื่อเลือกการซักซิลเวอร์ เครื่องจะดำเนินการด้านล่างใน  
การกดปุ่มฟังก์ชันแต่ละครั้ง:

ซัก&ล้าง&ซักซิลเวอร์ → ล้าง&บั่นหมาด&ซักซิลเวอร์ → ซัก&ล้าง&บั่นหมาด&ซักซิลเวอร์

## ➤ ปุ่มเลือกระดับน้ำ

เลือกระดับน้ำตามปริมาณผ้าที่บรรจุ  
ปานกลาง → สูง → สูงสุด → ต่ำพิเศษ → ต่ำ

## ➤ ปุ่มเลือกน้ำเข้า

เมื่อกดปุ่มนี้ จะเป็นการเลือกประเภทของน้ำดังนี้  
COLD (เย็น) → COLD + HOT (เย็น + ร้อน) → HOT (ร้อน) → COLD (เย็น)

## ➤ ไฟแสดงสถานะเวลาการทำงานที่เหลืออยู่

ไฟแสดงสถานะแสดงเวลาการทำงานที่เหลืออยู่ (หน่วยเป็นนาที) ของวงจรการซักแต่ละวงจร  
เมื่อสิ้นสุดวงจร ไฟจะดับลงโดยอัตโนมัติ

# ขั้นตอนการซัก

การเริ่มต้นการซัก ควรตรวจสอบสิ่งต่อไปนี้  
ต่อหน้าเขาเข้ากับก่อนและเปิดก๊อก เสียบปลั๊กเครื่องซักผ้า ตรวจสอบ  
ให้แน่ใจว่าวาล์วทั้งสองข้างแล้ว (ในกรณีไม่มีเครื่องสูบน้ำทิ้ง)

ใส่ผ้าที่ต้องการซักเข้าเครื่อง และเติมผงซักฟอก  
โปรดแน่ใจว่าไม่บรรจุผามากเกินไป ใช้ผงซักฟอกที่เหมาะสม  
กับผ้าที่จะซัก

## ➤ โปรแกรมซักปกติ

เปิด/ปิด > เริ่ม/พัก

เลือกโปรแกรมการซักที่ดีที่สุดให้โดยอัตโนมัติ

1. กดปุ่มเปิด/ปิดเครื่องเพื่อ "เปิด"
2. กดปุ่มเริ่มทำงาน/หยุดทำงานชั่วคราว  
เครื่องจะเลือกระดับน้ำให้โดยอัตโนมัติ  
ตามด้วยการซัก การล้างน้ำ และการปั่น  
หากท่านต้องการหยุดชั่วคราว ให้กดปุ่มเริ่มทำงาน/หยุดทำงานชั่วคราว  
อีกครั้ง ท่านสามารถเปลี่ยนโปรแกรมการซักได้เมื่อหยุดเครื่องไว้ชั่วคราว
3. ปิดฝาถังซัก

## ➤ โปรแกรมซักผ้าห่ม

เปิด/ปิด > โปรแกรม > เริ่ม/พัก

1. กดปุ่มเปิด/ปิดเครื่องเพื่อ "เปิด"
2. กดเลือกโปรแกรมหนึ่งครั้ง
3. กดปุ่มเริ่มทำงาน/หยุดทำงานชั่วคราว  
เครื่องจะเลือกระดับน้ำให้โดยอัตโนมัติ  
ตามด้วยการซัก การล้างน้ำ และการปั่น  
หากท่านต้องการหยุดชั่วคราว ให้กดปุ่มเริ่มทำงาน/หยุดทำงานชั่วคราว  
อีกครั้ง ท่านสามารถเปลี่ยนโปรแกรมการซักได้เมื่อหยุดเครื่องไว้ชั่วคราว
4. ปิดฝาถังซัก

## ➤ โปรแกรมซักแบบสะอาดพิเศษ

เปิด/ปิด > โปรแกรม > เริ่ม/พัก

ใช้เพื่อให้ซักได้สะอาดกว่า

1. กดปุ่มเปิด/ปิด ไปที่ "เปิด"
2. กดปุ่มเลือกโปรแกรมสองครั้ง
3. กดปุ่ม เริ่ม/พัก และใส่ผงซักฟอกจำนวนพอเหมาะลงในช่องใส่  
เครื่องจะเลือกระดับน้ำให้โดยอัตโนมัติ  
ระดับน้ำจะถูกเลือกเป็น สูงสุด ~ กลาง เท่านั้น
4. ปิดฝา  
การซักจะเสร็จในเวลาพอสมควร

## ➤ โปรแกรมการซักรวดเร็ว

เปิด/ปิด > โปรแกรม > เริ่ม/พัก

เนื่องจากการซักกระทำอย่างรวดเร็ว  
จึงเป็นการซักที่เหมาะสมสำหรับผ้าที่มี  
คราบสกปรกน้อย

1. กดปุ่มเปิด/ปิดเครื่องเพื่อ "เปิด"
2. กดเลือกโปรแกรมสามครั้ง
3. กดปุ่มเริ่มทำงาน/หยุดทำงานชั่วคราว  
เครื่องจะเลือกระดับน้ำให้โดยอัตโนมัติ  
ตามด้วยการซัก การล้างน้ำ และการปั่น  
หากท่านต้องการหยุดชั่วคราว ให้กดปุ่มเริ่มทำงาน/หยุดทำงานชั่วคราว  
อีกครั้ง ท่านสามารถเปลี่ยนโปรแกรมการซักได้เมื่อหยุดเครื่องไว้ชั่วคราว
4. ปิดฝาถังซัก

## ➤ โปรแกรมผ้าขนสัตว์

เปิด/ปิด > โปรแกรม > เริ่ม/พัก

1. กดปุ่มเปิด/ปิดเครื่องเพื่อ "เปิด"
2. กดเลือกโปรแกรมสี่ครั้ง
3. กดปุ่มเริ่มทำงาน/หยุดทำงานชั่วคราว  
การซัก การล้างน้ำ และการปั่นจะเริ่มต้น  
หากท่านต้องการหยุดชั่วคราว ให้กดปุ่มเริ่มทำงาน/หยุดทำงานชั่วคราว  
อีกครั้ง ท่านสามารถเปลี่ยนโปรแกรมการซักได้เมื่อหยุดเครื่องไว้ชั่วคราว
4. ปิดฝาถังซัก

ข้อควรระวัง . . .

- อย่าใช้น้ำที่มีความร้อนเกิน 30 องศาเซลเซียสในการซักผ้าขนสัตว์
- ดูฉลากการดูแลรักษาที่ติดอยู่บนเสื้อผ้าเพื่อศึกษาข้อมูลในการซัก
- ติดกระดาษและกลับด้านนอกเข้าด้านในก่อนทำการซัก
- ใช้ผงซักฟอกที่ระบุไว้ในการซักผ้า
- เมื่อผ้าจะซักมีความสกปรกมาก ให้แช่ผ้าในน้ำอุ่นประมาณ 10 นาที  
ก่อนกดปุ่มเลือกโปรแกรมการซักผ้าขนสัตว์ ทั้งนี้เพื่อเพิ่มประสิทธิภาพ  
ในการซัก

## ➤ โปรแกรมตั้งเวลาการทำงาน

เปิด/ปิด > ตั้งเวลาการทำงาน > เริ่ม/พัก

เลือกโปรแกรมนี้นี้เมื่อท่านต้องออกไปทำธุระนอกบ้านหรือทำงานอื่น

1. กดปุ่มเปิด/ปิดเครื่องเพื่อ "เปิด"
2. กดปุ่มตั้งเวลาการทำงานหนึ่งครั้ง  
ท่านอาจเปลี่ยนเวลาการตั้งได้โดยใช้ปุ่มเดียวกันนี้  
(จาก 3 ชั่วโมง ถึง 18 ชั่วโมง)
3. กดปุ่มเริ่มทำงาน/หยุดทำงานชั่วคราว และเติมผงซักฟอกลงในถังซักตาม  
ปริมาณที่เหมาะสม
4. ปิดฝาถังซัก  
การซักจะเสร็จสิ้นตามเวลาที่ท่านตั้งไว้

## ➤ โปรแกรมการซักซิลเวอร์

เปิด/ปิด > โปรแกรม > เริ่ม/พัก

โปรแกรมการซักที่กำจัดแบคทีเรียที่ซ่อนอยู่ภายในเนื้อผ้า  
ก่อนที่จะเคลือบด้วยซิลเวอร์นาโน

เพื่อป้องกันการแพร่กระจายของเชื้อโรคที่เป็นอันตราย

1. กดปุ่มเปิด/ปิด ไปที่ "เปิด"
2. กดปุ่ม ซักซิลเวอร์
3. กดปุ่ม เริ่ม/พัก และใส่
4. ปิดฝา

การซักจะเสร็จในเวลาพอสมควร

# การเลือกการทำงานเฉพาะอย่าง

โปรแกรมการซักแต่ละโปรแกรมจะเปลี่ยนแปลงตามการเลือกของท่านเอง

ตัวอย่าง: หากท่านต้องการเลือกโปรแกรมการซักรวดเร็ว ให้กดปุ่มเปิด/ปิดเครื่อง - เลือกโปรแกรมซักเร็ว - การซัก - และกดปุ่มเริ่มทำงาน/หยุดทำงานชั่วคราว

<p>หนึ่งครั้ง</p>	<p><b>ฟังก์ชันแช่ผ้า (รวมการซัก ล้างน้ำปั่น (WASH, RINSE, SPIN))</b></p> <p>กดปุ่มเปิด/ปิด เลือกโปรแกรม (กดปุ่มโปรแกรม) FUZZY (อัตโนมัติ), BLANKET (ผ้าห่ม), SUPER CLEAN (สะอาดพิเศษ), SPEED (ซักเร็ว), WOOL (ผ้าขนสัตว์), กดปุ่มเลือกการทำงานหนึ่งครั้ง กดปุ่มเริ่มต้น/หยุดทำงานชั่วคราวหนึ่งครั้ง เครื่องจะเลือกระดับน้ำให้โดยอัตโนมัติ ตามด้วยการซัก ล้างน้ำ และการปั่น</p>
<p>สองครั้ง</p>	<p><b>ซักอย่างเดียว</b></p> <p>กดปุ่มเปิด/ปิด กดปุ่มเลือกการทำงานสองครั้ง กดปุ่มเริ่มต้น/หยุดทำงานชั่วคราวหนึ่งครั้ง การซักดำเนินไปเป็นเวลา 18 นาที เมื่อกดปุ่มเลือกการทำงานในระหว่างการซัก เวลาการซักจะเปลี่ยนไปมาระหว่างรอบ ละ 3 นาที ถึงรอบละ 25 นาที</p>
<p>สามครั้ง</p>	<p><b>ล้างน้ำอย่างเดียว</b></p> <p>กดปุ่มเลือกการทำงานสามครั้ง กดปุ่มเริ่มต้น/หยุดทำงานชั่วคราวหนึ่งครั้ง การล้างน้ำจะดำเนินไปเป็นเวลา 15 นาที เมื่อกดปุ่มเลือกการทำงานในระหว่างการล้างน้ำ เวลาการล้างน้ำจะเปลี่ยนไปมาระหว่าง รอบละ 1 ครั้ง และรอบละ 5 ครั้ง</p>
<p>สี่ครั้ง</p>	<p><b>ปั่นอย่างเดียว</b></p> <p>กดปุ่มเลือกการทำงานสี่ครั้ง กดปุ่มเริ่มต้น/หยุดทำงานชั่วคราวหนึ่งครั้ง การปั่นจะดำเนินไปเป็นเวลา 11 นาที เมื่อกดปุ่มเลือกการทำงานในระหว่างการปั่น เวลาการปั่นจะเปลี่ยนไปมาระหว่างรอบละ 1 นาที ถึงรอบละ 7 นาที</p>
<p>ห้าครั้ง</p>	<p><b>การซักและล้างน้ำ</b></p> <p>กดปุ่มเลือกการทำงานห้าครั้ง กดปุ่มเริ่มต้น/หยุดทำงานชั่วคราวหนึ่งครั้ง การซักและการล้างน้ำจะดำเนินไปเป็นเวลา 38 นาที เมื่อกดปุ่มเลือกการทำงานในระหว่างการล้างน้ำ เวลาการล้างน้ำจะเปลี่ยนไปมาระหว่าง รอบละ 1 ครั้ง และรอบละ 5 ครั้ง</p>
<p>หกครั้ง</p>	<p><b>ล้างน้ำและปั่น</b></p> <p>กดปุ่มเลือกการทำงานหกครั้ง กดปุ่มเริ่มต้น/หยุดทำงานชั่วคราวหนึ่งครั้ง การล้างน้ำและการปั่นจะเริ่มต้น เมื่อกดปุ่มเลือกการทำงานในระหว่างการล้างน้ำ เวลาการล้างน้ำจะเปลี่ยนไปมาระหว่าง รอบละ 1 ครั้ง และรอบละ 5 ครั้ง</p>

# ฟังก์ชันแบบแมนนวล

เมื่อเลือก ชักซิลเวอร์ เครื่องจะทำหน้าที่ตามที่อธิบายด้านล่างในการกดปุ่มฟังก์ชันแต่ละครั้ง



โดยมาตรฐานแล้ว รอบการทำงานของ ชัก ล้าง ปั่นหมาด จะถูกปรับเปลี่ยนสำหรับโปรแกรมนี้

	<p><b>ชัก + ปั่นหมาด + โปรแกรมฆ่าเชื้อโรค</b></p> <p>กดปุ่ม ฟังก์ชัน หนึ่งครั้ง กดปุ่ม เริ่ม/พัก หนึ่งครั้ง</p> <p>ในโปรแกรมรักษาสิ่งแวดล้อม และการฆ่าเชื้อนั้น น้ำซิลเวอร์จะถูกใส่เข้ามาในเวลาเดียวกับน้ำปกติ ในสถานะเริ่มต้นของการชัก จะเป็นการชักในระบบที่มีความเข้มข้นสูง (จะมีการเติมน้ำเพียง 80% ของระดับน้ำที่เลือก) จากนั้นจะเป็นกระบวนการฆ่าเชื้อซิลเวอร์ และการแช่ผ้า หลังจากนี้เครื่องเติมน้ำจนถึงระดับ 100% ของน้ำที่เลือกแล้ว</p>
	<p><b>ล้าง + ปั่นหมาด + โปรแกรมฆ่าเชื้อโรค</b></p> <p>กดปุ่ม ฟังก์ชัน สองครั้ง กดปุ่ม เริ่ม/พัก หนึ่งครั้ง</p> <p>ระหว่างการล้างน้ำสุดท้ายหลังจากที่ชักเสร็จแล้ว จะเป็นการบวนการแช่ผ้า ทั้งนี้เพื่อป้องกันการแพร่ของแบคทีเรียผ่านน้ำที่จะปล่อยสู่สาธารณะ และทำการเคลือบสารแอนติไบโอติกลงบนผ้าที่ชักเสร็จแล้ว</p>
	<p><b>ชัก + ล้าง + ปั่นหมาด + โปรแกรมฆ่าเชื้อโรค</b></p> <p>กดปุ่ม ฟังก์ชัน สามครั้ง กดปุ่ม เริ่ม/พัก หนึ่งครั้ง</p> <p>ระบบนี้เป็นระบบควบคุมการชักที่สามารถฆ่าเชื้อแบคทีเรียที่ซ่อนอยู่ในผ้าระหว่างการชักหรือการล้างน้ำ เพื่อปกป้องผิวหนังของคุณ ไม่ให้สัมผัสกับแบคทีเรียที่เป็นอันตราย ผ่านสารเคลือบแอนติไบโอติกของโปรแกรมชักแบบซิลเวอร์ คุณจะพบกับวิธีที่สะดวกสบาย และเป็นการรักษาสิ่งแวดล้อมที่มีประสิทธิภาพ</p> <p>นอกจากนั้น ระบบนี้ยังป้องกันการแพร่ของแบคทีเรียผ่านสารเคลือบแอนติไบโอติกที่อยู่บนผ้าได้ด้วย</p>



# การติดตั้งและการบำรุงรักษา

คู่มือเล่มนี้สำหรับการใช้งานโดยทั่วไป  
ควรใช้คู่มือการใช้งานตามรุ่นของเครื่องซักผ้าของท่าน

## ➤ สถานที่ติดตั้ง

อย่าตั้งเครื่องซักผ้าติดผนัง

ควรเว้นพื้นที่ให้เครื่องซักผ้าห่างจากผนังอย่างน้อย 10 ซม.

ตั้งเครื่องซักผ้าบนพื้นราบที่ไม่ลาดเอียง

หากวางเครื่องซักผ้าบนพื้นที่ไม่สม่ำเสมอหรือแอ่งแอ้น อาจเกิดเสียงรบกวน

หรือการสั่นสะเทือนขึ้นได้ (ความเอียงไม่เกิน 1 องศา)

ปรับขาตั้งเพื่อให้ได้การวางที่ไครระดับ

ห้ามตั้งเครื่องซักผ้าใกล้พื้นที่เปียกชื้น

อย่าตั้งเครื่องซักผ้าในห้องที่อบหรือในบริเวณที่อาจถูกฝนสาดโดยตรง ความชื้น

อาจทำลายระดับอุณหภูมิภายในเป็นสาเหตุให้เกิดอันตรายจากไฟฟ้าช็อตได้

หลีกเลี่ยงการตั้งเครื่องซักผ้าใกล้เครื่องกำเนิดความร้อนหรือแสงแดด

ชิ้นส่วนพลาสติกหรือไฟฟ้าของเครื่องอาจได้รับผลกระทบจากความร้อนโดยตรง

ห้ามตั้งเครื่องซักผ้าใกล้เครื่องทำความร้อน หม้อต้ม น้ำ และอย่าตั้งเครื่อง

ในบริเวณที่แสงแดดส่องถึง

## ➤ การปรับความสมดุล

● หากตั้งเครื่องซักผ้าไม่ไครระดับสมดุลกับพื้น เครื่องอาจสั่นมากหรือไม่ทำงาน

ตั้งนั้นโปรดตรวจสอบให้แน่ใจว่าตั้งเครื่องอย่างไครระดับสมดุลแล้ว

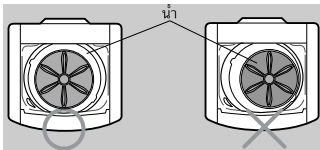
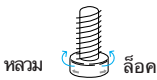
ตรวจสอบว่าตั้งเครื่องซักผ้าไครระดับโดยการตรวจตำแหน่งของถังซัก

● เปิดฝาดับถังซัก เทน้ำลงในถังจนถึงระดับต่ำกว่าแนวซีกเล็กน้อย

และปรับขาตั้งเพื่อให้แกนซีกอยู่ในตำแหน่งศูนย์กลางดังแสดงในภาพ

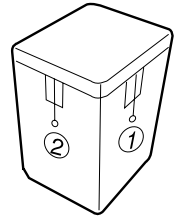
● ตั้งเครื่องห่างจากผนังอย่างน้อย 10 ซม.

● ปรับขาตั้งเครื่องเพื่อให้ไครระดับ



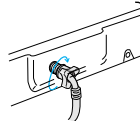
1. ปรับด้านข้างตามแนวอนก่อน ทางเลือก  
และปรับด้านหน้า  
ไปในทิศทางเดียวกัน

2. หากด้ายไม่อยู่ในระดับ  
จำกัดที่ตั้งไว้ ให้ปรับความยาว  
ของขาตั้ง



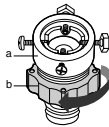
## ➤ การต่อท่อน้ำเข้า

1. ถอดแคปเดปเตอร์สำหรับท่อน้ำเข้า  
ดังรูป



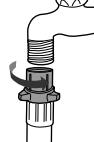
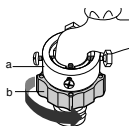
5. ต่อปลายอีกด้านของท่อน้ำเข้าเข้ากับวาล์วน้ำเข้า  
ที่ด้านหลังของเครื่องซักผ้า  
ชั้นนี้ยึดตามเข็มนาฬิกาจนสุด

2. ก่อนอื่นใช้ไขควงหัวแฉก  
คลายน็อตสี่ตัวที่แคปเดปเตอร์  
 จากนั้น ดึงออกแคปเดปเตอร์และ  
ชิ้นส่วน (b) โดยหมุนตามลูกศร  
เพื่อให้มีช่องว่างห่างกัน 5 มม.



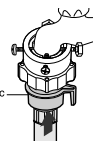
5-1. ต่อปลายอีกด้านของท่อน้ำเข้าเข้ากับวาล์วน้ำเข้า  
ที่ด้านบนของเครื่องซักผ้า  
ชั้นนี้ยึดตามเข็มนาฬิกาจนสุด

3. ต่อแคปเดปเตอร์เข้ากับท่อน้ำ  
โดยขันน็อตไฮเนน จากนั้น  
หมุนชิ้นส่วน (b) ตามลูกศร  
และวางชิ้นส่วน (a) และ (b)  
ไว้ด้วยกัน



หากหัวก๊อเป็นแบบเกลียว จะสามารถขันเกลียว  
ท่อน้ำเข้ากับหัวก๊อได้ดังภาพ

4. ต่อท่อน้ำเข้ากับแคปเดปเตอร์  
ดึงชิ้นส่วน (c) ของท่อน้ำลง  
เมื่อชิ้นส่วน (c) คลายตัว  
ท่อน้ำจะต่อเข้ากับแคปเดปเตอร์  
โดยอัตโนมัติ และมีเสียง 'คลิก'  
ดังขึ้น



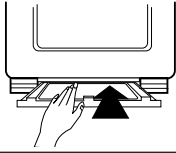
ข้อสังเกต หลังจากต่อท่อน้ำเข้าเสร็จแล้ว หากมีน้ำรั่วออกจากท่อ ให้ต่อท่อใหม่  
ตามขั้นตอนเดิม

ใช้หัวท่อน้ำเข้าประเภทที่เหมาะสมกับท่อน้ำ

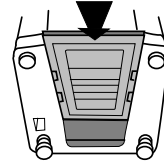
ในกรณีที่หัวท่อน้ำเข้าใหญ่เกินไป ให้ถอดแหวนประกบที่ออก แล้วจึงต่อหัวท่อ  
เข้ากับแคปเดปเตอร์

➤ วิธีประกอบแผ่นกันหนู (ทางเลือก)

1. ใส่แผ่นกันหนูเข้าไปในช่องประกอบด้านหน้าจนสุด



2. หากใส่ยากให้ยกเครื่องตะแคงเล็กน้อยแล้วจึงใส่เข้าไป

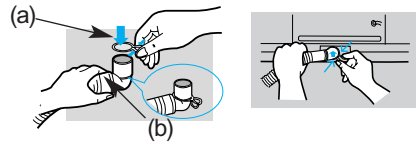


➤ ประเภทที่มีเครื่องสูบน้ำ (ทางเลือก)

ถอดฝาปิดท่อน้ำทิ้ง	อย่าลืมต่อท่อน้ำทิ้งเข้ากับท่อที่ด้านหลังของเครื่องให้แน่น	อย่าลืมต่อท่อน้ำทิ้งเข้ากับท่อที่ต่อท่อที่ด้านหลังข้างของเครื่องให้แน่น	ตั้งท่อน้ำทิ้งให้อยู่ในตำแหน่งสูงจากพื้น 90~100 ซม.
<p>ฝาปิดท่อ ท่อน้ำทิ้ง</p>			

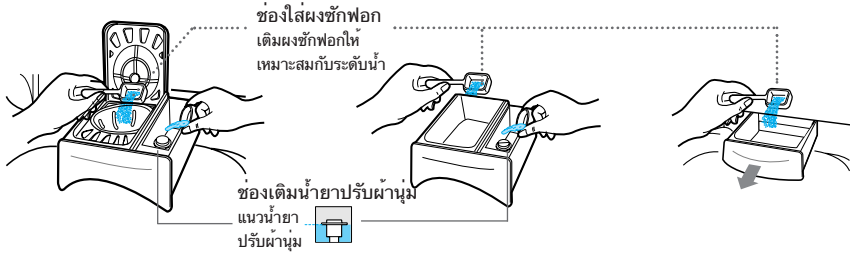
➤ การต่อท่อน้ำทิ้ง

หลังจากถอดแหวนต้อ (a) ใส่หัวต่อท่อน้ำทิ้ง (b) เข้าที่ช่องต่อท่อ



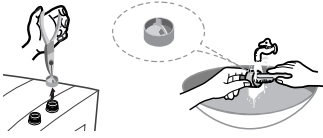
➤ การเติมผงซักฟอก (ทางเลือก)

1. เปิดกล่องใส่ผงซักฟอก โดนดึงออกจากทิศทางลูกศรตรงภาพ จากนั้นใส่ผงซักฟอกลงในกล่อง
2. ใส่ผงซักฟอกในปริมาณที่เหมาะสมเพียงครั้งเดียว และเกลี่ยให้ทั่วเพื่อป้องกันผงซักฟอกหกหล่นจากกล่อง



ข้อควรระวัง: หากเติมน้ำยาปรับผ้านุ่มสูงเกินกว่าแนว น้ำยาอาจล้นได้ทุกเมื่อ

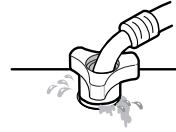
➤ เครื่องกรองช่องต่อหน้าเข้า



1. ดึงเครื่องกรองออกแล้วล้างให้สะอาด

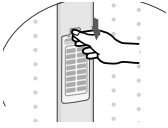


2. ดันเครื่องกรองเข้าและต่อท่อเข้ากับ วาล์วช่องต่อหน้าเข้าให้แน่น

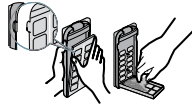


3. ตรวจสอบการรั่วซึมและขันช่องต่อท่อน้ำให้แน่นขึ้น

➤ การทำความสะอาด ดงกรองควรทำความสะอาดดงกรองบ่อยๆ เพื่อรักษาความสะอาดของแหวนปะเก็น



1. ผลักส่วนบนของดงแล้วดึงออก



2. เปิดฝาครอบดงภาพ



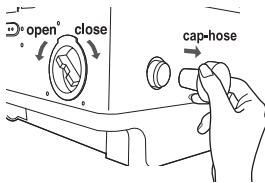
3. ทำความสะอาดดงกรอง



4. ปิดฝาครอบและใส่ส่วนล่างของดงกรองไว้ในดังก่อน จากนั้นจึงดงกรองเข้าไปจนได้ยินเสียงดัง "คลิก"

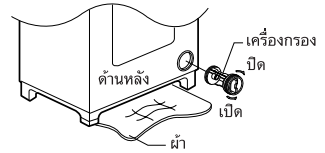
➤ การทำความสะอาดเครื่องกรอง ทางเดิน

1. รองเศษผ้าใต้เครื่องกรองเพื่อกันพื้นเปียก
2. หมุนเครื่องกรองทวนเข็มนาฬิกาและดึงเครื่องกรองออก
3. ซักผ้าสกปรก และใส่เครื่องกรองกลับคืน หมุนตามเข็มนาฬิกาจนล็อกเข้าที่



(ประเภทที่มีเครื่องสูบลม)

1. รองเศษผ้าใต้เครื่องกรองเพื่อกันพื้นเปียก
2. หมุนผ้าปิดเครื่องกรองไปทางซ้าย
3. ดึงเครื่องกรองออก และซักผ้าสกปรก
4. ประกอบกลับตามลำดับตรงข้าม



# การแก้ปัญหาเบื้องต้น

## ➤ เครื่องซักผ้าไม่ทำงาน

เปิดก๊อกน้ำหรือยัง?  
เสียบปลั๊กเครื่องซักผ้าหรือยัง?  
ไฟดับหรือไม่?  
น้ำประปาแรงพอหรือไม่?



## ➤ น้ำไม่ระบายออกจากถังซัก

วางท่อน้ำทิ้งบนพื้นแล้วหรือไม่? (กรณีไม่มีบ่ม)  
ท่อน้ำทิ้งจับตัวเป็นน้ำแข็งหรือไม่?  
ท่อน้ำทิ้งอุดตันหรือไม่?  
หากน้ำไม่ระบายออกภายใน 6 นาที  
เสียงเตือนจะดังขึ้น และไฟแสดงเวลา  
ที่เหลืออยู่จะปรากฏข้อความ "5E"



## ➤ น้ำไม่ไหลเข้าถัง

เปิดก๊อกน้ำหรือยัง?  
น้ำประปาไหลหรือไม่?  
ท่อน้ำเข้าหรือท่อตอกก๊อกน้ำอุดตันหรือไม่?  
น้ำในก๊อกเป็นน้ำแข็งหรือไม่?  
หากน้ำไม่ไหลเข้าเครื่องภายใน 1 ชั่วโมง  
เสียงเตือนจะดังขึ้น และไฟแสดงเวลาที่เหลืออยู่  
จะปรากฏข้อความ "4E"



## ➤ การปั่นไม่ทำงาน

เสียบผ้าในเครื่องกระจายตัวอย่างทั่วถึง  
หรือไม่?  
ตั้งเครื่องซักผ้าบนพื้นราบได้ระดับหรือไม่?



## ➤ น้ำล้น

เครื่องเติมน้ำอีกครั้งหลังจากปั่นแห้ง  
หากสัญญาณแสดงข้อผิดพลาดยังคง  
ปรากฏอยู่ โปรดติดต่อศูนย์บริการ



## หากจำเป็นต้องติดต่อศูนย์บริการ

หากมีปัญหาใดๆ กับผลิตภัณฑ์ของท่าน โปรดติดต่อศูนย์บริการใกล้บ้านได้ตลอดเวลา  
โปรดแจ้งชื่อ ที่อยู่ และหมายเลขโทรศัพท์ของท่าน



### ข้อกำหนดรายละเอียด

อัตราการใช้ไฟ	การชั๊ก	426W	ระดับน้ำมาตรฐาน	สูงสุด	75 ลิตร
	การปั่น	270W		สูง	62 ลิตร
ขนาด (มม.)	กว้าง 599 X ลึก 637 X สูง 968			ปานกลาง	53 ลิตร
น้ำหนัก	48 กก.			ต่ำ	42 ลิตร
				ต่ำพิเศษ	28 ลิตร
แรงดันน้ำ	0.05~0.78 MPa (0.5 ~ 8.0 kg . f/cm <sup>2</sup> )		ปริมาณการใช้น้ำ		195 ลิตร
			ความเร็วการหมุนของแกนชั๊ก		100 รอบต่อนาที
ประเภทการชั๊ก	ประเภทหมุน		ปั่นอย่างเดียว		680 รอบต่อนาที

CodeNo.:DC68-01216G