

เครื่องเล่น MP3 คู่มือผู้ใช้

ทุกจินตนาการล้วนเป็นจริงได้



ขอบคุณที่คุณเลือกซื้อผลิตภัณฑ์ Samsung นี้
หากต้องการขอรับบริการที่สมบูรณ์
โปรดลงทะเบียนผลิตภัณฑ์ของคุณที่
www.samsung.com/register



การใช้คู่มือนี้

- การทำงานบางอย่างของเครื่องเล่น MP3 ของคุณอาจต่างจากการทำงานที่อธิบายอยู่ในคู่มือนี้ ขึ้นอยู่กับเฟิร์มแวร์ที่ติดตั้ง เนื้อหาบางส่วนอาจมีการเปลี่ยนแปลงโดยไม่ต้องแจ้งให้ทราบล่วงหน้า
- เครื่องเล่น MP3 และหน้าจอของคุณอาจต่างจากภาพประกอบในคู่มือนี้
- คู่มือการใช้งานนี้อิงกับระบบปฏิบัติการ Windows XP การทำงานของเครื่องเล่นของคุณอาจต่างจากการทำงานที่อธิบายในคู่มือนี้ ขึ้นอยู่กับระบบปฏิบัติการพีซีของคุณ
- สำหรับแหล่งเสียง ภาพพื้นหลัง และภาพที่แสดงในผลิตภัณฑ์นี้ ซัมซุงได้รับอนุญาตให้ใช้ในแบบจำกัดจากบริษัทที่เป็นเจ้าของ การดึงและการใช้เนื้อหาเหล่านี้เพื่อวัตถุประสงค์ทางธุรกิจและวัตถุประสงค์อื่นๆ ถือเป็นการละเมิดกฎหมายลิขสิทธิ์ ซัมซุงไม่มีส่วนรับผิดชอบต่อการละเมิดลิขสิทธิ์ดังกล่าวของผู้ใช้แต่อย่างใด
- ในการดูการแก้ไขปัญหา ดู "การแก้ไขปัญหา"

ไอคอนที่ใช้ในคู่มือนี้

ไอคอน	คำอธิบาย
 หมายเหตุ	หมายเหตุ เคล็ดลับที่เป็นประโยชน์ หรือข้อมูลเพิ่มเติม
 ขอควรระวัง	คำเตือนด้านความปลอดภัยและขอควรระวังเบื้องต้น

ลิขสิทธิ์

ลิขสิทธิ์ © 2010 Samsung Electronics
คู่มือการใช้งานนี้ได้รับการคุ้มครองภายใต้กฎหมายลิขสิทธิ์ระหว่างประเทศ
ห้ามนำส่วนหนึ่งส่วนใดของคู่มือการใช้งานนี้ไปทำซ้ำ เผยแพร่ แปล หรือถ่ายโอนไม่ว่าในรูปแบบใดหรือวิธีการใดๆ ไม่ว่าจะในรูปแบบอิเล็กทรอนิกส์ หรือกลไก ซึ่งรวมถึงการถ่ายสำเนา การบันทึก หรือการจัดเก็บในระบบจัดเก็บและเรียกดูข้อมูล โดยไม่ได้รับอนุญาตล่วงหน้าเป็นลายลักษณ์อักษรจาก Samsung Electronics

เครื่องหมายการค้า

SAMSUNG และ  เป็นเครื่องหมายการค้าจดทะเบียนของ Samsung Electronics

ข้อมูล ด้านความปลอดภัย

คู่มือฉบับนี้ระบุวิธีการใช้งาน
เครื่องเล่น MP3 อย่างถูกต้อง
กรุณาอ่านทำความเข้าใจเพื่อ
ป้องกันการทำให้เครื่องเล่นเสีย
หายหรือการบาดเจ็บ
สังเกตค่าเตือนต่อไปนี้
เคร่งครัด

ข้อควรระวัง

สถานการณ์ที่อาจส่งผลให้เกิดการเสียชีวิตหรือได้รับบาดเจ็บรุนแรงต่อคุณหรือบุคคลอื่น

- อย่าใช้ผลิตภัณฑ์ระหว่างเกิดพายุฝนฟ้าคะนอง
เนื่องจากอาจทำให้เครื่องเล่นทำงานผิดปกติ และเพิ่มความเสี่ยงเกิดไฟฟ้าช็อต
- การใช้ชุดหูฟังหรือครอบหูเป็นเวลานานอาจเป็นสาเหตุของความบกพร่องต่อการฟังของคุณได้
หากคุณฟังเสียงดังเกินกว่า 85 เดซิเบลเป็นเวลานาน อาจส่งผลลดการได้ยินของคุณ เสียง
ยิ่งดังมาก การได้ยินของคุณยิ่งเสียหายรุนแรงขึ้น โปรดทราบว่าการสนทนาปกติมีความดัง
ระหว่าง 50-60 เดซิเบล และเสียงบนถนนอยู่ที่ประมาณ 80 เดซิเบล
เราขอแนะนำอย่างจริงจังให้คุณตั้งระดับเสียงที่ระดับกลาง ปกติแล้วระดับกลางจะต่ำกว่า 2/3
ของระดับสูงสุด
- หากคุณรู้สึกได้ยินเสียงก้องอยู่ในหู ให้ปรับลดระดับความดังของเสียงลงหรือ หยุดใช้ชุดหูฟัง
หรือครอบหู
- การได้ยินเสียงดังๆ ระหว่างเดินหรือขับรถอาจหันเหความสนใจของคุณและทำให้เกิดอุบัติเหตุ
- อย่าใช้หูฟังขณะขับรถจักรยาน รถยนต์ รถจักรยานยนต์ หรือขณะเดินหรือวิ่งออกกำลังกายบน
ถนนหรือทางข้าม เนื่องจากหูฟังอาจทำให้คุณไม่ได้ยินเสียงการจราจรที่ใกล้เข้ามา และนำไปสู่
อุบัติเหตุร้ายแรง นอกจากนี้กฎหมายในบางพื้นที่ยังห้ามใช้หูฟังขณะขับรถ
- ใช้เฉพาะอุปกรณ์เสริมที่ Samsung จัดไว้ให้เท่านั้น
- ขณะคล้องผลิตภัณฑ์ไว้รอบคอ อย่างรั้งสายคล้องคอ
เพื่อป้องกันการสำลักโดยไม่ตั้งใจ เก็บสายคล้องคอให้พ้นมือเด็ก ผู้สูงอายุ และผู้ที่ไม่สามารถ
ดูแลตัวเองได้

- หยุดใช้เครื่องเล่นและติดต่อศูนย์บริการของซัมซุง หากเครื่องเล่นหรือแบตเตอรี่มีควัน กลิ่นที่ไม่ปกติ หรือเสียงดังผิดปกติออกมา เพราะไม่เช่นนั้น อาจทำให้เกิดไฟไหม้หรือการบาดเจ็บ
- อย่าสัมผัสผลิตภัณฑ์หรือสายไฟขณะมือเปียก เนื่องจากน้ำสามารถเป็นสื่อนำไฟฟ้าและทำให้เกิดไฟฟ้าช็อต
- อย่าวางผลิตภัณฑ์ในหรือใกล้เครื่องทำความร้อน ไมโครเวฟ อุปกรณ์ทำอาหารที่มีความร้อน หรือภาชนะความดันสูง เนื่องจากความร้อนหรือความดันที่สูงเกินไปอาจทำให้ผลิตภัณฑ์แตกหัก ระเบิด หรือติดไฟ
- ปิดผลิตภัณฑ์ในสถานที่ที่ห้ามใช้ เนื่องจากผลิตภัณฑ์อาจรบกวนสัญญาณอิเล็กทรอนิกส์ ปิดผลิตภัณฑ์ขณะอยู่บนเครื่องบิน เนื่องจากผลิตภัณฑ์อาจรบกวนระบบนำทางอิเล็กทรอนิกส์ของเครื่องบิน ปิดผลิตภัณฑ์ขณะอยู่ในโรงพยาบาล และปฏิบัติตามระเบียบข้อบังคับของโรงพยาบาล เนื่องจากผลิตภัณฑ์อาจรบกวนอุปกรณ์การแพทย์
- อย่าใช้เครื่องเล่นใกล้กับเชื้อเพลิง วัสดุที่ติดไฟได้ สารไวไฟ หรือสารที่ทำให้ระเบิดได้ ปฏิบัติตามกฎระเบียบ ค่าแนะนำ และค่าเตือนในสภาพแวดล้อมที่มีสารที่ทำให้ระเบิดได้อยู่ ปิดผลิตภัณฑ์ระหว่างเติมน้ำมันรถยนต์ รถจักรยานยนต์ เรือ ฯลฯ
- เก็บเครื่องเล่นและอุปกรณ์เสริมทั้งหมดให้พ้นมือเด็กและสัตว์เลี้ยง เนื่องจากเด็กและสัตว์เลี้ยงอาจทำให้เครื่องเล่นเสียหาย หรือทำให้แบตเตอรี่เสียหายโดยไม่ตั้งใจและทำให้เกิดการระเบิดขึ้น ส่วนขนาดเล็กยังอาจทำให้เด็กหรือสัตว์เลี้ยงสาหัส
- อย่าใช้ฟลешใกล้คนหรือสัตว์ (ใกล้กว่า 1 ม./3 ฟุต) การใช้ฟลัชใกล้คนมากเกินไปอาจทำให้สายตาเสียหายชั่วคราวหรือถาวร
- หยุดใช้ผลิตภัณฑ์เมื่อรู้สึกไม่สบายขณะดูวิดีโอหรือเล่นเกมปรึกษาแพทย์ก่อนใช้ผลิตภัณฑ์ หากสมาชิกครอบครัวของคุณคนใดคนหนึ่งเคยมีอาการชักหรือหมดสติ หยุดใช้ผลิตภัณฑ์และปรึกษาแพทย์ หากคุณมีอาการระคายเคืองที่ใบหน้าหรือกลามเนื้อ วิงเวียน งุนงง หรือคลื่นไส้ หลีกเลี่ยงการใช้ผลิตภัณฑ์ดูวิดีโอหรือเล่นเกมเป็นระยะเวลานาน
- อย่าให้ดวงตาของคุณรับแสงแดดโดยตรงผ่านหน้าจอผลิตภัณฑ์ เนื่องจากอาจทำให้ดวงตาเสียหาย

ค่าเตือน

สถานการณ์ที่อาจทำให้เกิดความเสียหายต่อตัวคุณเองหรือผลิตภัณฑ์

- ห้ามถอดประกอบ ซ่อมแซม หรือปรับแต่งเครื่องเล่นด้วยตัวเอง
- เพื่อความปลอดภัยของคุณ ตรวจสอบให้แน่ใจว่าสายหูฟังไม่ได้เกะกะกับการเคลื่อนไหวแขนของคุณ หรือพันกับวัตถุที่อยู่ใกล้ๆ ขณะที่คุณกำลังออกกำลังกายหรือเดินอยู่
- ห้ามทำให้อุปกรณ์เปียกหรือตกน้ำ หากอุปกรณ์เปียกน้ำ ห้ามเปิดใช้เนื่องจากอาจเกิดไฟฟ้าช็อตได้
- ห้ามทิ้งเครื่องเล่นไว้ในที่อุณหภูมิเกินกว่า 95°F (35°C) เช่น ในห้องซาวน่าหรือ ในที่จอดรถ
- อย่าใช้หรือเก็บเครื่องเล่นในบริเวณที่มีฝุ่น สิ่งสกปรก ชื้น หรือที่ที่มีการระบายอากาศไม่ดี การใช้หรือเก็บเครื่องเล่นในสภาพแวดล้อมเหล่านี้อาจทำให้เกิดไฟฟ้าช็อตหรือไฟไหม้ อย่าให้สิ่งแปลกปลอมหรือฝุ่นเข้าไปในผลิตภัณฑ์
- อย่าใช้ผลิตภัณฑ์นี้หากหน้าจอร้าวหรือแตก กระจกหรืออะคริลิกที่แตกอาจทำให้คุณบาดเจ็บที่มือหรือใบหน้าได้ นำผลิตภัณฑ์ไปเปลี่ยนหน้าจอบริการของซัมซุง ความเสียหายที่เกิดจากการถืออย่างไม่ระมัดระวังไม่สามารถขอรับการประกันได้
- ควรสำรองข้อมูลที่สำคัญไว้เสมอ Samsung ไม่รับผิดชอบต่อการสูญหายของข้อมูล
- อย่าให้เครื่องเล่นของคุณถูกกระทบหรือกระแทก
- อย่าวางของที่มีน้ำหนักมากไว้ด้านบนเครื่องเล่น
- ตรวจสอบให้แน่ใจว่าเด็กเข้าใจวิธีการใช้งานผลิตภัณฑ์นี้อย่างถูกต้องและปลอดภัย เนื่องจากการใช้ผลิตภัณฑ์อย่างไม่เหมาะสมอาจทำให้ผลิตภัณฑ์ไม่ทำงาน หรือทำให้เกิดการบาดเจ็บ
- อย่าใช้ผลิตภัณฑ์ใกล้ลำโพง มอเตอร์ไฟฟ้าขนาดใหญ่ สนามแม่เหล็กที่มีความแรงสูง สายไฟแรงสูง หรือเสาสัญญาณการสื่อสาร ผลิตภัณฑ์อาจทำงานผิดปกติเนื่องจากคลื่นแม่เหล็กไฟฟ้า
- อย่าให้เครื่องโดนละอองน้ำ ห้ามทำความสะอาดผลิตภัณฑ์โดยใช้สารเคมี เช่น เบนซินหรือทินเนอร์ เนื่องจากอาจทำให้เกิดเพลิงไหม้ ไฟฟ้าช็อต หรือทำให้พื้นผิว ของเครื่องเล่นเสียหายได้

- อย่าทำสีหรือติดสติ๊กเกอร์บนผลิตภัณฑ์
ตัวหม้อของเสียบ USB อาจติด หรือหน้าจอสัมผัสอาจทำงานไม่
เหมาะสม
หากคุณแพ้สีหรือชิ้นส่วนโลหะของผลิตภัณฑ์ คุณอาจมีอาการคัน
ผิวหนังอักเสบ หรือบวมที่ผิวหนัง เมื่อเกิดอาการเหล่านี้ ให้หยุด
ใช้ผลิตภัณฑ์และปรึกษาแพทย์
- อย่าใส่ผลิตภัณฑ์ไว้ในกระเป๋าหลังหรือรอบเอว
เนื่องจากคุณอาจได้รับบาดเจ็บหรือเครื่องเล่นเสียหายหากคุณล้ม
- อย่าวางเครื่องไว้ใกล้แม่เหล็ก
การสัมผัสวัตถุที่เป็นแม่เหล็กอาจทำให้ผลิตภัณฑ์ทำงานผิดปกติ
หรือแบตเตอรี่คายประจุ
บัตรที่มีแถบแม่เหล็ก รวมถึงบัตรเครดิต บัตรโทรศัพท์
หนังสือเดินทาง หรือเอกสารเพื่อผ่านเข้า-ออกประเทศ อาจได้รับ
ความเสียหายจากสนามแม่เหล็ก
- ใช้สามัญสำนึกขณะใช้ผลิตภัณฑ์ในที่สาธารณะ
หลีกเลี่ยงการรบกวนผู้อื่นขณะใช้ผลิตภัณฑ์ในที่สาธารณะ
- หากต้องการทำความสะอาดผลิตภัณฑ์ ใช้ผ้านุ่มสะอาดและแห้ง
เช็ด อย่าใช้สารเคมีหรือผงซักฟอกชนิดเข้มข้น
- ใช้ความระมัดระวังขณะใช้ผลิตภัณฑ์ใกล้อุปกรณ์อิเล็กทรอนิกส์
อื่นๆ อุปกรณ์อิเล็กทรอนิกส์ส่วนใหญ่จะปล่อยสัญญาณ
ความถี่วิทยุออกมา
ผลิตภัณฑ์อาจรบกวนอุปกรณ์อิเล็กทรอนิกส์อื่นๆ
- อย่าให้ผลิตภัณฑ์สัมผัสก๊าซหรือไอที่ปล่อยออกมาอย่างรุนแรง
เนื่องจากอาจทำให้ผลิตภัณฑ์มีรูปร่างผิดปกติหรือทำงานผิดปกติ
- อย่าใช้ผลิตภัณฑ์นอกเหนือจากวัตถุประสงค์ที่กำหนดไว้

ใช้ความระมัดระวังขณะใช้แบตเตอรี่

- หากพบรอยรั่ว กลิ่น หรือควัน ให้ปิดผลิตภัณฑ์ทันที และติดต่อศูนย์บริการ
แบตเตอรี่อาจระเบิดหรือทำให้เกิดไฟไหม้
- อย่าใช้ผลิตภัณฑ์ใกล้พื้นที่ร้อนหรือผ้าห่มไฟฟ้า
เนื่องจากแบตเตอรี่อาจทำงานผิดปกติ ระเบิด หรือทำให้เกิดไฟไหม้
- อย่าให้แบตเตอรี่ถูกแหล่งที่มีความร้อนสูง เช่น แสงแดด ไฟ หรือ
สิ่งอื่นที่มีลักษณะคล้ายกันนี้
- อย่าเจาะแบตเตอรี่หรือทำให้แบตเตอรี่กระแทกกับของมีคม
เนื่องจากแบตเตอรี่ที่เสียหายหรือเป็นรูอาจระเบิดหรือทำให้เกิด
ไฟไหม้
- อย่าเก็บแบตเตอรี่ไว้กับวัตถุที่เป็นโลหะ เช่น เหรียญ กุญแจ และ
สร้อยคอ
เพราะหากขั้วแบตเตอรี่สัมผัสกับวัตถุที่เป็นโลหะ แบตเตอรี่อาจ
เสียหาย บิดเบี้ยว หรือทำงานผิดปกติ
และยังอาจทำให้เกิดไฟไหม้
- อย่าใช้ผลิตภัณฑ์ในห้องอาบน้ำ
น้ำหรือของเหลวอาจทำให้ชิ้นส่วนหรือวงจรของผลิตภัณฑ์เสียหาย
นอกจากนี้ ผลิตภัณฑ์หรือแบตเตอรี่อาจทำงานผิดปกติ ทำให้เกิด
ไฟไหม้ หรือระเบิด
ใช้ผลิตภัณฑ์ภายในช่วงอุณหภูมิและความชื้นที่แนะนำ
(-5 ~ 35 °C และ ความชื้นสัมพัทธ์ 20 ~ 80 %)
- อย่าชาร์จแบตเตอรี่นานเกินไป
ถอดอุปกรณ์ชาร์จเมื่อชาร์จแบตเตอรี่เต็มแล้ว
- ชาร์จแบตเตอรี่เดือนละครั้งเมื่อไม่ได้ใช้งานเป็นเวลานาน
การปล่อยให้แบตเตอรี่คายประจุอาจทำให้อายุการใช้งาน
แบตเตอรี่สั้นลง
นอกจากนี้ แบตเตอรี่อาจทำงานผิดปกติ ทำให้เกิดไฟไหม้ หรือ
ระเบิดในที่สุด



คุณสมบัติพิเศษของ เครื่องเล่น MP3 ของคุณ



SoundAlive™ นำเสียงเพลงมาสู่ชีวิตคุณ



ดาวน์โหลดและเล่นวิดีโอคุณภาพสูงในรูปแบบต่างๆ



เล่นสไลด์โชว์ด้วยภาพถ่ายของคุณและใช้เครื่องเล่นของคุณเป็นเฟรมดิจิทัล



ใช้การแสดงข้อความเพื่อเปิดและดูเอกสารข้อความโดยที่ข้อความไม่เสียหาย



เข้าถึงเมนูที่ใช้ล่าสุดอย่างรวดเร็ว



ฟังสถานีวิทยุโปรดของคุณได้ตลอดเวลา

★ สารบัญ



8 ใช้ฟังก์ชันพื้นฐาน

- 8 รูปแบบผลิตภัณฑ์
- 10 เชื่อมต่อกับพีซีและชาร์จแบตเตอรี่
- 12 เปิดเครื่องเล่นและลือคอปุม
- 13 การเข้าถึงเมนูจากเมนูหลัก
- 14 ใช้เครื่องเล่นขนาดเล็ก
- 15 บ่อนข้อความ
- 16 ผู้จัดการงาน



17 จัดการไฟล์สื่อ

- 17 ดาวน์โหลดไฟล์สื่อ
- 17 รูปแบบไฟล์ที่สนับสนุนและข้อกำหนดสำหรับพีซี
- 18 ดาวน์โหลดไฟล์ด้วย Kies
- 19 ดาวน์โหลดไฟล์โดยใช้เครื่องเล่นของคุณเป็นดิสก์ที่สามารถถอดได้
- 20 ตัดการเชื่อมต่อเครื่องเล่นของคุณจากพีซี
- 21 File Explorer



22 เล่นวิดีโอและเพลง

- 22 วิดีโอ
- 22 เล่นไฟล์วิดีโอ
- 24 ใช้ตัวเลือกวิดีโอ
- 26 เพลง
- 26 ฟังเพลง
- 29 สร้างรายการเพลงของคุณเอง
- 30 ใช้ตัวเลือกเพลง



31 ใช้แอปพลิเคชันเพิ่มเติม

- 31 รูปภาพ
- 31 ดูรูปภาพ
- 32 เล่นสไลด์โชว์
- 32 ตั้งค่าภาพเป็นภาพพื้นหลัง
- 33 ขอบความ
- 33 ดูไฟล์ข้อความ
- 34 แทรกบุคคัมารด์
- 34 เปลี่ยนแบบพื้นหลัง
- 35 เปิดเมนูล่าสุด
- 36 วิทยุ FM
- 36 ฟังวิทยุ FM
- 37 บันทึกสถานีวิทยุ
- 38 เปิดตัวเลือกวิทยุ FM
- 39 บันทึกเสียง



40 ปรับแต่งการตั้งค่า

- 40 การตั้งค่า
- 41 การตั้งค่าเสียง
- 41 การตั้งค่าจอแสดงผล
- 41 การตั้งค่าภาษา
- 42 การตั้งค่าวันที่และเวลา
- 42 การตั้งค่าระบบ



44 ภาคผนวก

- 44 การดูแลรักษาเครื่องเล่นของคุณ
- 45 การแก้ไขปัญหา
- 47 ข้อมูลจำเพาะ
- 49 การอนุญาตสิทธิ์

ใช้ฟังก์ชันพื้นฐาน

เรียนรู้เพื่อใช้งานขั้นพื้นฐานกับเครื่องเล่นของคุณ

รูปแบบผลิตภัณฑ์

สิ่งที่บรรจุในกล่อง

ตรวจสอบรายการเหล่านี้ในกล่องผลิตภัณฑ์ของคุณ:

เครื่องเล่น MP3

หูฟัง

สาย USB

คู่มือเริ่มต้นอย่างรวดเร็ว



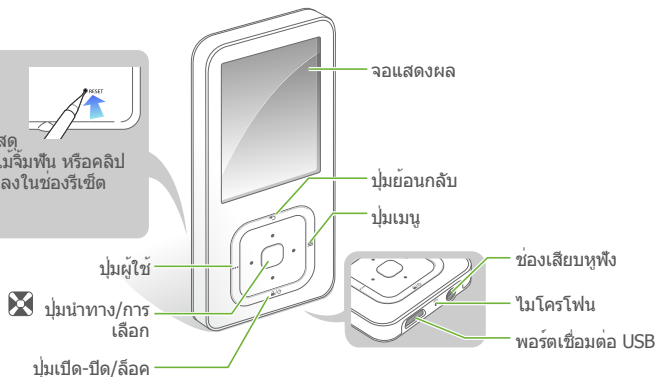
หมายเหตุ

- รายการที่ใหม่กับเครื่องเล่นของคุณอาจต่างจากภาพประกอบในคู่มือนี้
- คุณสามารถรับอุปกรณ์เสริมเพิ่มเติมได้จากตัวแทนจำหน่ายของซิมซุงในพื้นที่ของคุณ





เครื่องเล่น MP3 ของคุณ






ข้อริเช็ด

หากเครื่องเล่นของคุณหยุดนิ่งหรือไม่มี การตอบสนอง ใช้นิ้วสูด ปลายแหลม (เช่น ไม้จิ้มฟัน หรือคลิปลินินกระดาศ) แหยลงในช่วงริเช็ด ระบบจะเริ่มต้นขึ้น



ฟังก์ชันปุ่ม

ปุ่ม	ฟังก์ชัน
 ย้อนกลับ	<ul style="list-style-type: none"> • กลับไปยังหน้าจอก่อนหน้านี้ • กลับสู่เมนูหลัก (กดค้างไว้)
 เมนู	<p>เปิดรายการตัวเลือกที่ใช้ได้ในเมนูปัจจุบัน</p> <ul style="list-style-type: none"> – จากเมนูหลัก ดูการตั้งค่าปุ่มผู้ใช้ตามโหมด – ขณะเล่นวิดีโอ ดูข้อมูลการเล่น – ขณะเล่นเพลง ทำงานฟังก์ชันต่างๆ ที่ได้รับมอบหมายจากปุ่มผู้ใช้
 ผู้ใช้	<ul style="list-style-type: none"> – ขยายหน้าจอภาพถ่าย – เปลี่ยนขนาดแบบอักษรบนหน้าจอข้อความ – ขณะฟังวิทยุ FM เพิ่มหรือลบสถานีที่ตั้งไว้ล่วงหน้า – ในโหมดการบันทึกเสียง เปิดรายการไฟล์ – เปิดหน้าจอผู้จัดการงาน (กดค้างไว้)
 เปิด-ปิด/ล็อค	<ul style="list-style-type: none"> • เปิดและปิดเครื่องเล่นของคุณ (กดค้างไว้) • ล็อคปุ่ม

ปุ่ม	ฟังก์ชัน
	<ul style="list-style-type: none">  เลื่อนขึ้น ลง ซ้าย หรือขวาบนหน้าจอ  • เลือกเมนูหรือตัวเลือกที่ไฮไลต์ (กลาง)  ปรับระดับเสียง (ขึ้น/ลง)  • ข้ามไปยังไฟล์ก่อนหน้า/ไฟล์ถัดไป • ไปยังหน้าก่อนหน้า/หน้าถัดไป • ค้นหาย้อนกลับ/เดินหน้า (กดค้างไว้)

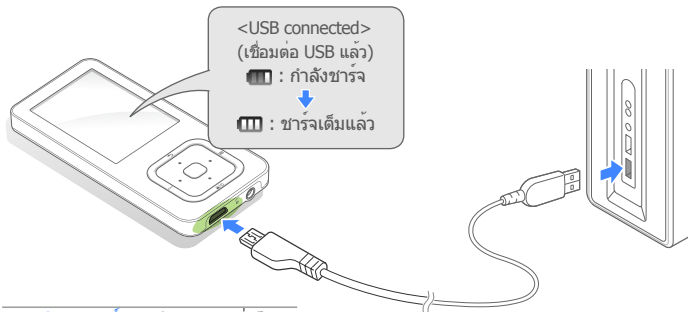
เชื่อมต่อกับพีซีและชาร์จแบตเตอรี่

เชื่อมต่อเครื่องเล่นของคุณกับพีซี และชาร์จแบตเตอรี่ ก่อนที่คุณจะใช้เครื่องเล่นเป็นครั้งแรก หรือเมื่อคุณไม่ได้ใช้เครื่องเล่นเป็นเวลานาน

ข้อควรระวัง

แบตเตอรี่ที่ชาร์จใหม่ได้ที่มีอยู่ในผลิตภัณฑ์นี้ไม่ใช่แบตเตอรี่ที่ผู้ใช้สามารถเปลี่ยนเองได้ สำหรับขอมูลการเปลี่ยนแบตเตอรี่ โปรดติดต่อผู้ให้บริการของคุณ

- 1 เชื่อมต่อปลายสาย USB ด้านที่เล็กกว่า กับพอร์ตเชื่อมต่อ USB ที่ด้านล่างของเครื่องเล่น
- 2 เชื่อมต่อปลายสาย USB ด้านที่ใหญ่กว่าเข้ากับพอร์ต USB บนเครื่องพีซี



เวลาในการชาร์จ ประมาณ 3 ชั่วโมง

- 3 เมื่อแบตเตอรี่ชาร์จประจุจนเต็ม ถอดสาย USB จากเครื่องเล่นและพีซี

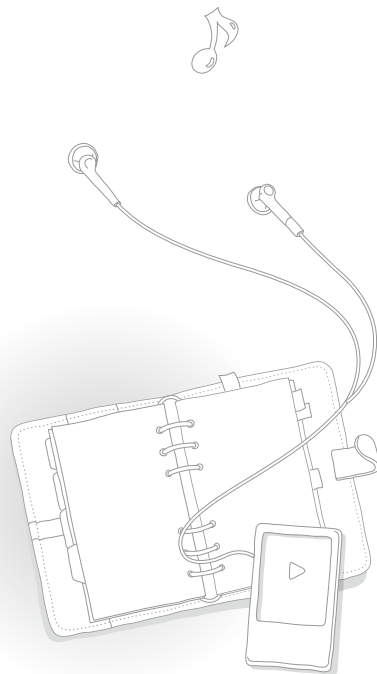
เกี่ยวกับแบตเตอรี่

- ชาร์จและจัดเก็บแบตเตอรี่ที่อุณหภูมิ 5° C~35° C (41° F~95° F)
- อย่าชาร์จแบตเตอรี่นานเกิน 12 ชั่วโมงหรือปล่อยให้แบตเตอรี่ชาร์จประจุจนเต็มเป็นระยะเวลานาน การทำเช่นนั้นอาจทำให้อายุการใช้งานของแบตเตอรี่สั้นลง
- อายุการใช้งานที่แท้จริงของแบตเตอรี่อาจต่างจากหรือสั้นกว่าที่ระบุไว้ ทั้งนี้ ขึ้นอยู่กับการใช้งานเครื่องเล่นของคุณ



หมายเหตุ

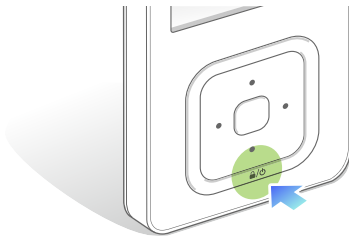
- เวลาในการชาร์จอาจแตกต่างกัน ขึ้นอยู่กับความสามารถของพีซีของคุณ
- หากคุณต้องการชาร์จแบตเตอรี่บนแล็ปท็อปของคุณ ตรวจสอบให้แน่ใจว่าแบตเตอรี่ของแล็ปท็อปเต็มแล้ว หรือแล็ปท็อปเสียเปรียบอยู่กับแหล่งพลังงาน
- สามารถชาร์จแบตเตอรี่ของเครื่องเล่นได้โดยการเชื่อมต่อกับพีซีของคุณด้วยสายเคเบิล USB เท่านั้น
อย่าใช้อะแดปเตอร์ AC แยกต่างหาก เนื่องจากอาจไม่สามารถชาร์จแบตเตอรี่ได้ หรือ ทำให้เครื่องเล่นทำงานไม่เหมาะสม



เปิดเครื่องเล่น และล็อค ปุ่ม

เปิดหรือปิดเครื่องเล่นของคุณ

กด /⏻ ค้างไว้เพื่อเปิดหรือปิดเครื่องเล่น



หมายเหตุ

หากคุณไม่ได้ใช้งานเครื่องเล่นเป็นเวลา 5 นาที เครื่องจะปิดโดยอัตโนมัติ

ล็อคหรือปลดล็อคปุ่ม

ล็อคปุ่มเพื่อป้องกันการทำงานที่ไม่พึงประสงค์ระหว่างฟังเพลงหรือเล่นวิดีโอ
กด /⏻ เพื่อล็อคหรือปลดล็อคปุ่ม



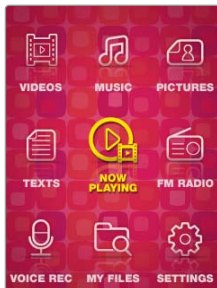
หมายเหตุ

เพื่อประหยัดพลังงาน หน้าจอจะปิดโดยอัตโนมัติเมื่อปุ่มถูกล็อค (ยกเว้นเมื่อเล่นวิดีโอ)

การเข้าถึงเมนู จากเมนูหลัก

เลือกเมนูจากเมนูหลัก

เมื่อคุณเปิดเครื่องเล่น เมนูหลักจะปรากฏขึ้น ซึ่งช่วยให้คุณสามารถใช้งานฟังก์ชันต่างๆ ที่ต้องการ



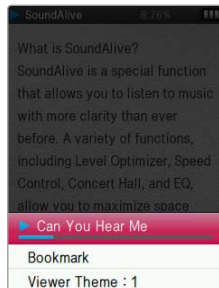
▲ เมนูหลัก

- 1 ในเมนูหลัก ไข เพื่อเลื่อนไปยังเมนูที่คุณต้องการและกด
- 2 ไขเมนูที่คุณเลือก
- 3 กด เพื่อกลับไปหน้าจอก่อนหน้านี้
 - กด ค้างไว้เพื่อกลับสู่เมนูหลัก

ใช้เครื่องเล่น ขนาดเล็ก

ด้วยเครื่องเล่นขนาดเล็ก คุณสามารถฟังเพลงหรือฟังวิทยุ FM ขณะใช้เมนูอื่นๆ ที่ไม่มีคุณลักษณะการเล่น

- 1 จากเมนูที่ไม่ได้ใช้ฟังก์ชันการเล่น เลือก ≡
- 2 ฟังเพลงด้วยเครื่องเล่นขนาดเล็ก



ในกาาร	ทำได้โดย
เพลง	กด <input type="checkbox"/> / <input type="checkbox"/>
	ข้ามไปยังไฟล์ก่อนหน้าหรือไฟล์ถัดไป
	• หากคุณกด <input type="checkbox"/> หลังจากเล่นไฟล์นาน 3 วินาที เครื่องจะเริ่มเล่นใหม่
	กด <input type="checkbox"/> / <input type="checkbox"/> ค้างไว้
	ค้นหาย้อนกลับหรือเดินทางในไฟล์
	หยุดชั่วคราวหรือเล่นต่อ
	กด <input type="checkbox"/>
วิทยุ FM	กด <input type="checkbox"/> / <input type="checkbox"/>
	หาค้นความถี่วิทยุ
	กด <input type="checkbox"/>
	ปิดหรือเบ็ดเสียง



หมายเหตุ

หากคุณกำลังฟังวิทยุ FM อยู่ สถานีวิทยุ FM จะเริ่มต้นอัตโนมัติเมื่อเครื่องเล่นขนาดเล็กปรากฏขึ้น

ป้อนข้อความ

ป้อนข้อความโดยใช้แป้นพิมพ์
เสมือน

ตัวอย่างเช่น : เปลี่ยนชื่อรายการเล่น

- 1 เลือกรายการเพลงแล้วกด **≡** และเลือก <Rename> (เปลี่ยนชื่อ)
ดูหน้า 29
- 2 เลือกปุ่มที่มีตัวอักษรที่คุณต้องการป้อน
 - หากต้องการลบตัวอักษร เลือก **DEL**.
 - หากต้องการเปลี่ยนโหมดป้อนข้อความ กด **≡**

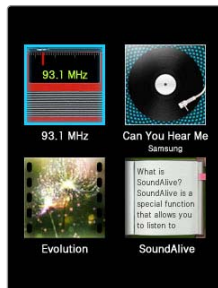


- 3 เมื่อคุณดำเนินการเสร็จสิ้นแล้ว เลือก <OK> (ตกลง)

ผู้จัดการงาน

รูปภาพขนาดย่อของเมนูที่ใช้
งานอยู่

กด ... ค้างไว้ขณะใช้เมนูวิดีโอ เพลง ภาพ ข้อความ หรือวิทยุ FM
เมนูที่ใช้งานอยู่จะปรากฏเป็นภาพขนาดย่อ เมนูปัจจุบันจะไม่ปรากฏในรายการ



- 1 กด ... ค้างไว้
- 2 เลือกเมนูและกด เพื่อเปิดเมนู

จัดการไฟล์สื่อ

ดาวน์โหลดไฟล์สื่อลงในเครื่องเล่นของคุณ และค้นหาหรือลบไฟล์ที่จัดเก็บในเครื่องเล่น

ดาวน์โหลดไฟล์สื่อ

ดาวน์โหลดไฟล์สื่อจากพีซีไปยังเครื่องเล่นของคุณ



ข้อควรระวัง

เพื่อหลีกเลี่ยงความเสียหายต่อเครื่องเล่นและไฟล์ของคุณ อย่าถอดสาย USB ขณะที่กำลังโอนไฟล์

รูปแบบไฟล์ที่สนับสนุนและข้อกำหนดสำหรับพีซี

ไฟล์ที่สนับสนุน

เมนู	ไฟล์ที่สนับสนุน
VIDEOS (วิดีโอ)	ไฟล์วิดีโอ
MUSIC (เพลง)	ไฟล์เพลง
PICTURES (รูปภาพ)	ไฟล์ภาพ
TEXTS (ข้อความ)	ไฟล์ข้อความ



หมายเหตุ

สำหรับรูปแบบไฟล์ที่สนับสนุน ดู "ข้อมูลจำเพาะ" หน้า 47

ข้อกำหนดสำหรับพีซีที่แนะนำ

ซีพียู	Pentium 1.8 GHz หรือสูงกว่า
ระบบปฏิบัติการ	Windows XP SP 2 หรือสูงกว่า/Vista/7 <ul style="list-style-type: none">Windows Media Player 11.0 หรือสูงกว่าความละเอียด 1024 X 768 (600) หรือสูงกว่า1 GB RAM
อื่นๆ	<ul style="list-style-type: none">พื้นที่ว่างบนฮาร์ดดิสก์ 500 MB ขึ้นไป.Net Framework 3.5 SP1 หรือสูงกว่าMicrosoft DirectX 9.0C หรือสูงกว่า

ดาวน์โหลดไฟล์ด้วย Kies

คุณสามารถดาวน์โหลดไฟล์สื่อต่างๆ ได้อย่างง่ายดายด้วย Kies



หมายเหตุ



- สำหรับข้อมูลเพิ่มเติมเกี่ยวกับการติดตั้ง Kies บนพีซี โปรดดูคู่มือการเริ่มต้นอย่างรวดเร็วที่ใหม่กับเครื่องเล่นของคุณ โปรดดู <http://www.samsungmobile.com> สำหรับข้อควรระวังในการติดตั้งและรายละเอียดการติดตั้ง
- Kies จะได้รับการอัปเดตอย่างสม่ำเสมอเพื่อประสิทธิภาพสูงสุด คุณลักษณะบางอย่างของ Kies อาจเปลี่ยนแปลงได้โดยไม่ต้องแจ้งให้ทราบล่วงหน้า



หมายเหตุ

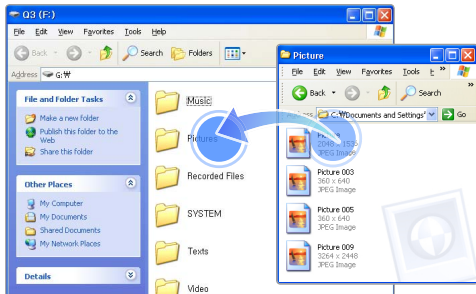
- คุณไม่สามารถใช้เครื่องเล่นของคุณเมื่อเชื่อมต่อกับพีซี
- หากคุณเชื่อมต่อเครื่องเล่นของคุณกับพีซีเมื่อแบตเตอรี่ของเครื่องเล่นอ่อน แบตเตอรี่จะชาร์จเป็นเวลา 2-3 นาทีก่อนที่เครื่องเล่นจะเชื่อมต่อกับพีซี
- หากคุณเชื่อมต่อเครื่องเล่นของคุณกับพีซีผ่านฮับ USB พีซีอาจไม่จดจำเครื่องเล่นของคุณ เชื่อมต่อเครื่องเล่นของคุณเข้ากับพอร์ต USB ของพีซีโดยตรง
- เมื่อคุณฟอร์แมตเครื่องเล่นของคุณบนพีซี ใช้ระบบ FAT32 ใน Windows Vista คลิก <Restore device defaults> (คืนค่าเริ่มต้นของอุปกรณ์) แล้วฟอร์แมตเครื่องเล่น

ดาวน์โหลดเพลง

- 1 เชื่อมต่อเครื่องเล่นของคุณกับพีซีด้วยสาย USB
 - ดูหน้า 10 ในการเชื่อมต่อเครื่องเล่นกับพีซีของคุณ
 - เมื่อเชื่อมต่อเครื่องเล่นกับพีซีของคุณ Kies จะเรียกใช้งานโดยอัตโนมัติบนพีซี
- 2 คลิก  ใน Kies Widget Dock
- 3 คลิก  ที่ด้านบนของผู้จัดการเนื้อหา
- 4 คลิก  ที่ด้านซ้ายบนของหน้าต่าง
- 5 เลือกโพลเดอร์หรือไฟล์ที่คุณต้องการ
 - รายการไฟล์ที่จัดเก็บในพีซีของคุณจะปรากฏขึ้น
- 6 เลือกไฟล์และคลิก  ที่ด้านขวาของหน้าต่าง
 - ไฟล์ที่เลือกจะถูกคัดลอกลงในเครื่องเล่นของคุณ

ดาวน์โหลดไฟล์โดยใช้ เครื่องเล่นของคุณเป็นดิสก์ ที่สามารถถอดได้

- 1 เชื่อมต่อเครื่องเล่นของคุณกับพีซีด้วยสาย USB
- 2 บนพีซีของคุณ เปิด <My Computer> (คอมพิวเตอร์ของฉัน) แล้วเปิด <Q3>
- 3 เลือกไฟล์เดอร์ที่คุณต้องการ
- 4 คัดลอกไฟล์จากพีซีไปยังเครื่องเล่นของคุณ



หมายเหตุ

- ลำดับของไฟล์ในพีซีจะต่างจากลำดับของไฟล์ในเครื่องเล่น
- เครื่องเล่นของคุณจะจำกัดการเล่นไฟล์ที่ป้องกันโดยระบบ DRM (Digital Rights Management)




DRM คืออะไร

Digital Rights Management (DRM) คือเทคโนโลยีและบริการเพื่อป้องกันสำเนาผิดกฎหมายของเนื้อหาดิจิทัลและปกป้องผลกำไรและสิทธิของผู้ถือลิขสิทธิ์หรือผู้ผลิตเนื้อหา

ตัดการเชื่อมต่อเครื่องเล่นของคุณจากพีซี

ทำตามขั้นตอนด้านล่างนี้อย่างระมัดระวังเมื่อตัดการเชื่อมต่อเครื่องเล่นของคุณจากพีซี เพื่อหลีกเลี่ยงการสูญหายของข้อมูลหรือความเสียหายต่อเครื่องเล่นของคุณ

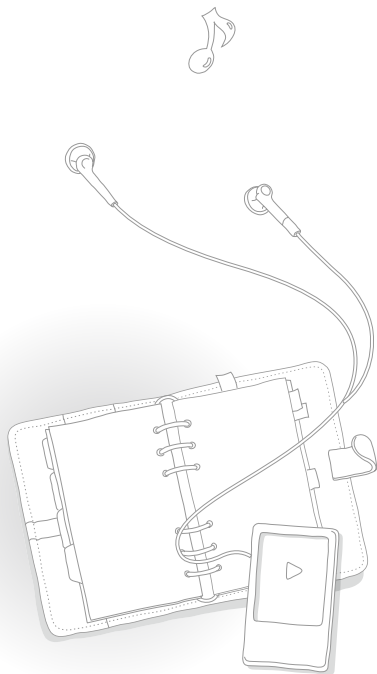
ตัวอย่างเช่น : [Windows XP](#)

- 1 คลิก  บนแถบเครื่องมือ Windows 
- 2 คลิกข้อความป๊อปอัพ 
- 3 คลิกหน้าต่างที่มีข้อความว่าเครื่องเล่นของคุณตัดการเชื่อมต่ออย่างปลอดภัยแล้ว
- 4 ถอดสาย USB จากเครื่องเล่นและพีซี



ขอความช่วยเหลือ


- เพื่อหลีกเลี่ยงความเสียหายต่อเครื่องเล่นและไฟล์ของคุณ อย่านถอดสาย USB ขณะที่กำลังโอนไฟล์
- อย่ตัดการเชื่อมต่อเครื่องเล่นเมื่อเล่นไฟล์ที่จัดเก็บในเครื่องเล่นหรือพีซี ตรวจสอบให้แน่ใจว่าคุณหยุดเล่นแล้ว จึงตัดการเชื่อมต่อเครื่องเล่นจากพีซี

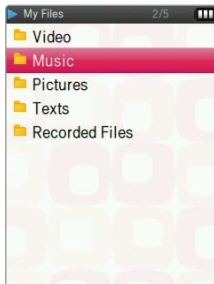


File Explorer

ค้นหาไฟล์ตามโฟลเดอร์ และ
เปิดหรือลบไฟล์


ค้นหาไฟล์

- 1 ในเมนูหลัก เลือก 
- 2 เลือกโฟลเดอร์จากรายการ



- 3 เลื่อนไปยังรายการไฟล์
- 4 เลือกไฟล์ที่คุณต้องการ

ลบไฟล์

- 1 เลือกโฟลเดอร์จากรายการ
- 2 เลือกไฟล์ที่คุณต้องการลบและกด 
- 3 เลือก <Delete> (ลบ)
- 4 เลือก <Yes> (ใช่) จากหน้าต่างป๊อปอัพ


เล่นวิดีโอและเพลง

ถ่ายโอนไฟล์เพลงและวิดีโอไปยังเครื่องเล่นของคุณโดยใช้โปรแกรม Kies หรือดิสก์ที่สามารถถอดได้ แล้วเล่นไฟล์วิดีโอคุณภาพสูงและฟังเพลงในเสียงเซอร์ราวด์ 3D อันยอดเยี่ยม

วิดีโอ

เล่นไฟล์วิดีโอในเครื่องเล่นของคุณ
หากต้องการดาวน์โหลดไฟล์ดู "ดาวน์โหลดไฟล์สื่อ" ที่หน้า 17.

เล่นไฟล์วิดีโอ

- 1 ในเมนูหลัก เลือก 
- 2 เลือกไฟล์วิดีโอจากรายการ
 - หน้าจอจะเปลี่ยนเป็นโหมดภาพแนวกว้าง
- 3 ควบคุมการเล่นโดยใช้ปุ่มต่อไปนี้ ดู "หน้าจอเล่นวิดีโอ"

ในการ	ทำได้โดย
ข้ามไปยังไฟล์ก่อนหน้าหรือไฟล์ถัดไป	กด  /  • หากคุณกด  หลังจากเล่นไฟล์นาน 3 วินาที เครื่องจะเริ่มเล่นใหม่
ค้นหาย้อนกลับหรือเดินหน้าในไฟล์	กด  /  ค้างไว้
หยุดชั่วคราวหรือเล่นต่อ	กด 

(ขณะอยู่ในโหมดภาพแนวกว้าง)



หมายเหตุ

- เมื่อคุณดาวน์โหลดไฟล์ที่ไม่ได้รับการสนับสนุนลงในเครื่องเล่นของคุณด้วย Kies โปรแกรมนี้จะแปลงรูปแบบไฟล์โดยอัตโนมัติให้คุณเล่นไฟล์เหล่านี้ในเครื่องเล่นได้
- คุณสามารถเล่นไฟล์คำบรรยายได้ภาพ (.smi) กับไฟล์วิดีโอบนเครื่องเล่นของคุณ ไฟล์คำบรรยายได้ภาพจะต้องถูกบันทึกไว้กับไฟล์วิดีโอเพื่อเล่นในโฟลเดอร์เดียวกัน และชื่อไฟล์ต้องเป็นชื่อเดียวกับไฟล์วิดีโอ

หน้าจอเล่นวิดีโอ



หมายเลข	คำอธิบาย
1	ชื่อไฟล์
2	สถานะการเล่น
3	เวลาการเล่นที่ผ่านไป / เวลาการเล่นทั้งหมด
4	แถบสถานะการดำเนินการการเล่น

เล่นวิดีโอจากบท

กด ค้างไว้ระหว่างการเล่นวิดีโอ เครื่องเล่นของคุณจะแยกไฟล์วิดีโอออกเป็น 15 บท และจับภาพนิ่งจากแต่ละบท เมื่อคุณเลือกหนึ่งในภาพนิ่งเหล่านั้น วิดีโอจะเริ่มเล่นจากจุดดังกล่าว

เลือกเพื่อกลับไปยังหน้าจอก่อนหน้า



แทรกบุ๊กมาร์ค

คุณสามารถแทรกบุ๊กมาร์คที่จุดที่คุณต้องการและไปยังบุ๊กมาร์คเพื่อเล่นจากจุดดังกล่าว

- 1 ขณะดูวิดีโอ กด **≡** เพื่อแทรกบุ๊กมาร์คที่จุดใดก็ตาม
- 2 เลือก <Bookmark> (บุ๊กมาร์ค) และกด <Add Bookmark> (เพิ่มบุ๊กมาร์ค)
 - บุ๊กมาร์คจะถูกแทรกในแถบสถานะการดำเนินการ

**หมายเหตุ**

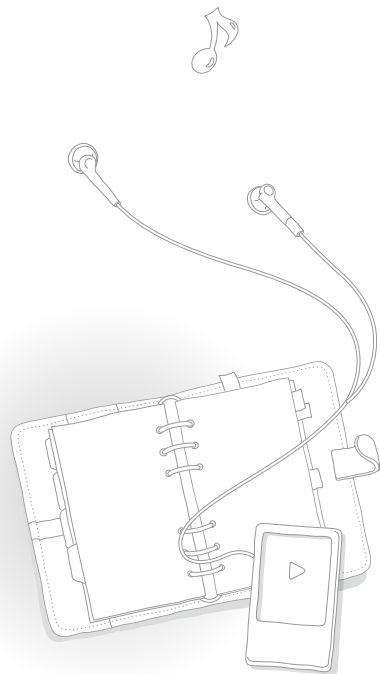
- คุณสามารถแทรกหนึ่งบุ๊กมาร์คสำหรับหนึ่งไฟล์วิดีโอ
- จุดที่คุณแทรกบุ๊กมาร์คภายในไฟล์วิดีโออาจไม่ตรงกับจุดที่ถูกระบุ
- หากต้องการไปยังบุ๊กมาร์ค กด **≡** และเลือก <Bookmark> (บุ๊กมาร์ค) และ <Go to Bookmark> (ไปที่บุ๊กมาร์ค)
- หากต้องการลบบุ๊กมาร์ค กด **≡** และเลือก <Bookmark> (บุ๊กมาร์ค) และ <Delete Bookmark> (ลบบุ๊กมาร์ค)

ใช้ตัวเลือกวิดีโอ

- 1 ระหว่างเล่นวิดีโอ กด **≡**
- 2 ใช้ตัวเลือกต่อไปนี้หนึ่งตัวเลือกขึ้นไป

ตัวเลือก	คำอธิบาย
SoundAlive	เลือกเอฟเฟกต์เสียงที่เหมาะสมสำหรับวิดีโอ
Mosaic Search (ค้นหาโมเสก)	แบ่งไฟล์วิดีโอออกเป็น 15 บท คุณสามารถเลือกหนึ่งในบทเหล่านี้และเริ่มเล่นจากบทดังกล่าว <ul style="list-style-type: none"> • <Brightness> (ความสว่าง): ปรับความสว่างของวิดีโอ • <Screen Size> (ขนาดหน้าจอ): ปรับขนาดเฟรมของวิดีโอ • <Subtitle> (คำบรรยายใต้ภาพ): ซ่อนหรือซิงโครไนซ์คำบรรยาย
Display (หน้าจอ)	<div style="border: 1px solid #ccc; padding: 5px; margin-bottom: 5px;"> <p>หมายเหตุ</p> <ul style="list-style-type: none"> • คุณไม่สามารถปรับขนาดเฟรมสำหรับไฟล์วิดีโอบางไฟล์ • หากไม่มีคำบรรยายสำหรับวิดีโอ <Subtitle> (คำบรรยายใต้ภาพ) จะไม่ปรากฏขึ้นมา </div>
Bookmark (บุ๊กมาร์ค)	แทรก ย้าย หรือลบบุ๊กมาร์ค

ตัวเลือก	คำอธิบาย
	เปลี่ยนความเร็วในการเล่น
Play Speed (ความเร็วในการเล่น)	<div style="border: 1px solid gray; padding: 5px;"> <input checked="" type="checkbox"/> หมายเหตุ อาจไม่สามารถปรับความเร็วสำหรับบางไฟล์ </div>
File Information	แสดงข้อมูลโดยละเอียดเกี่ยวกับไฟล์วิดีโอ



เพลง

เล่นไฟล์เพลงที่จัดเก็บไว้ในเครื่องเล่นของคุณ หากต้องการดาวน์โหลดไฟล์ดู "ดาวน์โหลดไฟล์สื่อ" ที่หน้า 17.



หมายเหตุ

หากมีการอัปเดตคลังไฟล์ เครื่องเล่นของคุณจะลบรายการไฟล์ที่แสดงใน <Recently Added> (เพิ่มไว้เมื่อเร็วๆ นี้) และ <Most Played> (เล่นบ่อยสุด)

ฟังเพลง


ไฟล์เพลงจะถูกจัดกลุ่มในโฟลเดอร์ตามประเภท คุณสามารถค้นหาไฟล์เพลงที่คุณต้องการได้อย่างง่ายดาย







หมวดหมู่เพลง	ฟังก์ชัน
Artists (ศิลปิน)	แสดงไฟล์ตามศิลปิน
Albums (อัลบั้ม)	แสดงไฟล์ตามอัลบั้ม
Songs (เพลง)	แสดงไฟล์ตามชื่อไฟล์ในลำดับต่อไปนี้ อักษรพิเศษ หมายเลข ตัวอักษร
Genres (ประเภท)	แสดงไฟล์ตามประเภท
Playlists (รายการเพลง)	แสดงรายการเพลงที่คุณสร้าง
Recently Added (เพิ่มไว้เมื่อเร็วๆ นี้)	แสดงไฟล์ที่คุณดาวน์โหลดเมื่อเร็วๆ นี้
Most Played (เล่นบ่อยสุด)	แสดงไฟล์ที่คุณเล่นบ่อยที่สุด
Music Browser (เบราว์เซอร์เพลง)	แสดงไฟล์ทั้งหมดในโฟลเดอร์เพลง
Unknown (ไม่ทราบ)	แสดงไฟล์ที่ไม่มีข้อมูลแทร็ค (แท็ก ID3)

แท็ก ID3 คืออะไร

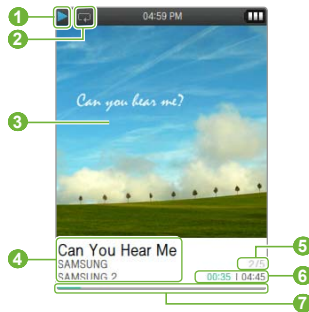
แท็ก ID3 คือที่เก็บข้อมูลเมตาที่แนบมากับไฟล์ MP3 ซึ่งรวมถึงข้อมูลสำหรับเพลง เช่น ชื่อศิลปิน อัลบั้ม หรือหมายเลขแทร็ค ที่สามารถแสดงบนหน้าจอเครื่องเล่นเพลงระหว่างเล่น

เล่นไฟล์เพลง

- 1 ในเมนูหลัก เลือก 
- 2 เลือกหมวดหมู่เพลง
 - ในการเล่นไฟล์ที่คุณเล่นครั้งล่าสุด เลือก <Now Playing> (กำลังเล่นตอนนี้)
- 3 เลือกไฟล์เพื่อเล่น
- 4 ควบคุมการเล่นโดยใช้ปุ่ม ดู "หน้าจอเล่นเพลง"

ในการ	ทำได้โดย
ข้ามไปยังไฟล์ก่อนหน้าหรือไฟล์ถัดไป	กด  /  • หากคุณกด  หลังจากเล่นไฟล์นาน 3 วินาที เครื่องจะเริ่มเล่นใหม่
ค้นหาย้อนกลับหรือเดินหน้า	กด  /  ค้างไว้
หยุดชั่วคราวหรือเล่นต่อ	กด 

หน้าจอเล่นเพลง



หมายเลข	คำอธิบาย
1	สถานะการเล่น
2	โหมดเล่นซ้ำ
3	เล่นภาพ
4	ชื่อเพลง ศิลปิน ชื่ออัลบั้ม
5	หมายเลขแทร็ค / จำนวนแทร็คทั้งหมด
6	เวลาการเล่นที่ผ่านไป / เวลาการเล่นทั้งหมด
7	แถบสถานะการดำเนินการการเล่น

เล่นซ้ำส่วนของแทร็ค

คุณสามารถเลือกส่วนของแทร็คเพื่อเล่นซ้ำ หากต้องการใช้ฟังก์ชันนี้ ก่อนอื่นคุณต้องตั้งค่าตัวเลือก <Repeat A-B> (เล่นซ้ำ A-B) ในเมนู <User Button> (ปุ่มผู้ใช้)

- 1 กด ●●● ที่จุดเริ่มต้นของส่วนที่คุณต้องการเล่นซ้ำ
 - <A> จะปรากฏขึ้นที่ด้านบนของหน้าจอ
- 2 กด ●●● ที่จุดสิ้นสุดของส่วนที่คุณต้องการเล่นซ้ำ
 - <A ↔ B> จะปรากฏขึ้นที่ด้านบนของหน้าจอ เครื่องเล่นจะเล่นซ้ำส่วนที่ทำให้เครื่องหมายไว้
- 3 หากต้องการยกเลิกการเล่นซ้ำ กด ●●● อีกครั้ง




หมายเหตุ

คุณต้องตั้งจุดสิ้นสุดหลังจากจุดเริ่มต้นอย่างน้อย 3 วินาที

เปิดใช้งานเอฟเฟกต์ SoundAlive

- 1 ระหว่างเล่นเพลง กด ☰
- 2 เลือก <SoundAlive>.
- 3 เลือกเอฟเฟกต์เสียงที่คุณต้องการ
 - หากคุณเลือก <Auto> (อัตโนมัติ) เครื่องเล่นจะค้นหาข้อมูลแทร็ค (ข้อมูล ID3) และเลือกเอฟเฟกต์ที่เหมาะสมโดยอัตโนมัติ
 - หากต้องการเลือกอีควอไลเซอร์ของคุณเอง เลือก <User 1> (ผู้ใช้ 1) หรือ <User 2> (ผู้ใช้ 2).


ตัวอย่างเช่น : [ปรับอีควอไลเซอร์ของคุณเป็น <User 1> \(ผู้ใช้ 1\)](#)

- 1 จากเมนู <SoundAlive> เลือก <User 1> (ผู้ใช้ 1) และ กด 
- 2 เลือกโหมดและปรับการตั้งค่า

สร้างรายการเพลงของคุณเอง


คุณสามารถสร้างรายการเพลงของคุณเองโดยการเพิ่มไฟล์เพลงที่คุณต้องการ เครื่องเล่นของคุณมีรายการเพลงตามค่าเริ่มต้น 5 รายการ

เพิ่มไฟล์เพลงในรายการเพลง


- 1 จากรายการหมวดหมู่เพลง เลือกไฟล์ที่คุณต้องการเพิ่มลงในรายการเพลงและกด 
- 2 เลือก <Add to Playlist> (เพิ่มไปที่รายการเพลง)
- 3 เลือกรายการเพลงเพื่อเพิ่มไฟล์




หมายเหตุ

หากต้องการเพิ่มไฟล์ที่กำลังเล่นอยู่ในรายการเพลง กด  แล้วเลือก <Add to Playlist> (เพิ่มไปที่รายการเพลง)

ลบไฟล์เพลงจากรายการเพลง

- 1 จากรายการหมวดหมู่เพลง เลือก <Playlists> (รายการเพลง)
- 2 เลือกรายการเพลงที่มีไฟล์ที่คุณต้องการลบ
- 3 เลือกไฟล์ที่คุณต้องการลบและกด 
- 4 เลือก <Delete from Playlist> (ลบจากรายการเพลง)
 - หากต้องการลบไฟล์ทั้งหมด เลือก <Delete All from Playlist> (ลบทั้งหมดจากรายการเพลง)
 - แม้ออกจากรายการเพลงแล้ว แต่ไฟล์จะไม่ถูกลบออกจากเครื่องเล่นของคุณ

เปลี่ยนชื่อรายการเพลง

- 1 จากรายการหมวดหมู่เพลง เลือก <Playlists> (รายการเพลง)
- 2 เลือกรายการเพลงที่คุณต้องการเปลี่ยนชื่อและกด 
- 3 เลือก <Rename> (เปลี่ยนชื่อ)
- 4 เปลี่ยนชื่อของรายการเพลง สำหรับการป้องกันข้อความ ดูหน้า 15.

ใช้ตัวเลือกเพลง

- 1 ระหว่างเล่นเพลง กด 
- 2 ใช้ตัวเลือกต่อไปนี้หนึ่งตัวเลือกขึ้นไป

ตัวเลือก	คำอธิบาย
Add to Playlist (เพิ่มไปที่รายการเพลง)	เพิ่มไฟล์เพลงที่กำลังเล่นอยู่ในรายการเพลง
SoundAlive	เลือกเอฟเฟกต์เสียงที่เหมาะสมสำหรับเพลง
Play Option (ตัวเลือกการเล่น)	<ul style="list-style-type: none"> • <Play Mode> (โหมดเล่น): เปลี่ยนโหมดเล่นซ้ำ • <Play Speed> (ความเร็วในการเล่น): เปลี่ยนความเร็วในการเล่น
User Button (ปุ่มผู้ใช้)	ขณะฟังเพลง กด ... เพื่อเลือกฟังก์ชัน <ul style="list-style-type: none"> – <Play Mode> (โหมดเล่น): เลือกโหมดเล่นซ้ำ – <SoundAlive>: เลือกเอฟเฟกต์เสียง – <Repeat(3sec)> (เล่นซ้ำ (3 วินาที)): กรอกลับ 3 วินาทีจากจุดปัจจุบัน – <Repeat A-B> (เล่นซ้ำ A-B): เลือกและเล่นซ้ำส่วนในแทร็ค

ตัวเลือก

คำอธิบาย

เปลี่ยนภาพที่แสดงระหว่างเล่นเพลง

Music Play
Screen (หน้าจอ
เล่นเพลง)



หมายเหตุ

คุณลักษณะ <Album Art> (ปกอัลบั้ม)
สนับสนุนไฟล์ MP3 และ WMA เท่านั้น



หมายเหตุ

คุณไม่สามารถเลือกเอฟเฟกต์เสียงและเปลี่ยนความเร็วในการเล่นสำหรับบางไฟล์


ใช้แอปพลิเคชันเพิ่มเติม

เรียนรู้วิธีการทำงานกับแอปพลิเคชันเพิ่มเติมของเครื่องเล่นของคุณ

รูปภาพ

ดูรูปภาพที่จัดเก็บในเครื่องเล่นของคุณ.
หากต้องการดาวน์โหลดไฟล์ ดู "ดาวน์โหลดไฟล์สื่อ" ที่หน้า 17.

ดูรูปภาพ

- 1 ในเมนูหลัก เลือก 
- 2 เรียกดูรูปภาพ



- 3 เลือกภาพที่คุณต้องการ ภาพจะปรากฏแบบเต็มหน้าจอ

4 ดูรูปภาพ





ในการ

ทำได้โดย

ไปยังไฟล์ก่อนหน้าหรือ
ไฟล์ถัดไปกด  / 

ขยายภาพ

กด ...

- กด  เพื่อไปยังภาพที่ขยายขนาดแล้ว
- กด  เพื่อออกจากโหมดซูม





หมายเหตุ


- ไม่สนับสนุนไฟล์ที่มีขนาดใหญ่กว่า 10 MB
- หากรูปภาพมีขนาดใหญ่ อาจต้องใช้เวลาคิวในการแสดง

เล่นสไลด์โชว์

คุณสามารถสร้างและเล่นสไลด์โชว์ด้วยภาพของคุณ

- 1 จากรายการไฟล์ กด 
- 2 เลือก <Start Slideshow> (เริ่มแสดงแบบสไลด์)
- 3 ดูภาพในสไลด์โชว์
- 4 หากต้องการหยุดสไลด์โชว์ กด 


ตั้งค่าภาพเป็นภาพพื้นหลัง

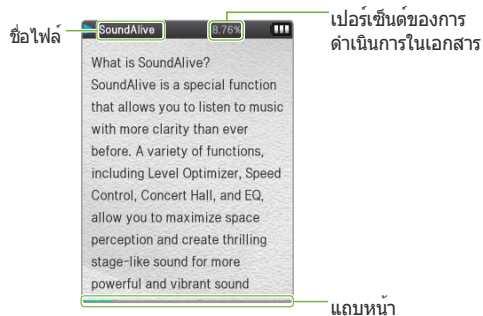
- 1 จากรายการไฟล์ เลือกภาพและกด 
- 2 เลือก <Set as My Skin> (ตั้งเป็นสกินส่วนตัว)
- 3 เลือก <Yes> (ใช่) จากหน้าต่างป๊อปอัพ

ขอความ

คุณสามารถใช้ตัวดูข้อความ เพื่อดูไฟล์ข้อความ (.txt) ที่จัดเก็บในเครื่องเล่น หากต้องการดาวน์โหลดไฟล์ ดู "ดาวน์โหลดไฟล์สื่อ" ที่หน้า 17.

ดูไฟล์ข้อความ


- 1 ในเมนูหลัก เลือก 
- 2 เลือกไฟล์ข้อความจากรายการ
- 3 ดูเอกสาร



ในการ	ทำได้โดย
ไปยังไฟล์ก่อนหน้าหรือไฟล์ถัดไป	กด  / 
เปลี่ยนขนาดแบบอักษร	กด ...



แทรกบุ๊กมาร์ค

คุณสามารถแทรกบุ๊กมาร์คในหน้าที่คุณต้องการและไปยังบุ๊กมาร์คเพื่อดูหน้าเอกสารดังกล่าว

- 1 ไปยังหน้าที่คุณต้องการบุ๊กมาร์คและกด 
- 2 เลือก <Bookmark> (บุ๊กมาร์ค) และกด <Add Bookmark> (เพิ่มบุ๊กมาร์ค)
 - บุ๊กมาร์คจะถูกแทรกไว้ที่มุมซ้ายบนของหน้าจอ




หมายเหตุ

- คุณสามารถแทรกหนึ่งบุ๊กมาร์คสำหรับหนึ่งไฟล์ข้อความ
- หากต้องการไปยังบุ๊กมาร์ค กด  และเลือก <Bookmark> (บุ๊กมาร์ค) และ <Go to Bookmark> (ไปที่บุ๊กมาร์ค)
- หากต้องการลบบุ๊กมาร์ค กด  และเลือก <Bookmark> (บุ๊กมาร์ค) และ <Delete Bookmark> (ลบบุ๊กมาร์ค)

เปลี่ยนแบบพื้นหลัง


คุณสามารถเปลี่ยนแบบพื้นหลังของการแสดงข้อความ

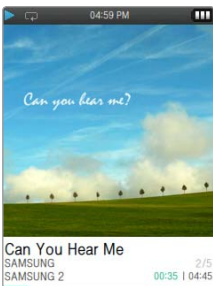
- 1 บนหน้าจอข้อความ กด 
- 2 เลือก <Viewer Theme> (ลักษณะตัวแสดง)
- 3 กด เพื่อเปลี่ยนแบบพื้นหลัง

เปิดเมนู ล่าสุด

เลือกเมนูปัจจุบันหรือเมนูที่ใช้
งานล่าสุดอย่างรวดเร็ว

ตัวอย่างเช่น : เมื่อเมนูที่ใช้งานล่าสุดคือ <MUSIC> (เพลง)

- 1 ในเมนูหลัก เลือก 
 - ไฟล์เพลงที่เข้าใช้ล่าสุดจะเริ่มเล่น



หมายเหตุ

หากไฟล์ที่เข้าใช้ล่าสุดถูกลบไป ไฟล์แรกในโพลเดอร์จะเปิดขึ้น







วิทยุ FM

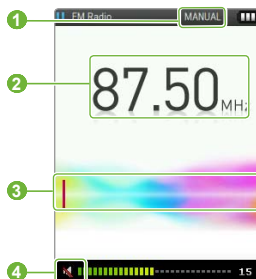
คุณสามารถฟังวิทยุ FM ตลอดจนถึงบันทึกสถานีวิทยุ

หมายเหตุ

คุณต้องเชื่อมต่อหูฟังกับเครื่องเล่นของคุณเพื่อฟังวิทยุ FM หูฟังใช้เป็นสายอากาศวิทยุ

ฟังวิทยุ FM

- 1 ในเมนูหลัก เลือก 
- 2 กด  เพื่อค้นหาสถานีวิทยุ
 - กด / เพื่อเลือกความถี่วิทยุ
 - กด / ค้างไว้เพื่อค้นหาสถานีวิทยุที่ใช้ได้โดยอัตโนมัติ
- 3 ฟังวิทยุ FM



- 1 โหมดวิทยุ (โหมดด้วยตนเอง/โหมดค่าตั้งล่วงหน้า)
- 2 ความถี่สำหรับสถานีปัจจุบัน
- 3 แถบความถี่
- 4 ตัวแสดงการปิดเสียง
 - กด เพื่อปิดเสียงหรือยกเลิกการปิดเสียงวิทยุ FM

หมายเหตุ

วิทยุ FM อาจไม่สามารถหาค้นความถี่สถานีอย่างถูกต้อง ขึ้นอยู่กับความแรงของสัญญาณและเงื่อนไขการส่งสัญญาณในภูมิภาคปัจจุบันของคุณ

บันทึกสถานีวิทยุ

คุณสามารถบันทึกสถานีวิทยุโปรดของคุณเพื่อให้เข้าถึงอย่างง่ายดาย

บันทึกสถานีวิทยุปัจจุบัน

- 1 ในโหมดด้วยตนเอง กด ≡
- 2 เลือก <Add to Preset> (เพิ่มไปที่ค่าตั้งล่วงหน้า)

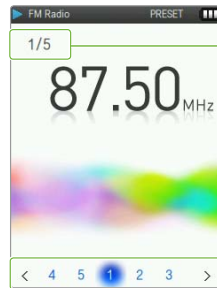
บันทึกสถานีวิทยุโดยอัตโนมัติ

คุณสามารถค้นหาสถานีวิทยุที่ใช้ได้และบันทึกเป็นรายการโปรดของคุณ
คุณสามารถบันทึกสถานีวิทยุได้ถึง 30 สถานี

- 1 ในโหมดด้วยตนเอง กด ≡
- 2 เลือก <Auto Preset> (ใช้ค่าที่ตั้งล่วงหน้าอัตโนมัติ)
- 3 เลือก <Yes> (ใช่) จากหน้าต่างป๊อปอัพ
 - การค้นหาโดยอัตโนมัติเริ่มต้น สถานีวิทยุที่ค้นหาถูกบันทึกในรายการโปรดของคุณ



ฟังสถานีวิทยุโปรด

- 1 ในโหมดด้วยตนเอง กด ≡
- 2 เลือก <Go to Preset Mode> (ไปที่โหมดล่วงหน้า)



สถานีที่ตั้งไว้ล่วงหน้าที่บันทึกไว้/จำนวนสถานีที่ตั้งไว้ล่วงหน้าทั้งหมด

สถานีที่ตั้งไว้ล่วงหน้าปัจจุบัน

- 3 กด /  เพื่อไปยังสถานีที่ตั้งไว้ล่วงหน้าสถานีอื่นที่ต้องการ

เปิดตัวเลือกวิทยุ FM

คุณสามารถเปลี่ยนตัวเลือกสำหรับการใช้วิทยุ FM

- 1 จากหน้าจอวิทยุ FM กด ☰
- 2 ใช้ตัวเลือกต่อไปนี้หนึ่งตัวเลือกขึ้นไป

ตัวเลือก	คำอธิบาย
Go to Preset Mode (ไปที่โหมดล่วงหน้า)*	สลับไปยังโหมดค่าตั้งล่วงหน้า
Go to Manual Mode (ไปที่โหมดกำหนดเอง)**	สลับไปยังโหมดด้วยตนเอง
Add to Preset (เพิ่มไปที่ค่าตั้งล่วงหน้า)*	บันทึกสถานีวิทยุปัจจุบัน
Delete from Preset (ลบจากค่าตั้งล่วงหน้า)**	ลบสถานีวิทยุที่บันทึก
Auto Preset (ใช้ค่าที่ตั้งล่วงหน้า อัตโนมัติ)	ค้นหาและบันทึกสถานีวิทยุที่ใช้ได้โดย อัตโนมัติ (สูงถึง 30 สถานี)

ค้นหาความถี่ใหม่ตามภูมิภาคของคุณ

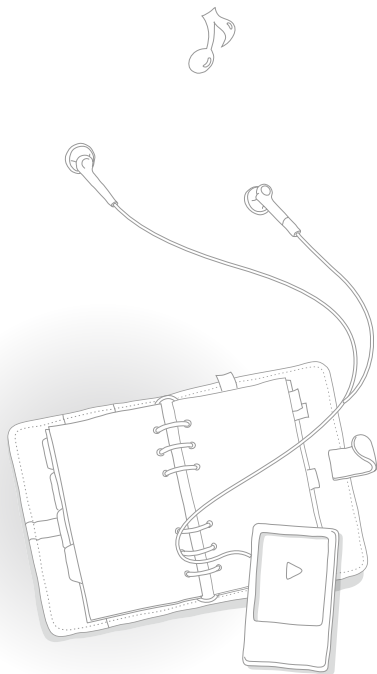
หมายเหตุ

- ตัวเลือกนี้อาจใช้ไม่ได้ ทั้งนี้ขึ้นอยู่กับภูมิภาคของคุณ
- หากคุณเปลี่ยนภูมิภาค สถานีที่บันทึกก่อนหน้านี้จะถูกลบ

FM Region
(เขต FM)



* ใช้ได้ในโหมดกำหนดเองเท่านั้น

** ใช้ได้ในโหมดค่าตั้งล่วงหน้าเท่านั้น




บันทึกเสียง

คุณสามารถทำบันทึกในรูปแบบเสียง

- 1 ในเมนูหลัก เลือก 
- 2 กด  เพื่อเริ่มการบันทึก
 - การบันทึกจะเริ่มต้น



- 3 กด  เพื่อหยุดการบันทึก
 - ไฟล์ที่บันทึกถูกจัดเก็บโดยอัตโนมัติ
- 4 กด <Yes> (ใช่) เพื่อเล่นไฟล์ที่บันทึก
 - หลังจากเล่นไฟล์ที่บันทึก หน้าจอจะกลับไปยังโหมดการบันทึก
 - หากคุณต้องการกลับไปยังโหมดการบันทึกโดยไม่ต้องเล่นไฟล์ และ <No> (ไม่)



หมายเหตุ

- การบันทึกอาจถูกรบกวนเมื่อคุณบันทึกใกล้หรือไกลจากไมโครโฟนเกินไป
- เมื่อแบตเตอรี่อ่อน คุณจะไม่สามารถทำบันทึกในรูปแบบเสียงได้
- เวลาในการบันทึกสูงสุดสำหรับหนึ่งไฟล์คือ 8 ชั่วโมง
- ไฟล์ที่รับจะถูกบันทึกไว้ใน <MY FILES> (ไฟล์ส่วนตัว) → <Recorded Files> (ไฟล์ที่บันทึก) → <Voice> (เสียง)

ปรับแต่งการตั้งค่า

เปลี่ยนการตั้งค่าของเครื่องเล่นให้สอดคล้องกับความต้องการของคุณ

การตั้งค่า

คุณสามารถเปลี่ยนการตั้งค่าของเครื่องเล่นของคุณ

- 1 ในเมนูหลัก เลือก 
- 2 เลือกเมนูการตั้งค่าที่คุณต้องการปรับแต่ง

เมนู	คำอธิบาย
Sound (เสียง)	ตั้งค่าการตั้งค่าเสียง
Display (หน้าจอ)	ตั้งค่าการตั้งค่าจอแสดงผล
Language (ภาษา)	ตั้งค่าการตั้งค่าภาษา
Date&Time (วันที่&เวลา)	ตั้งค่าเวลาและวันที่ปัจจุบัน
System (ระบบ)	ตั้งค่าการตั้งค่าระบบ

- 3 เลือกตัวเลือก
- 4 เปลี่ยนการตั้งค่า

การตั้งค่าเสียง

เมนู	คำอธิบาย
Volume Manager (ตัวปรับเสียง)	<p>ตั้งค่าเครื่องเล่นให้ปรับระดับเสียงโดยอัตโนมัติ</p> <ul style="list-style-type: none"> <EarCare>: ตั้งค่าเพื่อจำกัดระดับเสียงของหูฟังเพื่อปกป้องการได้ยินเสียงของคุณ <Off> (ปิด): คุณสามารถปรับระดับเสียงตามที่คุณต้องการ หากคุณเพิ่มเสียงเกินระดับ 15 และรีสตาร์ทเครื่องเล่นของคุณ เครื่องเล่นจะเปิดที่ระดับเสียง 15 เพื่อปกป้องการได้ยินเสียงของคุณ <On> (เปิด): เครื่องเล่นจะแสดงข้อความเตือนเมื่อคุณเพิ่มเสียงถึงระดับสูงเป็นเวลานาน <p>เครื่องเล่นจะลดเสียงลงสู่ระดับกลางโดยอัตโนมัติ</p> <ul style="list-style-type: none"> <Level Optimizer> (ตัวปรับสมดุลระดับ): ปรับระดับเสียงของแต่ละแทร็คโดยอัตโนมัติเพื่อรักษาระดับเสียงเดิม
	Beep Sound (เสียงบี๊ป)
Master EQ (EQ หลัก)	ปรับการตั้งค่าเสียงให้เหมาะสมสำหรับหูฟังของคุณ ปรับความถี่สำหรับอีควอไลเซอร์

การตั้งค่าจอแสดงผล

เมนู	คำอธิบาย
Menu Design (ออกแบบเมนู)	เปลี่ยนรูปแบบเมนูหลัก
Font (แบบอักษร)	เลือกประเภทแบบอักษรสำหรับการแสดงข้อความ
Display Off Time (เวลาปิดหน้าจอ)	ตั้งเวลว่าหน้าจอจะยังเปิดอยู่ยาวนานเท่าใดเมื่อไม่ได้ใช้งาน
Brightness (ความสว่าง)	ปรับความสว่างของหน้าจอ
Reset My Skin (รีเซ็ตสกินของฉัน)	เรียกคืนภาพพื้นหลัง

การตั้งค่าภาษา

Menu	Description
Menu Language (ภาษาเมนู)	เลือกภาษาสำหรับการแสดงข้อความ
Contents Language (ภาษาของเนื้อหา)	เลือกภาษาที่จะแสดงเนื้อหาที่จัดเก็บในเครื่องเล่น


ปรับแต่งการตั้งค่า > การตั้งค่า



การตั้งค่าวันที่และเวลา

ตั้งค่าเวลาและวันที่ปัจจุบัน

เลื่อนไปยังหน่วยและกด  เพื่อเปลี่ยนเวลาหรือวันที่ หากต้องการบันทึกเวลาและวันที่ กด 

การตั้งค่าระบบ

เมนู	คำอธิบาย
	ป้อนข้อมูลส่วนตัว เช่น ชื่อ และวันเกิด
My Info (ข้อมูลของ ฉัน)	 หมายเหตุ ชื่อของคุณจะปรากฏบนหน้าจอเมื่อเปิดเครื่องเล่นในวันเกิดของคุณ ขอความ "สุขสันต์วันเกิด" จะปรากฏขึ้น
Sleep (หลับ)	ตั้งค่าปิดเครื่องเล่นอัตโนมัติหลังจากระยะเวลาที่ระบุ

เมนู	คำอธิบาย
	เลือกโหมดการเชื่อมต่อ USB เพื่อเชื่อมต่อเครื่องเล่นของคุณกับพีซี <ul style="list-style-type: none"> - <MSC>: พีซีจะจดจำเครื่องเล่นของคุณเป็นดิสก์ที่ถอดออกได้ โหมดการเชื่อมต่อ USB จะถูกตั้งเป็น <MSC> ตามค่าเริ่มต้น - <MTP>: พีซีจะจดจำเครื่องเล่นของคุณเป็นอุปกรณ์สื่อเก็บข้อมูล
PC Connection	 หมายเหตุ คุณลักษณะนี้อาจไม่สามารถใช้งานได้ ขึ้นอยู่กับภูมิภาคของคุณ
	อัปเดตคลัง ใช้ตัวเลือกนี้หลังจากเปลี่ยนภาษาที่แสดงเนื้อหา (เลือก <Settings> (การตั้งค่า) → <Language> (ภาษา) → <Contents Language> (ภาษาของเนื้อหา)) เมื่อแสดงชื่อไฟล์ในเครื่องเล่นไม่ถูกต้อง
Library Update (อัปเดต คลัง)	 หมายเหตุ เมื่อคุณตั้งโหมดการเชื่อมต่อ USB เป็น <MTP> <Library Update> (อัปเดตคลัง) จะไม่ปรากฏขึ้น
Default Set (ตั้งค่าเริ่ม ต้น)	เรียกคืนการตั้งค่าทั้งหมดเป็นการตั้งค่าจากโรงงาน

เมนู คำอธิบาย

ลบข้อมูลและไฟล์ทั้งหมดที่จัดเก็บในเครื่องเล่นของคุณ

Format
(ฟอร์แมต)

หมายเหตุ

โปรดทราบว่าควรทำการสำรองข้อมูลสำคัญทั้งหมดที่จัดเก็บในเครื่องเล่น การรับประกันของผู้ผลิตไม่ครอบคลุมการสูญหายของข้อมูลอันเป็นผลจากการใช้เครื่องเล่นของคุณ

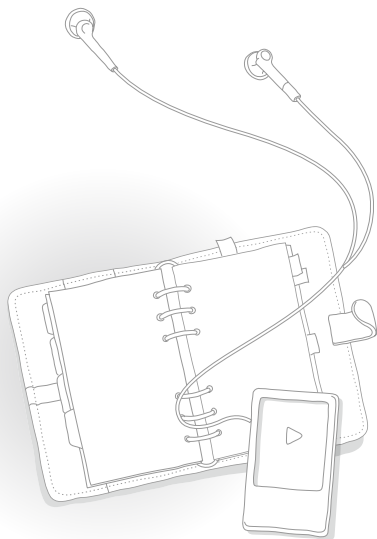
ตรวจสอบข้อมูลระบบของเครื่องเล่นของคุณ

- <Firmware> (เฟิร์มแวร์): ดูเวอร์ชันเฟิร์มแวร์ที่ติดตั้งในเครื่องเล่นของคุณ
- <Memory> (หน่วยความจำ): ดูปริมาณหน่วยความจำทั้งหมด และปริมาณหน่วยความจำที่ใช้และเหลืออยู่

About
(เกี่ยวกับ)

หมายเหตุ

เกี่ยวกับหน่วยความจำในเครื่อง
1GB=1,000,000,000 ไบต์ : ความจุหลังการฟอร์แมตที่แท้จริงอาจน้อยกว่าเนื่องจากเฟิร์มแวร์ต้องใช้หน่วยความจำร่วมด้วย



การดูแลรักษาเครื่องเล่นของคุณ

อ่านข้อมูลต่อไปนี้อย่างละเอียดเพื่อทำความสะอาด จัดเก็บหรือกำจัดเครื่องเล่นอย่างเหมาะสม



การทำความสะอาด

- เมื่อเครื่องเล่นของคุณสกปรก เช็ดเครื่องเล่นด้วยผ้านุ่มที่สะอาดและแห้ง
- อย่าใช้น้ำยาทำความสะอาดกับพื้นผิวของเครื่องเล่น เนื่องจากอาจทำให้เกิดความเสียหาย หรือส่งผลกระทบต่อประสิทธิภาพของเครื่องเล่น
- อย่าใช้สารเคมีหรือผงซักฟอกชนิดเข้มข้น



การจัดเก็บ

จัดเก็บเครื่องเล่นของคุณในบริเวณที่มีอากาศถ่ายเท



การกำจัด

- กำจัดวัสดุห่อหุ้ม แบตเตอรี่และอุปกรณ์อิเล็กทรอนิกส์แยกจากกัน
- วัสดุห่อหุ้มรวมถึงกระดาษและพลาสติกสองประเภท (PC, PE)

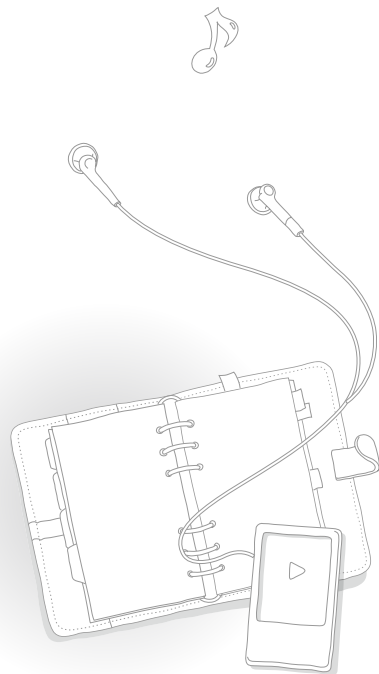
การแก้ไขปัญหา

เมื่อคุณมีปัญหาในการใช้เครื่องเล่น ลองทำสิ่งต่อไปนี้ก่อนติดต่อศูนย์บริการ

ปัญหา	การแก้ปัญหา
เปิดเครื่องไม่ได้	<ul style="list-style-type: none"> เครื่องเล่นของคุณจะเปิดไม่ได้หากแบตเตอรี่หมด ชาร์จแบตเตอรี่ใหม่และเปิดเครื่องเล่นอีกครั้ง กดปุ่มรีเซ็ตเพื่อรีเซ็ตเครื่องเล่น
ปุ่มไม่ทำงาน	<ul style="list-style-type: none"> ตรวจสอบว่าปุ่มถูกล็อคหรือไม่ ตรวจสอบว่าปุ่มที่เกี่ยวข้องกับฟังก์ชันที่คุณต้องการเปิดทำงานอยู่ กดปุ่มรีเซ็ตเพื่อรีเซ็ตเครื่องเล่น
หน้าจอไม่ปรากฏสิ่งใด	<ul style="list-style-type: none"> อาจมองไม่เห็นหน้าจอเมื่ออยู่ใต้แสงแดดโดยตรง หน้าจอปิดโดยอัตโนมัติหลังจากระยะเวลาที่คุณตั้งไว้ใน <Display Off Time> (เวลาปิดหน้าจอ) ผ่านไป
เครื่องเล่นปิดอัตโนมัติ	หากคุณไม่ได้ใช้งานเครื่องเล่นเป็นเวลา 5 นาทีหลังจากที่คุณหยุดเล่นชั่วคราว เครื่องจะปิดโดยอัตโนมัติ
เวลาในการใช้แบตเตอรี่ต่างจากเวลาที่ระบุในคู่มือผู้ใช้	<ul style="list-style-type: none"> เวลาในการใช้แบตเตอรี่อาจแตกต่างกันขึ้นอยู่กับโหมดเสียงปัจจุบันหรือการตั้งค่าจอแสดงผล เวลาในการใช้แบตเตอรี่อาจสั้นลงเมื่อเครื่องเล่นถูกทิ้งไว้ในโหมดหฤภูมิสูงหรือต่ำ
Kies จะไม่ทำงานบนพีซี	ตรวจสอบว่าพีซีของคุณสอดคล้องตามข้อกำหนดสำหรับพีซีหรือไม่ ดู "ข้อกำหนดสำหรับพีซีที่แนะนำ"

ปัญหา	การแก้ปัญหา
เครื่องเล่นไม่สามารถเชื่อมต่อกับพีซี	รัน Windows Update บนพีซี เลือก Key Updates และ Service Packs จากนั้นทำการอัปเดตทั้งหมด เมื่อการอัปเดตเสร็จสิ้น รีบูตพีซีและเชื่อมต่อใหม่
การถ่ายโอนไฟล์ช้าเกินไป	<ul style="list-style-type: none"> ฟอร์แมตเครื่องเล่นของคุณใน <Settings> (การตั้งค่า) → <System> (ระบบ) → <Format> (ฟอร์แมต) และลองอีกครั้ง ปิดโปรแกรมทั้งหมดที่คุณไม่ได้ใช้อยู่ การรันหลายโปรแกรมพร้อมกันอาจทำให้อัตราการถ่ายโอนไฟล์ช้าลง
เครื่องเล่นไม่เล่นไฟล์ใด	<ul style="list-style-type: none"> ตรวจสอบว่ามีไฟล์ที่เล่นได้จัดเก็บไว้ในเครื่องเล่นของคุณหรือไม่ ตรวจสอบขนาดของไฟล์ที่จะเล่น เครื่องเล่นไม่เล่นไฟล์ที่มีขนาดเกิน 2 GB ตรวจสอบว่าไฟล์เสียหายหรือไม่ ตรวจสอบแบตเตอรี่ที่เหลืออยู่
ฉันไม่สามารถดาวน์โหลดไฟล์ไปที่เครื่องเล่น	<ul style="list-style-type: none"> ตรวจสอบว่าคุณมี Windows Media Player 11 หรือเวอร์ชันที่สูงกว่าติดตั้งบนพีซีของคุณหรือไม่ หากคุณกำลังใช้เวอร์ชันเก่ากว่านั้น ดาวน์โหลด Windows Media Player 11 หรือเวอร์ชันที่สูงกว่า ตรวจสอบว่าหน่วยความจำเต็มหรือไม่ กดปุ่มรีเซ็ตเพื่อรีเซ็ตเครื่องเล่น

ปัญหา	การแก้ปัญหา
ไฟล์หรือข้อมูลสูญหาย	ตรวจสอบว่าคุณถอดสาย USB ขณะถ่ายโอนไฟล์หรือข้อมูลหรือไม่ เนื่องจากอาจทำให้ข้อมูลสูญหายหรือเกิดความผิดพลาดร้ายแรงในเครื่องเล่นซิมซุงไม่รับผิดชอบความเสียหายที่เกิดจากการสูญหายของข้อมูล
แสดงเวลาในการเล่นไม่ถูกต้องระหว่างเล่น	เป็นเรื่องปกติหากไฟล์ที่กำลังเล่นอยู่เป็นรูปแบบ VBR (Variable Bit Rate)
แสดงชื่อไฟล์ไม่ถูกต้อง	เปลี่ยนการตั้งค่าภาษาใน <Settings> (การตั้งค่า) → <Language> (ภาษา) → <Contents Language> (ภาษาของเนื้อหา) และอัปเดตคลังไฟล์
เครื่องเล่นร้อนเมื่อสัมผัส	การชาร์จแบตเตอรี่อาจทำให้เครื่องเล่นร้อนขึ้น แต่ไม่ส่งผลกระทบต่ออายุการใช้งานหรือความสามารถของเครื่องเล่น
เครื่องเล่นไม่เล่นไฟล์วีดีโอ แต่แสดงข้อความผิดพลาด	ถ่ายโอนไฟล์วีดีโออีกครั้งด้วย Kies



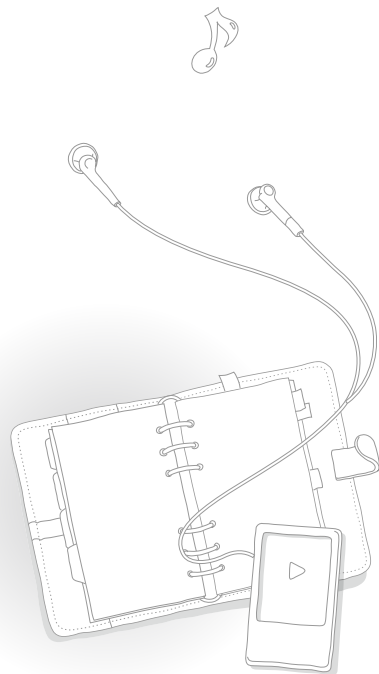
ข้อมูลจำเพาะ

ชื่อรุ่น	YP-Q3		
การตั้งคาระดับ	DC 5.0 V/1 A		
ไฟล์	เพลง	<ul style="list-style-type: none"> • MPEG1/2/2.5 Layer3 (8 kbps ~ 320 kbps, 22 kHz ~ 48 kHz) • WMA (8 kbps ~ 320 kbps, 8 kHz ~ 48 kHz) • Ogg (Q0 ~Q10) • FLAC (Free Lossless Audio Codec) • AAC-LC (16 kbps ~ 256 kbps, 8 kHz ~ 48 kHz) • AAC-Plus (16 kbps ~ 256 kbps, 16 kHz ~ 44.1 kHz) • Enhanced-AAC-Plus (16 kbps ~ 56 kbps, 32 kHz ~ 44.1 kHz) 	
	วิดีโอ	วิดีโอ	เพลง
วิดีโอ	AVI/SVI	MPEG-4 (320x240) โปรไฟล์อย่างง่าย	MP3 (44.1 kHz, 128 kbps)
	MP4	H.264/AVC (320x240) โปรไฟล์เบสไลน์ @ ระดับ 1.3	AAC/AAC+
	WMV	WMV9 VC-1 (320x240 , อัตราบิตสูงสุด 860 kbps) โปรไฟล์อย่างง่าย	WMA (อัตราบิตสูงสุด 256 kbps)
ภาพ	JPEG (เบสไลน์, โปรเกรสซีฟ), BMP (MAX32Bit), PNG, Gif (89a/87a)		
ข้อความ	TXT		
สัญญาณออกของหูฟัง	20 mW/Ch. (พิจารณาจาก 16 Ω)		
ช่วงความถี่สัญญาณออก	20 Hz ~ 20 kHz		
สัญญาณต่ออัตราส่วนคลื่นรบกวน	93 dB พร้อม 20 kHz LPF (พิจารณาจาก 1 kHz, 0 dB)		
จำนวนไฟล์/โพลเดอร์ที่สนับสนุน	ไฟล์: สูงสุด 6000 (รวมไฟล์เพลง 3000 ไฟล์) โพลเดอร์: สูงสุด 6000 (รวมไฟล์)		
เวลาเล่น	เพลง: 45 ชั่วโมง (ตั้งค่าเริ่มต้น, MP3 128 kbps, ระดับเสียง 15, โหมดเสียงปกติ, ปิดหน้าจอ) วิดีโอ: 6 ชั่วโมง (ตั้งค่าเริ่มต้น, QVGA 320x240, ความสว่าง 3, ระดับเสียง 15, โหมดเสียงปกติ)		

ภาคผนวก > ข้อมูลจำเพาะ

ช่วงอุณหภูมิสำหรับการ ทำงาน	-5° C ~ 35° C (23° F ~ 95° F)	
โครงสร้าง	อลูมิเนียม พลาสติก	
น้ำหนัก	51.4 ก.	
ขนาด (กว้างxสูงxลึก)	44.2 X 95.1 X 8.6 มม.	
วิทยุ FM	FM T.H.D	0.8 %
	สัญญาณ FM คออัคราसन คลื่นรบกวน	45 dB
	ความไว FM ที่ ใช้ได้	35 dBμ

* เนื้อหาบางส่วนในคู่มือนี้สามารถเปลี่ยนแปลงโดยไม่ต้องแจ้งให้ทราบล่วงหน้า
สำหรับการปรับปรุงในอนาคต



การอนุญาตสิทธิ์

เครื่องเล่นที่จัดมาให้พร้อมกับคู่มือฉบับนี้ให้อนุญาตสิทธิ์ภายใต้สิทธิ์ในทรัพย์สินทางปัญญาของผู้เป็นเจ้าของ การอนุญาตสิทธิ์จำกัดเฉพาะการใช้งานส่วนตัวที่ไม่ใช่การค้า สำหรับผู้บริโภคที่เป็นผู้ใช้ปลายทางของเนื้อหาภายใต้ลิขสิทธิ์

ไม่มีการให้สิทธิ์เพื่อการใช้งานในเชิงพาณิชย์

การอนุญาตสิทธิ์นี้ไม่ครอบคลุมเครื่องเล่นอื่นนอกเหนือไปจากเครื่องเล่นนี้ และไม่ครอบคลุมผลิตภัณฑ์เครื่องเล่นที่ไม่ได้รับอนุญาต รวมทั้งกระบวนการใด ๆ ภายใต้ข้อกำหนด ISO/IEC 11172-3 หรือ ISO/IEC 13818-3 สำหรับการใชหรือจำหน่ายร่วมกับเครื่องเล่นนี้ การอนุญาตสิทธิ์นี้ครอบคลุมการใช้เครื่องเล่นเพื่อเข้ารหัสและ/หรือถอดรหัสไฟล์สื่อดิจิทัลตามข้อกำหนด ISO/IEC 11172-3 หรือ ISO/IEC 13818-3 ไม่มีการให้สิทธิ์ภายใต้การอนุญาตนี้สำหรับคุณสมบัติหรือการใช้งานของผลิตภัณฑ์ที่ไม่เป็นไปตามข้อกำหนด ISO/IEC 11172-3 หรือ ISO/IEC 13818-3



ติดต่อซัมซุงเว็บไซต์ หากมีคำแนะนำหรือข้อสงสัยเกี่ยวกับผลิตภัณฑ์ซัมซุง
ติดต่อสอบถามได้ที่ SAMSUNG customer contact center

บริษัท ไทยซัมซุงอิเล็กทรอนิกส์ จำกัด

1800-29-3232

02-689-3232

www.samsung.com



ผลิตภัณฑ์ปลอดสารฮาโลเจน

ผลิตภัณฑ์ปลอดสารฮาโลเจนของซัมซุงหมายความว่าผลิตภัณฑ์ที่เป็นมิตรต่อสิ่งแวดล้อม โดยปราศจากคลอรีน สารโบรไมนิกันไฟ และ PVC (poly vinyl chloride) ตามมาตรฐาน IEC 61249-2-21 นอกจากนี้ ผลิตภัณฑ์นี้ยังสอดคล้องตาม EU RoHS Directive ที่จำกัดการใช้สารอันตรายบางประเภท ได้แก่ แคดเมียม (Cd), ตะกั่ว (Pb), ปรอท (Hg), โครเมียมเฮกซะวาเลนต์ (Cr+6)