

YP-S2

เครื่องเล่น MP3

คู่มือผู้ใช้

จินตนาการถึงความเป็นไปได้

ขอขอบคุณที่ท่านเลือกซื้อผลิตภัณฑ์ Samsung นี้
หากต้องการขอรับบริการที่สมบูรณ์ โปรดลงทะเบียน
ผลิตภัณฑ์ของท่านที่

www.samsung.com/global/register



คุณสมบัติของเครื่องเล่น MP3 ตัวใหม่ของคุณ

ดูดี สมาร์ท นำเชื่อถือและอัดแน่นด้วยความสนุก เครื่องเล่น MP3 ใหม่ของคุณคือทั้งหมดและอื่นๆ อีกมากมาย โครงสร้างขนาดเล็กกะทัดรัดใช้พื้นที่เพียงเล็กน้อยในกระเป๋าของคุณ คุณจะชื่นชอบเครื่องเล่น MP3 ใหม่ของคุณ ไม่ว่าจะกำลังออกกำลังกายหรือดาวน์โหลดเพลงโปรด

ประสบการณ์ความบันเทิงที่เมื่อได้สัมผัสแล้วจะรู้สึกประทับใจไม่รู้ลืม

ขอมาด้านความปลอดภัย

งานออกแบบเรียบง่ายในรูปทรงกระชับมือ

งานออกแบบกะทัดรัด
เรียบง่ายและพกพาได้สะดวก

สัมผัสทุกอณูความสุขและความกลมกลืนกับหลากหลายการใช้งาน

คุณจะไม่ถูกขังติดรอบเฉพาะไฟล์ MP3
เมื่อใช้เครื่องเล่นใหม่ เครื่องเล่นสนับสนุนรูปแบบ MP3, WMA และ Ogg

หูฟังที่คล้ายกับสร้อยคอ

คุณสามารถเพลิดเพลินกับเพลงต่างๆ ได้โดยไม่ต้องกังวลว่าสายหูฟังจะพันกันยุ่งเนื่องจากหูฟังของเครื่องเล่นมีรูปร่างเหมือนกับสร้อยคอ

อิสระในการเลือกสรรเฉพาะสิ่งที่ชื่นชอบได้ด้วยเครื่องเล่น MP3 นี้!

คุณสามารถสร้างเพลย์ลิสต์สำหรับเพลงที่คุณชื่นชอบ

เวลาในการเปิดเล่นที่นานขึ้น ระยะเวลาการดาวน์โหลดที่น้อยลง!

ถ่านที่ชาร์จจนเต็มสามารถเปิดเพลงได้นานถึง 13 ชั่วโมง











เวลาในการดาวน์โหลดที่สั้นลง เนื่องจากใช้การเชื่อมต่อแบบ USB 2.0 เครื่องเล่นจึงถ่ายโอนข้อมูลได้เร็วกว่ารุ่นที่ใช้การเชื่อมต่อแบบ USB 1.1 มาก

ประสบการณ์เสียงสุดประทับใจ

เครื่องเล่น MP3 ตัวใหม่นี้มีชิ้นส่วน DNSe™ (Digital Natural Sound engine) ในตัวซึ่งเป็นเทคโนโลยีระบบเสียงลิขสิทธิ์เฉพาะจาก Samsung ที่ออกแบบขึ้นทำให้ได้เสียงที่เต็มอิมและเกิดมิติจนคุณแทบไม่อยากจะเชื่อหูของตัวเอง

ข้อมูลด้านความปลอดภัย

ไอคอนและสัญลักษณ์ที่ปรากฏในคู่มือผู้ใช้เล่มนี้

 WARNING	อาจทำให้เกิดการบาดเจ็บหรือเสียชีวิตได้
 CAUTION	อาจทำให้เกิดการบาดเจ็บหรืออุปกรณ์เสียหายได้
 CAUTION	เพื่อลดความเสี่ยงจากการเกิดเพลิงไหม้ การจุดปะทุ ไฟฟ้าช็อต หรือการบาดเจ็บขณะใช้เครื่องเล่น MP3 ควรปฏิบัติตามคำแนะนำเบื้องต้นเพื่อความปลอดภัยนี้
 NOTE	ข้อมูลคำแนะนำหรือข้อมูลอ้างอิงที่เป็นประโยชน์ในการใช้เครื่องเล่น
	ห้ามใช้ไฟคิตรี
	ห้ามถอดประกอบ
	ห้ามแตะ
	ปฏิบัติตามคำแนะนำอย่างเคร่งครัด
	ถอดสายไฟจากปลั๊กไฟ
	รับบริการจากศูนย์ให้บริการ

สัญลักษณ์เตือนเหล่านี้มีไว้เพื่อป้องกันการบาดเจ็บที่อาจเกิดขึ้นกับคุณและผู้อื่น กรุณาปฏิบัติตามคำแนะนำอย่างเคร่งครัด หลังจากอ่านเนื้อหาในส่วนนี้ กรุณาเก็บคู่มือไว้ในที่ปลอดภัยเพื่อไว้ใช้อ้างอิงในอนาคต

ข้อมูลด้านความปลอดภัย

คู่มือฉบับนี้ระบุวิธีการใช้งานเครื่องเล่น MP3 อย่างถูกต้อง
กรุณาอ่านทำความเข้าใจเพื่อป้องกันการทำให้เครื่องเล่นเสียหายหรือการบาดเจ็บ
สังเกตค่าเตือนต่อไปนี้อย่างเคร่งครัด

เพื่อเป็นการป้องกันตัวเอง



- ห้ามถอดประกอบ ซ่อมแซม หรือปรับแต่งเครื่องเล่นด้วยตัวเอง



- ห้ามทำให้อุปกรณ์เปียกหรือตกน้ำ หากอุปกรณ์เปียกน้ำ ห้ามเปิดใช้เนื่องจากอาจเกิดไฟฟ้าช็อตได้ จากนั้นติดต่อศูนย์บริการลูกค้า Samsung ที่อยู่ใกล้บ้านคุณ
- ห้ามใช้เครื่องเล่นนี้ในขณะที่เกิดฝนฟ้าคะนอง เพราะอาจทำให้เครื่องทำงานผิดปกติหรือเสี่ยงที่จะเกิดไฟฟ้าช็อตได้



- ห้ามใช้หูฟังในขณะที่ขับขี่ยานพาหนะ เนื่องจากไม่เพียงแต่จะเป็นอันตรายเท่านั้น แต่ยังเป็นการฝ่าฝืนกฎหมายอีกด้วย การใส่หูฟังขณะกำลังเดินหรือวิ่งจ็อกกิ้งบนถนน โดยเฉพาะทางมาลายสำหรับข้ามถนนสามารรถทำให้เกิดอุบัติเหตุร้ายแรงได้
- เพื่อความปลอดภัย ควรตรวจสอบว่าสายของชุดหูฟังไม่ได้พันแขนหรือรัดรอบตัวขณะออกกำลังหรือเดินอยู่



- ห้ามวางผลิตภัณฑ์ในที่ชื้น มีฝุ่นหรือมีคราบเขม่าเนื่องจากสภาพแวดล้อมดังกล่าวอาจทำให้เกิดเพลิงไหม้หรือไฟฟ้าช็อตได้

เพื่อเป็นการป้องกันตัวเอง



- การใช้ชุดหูฟังหรือครอบหูเป็นเวลานานอาจเป็นสาเหตุของความบกพร่องต่อการฟังของท่านได้
ในกรณีที่รับฟังเสียงมากกว่า 85db เป็นเวลานาน ระบบการได้ยินของคุณจะได้รับผลเสียไปด้วย
ยิ่งระดับเสียงสูง ระบบการได้ยินจะยิ่งได้รับผลกระทบ (การพูดคุยตามปกติมีระดับเสียงอยู่ที่
50 ถึง 60db ในขณะที่ระดับเสียงตามท้องถนนอยู่ที่ประมาณ 80 db)
ขอแนะนำให้ตั้งคาระดับเสียงไว้ปานกลาง (ระดับเสียงปานกลางคือต่ำกว่า 2/3
ของระดับเสียงสูงสุด)
- หากท่านรู้สึกได้ยินเสียงก้องอยู่ในหู ให้ปรับลดระดับความดังของเสียงลงหรือหยุดใช้ชุดหูฟังหรือครอบหู

การดูแลเครื่องเล่น MP3 ของคุณ



- ห้ามทิ้งเครื่องเล่นไว้ในที่อุณหภูมิเกินกว่า 95°F (35°C) เช่นในห้องซาวน่าหรือในที่จอดรถ
- อย่าให้เครื่องเกิดการกระแทกอย่างรุนแรง เช่น ท้าตก
- อย่าวางของที่มีน้ำหนักมากไว้ด้านบนเครื่องเล่น
- ระวังอย่าให้สิ่งแปลกปลอมหรือฝุ่นผงเข้าไปในเครื่อง
- อย่าวางเครื่องไว้ใกล้แม่เหล็ก



- ควรสำรองข้อมูลที่สำคัญไว้เสมอ Samsung ไม่รับผิดชอบต่อการสูญหายของข้อมูล
- ใช้เฉพาะอุปกรณ์เสริมที่ Samsung จัดไว้ให้เท่านั้น



- อย่าให้เครื่องโดนละอองน้ำ ห้ามทำความสะอาดผลิตภัณฑ์โดยใช้สารเคมี เช่น เบนซินหรือทินเนอร์ เนื่องจากอาจทำให้เกิดเพลิงไหม้ ไฟฟ้าช็อต หรือทำให้พื้นผิวของเครื่องเล่นเสียหายได้



- หากไม่ทำตามคำแนะนำเหล่านี้ อาจส่งผลให้เกิดการบาดเจ็บหรือเครื่องเล่นเสียหายได้



- ขณะจัดพิมพ์คู่มือผู้ใช้เล่มนี้ ขอแนะนำให้จัดพิมพ์แบบสีและทำเครื่องหมายตัวเลือกการพิมพ์ที่ "Fit to Page" เพื่อให้ได้การแสดงผลที่ดีที่สุด

สารบัญ

ข้อมูลเบื้องต้น

8

- 8 อุปกรณ์ที่จัดมาให้
- 9 เครื่องเล่น MP3
- 11 การชาร์จแบตเตอรี่
- 12 การดูแลแบตเตอรี่
- 12 การเปิด/ปิดเครื่อง
- 13 การเล่นเพลง
- 13 การปรับระดับเสียง
- 13 การรีเซ็ตเครื่อง

SAMSUNG MEDIA STUDIO

14

- 14 ส่วนประกอบของเครื่องพีซี
- 15 การติดตั้ง Samsung Media Studio
- 16 การถ่ายโอนไฟล์เข้าเครื่องเล่นด้วย Samsung Media Studio
- 19 การใช้งานเป็นดิสก์ตอพวง
- 20 ปลดการเชื่อมต่อจากเครื่องพีซี

รับฟังเพลง

21

- 21 การเล่นเพลง
- 21 การหยุดชั่วคราว
- 22 การค้นหาจากในแตร็ค
- 22 เปิดเล่นตั้งแต่เริ่มต้นของแตร็คปัจจุบัน
- 22 การเล่นแตร็คก่อนหน้า
- 22 การเล่นแตร็คถัดไป

สารบัญ

- 23** ฟังก์ชันเลือกกำหนดปุ่ม **Smart (อัจฉริยะ)**
- 23 วิธีตั้งเอ็นจินเสียงธรรมชาติแบบดิจิทัล (DNSe)
- 23 วิธีตั้งโหมดเล่น
- 23 วิธีปิดไฟ LED
- 24** การสร้างเพลย์ลิสต์บนเครื่องเล่น **mp3**
- 24** วิธีเล่นเพลย์ลิสต์
- 24** วิธีลบไฟล์เพลงออกจากเพลย์ลิสต์

การแก้ไขปัญหา 25 การแก้ไขปัญหา

25

ภาคผนวก 28 ข้อมูลทางเทคนิคเกี่ยวกับผลิตภัณฑ์

28

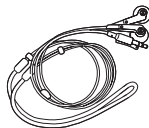
ข้อมูลเบื้องต้น

อุปกรณ์ที่จัดมาให้

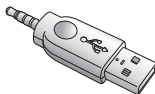
เครื่องเล่น MP3 ของคุณจัดจำหน่ายพร้อมกับอุปกรณ์เสริมสำหรับใช้ร่วมกัน หากอุปกรณ์รายการใดเหล่านี้ขาดหายไป กรุณาติดต่อกับศูนย์ให้บริการลูกค้าของ Samsung



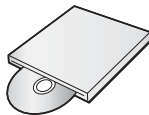
เครื่องเล่น



ชุดหูฟัง



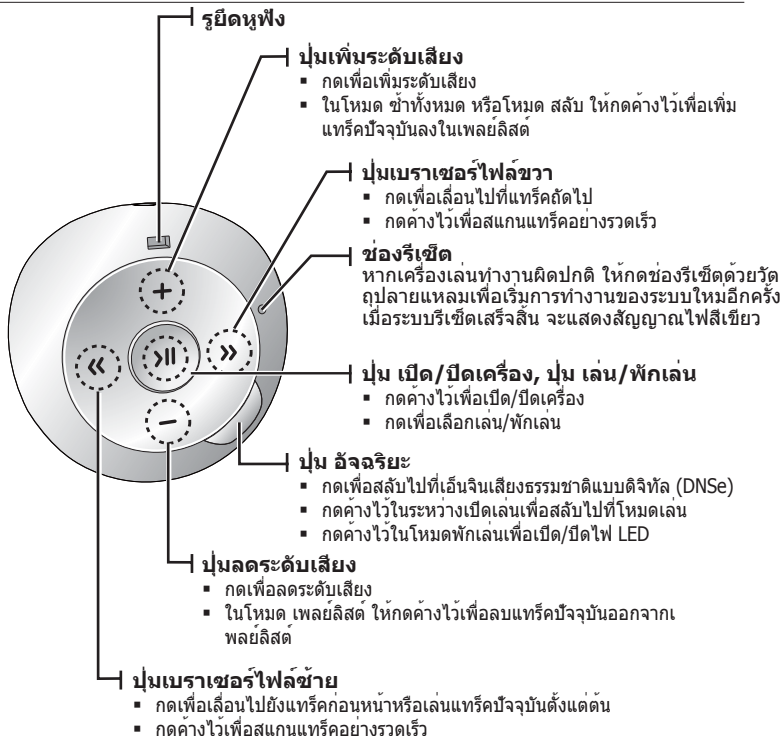
เชื่อมต่ออะแดปเตอร์ USB โดยตรง



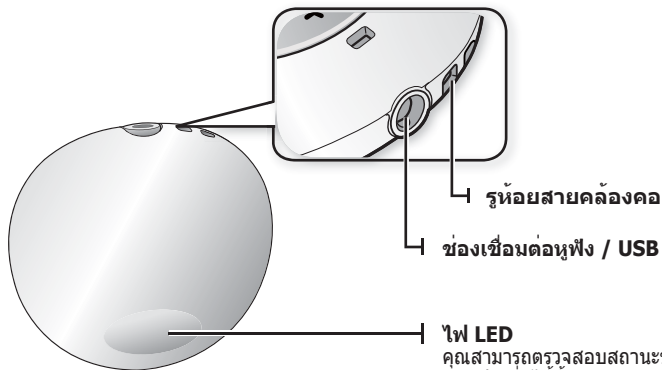
แผ่นซีดีติดตั้งโปรแกรม

อุปกรณ์เสริมที่จัดมาให้ในกล่องอาจแตกต่างกันไปจากที่แสดงเล็กน้อย

เครื่องเล่น MP3

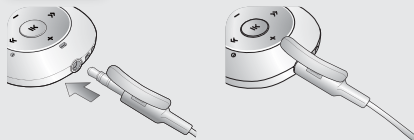


เครื่องเล่น MP3 (ต่อ)



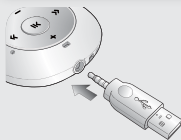
คุณสามารถตรวจสอบสถานะของถ่านหรือการเปิดเล่นได้ด้วยการตรวจสอบสีหรือการกะพริบของไฟ LED

เชื่อมต่อหูฟัง



ชุดหูฟัง

เชื่อมต่ออะแดปเตอร์ USB แบบเชื่อมต่อโดยตรง

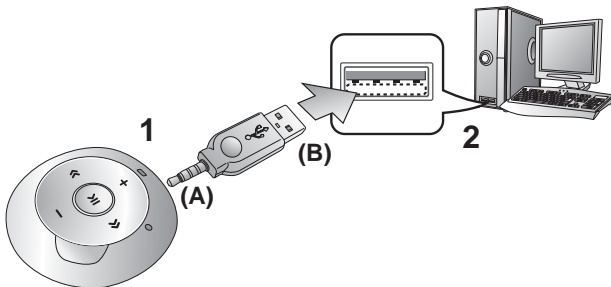


เชื่อมต่ออะแดปเตอร์ USB โดยตรง

การชาร์จแบตเตอรี่

ชาร์จเครื่องเล่นก่อนใช้เป็นครั้งแรกและเมื่อคุณไม่ได้ใช้ติดต่อกันเป็นเวลานาน
ถ่านสำหรับเครื่องเล่น mp3 ของคุณจะชาร์จจนเต็มภายในเวลา 2 ชั่วโมง แม้วเวลาชาร์จทั้ง
หมดจะแตกต่างกันตามสภาพแวดล้อมของคอมพิวเตอร์ของคุณ

- ★ ก่อนเริ่มใช้งาน – ถอดหูฟังออกก่อนเชื่อมต่ออะแดปเตอร์ USB แบบเชื่อมต่อโดยตรง



1. เสียบปลายปลั๊กขนาดเล็ก (A) ของอะแดปเตอร์ USB แบบเชื่อมต่อโดยตรงเข้ากับช่องเชื่อมต่อหูฟัง/USB
2. เสียบปลาย (B) แบบกว้าง (USB) ของอะแดปเตอร์ USB แบบเชื่อมต่อโดยตรงเข้ากับช่อง USB () บนคอมพิวเตอร์ของคุณเช่นที่แสดงในภาพข้างต้น
 - ไฟ LED จะกะพริบเป็นสีแดงในขณะที่กำลังชาร์จถ่าน เมื่อชาร์จเสร็จแล้ว ไฟจะเปลี่ยนเป็นสีเขียว



- เมื่อคุณต้องการชาร์จถ่านใหม่อีกครั้ง
 - เมื่อถ่านอ่อน ไฟ LED จะกะพริบเป็นสีแดงและสีของโหมดเล่นที่เลือกจะเปลี่ยนไปจากเดิม ถ้าไฟ LED ดับแสดงว่าไม่มีการทำงานใดเกิดขึ้น
 - เมื่อถ่านหมด ไฟ LED จะกะพริบเป็นสีแดง
- หากคุณประจุไฟเครื่องเล่นขณะเชื่อมต่อกับเครื่องโน้ตบุ๊ก ควรตรวจสอบว่าแบตเตอรี่ของเครื่องโน้ตบุ๊กมีประจุไฟเต็มอยู่ หรือเครื่องต่อเข้ากับแหล่งจ่ายไฟ

การดูแลแบตเตอรี่

แบตเตอรี่จะสามารถใช้งานได้ยาวนานขึ้นหากคุณปฏิบัติตามคำแนะนำอย่างง่าย ๆ ในการดูแลและเก็บรักษา

- ประจุไฟและจัดเก็บแบตเตอรี่ในอุณหภูมิระหว่าง 40°F~95°F (5°C~35°C)
- ห้ามชาร์จไฟเกิน (นานกว่า 12 ชั่วโมง)
การชาร์จไฟเกินหรือการถ่ายประจุอาจทำให้อายุการใช้งานแบตเตอรี่ลดลง
- อายุการใช้งานของแบตเตอรี่มักจะสั้นลงไปตามอายุการใช้งาน

การเปิด/ปิดเครื่อง

การเปิดเครื่อง

กดปุ่ม [>II] ค้างไว้

- ไฟ LED จะกะพริบเป็นสีฟ้าและเครื่องจะเปิด

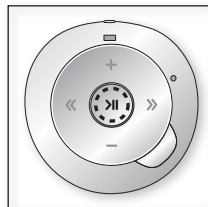
การปิดเครื่อง

กดปุ่ม [>II] ค้างไว้

- เครื่องเล่นจะปิดพร้อมเสียงบี๊ป



- เครื่องเล่นจะปิดโดยอัตโนมัติเมื่อไม่ได้กดปุ่มใดภายใน 1 นาทีเมื่ออยู่ในโหมดพักเล่น



การเล่นเพลง

กดปุ่ม [>||] ค้างไว้

- ไฟ LED จะกะพริบเป็นสีฟ้าและไฟล์เพลงจะเริ่มเปิดเล่น

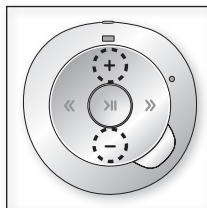
การปรับระดับเสียง

กดปุ่ม [+ , -]

- ช่วงของระดับเสียงจะถูกตั้งไว้ระหว่าง 0 ถึง 30
- กดปุ่ม [+] เพื่อเพิ่มระดับเสียงหรือปุ่ม [-] เพื่อลดระดับเสียง



- ถ้าคุณเลือกเกิน 15 ระดับเสียงจะถูกตั้งกลับไปที่ 15 เมื่อคุณเปิดเครื่องเล่นเพื่อป้องกันไม่ให้อาการเสียงดังมากเกินไปเมื่อคุณเปิดเครื่องเล่นอีกครั้ง



การรีเซ็ตเครื่อง

หากเครื่องเล่น MP3 เปิดไม่ติด หรือไม่เปิดเล่นเพลง หรือคอมพิวเตอร์ค้นหาอุปกรณ์ไม่พบเมื่อทำการเชื่อมต่อ อาจจำเป็นต้องทำการรีเซ็ตเครื่อง



กดปุ่ม Reset ที่ด้านหลังตัวเครื่องด้วยวัตถุปลายแหลม เช่น เข็มกลัด

- ระบบจะเริ่มการทำงานใหม่
- ค่าปรับตั้งและไฟล์ต่าง ๆ จะไม่ได้รับผลกระทบใด ๆ

Samsung Media Studio

Samsung Media Studio เป็นโปรแกรมซอฟต์แวร์ที่ใช้งานง่าย ช่วยให้ท่านจัดการกับไฟล์ของคุณบนคอมพิวเตอร์ได้ ด้วยไฟล์ของคุณที่เรียงลำดับและจัดการด้วย Media Studio เป็นที่เรียบร้อยแล้ว คุณสามารถโอนย้ายไฟล์เหล่านี้ไปไว้ที่เครื่อง mp3 ของคุณได้อย่างรวดเร็วโดยไม่ต้องค้นหาไฟล์ที่ถูกต้องบนทั้งฮาร์ดไดรฟ์

ส่วนประกอบของเครื่องพีซี

เครื่องพีซีของคุณจะต้องมีส่วนประกอบขั้นต่ำตามที่กำหนดเพื่อติดตั้งและใช้งาน Media Studio

- Pentium 500MHz หรือเร็วกว่า
- พอร์ต USB 2.0
- Windows 2000/XP/Vista
- DirectX 9.0 หรือสูงกว่า
- พื้นที่ว่างฮาร์ดดิสก์ 100MB
- ไดรฟ์ซีดีรอม (2X หรือเร็วกว่า)
- Windows Media Player 9.0 หรือสูงกว่า
- ความละเอียดภาพ 1024 X 768 หรือสูงกว่า
- Internet Explorer 6.0 หรือสูงกว่า
- 512 MB RAM หรือสูงกว่า

การติดตั้ง SAMSUNG MEDIA STUDIO



- ตรวจสอบว่าการเรียกใช้ตัวติดตั้ง <Media Studio> (มีเดียสตูดิโอ) จากบัญชีผู้ดูแลระบบเครื่องพีซีไม่เช่นนั้นจะไม่สามารถติดตั้ง <Media Studio> (มีเดียสตูดิโอ) ได้ ค้นหาบัญชีผู้ดูแลระบบได้จากคู่มือเครื่องพีซีของคุณ
- ใช้ความระมัดระวังเมื่อใส่แผ่นซีดีการติดตั้งลงในไดรฟ์ซีดีรอมแบบใส่แผ่นแนวดิ่ง

1. ใส่แผ่นซีดีการติดตั้งที่มาพร้อมกับเครื่องเล่นลงในไดรฟ์ซีดีรอมของคอมพิวเตอร์ของคุณ



2. คลิก <Install now> (ติดตั้งตอนนี้)

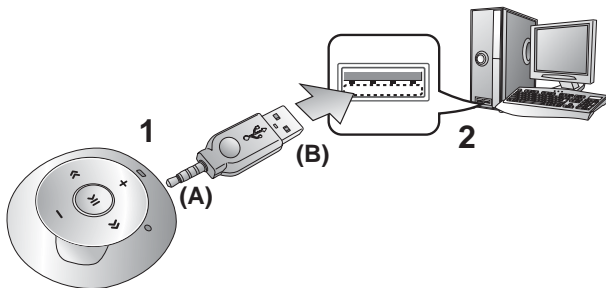
- ทำตามคำแนะนำเพื่อเริ่มต้นการติดตั้ง
- การติดตั้ง <Media Studio> (มีเดียสตูดิโอ) จะเริ่มต้นขึ้น แล้วจึงสร้างไอคอนบนเดสก์ท็อปของคุณเมื่อทำการติดตั้งเสร็จแล้ว

การถ่ายโอนไฟล์เข้าเครื่องเล่นด้วย SAMSUNG MEDIA STUDIO

<Media Studio> (มีเดียสตูดิโอ) ช่วยให้คุณสามารถเลือกและจัดเรียงไฟล์หรือโพลีเดรคก่อนการถ่ายโอนลงในเครื่องเล่น ทำให้การสแกนไฟล์ในเครื่องเล่น MP3 ทำได้สะดวกและรวดเร็วขึ้น <Media Studio> (มีเดียสตูดิโอ) การถ่ายโอนไฟล์ คือวิธีที่ง่ายที่สุดเพื่อส่งไฟล์จากคอมพิวเตอร์ไปยังเครื่องเล่น mp3 ของท่าน



- ก่อนเริ่มใช้งาน – ถอดหูฟังออกก่อนเชื่อมต่ออะแดปเตอร์ USB แบบเชื่อมต่อโดยตรง



1. เสียบปลายปลั๊กขนาดเล็ก (A) ของอะแดปเตอร์ USB แบบเชื่อมต่อโดยตรงเข้ากับช่องเชื่อมต่อหูฟัง/USB
2. เสียบปลาย (B) แบบกว้าง (USB) ของอะแดปเตอร์ USB แบบเชื่อมต่อโดยตรงเข้ากับช่อง USB () บนคอมพิวเตอร์ของคุณเช่นที่แสดงในภาพข้างต้น
 - <Media Studio> (มีเดียสตูดิโอ) จะเริ่มการทำงานอัตโนมัติเมื่อต่อเครื่องเล่นเข้ากับเครื่องพีซี
 - ในกรณีที่โปรแกรมไม่ทำงานอัตโนมัติ ให้ดับเบิลคลิกที่ไอคอน <Media Studio> (มีเดียสตูดิโอ) จากเดสก์ทอป



NOTE

- เทคโนโลยีตรวจหาเพลงและข้อมูลที่เกี่ยวข้องจัดทำโดย Gracenote และ Gracenote CDDB® music Recognition ServicesSM
- CDDB เป็นเครื่องหมายการค้าจดทะเบียนของ Gracenote โลกและสัญลักษณ์ Gracenote โลกและสัญลักษณ์ Gracenote CDDB และโลโก้ "Powered by Gracenote CDDB" เป็นเครื่องหมายการค้าของ Gracenote Music Recognition Service และ MRS เป็นบริการพิเศษจาก Gracenote

การถ่ายโอนไฟล์เข้าเครื่องเล่นด้วย SAMSUNG MEDIA STUDIO (ต่อ)

3. คลิกที่ไอคอนสำหรับชนิดของไฟล์ที่ท่านต้องการถ่ายโอน

- คลิกที่  เพื่อแสดงรายการเพลง

4. คลิก <Add file> (เพิ่มไฟล์) ที่ด้านล่างของ <Media Studio> (มีเดียสตูดิโอ)

- หน้าต่าง <Open> (เปิด) จะปรากฏขึ้น

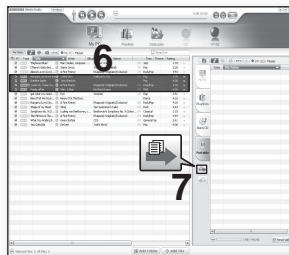
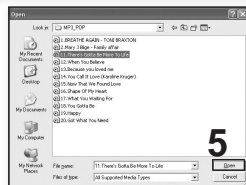
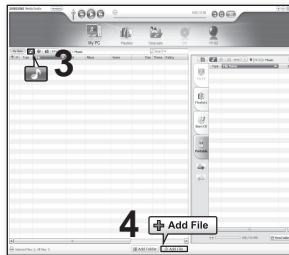
5. เลือกไฟล์ที่ต้องการจากนั้นคลิก <Open> (เปิด)

- ไฟล์จะถูกเพิ่มลงในรายการทางด้านซ้ายของหน้าจอ <Media Studio> (มีเดียสตูดิโอ)

6. เลือกไฟล์ที่จะถ่ายโอนจากรายการทางด้านซ้าย

7. คลิกที่ไอคอน .

- ไฟล์ที่คุณเลือกจะถูกโอนเข้าเครื่องเล่น
- ไฟ LED จะกะพริบเป็นสีฟ้าในระหว่างการโอนย้ายไฟล์



การถ่ายโอนไฟล์เข้าเครื่องเล่นด้วย SAMSUNG MEDIA STUDIO (ต่อ)



- ห้ามถอดอะแดปเตอร์ USB แบบเชื่อมต่อโดยตรงในระหว่างการโอนย้ายไฟล์ขณะที่ไฟ LED กะพริบเป็นสีฟ้า การตัดการเชื่อมต่อในระหว่างการโอนย้ายอาจทำให้เครื่องเล่นหรือคอมพิวเตอร์ของคุณเสียหายได้
- อาจเกิดการเชื่อมต่อที่ไม่เหมาะสมเมื่อเชื่อมต่อผ่านช่อง USB ที่ด้านหน้าของคอมพิวเตอร์หรือฮับ USB ถ้าไม่มีการเชื่อมต่อ ถ้ามีการเชื่อมต่อที่ไม่สม่ำเสมอ ให้เชื่อมต่อผ่านพอร์ต USB ที่ด้านหลังของคอมพิวเตอร์



- ฟังก์ชันทั้งหมดจะปิดการทำงานระหว่างเชื่อมต่อ
- ถ้าคุณเชื่อมต่ออะแดปเตอร์ USB แบบเชื่อมต่อโดยตรงกับคอมพิวเตอร์และถ่านในเครื่องเล่นอ่อน เครื่องเล่นจะถูกชาร์จหลายนาทีก่อนเชื่อมต่อกับคอมพิวเตอร์
- ใช้ FAT 32 สำหรับระบบไฟล์เมื่อจัดรูปแบบเครื่องเล่นบนคอมพิวเตอร์ของคุณใน Windows Vista ให้คลิกที่ Restore device defaults และจัดรูปแบบ
- Samsung Media Studio จัดมาพร้อมกับฟังก์ชันวิธีใช้โดยละเอียด หากคุณไม่ได้ข้อมูลที่ต้องการในการใช้งาน Media Studio กรุณาคลิกที่ <MENU> (เมน) → <Help>(วิธีใช้) → <Help>(วิธีใช้) ด้านบนของโปรแกรม <Media Studio> (มีเดียสตูดิโอ)

การใช้งานเป็นดิสก์ต่อพ่วง

คุณสามารถตั้งค่าเครื่องเล่นเป็นอุปกรณ์เก็บข้อมูลแบบต่อพ่วงได้

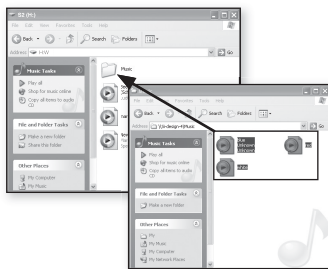
★ ▪ ก่อนเริ่มใช้งาน - ให้ต่อเครื่องเล่นเข้ากับพีซี

1. เปิดไฟล์/โฟลเดอร์ที่จะถ่ายโอนจากเครื่องพีซี

2. เปิด <My Computer> (คอมพิวเตอร์ของฉัน)
→ <S2> จากเดสก์ทอป

3. เลือกไฟล์/โฟลเดอร์ที่จะถ่ายโอนจากเครื่องพีซี
จากนั้นลากและวางรายการลงในโฟลเดอร์ที่
ต้องการจาก <S2>

- โฟลเดอร์หรือไฟล์ที่เลือกจะถูกถ่ายโอนลงเครื่อง
เล่น
- ไฟ LED จะกะพริบเป็นสีฟ้าในระหว่างการโอนย้าย
ไฟล์




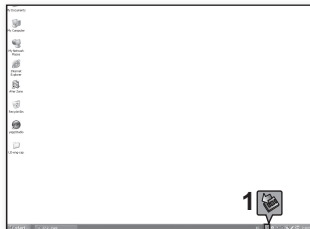
CAUTION

- ห้ามถอดอะแดปเตอร์ USB แบบเชื่อมต่อโดยตรงในระหว่างการโอนย้ายไฟล์ขณะที่ไฟ LED
กะพริบเป็นสีฟ้า
การตัดการเชื่อมต่อในระหว่างการโอนย้ายอาจทำให้เครื่องเล่นหรือคอมพิวเตอร์ของคุณเสียหายได้
- ลำดับของไฟล์เพลงที่ปรากฏอยู่ในคอมพิวเตอร์พีซีของท่านอาจแตกต่างจากลำดับการเล่นบน
เครื่องเล่นของท่าน
- ในกรณีที่โอนไฟล์ DRM (ไฟล์ที่ต้องจัดซื้อ) ลงในดิสก์ต่อพ่วง ไฟล์จะไม่สามารถเปิดเล่นได้
ก่อนการถ่ายโอนไฟล์ที่ต้องการ ให้ตรวจสอบว่าเครื่องเล่นของคุณรองรับไฟล์ชนิดดังกล่าวหรือไม่
- **DRM คืออะไร ?**
Digital Rights Management (DRM) คือเทคโนโลยีและบริการพิเศษเพื่อป้องกันการใช้งาน
ข้อมูลดิจิทัลอย่างผิดกฎหมายและเป็นการป้องกันผลประโยชน์และลิขสิทธิ์ของผู้เป็นเจ้าของ
DRM ไฟล์เพลงที่ต้องจัดซื้อ โดยอยู่ภายใต้เทคโนโลยีป้องกันการทำสำเนาผิดกฎหมายสำหรับ
สื่อบันทึก MP3

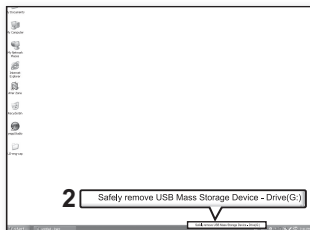
ปลดการเชื่อมต่อจากเครื่องพีซี

ทำตามขั้นตอนต่อไปนี้เพื่อป้องกันความเสียหายต่อเครื่องเล่นและข้อมูลเมื่อตัดการเชื่อมต่อจากเครื่องพีซี

1. เลื่อนเคอร์เซอร์เมาส์ไปที่ด้านบนของไอคอน  จากแท็บบาร์ที่มุมด้านขวาของเดสก์ทอป จากนั้นคลิกปุ่มเมาส์ด้านซ้าย



2. คลิกที่ **<Safely Remove USB Mass Storage Device Drive>** (นำอุปกรณ์จัดเก็บข้อมูล USB ออกจากโทรศัพท์ได้อย่างปลอดภัย)



3. ปลดสายเครื่องเล่นจากพีซี



CAUTION

- ห้ามถอดเครื่องเล่นออกจากคอมพิวเตอร์ในระหว่างการโอนย้ายไฟล์ขณะที่ไฟ LED กะพริบเป็นสีฟ้า เพราะอาจทำให้ข้อมูลและเครื่องเล่นเสียหายได้
- ห้ามนำเครื่องเล่นออกจกระหว่างไฟล์ในเครื่องเล่นถูกเปิดเล่นจากเครื่องพีซีอยู่ กรุณาลองใหม่อีกครั้งหลังจากเปิดเล่นไฟล์เสร็จสิ้น

รับฟังเพลง

- ★ ก่อนเริ่มใช้งาน - ต่อชุดหูฟัง จากนั้นเปิดเครื่องเล่นและตรวจสอบประเภทเดอรี

การเล่นเพลง

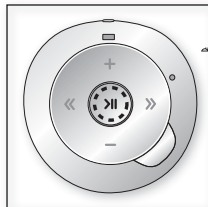
กดปุ่ม [>||] ค้างไว้

- ไฟ LED จะกะพริบเป็นสีฟ้าและไฟล์เพลงจะเริ่มเปิดเล่น
- ในระหว่างการเปิดเล่น ไฟ LED จะกะพริบตามสีของโหมดเล่นที่เลือกหนึ่งครั้งทุกๆ 3 วินาทีโปรดดูที่หน้า 23 เพื่อดูลักษณะสีสำหรับโหมดเล่นแบบต่างๆ



NOTE

- ไฟล์เพลง MP3, WMA และ Ogg ใช้ร่วมกันได้กับเครื่องเล่น
- ไฟล์ MP1 หรือ MP2 ที่เปลี่ยนนามสกุลเป็น MP3 อาจไม่สามารถเปิดเล่นจากเครื่องเล่นได้
- ถ้าคุณพยายามเล่นในขณะที่ไม่มีไฟล์ ไฟ LED จะไม่ติดและคุณจะได้ยินเสียงบี๊ปทุกครั้งที่คุณกดปุ่ม
- ถ้าคุณพยายามเล่นเมื่อไฟล์นั้นไม่สามารถเปิดเล่นได้ ไฟ LED จะกะพริบตามสีของโหมดเล่นที่เลือกหนึ่งครั้งทุกๆ 1.5 วินาทีพร้อมเสียงบี๊ป
- ไฟล์เพลงจะเปิดเล่นตามลำดับของตัวอักษร ตัวเลขและตัวอักษรหรือตัวเลขที่เป็นตัวพิมพ์ใหญ่/พิมพ์เล็กในชื่อไฟล์



การหยุดชั่วคราว

1. กดปุ่ม [>||] ในขณะที่กำลังเล่นเพลง

- การเปิดเล่นเพลงจะหยุดลงชั่วคราว
- ในโหมดพักเล่น ไฟ LED จะกะพริบตามสีของโหมดเล่นที่เลือกหนึ่งครั้งทุกๆ 1.5 วินาที

2. กดปุ่ม [>||] อีกครั้ง

- เพลงจะเปิดเล่นจากจุดที่หยุดค้างไว้

การค้นหาจากในแทร็ค

1. กดปุ่ม [« , »] ค้างไว้ในขณะที่แทร็คที่เลือกกำลังเล่น
 - เครื่องจะทำการค้นหาจุดเริ่มต้นและส่วนท้ายของแทร็ค
2. ปล่อยปุ่มตรงจุดที่คุณต้องการเริ่ม
 - โดยแทร็คจะเริ่มเล่นจากจุดที่คุณปล่อยปุ่ม

เปิดเล่นตั้งแต่เริ่มต้นของแทร็คปัจจุบัน

- กดปุ่ม [«] หลังเล่นเลยมา 4 วินาทีนับจากจุดเริ่มต้นของแทร็ค
- แทร็คปัจจุบันจะเริ่มเปิดเล่นตั้งแต่เริ่มต้นใหม่

การเล่นแทร็คก่อนหน้า

- กดปุ่ม [«] ก่อนเล่น 4 วินาทีนับจากจุดเริ่มต้นของแทร็ค
- กดปุ่ม [«] สองครั้งหลังเล่นเลยมา 4 วินาทีนับจากจุดเริ่มต้นของแทร็ค
- แทร็คก่อนหน้าจะเริ่มเปิดเล่น

การเล่นแทร็คถัดไป

- กดปุ่ม [»]
- แทร็คต่อไปจะเริ่มเปิดเล่น



- เมื่อเล่นไฟล์ VBR แทร็คก่อนหน้านี้อาจไม่เล่นแม้คุณกดปุ่ม [«] ภายใน 4 วินาที

ฟังก์ชันเลือกกำหนดปุ่ม อัจฉริยะ

คุณสามารถใช้ปุ่ม อัจฉริยะ เพื่อตั้ง DNSe โหมดเล่น และปิดไฟ LED

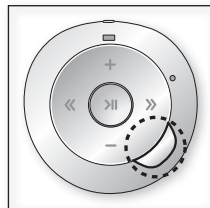
วิธีตั้งเอ็นจินเสียงธรรมชาติแบบดิจิทัล (DNSe)

คุณสามารถเลือกเอฟเฟ็คเสียงที่ต้องการ
ในระหว่างเปิดเล่นเพลง ใ้กดปุ่ม อัจฉริยะ

- ในแต่ละครั้งที่คุณกดปุ่ม เอฟเฟ็คเสียงจะสลับเป็น ปกติ สตูดิโอ และ คอนเสิร์ตฮอลล์ ตามลำดับ

ตัวเลือกเอฟเฟ็คเสียง

- ปกติ: คุณสามารถสนุกกับเสียงที่คมชัด
- สตูดิโอ: ตัวเลือกนี้จะให้เสียงที่เป็นธรรมชาติ และเหมาะกับเพลงเกือบทุกประเภท
- คอนเสิร์ตฮอลล์: ตัวเลือกนี้จะเลียนแบบเสียงของห้องแสดงคอนเสิร์ต



วิธีตั้งโหมดเล่น

คุณสามารถเลือกโหมดเล่นของไฟล์เพลงเช่น ซ้ำทั้งหมด สลับ และ เพลย์ลิสต์
ในระหว่างเปิดเล่นเพลง ใ้กดปุ่ม อัจฉริยะ ค้างไว้และตัวเลือกต่อไปนี้จะนำมา
ใช้ได้ตามลำดับ

ตัวเลือกโหมดเล่น

- ไฟ LED สีฟ้า (โหมดซ้ำทั้งหมด): เครื่องเล่นจะเล่นไฟล์เพลงทั้งหมดซ้ำพร้อมเสียงบี๊ปยาว
- ไฟ LED สีเขียว – สีฟ้า – สีม่วงแดงสลับกัน (โหมดสลับ): เครื่องเล่นจะเล่นไฟล์เพลงโดยสุ่มเลือกพร้อมเสียงบี๊ป
- ไฟ LED สีม่วงแดง (โหมดเพลย์ลิสต์): เครื่องเล่นจะเล่นเพลย์ลิสต์พร้อมเสียงบี๊ป

วิธีปิดไฟ LED

คุณสามารถปิดไฟ LED ในระหว่างเปิดเล่นเพลง
กดปุ่ม อัจฉริยะ ค้างไว้ในโหมดพักเล่น

- ไฟ LED จะดับ
- หากต้องการเปิดไฟอีกครั้ง ใ้กดปุ่ม อัจฉริยะ ค้างไว้ในโหมดพักเล่น



NOTE

- โหมดเพลย์ลิสต์ (ไฟ LED สีม่วงแดง) จะไม่ถูกเลือกจนกว่าคุณเพิ่มไฟล์เพลงอย่างน้อยหนึ่งไฟล์ลงในเพลย์ลิสต์



NOTE

▪ DNSe คืออะไร ?

Digital Natural Sound Engine (DNSe) คือฟังก์ชันเอฟเฟกต์เสียงสำหรับเครื่องเล่น MP3 ที่พัฒนาขึ้นโดย Samsung โดยสามารถรองรับเอฟเฟกต์เสียงระบบสเตอริโอ ซึ่งจะมีการตั้งค่าเสียงที่หลากหลายเพื่อปรับปรุงประเภทของดนตรีที่ท่านกำลังฟัง

การสร้างเพลย์ลิสต์บนเครื่องเล่น MP3

ถ้าคุณได้ดาวน์โหลดไฟล์มาไว้ที่เครื่องเล่น mp3 แล้ว คุณสามารถสร้างเพลย์ลิสต์ "สุดโปรด" ได้โดยไม่ต้องใช้ Media Studio หรือคอมพิวเตอร์ของคุณ

1. ในระหว่างการเปิดเล่นเพลง ให้กดปุ่ม **อัจฉริยะ** ค้างไว้จนกว่าไฟ LED จะกะพริบเป็นสีฟ้า (โหมดซ้ำทั้งหมด) หรือสีเขียว – สีฟ้า – สีม่วงแดงสลับกัน (โหมดสลับ)
2. เลือกไฟล์เพลงที่จะเพิ่มลงในเพลย์ลิสต์ และกดปุ่ม **[+]** ค้างไว้
 - ไฟล์เพลงที่เลือกจะถูกเพิ่มลงในเพลย์ลิสต์พร้อมเสียงบี๊ป (โทนเสียงยาว)



NOTE

- คุณสามารถเพิ่มไฟล์เพลงลงในเพลย์ลิสต์ได้ 30 ไฟล์
- ถ้าเพลย์ลิสต์เต็ม เครื่องเล่นจะลบไฟล์ออกโดยเริ่มจากไฟล์ที่ถูกเพิ่มเป็นไฟล์แรก และเพิ่มไฟล์ใหม่ต่อท้ายพร้อมเสียงบี๊ป
- ไม่สามารถเพิ่มไฟล์ที่เพิ่มเรียบร้อยแล้วลงไปใหม่

วิธีเล่นเพลย์ลิสต์

ในระหว่างเปิดเล่นเพลง ให้กดปุ่ม **อัจฉริยะ** ค้างไว้จนกระทั่งไฟ LED กะพริบเป็นสีม่วงแดง (โหมดเพลย์ลิสต์)

- เครื่องเล่นจะสลับมาที่โหมดเพลย์ลิสต์พร้อมเสียงบี๊ป
- ไฟล์เพลงในเพลย์ลิสต์จะถูกสุ่มเลือกเพื่อเล่น

วิธีลบไฟล์เพลงออกจากเพลย์ลิสต์

1. ในระหว่างเปิดเล่นเพลง ให้กดปุ่ม **อัจฉริยะ** ค้างไว้จนกระทั่งไฟ LED กะพริบเป็นสีม่วงแดง (โหมดเพลย์ลิสต์)
2. เลือกไฟล์เพลงที่จะลบออกจากเพลย์ลิสต์ และกดปุ่ม **[-]** ค้างไว้
 - ไฟล์เพลงที่เลือกจะถูกลบออกจากเพลย์ลิสต์พร้อมเสียงบี๊ป



NOTE

- โหมดเพลย์ลิสต์ (ไฟ LED สีม่วงแดง) จะไม่ถูกเลือกจนกว่าคุณเพิ่มไฟล์เพลงอย่างน้อยหนึ่งไฟล์ลงในเพลย์ลิสต์

การแก้ไขปัญหา

ในกรณีที่เกิดปัญหากับเครื่องเล่น MP3 ของคุณ กรุณาตรวจสอบวิธีแก้ไขปัญหามือถือของคุณไปนี้ หากยังมีปัญหาอยู่ กรุณาติดต่อศูนย์ให้บริการลูกค้า Samsung ใกล้บ้านคุณ

ปัญหา	แนวทางแก้ไข
เครื่องเปิดไม่ติด	<ul style="list-style-type: none">• ไม่สามารถเปิดเครื่องได้หากแบตเตอรี่ถ่ายประจุออกจนหมด ประจุไฟแบตเตอรี่และเปิดเครื่องใหม่อีกครั้ง• กดปุ่มที่ช่อง Reset
ปุ่มไม่ทำงาน	<ul style="list-style-type: none">• ตรวจสอบว่ากดปุ่มถูกต้อง จากนั้นลองใหม่อีกครั้ง• กดปุ่มที่ช่อง Reset
เครื่องดับ	<ul style="list-style-type: none">• เครื่องจะดับอัตโนมัติหลังจากแบตเตอรี่ถ่ายประจุจนหมด ประจุไฟแบตเตอรี่ใหม่• เครื่องเล่น mp3 จะปิดโดยอัตโนมัติเมื่อไม่ได้กดปุ่มใดภายใน 1 นาทีเมื่ออยู่ในโหมดพักเล่น เปิดเครื่องเล่น
อายุการใช้งานของถ่านอาจแตกต่างกันที่ปรากฏในคู่มือนี้	<ul style="list-style-type: none">• อายุการใช้งานของถ่านอาจแตกต่างกันโดยขึ้นอยู่กับโหมดเสียง• อายุการใช้งานแบตเตอรี่อาจสั้นลงในกรณีที่วางเครื่องเล่นทิ้งไว้ในที่อุณหภูมิต่ำหรือสูงเป็นเวลานาน

ปัญหา	แนวทางแก้ไข
โปรแกรม Media Studio ทำงานผิดพลาด	<ul style="list-style-type: none"> • ตรวจสอบว่าอุปกรณ์ในเครื่องพีซีเป็นไปตามข้อกำหนด
การเชื่อมต่อกับเครื่องพีซี จะไม่สามารถทำได้	<ul style="list-style-type: none"> • ตรวจสอบว่าได้เชื่อมต่ออะแดปเตอร์ USB แบบเชื่อมต่อโดยตรงได้อย่างถูกต้องแล้วและลองอีกครั้ง • กดปุ่ม <Start> (เริ่ม) ที่ถูกลบารจากเครื่องพีซีเพื่อเรียกใช้ Windows Update เลือก Key Updates และ Service Packs จากนั้นทำการอัปเดตทั้งหมด รีบูตเครื่องและเชื่อมต่อใหม่ • อาจเกิดการเชื่อมต่อที่ไม่เหมาะสมเมื่อเชื่อมต่อผ่านช่อง USB ที่ด้านหลังของคอมพิวเตอร์หรือฮับ USB ถ้าไม่มีการเชื่อมต่อ ถ้ามีการเชื่อมต่อที่ไม่สม่ำเสมอ ให้เชื่อมต่อผ่านพอร์ต USB ที่ด้านหน้าของคอมพิวเตอร์
อัตราการถ่ายโอนไฟล์ช้ามาก	<ul style="list-style-type: none"> • หากคุณได้ฟอร์แมตเครื่องเล่นบนเครื่องพีซีระบบ Windows 2000 การถ่ายโอนไฟล์จะช้าลง ให้ฟอร์แมตเครื่องอีกครั้ง จัดรูปแบบเครื่องเล่นบน Windows XP หรือ Vista และลองอีกครั้ง • ในกรณีที่เรียกใช้งานโปรแกรมหลายตัวรวมกัน <Media Studio> (มีเดียสตูดิโอ) จากเครื่องพีซี การถ่ายโอนไฟล์อาจเป็นไปได้ช้า ออกจากโปรแกรมที่ไม่ใช้งานและลองถ่ายโอนข้อมูลใหม่อีกครั้ง
เครื่องไม่เปิดเล่นข้อมูล	<ul style="list-style-type: none"> • ตรวจสอบว่าได้นับทีกไฟล์ที่นำมาใช้ได้ไว้ในความจำของเครื่องเล่นแล้ว • ตรวจสอบว่าไฟล์เพลงเสียหายหรือไม่ • ตรวจสอบว่าประจุไฟแบตเตอรี่เพียงพอ • เครื่องเล่นนี้ไม่สนับสนุนไฟล์ WMA แบบปลอดภัยจากร้านค้าออนไลน์

ปัญหา	แนวทางแก้ไข
ไม่สามารถอัปเดตไฟล์ได้	<ul style="list-style-type: none"> • ตรวจสอบว่าได้เชื่อมต่ออะแดปเตอร์ USB แบบเชื่อมต่อโดยตรงได้แน่นแล้ว เชื่อมต่ออีกครั้งหากจำเป็น • ตรวจสอบว่าหน่วยความจำเต็มหรือไม่ • กดปุ่มที่ช่อง Reset
ไฟล์หรือข้อมูลหายไป	<ul style="list-style-type: none"> • ตรวจสอบว่าได้ถอดอะแดปเตอร์ USB แบบเชื่อมต่อโดยตรงออกในระหว่างการโอนย้ายไฟล์หรือข้อมูลหรือไม่ ในกรณีนี้ อาจทำให้เกิดความเสียหายร้ายแรงไม่แต่เฉพาะกับไฟล์/ข้อมูล แต่ยังกับผลิตภัณฑ์ด้วย คุณต้องใช้ความระมัดระวังเป็นพิเศษเพราะซิมซุงไม่รับผิดชอบต่อการสูญหายของข้อมูล
เครื่องร้อน	<ul style="list-style-type: none"> • ความร้อนอาจเกิดขึ้นระหว่างการประจุไฟ ซึ่งไม่มีผลต่ออายุการใช้งานและฟังก์ชันของผลิตภัณฑ์

ภาคผนวก

ข้อมูลทางเทคนิคเกี่ยวกับผลิตภัณฑ์

ชื่อรุ่น	YP-S2
กำลังไฟฟ้า	DC 5.0V / 500mA
กำลังไฟแบตเตอรี่เครื่อง	200 mAh / DC 3.7V
ไฟล์ที่รองรับ	ออดิโอ : MPEG1/2/2.5 Layer3(8kbps~320kbps, 8kHz~48kHz), WMA(48kbps~192kbps,8kHz~48kHz), Ogg(Q0~Q10)
ตัวเลขที่สนับสนุนของโพลเดอร์และไฟล์	โพลเดอร์: สูงสุด 2000 / ไฟล์: สูงสุด 2000
ช่องต่อหูฟัง	16mW/ช่อง (ใช้กับ 16Ω)
ช่วงความถี่สัญญาณขาออก	40Hz~20KHz
อัตราส่วนสัญญาณเสียงและสัญญาณรบกวน	88 dB ด้วยความถี่ 20 KHz LPF (เป็นไปตามความถี่ 1 kHz 0 dB)
เวลาเปิดเล่น	เวลาการเล่นเพลงสูงสุด 13 ชั่วโมง (เป็นไปตาม: MP3 128kbps, ระดับเสียง 15, โหมดเสียงปกติ)
ช่วงอุณหภูมิในการทำงาน	-5~35°C (23~95°F)
เคส	พลาสติก
น้ำหนัก	17.2 กรัม
ขนาด (WxHxD)	41.2 X 42.4 X 16.7 มม.

เนื้อหาในคู่มือนี้อาจมีการเปลี่ยนแปลงโดยไม่ต้องแจ้งให้ทราบล่วงหน้า เพื่อการปรับปรุงข้อมูลเพิ่มเติม

การอนุญาตสิทธิ์

เครื่องเล่นที่จัดมาให้พร้อมกับคู่มือฉบับนี้ให้อนุญาตสิทธิ์ภายใต้สิทธิ์ในทรัพย์สินทางปัญญาของผู้เป็นเจ้าของ การอนุญาตสิทธิ์จำกัดเฉพาะการใช้งานส่วนตัวที่ไม่ใช่การค้า สำหรับผู้บริโภคที่เป็นผู้ใช้ปลายทางของเนื้อหาภายใต้ลิขสิทธิ์

ไม่มีการให้สิทธิ์เพื่อการใช้งานในเชิงพาณิชย์

การอนุญาตสิทธิ์นี้ไม่ครอบคลุมเครื่องเล่นอื่นนอกเหนือไปจากเครื่องเล่นนี้ และไม่ครอบคลุมผลิตภัณฑ์เครื่องเล่นที่ไม่ได้รับอนุญาต รวมทั้งกระบวนการใด ๆ ภายใต้ข้อกำหนด ISO/IEC 11172-3 หรือ ISO/IEC 13818-3 สำหรับการใชหรือจำหน่ายร่วมกับเครื่องเล่นนี้ การอนุญาตสิทธิ์นี้ครอบคลุมการใช้เครื่องเล่นเพื่อเข้ารหัสและ/หรือถอดรหัสไฟล์ออดิโอตามข้อกำหนด ISO/IEC 11172-3 หรือ ISO/IEC 13818-3 ไม่มีการให้สิทธิ์ภายใต้การอนุญาตนี้สำหรับคุณสมบัติหรือการใช้งานของผลิตภัณฑ์ที่ไม่เป็นไปตามข้อกำหนด ISO/IEC 11172-3 หรือ ISO/IEC 13818-3



ติดต่อซัมซุงเว็บไซต์หากมีคำแนะนำหรือข้อสงสัยเกี่ยวกับผลิตภัณฑ์ซัมซุง
ติดต่อสอบถามได้ที่ SAMSUNG customer care center

บริษัท ไทยซัมซุงอิเล็กทรอนิกส์ จำกัด

1800-29-3232

02-689-3232

www.samsung.com