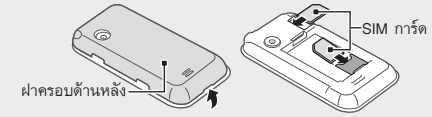
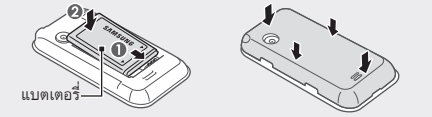


การใส่ SIM การ์ดและแบตเตอรี่

- ถอดฝาครอบด้านหลังออกและใส่ SIM การ์ด

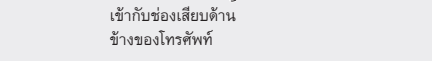


- ใส่แบตเตอรี่และปิดฝาครอบด้านหลังกลับเข้าที่



การชาร์จแบตเตอรี่

- ต่ออะแดปเตอร์แบบพกพาที่ให้มา
- เมื่อชาร์จแบตเตอรี่เสร็จเรียบร้อยแล้ว ให้ถอดปลั๊กอะแดปเตอร์แบบพกพาออก



🔌 ห้ามถอดแบตเตอรี่ออกก่อนจะถอดอะแดปเตอร์แบบพกพา เพราะอาจทำให้โทรศัพท์เสียหายได้

การชาร์จแบตเตอรี่แบบพกพาของโทรศัพท์มือถือ

การชาร์จแบตเตอรี่แบบพกพาของโทรศัพท์มือถือ

การชาร์จแบตเตอรี่แบบพกพาของโทรศัพท์มือถือ

- ในโหมดเมนู ให้เลือก **การตั้งค่า** → **การจัดการ SIM การ์ด**
- เลือก **การเปลี่ยนอัตโนมัติของ SIM**
- เลือก **การเปลี่ยนอัตโนมัติของ SIM** เพื่อเปิดใช้งานคุณสมบัติการเปลี่ยนอัตโนมัติ
- ตั้งเวลาเริ่มต้นและสิ้นสุดเพื่อเปลี่ยนไปยัง SIM การ์ด
- เลือก **บันทึก**

เมื่อต้องการลงทะเบียน SIM การ์ด

- ในโหมดเมนู ให้เลือก **การตั้งค่า** → **การจัดการ SIM การ์ด**
- เลือก **ลงทะเบียนการ์ด**
- เลือก SIM การ์ด
- เปลี่ยนชื่อและไอคอนของการ์ด
- เลือก **บันทึก**

การโทรออก

- ในโหมดปกติ ให้เลือก **ปุ่มกด** แล้วให้ใส่รหัสพื้นที่และหมายเลขโทรศัพท์
- กด **[←]** เพื่อโทรออกไปยังหมายเลขที่ต้องการ
- เมื่อต้องการวางสาย ให้กด **[↵]**

โหมดสัญญาณ

กดปุ่มตัวอักษรผสมตัวเลขที่เหมาะสมเพื่อใส่สัญญาณ

เมื่อต้องการใช้คุณสมบัติอื่นๆ ในการใส่ข้อความ

- หากต้องการย้ายเคอร์เซอร์ ให้เลือก **[↔]** แล้วเพิ่มปุ่มนำทางเสมือน
- เมื่อต้องการลบตัวอักษรที่ละตัว ให้เลือก **✕**
- หากต้องการใส่เครื่องหมายวรรคตอน ให้เลือก **1** ซ้ำ

การเพิ่มรายชื่อใหม่

📌 ตำแหน่งความจำเพื่อบันทึกผู้ติดต่อใหม่ถูกตั้งค่าไว้ล่วงหน้า ทั้งนี้ขึ้นอยู่กับผู้ให้บริการของคุณ เมื่อต้องการเปลี่ยนตำแหน่งความจำ ในโหมดเมนู ให้เลือก **รายชื่อ** → **เพิ่มเติม** → **การตั้งค่า** → **บันทึกรายชื่อใหม่ใน** → ตำแหน่งความจำ

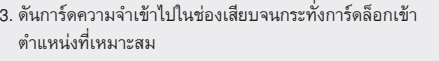
- ในโหมดปกติ ให้เลือก **ปุ่มกด** และใส่หมายเลขโทรศัพท์
- เลือก **๕**
- เลือก **สร้างรายชื่อ** → ตำแหน่งความจำ (ถ้าจำเป็น)
- เลือกชนิดของหมายเลข (หากจำเป็น)
- ใส่ข้อมูลรายชื่อ
- เลือก **บันทึก** เพื่อเพิ่มรายชื่อไปยังหน่วยความจำ

การใส่การ์ดความจำ (เลือกได้)

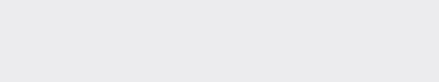
โทรศัพท์ของคุณจะยอมรับการ์ดความจำชนิด microSD™ หรือการ์ดความจำชนิด microSDHC™ ที่มีความจุไม่เกิน 16 กิกะไบต์ (ขึ้นอยู่กับผู้ผลิตและประเภทของการ์ดความจำ)

- 🔌 การฟอร์แมตการ์ดหน่วยความจำบนคอมพิวเตอร์อาจทำให้ใช้ด้วยกันไม่ได้กับโทรศัพท์ของคุณ ให้ฟอร์แมตการ์ดหน่วยความจำบนโทรศัพท์ของคุณเท่านั้น
- การเขียนและลบข้อมูลบ่อยๆ จะทำให้การ์ดความจำมีอายุการใช้งานสั้นลง

- ถอดฝาครอบด้านหลังและแบตเตอรี่ออก
- ใส่การ์ดความจำโดยหงายด้านที่มีโลหะสีทองขึ้น



- ดันการ์ดความจำเข้าไปในช่องเสียบจนกระทั่งการ์ดล็อกเข้าตำแหน่งที่เหมาะสม



การ์ดหน่วยความจำ

การ์ดหน่วยความจำ

- ดันการ์ดความจำเข้าไปในช่องเสียบจนกระทั่งการ์ดล็อกเข้าตำแหน่งที่เหมาะสม
- ใส่แบตเตอรี่และฝาครอบด้านหลังกลับเข้าที่เดิม

ปรับระดับเสียง

เมื่อต้องการปรับระดับเสียงเรียกเข้า

- ในโหมดเมนู ให้เลือก **การตั้งค่า** → **รูปแบบเสียง**
- เลือกรูปแบบที่คุณใช้อยู่

🔌 ถ้าคุณใช้รูปแบบปิดเสียงหรือออฟไลน์อยู่ คุณจะปรับระดับเสียงของเสียงเรียกเข้าไม่ได้

- เลือก **ระดับเสียง** → **การเตือนการโทร**
- เลื่อนไปทางซ้ายหรือขวา เพื่อปรับระดับเสียง และเลือก **บันทึก**

วิธีการปรับระดับเสียงของสัญญาณโทรศัพท์

ในโหมดปกติ ให้กดปุ่มระดับเสียงเพื่อปรับระดับเสียง

เมื่อต้องการปรับระดับเสียงระหว่างการโทร

🔌 ในบริเวณที่มีเสียงรบกวน คุณอาจได้ยินเสียงเรียกที่ไม่ชัดเจน ขณะที่ใช้คุณลักษณะลำโพงโทรศัพท์ เพื่อให้รับฟังเสียงได้ชัดเจนยิ่งขึ้น ให้ใช้โหมดโทรศัพท์ในโหมดปกติ

การส่งและการดูข้อความ

เมื่อต้องการส่งข้อความหรือข้อความมัลติมีเดีย

- ในโหมดเมนู ให้เลือก **ข้อความ** → **เขียนข้อความ**
- เลือกฟิลต์ผู้รับ → **ใส่เอง**
- ใส่หมายเลขโทรศัพท์ผู้รับ และเลือก **เรียบร้อย**
- เลือกฟิลต์ใส่ข้อความ
- ใส่ข้อความของคุณและเลือก **เรียบร้อย**
 - ดูที่ "การใส่ข้อความ"
- เมื่อต้องการส่งเป็นข้อความธรรมดา ให้ข้ามไปที่ขั้นตอนที่ 7
- เมื่อต้องการแนบไฟล์มัลติมีเดีย ให้ทำตามขั้นตอนที่ 6 ต่อ
- เลือก **เพิ่มมีเดีย** แล้วเพิ่มรายการ
- เลือก **ส่ง** เพื่อส่งข้อความ

เมื่อต้องการดูข้อความหรือข้อความมัลติมีเดีย

- ในโหมดเมนู ให้เลือก **ข้อความ** → **ข้อความเข้า**
- เลือกข้อความหรือข้อความมัลติมีเดีย

❗	ข้อควรระวัง: สถานการณ์ที่อาจเป็นเหตุให้โทรศัพท์ของคุณหรืออุปกรณ์อื่นได้รับความเสียหาย
🔌	หมายเหตุ: หมายเหตุ คำแนะนำในการใช้งาน หรือข้อมูลเพิ่มเติมอื่นๆ
→	ตามด้วย: ลำดับของตัวเลือกหรือเมนูที่คุณต้องเลือกเพื่ดำเนินการขั้นตอนใดๆ ตัวอย่างเช่น: ในโหมดเมนู ให้เลือก ข้อความ → เขียนข้อความ (หมายถึง ให้กด ข้อความ ตามด้วย เขียนข้อความ)
[]	วงเล็บเหลี่ยม: ปุ่มโทรศัพท์ ตัวอย่างเช่น [↵] (แสดงถึงปุ่มเปิด-ปิด/วางสาย)

ใช้สไตลัสและหน้าจอสัมผัส

ศึกษาการทำงานพื้นฐานเพื่อใช้สไตลัสและหน้าจอสัมผัส

❗ เพื่อหลีกเลี่ยงไม่ให้เกิดรอยขีดข่วนบนหน้าจอสัมผัส ห้ามใช้เครื่องมือปลายแหลม

🔌 หากต้องการใช้หน้าจอสัมผัสอย่างมีประสิทธิภาพที่สุด ให้ตั้งฟิล์มป้องกันหน้าจออก่อนใช้โทรศัพท์

- สัมผัส: ใช้สไตลัสครั้งเดียวเพื่อเลือกหรือเปิดเมนู ทางเลือกหรือแอปพลิเคชัน

- สัมผัสและกดค้างไว้: สัมผัสรายการค้างไว้นานกว่า 2 วินาที

ไอคอนการแจ้งเตือน

ไอคอนการแจ้งเตือน

การเปลี่ยนเสียงเรียกเข้า

- ในโหมดเมนู ให้เลือก **การตั้งค่า** → **รูปแบบเสียง**
- เลือกรูปแบบที่คุณใช้อยู่

🔌 ถ้าคุณใช้รูปแบบปิดเสียงหรือออฟไลน์อยู่ คุณจะเปลี่ยนเสียงเรียกเข้าไม่ได้

- เลือก **เสียงเรียกโทรปกติ**
 - เลือกตำแหน่งความจำ (หากจำเป็น)
 - เลือกเสียงเรียกเข้าและเลือก **กำหนด**
- หากต้องการเปลี่ยนเป็นรูปแบบอื่น ให้เลือกรูปแบบจากรายการ

การโทรไปยังเบอร์ที่โทรออกล่าสุด

- ในโหมดปกติ ให้กด **[←]** เพื่อแสดงรายการของเบอร์ล่าสุด
- เลือก **◀** หรือ **▶** ไปยังประเภทการโทร
- เลื่อนขึ้นหรือลงไปยังหมายเลขหรือชื่อ
- เลือกหมายเลขหรือชื่อเพื่อดูรายละเอียดการโทร หรือกด **[←]** เพื่อโทรออกไปยังหมายเลขที่ต้องการ

เมื่อต้องการปรับระดับเสียงระหว่างการโทร

🔌 ในบริเวณที่มีเสียงรบกวน คุณอาจได้ยินเสียงเรียกที่ไม่ชัดเจน ขณะที่ใช้คุณลักษณะลำโพงโทรศัพท์ เพื่อให้รับฟังเสียงได้ชัดเจนยิ่งขึ้น ให้ใช้โหมดโทรศัพท์ในโหมดปกติ

ไอคอนการแจ้งเตือน

ไอคอนการแจ้งเตือน

การโทรหลอก

คุณสามารถจำลองสายเรียกเข้าได้เมื่อคุณต้องการออกจากการประชุมหรือยุติการสนทนา

เมื่อต้องการเปิดใช้งานคุณสมบัติของการโทรหลอก

ในโหมดเมนู ให้เลือก **การตั้งค่า** → **โทร** → **การโทรหลอก** → **ปุ่มลัดการโทรหลอก**

เมื่อต้องการโทรหลอก:

ในโหมดปกติ ให้กดปุ่มลดระดับเสียงค้างไว้

การเปิดใช้งานและส่งข้อความ SOS

ในกรณีฉุกเฉิน คุณสามารถส่งข้อความ SOS ไปยังครอบครัวหรือเพื่อนของคุณเพื่อขอความช่วยเหลือได้

เมื่อต้องการเปิดใช้งานข้อความฉุกเฉิน

- ในโหมดเมนู ให้เลือก **ข้อความ** → **การตั้งค่า** → **ข้อความฉุกเฉิน** → **ทางเลือการส่ง**
- เลือก **การส่งข้อความฉุกเฉิน** เพื่อเปิดใช้งานคุณสมบัติข้อความ SOS

- ลาค: ใช้สไตลัสสัมผัสและลากขึ้น ลง ซ้าย หรือขวาเพื่อเลื่อนไปยังรายการต่างๆ

ช่องเสียบพิเศษสำหรับเก็บสไตลัสอยู่ทางด้านหลังของอุปกรณ์ของคุณ

การเปิดหรือปิดโทรศัพท์

เมื่อต้องการเปิดโทรศัพท์

- กด **[↵]** ค้างไว้

- ใส่รหัส PIN ของคุณ แล้วเลือก **ตกลง** (หากจำเป็น)
- เมื่อต้องการปิดโทรศัพท์ ให้ทำซ้ำขั้นตอนที่ 1 ตามที่ระบุไว้ด้านบน

การเข้าถึงเมนู

เมื่อต้องการเข้าสู่เมนูของโทรศัพท์

- ในโหมดปกติ ให้เลือก **เมนู** เพื่อเข้าสู่โหมดเมนู
- เลื่อนไปทางซ้ายหรือขวาเพื่อไปยังหน้าจอเมนูหลัก
- เลือกเมนูหรือแอปพลิเคชัน
- กด **[↵]** เพื่อเลื่อนขึ้นหนึ่งระดับ; กด **[↵]** เพื่อกลับไปยังโหมดปกติ

ไอคอนการแจ้งเตือน

ไอคอนการแจ้งเตือน

ไอคอนการแจ้งเตือน

การใช้ Widget

เรียนรู้การใช้ Widget บนหน้าจอปกติ

🔌 บาง Widget ของคุณมีการเชื่อมต่อกับบริการเว็บ การเลือก Widget แบบนี้ใช้เว็บอาจมีค่าใช้จ่าย

- Widget ที่มีอยู่อาจแตกต่างกันไป ขึ้นอยู่กับผู้ให้บริการโทรศัพท์มือถือหรือภูมิภาคของคุณ

วิธีการเปิด Widget

- ในโหมดปกติ ให้เลื่อนไปด้านซ้ายหรือขวาเพื่อไปยังแผงของหน้าจอปกติ
- เลือก Widget เพื่อเปิดใช้งานหน้าจอปกติ

วิธีการจัดระเบียบ Widget ของคุณ

คุณสามารถจัดการการแต่งสัมผัสของหน้าจอปกติได้ด้วย Widget ที่คุณชื่นชอบ

- ในโหมดเมนู ให้เลือก **การตั้งค่า** → **จอภาพ** → **Widgets**
- เลือก Widget สำหรับแต่ละแผง

โหมดตัวเลข

โหมดตัวเลข

กดปุ่มตัวอักษรผสมตัวเลขที่เหมาะสมเพื่อใส่ตัวเลข

โหมดสัญญาณ

- เลือก **ผู้รับ** → **เพิ่มผู้รับ** → **รายชื่อ**
 - คุณยังสามารถป้อนหมายเลขผู้รับได้อีกด้วย
- คลิกที่ขั้นตอนที่ 6

- เลือก **หลาย**
- เลือกรายชื่อ → **เพิ่ม**
- เมื่อตั้งค่าผู้รับเสร็จแล้ว ให้เลือก **บันทึก** เพื่อบันทึกผู้รับ
- เลือก **ซ้ำ**, กำหนดจำนวนครั้งในการส่งข้อความ SOS ซ้ำ และเลือก **กำหนด**
- กด **[↵]** → **ใช่**

เมื่อต้องการส่งข้อความฉุกเฉิน

- เมื่อนำจอสัมผัสปิดอยู่และปุ่มกดถูกล็อกไว้ ให้กดปุ่มปรับระดับเสียงสี่ครั้งเพื่อส่งข้อความ SOS ไปยังหมายเลขที่ตั้งไว้ล่วงหน้า

- เมื่อต้องการออกจากโหมด SOS ให้กด **[↵]**

เมื่อต้องการเปิดใช้งานข้อความฉุกเฉิน

- ในโหมดเมนู ให้เลือก **ข้อความ** → **การตั้งค่า** → **ข้อความฉุกเฉิน** → **ทางเลือการส่ง**
- เลือก **การส่งข้อความฉุกเฉิน** เพื่อเปิดใช้งานคุณสมบัติข้อความ SOS

ไอคอนการแจ้งเตือน

ไอคอนการแจ้งเตือน

🔌 เมื่อคุณเข้าสู่เมนูที่ต้องการใช้รหัส PIN2 คุณต้องใส่รหัส PIN2 ที่ให้มากับ SIM การ์ด หากต้องการทราบรายละเอียดโปรดติดต่อผู้ให้บริการของคุณ

- ซัมซุงไม่ขอรับผิดชอบต่อการสูญหายของรหัสผ่านหรือข้อมูลส่วนตัว หรือความเสียหายอื่นๆ ที่เกิดจากซอฟต์แวร์ที่ไม่ถูกต้องตามกฎหมาย

การจัดการ SIM การ์ด

โทรศัพท์ของคุณรองรับโหมด SIM คู่ซึ่งให้คุณสามารถใช้ SIM การ์ดได้ 2 การ์ดพร้อมกันโดยไม่ต้องเปลี่ยนรู้จักการเปิดใช้งาน SIM การ์ดและเปลี่ยนการตั้งค่าการ์ด

เมื่อต้องการสลับเครือข่าย

ในโหมดปกติ ให้เลือก **[☞]** เพื่อสลับระหว่างเครือข่าย

เมื่อต้องการเปิดใช้งาน SIM การ์ด

- ในโหมดเมนู ให้เลือก **การตั้งค่า** → **การจัดการ SIM การ์ด**
 - คุณยังสามารถกด **[☞]** ค้างไว้ในโหมดปกติได้
- เลือก **เครือข่าย** และเลือก SIM การ์ด
- เลือก **เปิด** → **บันทึก** เพื่อเปิดใช้งานการ์ด

โหมดตัวเลข

โหมดตัวเลข

โหมดสัญญาณ

เมื่อต้องการเปลี่ยนโหมดใส่ข้อความ

- เลือก **Eng** เพื่อเปลี่ยนภาษาที่ใช้เขียน
- เลือก **T9** เพื่อสลับการใช้งานระหว่างโหมด T9 และโหมด ABC ปุ่มกลายเป็นสีเขียวในโหมด T9
- เลือก **123** หรือ **sym** เพื่อเปลี่ยนไปยังโหมดหมายเลขหรือสัญลักษณ์

- เลือก **↑** เพื่อเปลี่ยนตัวพิมพ์เล็ก/ใหญ่

โหมด T9

- กดปุ่มตัวอักษรผสมตัวเลขที่เหมาะสมเพื่อใส่คำทั้งหมด
- เมื่อคำดังกล่าวปรากฏขึ้นถูกต้องแล้ว ให้เลือก **┐** เพื่อเว้นวรรค หากคำที่แสดงไม่ถูกต้อง ให้เลือก **☞** เพื่อเลือกคำอื่น

โหมดตัวอักษร

กดปุ่มตัวอักษรผสมตัวเลขที่เหมาะสมกว่าอักษรที่คุณต้องการจะปรากฏขึ้นบนหน้าจอ

โหมดตัวเลข

กดปุ่มตัวอักษรผสมตัวเลขที่เหมาะสมเพื่อใส่ตัวเลข

โหมดสัญญาณ

โหมดสัญญาณ

การตั้งค่าและใช้การเตือน

เมื่อต้องการตั้งค่าการเตือนใหม่

- ในโหมดเมนู ให้เลือก **การเตือน**
- เลือก **สร้าง**
- กำหนดรายละเอียดของการเตือน
- เลือก **บันทึก**

เมื่อต้องการหยุดการเตือน

เมื่อเสียงเตือนดังขึ้น

- สัมผัสและกด **หยุด** ค้างไว้เพื่อหยุดการเตือน
- สัมผัสและกด **ข้าม** ค้างไว้เพื่อปิดเสียงเตือนในช่วงที่พัก

เมื่อต้องการยกเลิกการเตือน

- ในโหมดเมนู ให้เลือก **การเตือน**
- เลือกปุ่มที่อยู่ถัดจากการเตือนที่คุณต้องการไม่ให้ทำงาน