

* Tùy thuộc vào phần mềm được cài đặt hoặc Dịch vụ nhà cung cấp hoặc nước sở tại, một số đặc điểm trong sách hướng dẫn này không hoàn toàn giống trong điện thoại của bạn.

* Tùy theo quốc gia mà máy và phụ kiện kèm theo có thể khác so với sách hướng dẫn này.

SAMSUNG ELECTRONICS

SAMSUNG

World Wide Web
<http://www.samsungmobile.com>

Printed in Korea
Code No: GH68-20769A
Vietnamese. 01/2009. Rev.1.0



SGH-D980
Hướng dẫn sử dụng



Thông tin sách hướng dẫn

Hướng dẫn sử dụng này được thiết kế đặc biệt để hướng dẫn bạn thông qua chức năng của thiết bị. Để sử dụng nhanh xin tham khảo “Giới thiệu điện thoại”, “Tháo lắp điện thoại và chuẩn bị sử dụng” và “sử dụng chức năng Cơ bản”.

ii

Xem những hướng dẫn biểu tượng xuất hiện

Trước khi sử dụng, xin làm quen với những biểu tượng dưới đây:



WARNING

Thông báo – Có thể gây nguy hiểm đến bạn hoặc người khác



CAUTION

Lưu ý – Vị trí có thể gây hư tổn cho thiết bị của bạn hoặc thiết bị khác



Chú ý – lời khuyên hoặc thêm thông tin

- ▶ **Tham khảo đến** – Tham khảo thông tin liên quan. Ví dụ: ▶ P.12 (Xem trình bày ở “trang 12”)
- **Tiếp tục bởi** – Câu lệnh lựa chọn hoặc menu bạn phải chọn từng bước thực hiện. Ví dụ nhấn **Menu** → **Tin nhắn** → **Viết tin mới (Menu tiếp theo Tin nhắn và tiếp đến Viết tin mới)**
- [] **Dấu ngoặc vuông** – Phím; Ví dụ: [↵] (biểu tượng phím nguồn)

Thông tin pháp lý

Tất cả các công nghệ và sản phẩm bao gồm trong máy là tài sản riêng của người sở hữu:

- Bluetooth® là tên thương mại của Bluetooth SIG, Inc. worldwide. Bluetooth QD ID: B013960
- Java™ là tên thương mại hoặc tên thương mại đã đăng ký của Sun Microsystems, Inc.

Nội dung

Thông tin an toàn và sử dụng	2
Thông tin an toàn	2
Lưu ý an toàn	4
Thông tin sử dụng quan trọng	7
Giới thiệu điện thoại của bạn	10
Gói mở	10
Thiết kế điện thoại	11
Bàn phím	12
Màn hình	12
Biểu tượng	13
Viết sử dụng cho màn hình cảm ứng và màn hình cảm ứng	14
Tháo lắp và chuẩn bị sử dụng	15
Gắn thẻ SIM và Pin	15
Sạc pin	17
Gắn thẻ nhớ (Tùy chọn)	18
Sử dụng chức năng cơ bản	19
Bật và tắt nguồn	19

Truy cập menu	20
Sử dụng Widgets	21
Cài đặt điện thoại	22
Sử dụng chức năng cuộc gọi	25
Gửi và xem tin nhắn	26
Thêm và tìm danh bạ	28
Sử dụng chức năng Camera cơ bản	29
Nghe nhạc	30
Trình duyệt web	32

Sử dụng chức năng nâng cao 33

Sử dụng chức năng cuộc gọi nâng cao	33
Sử dụng tính năng danh bạ nâng cao	35
Sử dụng các tính năng tin nhắn nâng cao ..	36
Sử dụng tính năng nghe nhạc nâng cao	37

Sử dụng các công cụ và ứng dụng 40

Sử dụng Bluetooth	40
Bật và gửi tin nhắn SOS	41
Ghi âm và nghe lại ghi âm	42

Chỉnh sửa ảnh	43
In ảnh	45
Sử dụng trò chơi JAVA và ứng dụng	46
Xem đồng hồ quốc tế	46
Cài đặt và sử dụng báo thức	47
Sử dụng máy tính	48
Đổi tiền tệ hay đơn vị đo	48
Bộ đếm thời gian	48
Sử dụng đồng hồ bấm giờ	49
Tạo nhiệm vụ	49
Tạo ghi chú	49
Tạo một phác thảo	49
Quản lý lịch của bạn	50

Một số hướng dẫn cơ bản a

Thông tin an toàn và sử dụng

Tuân thủ theo những khuyến cáo nhằm tránh
rủi ro hoặc tình huống vi phạm quy định để
đảm bảo rằng bạn sử dụng máy hiệu quả nhất

2



Thông tin an toàn

Giữ điện thoại tránh xa tầm tay trẻ em

Giữ điện thoại và các phụ kiện xa tầm tay trẻ em hoặc vật nuôi. Những phần nhỏ có thể gây chèn ép hoặc tổn thương nghiêm trọng nếu nuốt phải.

Bảo vệ tai của bạn



Sử dụng tai nghe với âm lượng lớn có thể ảnh hưởng đến khả năng nghe. Dùng với âm lượng nhỏ nhất khi cần thiết để đàm thoại hoặc nghe nhạc.

Chú ý khi cài đặt máy của bạn và thiết bị khác

Bạn chắc rằng máy của bạn và các thiết bị liên quan trên xe của bạn được treo cẩn thận. Tránh đặt máy và phụ kiện gần túi khí hoặc bên trong. Cài đặt không thích hợp có thể gây ra chấn thương nghiêm trọng khi túi khí hoạt động

Bảo quản và hủy pin và phụ kiện

- Sử dụng pin và sạc chính hãng được thiết kế dành riêng cho điện thoại. Pin và phụ kiện không tương thích có thể gây nguy hiểm và hỏng máy.
- Không được phép hủy bằng cách đốt cháy. Tuân thủ theo qui định nước sở tại khi hủy pin.

- Không được phép đặt máy và pin trên hoặc trong máy tạo nhiệt như lò vi sóng, lò nướng. Pin có thể phát nổ nếu quá nhiệt.
- Không được làm biến dạng pin nhằm tránh nổ pin dưới áp lực từ bên ngoài, nó có thể ngắn mạch hoặc quá nhiệt.

Máy điều hoà nhịp tim

Các nhà sản xuất máy điều hoà nhịp tim khuyến cáo nên đặt điện thoại di động cách xa máy điều hoà nhịp tim ít nhất là 15cm (6 inches) để tránh ảnh hưởng có thể xảy ra. Những khuyến cáo này được đảm bảo bởi quá trình nghiên cứu độc lập và sự khuyến cáo của “Trung tâm nghiên cứu công nghệ không dây”. Nếu bạn có lý do cho rằng có thêm những ảnh hưởng nào đó, hãy tắt ngay điện thoại di động đi.

Môi trường dễ cháy nổ

Tắt điện thoại khi ở trong khu vực dễ phát nổ và phải tuân theo tất cả các chỉ báo và hướng dẫn. Các tia lửa trong các khu vực đó có thể làm phát nổ dễ gây thương tật, thậm chí tử vong.

Người sử dụng cũng được khuyên nên tắt điện thoại ở trạm tiếp nhiên liệu (Trạm dịch vụ), được nhắc nhở nên hạn chế sử dụng thiết bị vô tuyến điện ở kho nhiên liệu (Nơi chứa và phân phối), ở gần máy móc, nhà máy hoá chất hoặc nơi đang tiến hành phá nổ.

Giảm rủi ro của việc lập lại cử động

Khi gửi SMS hoặc chơi trò chơi trên máy, cố gắng giữ máy thật thoải mái và nhấn phím nhẹ nhàng, sử dụng chức năng đặc biệt có thể làm giảm số lần nhấn phím và nghỉ thường xuyên.



CAUTION

Lưu ý an toàn

An toàn khi lái xe

Không được dùng điện thoại di động khi lái xe, trừ khi bạn dùng bộ phụ kiện ô tô, luôn dùng xe rồi hãy nói chuyện.

Nơi có dán biển báo

Bạn hãy tắt điện thoại ở tất cả những nơi có dán biển báo yêu cầu tắt máy.

Chỉ sử dụng phụ kiện chính hãng

Việc sử dụng phụ kiện không đúng hoặc không tương thích sẽ dẫn đến hỏng máy hoặc gây thương tích.

Tắt máy khi đang ở gần các thiết bị y tế

Bệnh viện có các thiết bị y tế và thông tin có thể bị sóng điện thoại gây nhiễu.

Tắt máy khi đang trên máy bay

Điện thoại di động có thể gây ra nhiễu sóng. Sử dụng trên máy bay khi máy bay đang bay là bất hợp pháp và nguy hiểm.

Bảo vệ pin và sạc tránh hư hỏng

- Tránh để Pin nơi quá nóng hoặc quá lạnh (dưới 0°C/32°F hoặc trên 45°C/113°F). Nhiệt độ quá mức sẽ làm giảm dung lượng sạc và tuổi thọ của Pin.
- Không làm pin bị đoản mạch, hiện tượng này xảy ra khi có vật thể kim loại như đồng xu, ghim hoặc bút tiếp xúc trực tiếp với cực dương (+) hay âm (-) của pin vì kim loại có thể hút điện trong pin. Ví dụ như không để pin dự phòng trong túi vì nó có thể tiếp xúc với các vật kim loại trong túi. Đoản mạch có thể làm hỏng pin hay vật gây ra đoản mạch.
- Không sử dụng bộ sạc hay pin hỏng.

Bảo quản máy cẩn thận và hợp lý

- Điện thoại của bạn không chống nước, vì vậy luôn phải giữ điện thoại khô ráo. Không nên dùng tay ướt sử dụng máy. Nước có thể làm máy bạn bị hỏng và bị từ chối bảo hành.

- Không cất điện thoại ở những nơi dễ bắn bụi bặm vì có thể làm hỏng 1 số linh kiện.
- Không sử dụng hoá chất mạnh, chất tẩy rửa hoặc xà phòng đậm đặc để lau chùi điện thoại. Lau sạch với khăn vải mềm tẩm xà phòng nhẹ và các dung dịch rửa chuyên dùng.
- Không được sơn điện thoại vì nước sơn có thể làm nghẽn các bộ phận di động làm điện thoại hoạt động không chính xác.
- Tránh sử dụng đèn flash hoặc đèn gắn mắt trẻ em và vật nuôi.
- Thẻ nhớ của bạn có thể bị lỗi khi sử dụng trong môi trường nhiễm từ. Không được phép mang bao da hoặc phụ kiện có nam châm gắn điện thoại hoặc cho phép máy của bạn tiếp xúc.

Tránh nhiều sóng

Máy điện thoại của bạn phát ra sóng điện từ nên có thể gây nhiễu sóng các thiết bị khác như thiết bị y tế, máy đo nhịp tim...

CAUTION



Thông tin sử dụng quan trọng

Sử dụng máy trong điều kiện bình thường

Tránh tiếp xúc với anten trong của máy

Bảo hành chính hãng

Chỉ cho phép những nhân viên bảo hành chính hãng mới được phép sửa chữa điện thoại của bạn.

Tối đa thời gian hoạt động của pin và sạc

- Tránh sạc pin quá một tuần, quá sạc sẽ dẫn đến giảm thời gian sử dụng Pin.
- Pin lâu ngày không sử dụng nên sạc lại trước khi dùng.

- Ngắt kết nối với nguồn cắm khi không sử dụng
- Sử dụng pin cho đúng mục đích.

Bảo quản thẻ SIM và thẻ nhớ

- Không được tháo thẻ khi đang truy cập hoặc trao đổi dữ liệu nó sẽ làm mất dữ liệu hoặc hư thẻ.
- Tránh va chạm mạnh thẻ nhớ
- Thường xuyên xóa và viết thẻ nhớ sẽ làm ngắn tuổi thọ thẻ
- Tránh tiếp xúc ngón tay hoặc kim loại với tiếp thẻ nhớ. Nếu bẩn sẽ dùng vải mềm vệ sinh.

Cuộc gọi khẩn cấp

Cuộc gọi khẩn cấp từ máy của bạn có thể không thực hiện được ở một số khu vực hoặc một số tình huống. Trước khi du lịch đến những nơi chưa phát triển nên có kế hoạch liên lạc khi trong tình huống khẩn cấp.

Thông tin chứng chỉ SAR

Điện thoại này phù hợp theo với yêu cầu của Liên minh Châu Âu European Union (EU) về độ bức xạ của sóng vô tuyến RF. Tiêu chuẩn tiếp xúc dành cho điện thoại di động được đưa ra áp dụng một đơn vị đo lường có tên là Tỷ lệ hấp thụ riêng (SAR). Giới hạn của SAR là 2.0W/kg theo đề nghị của EU.

Các cuộc thử nghiệm SAR được tiến hành theo vị trí vận hành tiêu chuẩn khi điện thoại được truyền tải với mức năng lượng cao nhất được đảm bảo trong tất cả các băng tần thử nghiệm. Giá trị SAR cao nhất cho model điện thoại này là 0.454W/kg. Mặc dù SAR được kiểm tra ở mức năng lượng cao nhất nhưng mức thực tế vận hành có thể dưới giá trị cao nhất. Bởi vì điện thoại này được thiết kế để hoạt động ở mức năng lượng khác nhau để chỉ sử dụng năng lượng mà mạng yêu cầu. Nhìn chung, nếu bạn ở càng gần trạm tiếp sóng thì năng lượng phát ra càng thấp.

Trước khi một mẫu điện thoại được đem ra bán cho công chúng, nó phải được Tổ chức Châu Âu R&TTE Directive chấp thuận kiểm tra và chấp thuận rằng chiếc điện thoại không vượt quá giới hạn tiêu chuẩn an toàn của chính phủ đặt ra. Đây là một thủ tục cần thiết để bảo vệ sức khỏe và sự an toàn cho người sử dụng.

Hủy bỏ đúng cách

(Rác điện tử và thiết bị điện tử)



(Áp dụng cho các nước thuộc Liên minh Châu Âu và các nước Châu Âu khác với các hệ thống khác nhau)

Nhằm chỉ rằng bạn không nên hủy với những cách thông thường khi sản phẩm không còn sử dụng.

Nhằm tránh sự thiệt hại cho môi trường hoặc sức khỏe từ những rác bỏ đi không được kiểm soát, xin vui lòng phân loại để hủy hoặc tái sử dụng.

Những người trong gia đình nên liên hệ nhà bán lẻ hoặc nhân viên cơ quan chức năng nước sở tại của họ để nhận sản phẩm khi khách hàng hủy nhằm bảo vệ môi trường và sức khỏe.

Những nhà kinh doanh nên liên hệ nhà cung cấp để kiểm tra điều khiển và chính sách. Sản phẩm này không thể bỏ lẫn với rác sinh hoạt khác để hủy bỏ.

Hủy bỏ pin đúng cách



(Áp dụng cho các nước thuộc Liên minh Châu Âu và các nước Châu Âu khác với các hệ thống khác nhau)

Dấu này được đánh trên pin, hướng dẫn sử dụng, hoặc trên bao bì nhằm chỉ rằng bạn không nên hủy với những cách cách thông thường khi sản phẩm không còn sử dụng được nữa. Nơi được đánh dấu, các ký hiệu hóa học Hg, Cd, hoặc Pb chỉ rằng, pin có chứa các chất như mercury, cadmium hoặc chì trên mức tham chiếu theo EC Directive 2006/66. Nếu pin không được hủy đúng cách những chất này có thể ảnh hưởng đến môi trường, sức khỏe con người.

Để bảo vệ nguồn tài nguyên và khuyến khích dùng vật liệu tái sử dụng, vui lòng không để sản phẩm này lẫn với rác sinh hoạt khác để hủy bỏ, để pin ở những nơi hệ thống tiếp nhận pin miễn phí ở vùng lãnh thổ bạn sinh sống.

Giới thiệu điện thoại của bạn

Trong phần này sẽ học về thiết kế, phím, màn hình và biểu tượng

Gói mở

Chắc rằng bạn có những phần sau:

- Điện thoại
- Pin
- Sạc du lịch
- Sách hướng dẫn sử dụng

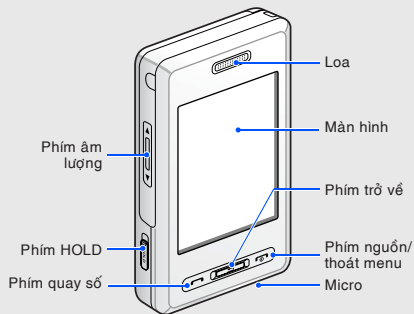


Những phần được cung cấp với điện thoại và phụ kiện hiện có tại các đại lý Samsung có thể khác, tùy thuộc vào quốc gia sở tại hoặc nhà cung cấp.

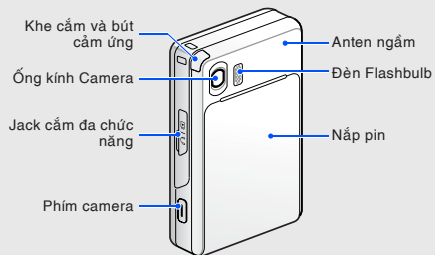
Bạn có thể sử dụng được các phụ kiện khác từ đại lý samsung.

Thiết kế điện thoại

Mặt trước của điện thoại bao gồm phím và các chức năng:


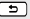






Mặt sau của điện thoại bao gồm phím và các chức năng:



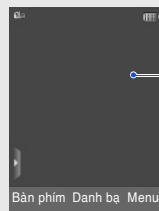
Bạn có thể khóa màn hình và phím để tránh các hoạt động không mong muốn của điện thoại. Để khóa, nhấn phím **[HOLD]** lên. Để mở khóa, nhấn phím **[HOLD]** xuống.

Bàn phím

Phím	Chức năng
 Quay số	Thực hiện hoặc trả lời cuộc gọi. Ở trạng thái chờ: Xem lại các số gọi đến, gọi đi, nhớ
 Trở về	Ở chế độ menu, trở về menu trước
 Phím nguồn/ Thoát menu	Bật/tắt nguồn (nhấn và giữ); Kết thúc cuộc gọi. Ở chế độ chờ, trở về màn hình chính hoặc trạng thái chờ
 Phím âm lượng	Chỉnh âm lượng loa
 HOLD	Khóa hoặc mở khóa màn hình cảm ứng
 Máy ảnh	Nhấn và giữ để bật máy ảnh. Ở chế độ chờ, chụp hoặc quay phim

Màn hình

Màn hình của bạn bao gồm 3 vùng:



Biểu tượng

Hiển thị các biểu tượng khác nhau

Ký tự và hình ảnh




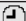




Hiển thị tin nhắn, hướng dẫn và thông tin bạn nhập

Phím mềm chức năng

Hiển thị hoạt động hiện tại cho từng phím

Biểu tượng

Xem những biểu tượng sẽ xuất hiện trên màn hình.

Biểu tượng	Định nghĩa
	Báo tín hiệu sóng
	Đang xử lý cuộc gọi
	Bật tính năng tin nhắn SOS
	Bật báo thức
	Kết nối mạng GPRS
	Kết nối mạng EDGE
	Đang truy nhập Internet
	Đang truy cập trang web bảo mật
	Bật chuyển cuộc gọi
	Vùng dịch vụ nội mạng
	Vùng dịch vụ văn phòng

Biểu tượng	Định nghĩa
	Bật Bluetooth
	Kết nối tai nghe không dây hoặc tai nghe
	Đang nghe nhạc
	Tạm dừng nghe nhạc
	Tin nhắn mới (SMS)
	Tin nhắn đa phương tiện mới (MMS)
	Email mới
	Hộp thư thoại mới
	Đã gắn thẻ nhớ
	Bật đài FM
	Bật chế độ bình thường
	Bật chế độ im lặng
	Dung lượng pin

Viết sử dụng cho màn hình cảm ứng và màn hình cảm ứng

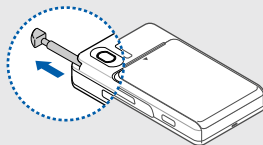
Với việc thiết kế bao gồm cây viết, bạn có thể thực hiện chức năng bên dưới trên màn hình cảm ứng.

- **Chạm:** Chạm màn hình 1 lần với cây viết của bạn để chọn câu lệnh hoặc chạy ứng dụng.
- **Chạm và Giữ:** Chạm và giữ cây viết ở tại biểu tượng để xem danh sách. Bạn muốn thực hiện trên Pop-up bằng cách nhấn Tap.
- **Di chuyển:** Chạm và giữ cây viết trên thanh cuộn hoặc ký tự và sau đó dời cây viết để di chuyển công cụ hoặc lựa chọn ký tự.



- Di chuyển sang bên trái của màn hình cuộn đi đến danh sách và di chuyển sang phải để di chuyển chậm lại
- Tránh trầy xước màn hình cảm ứng, không dùng viết chì, đầu nhọn để chạm hoặc viết trên màn hình.

Khe cắm đặc biệt dùng để giữ cây viết phía sau thiết bị của bạn.



Tháo lắp và chuẩn bị sử dụng

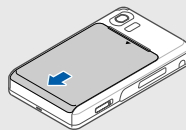
Bắt đầu với việc tháo lắp và cài đặt điện thoại cho lần đầu sử dụng


Gắn thẻ SIM và Pin

Khi bạn thuê bao dịch vụ, bạn sẽ nhận thẻ SIM với đầy đủ thông tin như mã PIN và lựa chọn dịch vụ.

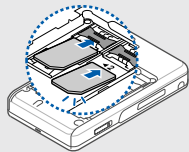
Gắn thẻ SIM và pin

1. Tháo nắp pin



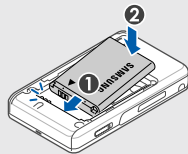
Nếu máy đang bật nguồn nhấn và giữ [] để tắt.

2. Gắn thẻ SIM

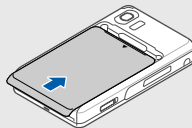


Gắn SIM vào máy với phần tiếp xúc màu vàng quay xuống dưới.

3. Gắn pin



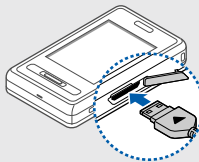
4. Đóng nắp pin



Sạc pin

Khi sử dụng lần đầu tiên, bạn phải sạc pin


1. Mở bảo vệ jack cắm đa năng bên hông máy.



Với mặt tam giác quay phía trên



Kết nối sạc không chuẩn có thể gây ra hư máy. Bất kỳ hư hỏng nào gây ra do sử dụng sai đều không nằm trong điều khoản bảo hành.

2. Cắm sạc du lịch vào để sạc. Với mặt tam giác phía trên.
3. Khi pin đầy (Biểu tượng ) sẽ không còn di chuyển), không kết nối sạc với nguồn cung cấp.
4. Mở kết nối sạc du lịch với máy.
5. Đóng nắp bảo vệ jack đa năng.



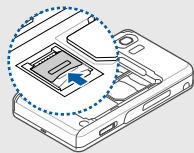
Về hiển thị pin yếu

Khi pin yếu máy sẽ phát ra âm thanh cảnh báo và tin nhắn cảnh báo. Biểu tượng hết pin sẽ nhấp nháy. Nếu pin quá yếu máy sẽ tự động tắt và nên sạc lại pin để tiếp tục sử dụng.

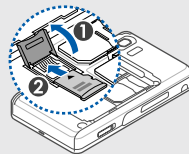
Gắn thẻ nhớ (Tùy chọn)

Để lưu trữ file bạn có thể gắn thẻ nhớ vào máy. Máy của bạn sẽ chấp nhận micro SD™ lên đến 8GB (tùy thuộc nhà cung cấp thẻ nhớ).

1. Mở nắp pin.
2. Mở nắp bảo vệ thẻ nhớ.



3. Nâng nắp bảo vệ thẻ nhớ và gắn thẻ nhớ vào với nhãn thẻ nhớ quay lên.



4. Đóng nắp bảo vệ thẻ nhớ.


Sử dụng chức năng cơ bản

Thực hiện các hoạt động cơ bản và sử dụng tính năng chính

Bật và tắt nguồn

Máy của bạn có thể sử dụng 02 SIM khác nhau cùng một lúc. Bạn sẽ được nhắc nhở SIM nào dùng để thực hiện cuộc gọi, gửi tin nhắn hoặc truy cập Web.

Bật nguồn,

1. Nhấn và giữ [].
2. Nhập mã PIN và chạm **H.tắt** (nếu cần)
3. Cân chỉnh lại màn hình cảm ứng theo hướng dẫn màn hình.



Lần đầu tiên sử dụng, bạn sẽ được nhắc nhở cân chỉnh màn hình cảm ứng.

4. Nhấn **OK** để đăng ký SIM mới.
5. Cài đặt tên và biểu tượng sóng cho SIM chính và nhấn **Tiếp tục**.

- Cài đặt tên và biểu tượng sóng cho SIM phụ và nhấn **Tiếp tục**.
- Bật SIM và cài SIM chính.
- Chạm **Lưu**.

Để tắt máy, lập lại bước 1 ở trên

Chuyển sang chế độ không kết nối

Khi đang ở chế độ **không kết nối**, bạn có thể sử dụng máy không kết nối mạng ở những nơi không cho phép như trên máy bay hoặc bệnh viện.

Để chuyển sang chế độ Offline, chạm **Menu** → **Cài đặt** → **Cấu hình điện thoại** → **Không kết nối**.



Tuân thủ theo chỉ dẫn hoặc quy định khi trong khu vực không cho phép.



Truy cập menu




Truy cập Menu máy của bạn,

- Ở chế độ chờ, chạm **Menu** → chọn một menu.
- Di chuyển đến menu hoặc chọn lựa chọn.
- Chạm menu đang đánh dấu hoặc lựa chọn.
- Chạm [↩] để trở về menu trước đó; Nhấn [⏪] để trở về màn hình chờ.

Sử dụng biểu tượng shortcut

Ở chế độ chờ, chạm vào phía trên của màn hình và chọn biểu tượng bạn muốn.

Biểu tượng	Chức năng
 Tin nhắn	Xem văn bản hoặc tin nhắn đa phương tiện
 Truy cập web	Mở menu truy cập nếu được hỗ trợ


Biểu tượng	Chức năng
 Máy nghe nhạc	Mở máy nghe nhạc để nghe file nhạc
 Bluetooth	Tìm những thiết bị cho phép
 Quản lý SIM	Cài đặt SIM

Sử dụng Widgets

Sử dụng widgets trên thanh công cụ

Mở thanh công cụ

Chạm mũi tên phía dưới bên trái của màn hình để mở thanh công cụ hoặc di chuyển đến màn hình chờ.

 Tùy thuộc vào quốc gia sở tại hoặc nhà cung cấp chức năng widgets có thể khác nhau.

Widget	Chức năng
 Đồng hồ quốc tế	Hiển thị giờ các nước hoặc thành phố khác nhau
 Đồng hồ analog	Hiển thị giờ hiện tại
 09:09 Đồng hồ digital	Hiển thị giờ hiện tại
 Jan 01 Lịch hẹn hôm nay	Xem lịch hẹn hôm nay
 Bộ sưu tập ảnh	Truy cập ảnh của bạn và cài ảnh thành màn hình nền
 Đài FM	Nghe đài FM
 Máy nghe nhạc	Mở và nghe các file nhạc
 Lịch sự kiện	Xem sự kiện sắp đến

Widget	Chức năng
 Trò chơi	Truy cập trò chơi của bạn và ứng dụng
 Chế độ âm thanh	Thay đổi chế độ âm thanh
 Soạn tin nhắn	Tạo tin nhắn văn bản hoặc đa phương tiện
 Báo thức	Xem báo thức của bạn
 Máy tính	Mở máy tính số

Thêm widgets vào màn hình chờ

1. Mở thanh công cụ.
2. Kéo widgets từ thanh công cụ vào màn hình chờ. Bạn có thể chọn bất kỳ vị trí nào trên màn hình.

Cài đặt điện thoại

Cài đặt thêm từ máy của bạn dưới đây là một số cài đặt tham khảo

Âm bàn phím

Ở màn hình chờ, nhấn [**▲**/**▼**] thay đổi âm bàn phím.

Điều chỉnh mức độ rung trên màn hình cảm ứng

Bạn có thể điều chỉnh mức độ rung khi bạn chạm màn hình cảm ứng.

1. Ở chế độ chờ, Nhấn [▲/▼].
2. Chạm vào Rung và nhấn [▲/▼] để điều chỉnh.

Chuyển sang hoặc tắt chế độ im lặng

Ở chế độ chờ, chạm **Bàn phím** và chạm và giữ phím **#** để sử dụng chế độ im lặng hoặc tắt.

Cân chỉnh màn hình

Bạn có thể cân chỉnh màn hình để máy của bạn có thể nhận diện tốt hơn.

1. Ở chế độ chờ, chạm **Menu** → **Cài đặt** → **Cài đặt điện thoại** → **Cân chỉnh**.
2. Chạm điểm trên màn hình bằng bút cảm ứng kèm theo máy.

Thay đổi kiểu chuông

1. Ở màn hình chờ, chạm **Menu** → **Cài đặt** → **Cấu hình điện thoại**.
2. Di chuyển đến chế độ mà bạn đang sử dụng
3. Chạm **Sửa đổi** → **Chuông cuộc gọi thoại**.
4. Chọn bộ sưu tập → chọn một kiểu chuông → **Lưu** hoặc **Đặt**.
5. Chạm **Lưu**.

Để chuyển sang chế độ khác, chọn từ danh sách

Tạo một chế độ cho điện thoại

1. Ở chế độ chờ, chạm **Menu** → **Cài đặt** → **Cấu hình điện thoại**.
2. Chạm **Tạo mới**.
3. Nhập tên cho chế độ muốn tạo và nhấn **Đã thực hiện**.
4. Cài đặt âm thanh như mong muốn.
5. Khi bạn hoàn thành, chạm **Lưu**.

Chọn màn hình nền (Ở chế độ chờ)

1. Ở chế độ chờ, chạm **Menu** → **Cài đặt** → **Cài đặt hiển thị và đèn** → **Màn hình nền**.
2. Chạm **Sửa đổi**.
3. Chọn một ảnh trong bộ sưu tập.
4. Di chuyển trái hoặc phải đến ảnh.
5. Chạm **Đặt**.

Khóa điện thoại

1. Ở chế độ chờ, chạm **Menu** → **Cài đặt** → **Bảo mật** → **Điện thoại** → **Khóa máy**.
2. Chọn **Bật** → **Lưu**.
3. Nhập 4-8 số mật mã và chạm **Đã thực hiện**.
4. Nhập mật mã lại lần nữa và chạm **Đã thực hiện**.

Cài đặt thẻ SIM

Bạn có thể thay đổi SIM chính hoặc cài tên hoặc biểu tượng để nhận diện hai SIM

Cài đặt một SIM

1. Ở chế độ chờ, chạm **Menu** → **Cài đặt** → **Cài đặt điện thoại** → **Quản lý SIM**.
2. Chọn thẻ Sim → **Mặc định** để chọn làm SIM chính.
3. Chạm **Cài đặt SIM**.
4. Thay đổi tên và biểu tượng sau đó chạm **Lưu**.
5. Chạm **Lưu**.

Sử dụng chức năng cuộc gọi

Học cách thực hiện cuộc gọi hoặc trả lời các cuộc gọi thoại



- Trong khi thực hiện cuộc gọi, điện thoại sẽ tự động khóa màn hình và bàn phím để chống các thao tác chạm màn hình vô ý.
- Để mở màn hình trong khi gọi đến hoặc gọi đi, nhấn phím [↵].

Thực hiện cuộc gọi thoại

1. Ở chế độ chờ, chạm **Bàn phím**, nhập mã vùng và số điện thoại cần gọi
2. Nhấn [↵] để quay số với SIM chính. Hoặc nhấn lựa chọn SIM bạn muốn gọi.
3. Để kết thúc, nhấn [☎].



Trả lời điện thoại

1. Khi có chuông báo cuộc gọi đến, nhấn [↵].
2. Để kết thúc, ấn [☎].

Điều chỉnh âm lượng

Để điều chỉnh âm lượng khi đang có cuộc gọi, nhấn [▲/▼].

Sử dụng tính năng loa ngoài

1. Trong khi cuộc gọi, chạm  → **OK** để bật loa ngoài
2. Để chuyển về nghe bình thường, chạm .



Ở môi trường ồn ào, bạn có thể khó khăn khi dùng tính năng loa ngoài. Để chất lượng âm thanh tốt hơn, dùng chế độ loa bình thường.

Sử dụng tai nghe

Kết nối tai nghe, máy của bạn có thể gọi và nhận cuộc gọi:

- Quay số trước đó, nhấn phím trên tai nghe và sau đó nhấn và giữ lần nữa.
- Để trả lời cuộc gọi, nhấn phím trên tai nghe.
- Kết thúc cuộc gọi, nhấn và giữ phím trên tai nghe.

Gửi và xem tin nhắn

Xem cách gửi và xem tin nhắn (SMS), tin nhắn đa phương tiện (MMS) và email.

Gửi tin nhắn (SMS) hoặc tin nhắn đa phương tiện (MMS)

1. Ở chế độ chờ, chạm **Menu** → **Tin nhắn** → **Viết tin mới** → **Tin nhắn SMS và MMS**.

2. Chạm vào trường người nhận.
3. Thêm số điện thoại cần gửi bằng cách chọn từ danh bạ hoặc nhập vào số mới.
4. Nhập số xong và chạm **Đã thực hiện**.
5. Chạm vào vùng nhập dữ liệu.
6. Nhập nội dung tin nhắn và chạm vào **Đã thực hiện**.
 - ▶ Nhập ký tựGửi tin nhắn văn bản đi đến bước 10, gửi MMS, đính kèm file đa phương tiện tiếp tục bước 7.
7. Chạm **Thêm file đa phương tiện** → Kiểu mục.
8. Chạm mục mà bạn muốn đính kèm và chạm **Thêm**.
9. Chọn SIM bạn muốn gửi tin.
10. Chạm **Gửi** để gửi tin nhắn.



Gửi email

1. Ở chế độ chờ, chạm **Menu** → **Tin nhắn** → **Viết tin mới** → **Email**.
2. Chạm vào trường người nhận.
3. Nhập email cần gửi đến bằng cách chọn từ danh bạ hoặc nhập vào số mới.
4. Chạm vào trường chủ đề để nhập chủ đề.
5. Nhập chủ đề và chạm **Đã thực hiện**.
6. Chạm vùng nhập dữ liệu để nhập nội dung.
7. Nhập nội dung email và chạm **Đã thực hiện**.
8. Chạm **Thêm file đa phương tiện** và đính kèm 1 file (nếu cần).
9. Nhấn **Gửi** để gửi email.




Nhập ký tự

Với màn hình cảm ứng, bạn có thể nhập ký tự và tạo tin nhắn hoặc ghi chú.

Thay đổi cách nhập


- Chạm vào  bật bàn phím ảo.
- Chạm  chuyển sang chế độ viết tay.

Khi nhập ký tự, bạn có thể thay đổi chế độ nhập ký tự:

- Chạm **Cách nhập** và chọn chế độ T9, ABC, hoặc chế độ số. Bạn cũng có thể chạm  hoặc  để chuyển giữa chế độ T9 và chế độ ABC.
- Chạm  để chuyển sang chế độ Biểu tượng.

Nhập ký tự theo các cách sau:

Chế độ	Chức năng
Chế độ ABC	Chạm phím tương ứng cho đến khi ký tự bạn muốn xuất hiện trên màn hình.

Chế độ	Chức năng
Chế độ T9	<ol style="list-style-type: none"> Chạm phím tương ứng để nhập 1 từ. Khi từ xuất hiện chính xác, chạm  để thêm khoảng trống. Nếu hiển thị sai từ mà bạn mong muốn, chạm phím 0 để chữ xuất hiện tuần tự theo danh sách.
Chế độ Số	Chạm phím tương ứng với số mà bạn muốn nhập.
Chế độ Biểu tượng	Chạm phím tương ứng với biểu tượng mà bạn muốn nhập.

Xem tin nhắn SMS hoặc tin nhắn đa phương tiện

- Ở chế độ chờ, chạm **Menu** → **Tin nhắn** → **Tin của bạn** → **Hộp thư đến**.
- Chọn SIM tương ứng (nếu cần).
- Chọn tin nhắn SMS hoặc tin nhắn đa phương tiện.

28

Xem email đến

- Ở chế độ chờ, chạm **Menu** → **Tin nhắn** → **Tin của bạn** → **Hộp thư đến (Email)**.
- Chọn **Kiểm tra email mới**.
- Chọn một email và tựa đề.

Thêm và tìm danh bạ

Xem cách sử dụng tính năng danh bạ.

Thêm danh bạ

- Ở chế độ chờ, chạm **Bàn phím** và nhập số điện thoại.
- Chạm **Lựa chọn** → **Thêm danh bạ** → Chọn bộ nhớ lưu (Điện thoại hay SIM) → **Tạo mới**.
- Chọn kiểu số (nếu cần).
- Nhập thông tin danh bạ.
- Chạm **Lưu** để thêm danh bạ vào bộ nhớ.

Tìm danh bạ

1. Ở chế độ chờ, chạm **Danh bạ**.
2. Chạm **Tim**.
3. Nhập vào tên cần tìm và chạm **Đã thực hiện**.
4. Chọn danh bạ từ danh sách tìm.



Khi bạn tìm được số bạn muốn trong danh sách, bạn có thể:

- Gọi số trên danh bạ bằng cách chạm [↵].
- Sửa thông tin danh bạ bằng cách chạm **Sửa đổi**.


Sử dụng chức năng Camera cơ bản

Hướng dẫn cách chụp và xem ảnh và video.




Khi bạn bật camera, màn hình có thể xuất hiện màn hình trắng, khởi động lại máy để sử dụng máy ảnh.

Chụp ảnh

1. Quay điện thoại sang trái để chuyển sang chế độ màn hình rộng
2. Ở chế độ chờ, nhấn và giữ [Camera] để bật máy ảnh
3. Hướng ống kính và đối tượng cần chụp và điều chỉnh sao cho bức ảnh ưng ý nhất.
4. Nhấn phím Camera để chụp ảnh. Ảnh sẽ được lưu tự động
5. Nhấn phím Camera hoặc chạm  để chụp 1 ảnh khác (bước 3).



Bạn có thể chụp ảnh ở chế độ tự động chụp. Máy ảnh sẽ tự động chỉnh độ sáng, lấy nét, hoặc ánh sáng tùy theo điều kiện sáng, chủ đề và cảnh. Từ màn hình chụp ảnh, chạm **M** →  → một chế độ.

Xem ảnh

Ở chế độ chờ, chạm **Menu** → **File của bạn** → **Hình ảnh** → **Ảnh của bạn** → Chọn ảnh bạn cần xem.

Quay Video

1. Quay điện thoại ngược chiều kim đồng hồ để chuyển sang chế độ xem màn hình rộng.
2. Ở chế độ chờ, nhấn và giữ phím Camera để bật Camera.
3. Nhấn phím **M** → **📷** → để chuyển sang chế độ quay video.
4. Hướng ống kính và đối tượng cần chụp và điều chỉnh sao cho bức ảnh ưng ý nhất.
5. Nhấn phím Camera để bắt đầu quay.
6. Nhấn phím Camera hoặc chạm **■** để dừng Video sẽ tự động lưu.

30

7. Chạm **Trở về** để quay video khác (bước 4)

Xem video

Ở chế độ chờ, chạm **Menu** → **File của bạn** → **Video** → **Video clips của bạn** → Chọn phim bạn cần xem.


Nghe nhạc


Học cách nghe nhạc qua máy nghe nhạc hoặc đài FM.

Nghe radio

1. Cắm tai nghe đài vào jack cắm đa dụng của điện thoại.
2. Ở chế độ chờ, chạm **Menu** → **Đài FM**.
3. Chạm **▶** bắt đầu đài FM.
4. Chạm **OK** để tự động dò đài.

Các kênh của các đài phát sẽ tự động dò và lưu.

 Lần đầu tiên bạn truy cập đài FM bạn sẽ được nhắc nhở cách tự động dò đài.

5. Nhấn các phím trái hay phải để tìm các kênh có thể nghe được.
6. Để tắt radio, chạm .

Nghe nhạc

Chuẩn bị các file nhạc

Dùng một trong các cách sau :

- Tải từ trên mạng về bằng trình duyệt Web.
▶ Trang 32.
- Tải từ máy tính về điện thoại dùng phần mềm Samsung PC Studio. ▶ Xem hướng dẫn sử dụng phần mềm Samsung PC.
- Nhận qua Bluetooth. ▶ Trang 41.
- Chép vào thẻ nhớ. ▶ Trang 38.

Sau khi bạn chuyển các file nhạc vào máy hoặc thẻ nhớ,

1. Ở chế độ chờ, chạm **Menu** → **Nhạc**.
2. Chạm **Thêm nhạc từ** → một vị trí bộ nhớ.
3. Chọn file bạn muốn và chạm **Thêm**.
4. Chạm **▶** để bắt đầu nghe nhạc.
5. Trong khi nghe, sử dụng các phím sau:

Phím	Chức năng
	Tạm dừng/ tiếp tục
	Chuyển về bài trước, nhấn và giữ 3 giây tua ngược
	Chuyển đến bài sau, nhấn và giữ 3 giây tua xuôi
	Chỉnh âm lượng để chỉnh to nhỏ

Trình duyệt web

Học cách truy cập và lưu trữ các trang web bạn yêu thích.

Khởi động trình duyệt

1. Ở chế độ chờ, chạm **Menu** → **Trình duyệt** → **Trang chủ** → để đến trang chủ của nhà cung cấp dịch vụ.
2. Chọn SIM (nếu cần).
3. Để di chuyển giữa các mục trong trình duyệt, sử dụng các thao tác sau:
 - Cuộn lên hoặc xuống một trang web.
 - Chạm **Hơn nữa** để truy cập các lựa chọn cho trình duyệt.

Lưu trang web bạn yêu thích

1. Nhấn **Menu** → **Trình duyệt** → **Trang hay dùng**.
2. Chọn SIM (nếu cần).
3. Cuộn xuống 1 vị trí còn trống và chạm **Thêm mới**.
4. Chạm vào vùng nhập tựa đề.
5. Nhập tên trang và chạm **Lưu**.
6. Chạm vào vùng nhập địa chỉ.
7. Nhập địa chỉ (URL) và chạm **Đã thực hiện**.
8. Chạm **Lưu**.

Sử dụng chức năng nâng cao

Học cách sử dụng các chức năng nâng cao và sử dụng các tính năng khác của máy điện thoại

Sử dụng chức năng cuộc gọi nâng cao

Học cách sử dụng các tính năng cuộc gọi của máy điện thoại

Xem và quay số cuộc gọi nhớ



Máy điện thoại có thể hiển thị các cuộc gọi nhớ trên màn hình. Để quay số cuộc gọi nhớ

1. Chạm vào số gọi nhớ hiển thị trên màn hình
2. Nhấn [↩].

Quay số cuộc gọi gần đây



1. Ở chế độ chờ, nhấn [↩] để hiển thị danh sách cuộc gọi gần đây
2. Cuộn xuống cuộc gọi bạn muốn quay số và Chạm [↩] để quay số.

Giữ cuộc gọi và quay lại cuộc gọi đang giữ

Chạm  để đưa 1 cuộc gọi vào trạng thái giữ hoặc chạm  để quay lại cuộc gọi đang giữ.


Thực hiện cuộc gọi thứ 2

Nếu hệ thống mạng hỗ trợ dịch vụ này, bạn có thể quay số khác trong khi đang thực hiện một cuộc gọi.

1. Chạm  để đưa cuộc gọi 1 vào trạng thái giữ.
2. Chạm **Hơn nữa** → **Cuộc gọi mới**, nhập số điện thoại cần gọi và nhấn [**↵**].
3. Chạm  để chuyển giữa hai cuộc gọi.
4. Để kết thúc cuộc gọi đang giữ, chạm **Hơn nữa** → **Kết thúc** → **Cuộc gọi đang giữ**.
5. Để kết thúc cuộc gọi đang gọi, nhấn [**☎**].

Trả lời cuộc gọi thứ 2

Nếu hệ thống mạng hỗ trợ dịch vụ này, bạn có thể trả lời một số gọi đến thứ 2 trong khi đang thực hiện một cuộc gọi:

1. Chạm [**↵**] để trả lời cuộc gọi thứ 2. Cuộc gọi 1 tự đưa vào trạng thái giữ.
2. Chạm  để chuyển giữa hai cuộc gọi.

Thực hiện cuộc gọi hội nghị (Họp hành)

1. Quay số điện thoại 1 cần đưa vào cuộc gọi hội nghị.
2. Sau khi kết nối, quay số điện thoại cần gọi thứ 2. Cuộc gọi 1 tự đưa vào trạng thái giữ.
3. Sau khi kết nối cuộc gọi thứ 2, chạm **Hơn nữa** → **Cuộc gọi hội nghị**.

4. Lặp lại bước 2 và 3 để thêm số điện thoại cần gọi hội nghị (nếu cần).
5. Để kết thúc cuộc gọi hội nghị, chạm [📞].

Thực hiện cuộc gọi quốc tế

1. Ở chế độ chờ, chạm **Quay số** và chạm và giữ phím [0] để thêm dấu +.
2. Nhập đầy đủ số điện thoại cần gọi (mã quốc gia, mã vùng và số điện thoại cần gọi). và chạm [↩] để quay số.

Thực hiện cuộc gọi từ danh bạ

Bạn có thể thực hiện cuộc gọi trực tiếp từ danh bạ, ► trang 28

1. Ở chế độ chờ, chạm **Danh bạ**.
2. Chọn SIM (nếu cần thiết).
3. Cuộn xuống số điện thoại cần gọi, để quay số chạm [↩].

Sử dụng tính năng danh bạ nâng cao

Học cách sử dụng tạo danh thiếp, quay số gọi nhanh và tạo nhóm.

Tạo danh thiếp

1. Ở chế độ chờ, chạm **Danh bạ** → **Lựa chọn** → **Danh thiếp của bạn**.
2. Nhập chi tiết cá nhân.
3. Chạm **Lưu**.



Bạn có thể gửi danh thiếp bằng cách đính kèm vào một tin nhắn đa phương tiện, gửi email hoặc chuyển qua Bluetooth.

Cài đặt quay số nhanh

1. Ở chế độ chờ, chạm **Danh bạ**.
2. Chọn danh bạ và chọn số bạn muốn gán vào số gọi nhanh.

3. Chạm **Lựa chọn** → **Gán số gọi nhanh**.
4. Chọn 1 số (nếu cần thiết).
5. Chọn 1 số bạn muốn cài đặt (2-9).
Danh bạ được lưu vào số quay số nhanh.



Bạn có thể gọi danh bạ từ màn hình quay số bằng cách chạm và giữ số được gán.

Tạo nhóm các danh bạ

Bằng cách tạo nhóm, bạn có thể gán điệu chuông, hình ảnh gọi đến cho mỗi nhóm hoặc gửi tin nhắn email cho cả nhóm. Bắt đầu tạo nhóm bằng cách.

1. Ở chế độ chờ, chạm **Danh bạ**.
2. Chạm mũi tên xuống đến hộp Danh bạ và chọn **Nhóm**.
3. Chạm **Tạo mới**.
4. Nhập tên nhóm và chạm **Đã thực hiện**.

5. Để cài đặt hình ảnh nhận diện cho nhóm, cuộn xuống nhóm mới và chạm **Lựa chọn** → **Cài đặt nhóm** → trường hình ảnh → loại ảnh → 1 ảnh.
6. Để cài đặt điệu chuông, chạm vào trường điệu chuông → loại chuông → 1 chuông → **Đặt** hoặc **Chọn**.
7. Chạm vào **Lưu**.

Sử dụng các tính năng tin nhắn nâng cao

Học cách sử dụng tạo tin nhắn mẫu và sử dụng mẫu để tạo tin mới.

Tạo tin nhắn mẫu

1. Ở chế độ chờ, chạm **Menu** → **Tin nhắn** → **Các tin soạn sẵn** → **Tin nhắn văn bản soạn sẵn**.
2. Chạm vị trí trống.
3. Nhập nội dung bạn muốn và chạm **Đã thực hiện** để lưu mẫu.

Tạo tin nhắn MMS mẫu

1. Ở chế độ chờ, chạm **Menu** → **Tin nhắn** → **Các tin soạn sẵn** → **MMS soạn sẵn**.
2. Chạm **Tạo mới**.
3. Tạo một tin nhắn MMS, với chủ đề và đính kèm file, để sử dụng như một tin mẫu ▶ Trang 28.
4. Chạm **Lựa chọn** → **Lưu vào** → **Các tin soạn sẵn**.

Chèn tin mẫu vào tin nhắn mới

1. Bắt đầu tin nhắn mới, chạm **Menu** → **Tin nhắn** → **Viết tin mới** → một loại tin nhắn.
2. Chạm **Lựa chọn** → **Chèn** → **Tin soạn sẵn** → chọn 1 tin mẫu.

Tạo tin nhắn từ tin mẫu MMS

1. Ở chế độ chờ, chạm **Menu** → **Tin nhắn** → **Các tin soạn sẵn** → **MMS soạn sẵn**.
2. Cuộn xuống mẫu bạn muốn.
3. Sau khi tin mẫu được chơi xong, chạm **Lựa chọn** → **Sửa đổi**.
Mẫu tin sẽ mở như một tin nhắn mới.

Sử dụng tính năng nghe nhạc nâng cao

Học cách sử dụng chuẩn bị file, lưu trữ kênh đài FM.

Chép file nhạc vào qua Samsung PC studio

1. Ở chế độ chờ, chạm **Menu** → **Cài đặt** → **Kết nối PC** → **Samsung PC studio**.
2. Sử dụng cáp kết nối PC, gắn vào jack cắm đa dụng trên điện thoại vào máy tính.

3. Chạy chương trình PC studio để chép file nhạc vào máy tính.
Xem thêm thông tin hướng dẫn của Samsung PC Studio.

Chép nhạc vào thẻ nhớ

1. Gắn thẻ nhớ.
2. Ở chế độ chờ, chạm **Menu** → **Cài đặt** → **Kết nối PC** → **Bộ nhớ chung**.
3. Chạm [↶] trở về màn hình chờ
4. Sử dụng cáp kết nối PC, gắn vào jack cắm đa dụng trên điện thoại vào máy tính.
Khi kết nối vào máy tính, một cửa sổ sẽ hiện lên.
5. Chọn **Open folder to view files** từ máy tính bạn
6. Chép các file nhạc vào thẻ nhớ.

Cài đặt máy nghe nhạc

Học cách điều chỉnh các lựa chọn cho máy nghe nhạc và âm thanh cho máy nghe nhạc của bạn.

1. Ở chế độ chờ, chạm **Menu** → **Nhạc**.
2. Chạm **Lựa chọn** → **Cài đặt**.
3. Điều chỉnh cài đặt riêng cho máy nghe nhạc.
4. Chạm **Lưu**.

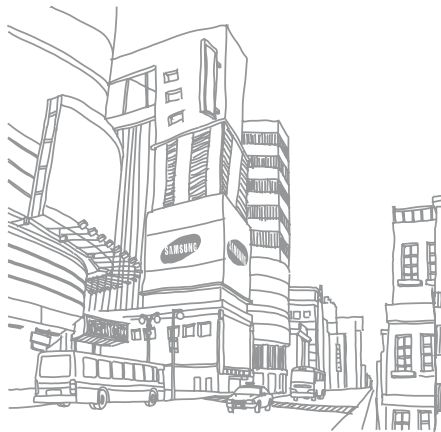
Ghi âm bài hát từ đài FM

1. Cắm tai nghe đài vào jack cắm đa dụng của điện thoại.
2. Ở chế độ chờ, chạm **Menu** → **Đài FM**.
3. Chạm ► để bật đài.
4. Chạm **Lựa chọn** → **Ghi âm** để bắt đầu ghi âm.

5. Khi bạn ghi âm xong, chạm **Dừng**. File nhạc sẽ tự động lưu vào **Đoạn nhạc FM** (chạm **Menu** → **File của bạn** → **Nhạc**).

Lưu kênh đài FM tự động

1. Cắm tai nghe đài vào jack cắm đa dụng của điện thoại.
2. Ở chế độ chờ, chạm **Menu** → **Đài FM**.
3. Chạm ► để bật đài.
4. Chạm **Lựa chọn** → **Tự động dò đài**.
5. Chạm **OK** để xác nhận (nếu cần thiết).
Các kênh của các đài phát sẽ tự động dò và lưu.



Sử dụng các công cụ và ứng dụng

Học cách sử dụng các công cụ và ứng dụng của máy điện thoại

40

Sử dụng Bluetooth

Học cách sử dụng công nghệ Bluetooth để kết nối không dây với các thiết bị Bluetooth khác để trao đổi thông tin, tai nghe không dây hoặc điều khiển điện thoại từ xa.

Bật Bluetooth

1. Ở chế độ chờ, chạm **Menu** → **Ứng dụng** → **Bluetooth** → **Kích hoạt** → **Bật** → **Lưu**.
2. Chạm **Cho phép thiết bị khác tìm thấy** → **Bật** → **Lưu** để cho phép các thiết bị khác tìm thấy điện thoại của bạn.

Kết nối với thiết bị Bluetooth khác

1. Ở chế độ chờ, chạm **Menu** → **Ứng dụng** → **Bluetooth** → **Thiết bị của bạn** → **Tim thiết bị mới**.
2. Chọn thiết bị cần nối.

3. Nhập mật mã PIN Bluetooth hoặc nhập mật mã PIN Bluetooth của thiết bị kia và chạm **Đã thực hiện**.

Khi thiết bị kia nhập đúng mật mã mà bạn vừa tạo thì quá trình kết nối hoàn tất.

Gửi dữ liệu dùng kết nối Bluetooth

1. Chọn file hoặc mục từ một trong các ứng dụng cần gửi.
2. Chạm **Gửi qua** → **Bluetooth**. (Khi gửi danh bạ, chọn loại dữ liệu cần gửi).

Nhận dữ liệu dùng kết nối Bluetooth

1. Nhập mã PIN cho kết nối Bluetooth và chạm **Đã thực hiện** (nếu cần thiết).

2. Chạm **OK** để xác nhận nhận dữ liệu gửi sang từ thiết bị khác. (Nếu cần)

Bật và gửi tin nhắn SOS

Khi bạn trong tình trạng khẩn cấp, bạn có thể gửi tin nhắn khẩn cấp để yêu cầu trợ giúp



Tính năng này có thể không hỗ trợ phụ thuộc vào nhà cung cấp hoặc vùng sở tại.

1. Ở chế độ chờ, chạm **Menu** → **Tin nhắn** → **Tin khẩn cấp** → **Tùy chọn khi gửi**.
2. Cuộn sang trái hoặc phải để **Bật**.
3. Chạm **Người nhận** để mở danh sách người nhận.
4. Chạm **Thêm người nhận** → **Danh bạ** để mở danh bạ.
5. Chọn 1 danh bạ.
6. Chọn 1 số (Nếu cần thiết).

7. Chạm **Thêm**.
8. Chạm **Lưu** để lưu danh sách người nhận.
9. Chạm **Lặp lại** để cài số lần lặp lại tin nhắn SOS.
10. Chạm **Lưu** → **OK**.

Để gửi tin SOS, nhấn phím [▲/▼] 4 lần liên tiếp.



Một khi bạn gửi tin nhắn SOS, tất cả các chức năng đều treo cho đến khi bạn nhấn phím [**HOLD**].

Ghi âm và nghe lại ghi âm

Học cách ghi âm trên điện thoại.

Ghi âm

1. Ở chế độ chờ, chạm **Menu** → **Ứng dụng** → **Ghi âm**.

2. Chạm ● để ghi âm.
3. Nói đoạn hội thoại cần ghi vào micro.
4. Khi bạn kết thúc, chạm ■ để lưu.
Âm thanh sẽ tự lưu.

Nghe đoạn ghi âm


1. Từ màn hình ghi âm, chạm **Ghi âm của bạn**.
2. Chọn 1 file.
3. Điều khiển việc nghe lại bằng cách sử dụng các phím sau:

Phím	Chức năng
⏸▶	Tạm dừng/ tiếp tục
⏪	Tua nhanh tới trong 1 file
⏩	Tua lui trong 1 file
🔊)	Tăng giảm âm lượng

Chỉnh sửa ảnh

Học cách chỉnh sửa ảnh và cập nhật các hiệu ứng vui nhộn.

Cập nhật hiệu ứng cho ảnh


1. Ở chế độ chờ, chạm **Menu** → **Ứng dụng** → **Chương trình sửa ảnh**.
2. Chạm **File** → **Mở** hoặc **Chụp ảnh**.
3. Chọn 1 ảnh hoặc chụp 1 ảnh mới.
4. Chạm **Nạp**.
5. Chạm  → Chọn hiệu ứng.
6. Chọn một trong các hiệu ứng và chạm **Đã thực hiện**. Một vài hiệu ứng, điều chỉnh mức. Cập nhật các hiệu ứng làm mờ một vùng đặc biệt cho ảnh, di chuyển khung chữ nhật tới vùng bạn muốn cập nhật hiệu ứng và chạm **Đã thực hiện**.
7. Khi bạn kết thúc cập nhật hiệu ứng, chạm **File** → **Lưu thành** → **OK**.

8. Đặt 1 tên mới cho ảnh và chạm **Đã thực hiện**.

Điều chỉnh ảnh

1. Ở chế độ chờ, chạm **Menu** → **Ứng dụng** → **Chương trình sửa ảnh**.
2. Chạm **File** → **Mở** hoặc **Chụp ảnh**.
3. Chọn 1 ảnh hoặc chụp 1 ảnh mới.
4. Chạm **Nạp**.
5. Chạm  → Chọn một lựa chọn điều chỉnh (Mức tự động, Độ sáng, Độ tương phản, hoặc Màu)
Để điều chỉnh tự động, chọn **Mức tự động**.
6. Điều chỉnh ảnh như mong muốn và chạm **Đã thực hiện**.
7. Khi bạn kết thúc cập nhật hiệu ứng, chạm **File** → **Lưu thành** → **OK**.
8. Đặt 1 tên mới cho ảnh và chạm **Đã thực hiện**.

Chuyển đổi ảnh

1. Ở chế độ chờ, chạm **Menu** → **Ứng dụng** → **Chương trình sửa ảnh**.
2. Chạm **File** → **Mở** hoặc **Chụp ảnh**.
3. Chọn 1 ảnh hoặc chụp 1 ảnh mới.
4. Chạm **Nạp**.
5. Chạm  → **Đổi kích thước**, **Quay**, hoặc **Lật**.
6. Lật, quay như ý và nhấn **Đã thực hiện**.
Để thay đổi kích thước, chọn 1 kích thước và chạm → **Lưu** → **OK** và bỏ qua bước 7.
7. Khi bạn kết thúc cập nhật hiệu ứng, chạm **File** → **Lưu thành** → **OK**.
8. Đặt 1 tên mới cho ảnh và chạm **Đã thực hiện**.

Cắt 1 ảnh

1. Ở chế độ chờ, chạm **Menu** → **Ứng dụng** → **Chương trình sửa ảnh**.
2. Chạm **File** → **Mở** hoặc **Chụp ảnh**.
3. Chọn 1 ảnh hoặc chụp 1 ảnh mới.
4. Chạm **Nạp**.
5. Chạm .
6. Di chuyển khung chữ nhật tới vùng bạn muốn cắt và chạm **Đã thực hiện**.
Để thay đổi khung chữ nhật, chạm **Hình dạng**.
7. Khi bạn kết thúc cập nhật hiệu ứng, chạm **File** → **Lưu thành** → **OK**.
8. Đặt 1 tên mới cho ảnh và chạm **Đã thực hiện**.

Chèn 1 đối tượng

1. Ở chế độ chờ, chạm **Menu** → **Ứng dụng** → **Chương trình sửa ảnh**.
2. Chạm **File** → **Mở** hoặc **Chụp ảnh**.
3. Chọn 1 ảnh hoặc chụp 1 ảnh mới.
4. Chạm **Nạp**.
5. Chạm **Lựa chọn** → **Chèn** → Một đối tượng (Khung, Hình ảnh, Clip Art, Biểu tượng vui hoặc Văn bản).
6. Chọn 1 đối tượng hoặc nhập ký tự.
7. Di chuyển ảnh đã thêm.
Để thay đổi kích thước ảnh đã thêm, chạm **Lựa chọn** → **Đổi kích thước** hoặc **Quay**. Để đổi định dạng phông chữ, chạm **Lựa chọn** → **Kiểu phông** hoặc **Màu chữ**.
8. Chạm **Đã thực hiện**.
9. Khi bạn kết thúc cập nhật hiệu ứng, chạm **File** → **Lưu thành** → **OK**.

10. Đặt 1 tên mới cho ảnh và chạm **Đã thực hiện**.

In ảnh

Học cách sử dụng in ảnh với cáp dữ liệu hoặc qua công nghệ Bluetooth không dây

Để sử dụng cáp USB,

1. Cắm cáp USB vào jack cắm đa dụng của điện thoại.
2. Mở 1 ảnh bất kỳ ► Trang 30.
3. Chạm **Lựa chọn** → **In qua** → **USB**.
4. Cài đặt lựa chọn cho in ảnh và in tấm ảnh.


Để in ảnh qua công nghệ Bluetooth không dây,

1. Mở 1 ảnh bất kỳ hoặc chụp 1 ảnh ► Trang 30.
2. Chạm **Lựa chọn** → **In qua** → **Bluetooth**.

3. Chọn 1 máy in hỗ trợ công nghệ Bluetooth và kết nối với máy in này. ► Trang 40.
4. Cài đặt lựa chọn cho in ảnh và in tấm ảnh.

Sử dụng trò chơi JAVA và ứng dụng


Học cách sử dụng các ứng dụng và chơi game trên công nghệ JAVA.

 Tùy thuộc nhà cung cấp mạng và ứng dụng trên điện thoại, tải java có thể không được hỗ trợ.

Chơi game

1. Ở chế độ chờ, chạm **Menu** → **Ứng dụng** → **Trò chơi và hơn nữa**.
2. Chọn 1 trò chơi từ danh sách và theo hướng dẫn của trò chơi.

46

 Các trò chơi trên máy của bạn có thể khác nhau, tùy thuộc vào quốc gia và nhà cung cấp mạng. Cách chơi và điều khiển có thể khác nhau.

Khởi động ứng dụng

1. Ở chế độ chờ, chạm **Menu** → **Ứng dụng** → **Trò chơi và hơn nữa** → một ứng dụng.
2. Chạm **Lựa chọn** để truy cập danh sách các lựa chọn và cài đặt ứng dụng.

Xem đồng hồ quốc tế

Học cách xem giờ hiện thời tại những vùng khác nhau trên thế giới và cài đặt đồng hồ thế giới trên màn hình của bạn.

Xem đồng hồ thế giới

1. Ở chế độ chờ, chạm **Menu** → **Ứng dụng** → **Giờ quốc tế**.
2. Cuộn xuống để xem đồng hồ quốc tế.

3. Cuộn trái hoặc phải để chọn vùng thời gian.
4. Để dùng giờ mùa đông, mùa hè, chạm **Lựa chọn** → **Dùng giờ mùa đông/mùa hè** → chọn vùng thời gian → **Lưu**.

Thêm đồng hồ thế giới vào màn hình

Ở chế độ hiển thị hai đồng hồ, bạn có thể xem đồng hồ với hai vùng thời gian khác nhau trên màn hình hiển thị.

Sau khi bạn đã lưu đồng hồ thế giới,

1. Ở chế độ chờ, chạm **Menu** → **Ứng dụng** → **Giờ quốc tế**.
2. Cuộn xuống để xem đồng hồ quốc tế bạn muốn thêm.
3. Chạm **Lựa chọn** → **Chọn đồng hồ thứ hai**.

Cài đặt và sử dụng báo thức

Học cách sử dụng menu này để đặt báo thức cho các sự kiện quan trọng.

Đặt báo thức

1. Ở chế độ chờ, chạm **Menu** → **Báo thức**.
2. Chạm vào một báo thức trống.
3. Cuộn trái phải để **Bật**.
4. Cài đặt chi tiết báo thức.
5. Chạm **Lưu**.



Chức năng tự động bật nguồn cho phép điện thoại tự động bật nguồn và bật chuông báo thức vào thời điểm mong muốn mà điện thoại đang tắt nguồn.

Ngừng báo thức

Với chuông báo thức

- Chạm **OK** để ngừng báo thức không cần lặp lại.
- Chạm **OK** để ngừng báo thức hoặc chạm **Đợi tí** để tắt chuông và tiếp tục báo sau một thời gian.

Tắt báo thức

1. Ở chế độ chờ, chạm **Menu** → **Báo thức**.
2. Chọn một mục báo thức bạn muốn ngừng.
3. Cuộn trái phải để **Tắt**.
4. Chạm **Lưu**.

Sử dụng máy tính

1. Ở chế độ chờ, chạm **Menu** → **Ứng dụng** → **Máy tính**.
2. Nhập các phép tính đơn giản như cộng, trừ, nhân, chia bằng cách sử dụng các phím tương ứng với các phép toán.



Đổi tiền tệ hay đơn vị đo

1. Ở chế độ chờ, chạm **Menu** → **Ứng dụng** → **Chuyển đổi** → Chọn loại chuyển đổi mà bạn muốn.
2. Chọn tiền tệ hay đơn vị đo trong trường ứng dụng.

Bộ đếm thời gian

1. Ở chế độ chờ, chạm **Menu** → **Ứng dụng** → **Bộ đếm thời gian**.
2. Chạm **Đặt**.
3. Chọn đơn vị bạn muốn và nhập giờ, phút để đếm lùi và chạm **Đã thực hiện**.
4. Chạm **Bắt đầu** hoặc **Tạm dừng** để bắt đầu đếm hoặc ngừng bộ đếm thời gian.
5. Khi bộ đếm thời gian hết giờ, chạm **OK** để ngừng bộ đếm cảnh báo.

Sử dụng đồng hồ bấm giờ

1. Ở chế độ chờ, chạm **Menu** → **Ứng dụng** → **Đồng hồ bấm giờ**.
2. Chạm  để bắt đầu đếm hoặc  để ngừng.
3. Khi hoàn tất, chạm **Dừng**.
4. Để chỉnh lại đồng hồ bấm giờ, chạm **Xóa**.

Tạo nhiệm vụ

1. Ở chế độ chờ, chạm **Menu** → **Ứng dụng** → **Nhiệm vụ**.
2. Chạm **Tạo mới**.
3. Nhập nội dung nhiệm vụ.
4. Chạm **Lưu**.

Tạo ghi chú

1. Ở chế độ chờ, chạm **Menu** → **Ứng dụng** → **Ghi chú**.
2. Chạm **Tạo mới**.
3. Nhập nội dung ghi chú và chạm **Đã thực hiện**.


Tạo một phác thảo

Học cách tạo phác thảo với bút stylus của bạn.

Tạo một phác thảo

1. Ở chế độ chờ, chạm **Menu** → **Ứng dụng** → **Ghi chú phát họa**.
2. Chạm **Tạo mới**.

3. Tạo bản phác thảo với các công cụ sau:

Công cụ	Tác dụng
	Chọn loại bút, cọ, hoặc xóa
	Xóa hoạt động cuối
	Chọn độ dày đường bút
	Chọn màu sắc

4. Khi bạn hoàn thành, chạm **Lưu**.

Xem phác thảo

1. Ở chế độ chờ, chạm **Menu** → **Ứng dụng** → **Ghi chú phát họa**.
2. Chạm 1 ghi chú.

50

Quản lý lịch của bạn

Học cách thay đổi cách xem lịch và tạo sự kiện.

Đổi cách xem lịch

1. Ở chế độ chờ, chạm **Menu** → **Lịch năm**.
2. Chạm **Hiển thị theo** → **Ngày** hoặc **Tuần**.

Tạo một sự kiện

1. Ở chế độ chờ, chạm **Menu** → **Lịch năm**.
2. Chạm **Tạo mới** → Chọn một loại sự kiện.
3. Nhập dữ liệu yêu cầu của sự kiện.
4. Chạm **Lưu**.

Một số hướng dẫn cơ bản

Nếu bạn gặp trục trặc với điện thoại của bạn, thử 1 số hướng dẫn cơ bản sau trước khi đến trung tâm bảo hành chuyên nghiệp.

Khi bạn bật nguồn lên, một số thông báo sau có thể hiện lên

MENU	Thử các bước sau để giải quyết vấn đề:
Gắn thẻ SIM	Chắc chắn rằng thẻ SIM được gắn đúng chiều, chính xác.
Điện thoại bị khóa	Khi tính năng khóa điện thoại bật lên, bạn phải nhập mật mã đã cài cho máy.
Nhập mã PIN	Khi sử dụng điện thoại lần đầu tiên hoặc khi yêu cầu kiểm tra mã PIN bật lên, bạn phải nhập mã PIN được cung cấp theo thẻ SIM. Bạn có thể tắt chức năng này trong menu Khóa mã PIN.

MENU	Thử các bước sau để giải quyết vấn đề:
Nhập mã PUK	SIMCARD của bạn bị khóa, thường là do bạn nhập sai mã PIN vài lần. Cần nhập mã PUK cung cấp bởi nhà cung cấp dịch vụ.

Điện thoại của bạn hiển thị “Không có dịch vụ”, “Lỗi mạng”, hoặc “Chưa thực hiện”

- Khi bạn đang ở vùng sóng yếu hoặc thu sóng kém, bạn có thể mất liên lạc. Chuyển sang vùng khác và thử lại.

- Bạn không thể truy cập một vài lựa chọn mà bạn chưa đăng ký. Liên hệ nhà cung cấp dịch vụ thêm thông tin.

Bạn nhập số điện thoại, nhưng cuộc gọi chưa kết nối

- Chắc chắn rằng bạn đã nhấn phím gọi đi [↵].
- Chắc chắn rằng bạn đang trong vùng phủ sóng.
- Chắc chắn rằng bạn không bật tính năng chặn cuộc gọi.

Người khác không thể gọi bạn

- Chắc chắn rằng bạn đang trong vùng phủ sóng.
- Chắc chắn rằng bạn không bật tính năng chặn cuộc gọi.

b

Người khác không thể nghe bạn nói

- Chắc chắn rằng bạn không che phủ micro của điện thoại.
- Chắc chắn rằng micro của điện thoại gần miệng bạn.
- Nếu bạn sử dụng tai nghe, chắc chắn rằng nó được kết nối.

Điện thoại báo hết pin và biểu tượng pin nhấp nháy

Pin điện thoại bị yếu. Thay thế hoặc sạc pin điện thoại để tiếp tục sử dụng.

Chất lượng âm thanh cuộc gọi kém

- Chắc chắn rằng bạn không che phủ anten của máy.
- Khi bạn đang ở vùng sóng yếu hoặc thu sóng kém, bạn có thể mất liên lạc. Chuyển sang vùng khác và thử lại.

Bạn lựa chọn danh bạ để gọi, nhưng cuộc gọi không kết nối được

- Chắc chắn rằng bạn đã lưu đúng số điện thoại.
- Nhập lại số và lưu, nếu cần thiết.

Pin sạc không đúng quy cách và điện thoại tự động tắt nguồn vài lần

- Cục tiếp xúc pin có thể bị dơ. Lau sạch tiếp xúc pin và thử lại.
- Nếu pin không thể sạc được thay pin mới và hủy pin cũ đi.

Điện thoại của bạn nóng khi chạm vào

- Khi bạn sử dụng nhiều ứng dụng cùng một lúc, điện thoại của bạn sử dụng nhiều năng lượng và nó sẽ nóng lên.
- Đây là điều bình thường và sẽ không ảnh hưởng đến độ bền của điện thoại.



C