

Các lưu ý an toàn

SAR <div>www.sar-tick.com</div>	Sản phẩm này tuân thủ các giới hạn quốc gia hiện hành về SAR là 2.0 W/kg. Có thể tìm thấy giá trị SAR tối đa trong phần thông tin xác nhận Mức Hấp Thu Riêng (SAR) của tài liệu hướng dẫn này. Khi cầm sản phẩm hoặc sử dụng sản phẩm khi đã đeo vào người, hãy sử dụng một phụ kiện được chứng nhận như túi đựng máy, nếu không hãy để thiết bị cách cơ thể 1.5 cm để bảo đảm tuân thủ các yêu cầu về phơi nhiễm RF. Lưu ý rằng sản phẩm có thể phát ra sóng tín hiệu cho dù bạn đang không thực hiện cuộc gọi.
--	--

SAR <div>www.sar-tick.com</div>	Sản phẩm này tuân thủ các giới hạn quốc gia hiện hành về SAR là 2.0 W/kg. Có thể tìm thấy giá trị SAR tối đa trong phần thông tin xác nhận Mức Hấp Thu Riêng (SAR) của tài liệu hướng dẫn này. Khi cầm sản phẩm hoặc sử dụng sản phẩm khi đã đeo vào người, hãy sử dụng một phụ kiện được chứng nhận như túi đựng máy, nếu không hãy để thiết bị cách cơ thể 1.5 cm để bảo đảm tuân thủ các yêu cầu về phơi nhiễm RF. Lưu ý rằng sản phẩm có thể phát ra sóng tín hiệu cho dù bạn đang không thực hiện cuộc gọi.
--	--

Cảnh báo: Phòng ngừa điện giật và cháy nổ

Không sử dụng dây điện hoặc phích điện bị hỏng hoặc ó cảm điện hỏng

Không chạm tay ướt vào dây điện hoặc rút sạc bằng cách kéo dây

Không cuộn cong hoặc làm hỏng dây điện

Không sử dụng thiết bị trong khi đang sạc hoặc chạm tay ướt vào thiết bị

Không làm ngắn mạch bộ sạc hoặc pin

Không làm rơi hoặc để bộ sạc hoặc pin bị và đập

SAR <div>www.sar-tick.com</div>	Sản phẩm này tuân thủ các giới hạn quốc gia hiện hành về SAR là 2.0 W/kg. Có thể tìm thấy giá trị SAR tối đa trong phần thông tin xác nhận Mức Hấp Thu Riêng (SAR) của tài liệu hướng dẫn này. Khi cầm sản phẩm hoặc sử dụng sản phẩm khi đã đeo vào người, hãy sử dụng một phụ kiện được chứng nhận như túi đựng máy, nếu không hãy để thiết bị cách cơ thể 1.5 cm để bảo đảm tuân thủ các yêu cầu về phơi nhiễm RF. Lưu ý rằng sản phẩm có thể phát ra sóng tín hiệu cho dù bạn đang không thực hiện cuộc gọi.
--	--

SAR <div>www.sar-tick.com</div>	Sản phẩm này tuân thủ các giới hạn quốc gia hiện hành về SAR là 2.0 W/kg. Có thể tìm thấy giá trị SAR tối đa trong phần thông tin xác nhận Mức Hấp Thu Riêng (SAR) của tài liệu hướng dẫn này. Khi cầm sản phẩm hoặc sử dụng sản phẩm khi đã đeo vào người, hãy sử dụng một phụ kiện được chứng nhận như túi đựng máy, nếu không hãy để thiết bị cách cơ thể 1.5 cm để bảo đảm tuân thủ các yêu cầu về phơi nhiễm RF. Lưu ý rằng sản phẩm có thể phát ra sóng tín hiệu cho dù bạn đang không thực hiện cuộc gọi.
--	--

Giữ gìn và sử dụng thiết bị đúng cách

Giữ cho thiết bị luôn khô ráo

- Hơi ẩm và tất cả các loại chất lỏng có thể làm hỏng các bộ phận hoặc mạch điện tử.
- Không bắt thiết bị nếu thiết bị đang bị ướt. Nếu thiết bị của bạn đang bắt, hãy tắt ngay và tháo pin ra khỏi thiết bị (nếu thiết bị không tắt hoặc bạn không thể tháo pin, hãy để nguyên như vậy). Sau đó lấy khăn lau khô thiết bị và mang thiết bị đến trung tâm bảo hành.
- Chất lỏng sẽ làm mờ màn của nhên cho biết dấu hiệu hư hỏng do nước ở bên trong thiết bị. Thiết bị hỏng do nước có thể làm mất hiệu lực bảo hành của nhà sản xuất.

Không sử dụng hoặc để thiết bị ở những nơi bụi bẩn
Bụi có thể làm cho thiết bị bị trục trặc.

Không để thiết bị ở những chỗ nghiêng
Nếu bị rơi, thiết bị có thể bị hỏng.

- Không để thiết bị ở những nơi nóng hoặc lạnh. Sử dụng thiết bị ở mức nhiệt độ từ -20° C đến 50° C**
- Thiết bị có thể bị nổ nếu để bên trong xe đóng kín, vì nhiệt độ trong xe có thể lên tới 80° C.
- Không để thiết bị trực tiếp dưới ánh nắng trong khoảng thời gian dài (chẳng hạn như trên tạp lô xe).
- Để pin ở mức nhiệt độ từ 0° C đến 40° C.

Không để thiết bị cùng với các đồ vật bằng kim loại như đồng tiền, chìa khóa và vòng cổ

- Thiết bị có thể bị méo hoặc trục trặc.
- Nếu các cục của pin tiếp xúc với đồ vật bằng kim loại, nó có thể gây cháy.

SAR <div>www.sar-tick.com</div>	Sản phẩm này tuân thủ các giới hạn quốc gia hiện hành về SAR là 2.0 W/kg. Có thể tìm thấy giá trị SAR tối đa trong phần thông tin xác nhận Mức Hấp Thu Riêng (SAR) của tài liệu hướng dẫn này. Khi cầm sản phẩm hoặc sử dụng sản phẩm khi đã đeo vào người, hãy sử dụng một phụ kiện được chứng nhận như túi đựng máy, nếu không hãy để thiết bị cách cơ thể 1.5 cm để bảo đảm tuân thủ các yêu cầu về phơi nhiễm RF. Lưu ý rằng sản phẩm có thể phát ra sóng tín hiệu cho dù bạn đang không thực hiện cuộc gọi.
--	--

SAR <div>www.sar-tick.com</div>	Sản phẩm này tuân thủ các giới hạn quốc gia hiện hành về SAR là 2.0 W/kg. Có thể tìm thấy giá trị SAR tối đa trong phần thông tin xác nhận Mức Hấp Thu Riêng (SAR) của tài liệu hướng dẫn này. Khi cầm sản phẩm hoặc sử dụng sản phẩm khi đã đeo vào người, hãy sử dụng một phụ kiện được chứng nhận như túi đựng máy, nếu không hãy để thiết bị cách cơ thể 1.5 cm để bảo đảm tuân thủ các yêu cầu về phơi nhiễm RF. Lưu ý rằng sản phẩm có thể phát ra sóng tín hiệu cho dù bạn đang không thực hiện cuộc gọi.
--	--

Canh thận khi sử dụng thẻ SIM hoặc thẻ nhớ

Những cuộc gọi khẩn cấp từ thiết bị có thể không thực hiện được ở một số khu vực hoặc trường hợp. Trước khi đến những vùng xa xôi hoặc lạc hậu, hãy lập một phương án dự phòng để liên hệ với nhân viên dịch vụ khẩn cấp.

Giữ an toàn cho thông tin cá nhân và các dữ liệu quan trọng của bạn

- Khi sử dụng thiết bị, đừng quên sao lưu các dữ liệu quan trọng. Samsung không chịu trách nhiệm về việc mất dữ liệu.
- Khi vứt bỏ thiết bị, hãy sao lưu toàn bộ dữ liệu và xóa sạch dữ liệu khỏi thiết bị để tránh việc sử dụng sai thông tin cá nhân của bạn.
- Hãy đọc kỹ màn hình cho phép khi tài xuống các ứng dụng. Hãy đặc biệt thận trọng với các ứng dụng có quyền truy cập tới nhiều chức năng hoặc tới một số lượng đáng kể các thông tin cá nhân của bạn.
- Kiểm tra thường xuyên tài khoản của bạn về việc sử dụng trái phép hoặc đáng ngờ. Nếu bạn thấy có bất kỳ dấu hiện nào về việc sử dụng thông tin cá nhân của bạn không đúng mục đích, hãy liên hệ với nhà cung cấp dịch vụ của bạn để xóa hoặc thay đổi thông tin tài khoản của bạn.
- Kiểm tra thường xuyên tài khoản của bạn về việc sử dụng trái phép hoặc đáng ngờ. Nếu bạn thấy có bất kỳ dấu hiện nào về việc sử dụng thông tin cá nhân của bạn không đúng mục đích, hãy liên hệ với nhà cung cấp dịch vụ của bạn để xóa hoặc thay đổi thông tin tài khoản của bạn.
- Trong trường hợp thiết bị của bạn bị mất hoặc bị lấy cắp, hãy đổi mật khẩu trên các tài khoản của bạn để bảo vệ các thông tin cá nhân của bạn.
- Tránh sử dụng các ứng dụng từ các nguồn không rõ ràng và khóa thiết bị của bạn bằng khuôn mẫu, mật khẩu, hoặc PIN.

Để tránh gây thương tích cho bản thân và người khác hoặc làm hư hỏng thiết bị, hãy đọc tất cả thông tin sau trước khi sử dụng thiết bị.

SAR <div>www.sar-tick.com</div>	Sản phẩm này tuân thủ các giới hạn quốc gia hiện hành về SAR là 2.0 W/kg. Có thể tìm thấy giá trị SAR tối đa trong phần thông tin xác nhận Mức Hấp Thu Riêng (SAR) của tài liệu hướng dẫn này. Khi cầm sản phẩm hoặc sử dụng sản phẩm khi đã đeo vào người, hãy sử dụng một phụ kiện được chứng nhận như túi đựng máy, nếu không hãy để thiết bị cách cơ thể 1.5 cm để bảo đảm tuân thủ các yêu cầu về phơi nhiễm RF. Lưu ý rằng sản phẩm có thể phát ra sóng tín hiệu cho dù bạn đang không thực hiện cuộc gọi.
--	--

Không sạc pin bằng những bộ sạc không được nhà sản xuất chứng nhận

Không sử dụng thiết bị trong khi trời đang có sấm chớp
Thiết bị có thể bị hỏng và nguy cơ bị điện giật cao.

Không cắm vào pin Lithium Ion (Li-Ion) đã bị hỏng hoặc rò điện
Để vút bỏ pin Li-Ion một cách an toàn, hãy liên hệ với trung tâm bảo hành được ủy quyền gần nhất.

- Cẩn thận khi cầm và vút bỏ pin và bộ sạc pin**
- Chỉ dùng pin và bộ sạc được Samsung chứng nhận, được thiết kế riêng cho thiết bị của bạn. Pin và bộ sạc không tương thích có thể gây thương tích nghiêm trọng hoặc làm hư hỏng thiết bị.
- Không vút pin hoặc thiết bị vào lửa. Tuân thủ tất cả các quy định của địa phương khi vút bỏ pin hoặc thiết bị đã qua sử dụng.
- Không bao giờ đặt pin hoặc thiết bị trên hoặc trong các thiết bị tạo nhiệt, chẳng hạn như lò vi sóng, bếp, hoặc lò sưởi. Pin có thể nổ khi quá nóng.
- Không bao giờ được đập vỡ hoặc đâm thủng pin. Tránh để pin bị áp lực ngoài lớn, việc này có thể dẫn đến ngắn mạch bên trong và pin quá nóng.

Bảo vệ thiết bị, pin và bộ sạc

- Tránh để thiết bị và pin ở những nơi có nhiệt độ quá lạnh hoặc quá nóng.
- Nhiệt độ quá lạnh hoặc quá nóng có thể làm biến dạng thiết bị và làm giảm khả năng sạc và tuổi thọ của thiết bị và pin.
- Tránh để pin tiếp xúc với các đồ vật bằng kim loại, vì việc này có thể tạo ra kết nối giữa cực + và – của pin và làm cho pin bị hỏng tạm thời hoặc vĩnh viễn.
- Không bao giờ sử dụng bộ sạc hoặc pin đã bị hỏng.

SAR <div>www.sar-tick.com</div>	Sản phẩm này tuân thủ các giới hạn quốc gia hiện hành về SAR là 2.0 W/kg. Có thể tìm thấy giá trị SAR tối đa trong phần thông tin xác nhận Mức Hấp Thu Riêng (SAR) của tài liệu hướng dẫn này. Khi cầm sản phẩm hoặc sử dụng sản phẩm khi đã đeo vào người, hãy sử dụng một phụ kiện được chứng nhận như túi đựng máy, nếu không hãy để thiết bị cách cơ thể 1.5 cm để bảo đảm tuân thủ các yêu cầu về phơi nhiễm RF. Lưu ý rằng sản phẩm có thể phát ra sóng tín hiệu cho dù bạn đang không thực hiện cuộc gọi.
--	--

SAR <div>www.sar-tick.com</div>	Sản phẩm này tuân thủ các giới hạn quốc gia hiện hành về SAR là 2.0 W/kg. Có thể tìm thấy giá trị SAR tối đa trong phần thông tin xác nhận Mức Hấp Thu Riêng (SAR) của tài liệu hướng dẫn này. Khi cầm sản phẩm hoặc sử dụng sản phẩm khi đã đeo vào người, hãy sử dụng một phụ kiện được chứng nhận như túi đựng máy, nếu không hãy để thiết bị cách cơ thể 1.5 cm để bảo đảm tuân thủ các yêu cầu về phơi nhiễm RF. Lưu ý rằng sản phẩm có thể phát ra sóng tín hiệu cho dù bạn đang không thực hiện cuộc gọi.
--	--

Không để thiết bị gần khu vực có từ trường

- Thiết bị có thể bị trục trặc hoặc pin có thể xả hết do tiếp xúc với từ trường.
- Các loại thẻ có vạch từ bao gồm thẻ tín dụng, thẻ thiết bị, số tiết kiệm và thẻ lên máy bay, có thể bị hư hỏng do từ trường.

- Không sử dụng túi xách hoặc phụ kiện có vô từ tính hoặc để thiết bị của bạn tiếp xúc với từ trường trong khoảng thời gian dài.

Không để thiết bị gần hoặc trong bếp, lò vi sóng, thiết bị nấu ăn nóng hoặc hộp có áp suất cao

- Pin có thể bị rò điện.
- Thiết bị có thể quá nóng hoặc gây cháy.

Không làm rơi hoặc làm thiết bị bị va đập

- Màn hình thiết bị có thể bị hỏng.
- Nếu bị cong hoặc méo, thiết bị có thể bị hỏng hoặc các bộ phận có thể bị trục trặc.

Không sử dụng thiết bị hoặc ứng dụng của bạn một lúc nếu thấy thiết bị quá nóng

Để da của bạn tiếp xúc với thiết bị quá nóng trong một thời gian dài có thể gây ra triệu chứng cháy da ở nhiệt độ thấp, như là các đốm đỏ và vùng da sẫm màu.

Nếu thiết bị có đèn flash máy ảnh hoặc đèn pin, không được sử dụng đèn flash gần mắt người hoặc vật nuôi

Sử dụng đèn flash gần mắt có thể gây mất khả năng nhìn tạm thời hoặc làm hỏng mắt.

Thận trọng khi tiếp xúc với ánh sáng nhấp nháy

- Khi sử dụng thiết bị, để thiết bị sáng trong phòng và không được giữ màn hình quá gần với mắt.
- Bạn có thể bị tai biến mạch máu hoặc ngất tạm thời nếu tiếp xúc với ánh sáng nhấp nháy khi xem video hoặc chơi game flash trong thời gian dài. Nếu bạn cảm thấy không thoải mái, hãy ngừng ngay việc sử dụng thiết bị.

SAR <div>www.sar-tick.com</div>	Sản phẩm này tuân thủ các giới hạn quốc gia hiện hành về SAR là 2.0 W/kg. Có thể tìm thấy giá trị SAR tối đa trong phần thông tin xác nhận Mức Hấp Thu Riêng (SAR) của tài liệu hướng dẫn này. Khi cầm sản phẩm hoặc sử dụng sản phẩm khi đã đeo vào người, hãy sử dụng một phụ kiện được chứng nhận như túi đựng máy, nếu không hãy để thiết bị cách cơ thể 1.5 cm để bảo đảm tuân thủ các yêu cầu về phơi nhiễm RF. Lưu ý rằng sản phẩm có thể phát ra sóng tín hiệu cho dù bạn đang không thực hiện cuộc gọi.
--	--

SAR <div>www.sar-tick.com</div>	Sản phẩm này tuân thủ các giới hạn quốc gia hiện hành về SAR là 2.0 W/kg. Có thể tìm thấy giá trị SAR tối đa trong phần thông tin xác nhận Mức Hấp Thu Riêng (SAR) của tài liệu hướng dẫn này. Khi cầm sản phẩm hoặc sử dụng sản phẩm khi đã đeo vào người, hãy sử dụng một phụ kiện được chứng nhận như túi đựng máy, nếu không hãy để thiết bị cách cơ thể 1.5 cm để bảo đảm tuân thủ các yêu cầu về phơi nhiễm RF. Lưu ý rằng sản phẩm có thể phát ra sóng tín hiệu cho dù bạn đang không thực hiện cuộc gọi.
--	--

Thông tin xác nhận Mức Hấp thụ Riêng (SAR)

THIẾT BỊ NÀY TUÂN THỦ CÁC QUY TẮC QUỐC TẾ VỀ PHƠI NHIỆM SÓNG VÔ TUYẾN

Thiết bị di động là thiết bị truyền và nhận sóng vô tuyến. Nó được thiết kế để vượt qua các giới hạn được khuyến nghị của các quy tắc quốc tế về phơi nhiễm sóng vô tuyến (trường điện từ tần số vô tuyến). Các quy tắc này do một tổ chức khoa học độc lập (ICNIRP) phát triển và được thiết kế một giới hạn an toàn đáng kể để đảm bảo sự an toàn cho mọi người ở mọi độ tuổi và tình trạng sức khỏe. Các quy tắc về phơi nhiễm sóng vô tuyến sử dụng đơn vị đo là Chỉ số Hấp thụ Riêng hay SAR. Giới hạn SAR cho thiết bị di động là 2.0 W/kg. Các thử nghiệm về SAR được tiến hành ở các vị trí vận hành chuẩn với thiết bị truyền ở mức công suất được chứng nhận là cao nhất trong tất cả các dải tần thử nghiệm. Các giá trị SAR cao nhất theo quy tắc ICNIRP của kiểu thiết bị này là:

SAR tối đa của kiểu máy này và các điều kiện mà chỉ số này được ghi lại	
SAR đối với đầu	0.873 W/kg
SAR khi mang trên người	0.352 W/kg

Trong khi sử dụng, các giá trị SAR thực tế của thiết bị này thường thấp hơn nhiều so với các giá trị được công bố ở trên. Đó là do các mục đích về hiệu suất của hệ thống và nhằm giảm thiểu độ nhiễu lên mạng, công suất vận hành của thiết bị di động từ động giảm khi không cần thiết phải sử dụng toàn bộ công suất cho cuộc gọi. Thiết bị có đầu ra công suất thấp thì giá trị SAR của thiết bị đó càng thấp.

SAR <div>www.sar-tick.com</div>	Sản phẩm này tuân thủ các giới hạn quốc gia hiện hành về SAR là 2.0 W/kg. Có thể tìm thấy giá trị SAR tối đa trong phần thông tin xác nhận Mức Hấp Thu Riêng (SAR) của tài liệu hướng dẫn này. Khi cầm sản phẩm hoặc sử dụng sản phẩm khi đã đeo vào người, hãy sử dụng một phụ kiện được chứng nhận như túi đựng máy, nếu không hãy để thiết bị cách cơ thể 1.5 cm để bảo đảm tuân thủ các yêu cầu về phơi nhiễm RF. Lưu ý rằng sản phẩm có thể phát ra sóng tín hiệu cho dù bạn đang không thực hiện cuộc gọi.
--	--

Thận trọng: Tuân thủ tất cả các cảnh báo và quy định về an toàn khi sử dụng thiết bị ở những khu vực bị hạn chế

Tất thiết bị ở những nơi bị cấm
Tuân thủ tất cả các quy định về hạn chế sử dụng thiết bị di động ở một khu vực cụ thể.

Không sử dụng thiết bị gần các thiết bị điện tử khác
Hầu hết các thiết bị điện tử sử dụng tín hiệu tần số vô tuyến. Thiết bị có thể làm nhiễu các thiết bị điện tử khác.

- Không sử dụng thiết bị gần máy tạo nhịp tim**
- Nếu có thể, hãy tránh sử dụng thiết bị gần máy tạo nhịp tim trong phạm vi 15 cm, vì thiết bị có thể làm nhiễu máy tạo nhịp tim.
- Nếu bắt buộc phải sử dụng, hãy giữ thiết bị cách máy tạo nhịp tim ít nhất 15 cm.
- Để giảm thiểu mức độ nhiễu có thể xảy ra với máy tạo nhịp tim, hãy sử dụng thiết bị ở phía cơ thể cách xa máy tạo nhịp tim.

Không sử dụng thiết bị trong bệnh viện hoặc gần các thiết bị y tế có thể bị nhiễu sóng do tần số vô tuyến

Nếu bạn sử dụng thiết bị y tế riêng, hãy liên hệ với nhà sản xuất thiết bị để chắc chắn về tính an toàn của thiết bị đối với tần số vô tuyến.

Nếu bạn đang sử dụng máy trợ thính, hãy liên hệ với nhà sản xuất để biết thông tin về nhiễu sóng vô tuyến

Một số máy trợ thính có thể bị nhiễu sóng do tần số vô tuyến của thiết bị. Liên hệ với nhà sản xuất để chắc chắn về tính an toàn của máy trợ thính.

SAR <div>www.sar-tick.com</div>	Sản phẩm này tuân thủ các giới hạn quốc gia hiện hành về SAR là 2.0 W/kg. Có thể tìm thấy giá trị SAR tối đa trong phần thông tin xác nhận Mức Hấp Thu Riêng (SAR) của tài liệu hướng dẫn này. Khi cầm sản phẩm hoặc sử dụng sản phẩm khi đã đeo vào người, hãy sử dụng một phụ kiện được chứng nhận như túi đựng máy, nếu không hãy để thiết bị cách cơ thể 1.5 cm để bảo đảm tuân thủ các yêu cầu về phơi nhiễm RF. Lưu ý rằng sản phẩm có thể phát ra sóng tín hiệu cho dù bạn đang không thực hiện cuộc gọi.
--	--

SAR <div>www.sar-tick.com</div>	Sản phẩm này tuân thủ các giới hạn quốc gia hiện hành về SAR là 2.0 W/kg. Có thể tìm thấy giá trị SAR tối đa trong phần thông tin xác nhận Mức Hấp Thu Riêng (SAR) của tài liệu hướng dẫn này. Khi cầm sản phẩm hoặc sử dụng sản phẩm khi đã đeo vào người, hãy sử dụng một phụ kiện được chứng nhận như túi đựng máy, nếu không hãy để thiết bị cách cơ thể 1.5 cm để bảo đảm tuân thủ các yêu cầu về phơi nhiễm RF. Lưu ý rằng sản phẩm có thể phát ra sóng tín hiệu cho dù bạn đang không thực hiện cuộc gọi.
--	--

Giảm nguy cơ chấn thương do chuyển động lặp lại nhiều lần

Khi bạn thực hiện các thao tác lặp lại nhiều lần, chẳng hạn như bấm phím, dùng ngón tay về ký tự trên màn hình cảm ứng hoặc chơi game, bạn có thể cảm thấy không thoải mái ở tay, cổ, vai hoặc các bộ phận khác trên cơ thể. Khi sử dụng thiết bị trong thời gian dài, hãy nghỉ thiết bị ở tư thế thoải mái, bấm phím nhẹ nhàng và thường xuyên nghỉ. Nếu bạn vẫn cảm thấy không thoải mái trong hoặc sau khi thực hiện như trên, hãy ngừng sử dụng và đến gặp bác sĩ.

Đảm bảo tuổi thọ tối đa của pin và bộ sạc

- Tránh sạc pin trong thời gian hơn một tuần, vì sạc quá nhiều có thể sẽ làm giảm tuổi thọ pin.
- Theo thời gian, pin không được sử dụng sẽ xả hết và phải được sạc lại trước khi sử dụng.
- Ngắt bộ sạc ra khỏi nguồn điện khi không sử dụng.
- Chỉ sử dụng pin cho các mục đích phù hợp.

Sử dụng pin, bộ sạc, phụ kiện và linh kiện được nhà sản xuất chứng nhận

- Sử dụng pin hoặc bộ sạc chung có thể làm giảm tuổi thọ của thiết bị hoặc khiến cho thiết bị bị trục trặc.
- Samsung không chịu trách nhiệm về sự an toàn của người dùng khi sử dụng phụ kiện hoặc linh kiện không được Samsung chứng nhận.

Không cần hoặc nút thiết bị hoặc pin

- Làm vậy có thể làm hỏng hoặc gây nổ thiết bị.
- Nếu trẻ em sử dụng thiết bị, hãy đảm bảo chúng sử dụng đúng cách.

Không đưa thiết bị hoặc các phụ kiện đi kèm vào mắt, tai hoặc miệng

Khi làm như vậy có thể dẫn đến ngệt thở hoặc thương tổn nghiêm trọng.

SAR <div>www.sar-tick.com</div>	Sản phẩm này tuân thủ các giới hạn quốc gia hiện hành về SAR là 2.0 W/kg. Có thể tìm thấy giá trị SAR tối đa trong phần thông tin xác nhận Mức Hấp Thu Riêng (SAR) của tài liệu hướng dẫn này. Khi cầm sản phẩm hoặc sử dụng sản phẩm khi đã đeo vào người, hãy sử dụng một phụ kiện được chứng nhận như túi đựng máy, nếu không hãy để thiết bị cách cơ thể 1.5 cm để bảo đảm tuân thủ các yêu cầu về phơi nhiễm RF. Lưu ý rằng sản phẩm có thể phát ra sóng tín hiệu cho dù bạn đang không thực hiện cuộc gọi.
--	--

Thử nghiệm SAR mang bên cơ thể đã được thực hiện trên thiết bị này với một phụ kiện đã được chứng nhận hoặc ở khoảng cách tách biệt là 1.5 cm. Để đáp ứng các quy định thực xứ với RF trong khi thực hiện mang bên mình, thiết bị phải được sử dụng với phụ kiện đã được chứng nhận hoặc đặt cách cơ thể ít nhất 1.5 cm. Nếu bạn sử dụng phụ kiện chưa được chứng nhận hãy bảo đảm là phụ kiện không có bất kỳ thành phần kim loại nào và đặt thiết bị cách cơ thể ít nhất 1.5 cm. Các tổ chức như Tổ chức Y Tế Thế giới và Cục Quản lý Thực phẩm và Dược phẩm Hoa Kỳ đã kiến nghị rằng những ai lo lắng và muốn giảm thiểu tình trạng phơi nhiễm, đều có thể sử dụng phụ kiện rảnh tay để giữ thiết bị không dây cách xa vùng đầu và cơ thể trong quá trình sử dụng hoặc giảm thiểu lượng thời gian sử dụng thiết bị. Để có thêm thông tin, hãy vào www.samsung.com/sar và tìm kiếm thiết bị của bạn với số kiểu máy.

Cách Vứt Sản Phẩm Này Cho Đúng
(Rác điện tử và thiết bị điện tử)
(Được áp dụng trong Liên Minh Châu Âu và các quốc gia Châu Âu khác với những hệ thống thu gom tách biệt)
Dấu hiệu này trên sản phẩm, phụ tùng hay tài liệu cho biết là không được hủy sản phẩm này và các phụ tùng điện tử của nó (như bộ sạc, tai nghe, cáp USB) cùng với rác thải khác trong nhà khi không dùng được nữa.

Để tránh làm tổn hại môi trường hoặc sức khỏe con người do vút bỏ rác thải lung tung, xin hãy tách các vật này khỏi những loại rác thải khác và tái chế nó một cách có trách nhiệm để tăng cường việc tái sử dụng các nguồn vật liệu.

Người dùng là các hộ gia đình dùng thiết bị nên liên hệ với nhà bán lẻ nơi mình đã mua sản phẩm này hoặc với văn phòng chính quyền địa phương, để biết chi tiết về địa điểm và cách thức họ có thể tái chế sản phẩm này một cách an toàn cho môi trường. Người dùng là doanh nghiệp nên liên hệ với nhà cung cấp của mình và tham khảo các điều khoản trong hợp đồng mua sản phẩm. Không được trộn lẫn sản phẩm này và các phụ tùng điện tử của nó với các rác thải thương mại khác khi vút đi.

Tất thiết bị trong những môi trường có nguy cơ gây nổ

- Tất thiết bị trong những môi trường có nguy cơ gây nổ thay vì tháo pin.
- Luôn tuân thủ các quy định, hướng dẫn và ký hiệu trong những môi trường có nguy cơ gây nổ.
- Không sử dụng thiết bị ở các địa điểm đố xăng (cây xăng), gần nhiên liệu hay hóa chất và các khu vực dễ phát nổ.
- Không cắt hoặc mang theo các chất lỏng, chất khí, hoặc vật liệu gây nổ trong cùng một ngăn với thiết bị, các bộ phận hoặc phụ kiện của thiết bị.

Tất thiết bị khi đang ở trên máy bay
Sử dụng thiết bị trên máy bay là bất hợp pháp. Thiết bị có thể làm nhiễu các thiết bị định hướng điện tử của máy bay.

Các thiết bị điện tử trong xe ô tô có thể gặp trục trặc do tần số vô tuyến của thiết bị

Các thiết bị điện tử trong xe hơi có thể gặp trục trặc do tần số vô tuyến của thiết bị. Liên hệ với nhà sản xuất để biết thêm thông tin.

SAR <div>www.sar-tick.com</div>	Sản phẩm này tuân thủ các giới hạn quốc gia hiện hành về SAR là 2.0 W/kg. Có thể tìm thấy giá trị SAR tối đa trong phần thông tin xác nhận Mức Hấp Thu Riêng (SAR) của tài liệu hướng dẫn này. Khi cầm sản phẩm hoặc sử dụng sản phẩm khi đã đeo vào người, hãy sử dụng một phụ kiện được chứng nhận như túi đựng máy, nếu không hãy để thiết bị cách cơ thể 1.5 cm để bảo đảm tuân thủ các yêu cầu về phơi nhiễm RF. Lưu ý rằng sản phẩm có thể phát ra sóng tín hiệu cho dù bạn đang không thực hiện cuộc gọi.
--	--

Tuân thủ tất cả các cảnh báo và quy định an toàn về việc sử dụng thiết bị di động trong khi lái xe

Trong khi lái xe, việc lái xe an toàn là trách nhiệm trước tiên của bạn. Không bao giờ sử dụng thiết bị di động trong khi lái xe, nếu luật pháp không cho phép. Để an toàn cho bản thân và cho người khác, hãy thực hiện các thói quen tốt và nhớ những lời khuyên sau đây:

- Sử dụng bộ phụ kiện rảnh tay đúng trong xe hơi.
- Tim hiểu về thiết bị và các tính năng tiện lợi của nó, chẳng hạn như quay số nhanh và gọi lại. Các tính năng này sẽ giúp bạn giảm thời gian thực hiện hoặc nhận các cuộc gọi trên thiết bị di động.

SAR <div>www.sar-tick.com</div>	Sản phẩm này tuân thủ các giới hạn quốc gia hiện hành về SAR là 2.0 W/kg. Có thể tìm thấy giá trị SAR tối đa trong phần thông tin xác nhận Mức Hấp Thu Riêng (SAR) của tài liệu hướng dẫn này. Khi cầm sản phẩm hoặc sử dụng sản phẩm khi đã đeo vào người, hãy sử dụng một phụ kiện được chứng nhận như túi đựng máy, nếu không hãy để thiết bị cách cơ thể 1.5 cm để bảo đảm tuân thủ các yêu cầu về phơi nhiễm RF. Lưu ý rằng sản phẩm có thể phát ra sóng tín hiệu cho dù bạn đang không thực hiện cuộc gọi.
--	--

SAR <div>www.sar-tick.com</div>	Sản phẩm này tuân thủ các giới hạn quốc gia hiện hành về SAR là 2.0 W/kg. Có thể tìm thấy giá trị SAR tối đa trong phần thông tin xác nhận Mức Hấp Thu Riêng (SAR) của tài liệu hướng dẫn này. Khi cầm sản phẩm hoặc sử dụng sản phẩm khi đã đeo vào người, hãy sử dụng một phụ kiện được chứng nhận như túi đựng máy, nếu không hãy để thiết bị cách cơ thể 1.5 cm để bảo đảm tuân thủ các yêu cầu về phơi nhiễm RF. Lưu ý rằng sản phẩm có thể phát ra sóng tín hiệu cho dù bạn đang không thực hiện cuộc gọi.
--	--

Giảm nguy cơ chấn thương do chuyển động lặp lại nhiều lần

Khi bạn thực hiện các thao tác lặp lại nhiều lần, chẳng hạn như bấm phím, dùng ngón tay về ký tự trên màn hình cảm ứng hoặc chơi game, bạn có thể cảm thấy không thoải mái ở tay, cổ, vai hoặc các bộ phận khác trên cơ thể. Khi sử dụng thiết bị trong thời gian dài, hãy nghỉ thiết bị ở tư thế thoải mái, bấm phím nhẹ nhàng và thường xuyên nghỉ. Nếu bạn vẫn cảm thấy không thoải mái trong hoặc sau khi thực hiện như trên, hãy ngừng sử dụng và đến gặp bác sĩ.

Đảm bảo tuổi thọ tối đa của pin và bộ sạc

- Tránh sạc pin trong thời gian hơn một tuần, vì sạc quá nhiều có thể sẽ làm giảm tuổi thọ pin.
- Theo thời gian, pin không được sử dụng sẽ xả hết và phải được sạc lại trước khi sử dụng.
- Ngắt bộ sạc ra khỏi nguồn điện khi không sử dụng.
- Chỉ sử dụng pin cho các mục đích phù hợp.

Sử dụng pin, bộ sạc, phụ kiện và linh kiện được nhà sản xuất chứng nhận

- Sử dụng pin hoặc bộ sạc chung có thể làm giảm tuổi thọ của thiết bị hoặc khiến cho thiết bị bị trục trặc.
- Samsung không chịu trách nhiệm về sự an toàn của người dùng khi sử dụng phụ kiện hoặc linh kiện không được Samsung chứng nhận.

Không cần hoặc nút thiết bị hoặc pin

- Làm vậy có thể làm hỏng hoặc gây nổ thiết bị.
- Nếu trẻ em sử dụng thiết bị, hãy đảm bảo chúng sử dụng đúng cách.

SAR <div>www.sar-tick.com</div>	Sản phẩm này tuân thủ các giới hạn quốc gia hiện hành về SAR là 2.0 W/kg. Có thể tìm thấy giá trị SAR tối đa trong phần thông tin xác nhận Mức Hấp Thu Riêng (SAR) của tài liệu hướng dẫn này. Khi cầm sản phẩm hoặc sử dụng sản phẩm khi đã đeo vào người, hãy sử dụng một phụ kiện được chứng nhận như túi đựng máy, nếu không hãy để thiết bị cách cơ thể 1.5 cm để bảo đảm tuân thủ các yêu cầu về phơi nhiễm RF. Lưu ý rằng sản phẩm có thể phát ra sóng tín hiệu cho dù bạn đang không thực hiện cuộc gọi.
--	--

SAR <div>www.sar-tick.com</div>	Sản phẩm này tuân thủ các giới hạn quốc gia hiện hành về SAR là 2.0 W/kg. Có thể tìm thấy giá trị SAR tối đa trong phần thông tin xác nhận Mức Hấp Thu Riêng (SAR) của tài liệu hướng dẫn này. Khi cầm sản phẩm hoặc sử dụng sản phẩm khi đã đeo vào người, hãy sử dụng một phụ kiện được chứng nhận như túi đựng máy, nếu không hãy để thiết bị cách cơ thể 1.5 cm để bảo đảm tuân thủ các yêu cầu về phơi nhiễm RF. Lưu ý rằng sản phẩm có thể phát ra sóng tín hiệu cho dù bạn đang không thực hiện cuộc gọi.
--	--

Giảm nguy cơ chấn thương do chuyển động lặp lại nhiều lần

Khi bạn thực hiện các thao tác lặp lại nhiều lần, chẳng hạn như bấm phím, dùng ngón tay về ký tự trên màn hình cảm ứng hoặc chơi game, bạn có thể cảm thấy không thoải mái ở tay, cổ, vai hoặc các bộ phận khác trên cơ thể. Khi sử dụng thiết bị trong thời gian dài, hãy nghỉ thiết bị ở tư thế thoải mái, bấm phím nhẹ nhàng và thường xuyên nghỉ. Nếu bạn vẫn cảm thấy không thoải mái trong hoặc sau khi thực hiện như trên, hãy ngừng sử dụng và đến gặp bác sĩ.

Đảm bảo tuổi thọ tối đa của pin và bộ sạc

Sử dụng pin, bộ sạc, phụ kiện và linh kiện được nhà sản xuất chứng nhận

- Sử dụng pin hoặc bộ sạc chung có thể làm giảm tuổi thọ của thiết bị hoặc khiến cho thiết bị bị trục trặc.
- Samsung không chịu trách nhiệm về sự an toàn của người dùng khi sử dụng phụ kiện hoặc linh kiện không được Samsung chứng nhận.

Không cần hoặc nút thiết bị hoặc pin

- Làm vậy có thể làm hỏng hoặc gây nổ thiết bị.
- Nếu trẻ em sử dụng thiết bị, hãy đảm bảo chúng sử dụng đúng cách.

Không đưa thiết bị hoặc các phụ kiện đi kèm vào mắt, tai hoặc miệng

Khi làm như vậy có thể dẫn đến ngệt thở hoặc thương tổn nghiêm trọng.

Không đưa thiết bị hoặc các phụ kiện đi kèm vào mắt, tai hoặc miệng

Khi làm như vậy có thể dẫn đến ngệt thở hoặc thương tổn nghiêm trọng.

Không đưa thiết bị hoặc các phụ kiện đi kèm vào mắt, tai hoặc miệng

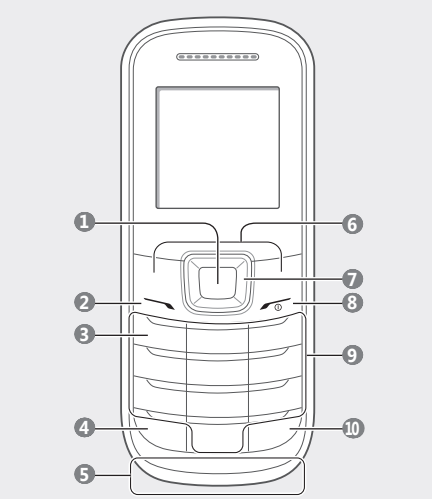
Không đưa thiết bị hoặc các phụ kiện đi kèm vào mắt, tai hoặc miệng

Không đưa thiết bị hoặc các phụ kiện đi kèm vào mắt, tai hoặc miệng

^[1] Sản phẩm này tuân thủ các giới hạn quốc gia hiện hành về SAR là 2

^[2] Sản phẩm này tuân thủ các giới hạn quốc gia hiện hành về SAR là 2

Sơ đồ điện thoại



1	6
2	7
3	8
4	9
5	10

Biểu tượng chỉ dẫn

	Ghi chú: các ghi chú, mẹo sử dụng hoặc thông tin bổ sung
	Tiếp theo là: thứ tự của các tùy chọn hoặc menu bạn phải chọn để thực hiện một bước, ví dụ: Ở chế độ Menu, chọn Tin nhắn → Viết tin nhắn (nghĩa là Tin nhắn , tiếp theo là Viết tin nhắn)
	Đấu ngọac vuông: các phím trên điện thoại, ví dụ:
	Đấu ngoặc nhọn: các phím mềm điều khiển các chức năng khác nhau ở mỗi màn hình, ví dụ: <Luu> (thể hiện phím mềm Luu)

Bật hoặc tắt điện thoại

Để bật điện thoại:

- Nhấn và giữ
- Nhập mã PIN và nhấn **<OK>** (nếu cần).
- Khi hướng dẫn cài đặt xuất hiện, hãy tùy chỉnh điện thoại của bạn như mong muốn bằng cách làm theo màn hình hướng dẫn.

-
 Nếu pin bị xả hết toàn bộ điện năng hoặc bị tháo khỏi điện thoại, ngày và giờ sẽ được cài đặt lại.

Để tắt điện thoại, hãy lặp lại bước 1 ở trên.

Thêm số liên lạc mới

-
 Có thể đặt trước vị trí bộ nhớ để lưu số liên lạc mới tùy thuộc vào nhà cung cấp dịch vụ. Để thay đổi vị trí bộ nhớ, trong chế độ Menu, chọn **Danh bạ** → **Quản lý** → **Lưu danh bạ mới vào** → vị trí bộ nhớ.

- Ở chế độ Chờ, nhập một số điện thoại và nhấn **<L.chọn>**.
- Chọn **Tạo danh bạ**.
- Chọn một loại số (nếu cần).
- Nhập thông tin số liên lạc.
- Nhấn phím Xác nhận để thêm số liên lạc vào bộ nhớ.

Gửi và xem tin nhắn

Để gửi tin nhắn văn bản

- Ở chế độ Menu, chọn **Tin nhắn** → **Viết tin nhắn**.
- Nhập số người nhận và cuộn xuống dưới.
- Nhập nội dung tin nhắn. *Xem "Nhập văn bản"*.
- Nhấn phím Xác nhận để gửi tin nhắn.

Để xem tin nhắn văn bản

- Ở chế độ Menu, chọn **Tin nhắn** → **Hộp thư đến**.
- Chọn một tin nhắn văn bản.

- Phím xác nhận**

Chọn tùy chọn menu được tô sáng hoặc xác nhận dữ liệu vào, ở chế độ Chờ, truy cập chế độ Menu

Tùy thuộc vào nhà cung cấp dịch vụ hoặc khu vực bạn ở, phím có thể hoạt động khác nhau

- Phím quay số**

Thực hiện hoặc trả lời cuộc gọi, ở chế độ Chờ, truy xuất thông báo cuộc gọi và tin nhắn, Gửi tin nhắn SOS

Xem "Bật và gửi tin nhắn SOS"

- Phím dịch vụ thư thoại**

Ở chế độ Chờ, truy cập thư thoại (nhấn và giữ)

- Phím khoá bàn phím**

Ở chế độ Chờ, khóa và mở khóa bàn phím (bấm và giữ)

- Ángten trong**

1	6
2	7
3	8
4	9
5	10

Truy cập menu

Để truy cập các menu trong điện thoại.

- Ở chế độ Chờ, nhấn **<Menu>** để truy cập chế độ Menu.

-
 Bạn có thể phải nhấn phím Xác nhận để truy cập chế độ Menu, tùy vào khu vực bạn ở hoặc nhà cung cấp dịch vụ.

- Dùng phím Di chuyển để cuộn tới một menu hoặc tùy chọn.
- Nhấn **<Chọn>** hoặc phím Xác nhận để xác nhận tùy chọn được tô sáng.
- Nhấn **<Chọn>** hoặc phím Xác nhận để xác nhận tùy chọn được tô sáng.
- Nhấn **<Trở về>** để di chuyển lên một mức, Nhả

-
 Khi truy cập menu yêu cầu mã PIN2, bạn phải nhập mã PIN2 đi kèm thẻ SIM. Để biết chi tiết, xin liên hệ nhà cung cấp dịch vụ của bạn.
- Samsung không chịu trách nhiệm về việc mất mật khẩu hoặc thông tin cá nhân hoặc các hư hỏng khác do phần mềm bất hợp pháp gây ra.

Thực hiện cuộc gọi

- Ở chế độ Chờ, nhập mã vùng và số điện thoại.
- Nhấn
 để gọi cho số đó.
- Để kết thúc cuộc gọi, nhấn
.

1	6
2	7
3	8
4	9
5	10

Thực hiện cuộc gọi ảo

Bạn có thể thực hiện một cuộc gọi ảo đến khi muốn ra khỏi các cuộc họp hoặc cuộc trao đổi không mong muốn.

Để bật tính năng cuộc gọi ảo

Ở chế độ Menu, chọn **Cài đặt** → **Ứng dụng** → **Cuộc gọi** → **Cuộc gọi ảo** → **Phím cuộc gọi ảo** → **Bật**.

Để thực hiện cuộc gọi ảo:

- Ở chế độ Chờ, nhấn và giữ phím Di chuyển.
- Khi các phím đã khóa, bấm phím Di chuyển bốn lần.

Bật tính năng theo dõi điện thoại 2.0

Khi ai đó lắp thẻ SIM mới vào điện thoại của bạn, tính năng theo dõi điện thoại sẽ tự động gửi số liên lạc tới người nhận đã chỉ định để giúp bạn định vị và tìm lại điện thoại của mình. Để bật tính năng theo dõi điện thoại:

- Ở chế độ Menu, chọn **Cài đặt** → **Bảo mật** → **Theo dõi điện thoại 2.0**.
- Nhập mật khẩu của bạn và nhấn **<OK>**.

-
 Lần đầu tiên truy cập **Theo dõi điện thoại 2.0**, bạn sẽ được nhắc tạo và xác nhận mật khẩu.

- Chọn **Cài đặt**.
- Nhập mật mã theo dõi điện thoại và nhấn **<OK>**.

-
 Lần đầu tiên truy cập **Cài đặt**, bạn sẽ được nhắc tạo và xác nhận mật khẩu.

- Cuộn sang trái hoặc phải để **Bật**.

Điện thoại hiển thị các chỉ báo trạng thái sau đây ở trên cùng của màn hình:

Biểu tượng	Chi tiết
	Cường độ tín hiệu
	Đang thực hiện cuộc gọi
	Đã bật chuyển hướng cuộc gọi
	Đã bật tính năng tin nhắn SOS
	Đã bật báo thức
	Đang chuyển vùng (ở ngoài vùng dịch vụ thông thường)
	Tin nhắn văn bản mới (SMS)
	Tin nhắn thư thoại mới
	Đã bật cấu hình bình thường
	Đã bật cấu hình yên lặng
	Mức pin

1	6
2	7
3	8
4	9
5	10

Trả lời cuộc gọi

- Khi có cuộc gọi đến, nhấn
- Để kết thúc cuộc gọi, nhấn
.

Điều chỉnh âm lượng

Để điều chỉnh âm lượng của nhạc chuông

- Ở chế độ Menu, chọn **Cài đặt** → **Cấu hình**.
- Cuộn đến cấu hình bạn đang sử dụng.

-
 Nếu đang sử dụng cấu hình yên lặng hoặc không kết nối, bạn không được phép điều chỉnh âm lượng của nhạc chuông.

- Nhấn **<L.chọn>** → **Sửa**.
- Chọn **Âm lượng**.
- Cuộn đến **Âm báo cuộc gọi**.
- Cuộn sang trái hoặc phải để điều chỉnh mức âm lượng và nhấn **<Luu>**.

Để điều chỉnh âm lượng thoại trong khi gọi

Trong khi gọi, nhấn phím Di chuyển lên hoặc xuống để điều chỉnh âm lượng.

-
 Trong môi trường ồn ào, bạn có thể gặp khó khăn khi nghe các cuộc gọi nếu sử dụng tính năng loa ngoài. Để có chất lượng âm thanh tốt hơn, hãy sử dụng chế độ điện thoại bình thường.

1	6
2	7
3	8
4	9
5	10

- Cuộn xuống và bấm phím Xác nhận để mở danh sách người nhận.
- Nhấn **<L.chọn>** → **Danh bạ** để mở danh sách danh bạ của bạn. Bạn cũng có thể nhập số điện thoại bao gồm mã quốc gia (có dấu +) vào danh sách người nhận. Chuyển sang bước 10.
- Chọn một số liên lạc.
- Chọn một số (nếu cần).
- Khi bạn hoàn thành thiết lập số liên lạc, nhấn phím Xác nhận để lưu người nhận.
- Cuộn xuống và nhập tên người gửi.
- Nhấn phím Xác nhận → **<Đồng ý>**.

-
 Bằng cách đặt tùy chọn trong **Điện thoại truy nhập từ xa**, bạn có thể xóa dữ liệu trên điện thoại từ xa hoặc chuyển tiếp cuộc gọi đến điện thoại khác.
- Để thay đổi mật khẩu cho tính năng theo dõi điện thoại, hãy chọn **Thay đổi mật khẩu Mobile tracker 2.0**.

Bật và gửi tin nhắn SOS

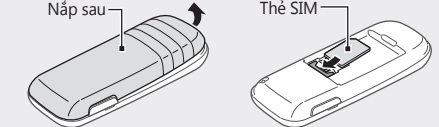
Trong trường hợp khẩn cấp, bạn có thể gửi tin nhắn khẩn cấp đến gia đình hoặc bạn bè để nhờ giúp đỡ.

Để bật tin nhắn khẩn cấp

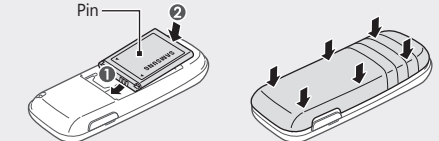
- Ở chế độ Menu, chọn **Tin nhắn** → **Cài đặt** → **Tin nhắn SOS** → **Tùy chọn khi gửi**.
- Cuộn sang trái hoặc phải để **Bật**.
- Cuộn xuống và bấm phím Xác nhận để mở danh sách người nhận.

Lắp thẻ SIM và pin

- Tháo nắp sau và pin rồi lắp thẻ SIM.



- Lắp pin và lắp lại nắp sau.



1	6
2	7
3	8
4	9
5	10

1	6
2	7
3	8
4	9
5	10

Thay đổi nhạc chuông

- Ở chế độ Menu, chọn **Cài đặt** → **Cấu hình**.
- Cuộn đến cấu hình bạn đang sử dụng.

-
 Nếu bạn đang sử dụng cấu hình yên lặng, cuộc họp, hoặc không kết nối, bạn không được phép thay đổi kiểu chuông.

- Nhấn **<L.chọn>** → **Sửa**.
- Chọn **Nhạc chuông cuộc gọi**.
- Chọn một kiểu chuông.

Để chuyển sang cấu hình khác, chọn cấu hình đó từ danh sách.

Gọi đến số mới gọi gần đây

- Ở chế độ Chờ, nhấn
- Cuộn sang trái hoặc phải đến một loại cuộc gọi.
- Cuộn lên hoặc xuống đến một số hoặc tên.
- Nhấn phím Xác nhận để xem chi tiết của cuộc gọi hoặc
 để gọi đến số đó.

Nhập văn bản

Để đổi chế độ nhập văn bản

- Nhấn và giữ **[#]** để chuyển giữa các chế độ T9 và ABC. Tùy vào khu vực bạn ở, bạn có thể truy cập chế độ nhập cho ngôn ngữ cụ thể của mình.
- Nhấn **[#]** để chuyển chữ hoa-chữ thường hoặc chuyển sang chế độ Số.
- Nhấn **[✕]** để chuyển sang chế độ Biểu tượng.
- Nhấn và giữ **[✕]** để chọn chế độ nhập hoặc thay đổi ngôn ngữ nhập.

- Nhấn **<L.chọn>** → **Danh sách danh bạ** để mở danh sách danh bạ của bạn. Bạn cũng có thể nhập số điện thoại trong danh sách người nhận. Chuyển sang bước 7.
- Chọn một số liên lạc.
- Chọn một số (nếu cần).
- Khi bạn hoàn thành chọn số liên lạc, nhấn phím Xác nhận → **Lưu** để lưu người nhận.
- Cuộn xuống và đặt số lần lặp lại tin nhắn khẩn cấp.
- Nhấn **<Luu>** → **<OK>**.

Để gửi một tin nhắn khẩn cấp

- Khi bàn phím đã khóa, nhấn
 bốn lần để gửi tin nhắn SOS đến số đặt trước. Điện thoại sẽ chuyển sang chế độ SOS và gửi tin nhắn SOS đặt trước.
- Để thoát khỏi chế độ SOS, bấm
.

Bật đèn pin

Tính năng đèn pin giúp bạn nhìn rõ ở những chỗ tối bằng cách bật màn hình và đèn nền sáng nhất có thể. Ở chế độ Chờ, nhấn và giữ phím Di chuyển lên để bật chế độ đèn pin. Đèn pin tự động bật.

Để tắt đèn pin, nhấn và giữ phím Di chuyển lên lần nữa.

Sạc pin

-
 Nếu pin được xả hết, bạn không thể bật điện thoại, ngay cả khi kết nối với bộ sạc du lịch. Cho phép sạc pin đã hết trong vài phút trước khi bạn thử bật điện thoại.

- Cắm bộ sạc du lịch.
- Khi sạc xong, rút bộ sạc du lịch ra.



-
 Không được tháo pin trước khi tháo bộ sạc du lịch. Việc này có thể gây hư hỏng cho điện thoại.

- Để tiết kiệm điện, không cắm bộ sạc du lịch khi không sử dụng. Bộ sạc du lịch không có công tắc nguồn, do đó bạn phải rút bộ sạc du lịch ra khỏi ổ điện để tạm dừng cấp nguồn. Bộ sạc du lịch phải ở gần ổ cắm khi sử dụng.

1	6
2	7
3	8
4	9
5	10

1	6
2	7
3	8
4	9
5	10

Chế độ T9

- Nhấn phím ký tự số phù hợp để nhập cả từ.
- Khi từ hiển thị đúng, nhấn **[0]** để chọn dấu chấm. Nếu từ không hiển thị đúng, nhấn phím Di chuyển lên hoặc xuống để chọn một từ khác.

Chế độ ABC

Nhấn phím ký tự-số phù hợp cho đến khi ký tự mong muốn hiện trên màn hình.

Chế độ Số

Nhấn phím ký tự-số phù hợp để nhập một số.

Chế độ Biểu tượng

Nhấn phím ký tự-số phù hợp để nhập một biểu tượng.

Để sử dụng tính năng khác khi nhập văn bản

- Để di chuyển con trỏ, nhấn phím Di chuyển.
- Để xóa từng ký tự một, nhấn **<Xóa>**. Để xoá nhanh các từ, nhấn và giữ **<Xóa>**.
- Để chèn một dấu cách giữa các ký tự, nhấn **[0]**.
- Để nhập dấu chấm câu hoặc biểu tượng cảm xúc, nhấn liên tiếp **[1]**
- Để bắt đầu dòng mới, nhấn **[0]** ba lần.

1	6
2	7
3	8
4	9
5	10

1	6
2	7
3	8
4	9
5	10

1	6
2	7
3	8
4	9
5	10

1	6
2	7
3	8
4	9
5	10

1	6
2	7
3	8
4	9
5	10