

1. Aufatellen

Stellen Sie sicher, dass die Stromversorgung Ihres Hauses die gleiche ist, wie die auf dem Identifikationsetikett auf der Rückseite Ihres Gerätes. Stellen Sie das Gerät auf eine ebene Fläche eines geeigneten Möbels und lassen Sie genügend Platz für eine gute Belüftung (rundherum 7 bis 10 cm). Stellen Sie sicher, dass die Belüftungsschlitze nicht zugedeckt sind. Stellen Sie nichts auf Ihren DVD-Player. Stellen Sie ihn nicht auf einen Verstärker oder ein anderes Gerät, das Wärme erzeugt. Bevor Sie den Standort des Gerätes wechseln, versichern Sie sich, dass der Einzugsschlitten für die Discs leer ist. Der DVD-Player ist für den Dauergebrauch vorgesehen. Das Einstellen auf "Stand by" unterbricht nicht die Stromversorgung. Um das Gerät vollkommen vom Netz zu trennen, muss man den Netzstecker herausziehen. Dies ist zu empfehlen, wenn Sie Ihr Gerät über einen längeren Zeitraum nicht benutzen.

2. Vorsicht

Schützen Sie das Gerät vor Feuchtigkeit und grösserer Erwärmung (Kamin) und auch vor Geräten, die hohe elektrische oder magnetische Felder erzeugen (Lautsprecher...). Falls der DVD-Player nicht richtig funktioniert, ziehen Sie das Netzkabel aus der Steckdose. Ihr Player ist nicht für den industriellen Einsatz, sondern für häusliche Benutzung konzipiert. Dieses Produkt ist nur für den persönlichen Gebrauch bestimmt. Das Kopieren von CDs oder das Herunterladen von Musikdateien zum Verkauf oder für andere gewerbliche Zwecke verletzt das Urheberrecht oder kann dagegen verstossen. GARANTIEA USSCHLUSSKLAUSEL: BIS ZU DEM IM GELTENDEN GESETZ GESTATTETEN AUSM ASS WERDEN DARSTELLUNGEN UND GARANTIEN DER NICHTVERLETZUNG DER URHEBERRE -CHTE ODER ANDERER RECHTE DES GEISTIGEN EIGENTUMS. DIE AUS DEM GEBRAUCH DES PRODUKTS RESULTIEREN. UNTER BEDINGUNGEN, DIE VON DEN OBEN ANGEgebenEN ABWE- ICHEN, SOMIT AUSGESCHLOSSEN.

Kondensation : Bringen Sie ihr Gerät und/oder Ihre Discs aus der Kälte ins Warme, z. B. nach einem Transport im Winter, warten Sie etwa zwei Stunden, damit sie Raumtemperatur erreichen. So vermeiden Sie ernsthafte Schäden.

3. Für Ihre Sicherheit

Öffnen Sie nie das Gerät. Das kann gefährlich für Sie und einige empfindliche Bauteile sein. Sie gefährden sich selbst durch elektrischen Schlag und den Laserstrahl. Halten Sie Ihre Augen nicht in die Nähe der geöffneten Disclade oder anderer Öffnungen, um ins Innere des Gerätes zu sehen.

4. Discs

Go zorgvuldig met uw cd's om. Houd de cd met uw vingers aan de rand of in de opening vast. Plaats de cd altijd met het label omhoog (in het geval van een éézijdige cd). Indien nodig gebruikt u een zachte doek om de cd schoon te maken, werk hierbij van het midden naar de rand. Plaats de cd na het afspelen altijd terug in het bijbehorende cd-doosje en sla deze verticaal op. Plaats de cd altijd op de juiste manier in de lade en maak hierbij gebruik van de juiste geleiders. Gebruik nooit reinigingssprays, benzine, statisch elektrische vloeistoffen of andere oplosmiddelen om het oppervlak van de cd schoon te maken. Maak de cd voorzichtig schoon met een zachte, vochtige (alleen water) doek. Maak bij het schoonmaken nooit ronddraaiende bewegingen aangezien op deze manier cirkelvormige krassen kunnen ontstaan die storingen tijdens het afspelen kunnen veroorzaken.

5. Batterien

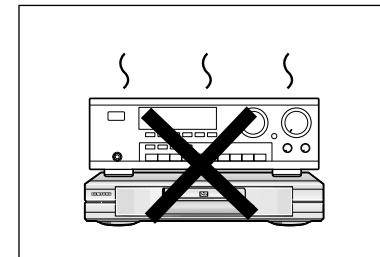
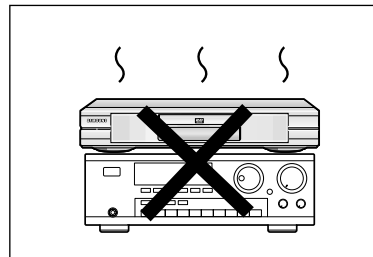
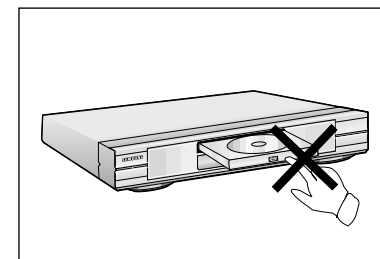
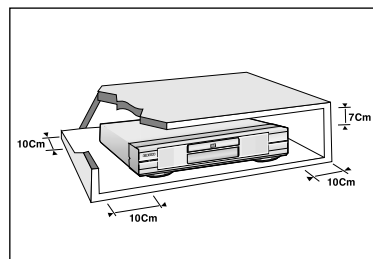
De batterij die in dit product is gebruikt, bevat chemicaliën die schadelijk zijn voor het milieu. Gooi batterijen nooit weg bij het normale huisafval. Wij raden u aan de batterij te laten vervangen door een deskundige.

6. Reiniging

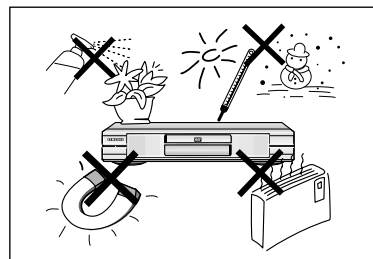
Achtung: Ziehen Sie vor der Reinigung zur Sicherheit das Netzkabel aus der Steckdose.

- Verwenden Sie für die Reinigung keinesfalls Benzol, Verdünner oder Lösungsmittel.
- Wischen Sie die Außenflächen des Geräts mit einem weichen Tuch ab.

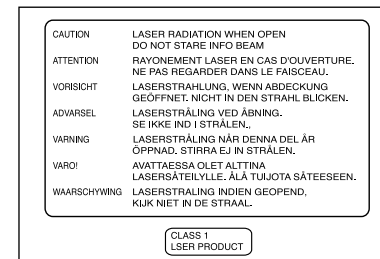
1



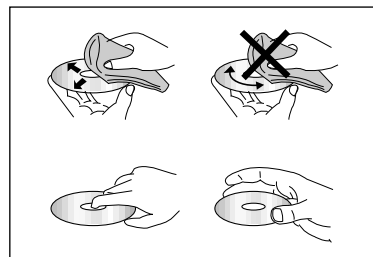
2



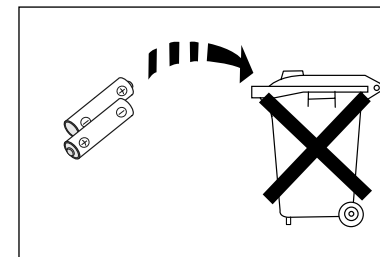
3



4



5



Abspielbare Disks



Digital-Video-Disks

5" und 3 1/2", einseitig oder zweiseitig bespielt, einschichtig oder zweischichtig. DVD's sind optische Disks mit hoher Dichte und hoher Bild- und Tonqualität.



Video-CD's

5" und 3 1/2" (mit oder ohne Wiedergabesteuerung)



Audio-CD's

5" und 3 1/2"



NUON interaktive DVD-Software

Disk-Funktionen

Die auf den DVD's verfügbaren Funktionen und Informationen (Titel, Kapitel, Untertitel, Betriebsdaten, Multi-Blickwinkel und mehr) können von Disk zu Disk variieren.

- Das Symbol  erscheint, wenn eine ungültige Taste gedrückt wurde.

Nicht abspielbare Disks

CD-I's, DC-ROM's, DVD-ROM's, DVD-RAM's können auf diesem Gerät nicht abgespielt werden. Bei CD-G's wird nur der Ton, nicht das Bild wiedergegeben.



Regionalcode

Ihr DVD-Player ist mit einem Regionalcode versehen, der dafür sorgt, dass nur DVD's mit dem gleichen Regionalcode abgespielt werden können.

Kopierschutz

- Viele DVD's sind mit einem Kopierschutz versehen. Aus diesem Grund sollten Sie den DVD Player nur direkt an den Fernseher, nicht an den Videorekorder anschließen. Das Anschließen an einen Videorekorder kann beim Abspielen von kopiergeschützten DVD's zu verzerrten Bildern führen.
- Dieses Produkt ist mit einer Kopierschutz-Technik ausgestattet, die durch U. S.-Patentrechte und andere intellektuelle Eigentumsrechte der Macrovision Corporation und anderer Rechtsinhaber geschützt ist. Diese Kopierschutz-Technik darf nur mit vorheriger Genehmigung der Macrovision Corporation eingesetzt werden. Sofern keine anderslautende Genehmigung der Macrovision Corporation vorliegt, ist sie dem privaten Gebrauch und anderen eingeschränkten Betrachtungszwecken vorbehalten. Alle Eingriffe in die Kopierschutztechnik sind untersagt.



DVD-N505

Hochqualitativer Klang

Dolby Digital, eine von Dolby Laboratories entwickelte Technik, garantiert kristallklare Tonwiedergabe.

Bildschirm

Video mit MPEG-2-Kompressionstechnologie, die für ein vollkommen ruhiges und großformatiges (16:9) Bild sorgt.

Zeitlupe

Eine wichtige Szene kann in Zeitlupe betrachtet werden.

Blockiert

Die Blockiert ermöglicht es Ihnen, eine Altersbeschränkung für bestimmte Disks vorzugeben, um zu verhindern, dass Kinder ungeeignete Filme oder Szenen ansehen können.

Verschiedene On-Screen-Menü-Funktionen

Während des Abspielens von Filmen können Sie verschiedene Sprachen (Ton/Untertitel) und Blickwinkel auswählen.

Wiederholen

Zur Wiederholung eines Liedes oder Films drücken Sie die REPEAT-Taste.

MP3

Auf diesem Gerät können Disks abgespielt werden, die MP3-Dateien enthalten.

HDCD

Auf diesem Gerät können HDCD (High Definition Compact Discs) abgespielt werden. Diese Disks haben eine höhere Abtastrate als herkömmliche CD's, die für besseren Klang sorgt.

ANMERKUNG

- * MP3 Musikdateien sollten mit 128Kbit oder besser aufgenommen sein, um bestmögliches Abspielen zu ermöglichen.
- * Wenn Lücken (leere Daten) auf Multisession-Disks vorhanden sind, können Wiedergabeprobleme auftreten.
- * Multisession-Disks können nur abgespielt werden, wenn Sie in einem Stück aufgenommen wurden.
- * Die VBR(variable Bitrate)-Dateien könnten normalerweise nicht gespielt werden.
- * HDCD®, High Definition Compatible Digital und Pacific Microsonics sind eingetragene Markenzeichen oder Markenzeichen von Pacific Microsonics, Inc. in den Vereinigten Staaten und/oder anderen Ländern. Das HDCD-System ist unter der Lizenz von Pacific Microsonics hergestellt worden. Dieses Produkt ist durch eines oder mehrere der folgenden Patente geschützt: in den USA: 5,479,168; 5,638,074; 5,640,161; 5,808,574; 5,838,274; 5,854,600; 5,864,311; 5,872,531 und in Australien: 669114. Andere Patente sind angemeldet.

Disk-Kennzeichnungen



• Regionalcode



• PAL-Sendesystem in GB, Deutschland etc.



• Dolby-Digital-Disk



• Stereo-Disk



• Digital-Audio-Disk



• DTS-Disk

Regionalcode

Sowohl der DVD-Player als auch die Disks verfügen über einen Code, der von der Region abhängig ist. Die Wiedergabe einer Disk ist nur in einem Player mit dem gleichen Regionalcode möglich.

Der Regionalcode dieses Players ist auf der Rückseite des Geräts angegeben.

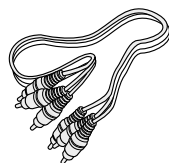
Zubehörteile



Fernbedienung



Batterien für die Fernbedienung



Video-/Audio-Kabel



Spiele Joystick



Spieldiskette



Benutzerhandbuch

Einlegen der Batterien in die Fernbedienung

- 1 Öffnen Sie das Batteriefach auf der Rückseite der Fernbedienung.
- 2 Legen Sie zwei AA-Batterien ein. Achten Sie auf korrekte Polung (+ und -).
- 3 Schließen Sie das Batteriefach.

Wenn die Fernbedienung nicht ordnungsgemäß funktioniert:

- Überprüfen Sie die + - Polung der Batterien (Trockenelement).
- Überprüfen Sie, ob die Batterien entladen sind.
- Überprüfen Sie, ob der Fernbedienungssensor durch Hindernisse verdeckt wird.
- Überprüfen Sie, ob sich Leuchtstofflampen in der Nähe befinden.

INHALTSANGABE

Frontblende	8
Rückseite	9
Fernbedienung	10

SETUP

Auswahl eines Anschlusses	12
• Anschluss an ein Audio-System	12
• Anschluss an ein Fernsehgerät	13

ANSCHLÜSSE

Benutzung des Menüs	14	Lesezeichen	25
Einstellen der Spracheigenschaften	15	MediaMacro Zoom & Schwenk	26
Einstellen eines Film	17	Bewegungsanalyse	27
Einstellen des Audio	18	Blickwinkel-Anzeige & Vollbild	28
Einstellen des Video	19	Audio-Sprachwahl	29
Einstellen der Blockiert	20	Untertitel-Sprachwahl	30
Abspielen einer Disk	21	Display & 3D -Klang	31
Suchen & Überspringen	23	Kapitelübersicht	32
Wiederholung & Wiederholung von A-B	24		

WIEDERGABE

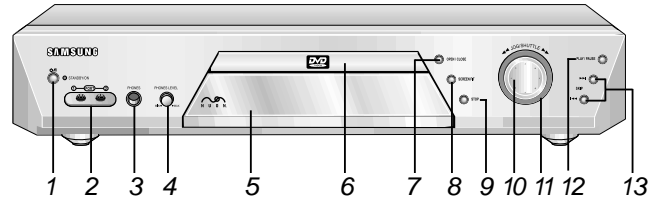
V.L.M. & Spiele & NUON	33
MP3-Wiedergabe	34

EXTRAS

Einstellung der Fernbedienung	35	Technische Daten	37
Fehlersuche	36	Garantie	38

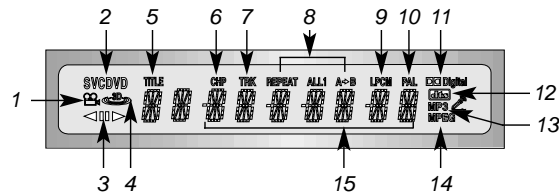
REFERENZ

• Die Änderungen dieses Benutzerhandbuches sind für bessere Systemleistungen vorbehalten.



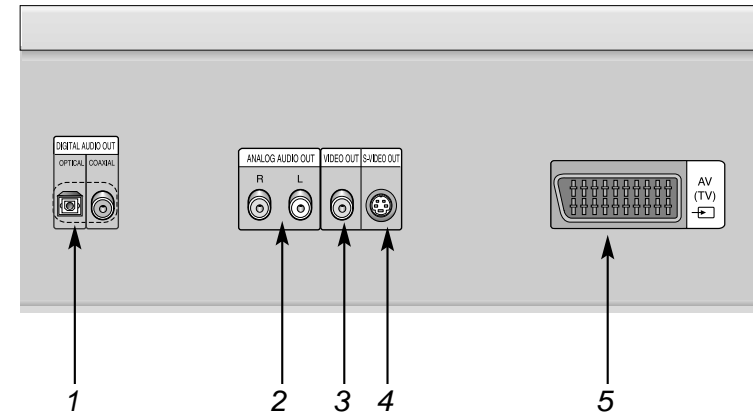
Bedienelemente

- | | |
|----------------------------------------------------------------------------------------------------------------------------------------------------------------------------------------------------------------------------------------------------------------------------------------------------------------------------------------------------------------------------------------------------------------------------------------------------------------------------------------------------------------------------------------------------------------------------------------------------------------------------------------------------------------------------------------------------------------------------------------------------------------------------------------------------------------------------------------------------------------------------------------------------------------------------------------------------------------------------------------------------------|-------------------------------------------------------------------------------------------------------------------------------------------------------------------------------------------------------------------------------------------------------------------------------------------------------------------------------------------------------------------------------------------------------------------------------------------------------------------------------------------------------------------------------------------------------------------------------------------------------------------------------------------------------------------------------------------------------------------------------------------------------------------------------------------------------------------|
| <p>1 STANDBY/ON</p> <ul style="list-style-type: none"> • Bei der Inbetriebnahme des Geräts leuchtet diese Anzeige auf. <p>2 NUON-ANSCHLÜSSE</p> <ul style="list-style-type: none"> • Zum Anschließen eines Joysticks oder anderer Peripheriegeräte. <p>3 KOPFHÖRERBUCHSEN</p> <ul style="list-style-type: none"> • Zum Anschließen von Kopfhörern. <p>4 KOPFHÖRER-LAUTSTÄRKE</p> <ul style="list-style-type: none"> • Zum Einstellen des Lautstärkepegels in den Kopfhörern. <p>5 DISPLAY</p> <ul style="list-style-type: none"> • Zeigt Betriebszustände an. <p>6 DISK-SCHUBLADE</p> <ul style="list-style-type: none"> • Zum Öffnen oder Schließen der Disk-Schublade drücken Sie die OPEN/CLOSE-Taste. <p>7 OPEN/CLOSE</p> <ul style="list-style-type: none"> • Drücken Sie diese Taste, um die Disk-Schublade zu öffnen oder zu schließen. | <p>8 VOLLBILD</p> <ul style="list-style-type: none"> • Zur Beseitigung der schwarzen Balken auf dem Bildschirm durch Vergrößerung des Bildes auf das Format des Fernsehbildschirms. <p>9 STOP</p> <ul style="list-style-type: none"> • Stoppt die Wiedergabe der Disk. <p>10 JOG DIAL</p> <ul style="list-style-type: none"> • Dient zur Einzelbildwiedergabe und im CD-Modus zur Track-Suche. <p>11 SHUTTLE DIAL</p> <ul style="list-style-type: none"> • Schnelle und langsame Zeitlupe. <p>12 PLAY/PAUSE</p> <ul style="list-style-type: none"> • Begin or pause disc play. <p>13 SKIP</p> <ul style="list-style-type: none"> • Zum Überspringen von Kapiteln oder Tracks. |
|----------------------------------------------------------------------------------------------------------------------------------------------------------------------------------------------------------------------------------------------------------------------------------------------------------------------------------------------------------------------------------------------------------------------------------------------------------------------------------------------------------------------------------------------------------------------------------------------------------------------------------------------------------------------------------------------------------------------------------------------------------------------------------------------------------------------------------------------------------------------------------------------------------------------------------------------------------------------------------------------------------|-------------------------------------------------------------------------------------------------------------------------------------------------------------------------------------------------------------------------------------------------------------------------------------------------------------------------------------------------------------------------------------------------------------------------------------------------------------------------------------------------------------------------------------------------------------------------------------------------------------------------------------------------------------------------------------------------------------------------------------------------------------------------------------------------------------------|



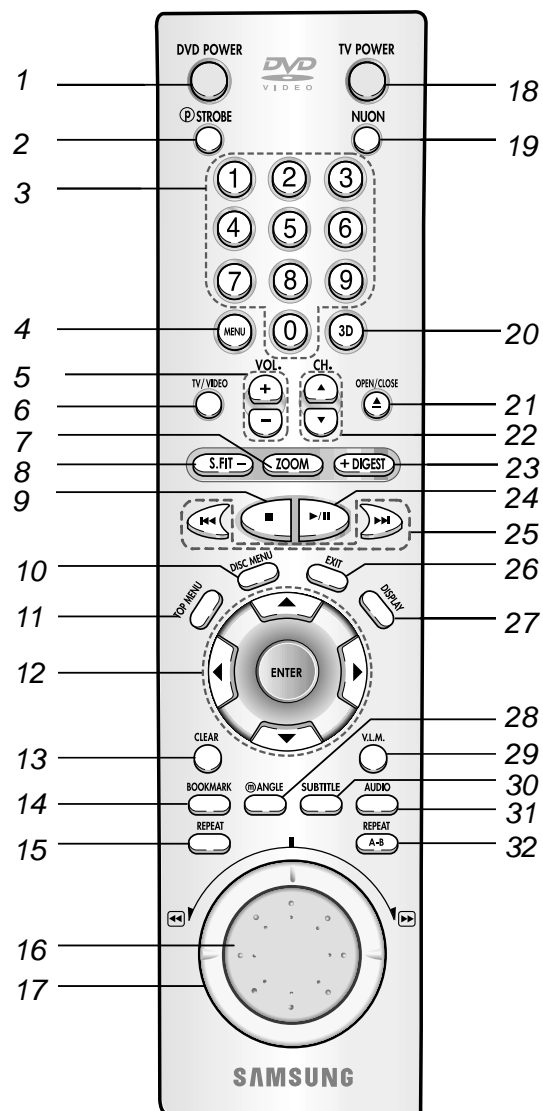
Frontblende-Display

- | | |
|--------------------------------------------------------------------------------------------------------------------------------------------------------------------------------------------------------------------------------------------------------------------------------------------------------------------------------------------------------------------------------------------------------------------------------------------------------------------------------------------------------------|------------------------------------------------------------------------------------------------------------------------------------------------------------------------------------------------------------------------------------------------------------------------------------------------------------------------------------------------------------------------------------------------------------------------------------------------------------------------------------------------------------------|
| <p>1 Blickwinkel-Anzeige. Sie können von einer Szene verschiedenen Kamera-Einstellungen sehen.</p> <p>2 Disk-Typ-Anzeige</p> <p>3 Rückwärts/Pause/Vorwärts</p> <p>4 Leuchtet, wenn 3D-Surround aktiviert ist.</p> <p>5 Titelnummer</p> <p>6 Kapitelnummer.</p> <p>7 Video/Audio-CD: Track-Nummer</p> <p>8 Wiederholungs-Modus</p> <p>9 Linearer PCM-Audioausgang</p> <p>10 PAL-Anzeige</p> <p>11 Dolby-Digital-Audioausgang</p> | <p>12 DTS (Digital Theater System)-Ausgang</p> <p>13 MP3-Anzeige</p> <p>14 MPEG-2-Audioausgang</p> <p>15 Zeigt verschiedene Betriebszustände wie PLAY, STOP, LOAD an</p> <p>no DISC : Keine Disk eingelegt.</p> <p>OPEN : Die Disk-Schublade ist geöffnet.</p> <p>LOAD : Spieler ist Ladenplatte informationen.</p> <p>HDCD : Wenn eine HDCD abgespielt wird, werden am Anfang jedes Tracks zirka 10 Sekunden lang die Buchstaben HDCD eingeblendet.</p> |
|--------------------------------------------------------------------------------------------------------------------------------------------------------------------------------------------------------------------------------------------------------------------------------------------------------------------------------------------------------------------------------------------------------------------------------------------------------------------------------------------------------------|------------------------------------------------------------------------------------------------------------------------------------------------------------------------------------------------------------------------------------------------------------------------------------------------------------------------------------------------------------------------------------------------------------------------------------------------------------------------------------------------------------------|



Anschlüsse auf der Rückseite

- 1 DIGITALER AUDIOAUSGANG**
 - Benutzen Sie ein optisches oder koaxiales digitales Kabel, um einen Dolby-Digital-Receiver an diesen Ausgang anzuschließen. Hier kann außerdem ein A/V-Verstärker mit einem Dolby-Digital-Decoder oder einem DTS-Decoder angeschlossen werden.
- 2 ANALOGE AUDIOAUSGÄNGE**
 - Verbinden Sie diese Buchsen mit den Audioeingängen des Fernsehgeräts, des Audio/Video-Receiver oder des Videorekorders.
- 3 VIDEOAUSGANG**
 - Benutzen Sie ein Videokabel, um diesen Ausgang mit dem Videoeingang Ihres Fernsehgeräts zu verbinden.
- 4 S-VIDEOAUSGANG**
 - Für eine bessere Bildqualität verbinden Sie diesen Ausgang über ein S-Videokabel mit der S-Videobuchse des Fernsehgeräts.
- 5 SCART-AV-BUCHSE**
 - Schließen Sie hier ein Fernsehgerät mit einem Scart-Ausgang an.



DVD-Funktionstasten

- 1 DVD-POWER-Taste**
- 2 $\text{\textcircled{P}}$ STROBE-Taste**
- Zeigt während der Wiedergabe 9 aufeinander folgende Bilder einer Bewegung. Sie können die Wiedergabe anhalten und ein Bild auswählen.
- 3 NUMMERN-Tasten**
- 4 MENU-Taste**
- Zum Aufrufen des Setup-Menüs vom DVD-Player.
- 5 VOLUME-Taste**
- 6 TV/VIDEO-Taste**
- 7 ZOOM-Taste**
- 8 S.FIT-Taste / Zoom Out**
- 9 STOP-Taste**
- 10 DISK-MENÜ-Taste**
- Ruft das Disk-Menü auf.
- 11 TOP-MENÜ-Taste**
- Öffnet das Menü der DVD bzw. CD/VCD.
- 12 ENTER/RICHTUNGS-Taste (Pfeiltasten: nach oben/unten, links/rechts)**
- 13 CLEAR-Taste**
- Löscht Pop-Up-Menüs oder Betriebsanzeigen auf dem Bildschirm.
- 14 LESEZEICHEN-Taste**
- Speichert Szenen, um sie auf Wunsch wiederholen zu können.
- 15 REPEAT-Taste**
- Dient zum Wiederholen von Titeln, Kapiteln, Tracks oder Disks.
- 16 JOG DIAL**
- Dient zur Einzelbildwiedergabe und im CD-Modus zur Track-Suche.
- 17 SHUTTLE DIAL**
- Schnelle oder langsame Zeitlupe.
- 18 TV-POWER-Taste**
- 19 NUON-Taste**
- Bei Betätigung dieser Taste wird ein besonderes NUON-Menü eingeblendet. Bei DVD's mit zusätzlichem NUON-Inhalt können Sie in diesem Menü die vorhandenen Extras erforschen.
- 20 3D-Taste**
- 21 OPEN/CLOSE-Taste**
- 22 KANAL-Taste**
- 23 ÜBERSICHT-Taste / Zoom in**
- 24 PLAY/PAUSE-Taste**
- Zum Starten/Anhalten der Disk-Wiedergabe.
- 25 SKIP-Tasten**
- Zum Überspringen von Titeln, Kapiteln oder Tracks.
- 26 EXIT-Tasten**
- Schaltet auf das vorherige Menü zurück.
- 27 DISPLAY-Taste**
- Zeigt die Betriebszustände an.
- 28 $\text{\textcircled{M}}$ BLICKWINKEL-Taste**
- Zum Betrachten verschiedener Kamera-Einstellungen.
- 29 V.L.M.-Taste (Virtual Light Machine)**
- 30 UNTERTITEL-Taste**
- 31 AUDIO-Taste**
- Verschafft Zugang zu den verschiedenen Audio-Funktionen einer Disk.
- 32 REPEAT A-B-Taste**
- Diese Taste dient zur Markierung eines Abschnitts zwischen A und B, der auf Wunsch wiederholt werden kann.

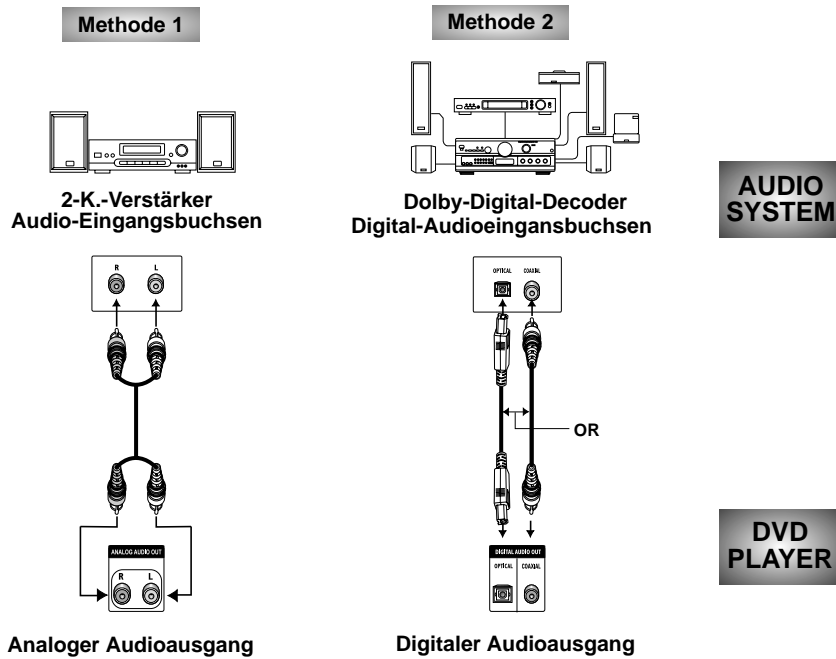
Auswahl des Anschlusses

Im Folgenden werden einige Beispiele für häufig verwendete Anschlüsse zwischen DVD-Player und Fernsehgerät oder anderen Komponenten gezeigt.

Vor dem Anschließen des DVD-Players

- Schalten Sie stets den DVD-Player, den Fernseher und andere Komponenten aus, bevor Sie Kabel anschließen oder abtrennen.
- Konsultieren Sie das Benutzerhandbuch der jeweils anzuschließenden Komponenten, um genauere Informationen zu erhalten.

Anschluss an ein Audio-System



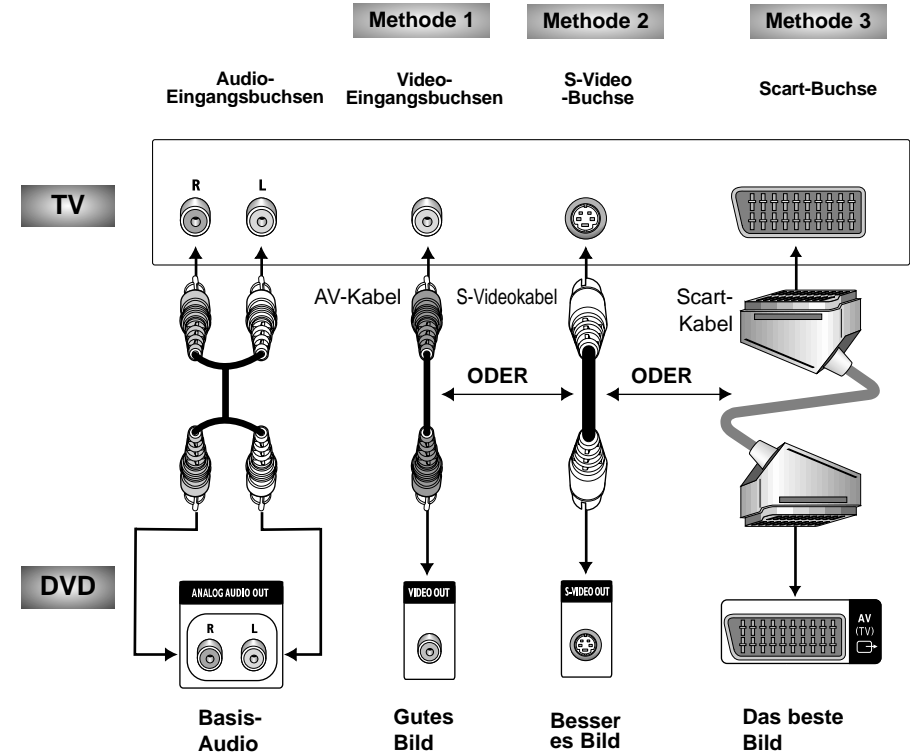
Anschluss an ein Audio-System

- **Methode 1** DVD-Player + 2-K.-Stereo-Verstärker, Dolby-Pro-Logic-Decoder
- **Methode 2** DVD-Player ++ Verstärker mit Dolby-Digital-Decoder/DTS-Decoder

Auswahl des Anschlusses

Anschluss an ein Fernsehgerät

TV (Normal, Breitbild, Projektion etc.)



Anschluss an ein Fernsehgerät (für Video)

- **Methode 1** DVD-Player + TV mit Video-Eingangsbuchse
- **Methode 2** DVD-Player + TV mit S-Video-Eingangsbuchse
- **Methode 3** DVD-Player + TV mit Scart-Eingangsbuchse

Benutzung des Menüs

Mit Hilfe des Menüs können Sie Ihren DVD-Player an Ihre persönlichen Ansprüche anpassen. Sie können verschiedene Sprachen auswählen, eine Blockiert einrichten und den DVD-Player auf den Typ Ihres Fernsehgeräts einstellen.

1 Drücken Sie die MENU-Taste auf der Fernbedienung.

• Sprache

- Einstellung der Menü-Sprache. Wählen Sie die Sprache aus, in der Sie die SAMSUNG DVD-Menüs lesen möchten.

• Film

- Einstellung des Films.

• Audio

- Einstellen des Tons.

• Video

- Einstellen des Videos.

• Blockiert

- Einstellen der Blockiert.
- Dient zum Sperren von Disks oder Szenen, vor denen Kinder geschützt werden sollen. (Funktion muss von der Disk unterstützt werden).

• Hilfe

- Dieses Menü beschreibt die Bedingungen, die auf dem DVD-Player angezeigt werden.

2 Benutzen Sie die Pfeiltasten NACH OBEN/UNTEN auf der Fernbedienung, um die Funktionen auszuwählen.

3 Drücken Sie die ENTER-Taste, um die Untermenüs zu öffnen. Um das Menü nach erfolgten Einstellungen auszublenden, Taste MENU oder EXIT zwei Mal drücken.

ANMERKUNG

- Nicht alle Menü-Funktionen sind bei jeder Disk verfügbar – es hängt von dem Inhalt der DVD ab. So kann z. B. das Untertitel-Menü nicht bei Disks funktionieren, die keine Untertitel unterstützen.
- Wenn ein Menü ausgewählt wird, erscheinen seine Untermenüs auf der rechten Seite des Bildschirms.



Einstellen der Spracheigenschaften

Wenn Sie das Player-Menü, das Disk-Menü, die Audio- und die Untertitel-Sprache im Voraus eingeben, werden diese bei jedem Film automatisch eingestellt.

Benutzung der Menüsprache

- 1 Drücken Sie die MENU-Taste.
- 2 Drücken Sie die ENTER-Taste.
- 3 Benutzen Sie die Pfeiltasten nach OBEN/UNTEN, um die Sprachoption auszuwählen.
- 4 Drücken Sie die ENTER-Taste.
- 5 Benutzen Sie die Pfeiltasten NACH LINKS/RECHTS/OBEN/UNTEN, um eine Sprache auszuwählen "Deutsch".
- 6 Drücken Sie die ENTER-Taste. - Die gewünschte Sprache wird ausgewählt und das Sprachmenü wird wieder eingeblendet.
- 7 Drücken Sie zweimal die EXIT-Taste oder die MENU-Taste. Der Menü-Bildschirm erscheint.



Bsp.) Deutsch als Untertitel-Sprache auswählen.

Benutzung der Disk-Menüsprache

Diese Funktion verändert die Sprache des Disk-Menü-Bildschirms.

- 1 Drücken Sie die MENU-Taste.
- 2 Drücken Sie die ENTER-Taste.
- 3 Benutzen Sie die Pfeiltasten NACH OBEN/UNTEN, um die Disk-Menüsprache auszuwählen.
- 4 Drücken Sie die ENTER-Taste.
- 5 Benutzen Sie die Pfeiltasten nach LINKS/RECHTS/OBEN/UNTEN, um "Sprache" auszuwählen.
- 6 Drücken Sie die ENTER-Taste.
- 7 Drücken Sie zweimal die EXIT-Taste. Der Menü-Bildschirm erscheint.



Bsp.) Deutsch als Untertitel-Sprache auswählen.

Auswahl der Untertitel-Sprache



Bsp.) Deutsch als Untertitel-Sprache auswählen.

ANMERKUNG

- Wenn die ausgewählte Sprache nicht auf der Disk aufgenommen ist, wird die Original-Sprache ausgewählt

Auswahl der Audio-Sprache



Bsp.) Deutsch als Untertitel-Sprache auswählen.

- 1 Drücken Sie die MENU-Taste.
 - 2 Drücken Sie die ENTER-Taste.
 - 3 Drücken Sie die Pfeiltasten NACH OBEN/UNTEN, um die Untertitel-Sprache auszuwählen.
 - 4 Drücken Sie die ENTER-Taste.
 - 5 Benutzen Sie die Pfeiltasten NACH OBEN/UNTEN oder RECHTS/LINKS, um die gewünschte Sprache auszuwählen.
 - Wählen Sie "Automatic" aus, wenn Sie möchten, dass die Untertitel-Sprache mit der ausgewählten Audio-Sprache übereinstimmt.
 - 6 Drücken Sie die ENTER-Taste.
 - Die gewünschte Sprache ist ausgewählt, und das Sprachmenü wird wieder eingeblendet.
 - 7 Drücken Sie zweimal die EXIT-Taste oder die MENU-Taste. Der Menü-Bildschirm wird ausgeblendet.
- 1 Drücken Sie die MENU-Taste.
 - 2 Drücken Sie die ENTER-Taste.
 - 3 Drücken Sie die Pfeiltasten NACH OBEN/UNTEN, um die gewünschte Audio-Sprache auszuwählen.
 - 4 Drücken Sie die ENTER-Taste.
 - 5 Benutzen Sie die Pfeiltasten NACH OBEN/UNTEN oder LINKS/RECHTS, um die gewünschte Sprache auszuwählen.
 - Wählen Sie "Original" aus, wenn Sie den Film in der Originalsprache sehen möchten.
 - 6 Drücken Sie die ENTER-Taste.
 - Die gewünschte Sprache ist ausgewählt, und das Sprachmenü wird wieder eingeblendet.
 - 7 Drücken Sie zweimal die EXIT-Taste. Der Menü-Bildschirm wird ausgeblendet.

- 1 Drücken Sie die MENU-Taste.
- 2 Drücken Sie die Pfeiltasten NACH OBEN/UNTEN, um einen Film auszuwählen.
- 3 Drücken Sie die ENTER-Taste.
- 4 Benutzen Sie die Pfeiltasten NACH OBEN/UNTEN, um das gewünschte Symbol auszuwählen. Drücken Sie die ENTER-Taste.
- 5 Benutzen Sie die Nummerntasten, um die gewünschte Zeit sowie Titel und Kapitel einzugeben.



ANMERKUNG

- Wenn keine Disk eingelegt ist, erscheint das Film-Menü nicht.

- **Zeit**
 - Eingabe der Zeit, zu der Sie starten möchten.
- **Titel**
 - Auswahl der Titelnummer.
 - Eine DVD kann mehrere verschiedene Titel enthalten. Wenn z. B. eine Disk 4 Filme enthält, kann jeder Film als ein Titel betrachtet werden.
 - Die Titelsuchfunktion arbeitet abhängig von der Diskette.
- **Kapitel**
 - Auswahl einer Kapitelnummer
 - Jeder Titel auf einer DVD kann in Kapitel aufgeteilt werden (ähnlich wie bei Tracks auf Audio-CD's).
- **Angle**
 - Siehe Seite 28.
- **Verfügbare Untertitel**
 - Siehe Seite 29.
- **Verfügbare Sprachen**
 - Siehe Seite 30.

- 6 Drücken Sie zweimal die EXIT-Taste oder die MENU-Taste. Der Menü-Bildschirm wird ausgeblendet.

Einstellen des Audio



- 1 Drücken Sie die MENU-Taste.
- 2 Benutzen Sie die Pfeiltasten NACH OBEN/UNTEN, um "Audio" auszuwählen. Drücken Sie die ENTER-Taste.
- 3 Benutzen Sie die Pfeiltasten NACH OBEN/UNTEN, um das gewünschte Symbol auszuwählen. Drücken Sie die ENTER-Taste.
- 4 Benutzen Sie die Pfeiltasten NACH LINKS/RECHTS, um das gewünschte Symbol auszuwählen. Drücken Sie die ENTER-Taste.

• Digital-Ausgang

- PCM : Konvertiert in PCM (2 K.) 48 KHz/16Bit Audio. Wählen Sie PCM aus, wenn Sie die analogen Audioausgänge benutzen.
- Bitstream : Konvertiert in Dolby-Digital-Bitstream (5.1 K.). Wählen Sie Bitstream aus, wenn Sie einen digitalen Audioausgang benutzen.

• LPCM 96khz -> 48khz (An/Aus)

- Für Disks, die mit 96 KHz Linear PCM aufgenommen wurden, müssen Sie von 96 khz (Aus) auf 48 KHz (An) für analoge und digitale Ausgänge umschalten.

Der PCM-Ausgang funktioniert nicht, wenn LPCM 96 KHz eingestellt ist.

• DTS

- An : DTS-Bitstream wird nur über den Digitalausgang ausgegeben. Wählen Sie DTS aus, wenn das Gerät an einen DTS-Decoder angeschlossen ist.
- AUS : Kein DTS-Signal wird ausgegeben.

• Dynamik Kompression

- An: Zum Einschalten der dynamischen Komprimierung.
- Aus : Zum Aktivieren des Standardbereichs.

• Ton bei 2-fach Geschw (ausser VCD)

- An : Schaltet analoge 2x-Abtastung ein.
2x-Abtastung funktioniert nicht mit dem Digitalausgang.
- Aus : Schaltet analoge 2x-Abtastung aus.

Einstellen des Video



- 1 Drücken Sie die MENU-Taste.
- 2 Benutzen Sie die Pfeiltasten NACH OBEN/UNTEN, um Video auszuwählen. Drücken Sie die ENTER-Taste.
- 3 Benutzen Sie die Pfeiltasten NACH OBEN/UNTEN, um das gewünschte Symbol auszuwählen. Drücken Sie ENTER.
- 4 Benutzen Sie die Pfeiltasten NACH RECHTS/LINKS, um gewünschte Symbole auszuwählen. Drücken Sie die ENTER-Taste.

• TV Format

Je nach der Art Ihres Fernsehgeräts könnten Sie die Bildschirm-Einstellungen anpassen (Seitenverhältnis).

- Letter Box : Mit diesem Format wird das Bild auch auf einem 4:3 Fernseher mit einem Seitenverhältnis von 16:9 wiedergegeben, wobei schwarze Balken am oberen und unteren Bildrand vorhanden sind.
- Pan-Scan : In diesem Modus wird der zentrale Ausschnitt des 16:9 Bildes dargestellt (die extrem linke und die extrem rechte Seite des Bildes werden abgeschnitten).
- Breitbild : Mit diesem Format können Sie auf einem großformatigen Fernseher das 16:9 Vollbild sehen.

• Bildformat anpassen (Siehe Seite 28)

- Sie können das Bild entweder im Letter-Box-Format (mit Balken) sehen oder es dem Bildschirm-Format anpassen.

• Schwarzpegel

- Regelt die Helligkeit des Bildes. (An/Aus)
- Sie können in RGB keinen Modus auswählen.

• Display Gerät

Regelt die Helligkeit des Displays auf der Frontblende.

1. Hell : Erhöht die Helligkeit des Displays
2. Abblenden : Blendet das Display ab.
3. Auto : Blendet das Display automatisch ab, wenn eine DVD abgespielt wird.

• SCART Output

1. Video : Das COMPOSITE VIDEO-Signal wird von der AV-Buchse (SCART-Buchse) ausgesendet.
2. S-Video : Das S-VIDEO-Signal wird von der AV-Buchse (SCART-Buchse) ausgesendet.
3. RGB : Das RGB-Signal wird von der AV-Buchse (SCART-Buchse) ausgesendet.

- 5 Drücken Sie zweimal die EXIT-Taste oder erneut die MENU-Taste. Der Menü-Bildschirm wird ausgeblendet.

Die Blockiert funktioniert in Verbindung mit DVD's, die über ein Bewertungslevel verfügen. Diese Funktion hilft Ihnen zu verhindern, dass Ihre Kinder für sie ungeeignete Filme ansehen. Es stehen 8 verschiedene Bewertungslevels zur Verfügung.

Festlegen des Levels



- 1 Drücken Sie die MENU-Taste.
- 2 Drücken Sie die Pfeiltasten nach OBEN/UNTEN, um Blockiert auszuwählen. Drücken Sie die ENTER-Taste.
- 3 Benutzen Sie die Pfeiltasten NACH OBEN/UNTEN, um "Passwort eingabe" auszuwählen.
- 4 Drücken Sie die ENTER-Taste und geben Sie mit Hilfe der Tasten 0-9 ein Passwort mit 4 Zeichen ein.
- 5 Benutzen Sie die Pfeiltasten NACH OBEN/UNTEN, um die Sicherungsstufe auszuwählen und drücken Sie die ENTER-Taste.
- 6 Benutzen Sie die Pfeiltasten nach OBEN/UNTEN oder RECHTS/LINKS, um ein Sicherungsstufe. Drücken Sie die ENTER-Taste.
 - Wenn Sie z. B. Level 7 auswählen, wird eine Disk mit dem Level 7 oder 8 nicht abgespielt.
 - Das voreingestellte Passwort ist 9999.
- 7 Drücken Sie zweimal die EXIT-Taste oder die MENU-Taste. Der Menü-Bildschirm wird ausgeblendet.

ANMERKUNG

- Um das Passwort zu ändern, drücken Sie die Pfeiltasten nach OBEN/UNTEN und wählen Sie im Blockiert's menü "Passwort ändern" aus.
- Die Änderung des Passworts ist nur möglich, wenn ein Passwort eingegeben wurde.


Wiedergabe

- 1 Drücken Sie die OPEN/CLOSE-Taste.
Die STANDBY-Anzeige erlischt und die Disk-Schublade wird geöffnet.
- 2 Legen Sie vorsichtig eine Disk mit der Aufschrift nach oben in die Disk-Schublade ein.
- 3 Drücken Sie die PLAY/PAUSE-Taste, um die Wiedergabe zu starten.
- 4 Drücken Sie die STOP-Taste, um die Wiedergabe zu stoppen.

Fortsetzungsfunktion

Diese Funktion ermöglicht es, die Wiedergabe an der Stelle wieder aufzunehmen, wo sie unterbrochen wurde. (Es sei denn, die Disk wird entnommen, die STOP-Taste wird zweimal gedrückt oder der Netzstecker wird gezogen.)

ANMERKUNG

- Wenn sich der DVD-Player 5 Minuten lang im Pause-Modus befindet, wird die Wiedergabe gestoppt.
- Das Gerät wird automatisch ausgeschaltet, wenn es sich ungefähr 30 Minuten im Stop-Modus befindet (Automatische Abschaltungsfunktion).
- Wenn der Player mehr als eine Minute lang ohne Interaktion des Benutzers im Stop-Modus gelassen wird, wird ein Bildschirmschoner aktiviert.
- Das Symbol  erscheint, wenn eine ungültige Taste gedrückt wurde.

Stop

Drücken Sie während der Wiedergabe die STOP-Taste.

Disk entnehmen

Drücken Sie die OPEN/CLOSE-Taste.

Pause

Drücken Sie während der Wiedergabe die PLAY/PAUSE-Taste auf der Fernbedienung.

- Bild-und Tonwiedergabe hält an.
- Um fortzufahren, PLAY/PAUSE erneut drücken.

Zeitlupe (nicht bei CD's)

Drehen Sie den Pendelwähler(SHUTTLE-Dial) auf der Fernbedienung, oder drehen Sie während des Pausen-Modus den Pendelwähler auf der Fronplatte der DVD-Wiedergabe.

- Sie können zwischen den folgenden Geschwindigkeiten wählen: 1/2, 1/4 oder 1/8 der normalen Geschwindigkeit.
- Bei der Zeitlupenwiedergabe ist der Ton ausgeschaltet.
- Bei Wiedergabe einer VCD funktioniert die Zeitlupenwiedergabe in Rückwärts-Richtung nicht.

Kapitel/Spur suchen

Drehen Sie den Pendelwähler(SHUTTLE-Dial) auf der Fernbedienung, oder Drehen Sie während des Spiel-Modus den Pendelwähler auf der Fronplatte der DVD-Wiedergabe.

- DVD: Drehen Sie die Pendelwähler(SHUTTLE-Dial) auf der Fernbedienung. Wenn Sie die Taste nochmals drücken, läuft der Suchlauf schneller (2x/ 8x/ 16x/ 32x/128x/normale Geschwindigkeit - in dieser Reihenfolge).
- VCD/CD: Drehen Sie die Pendelwähler(SHUTTLE-Dial) auf der Fernbedienung. Wenn Sie die Taste nochmals drücken, läuft der Suchlauf schneller (4x/ 8x/16x/32x/normale Geschwindigkeit - in dieser Reihenfolge).

Kapitel/Spur Springen

Mit der Funktion Springen können Sie in Vorwärts- oder Rückwärtsrichtung von einem Kapitel zu einem anderen springen.

Drücken Sie während der Wiedergabe die Taste NEXT SKIP oder BACK SKIP.

- Drücken Sie während der Wiedergabe einer DVD die Taste NEXT SKIP, so springen Sie zum nächsten Kapitel. Drücken Sie während der Wiedergabe einer DVD die Taste BACK SKIP, so springen Sie an Anfang des Kapitels zurück. Drücken Sie die Taste noch einmal, so springen Sie an Anfang des vorherigen Kapitels zurück.
- Drücken Sie während der Wiedergabe einer Video-CD oder CD die Taste NEXT SKIP, so springen Sie zur nächsten Spur. Drücken Sie die Taste BACK SKIP, so springen Sie an Anfang der Spur zurück. Drücken Sie die Taste noch einmal, so springen Sie an Anfang der vorherigen Spur zurück.

ANMERKUNG

- Beim Suchmodus (4X/8X/16X/32X/128X) auf einer DVD oder bei Hochgeschwindigkeits-Wiedergabe (4X/8X/16X/32X) auf einer Video-CD ist die Tonwiedergabe ausgeschaltet.
- Je nach Disk kann die Tonwiedergabe im 2X-Playback-Modus ausgeschaltet sein.

Repeat & Repeat A-B

Repeat(Wiederholen)

Mit dieser Funktion können Sie ein Stück, einen Titel, oder die gesamte Disk wiederholt wiedergeben.



- 1 Drücken Sie die Taste REPEAT auf der Fernbedienung. Die Wiederholungsoptionen werden angezeigt.
- 2 Wählen Sie mit der Taste UP/DOWN RIGHT die Option Kapitel, Titel oder A-B.
- 3 Drücken Sie die Taste ENTER.
- 4 Um die Wiederholungsfunktion auszuschalten und zur normalen Wiedergabe zurückzukehren, drücken Sie nochmals die Taste REPEAT. Wählen Sie dann mit der Taste LEFT/RIGHT die Option Aus und drücken Sie ENTER.

Repeat A-B (A-B Wiederholen)

Mit Hilfe der Funktion Repeat A-B (A-B wiederholen) können Sie ein Segment markieren, damit Sie sich den Inhalt des Segments zwischen Anfang (A) und Ende (B) noch einmal anschauen können.



- 1 Drücken Sie die Taste REPEAT A-B am Anfang (A) des Segments, das Sie sich noch einmal anschauen möchten.
- 2 Am Ende (B) des betreffenden Segments drücken Sie noch einmal die Taste REPEAT A-B oder die Taste ENTER.
- 3 Zum Löschen der Funktion Repeat A-B drücken Sie die Taste REPEAT A-B noch ein mal.

HINWEIS

- Auf einer DVD werden Kapitel oder Titel wiederholt, auf einer CD und Video-CD wird entweder die ganze Disk oder eine Spur wiederholt.
- Die Funktion Repeat (wiederholen) oder Repeat A-B steht je nach Disk nicht immer zur Verfügung.
- Falls der Titel oder die Spur beendet wird, bevor Sie das Ende (B) markieren, wird das Ende des Titels, bzw. das Ende der Spur automatisch als (B) betrachtet.
- Im Video-CD 2.0 Modus (MENU ON Modus) steht diese Funktion nicht zur Verfügung.
- Die Funktion Repeat funktioniert nur innerhalb des gleichen Titels oder innerhalb der gleichen Spur.
- Alle Popup-Menüs (mit Ausnahme von Repeat A-B) verschwinden automatisch in fünf Sekunden.

Bookmark (Lesezeichen)

Mit der Funktion Bookmark (Lesezeichen) können Sie Teile einer DVD oder Video-CD auswählen, so daß Sie sie später schnell auffinden können.

Drücken Sie während der Wiedergabe die Taste BOOKMARK auf der Fernbedienung. Auf dem Display erscheint ein BOOKMARK-Symbol (Lesezeichen) angezeigt.



So speichern Sie ein Lesezeichen

- 1 Bewegen Sie das gewünschte Lesezeichen mit Hilfe der Tasten LEFT/RIGHT zur gewünschten Szene.
- 2 Beim Erreichen der gewünschten Szene drücken Sie die Taste ENTER. Das Symbol wandelt sich in eine Zahl (1, 2, oder 3) um.
- 3 Zum Ausschalten des Displays drücken Sie die Taste BOOKMARK.

So rufen Sie eine mit einem Lesezeichen versehene Szene ab

- 1 Drücken Sie während der Wiedergabe die Taste BOOKMARK auf der Fernbedienung.
- 2 Wählen Sie mit Hilfe der Tasten LEFT/RIGHT eine markierte Szene aus.
- 3 Drücken Sie die Taste PLAY/PAUSE, so springen Sie zur markierten Szene.

So löschen Sie ein Lesezeichen

- 1 Drücken Sie während der Wiedergabe die Taste BOOKMARK auf der Fernbedienung.
- 2 Wählen Sie mit Hilfe der Tasten LEFT/RIGHT die Nummer des Lesezeichens aus, das Sie löschen möchten.
- 3 Drücken Sie die Taste CLEAR, damit das unter dieser Nummer abgespeicherte Lesezeichen gelöscht wird. Zum Ausschalten des Displays drücken Sie die Taste BOOKMARK.

HINWEIS

- Gleichzeitig können bis zu drei Szenen markiert werden.
- Die Funktion Bookmark (Lesezeichen) steht je nach Disk nicht immer zur Verfügung.
- Es funktioniert kein EIN-Modus im VCD-Menü.

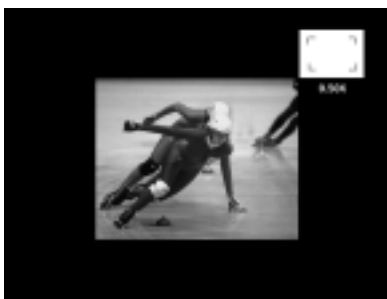
MediaMacro™ Zoom & Pan (Vergrößern und Kamera Schwenken)

Für DVDs und Video-CDs

Mit dieser Funktion können Sie genau bestimmen, welchen Teil des Bildes Sie sich anschauen möchten. Sie können jeden beliebigen Bildschirmabschnitt auswählen und diesen Ausschnitt bis zu 15 mal vergrößern.



Zoom In (Vergrößern)



Zoom Out (Verkleinern)

- 1 Drücken Sie die Taste ZOOM auf der Fernbedienung, und das ZOOM-Bild erscheint in der oberen rechten Bildschirmecke.
- 2 Drücken Sie die Tasten DIGEST und S.FIT, um das Bild zu vergrößern (ZOOM IN), bzw. verkleinern (ZOOM OUT).
- 3 Drücken Sie wieder die Taste ZOOM, um diese Funktion zu beenden.

HINWEIS

- Drücken Sie die Tasten DIRECTION (UP/DOWN/LEFT/RIGHT), um das ZOOM-Bild zu bewegen.

ActionCapture™ Stroboskop (DVD)

Diese einzigartige Stroboskopfunktion macht aus einer kontinuierlichen Bewegung Schnappschüsse und zeigt sie in der Reihe nach an. Damit können Sie die Bewegungen eines Golfspielers analysieren, die Fingertechnik eines Klavierspielers näher ansehen und die Technik jedes Sportlers erfassen.

- 1 Drücken Sie die Taste P-STROBE, der Bildschirm wird auf neun kleine Teilbildschirme aufgeteilt.
- 2 Drücken Sie die Taste PLAY, und der aktuelle Bildschirm wird gelb markiert.
- 3 Drücken Sie die Tasten TOGGLE (UP/DOWN/LEFT/RIGHT), um die Markierung auf einen anderen Teilbildschirm zu verschieben.
- 4 Drücken Sie die Taste ENTER, und der markierte Teilbildschirm wandelt sich in ein Standbild um. (Drücken Sie die Taste P-STROBE, und der Bildschirm kehrt zum P-Strobe-Status zurück.)
- 5 Drücken Sie wieder die Taste PLAY, und das Gerät schaltet wieder auf normale Wiedergabe zurück.




NOTE

- Abhängig von der Diskette kann „Action-Capture-Strobe“ nicht funktionieren.

Benutzung der Taste **ANGLE**

Das DVD-N505 zeigt alle Winkel in einem Teilbild an, damit Sie durch einen Tastenanschlag jeden Winkel auswählen können.



Drücken Sie die Taste **ANGLE**, und überprüfen Sie, ob ein '**ANGLE** ()'-Symbol in der oberen rechten Bildschirmcke angezeigt wird.

- 1 Wenn ein '**ANGLE**'-Symbol angezeigt wird, drücken Sie die Taste **ANGLE**.
- 2 Wählen Sie die gewünschte Kameraperspektive mit Hilfe der Tasten **LEFT**/**RIGHT**/**UP**/**DOWN** aus. Dann drücken Sie die Taste **ENTER**.

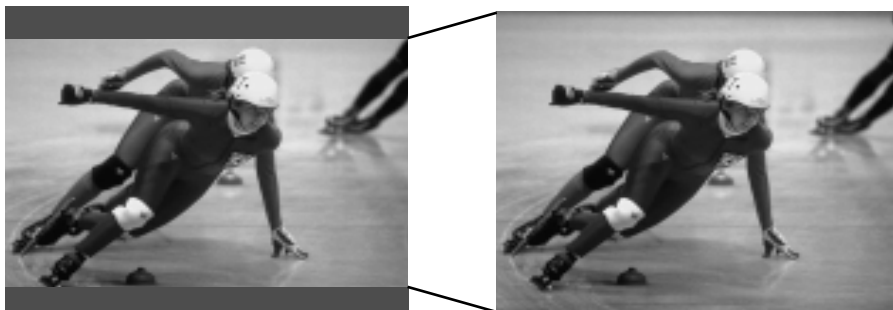
Example) If there are 6 angles available

HINWEIS

- Diese Funktion steht nicht zur Verfügung, wenn eine DVD nicht mit einem Multikamerasystem mit mehreren Kameraperspektiven aufgenommen wurde.

Screen Fit

Drücken Sie die Taste **SCREEN FIT** auf der Fernbedienung oder auf der Frontplatte.



AusBildschirmanpassung - An

AusBildschirmanpassung - Aus

Drücken Sie die Taste **SCREEN FIT** (oder **S.FIT**) auf der Fernbedienung.

- Mit dieser Funktion können Sie die bei Breitbildformatfilmen (16:9) erscheinenden schwarzen Streifen am oberen und unteren Bildschirmrand entfernen.

HINWEIS

- Die Funktionen Bildschirmanpassung stehen je nach Disk nicht zur Verfügung.

Auswahl der Audiosprache

Sie können die gewünschte Sprache mit Hilfe der Taste **AUDIO** schnell und einfach einstellen.

Benutzung der Taste **AUDIO**

- 1 Drücken Sie die Taste **AUDIO** auf der Fernbedienung.
- 2 Wählen Sie mit Hilfe der Tasten **UP**/**DOWN** die gewünschte Audiosprache auf der DVD0 aus.
 - Die Sprachbezeichnungen für Ton und Untertitel werden mit Abkürzungen aufgelistet.



HINWEIS

- Diese Funktion hängt davon ab, welche Sprachen auf einer DVD gespeichert sind und steht je nach Disk nicht zur Verfügung.
- Eine DVD-Disk kann bis zu 8 Audiosprachen enthalten.
- **Wie Sie die gleiche Sprache für alle DVDs einstellen können;**
Siehe den Abschnitt "Einstellen der Sprachmerkmale" auf Seite 16.

Auswahl der Untertitelsprache

Sie können die gewünschte Untertitelsprache mit Hilfe der Taste SUBTITLE schnell und einfach einstellen.

Benutzung der Taste SUBTITLE



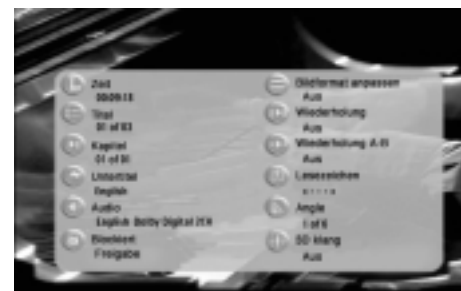
- 1 Drücken Sie die Taste SUBTITLE.
- 2 Wählen Sie mit Hilfe der Tasten UP/DOWN die Untertitelsprache aus.
- 3 Drücken Sie die Taste ENTER.
- 4 Stellen Sie mit Hilfe der Tasten UP/DOWN ein, ob Untertitel angezeigt werden sollten oder nicht.
 - Die Untertitel werden in der Originaleinstellung nicht angezeigt.
 - Die Audio- und Untertitelsprachen werden durch ihre Abkürzungen dargestellt.
- 5 Drücken Sie die Taste SUBTITLE wieder, um hinauszugehen, oder drücken Sie die EXIT-Taste.

HINWEIS

- Diese Funktion hängt davon ab, welche Sprachen auf einer DVD enkodiert sind und steht je nach Disk nicht zur Verfügung.
- Eine DVD-Disk kann bis zu 32 Untertitelsprachen enthalten.

Display & 3D Klang

Wenn Sie während der Wiedergabe einer DVD die Taste DISPLAY drücken, werden die Einstellungen angezeigt.



- 1 Drücken Sie die Taste DISPLAY.
 - Time (Zeit)
 - Title (Titel)
 - Chapter (Kapitel)
 - Subtitle (Untertitel)
 - Audio (Audio)
 - Lock (Blockiert)
 - Screen Fit (Bildformat anpassen)
 - Repeat (Wiederholung)
 - Repeat A-B (Wiederholung A-B)
 - Bookmark (Lesezeichen)
 - Angle (Angle)
 - 3D Sound (3D klang)

HINWEIS

- Sie können die Einstellungen im DISPLAY-Menü nicht verändern.
- Drücken Sie die entweder die Taste DISPLAY oder die Taste EXIT, und das Display Bildschirm wird ausgeblendet.

3D-Klang

Der simulierte Surround-Sound-Effekt (SPATIALIZER N-2-2) hängt vom Inhalt der Disk ab. Wenn Sie Ihre Einheit an Ihr Stereosystem anschließen, können Sie die Tonqualität verbessern und einen größeren Surround-Effekt erzielen. Diese Eigenschaft ist dann nützlich, wenn Sie Ihren DVD-Player durch die Analogausgänge mit einem Zwei-Kanal-Stereogerät benutzen. (Mit DTS aufgenommene Disks unterstützen das nicht. Wenn Sie im MENU Digital Output (Digitalausgang) auf Bitstream stellen, steht die Funktion 3D-Sound nicht zur Verfügung.)

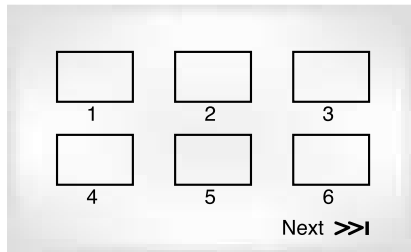


- 1 Drücken Sie die Taste 3D auf der Fernbedienung. (Stellen Sie vorher Digital Output (Digitalausgang) unbedingt auf PCM.)
- 2 Schalten Sie das 3D Klang mit Hilfe der Tasten UP/DOWN An oder Aus.

HINWEIS

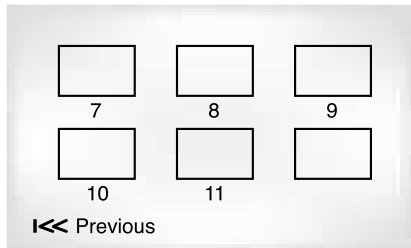
- Die Funktionen 3D-Klang stehen je nach Disk nicht immer zur Verfügung.
- 3D-Klang funktioniert nicht im V.L.M. (Virtual Light Machine) Modus (CD-DA, MP3, usw.).
- Alle Popup-Menüs verschwinden automatisch in fünf Sekunden.

Wiedergabe mit Kapitelübersicht(DVD)



1 Drücken Sie während der Wiedergabe die Taste DIGEST.

- Sie sehen 6 individuelle Fenster, die jeweils ein Kapitel auf dem Bildschirm darstellen.
- Wenn jedes Fenster angezeigt wird, werden die ersten 3 Sekunden der Kapitel wiedergegeben.



2 Wählen Sie mit Hilfe der Taste UP/DOWN/LEFT/RIGHT das gewünschte Fenster aus und drücken Sie die Taste ENTER. Die Disk wird vom ausgewählten Fenster (Kapitel) abgespielt.

- Gleichzeitig können bis zu 6 Fenstern (Kapitel) auf dem Bildschirm angezeigt werden.

Drücken Sie die Taste SKIP, falls der Film mehr als 6 Kapitel enthält, und Sie die 6 nächsten Kapitel anschauen möchten.

3 Drücken Sie die DIGEST-Taste wieder, um hinauszugehen, oder drücken Sie die EXIT-Taste.

- Drücken Sie die DIGEST-Taste wieder, um hinauszugehen, oder drücken Sie die EXIT-Taste.

HINWEIS

- Die Funktion DIGEST steht je nach Disk nicht immer zur Verfügung.
- Falls das erste Kapitel keine Videodaten enthält, erscheinen einige von diesen sechs Kapiteln nur als schwarzes Bild.

Virtual Light Maschine

1. Wenn eine CD-DA oder MP3 Disk in die Schublage eingelegt wird, wird automatisch der V.L.M.-Bildschirm angezeigt.
2. Zum Umschalten zwischen den V.L.M.-Modi (siehe Abbildung unten), drücken Sie zuerst die Taste V.L.M., und dann die Tasten UP/DOWN. Jeder V.L.M.-Modus hat viele Einstellungen, auf die Sie durch Drücken der Taste ENTER und der Tasten UP/DOWN zugreifen können.
 - V.L.M. stellt eine Reihe von überraschenden und sehr unterhaltenden visuellen Effekten dar, die mit der Musik synchronisiert sind.



Manuell → Chill Out → Techno
→ Rock/Pop → Klassik

Spiele

Ihr DVD-N505-Player kann nicht nur DVD-Filme, Video-CDs und Audio-CD's abspielen. Er unterstützt auch NUON-Software-Titel für Familien-Unterhaltung. Mit Hilfe der NUON-Anschlüsse können Sie viele verschiedene NUON-Peripheriegeräte an Ihren DVD-Player anschließen. Auf der Frontplatte Ihres DVD-N505-Players befinden sich zwei NUON-Anschlüsse. Zum Spielen von NUON-Spielen müssen Sie einen NUON-Joystick an einen der NUON-Anschlüsse anschließen. (Sie können gleichzeitig mehrere NUON-Joysticks anschließen: entweder schließen Sie jeweils einen NUON-Joystick an beiden Anschlüssen an der Frontplatte an, oder Sie benutzen einen NUON-Splitter, der sich an einen der Anschlüsse anschließen lässt und mehrere NUON-Joysticks unterstützt). Je nach Spiel-Disk kann es vorkommen, daß Sie durch den Digitalausgang keinen Ton hören. In diesem Fall müssen Sie die Analogausgänge benutzen, um den Ton der Spieldisk hören zu können.

1 Schließen Sie einen NUON kompatiblen joystick(je nach Land optional erhältlich) an einen der beiden NUON Anschlüsse an. Legen Sie ine NUON spieldisk ein.

2 Zum Starten der Spielwiedergabe drücken Sie die Taste PLAY/PAUSE.

- Samsung DVD-N505 Joystick-Tastenabbildung für DVD, Video-CD und CDDA-Wiedergabe. Die Tastenabbildung für NUON-Spiele hängt von der NUON-Disk ab. Diese Tastenabbildung ist von Disk zu Disk unterschiedlich.
- Wenn Sie den Joystick während eines Spiels abklemmen und wieder anschließen, kann dies zu falscher Programmausführung führen. Wenn das passiert, drücken Sie die Taste POWER auf der Frontplatte, um das Programm wieder zu initialisieren.

NUON

Die Default-Einstellung des DVD-N505-Players entspricht dem NUON-Modus. Damit können Sie sich verbesserte NUON-Filme ansehen, die eine breite Palette von zusätzlichen interaktiven Funktionen enthalten, die auf einem Standard-DVD-Player nicht vorhanden sind. Falls Sie auf Ihrem DVD-N505-Player auch bei der Wiedergabe eines gewöhnlichen DVD-Films, der keine verbesserten NUON-Funktionen enthält, den NUON-Modus auswählen, wird die Performance des Players nicht beeinträchtigt. Sie müssen die Einstellungen nicht verändern. Daher empfehlen wir, die Default-Einstellung Ihres Players (also den NUON-Modus) beizubehalten. Mit Hilfe der Taste NUON können Sie jederzeit zwischen der Default-Einstellung (NUON-Priorität) und der anderen Einstellung (DVD-Priorität) umschalten.

MP3 Abspielen

Wenn sich eine MP3-Disk in Ihrem DVD-Player befindet, wird sie sofort abgespielt.

MP3 Abspielen

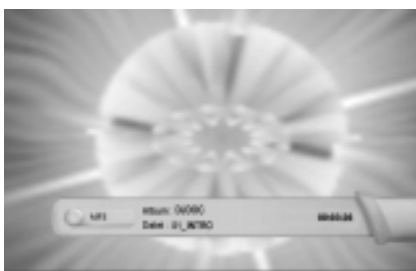


1 Drücken Sie die Taste DISC MENU. Das Disc-Menü erscheint.



2 Wählen Sie mit Hilfe der Tasten UP/DOWN das gewünschte ALBUM aus und drücken Sie die Taste ENTER.

3 Wählen Sie mit Hilfe der Tasten UP/DOWN die gewünschte Spur aus.



HINWEIS

- Zum Anzeigen von ausführlichen Informationen über das aktuell gespielte Musikstück drücken Sie die Taste DISPLAY.
- Bei MP3-Disks funktionieren die 2X, 4X, Abtastmoden nicht. Es funktioniert nur die Taste SKIP, so dass Sie eine entsprechende Spur suchen können.
- Die auf CD-R/RW MP3-Disks vorhandenen Mappen (auch Bibliotheken genannt) werden vom DVD-N505 als "ALBUM" erkannt.

Einstellen durch die Fernbedienung

Die Fernbedienung kann auch zum Einstellen der meisten Fernsehgeräte benutzt werden. Zum Programmieren der Fernbedienung benutzen Sie den Code, der der Marke Ihres Fernsehers entspricht.

- 1 Schalten Sie Ihr Fernsehgerät ein.
- 2 Richten Sie die Fernbedienung Ihres DVD-Players auf Ihr Fernsehgerät.
- 3 Halten Sie die Taste TV POWER gedrückt und geben Sie den Ihrer Marke entsprechenden Code ein.

z.B. Für SAMSUNG_4 TVs

Halten Sie die Taste TV Power gedrückt und geben Sie zuerst 0 und dann 1 ein.

- 4 Falls Ihr Fernsehgerät dabei ausgeschaltet wird, ist die Installation abgeschlossen.

Falls der erste Code nicht wie gewünscht funktioniert, geben Sie andere Codes für die gleiche Marke ein.

- 5 Zur Steuerung des Fernsehgerätes benutzen Sie die "Fernsehersteuertasten" (siehe die Beschreibung auf Seite 11).


HINWEIS

- Einige Fernsehermodelle der angegebenen Marken können nicht mit der Fernbedienung gesteuert werden.
- Einige Audiomerkmale dieses Produkts sind unter der Lizenz von Desper Products, Inc. hergestellt worden. Spatializer® und das Kreis-in-Quadrat-Zeichen sind Warenzeichen von DesperProducts, Inc.
- Hergestellt unter der Lizenz von Dolby Laboratories. "Dolby" und das Doppel-D-Symbol sind Warenzeichen von Dolby Laboratories. Vertrauliche, nicht veröffentlichte Arbeiten. ©1992-1997 Dolby Laboratories Inc. Alle Rechte vorbehalten.
- "DTS" und "DTS Digital Out" sind Warenzeichen von Digital Theater Systems, Inc.
- Rechtliche Hinweise von VM Labs:
Warenzeichen: "NUONTM" und "VLM" und "Virtual Light Machine™" sind Warenzeichen der VM Labs, Inc. Copyright: NUON Mediaware, Copyright ©1995-2000, VM Labs, Inc. Alle Rechte vorbehalten.
Patente: Dieses Produkt ist durch eines oder mehrere bereits erteilte und in den USA angemeldete Patenten von VM Labs, Inc. geschützt. Zerlegung (reverse engineering) und Disassemblierung sind verboten.
- HDCD®, High Definition Compatible Digital® und Pacific Microsonics™ sind entweder eingetragene Warenzeichen oder Warenzeichen der Pacific Microsonics, Inc. in den USA und/oder in anderen Ländern. Das HDCD-System ist unter der Lizenz von Pacific Microsonics, Inc. hergestellt worden. Dieses Produkt ist durch eines oder mehrere der folgenden patente geschützt: In den USA: 5.479.168, 5.638.074, 5.640.161, 5.808.574, 5.838.274, 5.854.600, 5.864.311, 5.872.531; und in Australien: 669114. Andere Patente sind beantragt.

TV Codes

TV Codes	
CODE	FABRIKAT
01	SAMSUNG_4
02	SAMSUNG_6, LG, LOEWE, PHILIPS, FINLUX, YOKO, LOEWE OPTA, MITSUBISHI, PHONOLA, RADIOLA, SCHNEIDER
03	SAMSUNG_1
04	SAMSUNG_2
05	SAMSUNG_3
06	SAMSUNG_5
07	TOSHIBA
08	PANASONIC_4
09	GRUNDIG, BLAUPUNKT, SIEMENS
10	SHARP
11	HITACHI
12	SANYO, AKAI, FISHER
13	HITACHI, SABA, THOMSON, NORDMENDE
14	HITACHI, NORDMENDE, SABA, TELEFUNKEN, THOMSON, BRANDT, FERGLUSON, PIONEER, TELEAVA
15	SONY
16	TOSHIBA, SANYO, SHARP, SONY, MITSUBISHI
17	TOSHIBA, GRUNDIG, FINLUX
18	TOSHIBA
19	TOSHIBA
20	PHILIPS, PHONOLA, RADIOLA
21	TOSHIBA, GRUNDIG, CGE, IMPERIAL, MIVAR
22	PHILIPS, SABA, BANG&OLUFSEN, BRIONVEGA, FINLUX, FORMENTI, LOEWE OPTA, METZ, WEGA, PHONOLA, RADIOMARELLI, SINGER, SINJDYNE
23	NOKIA, PANASONIC, SABA, PIONEER, REZ, SELECO, SALORA
24	HITACHI, NORDMENDE, PANASONIC, SABA, TELEFUNKEN, THOMSON, CONTINENTAL, EDISON
25	PANASONIC_2
26	PANASONIC_3
27	PANASONIC_6
28	TELEFUNKEN
29	MIVAL
30	LG_2
31	SHARP_2
32	JVC
33	THOMSON ASIA
34	THOMSON ASIA

Bevor Sie eine Werkstatt anrufen (Fehlersuche).

Problem	Maßnahme	Bedienungs-anleitung
Mit der Fernbedienung können keine Funktionen ausgeführt werden.	<ul style="list-style-type: none"> Überprüfen Sie die Batterien in der Fernbedienung. Sie müssen möglicherweise ausgetauscht werden. Der Abstand zwischen Fernbedienung und DVD-Player sollte 6 Meter nicht überschreiten. Entfernen Sie die Batterien und halten Sie eine oder mehrere Tasten der Fernbedienung einige Minuten gedrückt, damit der Mikroprozessor in der Fernbedienung zurückgesetzt wird. Setzen Sie die Batterien wieder ein und probieren Sie die Fernbedienung wieder aus. 	P6
Die Disk kann nicht abgespielt werden.	<ul style="list-style-type: none"> Überprüfen Sie, ob die Disk mit der Etikette nach oben eingelegt wurde. Überprüfen Sie den Regionalcode der DVD. In diesem Abspielgerät können keine CD-ROMs, DVD-ROMs, usw. abgespielt werden. Legen Sie eine DVD, eine VIDEO-CD oder eine CD ein. 	P4
Das Symbol  erscheint auf dem Bildschirm.	<ul style="list-style-type: none"> Die Merkmale können zur Zeit nicht abgerufen werden, bzw. die Aktionen können zur Zeit nicht ausgeführt werden, weil: <ol style="list-style-type: none"> sie durch die DVD-Software beschränkt werden; sie (zum Beispiel Kameraperspektiven) von der DVD-Software nicht unterstützt werden; das Merkmal zur Zeit nicht zur Verfügung steht; Sie einen Titel oder eine Kapitelnummer oder eine Suchzeit eingegeben haben, der bzw. die außerhalb des zulässigen Bereichs liegt. 	
Das Disk-Menü erscheint nicht.	<ul style="list-style-type: none"> Überprüfen Sie, ob die Disk über ein Menü verfügt. 	
Das Wiedergabemodus entspricht nicht der Auswahl im Setup-Menü.	<ul style="list-style-type: none"> Einige Funktionen im Setup-Menü können nicht richtig ausgeführt werden, falls die Disk nicht mit der entsprechenden Funktion kodiert ist. 	P14-20
Das Bildschirmverhältnis kann nicht geändert werden.	<ul style="list-style-type: none"> Das Bildschirmverhältnis ist auf Ihren DVDs fest eingestellt. 	P19
Kein Ton.	<ul style="list-style-type: none"> Vergewissern Sie sich, daß Sie im Menü "Audio Options" den richtigen Digital Output (Digitalausgang) ausgewählt haben. 	P18
Paßwort vergessen.	<ul style="list-style-type: none"> Drücken Sie die Netztaaste, um einen Kaltstart ohne Disk in der Schublade durchzuführen. Halten Sie die Tasten STOP und PLAY auf der Frontplatte gleichzeitig drei Sekunden lang gedrückt. Daraufhin erscheint folgende Meldung: Alle Einstellungen werden auf die in der Fabrik benutzten Werten zurückgesetzt. Ihr Player wird ausgeschaltet. Drücken Sie die Taste MENU auf der Fernbedienung, um das Kindersicherungs-Modus auszuwählen. Wie Sie auch auf dem Display sehen können, ist jetzt die Sperre des Kindersicherungs-Modus aufgehoben. Drücken Sie die Taste DOWN, um PARENTAL (Blockiert) auszuwählen. Drücken Sie die Taste ENTER; das Paßwort-Display wird angezeigt. Geben Sie das Default-Paßwort "9999" ein. Sie können jetzt Ihre neue Altersbeschränkung und Ihre neue Paßwortnummer eingeben. 	P20
Kann Disk nicht lesen oder andere Fehlermeldung.	<ul style="list-style-type: none"> Schalten Sie den Player aus und ziehen Sie den Stecker heraus, um den DVD-Player zurückzusetzen (Reset). Warten Sie ca. 2 Minuten, stecken Sie den Netzstecker wieder ein und schalten Sie den DVD-Player ein. 	
Falls andere Probleme auftreten.	<ul style="list-style-type: none"> Lesen Sie im Inhaltsverzeichnis nach, in welchem Kapitel sich die Erklärungen zu Ihrem aktuellen befinden und befolgen Sie noch einmal die Anweisungen. Falls das Problem immer noch nicht verschwindet, rufen Sie die nächste autorisierte Kundendienstwerkstatt an. 	

Allgemeines	Stromversorgung	230 V Wechselspannung, 50Hz
	Leistungsaufnahme	15W
Disk	Gewicht	2.8 kg
	Abmessungen	430(W) x 240(D) x 79(H)/mm
	Umgebungstemperatur	+41°C bis +95 °C
	Luftfeuchtigkeit	10% bis 75%
Video-Ausgang	DVD (Digital Versatile Disc)	Lesegeschwindigkeit: 11.45 m/sec Spieldauer (einseitig, einschichtig): ca. 135 Minuten
	CD, 12 cm (COMPACT DISC)	Lesegeschwindigkeit: 3.9 bis 4.6 m/sec Max. Spieldauer: 74 Minuten
	CD, 8 cm (COMPACT DISC) VCD, 12 cm	Lesegeschwindigkeit: 3.9 bis 4.6 m/sec Max. Spieldauer: 20 Minuten Lesegeschwindigkeit: 3.9 bis 4.6 m/sec Max. Spieldauer: 74 Minuten (Bild + Ton)
Audio-Ausgang	Cinch-Ausgang Scart-Buchse	1,0 Vss (bei 75 Ω) R (Rot): 0,714 Vss (bei 75 Ω) G (Grün): 0,714 Vss (bei 75 Ω) B (Blau): 0,714 Vss (bei 75 Ω) Videosignal: 0,4 Vss (bei 75 Ω) Luminanzsignal: 1,0 Vss (bei 75 Ω) Farbsignal: 0,286 Vss (bei 75 Ω) Luminanzsignal: 1,0 Vss (bei 75 Ω) Farbsignal: 0,286 Vss (bei 75 Ω)(L, R)
	S-Video-Buchse	
Audio-Ausgang	SCART steht	2 Kanäle: L (1/L), R (2/R)
	2 Kanäle	L (1/L), R (2/R)
	Output Level	Digital: 1,5 Vp-p
	*Frequenzgang	48 kHz Sampling: 4 Hz - 22 kHz 96 kHz Sampling: 4 Hz - 44 kHz
	*Rauschabstand	110 dB
	*Dynamikbereich	92 dB
*Gesamtklirrfaktor	0.003 % (bei 1kHz)	

*: Nennwerte

- Samsung Electronics Co., Ltd behält sich das Recht, die Spezifikationen ohne vorherige Benachrichtigung zu verändern.
- Die Gewichtsangaben und Abmessungen sind Näherungswerte.



DEUTSCHLAND (GERMANY)

Auf dieses Samsung-Produkt wird vom Hersteller eine zwölfmonatige Garantie gegen Material- und Verarbeitungsfehler gegeben. Die Garantiezeit beginnt mit dem Kauf des Gerätes beim Fachhändler. Sollte es erforderlich werden Garantieleistungen in Anspruch zu nehmen, wenden Sie sich bitte an den Fachhändler bei dem Sie das Gerät erworben haben.

Garantieleistungen können jedoch auch von Samsung-Fachhändlern und Samsung-Vertragswerkstätten in anderen Ländern eingefordert werden; dabei gelten die Garantiebedingungen des jeweiligen Landes. Bei Fragen zu unseren Vertragswerkstätten wenden Sie sich bitte an folgende Adresse:

Samsung Electronics GmbH SERVICE-CENTER
Daimlerstraße 6
61449 Steinbach
Tel.: 06171/70 80 Fax.: 06171/70 82 52

■ GARANTIEBEDINGUNGEN

1. Bei der Anmeldung von Garantieansprüchen muß der Kunde die vollständig und richtig ausgefüllte Garantiekarte sowie die Originalrechnung oder den vom Händler ausgestellten Kassenbeleg oder eine entsprechende Bestätigung vorlegen. Die Seriennummer am Gerät muß lesbar sein.
2. Es liegt im Ermessen von Samsung, ob die Garantie durch Reparatur oder durch Austausch des Gerätes bzw. des defekten Teils erfüllt wird. Weitere Ansprüche sind ausgeschlossen.
3. Garantie-Reparaturen müssen von Samsung-Fachhändlern oder Samsung-Vertragswerkstätten ausgeführt werden.
Bei Reparaturen die von anderen Händlern durchgeführt werden besteht kein Anspruch auf Kostenerstattung, da solche Reparaturen sowie Schäden, die dadurch am Gerät entstehen können, von dieser Garantie nicht abgedeckt werden.
4. Soll das Gerät in einem anderen als dem Land betrieben werden, für das es ursprünglich entwickelt und produziert wurde, müssen eventuell Veränderungen am Gerät vorgenommen werden, um es an die technischen und/oder sicherheitstechnischen Normen dieses anderen Landes anzupassen. Solche Veränderungen sind nicht auf Material- oder Verarbeitungsfehler des Gerätes zurückzuführen und werden von dieser Garantie nicht abgedeckt. Die Kosten für solche Veränderungen sowie für dadurch am Gerät entstandene Schäden werden nicht erstattet.
5. Ausgenommen von der Garantieleistung sind:
 - a) Regelmäßige Inspektionen, Wartung und Reparatur oder Austausch von Teilen aufgrund normaler Verschleißerscheinungen;
 - b) Transport- und Fahrtkosten sowie durch Auf- und Abbau des Gerätes entstandene Kosten;
 - c) Mißbrauch und zweckentfremdete Verwendung des Gerätes sowie falsche Installation;
 - d) Schäden, die durch Blitzschlag, Wasser, Feuer, höhere Gewalt, Krieg, falsche Netzspannung, unzureichende Belüftung oder andere von Samsung nicht zu verantwortende Gründe entstanden sind.
6. Diese Garantie ist produktbezogen und kann innerhalb der Garantiezeit von jeder Person, die das Gerät legal erworben hat, in Anspruch genommen werden.
7. Die Rechte des Käufers nach der jeweils geltenden nationalen Gesetzgebung, d.h. die aus dem Kaufvertrag abgeleiteten Rechte des Käufers gegenüber dem Verkäufer wie auch andere Rechte, werden von dieser Garantie nicht angetastet. Soweit die nationale Gesetzgebung nichts anderes vorsieht, beschränken sich die Ansprüche des Käufers auf die in dieser Garantie genannten Punkte. Die Samsung Ltd. sowie deren Tochtergesellschaften und Händler haften nicht für den indirekten bzw. in Folge auftretenden Verlust von Schaltplatten, CDs, Video- und Audiokassetten oder anderem ähnlichen Material bzw. Zusatzgeräten.