

BRAUN

Silk·épil® EverSmooth

2165



Type 5316

www.braun.com/register

English 6

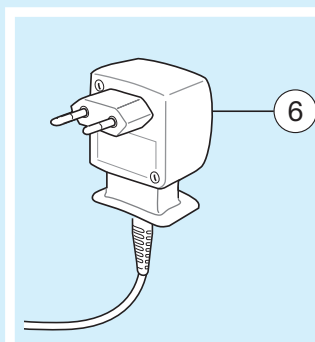
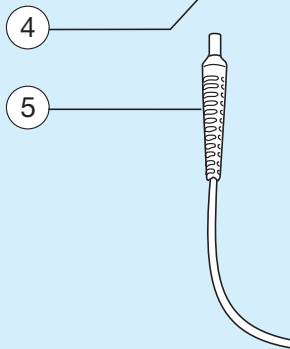
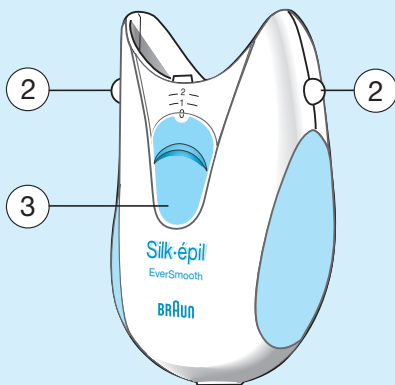
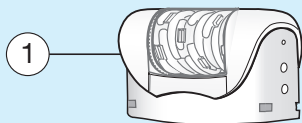
عربي 13

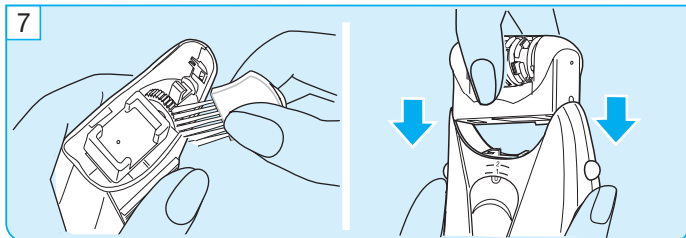
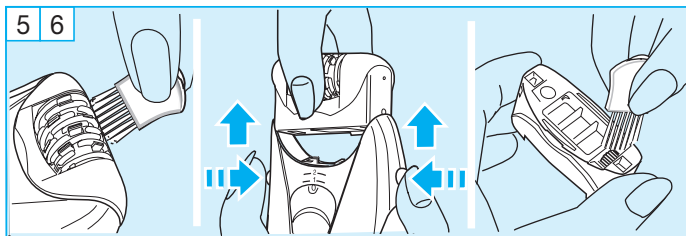
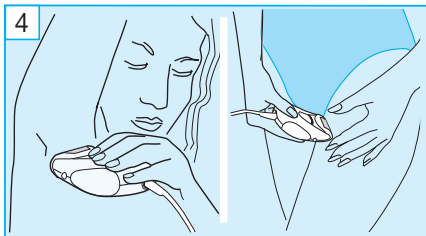
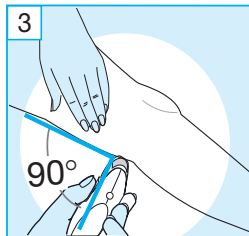
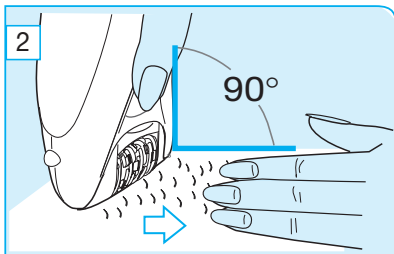
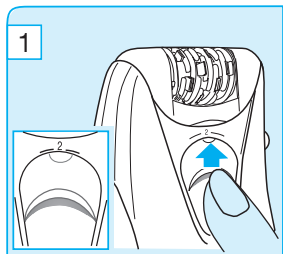
Internet:

www.braun.com

www.service.braun.com

Braun GmbH
Frankfurter Straße 145
61476 Kronberg/Germany





English

Our products are engineered to meet the highest standards of quality, functionality and design. We hope you thoroughly enjoy your new Silk-épil.

Please read the use instructions carefully and completely before using the appliance.

Braun Silk-épil EverSmooth has been designed to make the removal of unwanted hair as efficient, gentle and easy as possible. Its proven epilation system removes your hair at the root, leaving your skin smooth for weeks.

The high-precision epilation head ① with its unique arrangement of tweezers and the integrated feed-in geometry ensures an efficient epilation and removes even hair as short as 0.5 mm at the root. As the hair that re-grows is fine and soft, there will be no more stubble.

Warning

- For hygienic reasons, do not share this appliance with other persons.
- Keep the appliance dry.
- Keep the appliance out of the reach of children.
- When switched on, the appliance must never come in contact with the hair on your head, eyelashes, ribbons, etc. to prevent any danger of injury as well as to prevent blockage or damage to the appliance.
- Before use, check whether your voltage corresponds to the voltage printed on the transformer.

Always use the country-specific 12 V transformer plug supplied with the product.

General information on epilation

Silk-épil is designed to remove hair on legs, but it can also be used on all sensitive areas like forearms, the underarm or the bikini line.

All methods of hair removal at the root can lead to in-growing hair and irritation (e.g. itching, discomfort or reddening of the skin), depending on the condition of the skin and hair. This is a normal reaction and should quickly disappear, but may be stronger when you are removing hair at the root for the first few times or if you have sensitive skin.

If, after 36 hours, the skin still shows irritation, we recommend that you contact your physician.

In general, the skin reaction and the sensation of pain tend to diminish considerably with the repeated use of Silk-épil.

In some cases inflammation of the skin could occur when bacteria penetrate the skin (e.g. when sliding the appliance over the skin). Thorough cleaning of the epilation head before each use will minimise the risk of infection.

If you have any doubts about using this appliance, please consult your physician. In the following cases, this appliance should only be used after prior consultation with a physician:

- eczema, wounds, inflamed skin reactions such as folliculitis (purulent hair follicles) and varicose veins
- around moles
- reduced immunity of the skin, e.g. diabetes mellitus, during pregnancy, Raynaud's disease
- haemophilia or immune deficiency.

Some useful tips

Epilation is easier and more comfortable when the hair is at the optimal length of 2–5 mm (0.08–0.2 in.). If hairs are longer, we recommend to pre-cut to this length.

When epilating for the first time, it is advisable to epilate in the evening, so that any possible reddening can disappear overnight. To relax the skin we recommend applying a moisture cream after epilation.

Fine hair which re-grows might not grow up to the skin surface. The regular use of massage sponges (e.g. after showering) or exfoliation peelings helps to prevent in-growing hair as the gentle scrubbing action removes the upper skin layer and fine hair can get through to the skin surface.

Description (see page 4)

- ① Epilation head with tweezer element
- ② Release buttons
- ③ Switch
- ④ Socket for cord connector
- ⑤ Cord connector
- ⑥ 12 V transformer plug

How to epilate

- Your skin must be dry and free from grease or cream.
- Before starting off, thoroughly clean the epilation head ①.
- Plug the cord connector ⑤ into the socket ④ and plug the transformer plug ⑥ into an electrical outlet.

1. To turn on the appliance, slide switch ③ up to setting «2» («2» = normal speed, «1» = reduced speed).
2. Rub your skin to lift short hairs. For optimal performance, hold the appliance at a right angle (90°) against your skin and guide it without pressure against the hair growth, in the direction of the switch.
3. Leg epilation
Epilate your legs from bottom upwards. When epilating behind the knee, keep the leg stretched out straight.
4. Underarm and bikini line epilation
Use tests monitored by dermatologists have revealed that you can also epilate the underarm and the bikini line. Please be aware that these areas are particularly sensitive to pain. With repeated usage the pain sensation will diminish.
Before epilating, thoroughly clean the respective area to remove residue (like deodorant). Then carefully dab dry with a towel. When epilating the underarm,

keep your arm raised up and guide the appliance in different directions.

Cleaning the epilation head

5. After epilating, unplug the appliance and clean the epilation head.
6. Thoroughly clean the tweezer element with the cleaning brush and also with cleaning fluid (e.g. alcohol). While cleaning, you can turn the tweezer element manually. To remove the epilation head, press the release buttons ② on the left and right and pull it off.
7. Give the top of the housing a quick clean with the brush. Place the epilation head back on the housing.

Subject to change without notice.

This product conforms to the European Directives EMC 2004/108/EC and Low Voltage 2006/95/EC.



Please do not dispose of the product in the household waste at the end of its useful life. Disposal can take place at a Braun Service Centre or at appropriate collection points provided in your country.



Guarantee

We grant 2 years guarantee on the product commencing on the date of purchase. Within the guarantee period we will eliminate, free of charge, any defects in the appliance resulting from faults in materials or workmanship, either by repairing or replacing the complete appliance as we may choose.

This guarantee extends to every country where this appliance is supplied by Braun or its appointed distributor.

This guarantee does not cover: damage due to improper use, normal wear or use as well as defects that have a negligible effect on the value or operation of the appliance. The guarantee becomes void if repairs are undertaken by unauthorised persons and if original Braun parts are not used.

To obtain service within the guarantee period, hand in or send the complete appliance with your sales receipt to an authorised Braun Customer Service Centre.

For UK only:

This guarantee in no way affects your rights under statutory law.

Country of origin: Germany

Year of manufacture

To determine the year of manufacture, refer to the 3-digit production code located under the epilator head. The first digit of the production code refers to the last digit of the year of manufacture. The next two digits refer to the calendar week in the year of the manufacture.

Example: "435" – The product was manufactured in week 35 of 2004.

صنعت في ألمانيا

عام الصنع

لمعرفة تاريخ الصنع، الأرقام الثلاثة الدالة علي تاريخ الصنع المطبوعة تحت رأس نزع الشعر. الرقم الأول من رمز الإنتاج يشير إلى الرقم الأخير في عام الصنع بينما يشير الرقمان التاليان إلى الأسبوع المعين في عام الصنع.
مثال: «435» - تم صنع المنتج في الأسبوع ٣٥ من عام ٢٠٠٤.

الضمان

يضمن المنتج هذا الجهاز لمدة عامين كاملين اعتباراً من تاريخ الشراء - وذلك علاوة على ضمانات التي يفرضها القانون على البائع. وخلال هذه المدة نزيل مجاناً الأعطاب التي يُصاب بها الجهاز والتي تعود إلى سوء في المادة المصنوع منها أو إلى سوء من المصنع. ولنا الخيار في أن نصلح أو نقدم جهازاً جديداً بدلاً منه.
لا يشمل ضمان: الأعطاب الناتجة عن سوء الاستخدام (استعمال تيار كهرباء خاطي، وصل الجهاز بمصدر كهربائي غير مناسب، كسر الجهاز)، التقادم الطبيعي والنواقص التي لا تؤثر تأثيراً كبيراً على عمل الجهاز أو قيمته.
وإذا ما عبثت بالجهاز أو صلحته أية جهة غير محولة من قبلنا، أو إذا استعملت قطع غيار غير قطع براون الأصلية، يلتغي لضمان.
لا يكون الضمان نافذ المقبول إلا إذا تم تسجيل تاريخ لشراء على بطاقة الضمان وعلى بطاقة السجل وأكد البائع ذلك بختمه وتوقيعه. ويمكن الاستفادة من الضمان في جميع البلدان التي يباع فيها هذا الجهاز من قبل شركة براون أو وكيلها التجاري المعتمد. وفي حال استحقاق المصنوع يرحي إرسال الجهاز كاملاً مع بطاقة الضمان بعد إملاتها إلى وكيلنا التجاري المعتمد أو إلى أقرب ورشة إصلاح تابعة لشركة براون.

تنظيف رؤوس مزيل الشعر

٥ - بعد إزالة الشعر أفصل مزيل الشعر عن الكهرياء وتظف رأس المزيل.

٦ - نظف الملقط نظافة شاملة بفرشاة النظافة وكذلك بمحلول نظافة (مثلاً الكحول). عند التنظيف يمكنك تحريك الملقاط بيدك. ولكي تفصل رأس مزيل الشعر اضغط على أزرار الفك ② على اليسار وعلى اليمين ثم اسحبه بعيداً.

٧ - نظف رأس الغلاف بالقرشاة نظافة سريعة، أعد وضع مزيل الشعر وأداة الملحقة.

خاضع للتغيير بدون إشعار.

وصف (انظر صفحة 4)

على وجهك - أي في وضع مستقيم
- وتحرك بها في الاتجاه المعاكس
لفو الشعر وفي اتجاه المفتاح.

① رأس مزيل شعر مع ملقط

② زرار فك

③ مفتاح

④ فيش للتوصيل

⑤ توصيلة

⑥ فيش توصيل محول ١٢ فولط

٣ - إزالة الشعر عن الساقين

قم بإزالة شعر ساقيك من أسفل إلى
أعلى. عند إزالة الشعر من خلف
الركبة لا بد أن تكون الرجل ممدورة.

٤ - إزالة الشعر من تحت الإبطين

من خط البيكيتي
أظهرت الاختبارات التي أجريت
تحت رقابة أطباء الأمراض الجلدية
الإيطيين ومن خط البيكيتي. ومع الأخذ
بعين الاعتبار حساسية هذه الأماكن
بصفة خاصة للألم، لكن هذا
الإحساس بالألم سوف يقل مع تكرار
الاستعمال. ومن أجل هذا الاستخدام
المحدد نريد أن نقدم لك النصيحة
التالية: قبل إزالة الشعر، نظف
المنطقة المعنية نظافة شاملة
لإزالة بقايا (مزيل الروائح الكريهة
مثلاً).

ثم جفف بواسطة منشفة عن طريق
اللمسات الخفيفة. عند إزالة الشعر
من الإيطيين ارفع يدك عالياً وحرك
الجهاز في اتجاهات مختلفة.

كيف تزيل الشعر

- يجب أن يكون الجلد جافاً وخالياً من
الدهون أو الكريمات.
- قبل البدء عليك بتنظيف رأس مزيل
الشعر ① نظافة شاملة.
- قم بتوصيل التوصيلة ⑤ في الفيش
④ وأوصل فيش المحول ⑥ بتيار
كهربائي.

١ - من أجل تشغيل الجهاز قم بإزاحة

المفتاح ③ الى الوضعية «2».

(«2» = إزالة عادية،

«1» = إزالة ناعمة).

٢ - أمسح شعرك لرفع الشعيرات القصيرة.

من أجل الاستفادة القصوى من

ماكينة ايفر سوفت الملحقة، أمسك

بالجهاز على وضع زاوية قائمة (٩٠°)

عن طريق تسلل البكتيريا إلى الجلد
(عندما يلامس الجهاز الجلد).

مرض السكري وخلال الحمل وداء
الرينو.
- الاستعداد التزفي أو نقص المناعة.

تنظيف الملقاط تنظيفاً كاملاً قبل كل
استعمال يقلل من خطورة الإصابة.
عندما تنزع الشعر لأول مرة من جذوره
ربما تتعرض لبعض التهيج حسب حالة
جلدك وشعرك (مثلاً الشعور بنوع من
عدم الراحة واحمرار الجلد).

بعض النصائح المفيدة

عند استعمال مزيل الشعر للمرة الأولى
أو أنك لا تمتلكها لفترة طويلة، ننصحك
أولاً بحلاقة الشعر الطويل. ثم يعد أسبوع
أو أسبوعين يكون من الأسهل والأريح نزع
الشعيرات النامية. قبل نزع الشعر يمكنك
أن تقص الشعر حتى يصبح طوله من
٢ الى ٥ ملم. من السهل إزالة الشعر بعد
الاستحمام أو الاغتسال. لكن يجب أن
يكون الشعر والجلد جافان تماماً. بعد
إزال الشعر ننصح باستخدام كريم مرطب
ليسترخي الجلد قليلاً من التهيجات.

وهذا رد فعل طبيعي وسيزول سريعاً. وإذا
ظهر التهيج على جلدك بعد ٣٦ ساعة،
نوصيك بمراجعة طبيبك. وبصفة عامة
فان ردود فعل الجلد والإحساس بالألم
ستقل كثيراً مع تكرار استعمال سيلك -
ايل.

إذا ساورك أي نوع من الشكوك بخصوص
استعمال الجهاز، الرجاء استشارة طبيبك.
في الحالات التالية، فان هذا الجهاز لا
يستخدم إلا بعد استشارة طيبة مسبقه:
- وجود اكزيما، جروح، ردود فعل
تهيجية ملتهبة مثل التهاب الجريبات
أو الحويصلات (التهاب الشعر
الصديدي) ودوالي الأوردة.
- وجود الشامات المدورة.
- ضعف المناعة الجلدية، مثلاً في حالة

في البداية من الأفضل أن تزيل الشعر
في المساء. حيث يمكن ان يزول أي احمرار
محتمل أثناء الليل. ربما لا يجد الشعر
الذي ينمو مجدداً طريقاً الى خرق سطح
البشرة ومن أجل معالجة ذلك ننصح
بالقيام بمسح بإسفنجة (مثلاً بعد
الاجتسال) أو بقشرة ثمار. وعن طريق
ذلك خفيف، تزول الطبقة العلوية
للبشرة ويمكن للشعر أن يجد طريقه الى
سطح البشرة.

مهم

- مراعاةً للشروط الصحية، يجب عدم الاشتراك في استعمال هذه الآلة مع الآخرين.
- لا يجب مطلقاً استخدام هذا الجهاز بالقرب من الماء (مثلاً حوض غسيل مليء بالماء، حوض البانيو أو الدوش).
- احتفظ بالجهاز بعيداً عن متناول الأطفال.
- قبل الاستعمال تأكد من أن التيار الكهربائي الذي تريد توصيل الجهاز به يتطابق مع الفولطية الموضحة على المحول. يجب استخدام محول الكهرباء المزود مع الجهاز ذو فولطية محددة تبلغ ١٢ فولط.

معلومات عامة عن أداة مزيل الشعر

- سييلك - أييل مصمم لإزالة الشعر من الساقين، لكن يمكن استعماله كذلك في المناطق الحساسة مثل السواعد، والإبطين وخط بيكيني.
- كافة الطرق المستخدمة في إزالة الشعر من الجذور يمكن أن تؤدي إلى جروح في البشرة وفي نمو الشعر مرة أخرى ومثل هذه الجروح الصغيرة التي تسببها إزالة الشعر يمكن أن تؤدي إلى حدوث التهابات

صممت منتجاتنا لتلبي أعلى المستويات من حيث الجودة، والتصميم. نأمل أن تستمتع تماماً بجهازك الجديد من سييلك - أييل.

فيما يلي نود أن نطلعك على هذا الجهاز نقدم لك بعض المعلومات المفيدة عن إزالة الشعر.

الرجاء قراءة الإرشادات بعناية وبصورة كاملة قبل استخدام هذا الجهاز.

جهاز مزيل الشعر من الجسم من طراز سييلك - أييل ايفر سوفت له رأسان مختلفان، واحد لزرع الشعر والثاني للحلاقة.

- إن الدقة الفائقة التي يتميز بها رأس **مزيل الشعر ①** مصممة خصيصاً من أجل حلاقة أنعم تدوم طويلاً وبصفة عامة فإن الشعر سيتمو بصورة أجمل وأكثر نعومة.
- إن نظام نزع الشعر الخاص بسييلك - أييل يضمن لك إزالة سهلة وأكثر كفاءة. وحتى الشعيرات الصغيرة التي لا يتعدى طولها ٥ر٠ ملم يتم نزعها من الجذور.