

BRAUN

Silk·épil® Xpressive

7380

7385



Type 5376

www.braun.com/register



Braun Infolines

English 6



0800 783 70 10

Türkçe 10



1 800 509 448



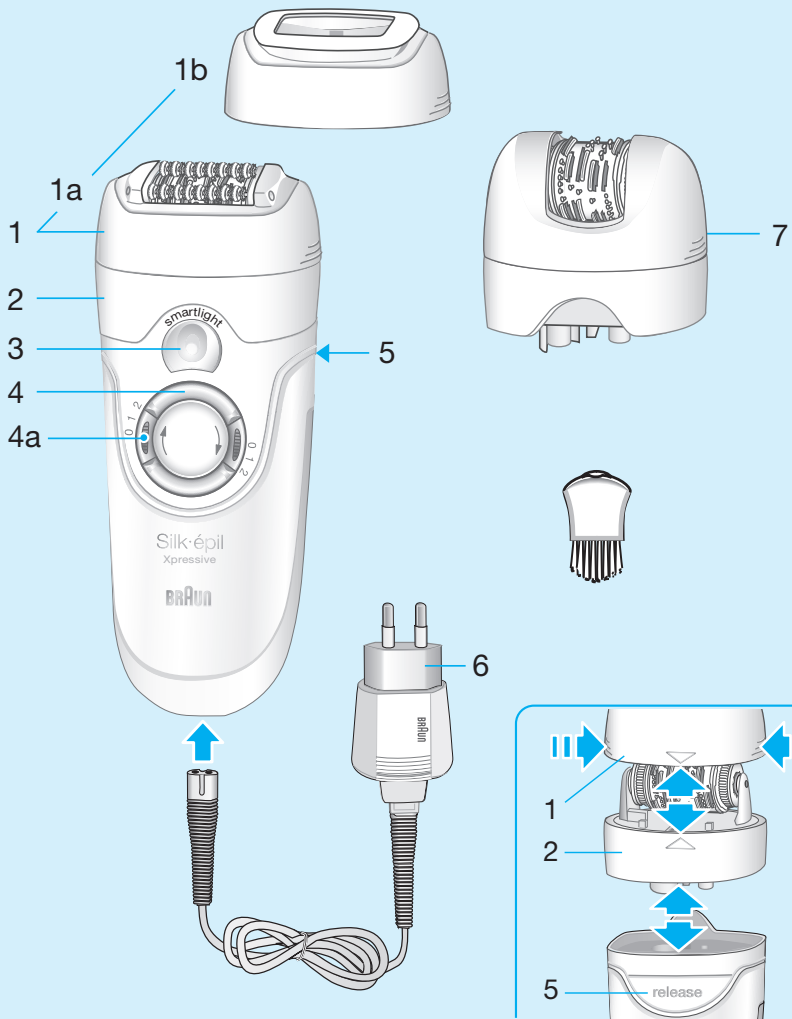
0 212 473 75 85

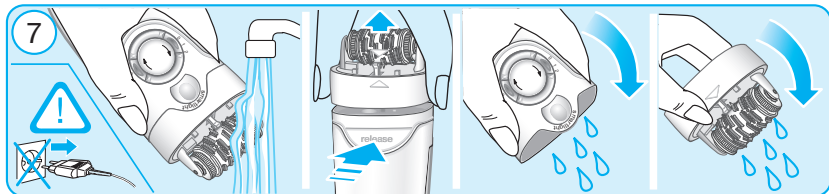
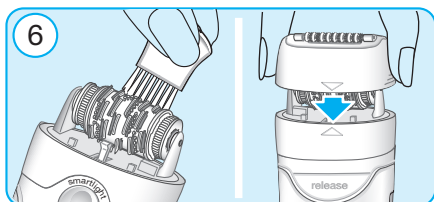
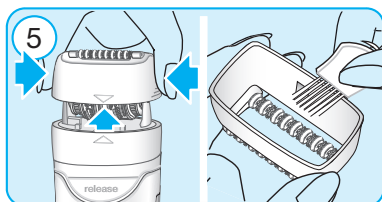
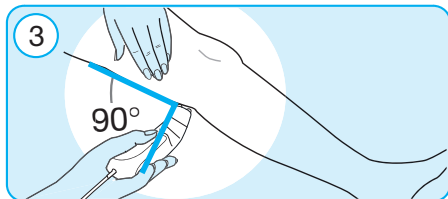
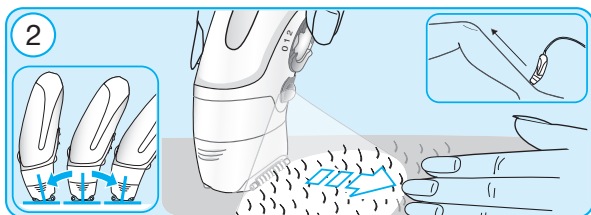
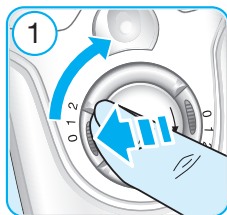
Internet:

www.braun.com

www.service.braun.com

Braun GmbH
Frankfurter Straße 145
61476 Kronberg/Germany





English

Our products are engineered to meet the highest standards of quality, functionality and design. We hope you thoroughly enjoy using your Braun Silk-épil Xpressive.

Please read the use instructions carefully before using the appliance and keep them for future reference.


Braun Silk-épil Xpressive has been designed to make the removal of unwanted hair as efficient, gentle and easy as possible. Its proven epilation system removes hair at the root, leaving your skin smooth for weeks. As the hair that re-grows is fine and soft, there will be no more stubble.

The epilation head features a unique arrangement of 40 tweezers and SoftLift® tips for unprecedented efficiency. The pivoting cap ideally adapts to the body contours, for better short hair removal and thoroughness. The massage system (1a) stimulates the skin before and soothes it after the hair is pulled out to significantly reduce the pain sensation. The Efficiency cap (1b) for fast epilation ensures maximum skin contact, always taking care of the optimum usage position thanks to its pivoting feature.

The narrow epilation head (7) is perfectly suited to follow the contours of delicate body parts such as under the arms and the bikini lines. A reduced number of tweezers and the narrow design, specifically adapted to these body areas, improve the handling and ensure a particularly gentle epilation in these areas.

Important

- For hygienic reasons, do not share this appliance with other persons.

- This appliance is provided with a special cord set with an integrated Safety Extra Low Voltage power supply. Do not exchange or manipulate any part of it. Otherwise there is risk of electric shock.
-  This appliance is suitable for cleaning under running tap water. Warning: Detach the appliance from the power supply before cleaning any of the heads with water.
- This appliance is not intended for use by children or persons with reduced physical or mental capabilities, unless they are given supervision by a person responsible for their safety. In general, we recommend that you keep the appliance out of reach of children.
- When switched on, the appliance must never come in contact with the hair on your head, eyelashes, ribbons, etc. to prevent any danger of injury as well as to prevent blockage or damage to the appliance.
- Never use the epilation head without cap.

General information on epilation

All methods of hair removal at the root can lead to in-growing hair and irritation (e.g. itching, discomfort and reddening of the skin) depending on the condition of the skin and hair. This is a normal reaction and should quickly disappear, but may be stronger when you are removing hair at the root for the first few times or if you have sensitive skin. Using the pre-epilation wipes can help to prevent irritation.

If, after 36 hours, the skin still shows irritation, we recommend that you contact your physician. In general, the skin reaction and the sensation of pain tend to diminish considerably with the repeated use of Silk-épil.

In some cases inflammation of the skin could occur when bacteria penetrate the skin (e.g. when sliding the appliance over the skin). Thorough cleaning of the epilation head before each use will minimise the risk of infection.

If you have any doubts about using this appliance, please consult your physician. In the following cases, this appliance should only be used after prior consultation with a physician:

- eczema, wounds, inflamed skin reactions such as folliculitis (purulent hair follicles) and varicose veins
- around moles
- reduced immunity of the skin, e.g. diabetes mellitus, during pregnancy, Raynaud's disease, haemophilia, candida or immune deficiency.

Some useful tips

If you have not used an epilator before, or if you have not epilated for a longer period of time, it may take a short time for your skin to adapt to epilation. The discomfort experienced in the beginning will decrease considerably with repeated use as the skin adapts to the process.

Epilation is easier and more comfortable when the hair is at the optimum length of 2–5 mm. If hairs are longer, we recommend that you either shave first and epilate the shorter, re-growing hairs after 1 or 2 weeks.

When epilating for the first time, it is advisable to epilate in the evening, so that any possible reddening can disappear overnight. To relax the skin we recommend applying a moisture cream after epilation. Fine hair which re-grows might not grow up to the skin surface. The regular use of

massage sponges (e.g. after showering) or exfoliation peelings helps to prevent in-growing hair as the gentle scrubbing action removes the upper skin layer and fine hair can get through to the skin surface.

Description

- 1a Massage system
- 1b Efficiency cap
- 2 Epilation head
- 3 «smartlight»
- 4 Switch with lock keys (4a)
- 5 Release button
- 6 Special cord set
- 7 Narrow epilation head

Preparing for use

- In order to best prepare your skin for epilation, use the Silk-épil pre-epilation wipes included. Carefully wipe over the area to be epilated and wait approximately 30 seconds before you start epilating. The wipes leave your skin feeling cool and fresh.
- Your skin must be dry and free from grease or cream.
- Before use, always make sure that epilation head is clean.
- Always make sure that the epilation head (2) is provided with a cap (1).
- To change caps, press their lateral ribs and pull off.
- To change heads, press the release button (5).

How to epilate

1 Turning on

- Press one of the lock keys (4a) and turn the switch clockwise to setting

2 (optimum setting). For reduced speed, choose setting 1 (soft setting).

- The «smartlight» comes on instantly and shines as long as the appliance is switched on. It reproduces an almost daylight condition, thus revealing even the finest hair and giving you a better control for improved epilation efficiency.

2 How to guide the appliance

- Always stretch your skin when epilating.
- Always make sure that the epilation area between the massaging rollers is in contact with your skin.
- The pivoting caps automatically adapt to the contour of your skin.
- Guide the appliance in a slow, continuous movement without pressure against the hair growth, in the direction of the switch. As hair can grow in different directions, it may also be helpful to guide the appliance in different directions to achieve optimum results. The pulsating movement of the massaging rollers stimulate and relax the skin for a gentler epilation.
- If you are used to the sensation of epilation and prefer a faster way of removing hair, attach the Efficiency cap (1b) replacing the massage system (1a).

3 Leg epilation

Epilate your legs from the lower leg in an upward direction. When epilating behind the knee, keep the leg stretched out straight.

4 Underarm and bikini line epilation

For this specific application, the narrow epilation head (7) has been developed. Thanks to its specific design adapted to

the contours of these areas, it provides a gentle and thorough epilation. Please be aware that especially at the beginning, these areas are particularly sensitive to pain. With repeated usage the pain sensation will diminish. For more comfort, ensure that the hair is at the optimum length of 2–5 mm. Before epilating, thoroughly clean the respective area to remove residues (like deodorant). Then carefully dab dry with a towel. When epilating the underarm, keep your arm raised up so that the skin is stretched and guide the appliance in different directions. As skin may be more sensitive directly after epilation, avoid using irritating substances such as deodorants with alcohol.

Cleaning the epilation head

After each use, unplug the appliance. Regular cleaning ensures better performance.

Brush cleaning:

- 5 Remove the cap and brush it out.
- 6 Thoroughly clean the tweezers from the rear side of the epilator head with the brush dipped into alcohol. While doing so, turn the tweezer element manually. This cleaning method ensures best hygienic conditions for the epilation head.

Cleaning under running water:

- 7 Remove the cap. Hold the appliance with the epilation head under running water. Then press the release button (5) to remove the epilation head. Thoroughly shake both, the epilation head and the appliance to make sure that remaining water can drip out. Leave both parts to dry. Before reattaching, make sure that they are completely dry.

For electric specifications, please see printing on the special cord set.
The special cord set automatically adapts to any worldwide AC voltage.

Subject to change without notice.

This product conforms to the European Directives EMC 2004/108/EC and Low Voltage 2006/95/EC.



Please do not dispose of the product in the household waste at the end of its useful life. Disposal can take place at a Braun Service Centre or at appropriate collection points provided in your country.



Guarantee

We grant 2 years guarantee on the product commencing on the date of purchase. Within the guarantee period we will eliminate, free of charge, any defects in the appliance resulting from faults in materials or workmanship, either by repairing or replacing the complete appliance as we may choose.
This guarantee extends to every country where this appliance is supplied by Braun or its appointed distributor.

This guarantee does not cover: damage due to improper use, normal wear or use as well as defects that have a negligible effect on the value or operation of the appliance.
The guarantee becomes void if repairs are undertaken by unauthorised persons and if original Braun parts are not used.

To obtain service within the guarantee period, hand in or send the complete appliance with your sales receipt to an authorised Braun Customer Service Centre.

For UK only:

This guarantee in no way affects your rights under statutory law.

Türkçe

Ürünlerimiz yüksek kalite, fonksiyonellik ve şık dizayın ilkelerine bağlı kalınarak tasarlanmıştır. Yeni Braun Silk-épil Xpressive epilatorünüzden memnun kalacağınızı umuyoruz.

Cihazı kullanmaya başlamadan önce lütfen kullanım kılavuzunu dikkatle okuyun ve daha sonra gerektiğinde başvurabilmek için saklayınız.

Braun Silk-épil Xpressive istenmeyen tüylerden kurtulmanızı olabilecek en etkili, nazik ve kolay şekilde gerçekleştirmek için tasarlanmıştır.

Epilasyon başlığı SoftLift® uçlarla entegre edilmiş 40 cımbızıyla daha önce hiç olmadığı kadar etkin bir epilasyon sunar. Oynar başlık vücut kıvrımlarına ideal uyum sağlayarak kısa tüylerin bile alınmasını ve komple bir epilasyon seansı gerçekleşmesini sağlar. Masaj sistemi (1a) tüy çekilmeden önce cildi uyarır, çekildikten sonra ise rahatlatarak acı hissini maskeler.


Hızlı epilasyon için «Efficiency» başlığı (1b) azami cilt teması yaratır, Kıvrımlara uyum sağlayan tasarımı sayesinde ideal kullanım pozisyonunu korumanızı sağlar.

Dar epilasyon başlığı (7) koltukaltı ve bikini bölgesi gibi vücudunuzun hassas bölgelerine mükemmel bir şekilde uyum sağlamak üzere geliştirilmiştir. Azaltılmış sayıda cımbız ve dar uç tasarımı ile bu bölgeler için özel geliştirilen bu başlık, bu bölgelerdeki kullanımı kolaylaştırır ve daha nazik bir epilasyon deneyimi yaşamanızı sağlar.

Önemli

- Hijyenik sebeplerden dolayı, cihazı başkalarıyla paylaşmayınız.
- Cihazınızda ekstra düşük voltaj için

güvenlik sağlayan adaptör içeren özel kablo seti vardır. Bu setin hiçbir parçasını değiştirmeyin veya başka amaçlar için kullanmayın aksi takdirde elektrik şoku meydana gelebilir.

-  Bu cihaz akan musluk suyu altında temizlenmeye uygundur.
Uyarı: Cihazın herhangi bir başlığını suyla yıkamadan önce elektrik fişinin prizden çekili olduğundan emin olunuz.
- Bu cihaz çocuklar ya da fiziksel ya da zihinsel yetenek kısıtlamaları olan insanların kullanımı için ideal olmayabilir, bu sebeple güvenliklerinden sorumlu bir gözetmen eşliğinde kullanılması tavsiye edilir. Genel şartlarda, cihazın çocukların ulaşabileceği alanlarda tutulmamasını tavsiye ederiz.
- Cihaz çalışırken kesinlikle saçlarınızla, kırıkkilerinizle ve buna benzer tehlikeli yaratacak bölgelere temas etmesini önleyiniz.
- Cihazı hiç bir zaman bir başlık takılı olmadan kullanmaya çalışmayınız.

Epilasyon hakkında genel bilgi

Tüylerin kökten alındığı tüm epilasyon metodları batık tüy sorununa ve irritasyona sebep olabilir (örn. kaşıntı, kızarıklık vs.) Bu çoğunlukla normal bir tepkidir ve hızlıca geçecektir ama tüylerinizi ilk defa kökten alıyorsanız veya hassas bir cildiniz varsa daha uzun sürede geçebilir. Epilasyon öncesi mendillerinden kullanmanız irritasyonu önlemenize yardımcı olacaktır.

Eğer, 36 saat sonra cildinizde hala irritasyon belirtileri devam ediyorsa doktorunuza danışmanızı tavsiye ederiz. Normal şartlarda, cilt reaksiyonu ve acı hissi Silk-épil'in düzenli ve tekrarlı kullanımında çok ciddi miktarda azalacaktır.

Bazı durumlarda, cildin altına nüfuz eden bakteriler, ciltte enfeksiyon yaratabilir. Bu riski yok etmek için epilasyon başlıklarını her kullanımdan önce iyice temizleyiniz.

Eğer bu ürünün kullanımıyla ilgili herhangi bir şüphe varsa, lütfen doktorunuza danışınız. Aşağıdaki durumlarda, cihaz sadece doktora danışıldıktan sonra kullanılmalıdır:

- egzama, yaralar, folliculitis (kümecik) gibi iltihaplı cilt reaksiyonları ve varisli damarlar
- ciltteki benlerin çevresi
- derinin dayanıklılığını kaybetmesi (örneğin şeker hastalığı, hamilelik, Raynaud hastalığı) hemofili, vücut başlıklık sisteminde sorun olması.

Bazı faydalı ipuçları

Daha önce epilator kullanmadıysanız veya uzun zamandır epilasyon yaptırmadıysanız cildinizin epilasyona alışması biraz daha uzun sürebilir. Başlangıçta hissettiğiniz rahatsızlık, düzenli kullanım ile beraber cilt alışıncaya, hissedilebilir seviyede azalacaktır.

Tüylerin uzunluğu optimum seviye olan 2–5 mm arasında olduğunda epilasyon daha kolay ve konforlu olacaktır. Eğer tüyleriniz bu seviyeden daha uzunsa, önce tıraş başlığı ile kısaltmanızı sonra epilasyon yapmanızı tavsiye ederiz.

İlk defa epilasyon yaparken, akşam saatlerini tercih etmenizi öneririz. Bu sayede, epilasyon sebebiyle oluşabilecek herhangi bir iritasyon sabaha kadar kaybolacaktır. Epilasyon sonrası cildi rahatlatmak için nemlendirici bir krem bir kullanmanızı öneririz.

Tekrar uzamaya başlayan ince tüyler, cildin yüzeyinden dışarıya doğru uzayamayabilirler. Düzenli olarak kullanacağınız, masaj süngeri

veya kese lifi gibi ürünler batık tüylerin oluşmasını engeller. Zira, bu şekilde cildinizin en üst, deri tabakasını alır ve ince tüylerin daha kolay bir şekilde cilt yüzeyinden dışarı çıkabilmelerini sağlarsınız.

Tanımlar

- 1a Masaj sistemi
- 1b Efficiency ataçmanı
- 2 Epilasyon başlığı
- 3 «smartlight»
- 4 Kilitleme özellikli çalıştırma düğmesi (4a)
- 5 Başlık çıkartma düğmesi
- 6 Özel kablo seti
- 7 Dar epilasyon başlığı

Kullanıma hazırlanırken

- Cildinizi epilasyona en iyi şekilde hazırlamak için cihazla beraber sunulan epilasyon öncesi mendilleri kullanınız. Epilasyon yapılacak bölgeyi mendil ile siliniz ve epilasyon öncesi 30 sn bekleyiniz. Bu mendiller, cildinizi serin ve taze tutacaktır.
- Epilasyon öncesi cildiniz kuru ve yağ ya da kremden arındırılmış olmalıdır.
- Kullanımdan önce epilasyon başlığınızı temiz olduğundan emin olunuz.
- Epilasyon başlığınıza (2) her zaman bir ataçmanın (1) takılı olduğundan emin olunuz.
- Ataçmanları değiştirmek için yanlardaki çıkıntılara basıp çekiniz.
- Başlıklarını değiştirmek için başlık çıkartma düğmesine (5) basınız.

Nasıl epilasyon yapılır

1 Cihazı çalıştırmak

- Kilit butonlarından birine basıp çalıştırma düğmesini saat yönünde çeviriniz.

Düğmeyi 2 nolu hız seviyesine getiriniz (ideal hız). Daha az bir hız seviyesi istiyorsanız 1 no'lu ayarı tercih ediniz

- «smartlight» aydınlatma ışığı çalışacaktır ve cihaz çalışır durumda olduğu müddetçe yanar durumda kalacaktır. Neredeyse günışığı etkisi yaratan bu ışık ile en ince ve açık renkli tüyler bile aydınlanacak ve daha etkili bir epilasyon deneyimi yaşamanıza imkan tanıyacaktır

2 Cihazı cilt üzerinde kullanmak

- Epilasyon yaparken cildinizi geriniz.
- Masaj silindirleri arasında kalan epilasyon sisteminin cildinize sürekli temas halinde olmasını sağlayınız.
- Oynar özellikli başlıklar cilt kıvrımlarına uyum sağlayacaktır.
- Cihazı yavaş, ve kesintisiz hareketlerle cildinize bastırılmadan, tüylerin uzama yönünün aksine doğru ve çalıştırma düğmesi yönünde kullanınız. Tüyler farklı yönlere doğru uzayabildiği için, cihazı buna uygun olarak farklı doğrultularda kullanmak optimum sonuç almanıza yarayacaktır. Masaj silindirlerinin titreşim hareketi, daha nazik bir epilasyon sağlamak için cildinizi uyarıp rahatlatmaktadır.
- Epilasyon hissine zaman içinde alıştıysanız ve istenmeyen tüyler için daha hızlı bir yol arıyorsanız, masaj sistemi ataçmanını (1a) çıkartıp, Efficiency ataçmanını (1b) takabilirsiniz.

3 Bacaklarda epilasyon

Bacaklarınızı alt bacaklardan başlayarak yukarı doğru epilasyon yapınız. Diz bölgenizi epilasyon yaparken bacağınızın düz bir şekilde uzatılmış olmasını sağlayınız.

4 Koltukaltı ve bikini bölgesinde epilasyon

Bu özel bölge için dar epilasyon başlığı (7) geliştirilmiştir. Bu bölgelerdeki cilt kıvrımlarına uyum gösteren özel dizaynı sayesinde nazik ve komple bir epilasyon sunar.

Önemle hatırlatmak isteriz ki, özellikle başlangıç aşamalarında bu bölgeler acıya karşı ekstra duyarlı olabilir. Düzenli ve tekrar eden kullanımlar sonunda duyulan acı hissinde azalma olacaktır. Daha fazla konfor için tüylerinizin 2-5 mm kısalığında olduğundan emin olunuz.

Epilasyondan önce, cildin yabancı maddelerden arındırıldığından emin olunuz. (deodorant, krem vs.) Koltukaltını epilasyon yaparken cildinizin gergin olmasını sağlayacak şekilde kolunuzu yukarı kaldırdı ve cihazı farklı yönlere doğru hareket ettirerek kullanınız. Epilasyon sonrası cilt daha hassas olabileceği için alkol içeren tahriş edici maddelerin kullanılmamasını tavsiye ederiz. (örn. Deodorant vs.)

Epilasyon başlığını temizlemek

Her kullanımdan sonra cihazı prizden çekiniz. Düzenli temizlik daha iyi bir performansı beraberinde getirecektir.

Fırça ile temizleme:

- 5 Başlık üstündeki ataçmanı çıkartın ve fırça ile temizleyin.
- 6 Alkole batırılmış bir fırça ile epilasyon başlığının arka tarafındaki cımbızları iyice temizleyiniz. Bunu yaparken manuel olarak cımbız silindiri döndürün. Bu temizlik metodu epilasyon başlığının en hijyenik bir biçimde temizlenmesini sağlar.

Akan su altında temizleme:

- 7 Başlık üstündeki ataçmanı çıkartın. Epilasyon başlığını akan suyun altına tutunuz. Daha sonra çıkartma düğmesine

(5) basarak epilasyon başlığını çıkartınız. Her ikisini de iyice silkeleyiniz, gövdenin ve epilasyon başlığının üzerindeki suların aktığından emin olunuz. Her iki parçayı da kurumaya bırakınız. Tekrar takmadan önce iyice kuruduklarından emin olunuz.

Özel kablo setinin üzerinde elektrikle ilgili ayrıntılar yer almaktadır. Özel kablo seti dünyadaki tüm alternative akım voltajlarına uyum sağlayacak şekilde üretilmiştir.

Bu bilgiler, bildirim yapılmadan değiştirilebilir.

Kullanım süresi sonunda, ürünü evinizdeki çöp kutusuna lütfen atmayınız. Bu işlem sadece Braun Servis Merkezleri'nde veya eğer varsa yaşadığınız bölgedeki toplama noktalarında yapılmaktadır.



Bakanlıkça tespit ve ilan edilen kullanım ömrü 7 yıldır.

Üretici firma ve CE işareti uygunluk değerlendirme kuruluşu:



Braun GmbH
Frankfurter Straße 145
61476 Kronberg / Germany
☎ (49) 6173 30 0
Fax (49) 6173 30 28 75

P & G Sat. ve Dağ. Ltd. Şti.
Serin Sok. No: 9 34752 İçerenköy/İstanbul
tarafından ithal edilmiştir.

P & G Tüketici Hizmetleri
0 212 473 75 85,
trconsumers@custhelp.com