

# BRAUN

## Silk·épil® Xpressive

7180

7185



Type 5376

[www.braun.com/register](http://www.braun.com/register)



### Braun Infolines

English 6



0800 783 70 10

Español 10



1 800 509 448

Português 15



901 11 61 84

Română 20



808 20 00 33

Български 24



852-25249377

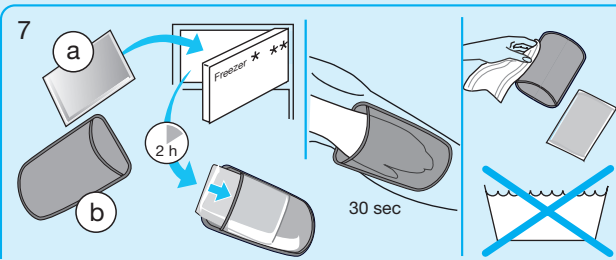
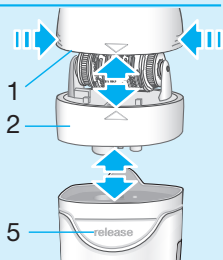
(Audio Supplies Company Ltd.)

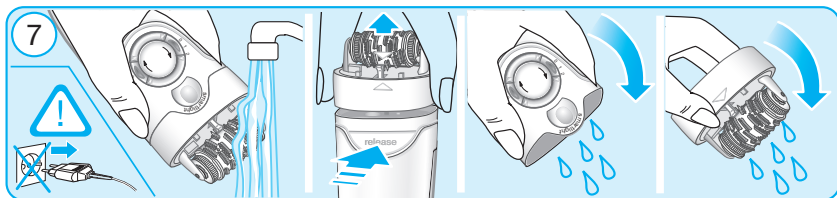
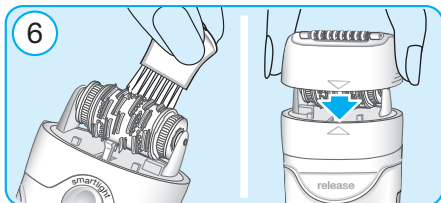
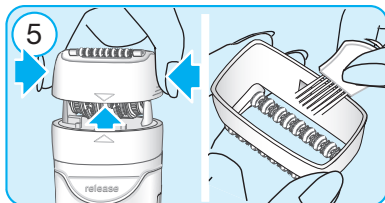
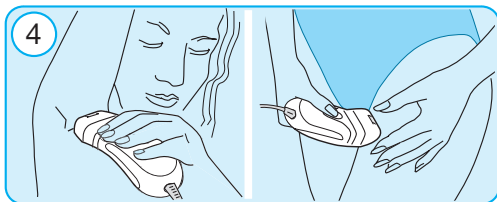
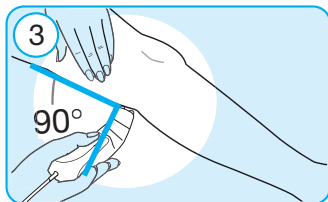
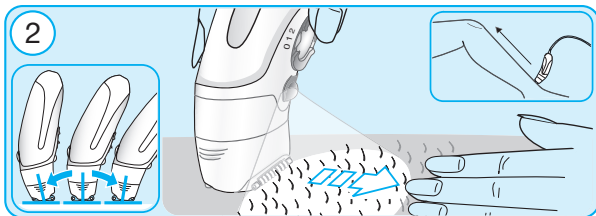
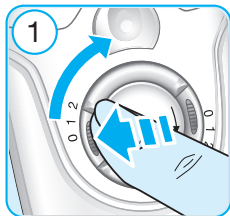
### Internet:

[www.braun.com](http://www.braun.com)

[www.service.braun.com](http://www.service.braun.com)

Braun GmbH  
Frankfurter Straße 145  
61476 Kronberg/Germany





## English

Our products are engineered to meet the highest standards of quality, functionality and design. We hope you thoroughly enjoy using your Braun Silk-épil Xpressive.

Please read the use instructions carefully before using the appliance and keep them for future reference.

Braun Silk-épil Xpressive has been designed to make the removal of unwanted hair as efficient, gentle and easy as possible. Its proven epilation system removes hair at the root, leaving your skin smooth for weeks. As the hair that re-grows is fine and soft, there will be no more stubble.


The epilation head features a unique arrangement of 40 tweezers and SoftLift® tips for unprecedented efficiency. Thanks to its pivoting feature, it ideally adapts to the body contours, for better short hair removal and thoroughness. The massage system (1a) stimulates the skin before and soothes it after the hair is pulled out to significantly reduce the pain sensation. The epilation head comes with two additional caps:

- The Efficiency cap (1b) for fast epilation ensures maximum skin contact, always taking care of the optimum usage position thanks to its pivoting feature.
- The beginner cap (1c) (also for sensitive skin) reduces the epilation area so that less hair is removed per stroke. This gives you a gentle start in epilation.

### Important

- For hygienic reasons, do not share this appliance with other persons.
- This appliance is provided with a special cord set with an integrated Safety Extra Low Voltage power supply. Do not

exchange or manipulate any part of it. Otherwise there is risk of electric shock.

-  This appliance is suitable for cleaning under running tap water.  
Warning: Detach the appliance from the power supply before cleaning any of the heads with water.
- This appliance is not intended for use by children or persons with reduced physical or mental capabilities, unless they are given supervision by a person responsible for their safety. In general, we recommend that you keep the appliance out of reach of children.
- When switched on, the appliance must never come in contact with the hair on your head, eyelashes, ribbons, etc. to prevent any danger of injury as well as to prevent blockage or damage to the appliance.
- Never use the epilation head (2) without cap (1).

### General information on epilation

All methods of hair removal at the root can lead to in-growing hair and irritation (e.g. itching, discomfort and reddening of the skin) depending on the condition of the skin and hair. This is a normal reaction and should quickly disappear, but may be stronger when you are removing hair at the root for the first few times or if you have sensitive skin. Using the pre-epilation wipes can help to prevent irritation.

If, after 36 hours, the skin still shows irritation, we recommend that you contact your physician. In general, the skin reaction and the sensation of pain tend to diminish considerably with the repeated use of Silk-épil.

In some cases inflammation of the skin could occur when bacteria penetrate the skin (e.g.

when sliding the appliance over the skin). Thorough cleaning of the epilation head before each use will minimise the risk of infection.

If you have any doubts about using this appliance, please consult your physician. In the following cases, this appliance should only be used after prior consultation with a physician:

- eczema, wounds, inflamed skin reactions such as folliculitis (purulent hair follicles) and varicose veins,
- around moles,
- reduced immunity of the skin, e.g. diabetes mellitus, during pregnancy, Raynaud's disease, haemophilia, candida or immune deficiency.

### Some useful tips

If you have not used an epilator before, or if you have not epilated for a longer period of time, it may take a short time for your skin to adapt to epilation. The discomfort experienced in the beginning will decrease considerably with repeated use as the skin adapts to the process.

Epilation is easier and more comfortable when the hair is at the optimum length of 2-5 mm. If hairs are longer, we recommend that you either shave first and epilate the shorter, re-growing hairs after 1 or 2 weeks.

When epilating for the first time, it is advisable to epilate in the evening, so that any possible reddening can disappear overnight. To relax the skin we recommend applying a moisture cream after epilation.

Fine hair which re-grows might not grow up to the skin surface. The regular use of massage sponges (e.g. after showering) or

exfoliation peelings helps to prevent in-growing hair as the gentle scrubbing action removes the upper skin layer and fine hair can get through to the skin surface.

## Description

- 1a Massage system
- 1b Efficiency cap
- 1c Beginner cap
- 2 Epilation head
- 3 «smartlight»
- 4 Switch with lock keys (4a)
- 5 Release button
- 6 Special cord set
- 7 Cooling application
  - 7a Gel pack
  - 7b Cooling glove

### Preparing your skin

Your skin must be dry and free from grease or cream.

Optional skin cooling: For the first few epilations or if you have sensitive skin, you can use the cooling application, recommended by dermatologists to help reduce possible skin irritation.

- Ensure that the gel pack has been in the deep freezer (\*\*\*) for at least 2 hours (for convenience you can store the gel packs in the freezer).
- Insert the gel pack underneath the glove's transparent foil. Use only with glove.
- Put transparent (cool) side of the glove on your leg.
- Start cooling for approx. 1/2 minute, longer if needed.
- Epilate the cooled skin area immediately.
- Repeat cooling and epilating until completion.
- While epilating, please ensure your skin is dry.

**Important:** Apply cooling glove to the same area for no longer than 2 minutes. Keep away from sunlight. Do not use gel pack when damaged. Dispose of in household waste. Do not use if you are hypersensitive, allergic to the cold, or if your skin suffers from sensory disturbances, when suffering from cardiac diseases or arterial circulatory disorders.

### **Preparing the appliance**

- Before use, always make sure that the epilation head is clean.
- Always make sure that the epilation head (2) is provided with a cap.
- To change caps, press their lateral ribs and pull off.
- To change heads, press the release button (5).

## **How to epilate**

### **1 Turning on**

- Press one of the lock keys and turn the switch clockwise to setting 2 (optimum setting). For reduced speed, choose setting 1 (soft setting).
- The «smartlight» comes on instantly and shines as long as the appliance is switched on. It reproduces an almost daylight condition, thus revealing even the finest hair and giving you a better control for improved epilation efficiency.

### **2 How to guide the appliance**

- Always stretch your skin when epilating.
- Always make sure that the epilation area between the massaging rollers is in contact with your skin.
- The pivoting caps automatically adapt to the contour of your skin.
- Guide the appliance in a slow, continuous movement without pressure against the hair growth, in the direction of the

switch. As hair can grow in different directions, it may also be helpful to guide the appliance in different directions to achieve optimum results. The pulsating movement of the massaging rollers stimulate and relax the skin for a gentler epilation.

- If you are used to the sensation of epilation and prefer a faster way of removing hair, attach the Efficiency cap (1b) replacing the massage system (1a).

### **3 Leg epilation**

Epilate your legs from the lower leg in an upward direction. When epilating behind the knee, keep the leg stretched out straight.

### **4 Underarm and bikini line epilation**

Please be aware that especially at the beginning, these areas are particularly sensitive to pain. With repeated usage the pain sensation will diminish. For more comfort, ensure that the hair is at the optimum length of 2-5 mm. Before epilating, thoroughly clean the respective area to remove residues (like deodorant). Then carefully dab dry with a towel. When epilating the underarm, keep your arm raised up so that the skin is stretched and guide the appliance in different directions. As skin may be more sensitive directly after epilation, avoid using irritating substances such as deodorants with alcohol.

### **Cleaning the epilation head**

Before cleaning, unplug the appliance. Regular cleaning ensures better performance.

#### **Brush cleaning:**

- 5 Remove the cap and brush it out.

- 6 Thoroughly clean the tweezers from the rear side of the epilator head with the brush dipped into alcohol. While doing so, turn the tweezer element manually. This cleaning method ensures best hygienic conditions for the epilation head.

Cleaning under running water:


- 7 Remove the cap. Hold the appliance with the epilation head under running water. Then press the release button (5) to remove the epilation head (2). Thoroughly shake both, the epilation head and the appliance to make sure that remaining water can drip out. Leave both parts to dry. Before reattaching, make sure that they are completely dry.

For electric specifications, please see printing on the special cord set. The special cord set automatically adapts to any worldwide AC voltage.

Please do not dispose of the product in the household waste at the end of its useful life. Disposal can take place at a Braun Service Centre or at appropriate collection points provided in your country.



Subject to change without notice

This product conforms to the European Directives EMC 2004/108/EC and Low Voltage 2006/95/EC. 

## Guarantee

We grant 2 years guarantee on the product commencing on the date of purchase. Within the guarantee period we will eliminate, free of charge, any defects in the appliance resulting from faults in materials or workmanship, either by repairing or replacing the complete appliance as we may choose. This guarantee extends to every country where this appliance is supplied by Braun or its appointed distributor.

This guarantee does not cover: damage due to improper use, normal wear or use as well as defects that have a negligible effect on the value or operation of the appliance. The guarantee becomes void if repairs are undertaken by unauthorised persons and if original Braun parts are not used.

To obtain service within the guarantee period, hand in or send the complete appliance with your sales receipt to an authorised Braun Customer Service Centre.

### For UK only:

This guarantee in no way affects your rights under statutory law.



# Español

Nuestros productos están fabricados para reunir el más alto nivel de calidad, funcionalidad y diseño. Esperamos que disfrute de su Braun Silk-épil Xpressive.

Por favor, lea atentamente las instrucciones antes de utilizar el aparato y guárdelas para una posible consulta posterior.

La depiladora Braun Silk-épil Xpressive ha sido diseñada para eliminar el vello no deseado de la forma más eficaz, suave y fácil posible. Su sistema de depilación probado elimina el vello de raíz, dejando la piel suave durante semanas. Además, cuando el vello vuelve a salir, crece fino y suave, sin los efectos del afeitado tradicional.

El cabezal de depilación de raíz está compuesto por un conjunto único de 40 pinzas y puntas SoftLift® para obtener una máxima eficacia. El accesorio del cabezal pivotante se adapta perfectamente a las formas del cuerpo, lo que permite eliminar mejor y de forma más minuciosa el vello más corto. El sistema de masaje (1a) estimula la piel antes y después de la depilación para minimizar al máximo la sensación de tirantez. El cabezal de depilación de raíz se entrega con dos accesorios adicionales:

- Accesorio de posicionamiento (1b) se ajusta perfectamente al contorno de tu cuerpo, para una sesión de depilación rápida y placentera. Asegura que la depiladora está en la posición adecuada y con el máximo número de pinzas en contacto con la piel, permitiendo una depilación más efectiva
- Accesorio para primeras depilaciones (1c) (también para pieles sensibles), que reduce el área de depilación, de modo que se elimina menos vello en cada pasada.

Dicho cabezal permite una iniciación suave en la depilación.

## Importante

- Por motivos de higiene, no comparta este aparato con otras personas.
- La depiladora está provista de un cable de conexión especial con un suministro eléctrico integrado extra seguro de bajo voltaje. No cambie ni manipule ninguna de las partes de este cable de alimentación, ya que existe el riesgo de sufrir una descarga eléctrica.



- Este aparato puede limpiarse bajo el grifo.

Advertencia: desenchufe el cable de la corriente eléctrica antes de limpiar ninguno de los cabezales con agua.

- Este aparato no está pensado para que lo utilicen niños o personas con capacidades físicas o mentales reducidas, excepto si lo hacen bajo la supervisión de una persona responsable de su seguridad. Por norma general, recomendamos que mantenga el aparato fuera del alcance de los niños.
- Cuando esté en marcha, el aparato no debe estar nunca en contacto con el pelo o con la cabeza, las pestañas, etc., para evitar cualquier daño personal y también para impedir que se bloquee o que se estropee.
- No utilice nunca el cabezal de depilación (2) sin una cubierta (1).

## Información general sobre la depilación

Todos los métodos de eliminación del vello de raíz pueden causar el crecimiento del vello hacia dentro e irritación cutánea (por ejemplo picores, molestias, enrojecimiento de la piel) dependiendo de las condiciones del vello y de la piel. Esta es una reacción normal que debería desaparecer de una forma rápida,

pero puede perdurar si se trata de las primeras depilaciones de raíz o si tiene una piel sensible. El uso de las toallitas pre-depilación puede ayudar a evitar la irritación.

Si al cabo de 36 horas la piel todavía está irritada, le recomendamos que acuda a su médico. En general, la reacción de la piel y la sensación de dolor tienden a disminuir de forma considerable con el uso repetido de la depiladora Silk-épil.

En algunos casos, se podría producir una inflamación cutánea si alguna bacteria penetrara en la piel (por ejemplo al deslizar el aparato). Limpiar minuciosamente el cabezal de la depiladora antes de cada uso minimiza el riesgo de infección.

Para una información más personalizada, le aconsejamos que acuda a su médico. En los supuestos siguientes, este aparato solamente puede ser utilizado previa consulta a su médico:

- eccema, heridas, reacciones inflamatorias de la piel como foliculitis (folicúlos de vello purulentos), venas varicosas,
- alrededor de lunares,
- inmunidad de la piel reducida, por ejemplo en casos de diabetes mellitus, embarazo, enfermedad de Raynaud, hemofilia, candidiasis o inmunodeficiencia.

### Consejos útiles

Si usted no ha utilizado nunca una depiladora, o si no se ha depilado desde hace tiempo, es posible que su piel necesite un tiempo para adaptarse a la depilación. Las molestias que se sienten al principio disminuyen considerablemente con el uso continuado del aparato, ya que la piel se adapta al proceso de depilación.

La depilación es más fácil y menos molesta cuando el vello mide entre 2 y 5 mm. Si el vello es más largo, le recomendamos que primero se rasure y que, al cabo de 1 o 2 semanas, se depile el vello que ha vuelto a crecer y que será más corto.

Si se depila por primera vez, es preferible que lo haga por la noche, para que cualquier posible enrojecimiento pueda desaparecer durante la noche. Para aliviar la piel recomendamos que se aplique crema corporal después de la depilación.

A veces, es posible que el vello fino que vuelve a crecer no llegue a la superficie de la piel. El uso regular de esponjas de masaje (por ejemplo, después de ducharse) o los peelings de exfoliación ayudan a prevenir que el vello se quede por dentro, ya que la acción exfoliante suave elimina la capa superior de la piel, permitiendo que el vello fino pueda llegar hasta la superficie cutánea.

## Descripción

- 1a Sistema de masaje
- 1b Accesorio de posicionamiento
- 1c Accesorio para primeras depilaciones
- 2 Cabezal de depilación de raíz
- 3 Luz «smartlight»
- 4 Interruptor con dispositivo de bloqueo (4a)
- 5 Botón de expulsión
- 6 Cable especial de conexión
- 7 Aplicación de frío
  - 7a Pack de gel
  - 7b Guante para enfriar

### Prepare su piel

Su piel debe estar seca y libre de grasa o crema.

Aplicación de frío opcional: para las primeras depilaciones de raíz o si tiene piel sensible

puede utilizar la aplicación de frío, recomendada por dermatólogos para ayudar a reducir la posible irritación de la piel.

- Asegúrese que el pack de gel ha estado en el congelador (\*\*\*) por lo menos durante 2 horas (para mayor comodidad puede guardar el pack de gel en el congelador).
- Inserte el pack de gel por debajo de la capa transparente del guante. Utilícelo sólo con guante.
- Ponga la parte transparente del guante (fría) sobre su pierna.
- Comience a enfriar durante aproximadamente 1/2 minuto, o algo más si es necesario.
- Depile la zona de piel fría inmediatamente.
- Repita la operación de enfriar y depilar hasta que finalice.
- Mientras se está depilando, por favor asegúrese de que su piel está seca.

Importante: No aplique el guante frío sobre la misma zona durante más de 2 minutos. Manténgalo alejado de la luz del sol. No utilice el pack de gel si éste está dañado. Tírelo con el resto de los desperdicios del hogar. No lo utilice si usted es hipersensible, alérgico al frío, o si su piel sufre alteraciones sensoriales, si sufre enfermedades cardíacas o alteraciones de la circulación arterial.

### Prepare el aparato

- Antes de utilizarla, asegúrese de que la depiladora está limpia.
- Compruebe siempre que el cabezal de depilación de raíz lleve un accesorio.
- Para cambiar los accesorios, presione por los lados y tire para sacarlas.
- Para cambiar los cabezales, pulse el botón de expulsión (5).

## Cómo depilarse

### 1 Puesta en marcha

- Pulse uno de los dispositivos de bloqueo y gire el interruptor en el sentido de las agujas del reloj hasta la posición 2 (ajuste óptimo). Para reducir la velocidad, elija la posición 1 (ajuste suave).
- La luz «smartlight» se enciende al instante y permanece encendida mientras el aparato está en funcionamiento. Reproduce casi las mismas condiciones que la luz de día, dejando al descubierto incluso el vello más fino y proporcionando así un mayor control para poder conseguir una depilación eficaz.

### 2 Cómo manejar la depiladora

- Estire siempre la superficie de la piel para depilarse.
- Compruebe siempre que la zona depiladora que se encuentra entre los rodillos de masaje (1a) está en contacto con su piel. La cubiertas giratorias se adaptan automáticamente al contorno de la piel.
- Mueva el aparato de forma lenta y continuada, sin ejercer presión, en sentido contrario al del crecimiento del vello y en la dirección del interruptor. Como el vello puede crecer en distintas direcciones, también puede ser útil mover la depiladora en varias direcciones para obtener resultados óptimos. El movimiento pulsátil de los rodillos de masaje estimula y relaja la piel para que la depilación resulte más suave.
- Si usted ya está habituada a la sensación de la depilación y prefiere eliminar el vello de un modo más rápido, coloque el accesorio de posicionamiento (1b) sustituyendo el sistema de masaje (1a).

### 3 **Depilación de las piernas**

Depílese las piernas empezando por la parte inferior y en dirección ascendente. Cuando se depile la parte posterior de las rodillas, mantenga las piernas estiradas y rectas.

### 4 **Depilación de las axilas y de la línea del bikini**

Recuerde que estas zonas son particularmente sensibles al dolor, especialmente al principio. Con el uso continuado de la depiladora, la sensación de dolor va disminuyendo. Para más tranquilidad, asegúrese de que el vello tiene la longitud óptima, entre 2 y 5 mm. Antes de depilarse, limpie cuidadosamente toda la zona para eliminar residuos (como desodorante). Después séquela con una toalla. Cuando se depile las axilas, mantenga los brazos levantados para que la piel se estire y mueva el aparato en diferentes direcciones. Como la piel estará más sensible justo después de la depilación, evite utilizar sustancias irritantes como desodorantes con alcohol.

### **Limpieza del cabezal de depilación**

Después de cada uso, desenchufe la depiladora. La limpieza regular asegura un mejor rendimiento.

#### Limpieza con cepillo:

- 5 Retire la cubierta y cepíllela.
- 6 Limpie a conciencia las pinzas de la parte posterior del cabezal de depilación con el cepillo humedecido con alcohol. Mientras hace esto, gire el dispositivo de las pinzas manualmente. Este método de limpieza garantiza las mejores condiciones de higiene en el cabezal de depilación.

#### Limpieza con agua corriente:

- 7 Retire la cubierta. Sostenga el aparato con el cabezal de depilación debajo del agua corriente. Después pulse el botón de expulsión (5) para sacar el cabezal de depilación (2). Agite fuerte tanto el cabezal de depilación como la depiladora, para asegurarse de que no ha quedado agua en su interior. Deje que se sequen. Antes de volverlos a acoplar, compruebe que se han secado completamente.

Para más información acerca de las especificaciones eléctricas, consulte el apartado del cable de conexión especial. El cable de conexión especial se adapta automáticamente a cualquier tipo de voltaje de CA.

No tire este producto a la basura al final de su vida útil. Llévelo a un Centro de Asistencia Técnica Braun o a los puntos de recogida habilitados por los ayuntamientos.



Sujeto a cambios sin previo aviso.

Este aparelho cumpre com a directiva EMC 2004/108/EC e com a Regulação de Baixa Voltagem (2006/95/EC).



## **Garantía**

Braun concede a este producto 2 años de garantía a partir de la fecha de compra. Dentro del periodo de garantía, subsanaremos, sin cargo alguno, cualquier defecto del aparato imputable tanto a los materiales como a la fabricación, ya sea reparando, sustituyendo piezas, o facilitando un aparato nuevo según nuestro criterio.

La garantía no ampara averías por uso indebido, funcionamiento a distinto voltaje del indicado, conexión a un enchufe inadecuado, rotura, desgaste normal por el uso que causen defectos o una disminución en el valor o funcionamiento del producto. La garantía perderá su efecto en caso de ser efectuadas reparaciones por personas no autorizadas, o si no son utilizados recambios originales de Braun.

La garantía solamente tendrá validez si la fecha de compra es confirmada mediante la factura o el albarán de compra correspondiente.

Esta garantía tiene validez en todos los países donde este producto sea distribuido por Braun o por un distribuidor asignado por Braun.

En caso de reclamación bajo esta garantía, diríjase al Servicio de Asistencia Técnica de Braun más cercano.

## **Solo para España**

Servicio al consumidor: Para localizar a su Servicio Braun más cercano o en el caso de que tenga Vd. alguna duda referente al funcionamiento de este producto, le rogamos contacte con el teléfono de este servicio 901 11 61 84.

# Português

Os nossos produtos são concebidos para ir ao encontro dos mais elevados padrões de qualidade, funcionalidade e design.

Esperamos que desfrute completamente ao usar a sua Braun Silk-épil Xpressive.


Por favor, leia as instruções de utilização cuidadosamente antes de usar o aparelho e guarde-as para consulta futura.

A Braun Silk-épil Xpressive foi concebida para fazer com que a remoção dos pêlos indesejados seja o mais eficiente, suave e fácil possível. O seu sistema de depilação comprovado remove os pêlos pela raiz, deixando a sua pele suave durante semanas. Como os pêlos que voltam a crescer são finos e suaves, não haverá mais pêlos que picam.

A cabeça de depilação apresenta uma combinação única de 40 pinças e pontas SoftLift® para a máxima eficácia na depilação. O acessório giratório adapta-se idealmente aos contornos do corpo, para uma maior precisão e melhor remoção dos pêlos pequenos. O sistema de massagem (1a) estimula a pele antes e suaviza-a depois do pêlo ser arrancado, para reduzir significativamente a sensação de desconforto. A cabeça de depilação é disponibilizada com dois acessórios adicionais:

- O acessório Efficiency (1b), para uma depilação rápida, assegura um contacto máximo com a pele, garantindo sempre da melhor posição de utilização graças à sua função giratória.
- O acessório Primeiras Utilizações (1c) (também para pele sensível) reduz a área de depilação para que menos pêlos sejam removidos a cada passagem. Isto proporciona-lhe um início suave na depilação.

## Importante

- Por razões higiénicas, não partilhe este aparelho com outras pessoas.
- Este aparelho é disponibilizado com um conjunto especial de cabos com uma fonte de alimentação integrada de Baixa Voltagem de Segurança Extra. Não troque ou manipule nenhuma das suas partes. Se o fizer, há risco de choque eléctrico.
-  Este aparelho é adequado para limpeza sob água corrente.  
Aviso: Tire o aparelho da fonte de alimentação antes de limpar qualquer das cabeças com água.
- Este aparelho não é indicado para utilização por crianças ou pessoas com capacidades físicas ou mentais reduzidas, a menos que tenham supervisão por uma pessoa responsável pela sua segurança. Em geral, recomendamos que mantenha o aparelho for a do alcance das crianças.
- Quando ligado, o aparelho nunca deve entrar em contacto com o seu cabelo, pestanas, laços, etc. para evitar qualquer perigo de acidente assim como para impedir bloqueio ou dano do aparelho.
- Nunca use a cabeça de depilação sem o encaixe do topo.

## Informação geral sobre depilação

Todos os métodos de remoção de pêlos pela raiz podem levar a pêlos encravados e irritação (por exemplo, comichão, desconforto e vermelhidão da pele) dependendo da condição da pele e dos pêlos.

Isto é uma reacção normal e deve desaparecer rapidamente, mas poderá ser mais forte quando se remove pêlos pela raiz as primeiras vezes ou se a utilizadora tiver pele sensível. Usar as toalhetas pré-depilação poderá ajudar a evitar a irritação.

Se, passadas 36 horas, a pele ainda apresentar irritação, recomendamos que contacte o seu médico. Em geral, a reacção da pele e a sensação de desconforto tendem a diminuir consideravelmente com a utilização repetida da Silk-épil.

Em alguns casos, a inflamação da pele pode ocorrer quando as bactérias penetram na pele (por exemplo, ao deslizar o aparelho sobre a pele). A limpeza completa da cabeça de depilação antes de cada utilização minimizará o risco de infecção.

Se tem dúvidas sobre a utilização deste aparelho, por favor consulte o seu médico. Nos casos seguintes, este aparelho só deve ser usado depois de consulta prévia de um médico:

- Eczema, feridas, reacções de pele inflamada como foliculite (foliculos de pêlo purulentos) e veias varicosas à volta de manchas,
- imunidade reduzida da pele como, por exemplo, diabetes mellitus, durante a gravidez, síndrome de Raynaud, hemofilia,
- candidíase ou imunodeficiência.

### **Alguns conselhos úteis**

Se nunca usou uma depiladora, ou se não se depilou durante um grande período de tempo, a sua pele poderá levar um período curto de tempo a adaptar-se à depilação. O desconforto sentido no início diminuirá consideravelmente com o uso repetido à medida que a pele se adapta ao processo.

A depilação é mais fácil e confortável quando os pêlos atingem o comprimento ideal de 2-5 mm. Se os pêlos estiverem mais compridos, recomendamos que faça uma depilação de corte primeiro e depile

os pêlos mais pequenos, que voltarem a crescer novamente, passadas 1 ou 2 semanas.

Ao depilar pela primeira vez, é aconselhável depilar à noite, para que qualquer vermelhidão possível possa desaparecer durante a noite. Para relaxar a pele, recomendamos que aplique um creme hidratante depois da depilação.

Os pêlos finos que crescem novamente poderão ficar encravados. O uso regular de esponjas de massagem (por exemplo, depois do duche) ou peelings de esfoliação ajuda a evitar os pêlos encravados pois a acção de esfregar suavemente remove a camada superior da pele e os pêlos finos podem sair através da superfície da pele.

## **Descrição**

- 1a Sistema de massagem
- 1b Acessório Efficiency
- 1c Acessório Primeiras Utilizações
- 2 Cabeça de depilação
- 3 «smartlight»
- 4 Botão com teclas de bloqueio (4a)
- 5 Botão de libertação
- 6 Conjunto especial de cabos
- 7 Conjunto de frio
  - 7a Gel Pack
  - 7b Luva de frio

### **Preparar a sua pele**

A sua pele deverá estar seca e sem vestígios de óleo ou creme.

Luva de frio opcional: Nas primeiras depilações ou se a sua pele for sensível poderá utilizar a luva de frio, recomendada por dermatologistas para ajudar a reduzir uma possível irritação da pele.

- Assegure-se que o Gel Pack esteve no congelador (\*\*\*) durante pelo menos 2 horas (para maior conveniência poderá armazenar o Gel Pack no congelador).
- Coloque o gel dentro da luva de frio. Use apenas com a luva.
- Coloque o lado transparente (frio) em cima da sua pele.
- Arrefeça a pele durante cerca de meio minuto ou mais um pouco se necessário.
- Depile a pele de imediato.
- Repita o processo arrefecimento/remoção até que complete a depilação.
- Deve ter a pele limpa e seca e sem substâncias gordurosas.

Importante: Não aplique a luva de frio durante mais de 2 minutos na mesma área. Não exponha ao sol. Não utilize o Gel Pack se estiver danificado. Descarte no lixo doméstico. Não utilize em caso de ser hipersensível, de ser alérgica ao frio, se a sua pele sofre de distúrbios alérgicos, ou se sofre de problemas cardíacos ou circulatórios.

### Preparar o aparelho

- Antes de usar o aparelho, certifique-se sempre que a cabeça de depilação está limpa.
- Certifique-se sempre que a cabeça de depilação (2) é disponibilizada com acessório (1).
- Para mudar de acessórios, prima as partes laterais e puxe.
- Para mudar as cabeças, prima o botão de libertação (5).

## Como depilar-se

### 1 Ligar

- Prima uma das teclas de bloqueio e gire o botão no sentido dos ponteiros do

relógio para o nível 2 (nível ideal). Para uma velocidade reduzida, escolha o nível 1 (nível suave).

- A «smartlight» (3) aparece instantaneamente e brilha enquanto o aparelho estiver ligado. Reproduz uma luz quase natural, revelando assim até os pêlos mais finos, e proporciona um melhor controlo para uma eficácia de depilação melhorada.

### 2 Como guiar o aparelho

- Estique sempre a pele ao fazer a depilação.
- Certifique-se sempre que a área da depilação entre os rolos de massagem está em contacto com a sua pele.
- Os acessórios giratórios adaptam-se automaticamente ao contorno da sua pele.
- Guie o aparelho num movimento lento e contínuo sem pressão, na direcção contrária ao crescimento do pêlo e na direcção do botão. Como os pêlos podem crescer em direcções diferentes, poderá também ser útil orientar o aparelho em direcções diferentes para alcançar os melhores resultados. O movimento pulsante dos rolos de massagem estimula e relaxa a pele para se obter uma depilação suave.
- Se está habituada à sensação da depilação e prefere uma forma mais rápida de remover os pêlos, coloque o acessório Efficiency (1b) substituindo o sistema de massagem (1a).

### 3 Depilação das pernas

Depile as suas pernas a partir da parte inferior na direcção ascendente. Ao depilar abaixo do joelho, mantenha a perna esticada.



#### 4 **Depilação das axilas e da linha do biquíni**

Por favor, tenha em atenção que sobretudo no início, estas áreas são particularmente sensíveis a uma sensação de desconforto. Com o uso repetido, esta sensação diminuirá. Para mais conforto, certifique-se que os pêlos têm um comprimento ideal entre 2 a 5mm. Antes de se depilar, limpe muito bem a área respectiva para remover resíduos (como desodorizante). Em seguida, seque cuidadosamente com uma toalha. Ao depilar as axilas, mantenha os braços levantados, de forma a que a pele esteja esticada e guie o aparelho em direcções diferentes. Como a pele pode ficar mais sensível imediatamente após a depilação, evite usar substâncias irritantes como desodorizantes com álcool.

#### **Limpar a cabeça de depilação**

Depois de cada utilização, desligue o aparelho antes de o limpar. A limpeza regular assegura um melhor desempenho.

#### Limpeza com escova:

- 5 Remova o acessório e escove-o.
- 6 Limpe completamente as pinças da parte traseira da cabeça de depilação com a escova embebida em álcool. Ao fazê-lo, gire o componente de pinças manualmente. Este método de limpeza assegura melhores condições de higiene para a cabeça de depilação.

#### Limpar debaixo de água corrente:

- 7 Remova o acessório. Segure o aparelho com a cabeça de depilação debaixo de água corrente. Em seguida, prima o botão de libertação (5) para remover a cabeça de depilação.

Sacuda muito bem os dois, a cabeça de depilação e o aparelho, para se certificar que a água remanescente sai. Deixe ambas as partes a secar. Antes de as voltar a acoplar, certifique-se que estão completamente secas.

Para especificações eléctricas, por favor veja o que está impresso no conjunto especial de cabos. Este conjunto adapta-se automaticamente a qualquer voltagem AC mundial.

Por favor não deite o produto no lixo doméstico, no final da sua vida útil. Entregue-o num dos Serviços de Assistência Técnica da Braun, ou em locais de recolha específica, à disposição no seu país.



Sujeito a alteração sem aviso prévio.

Este aparelho cumpre com a directiva EMC 2004/108/EC e com a Regulação de Baixa Voltagem (2006/95/EC).



## **Garantia**

Os nossos produtos dispõem de uma garantia de 2 anos a partir da data de compra. Qualquer defeito do aparelho imputável, quer aos materiais, quer ao fabrico, que torne necessário reparar, substituir peças ou trocar de aparelho dentro de período de garantia não terá custos adicionais,

A garantia não cobre avarias por utilização indevida, funcionamento a voltagem diferente da indicada, ligação a uma tomada de corrente eléctrica incorrecta, ruptura, desgaste normal por utilização que causem defeitos ou diminuição da qualidade de funcionamento do produto.

A garantia perderá o seu efeito no caso de serem efectuadas reparações por pessoas não autorizadas ou se não forem utilizados acessórios originais Braun.

A garantia só é válida se a data de compra for confirmada pela apresentação da factura ou documento de compra correspondente.

Esta garantia é válida para todos os países onde este produto seja distribuído pela Braun ou por um distribuidor Braun autorizado.

No caso de reclamação ao abrigo de garantia, dirija-se ao Serviço de Assistência Técnica Oficial Braun mais próximo.

## **Só para Portugal**

Apoio ao consumidor: Para localizar o seu Serviço Braun mais próximo, no caso de surgir alguma dúvida relativamente ao funcionamento deste produto, contacte-nos por favor pelo telefone 808 20 00 33.

## Română

Produsele noastre sunt concepute pentru a întruni cele mai înalte standarde de calitate, funcționalitate și design.

Sperăm să vă bucurați pe deplin de noul dumneavoastră epilator Braun Silk-épil Xpressive.


Va rugăm să citiți cu atenție instrucțiunile de folosire, înainte de a utiliza aparatul, și să le păstrați pentru a le putea consulta pe viitor.

Braun Silk-épil Xpressive a fost proiectat pentru a face îndepărtarea părului nedorit cât mai eficientă, delicată și ușoară. Sistemul sau de epilare, cu o eficiență dovedită, îndepărtează părul de la rădăcina, lăsându-vă pielea fină timp de câteva săptămâni. Deoarece părul care reapare este subțire și fin, nu veți mai avea fire de păr neplăcute între epilări.

Capul de epilare este prevăzut cu 40 de pensete dispuse într-un mod unic și cu varfuri SoftLift®, pentru o eficiență fără precedent. Capul pivotant se adaptează în mod ideal la conturul corpului, pentru o mai bună epilare a părului foarte scurt și pentru o precizie desăvârșită. Sistemul de masaj (1a) stimulează pielea înainte de îndepărtarea firului de păr și o calmează după, pentru a reduce în mod semnificativ senzația de durere. Capul de epilare conține și alte două dispozitive suplimentare:

- Dispozitivul «Efficiency» (1b) pentru epilare rapidă – asigură un contact maxim cu suprafața pielii și poziția optimă de utilizare, datorită sistemului pivotant.
- Dispozitivul pentru începătoare (1c) (și pentru piele sensibilă) reduce suprafața de epilare, astfel încât la o trecere a aparatului vor fi îndepărtate mai puține fire de păr. Aceasta asigură un start blând în procesul de epilare.

### Important

- Din motive de igienă, nu folosiți acest aparat în comun cu alte persoane
- Acest aparat este însoțit de un cablu special ce include un sistem de siguranță pentru tensiuni joase. Nu schimbați nici o parte din acest cablu. În caz contrar, există riscul de șoc electric.
-  Aparatul se poate curăța la robinet, sub jet de apă.  
Atenție! Deconectați dispozitivul de la sursa de energie înainte de a curăța cu apă oricare dintre capete.
- A nu se lăsa aparatul la îndemâna copiilor sau a persoanelor cu capacități fizice sau mentale reduse.
- Când este pornit, aparatul nu trebuie sub nici o formă să vină în contact cu părul de pe cap, genele, fundele din par, etc, pentru a preveni orice fel de pericole sau leziuni, și pentru a preveni blocarea sau defectarea aparatului.
- Nu folosiți niciodată capul de epilare (2) fără un dispozitiv atașat la el.

### Informații generale privind epilarea

Toate metodele de îndepărtare a părului de la rădăcina pot avea ca efect creșterea firelor de păr sub piele și apariția iritației (ex.: mâncărime, disconfort și înroșirea pielii), în funcție de starea pielii și a părului. Aceasta este o reacție normală care ar trebui să dispară repede, dar care poate persista mai mult dacă sunteți la primele epilări sau dacă aveți o piele sensibilă. Utilizarea șervetelor umede înainte de epilare poate ajuta la prevenirea iritației pielii.

Dacă și după 36 de ore pielea mai prezintă iritații, vă recomandăm să va consultați medicul. În general, reacțiile pielii și senzația de durere tind să scadă considerabil în

intensitate, o data cu folosirea frecventa a epilatorului Silk-épil.

În unele cazuri ar putea lua nastere o inflamare a pielii, datorita bacteriilor care pot pătrunde în piele (ex. în cursul procesului de epilare). Curatarea atenta a capului de epilare înainte de fiecare utilizare va reduce riscul de infectie.

Daca aveti orice fel de indoieli cu privire la utilizarea aparatului, va rugam sa contactati medicul. În urmatoarele cazuri aparatul nu trebuie folosit decat dupa o consultare prealabila a medicului:

- eczeme, rani, reactii inflamatorii ale pielii (cum ar fi: foliculita – inflamarea foliculului pilos), varice,
- în jurul alunitelor,
- imunitate scazuta a pielii (ex. diabet zaharat, în timpul sarcinii, boala lui Raynaud), hemofilie, candida sau imunodeficienta.

### **Cateva sfaturi utile**

Daca nu ati mai folosit un epilator sau daca nu v-ati mai epilat de mult timp, pielea dumneavoastra ar putea avea nevoie de o scurta perioada de adaptare. Discomfortul pe care il veti resimti la inceput va scadea considerabil o data cu folosirea repetata a epilatorului, pe masura ce pielea se adapteaza procesului.

Epilarea se efectuează mai usor si mai confortabil atunci cand parul are o lungime optima de 2-5 mm. Dacă parul este mai lung, va recomandam sa va radeti mai intai si sa epilati parul mai scurt care reapare, dupa 1 sau 2 saptamani.

Daca va epilati pentru prima data, este indicat sa efectuati operatiunea seara, astfel ca orice posibile inrosiri ale pielii sa dispara pe timpul

noptii. Pentru a relaxa pielea va recomandam sa aplicati dupa epilare o crema hidratanta.

Parul fin care reapare dupa epilare poate să crească în interiorul suprafeței pielii. Utilizarea regulata a buretilor pentru masaj (ex.: dupa dus) sau a produselor de exfoliere si gomaj ajuta la prevenirea cresterii parului sub piele, deoarece actiunea de frecare ușoară indeparteaza stratul de piele superficial, iar firele fine pot ieși la suprafata pielii.

## **Descriere**

- 1a Sistem de masaj
- 1b Dispozitiv Eficiency
- 1c Dispozitiv pentru inceputoare
- 2 Cap de epilare
- 3 Sistem de iluminare «smartlight»
- 4 Comutator pentru fixarea pozitiei (4a)
- 5 Buton de eliberare
- 6 Cablu special
- 7 Dispozitivul de răcire
  - 7a Pachetul de gel
  - 7b Mănușă

## **Pregătiți pielea**

Pielea trebuie să fie uscată și lipsită de uleiuri sau creme. Funcția opțională de răcire a pielii: Pentru primele câteva epilări sau pentru o piele sensibilă, puteți utiliza funcția de răcire, recomandată de dermatologi pentru diminuarea posibilitelor iritații ale pielii.

- Asigurați-vă că pachetul de gel a fost păstrat la congelator (\*\*\*) cel puțin 2 ore (puteți păstra pachetele de gel la congelator).
- Introduceți pachetul de gel sub folia transparentă a mănușii. Utilizați aparatul doar împreună cu mănușa.
- Poziționați partea transparentă (rece) a mănușii pe picior.
- Folosiți manusa pentru aprox. 1/2 minute, sau mai mult, dacă este necesar.

- Epilați imediat zona de piele astfel răcită.
- Repetați operațiunea de răcire și epilați.
- În momentul epilării, asigurați-vă că pielea este uscată.

**Important:** Nu aplicați mânușa de răcire în aceeași zonă de piele pentru mai mult de 2 minute. Protejați de lumina soarelui. Nu utilizați pachetul de gel dacă este deteriorat. Eliminați-l împreună cu gunoiul menajer. Nu utilizați pachetul pentru gel dacă pielea este hipersensibilă, sunteți alergică la rece, sau dacă pielea dumneavoastră prezintă afecțiuni senzoriale, sau suferiți de boli de inimă sau afecțiuni ale circulației arteriale.

### **Pregătirea aparatului**

- Înainte de utilizare, asigurați-va întotdeauna ca si capul de epilare sa fie curat.
- Asigurați-va întotdeauna ca ați atașat un dispozitiv (1) la capul de epilare (2).
- Pentru a schimba dispozitivele, apăsați striatiile laterale și trageți.
- Pentru a schimba capetele, apăsați butonul de eliberare (5).

## **Cum sa ne epilam**

### **1 Pornirea**

- Apăsați una dintre tastele de fixare a poziției și rotiți comutatorul în sensul acelor de ceasornic până în dreptul valorii 2 (selectarea optimă). Pentru o viteză redusă, alegeți valoarea 1 (selectarea lin).
- Sistemul de iluminare «smartlight» se aprinde instantaneu și luminează atât timp cât dispozitivul este pornit. Aceasta sistem reproduce aproape identic lumina zilei, dezvăluind chiar și cele mai fine fire de par și oferind un control mai bun, pentru o eficiență îmbunătățită a procesului de epilare.

### **2 Cum sa directionati aparatul**

- Când va epilați, întindeți întotdeauna pielea.
- Asigurați-va întotdeauna ca zona de epilare dintre rolele pentru masaj este în contact cu pielea dumneavoastră.
- Dispozitivele pivotante se adaptează în mod automat la conturul pielii dumneavoastră.
- Directionați aparatul cu mișcări lente, continue, fără presiune, în sens invers creșterii firului de par, în direcția comutatorului. Deoarece parul poate crește în direcții diferite, poate fi de asemenea utilă orientarea aparatului în diferite direcții pentru a atinge rezultate optime. Mișcarea pulsatorie a rozelor pentru masaj stimulează și relaxează pielea, pentru o epilare mai delicată.
- Dacă sunteți obișnuită cu senzația de epilare și doriți un mod mai rapid de îndepărtare a parului, atașați dispozitivul Efficiency (1b), prin înlocuirea sistemului de masaj (1a).

### **3 Epilarea picioarelor**

Epilați-va picioarele pornind de jos în sus. Când va epilați pe porțiunea din spatele genunchiului, țineți piciorul drept și perfect întins.

### **4 Epilarea la subrat și în zona bikinilor**

Va rugăm să țineți cont de faptul că, mai ales la început, aceste zone sunt deosebit de sensibile la durere. O dată cu utilizarea repetată a epilatorului, senzația de durere se va diminua. Pentru un confort crescut, asigurați-va ca parul are o lungime optimă de 2-5 mm.

Înainte de epilare curățați bine zona respectivă, pentru a îndepărta eventualele reziduuri (cum ar fi deodorantul), apoi tamponați ușor zona cu un prosop pentru

a o usca. Cand va epilati la subrat, tineti bratul intins in sus, pentru ca pielea sa se intinda, si ghidati aparatul in diferite directii. Deoarece imediat dupa epilare pielea poate fi mai sensibila, evitati folosirea substantelor iritante, cum ar fi deodorantele cu alcool.

### Curatarea capului de epilare

Deconectati epilatorul de la sursa de energie electrică, dupa fiecare utilizare. O curatare regulata asigura o functionare mai buna.

#### Curatarea cu ajutorul perutei:

- 5 Indepartati dispozitivul utilizat si periatii-l.
- 6 Curatati bine pensetele de pe partea din spate a epilatorului cu periuta inmuiata in alcool. In timp ce efectuați această operație, rotiti manual sistemul pe care sunt prinse pensetele. Aceasta metoda de curatare asigura cele mai bune conditii de igiena pentru capul de epilare.

#### Curatarea cu jet de apa:

- 7 Indepartati dispozitivul utilizat la epilare. Tineti aparatul cu capul de epilare sub jet de apa. Apasati apoi butonul de eliberare (5) pentru a indeparta capul de epilare. Scuturati bine, atat capul de epilare cat si aparatul, pentru a va asigura ca ati scurs toata apa ramasa. Lasati ambele parti sa se usuce. Inainte de a le reata, asigurati-va ca sunt complet uscate.

Conform Hotărârii nr. 672 din 19 iulie 2001 privind stabilirea condițiilor de introducere pe piață a aparatelor electrocasnice în funcție de nivelul zgomotului transmis prin aer, valoarea de zgomot dB(A) pentru acest aparat este de 70 dB(A).

Pentru specificații electrice, va rugam sa consultați informațiile de pe cablul special. Cablul special se adapteaza automat la orice voltaj AC din lume.

A nu se arunca produsul împreună cu deșeurile menajere; a se preda la centrele de colectare specializate



Pot fi modificate fără înțuținere prealabilă.

Acest produs respectă directivele europene relevante: Directiva 2004/108/EEC și Directiva 2006/95/EEC referitoare la aparatele de joasă tensiune.



### Garanție

Acordăm doi ani de garanție a produsului, începând de la data achiziției. În perioada de garanție vom remedia gratuit toate defectele aparatului rezultate ca urmare a unor neajunsuri de materiale sau de manoperă, fie prin repararea, fie prin înlocuirea aparatului, opțiunea fiind la latitudinea noastră. Această garanție este valabilă pentru fiecare țară unde acest aparat este distribuit de Braun sau de un distribuitor autorizat. Această garanție nu acoperă deteriorările datorate utilizării improprie, uzurii sau utilizării normale, precum și defectele care au un efect neglijabil asupra valorii sau funcționării aparatului. Garanția devine nulă dacă reparațiile sunt executate de persoane neautorizate și dacă nu se folosesc piese originale Braun. Pentru a beneficia de service în perioada de garanție, înmânați sau trimiteți aparatul complet, împreună cu chitanța de vânzare, la un centru autorizat de service Braun.

# Български

Нашите продукти са създадени да съответстват на най-високите стандарти за качество, функционалност и дизайн. Надяваме се, че ще използвате Braun Silk-épil Xpressive с удоволствие.


Моля, прочетете внимателно указанията преди да използвате уреда.

Уредът Braun Silk-épil Xpressive е предназначен за отстраняване на нежелани косъмчета, колкото е възможно по-ефикасно, нежно и лесно. Неговата доказана система за епилация отстранява косъмчетата с корена, като кожата остава гладка в продължение на седмици. Тъй като косъмчетата, които израстват отново са фини и нежни, няма да ви израстват повече груби такива.

Главата за епилация включва 40 пинсети, които са подредени по уникален начин, за да отстраняват повече косъмчетата само с едно движение и с безпрецедентна ефективност. Подвижната приставка се адаптира идеално към извивките на тялото и осигурява пълно и ефикасно почистване на късите косъмчета. Системата от масажирани ролери (1a) нежно стимулира кожата преди епилацията и я омекотява след това, като значително намаляват усещането за болка. Към главата за епилация има две приставки:

- Приставката Efficiency (1b) гарантира максимален контакт с кожата и оптимална позиция при работа благодарение на подвижността си.
- Приставката за начинаещи (1c) (също така и за чувствителна кожа) намалява площта, върху която се извършва епилацията, така че при работа се отскубват по-малко косъмчета. Благодарение на това първоначалната епилация е по-нежна.

## Важно

- С оглед на добрата хигиена не използвайте уреда заедно с други лица.
- Този уред е придружен от специален кабелен комплект за захранване, в който има вградена Safety Extra Low Voltage (система за защита при ниско напрежение). Не подменяйте и не заменяйте неговите части. В противен случай, съществува риск от токов удар.
-  Уредът може да се почиства под течаща вода.  
Внимание! Изключете уреда от захранването, преди да го почиствате под течаща вода.
- Този уред не е предназначен за ползване от деца или лица с намалени физически или умствени способности, освен ако не са под наблюдение на лице, отговарящо за тяхната безопасност. Като цяло препоръчваме да пазите уреда от деца.
- Когато е включен, уредът не трябва да бъде в контакт с Вашата коса, мигли, панделки и др., за да се предотврати опасността от нараняване, както и за да се предотврати блокирането или повреждането на уреда.
- Никога не ползвайте епилиращата глава (2) без накрайник (1).

## Основна информация за епилацията

Всички методи за отстраняване на косъмчетата с корена могат да доведат до появата на косъмчета, които растат навътре и дразнене (например сърбеж, дискомфорт и зачервяване на кожата) в зависимост от състоянието на кожата и косъмчетата. Това е нормална реакция и би следвало бързо да изчезне, но може да се прояви по-изразено, ако отстранявате косъмчета с корените първите няколко пъти или ако имате

чувствителна кожа. Използването на охлаждащата приставка ще спомогне за предотвратяване на дразненията.

Ако след 36 часа кожата ви все още е раздразнена, препоръчваме ви да се обърнете към лекар. Обикновено, реакцията на кожата и чувството за болка намаляват значително с продължителното използване на Silk-épil.

В някои случаи може да се появи възпаление на кожата, ако в кожата проникнат бактерии (например при плъзгането на уреда по кожата). Чрез почистване на епилиращата глава преди всяко използване можете да намалите до минимум риска от инфекция.

Ако имате съмнения за използването на уреда, моля, обърнете се към вашия лекар. В случаите, посочени по-долу, уредът трябва да се използва само след консултация с лекар:

- Екзема, рани, реакции на възпаления на кожата, като фоликулит (гноен фоликули на космите) и разширени вени.
- Около бенки.
- Намален имунитет на кожата, при диабет, бременност, болест на Raynaud.
- Хемофилия или имунен дефицит.

### **Някои полезни съвети**

В случай, че никога не сте използвали епилатор или ако не сте се епилирали дълго време, може да отнеме известно време, докато кожата ви се адаптира към епилацията. Първоначално изпитвания дискомфорт значително намалява при продължително използване и броят на косъмчетата за отстраняване намалява с времето и с адаптирането на кожата към процеса.

Епилацията е по-лесна и по-приятна при оптимална дължина на косъмчетата 2–5 мм. Ако косъмчетата ви са по-дълги, препоръчваме първо да ги избърснете и след това да епилирате по-късите, пораснали отново косъмчетата след 1 или 2 седмици.

В началото, препоръчваме епилацията да става вечер, така че евентуалното зачервяване да изчезне през нощта. Препоръчваме ви след епилация да нанесете овлажняващ крем за успокояване на кожата.

Фините косъмчетата, които израстват отново не могат да се покажат на повърхността на кожата. Редовното използване на масажни гъби (напр. след вземане на душ) или ексфолиращ пилинг предотвратяват растящите навътре косъмчета, като нежното триене отстранява горния слой на кожата и косъмчетата могат да израстат на повърхността на кожата.

## **Описание**

- 1a Система с масажирани ролери
- 1b Приставка Efficiency
- 1c Приставка за начинаещи
- 2 Епилираща глава
- 3 «smartlight»
- 4 Превключвател с бутони за блокиране (4a)
- 5 Бутон за освобождаване
- 6 Специален кабелен комплект
- 7 Охлаждащ комплект
  - 7a Пакетче с гел
  - 7b Охлаждаща ръкавица

### **Подготовка на кожата**

Кожата ви трябва да бъде суха без нанесени кремове или масла.



Охлаждане на кожата (по избор): при първите няколко епилации, ако имате чувствителна кожа, може да използвате охлаждащия комплект който се препоръчва от дерматолозите за намаляване на вероятно дразнене на кожата.

- Уверете се, че пакетчето с гел е престояло във фризер за дълбоко замразяване (\*\*\*) поне два часа (за удобство можете да съхранявате пакетчето с гел във фризера).
- Поставете пакетчето с гел под прозрачното фолио на ръкавицата. Използвайте го само с ръкавицата.
- Поставете прозрачната (студена) страна от ръкавицата върху крака си.
- Започнете да охлаждайте за около половин минута, ако е необходимо и по-дълго.
- Епилирайте зоната на охладената кожа веднага.
- Повтаряйте охлаждането и епилирането, докато завършите процедурата.
- Докато епилирате, погрижете се кожата ви да е суха.

**Важно:** Дръжте охлаждащата ръкавица върху една зона не по-дълго от 2 минути. Да не се излага на слънчева светлина. Пакетчето с гел да не се използва, ако е увредено. Да се изхвърли с битовите отпадъци. Да не се използва при свръхчувствителност, студова алергия, ако кожата страда от нарушения на сетивността, при сърдечно-съдови заболявания или разстройства на артериалното кръвообращение.

### Подготовка на уреда

- Преди да използвате уреда се уверете, че главата за епилация е чиста.

- Винаги проверявайте дали върху главата за епилация (2) е поставен накрайник (1).
- За да смените накрайника натиснете орбрените им части отстрани и издърпайте.
- За да смените главата, натиснете бутоните за освобождаване (5).

## Как да епилираме

### 1 Включване

- Натиснете бутоните за блокиране и завъртете превключвателя в позиция 2 (с най-висока скорост). За по-ниска скорост включете на 1 (умерен режим).
- Системата «smartlight» светва незабавно и свети, докато уредът е включен. Тя възпроизвежда условия, наподобяващи дневна светлина, като по този начин се виждат дори и най-късите косъмчета и по този начин осигурява по-добър контрол за по-ефективна епилация.

### 2 Как да движим уреда

- Винаги опъвайте кожата, когато епилирате.
- Епилиращата част между масажните ролери (1а) трябва винаги да бъде в контакт с кожата Ви.
- Подвижните накрайници незабавно се приспособяват към контура на кожата Ви.
- Плъзгайте уредът бавно с непрекъснати движения, без да натискате срещу растежа на косъмчетата и по посока на превключвателя. Тъй като косъмчетата могат да израстват в различни посоки, може да бъде от полза да насочвате уреда в различни посоки с цел постигане на оптимални

резултати. Пулсиращите движения на масажиращите ролери стимулират и отпускат кожата за по-нежна епилация.

- Ако сте привикнали към усещането при епилация и търсите по-бърз начин за ефективно отстраняване на косъмчетата, вместо системата с масажиращи ролери (1a) поставете приставката Efficiency (1b).

### 3 Епилация на краката

Епилирайте краката отдолу нагоре. Когато епилирате зад колената, дръжте краката изпънати.

### 4 Епилация на подмишниците и бикин зоната

Имайте предвид, че тези части са особено чувствителни на болка. Чувството за болка намалява при продължителна употреба. За по-голям комфорт използвайте при косъмчетата с оптимална дължина от 2–5 мм. Преди епилация, почистете основно съответните части, за да отстраните остатъци (като дезодорант). След това избършете със суха кърпа, като потупвате леко. Когато епилирате подмишниците, дръжте ръката изправена нагоре, така че кожата Ви да бъде опъната и движете уреда в различни посоки. Тъй като кожата може да е по-чувствителна непосредствено след епилация, избягвайте използването на дразнещи субстанции, например дезодоранти с алкохол.

### Почистване на епилиращата глава

След употреба изключете уреда. Редовното почистване е гаранция за по-добра работа.

### Почистване с четка

- 5 Свалете използваната приставка и я почистете с четката.
- 6 Почистете старателно пинсетите в задната страна на епилиращата глава с четка потопена в алкохол като въртите ръчно цилиндъра. Този метод на почистване осигурява най-добрите хигиенни условия за съхраняване на главата за епилация.

### Почистване под течаща вода


7. Свалете накрайника. Поставете главата за епилация под водната струя. Натиснете бутоните за освобождаване (5), за да свалите главата за епилация. Изтръскайте хубаво главата за епилация и уреда, за да се уверите, че в тях не е останала вода. Оставете двете части да изсъхнат. Преди да ги сглобите проверете дали са напълно сухи.

Ел. спецификациите са отпечатани върху специалния кабелен комплект. Специалният кабелен комплект се адаптира автоматично към ел. напрежението във всяка страна в света.

Когато приключи употребата на продукта, отпадъка който се образува се събира отделно. Забранява се изхвърлянето му в контейнери за смесени битови отпадъци. Изхвърляйте продукта само в определените за това контейнери. Потърсете информация за възможна повторна употреба.



Подлежи на промени без предварително предупреждение.

Този уред отговаря на изискванията на директивите на ЕС- 2004/108/ЕЕС и 2006/95/ЕЕС- за нисковолтовите уреди. 

## **Гаранция**

Нашите продукти са с гаранция 2 години, считано от датата на покупката. В рамките на гаранционния срок безплатно се отстраняват дефектите в материалите и производството чрез поправка, смяна на части или целия уред, по преценка на сервизния център. Тази гаранция се признава във всички страни, където Braun и неговият изключителен дистрибутор продават този уред и няма ограничение за внос или официална разпоредба не забранява да се извърши предвиденото гаранционно обслужване.

Гаранцията не покрива: повреди от неправилна употреба (работа при неподходящо напрежение, включване в неподходящ източник на електрически ток, счупване); износване и незначителни дефекти, които не пречат на нормалната работа на уреда. Гаранцията не се признава при поправка на уреда от неоторизирани лица или ако не са използвани оригинални резервни части на Braun.

Гаранцията е валидна при правилно попълнени: дата на покупката, печат и подпис в гаранционната карта.

За всички рекламации, възникнали в гаранционния срок, изпратете уреда както и гаранционната му карта в най-близкия сервиз на Braun. За справки 0800 11 003 – национален телефон на БГ сервиз без увеличение на телефонната услуга или [www.bgs.bg](http://www.bgs.bg).