

BRAUN

4745
4735

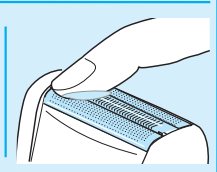
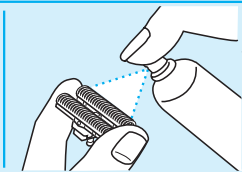
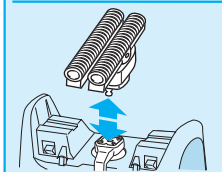
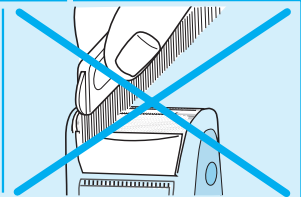
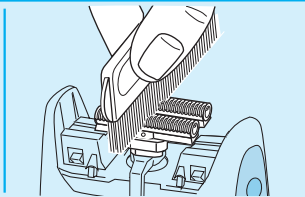
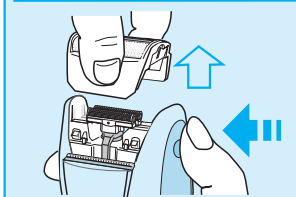
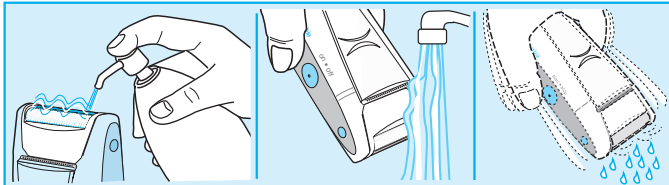
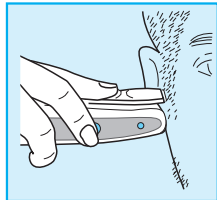
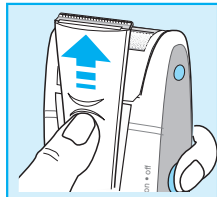
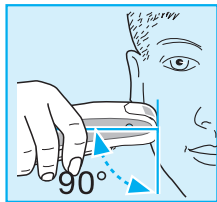
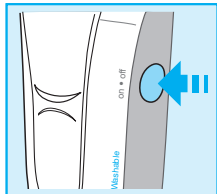


Tri Control

Type 5715
Type 5714

5-714-350/00/IX-05
Korea/GB
Printed in Germany

www.braun.com/register



한국어

본 제품은 브라운 엄격한 품질, 기능 및 디자인 기준하에 생산된 제품입니다. 브라운 제품의 구입에 감사드리며 본 제품을 사용하기 전에 반드시 사용 설명서를 읽어 주십시오.

주의사항

본 제품은 안전 저전압 전원 장치가 갖추어진 전용 코드셋트가 들어 있습니다. 어떤 부품도 함부로 바꾸거나 조작하지 마십시오. 감전의 위험이 있습니다. 제조일시를 확인하기 위해서는 제품 하단의 로트번호를 참고하시기 바랍니다. 첫자리는 제조년도의 마지막 숫자를 나타내며, 다음 두 자리 숫자는 제품이 생산된 주를 표시합니다. 예: 429 - 이 제품은 2004년 29주차에 생산된 제품입니다.

각부의 명칭

1. 면도망
2. 면도날
3. 면도망 분리버튼
4. On/Off 스위치
5. 긴 수염 정리용 트리머
6. 충전 표시등
7. 전용 코드 세트

충전

- 충전을 위한 주변의 최적 온도는 15°C에서 35°C입니다.
- 면도기 스위치를 끈 상태에서 전용 코드를 이용해서 면도기를 전원에 연결합니다.
- 처음 충전시에는 최소한 8시간 이상 충전하십시오.
- 충전이 시작되면 충전표시등(6)에 불이 들어옵니다.
- 충전된 면도기는 사용하면서 방전됩니다. 방전된 후에는 다시 완전히 충전하십시오.
- 완전 충전된 면도기는 코드 없이 수염 길이에 따라 약 30분 정도 사용 가능합니다. 그러나 면도기의 충전 용량을 최대한 사용하려면 몇 차례의 충전과 방전을 반복하여 주십시오.
- 475 모델만 해당: 충전용 배터리가 방전된 경우 충전하지 않고 전용 코드를 전원에 연결해서 사용하실 수 있습니다.

면도방법

On/off 스위치(4)를 눌러서 전원을 켭니다. 트리머: 긴 수염정리용 트리머를 사용해서 코일 수염이나 구레나뭇을 정리하실 수 있습니다.

완벽한 면도를 위한 제한

- 세면 전에 면도하십시오. 세면 후에는 피부가 약간 부어 오르는 경향이 있습니다.
- 면도기는 피부와 90° 각도로 사용하십시오. 피부를 곧게 편 상태에서 수염이 자란 반대 방향으로 면도하십시오.
- 100% 면도 효과를 위하여 면도망과 날은 18개월 마다, 혹은 부품이 닳은 대로 교체해 주십시오.

세척방법



본 제품은 흐르는 물, 수도물에서 세척해도 됩니다
주의 : 세척하기 전, 반드시 전기코드를 몸체에서 분리한 후 면도기를 청소하십시오.

정기적인 세척은 면도 성능을 향상시킵니다. 매번 면도한 후 흐르는 따뜻한 물에 면도기 헤드를 행구어 주시면 간편하고 빠르게 면도기를 깨끗하게 관리하실 수 있습니다.

- 면도기의 스위치를 켜고 면도기 헤드를 흐르는 따뜻한 물에 행구십시오. 미세 알갱이나 연마제가 들어 있지 않은 환경 친화적인 비누를 사용하십시오. 거품을 모두 헹군 후에 면도기를 수초간 작동 시키십시오.
- 면도기 스위치를 끄고 면도망 분리 버튼을 누르십시오. 면도망을 들어올리고 면도날을 당겨서 꺼냅니다. 분리된 면도 부품들을 잘려 주십시오.

또한 제품에 포함된 솔을 사용해서 면도기를 청소하실 수 있습니다.

- 면도기 스위치를 끄십시오. 면도망 분리 버튼을 눌러서 면도망을 들어올립니다.
- 솔을 사용해서 면도날과 면도기 헤드의 내부를 청소하십시오. 면도망이 손상될 수 있으므로 면도망은 솔로 청소하지 마십시오.

약 4주마다 면도날을 청소하시고 긴 수염 정리용 트리머와 면도망에 윤활유를 한 방울 떨어뜨려 주십시오.

배터리 관리

충전용 배터리의 최대 용량을 유지하기 위해 6개월에 한 번씩 완전히 방전시키십시오. 그리고 나서 면도기를 완전히 재충전하십시오. 면도기를 50°C 이상 온도에 장시간 노출하지 마십시오.

면도기 부품의 교환

100% 면도 효과를 얻기 위해 면도망과 면도날을 18개월마다 또는 부품이 닳는 대로 교체해 주십시오. 두 가지 부품을 동시에 교체하면 피부 자극을 줄이고 좀 더 깔끔한 면도를 하실 수 있습니다. (면도망과 면도날: 부품 번호 4000)

환경 관련 주의사항

본 제품에는 니켈-카드뮴 충전용 배터리가 들어 있습니다. 환경보호를 위하여 수명이 다한 후에도 일반쓰레기와 함께 버리지 마십시오. 제품 구입처나 지정된 폐전기 수거함을 통해 배출하십시오.



본 사용 설명서는 사전 예고 없이 변경될 수 있습니다.

본 제품은 EMC89/336/EEC와 저전압 기준 73/23/EEC에 적합하도록 만들어졌습니다.



전기적 명세는 전용 코드 세트를 참조하십시오.

- 본 제품은 구입일로부터 1년간 품질을 보증합니다.
- 1년간의 품질보증기간 동안 제품 자체나 생산과정에서 비롯된 불량품은 상태에 따라 무료보수 또는 교환해 드립니다.
- 보증기간 내내라도 소비자의 귀책사유에 의한 파손 (전압을 잘못 사용한 경우, 부적절한 전원 플러그에 연결한 경우, 사용 중 파손 등), 정상적인 마모, 사용에 지장이 없는 경미한 결함 등은 무상수리 또는 교환이 적용되지 않습니다.
- 브라운서비스센터가 아닌 다른 곳에서 수리를 하였거나 브라운 정품이 아닌 부품을 사용하였을 경우에는 품질보증 대상에서 제외됩니다. 그리고 본 제품의 구입일자가 판매점에 의해 혹은 구입시의 영수증에 의해 확인되어야만 정상적인 품질보증 품으로 인정됩니다. (구입시 영수증을 잘 보관하시어 애프터 서비스 시 불이익이 없도록 하십시오.)
- 애프터서비스를 받으셨더라도 원래의 품질보증기간이 연장되는 것은 아닙니다.

브라운 제품의 보상기준은 경제기획원고시 소비자 피해보상규정에 따릅니다.

소비자상담실:1588-1588

가까운 대우전자서비스센터에서 A/S를 받으실 수 있습니다.

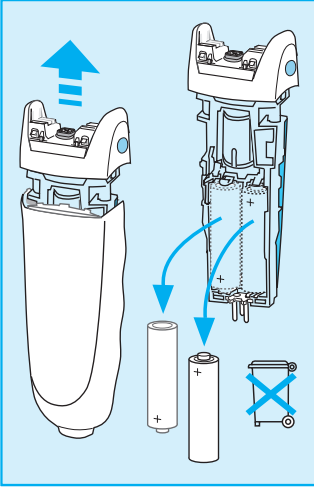
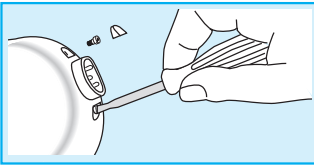
브라운제품: 전국 유명 백화점 및 전자상가에서 구입할 수 있습니다.
<http://www.braun.com>

품질보증서			
본 제품은 철저한 품질관리와 감사를 거쳐서 제조·수입된 제품입니다. 이제 기재된 내용으로 품질을 보증합니다.			
제 품 명		모 델 명	
구 입 일		보 증 기 간	1 년
고		판	
		매	
객		점	
		유	
질레트 코리아 (주) 서울강남구 삼성동 144-27 전화: 089-653-0000(수신사부담)			

수명이 다한 제품의 배터리 제거방법

그림과 같이 손잡이를 열고 배터리를 제거한 후에는 환경보호를 위하여 구입처나 지정된 폐기물 처리장을 통해 폐기하십시오.

주의 : 수명이 다하지 않은 제품 분해는 서비스를 받을 수 없으니 절대 분해하지 마십시오.



English

Our products are designed to meet the highest standards of quality, functionality and design. We hope you enjoy your new Braun shaver.

Warning

Your shaver is provided with a special cord set with integrated Safety Extra Low Voltage power supply. Do not exchange or manipulate any part of it. Otherwise there is risk of electric shock.

Description

- 1 Shaver foil
- 2 Cutter block
- 3 Release button
- 4 On/off switch
- 5 Long hair trimmer
- 6 Charging light
- 7 Special cord set

Charging

The best environmental temperature for charging is between 15°C and 35°C.

- Using the special cord set, connect the shaver to an electrical outlet with the motor switched off.
- When charging for the first time, leave the shaver to charge continuously for at least 8 hours.
- As soon as you start charging the shaver, the charging light (6) comes on.
- Once the shaver is completely charged, discharge the shaver through normal use. Then recharge to full capacity.
- A full charge will give up to 30 minutes of cordless shaving time depending on your beard growth. However, the maximum battery capacity will only be reached after several charging/discharging cycles.
- 4745 model only: If the rechargeable batteries are discharged, you can shave without charging by connecting the shaver to an electrical outlet via the special cord set.

Shaving

Press the on/off switch (4) to turn the shaver on.

Trimmer: When the long hair trimmer is activated, it allows the controlled trimming of moustache or sideburns.

Tips for the perfect shave

- We recommend that you shave before washing, as the skin tends to be slightly swollen after washing.
- Hold the shaver at right angles (90°) to the skin. Stretch the skin and shave against the direction of beard growth.
- To maintain 100% shaving performance, replace your foil and cutter block at least every 18 months or when worn.

Cleaning



This appliance is suitable for cleaning under an open water tap.

Warning: Detach the hand-held part from the power supply before cleaning it in water.

Regular cleaning ensures better shaving performance. Rinsing the shaving head after each shave under hot running water is an easy and fast way to keep it clean:

- Switch the shaver on and rinse the shaving head under hot running water. A natural based soap may also be used provided it contains no particles or abrasive substances. Rinse off all foam and let the shaver run for a few more seconds.
- Next, switch the shaver off and press the release buttons. Lift the shaver foil off and pull the cutter block out. Then leave the disassembled shaving parts to dry.

Alternatively, you may clean the shaver using the brush provided.

- Switch the shaver off. Press the release buttons and lift shaver foil off.

- Using the brush, clean the cutter block and the inner area of the shaver head. However, do not clean the shaver foil with the brush as this may damage the foil.

This product conforms to the European Directives EMC 89/336/EEC and Low Voltage 73/23/EEC.



For electric specifications, see printing on the special cord set.

Keeping your shaver in top shape

About every four weeks, clean the cutter block with Braun cleaning agents. Put a drop of light machine oil onto the long hair trimmer and the shaver foil.

Preserving the batteries

In order to maintain the optimum capacity of the rechargeable batteries, the shaver has to be fully discharged (by shaving) every 6 months approximately. Then recharge the shaver to full capacity. Do not expose the shaver to temperatures higher than 50°C for extended periods of time.

Replacing the shaving parts

To maintain 100% shaving performance, replace your foil and cutter block every 18 months or when worn. Change both parts at the same time for a closer shave with less skin irritation.

(Shaver foil and cutter block: part no. 4000).

Environmental notice

This product contains rechargeable batteries. In the interest of protecting the environment, please do not dispose of the product in the household waste at the end of its useful life. Disposal can take place at a Braun Service Centre or at appropriate collection points provided in your country.



Guarantee

We grant 1 year guarantee on the product commencing on the date of purchase. Within the guarantee period we will eliminate, free of charge, any defects in the appliance resulting from faults in materials or workmanship, either by repairing or replacing the complete appliance as we may choose. This guarantee extends to every country where this appliance is supplied by Braun or its appointed distributor.

This guarantee does not cover: damage due to improper use, normal wear and tear (e.g. shaver foil or cutter block) as well as defects that have a negligible effect on the value or operation of the appliance. The guarantee becomes void if repairs are undertaken by unauthorised persons and if original Braun parts are not used.

To obtain service within the guarantee period, hand in or send the complete appliance with your sales receipt to an authorised Braun Customer Service Centre.

Subject to change without notice.