

# BRAUN








Silk·épil®  
SoftPerfection

3280

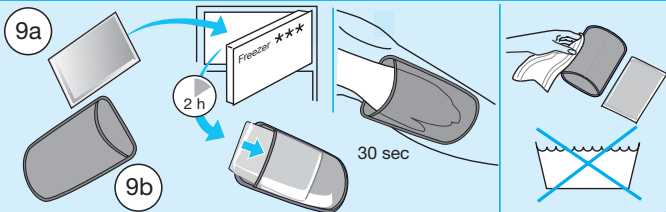
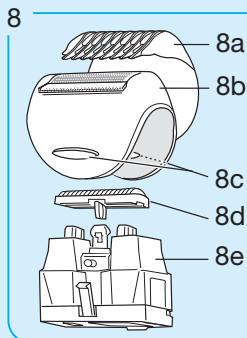
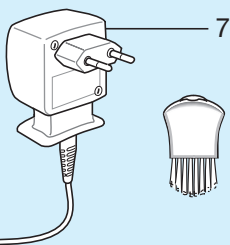
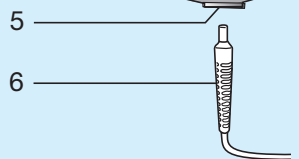
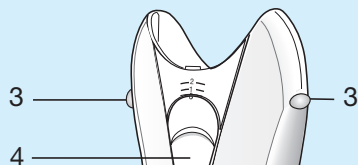
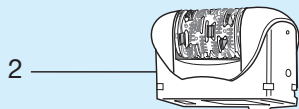
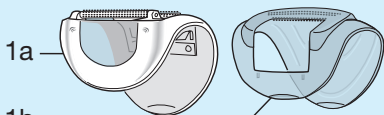




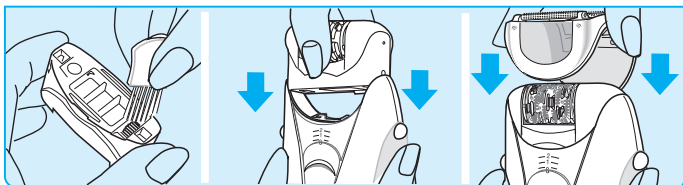
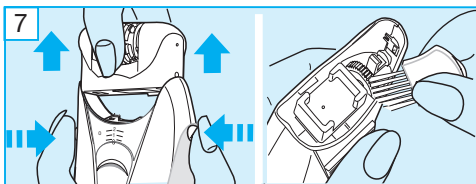
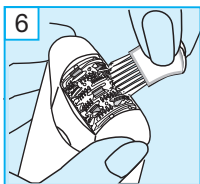
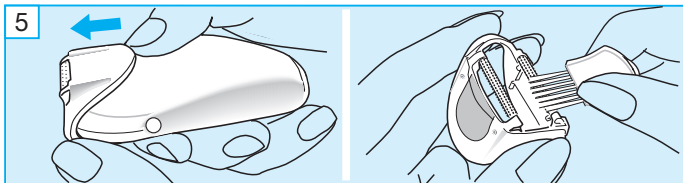
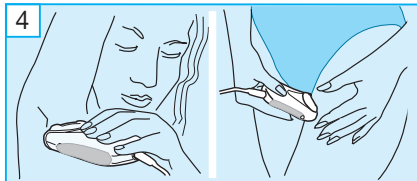
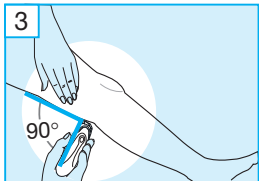
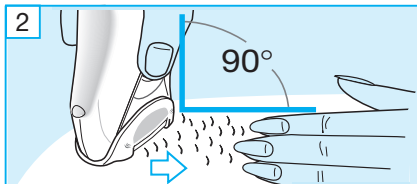
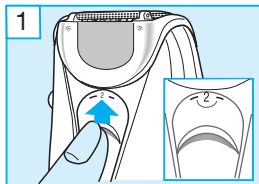
## Braun Infolines

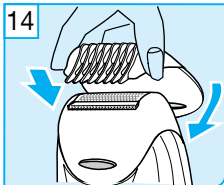
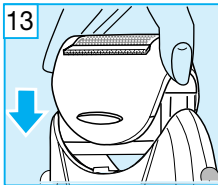
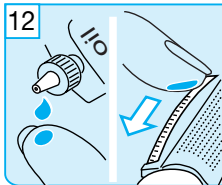
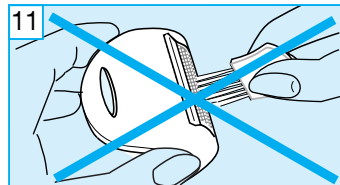
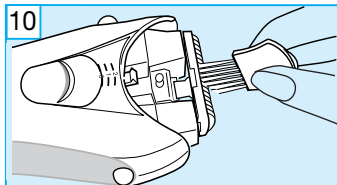
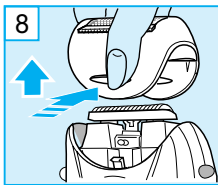
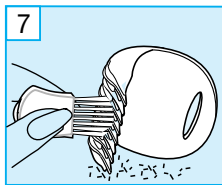
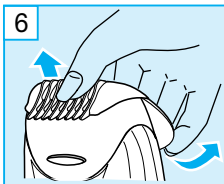
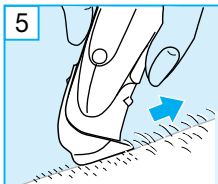
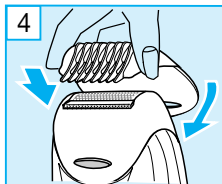
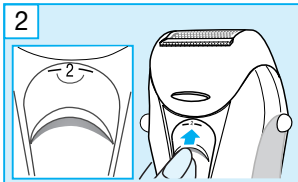
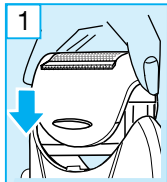
English	6		<b>0800 783 70 10</b>
Polski	11		<b>1 800 509 448</b>
Český	17		<b>0 801 127 286 0 801 1 BRAUN</b>
Slovenský	22		
Magyar	27		<b>221 804 335</b>
Hrvatski	32		<b>+7 495 258 62 70</b>
Slovenski	36		<b>+38 044 417 24 15</b>
Русский	41		<b>852-25249377</b> (Audio Supplies Company Ltd.)
Українська	48		

Braun GmbH  
Frankfurter Straße 145  
61476 Kronberg/Germany



A



**B**

## English

Our products are engineered to meet the highest standards of quality, functionality and design. We hope you thoroughly enjoy using the Braun Silk-épil Soft Perfection.

In the following we would like to familiarise you with the appliance and provide some useful information about epilation. Please read the use instructions carefully and thoroughly before using the appliance.

Braun Silk-épil SoftPerfection Body System has been designed to make the removal of unwanted hair as efficient, gentle and easy as possible. Its proven epilation system removes hair at the root, leaving your skin smooth for weeks. With the innovative SoftLift™ tips and the unique arrangement of tweezers it provides an extra close epilation for perfectly smooth skin, allowing to remove hairs as short as 0.5 mm as well as flat lying hairs. As the hair that re-grows is fine and soft, there will be no more stubble.

The high-precision epilation head ② comes with two different attachments:

- ①a The massaging rollers clip makes epilation ultra gentle. Its pulsating movement stimulates and relaxes the skin to offset the pulling sensation.
- ①b The EfficiencyPro clip provides a thorough epilation that is now even faster. Ensuring maximum skin contact and the optimum usage position, it allows removal of even more hairs per stroke.

The shaver head ⑧ is specially designed for a fast and close shave of underarms and bikini line.

The cooling application provides additional help to reduce possible skin irritation after epilation and will also leave the skin feeling cool and fresh.

### Warning

- For hygienic reasons, do not share this appliance with other persons.
- Keep the appliance dry.
- Keep the appliance out of the reach of children.
- When switched on, the appliance must never come in contact with the hair on your head, eyelashes, ribbons, etc. to prevent any danger of injury as well as to prevent blockage or damage to the appliance.
- Before use, check whether your voltage corresponds to the voltage printed on the transformer. Always use the country-specific 12 V transformer plug supplied with the product.

### General information on epilation

Silk-épil is designed to epilate hair on legs, but use tests monitored by dermatologists have revealed that you can also epilate the underarm and the bikini line.

All methods of hair removal at the root can lead to in-growing hair and irritation (e.g. itching, discomfort and reddening of the skin) depending on the condition of the skin and hair.

This is a normal reaction and should quickly disappear, but may be stronger when you are removing hair at the root for the first few times or if you have sensitive skin.

If, after 36 hours, the skin still shows irritation, we recommend that you contact your physician.

In general, the skin reaction and the sensation of pain tend to diminish considerably with the repeated use of Silk-épil.

In some cases inflammation of the skin could occur when bacteria penetrate the skin (e.g. when sliding the appliance over the skin). Thorough cleaning of the epila-

tion head before each use will minimise the risk of infection.

If you have any doubts about using this appliance, please consult your physician. In the following cases, this appliance should only be used after prior consultation with a physician:

- eczema, wounds, inflamed skin reactions such as folliculitis (purulent hair follicles) and varicose veins
- around moles
- reduced immunity of the skin, e.g. diabetes mellitus, during pregnancy, Raynaud's disease
- haemophilia or immune deficiency.

### Some useful tips

Epilation is easier and more comfortable when the hair is at the optimum length of 2–5 mm (0.08–0.2 in.) If hairs are longer, we recommend that you either shave first and epilate the shorter re-growing hairs after 1 or 2 weeks, or use the shaver head with the included OptiTrim attachment (8a) to pre-cut hairs to this ideal length.

When epilating for the first time, it is advisable to epilate in the evening, so that any possible reddening can disappear overnight. To relax the skin we recommend applying a moisture cream after epilation.

Fine hair which re-grows might not grow up to the skin surface. The regular use of massage sponges (e.g. after showering) or exfoliation peelings helps to prevent in-growing hair as the gentle scrubbing action removes the upper skin layer and fine hair can get through to the skin surface.

## Description (see page 3)

- 1a) Massaging rollers clip
- 1b) EfficiencyPro clip
- 2) Epilation head
- 3) Release buttons
- 4) Switch
- 5) Socket for cord connector
- 6) Cord connector
- 7) 12 V transformer plug
- 8) Shaver head
- 8a) OptiTrim attachment
- 8b) Shaving foil frame with long hair trimmer
- 8c) Release bars
- 8d) Cutter block
- 8e) Shaver head base

### Cooling application:

- 9a) Gel pack
- 9b) Cooling glove

## Before starting off

### Preparing your skin

Your skin must be dry and free from grease or cream.

Optional skin cooling: For the first few epilations or if you have sensitive skin you can use the cooling application, recommended by dermatologists to help reduce possible skin irritation.

- Ensure that the gel pack has been in the deep freezer (\*\*\*) for at least 2 hours (for convenience you can store the gel pack in the freezer).
- Insert the gel pack underneath the glove's transparent foil. Use only with glove.
- Put transparent (cool) side of the glove on your leg.
- Start cooling for approx. 1/2 minute, longer if needed.
- Epilate the cooled skin area immediately as described in section «A».

- Repeat cooling and epilating until completion.
- While epilating, please ensure your skin is dry.

**Important:** Apply cooling glove to the same area for no longer than 2 minutes. Keep away from sunlight. Do not use gel pack when damaged. Dispose of in household waste. Do not use if you are hypersensitive, allergic to the cold, or if your skin suffers from sensory disturbances, when suffering from cardiac diseases or arterial circulatory disorders.

## A How to epilate

- Keep in mind that epilation is more comfortable when the hair is at the optimum length of 2–5 mm (see section «Some useful tips»).
- Before starting, thoroughly clean the epilation head (2).
- Put on the epilation head and make sure that the massaging rollers clip (1a) is in place.
- Plug the cord connector (6) into the socket (5) and plug the transformer plug (7) into an electrical outlet.

- 1 To turn on the appliance, slide switch (4) to setting «2» («2» = normal speed, «1» = reduced speed).
- 2 Rub your skin to lift short hairs. For optimum performance hold the appliance at a right angle (90°) against your skin. Guide it in a slow, continuous movement without pressure against the hair growth, in the direction of the switch. The SoftLift™ tips will make sure that even flat lying hair is lifted and removed thoroughly at the root. As hair can grow in different directions, it may also be helpful to guide the

appliance in different directions to achieve optimum results.

The massaging rollers should always be kept in contact with the skin, allowing the pulsating movements to stimulate and relax the skin for a gentler epilation.

If you are used to epilation and look for a faster way to efficiently remove hair, please use the EfficiencyPro clip (1b). It allows maximum skin contact and ensures optimum usage so that more hairs are removed in one stroke.

### 3 Leg epilation

Epilate your legs from the lower leg in an upward direction. When epilating behind the knee, keep the leg stretched out straight.

### 4 Underarm and bikini line epilation

Please be aware that especially at the beginning these areas are particularly sensitive to pain. With repeated usage the pain sensation will diminish.

For more comfort, ensure that the hair is at the optimum length of 2–5mm. Before epilating, thoroughly clean the respective area to remove residue (like deodorant). Then carefully dab dry with a towel. When epilating the underarm, keep your arm raised up so that the skin is stretched and guide the appliance in different directions.

As skin may be more sensitive directly after epilation, avoid using irritating substances such as deodorants with alcohol.

### Cleaning the epilation head

- 5 After epilating, unplug the appliance and clean the epilation head: If you have used one of the attachments (1a) or (1b), first remove it and clean it with the brush.



- To clean the tweezer element, use the cleaning brush dipped into alcohol. Turn the product around and clean the tweezers with the brush while turning the barrel manually.
- Remove the epilation head by pressing the release buttons (3) on the left and right and pull it off. Give the top of the housing a quick clean with the brush. Place the epilation head and the massaging rollers back on the housing.

## B Shaving

- Remove the OptiTrim (8a) attachment. Put on the shaver head (8) by clicking it in (the long hair trimmer should be in front).
- When using the shaver head, always slide the switch up to setting «2».
- For best results, guide the shaving system in a way that about half of the shaving foil and the long hair trimmer are in contact with your skin. Always guide the appliance in the direction of the trimmer. The trimmer first raises all long hairs and cuts them off. Then the flexible foil follows to smooth away any stubble.

### Pre-cutting hair for epilation

- If you choose to pre-cut your hair to the ideal length for epilation, place the OptiTrim attachment onto the shaver head.
- Hold the appliance with the OptiTrim attachment ensuring that the surface of the comb is lying flat on the skin. Guide the appliance with the comb tips against the hair growth as shown in illustration B 5.  
N.B. As hair does not always grow in the same direction it may be difficult to cut. In which case, guide the appliance

slightly diagonally or in different directions.

### **Cleaning the shaver head**

- After shaving, unplug the appliance and, if necessary, remove the OptiTrim attachment.
- Clean the OptiTrim attachment with the brush.
- In order to clean the shaver head, remove the shaving foil frame (8b). To do so, press the release bars (8c) on the front and back and pull it off.
- Carefully tap the shaving foil frame on a flat surface.
- Brush out the cutter block (8d) as well as the area below the cutter block.
- N.B.: The shaving foil is a very delicate part that must not be cleaned with the brush.
- We recommend that you put a drop of light machine oil along the length of the trimmer every 3 months.
- Put the shaving foil frame back on and snap it into place.
- Replace the OptiTrim attachment because it also serves as a protective cap.

Note: Do not use the shaver head with a damaged shaving foil.

### **Replacing the shaving parts**

The shaving foil and the cutter block are precision parts that wear out with the time. Have the shaving foil frame and the cutter block replaced when you notice a reduced shaving performance even after cleaning the shaver head.

Subject to change without notice.

This product conforms to the European Directives EMC 89/336/EEC and Low Voltage 2006/95/EC.



Please do not dispose of the product in the household waste at the end of its useful life. Disposal can take place at a Braun Service Centre or at appropriate collection points provided in your country.



## **Guarantee**

We grant 2 years guarantee on the product commencing on the date of purchase. Within the guarantee period we will eliminate, free of charge, any defects in the appliance resulting from faults in materials or workmanship, either by repairing or replacing the complete appliance as we may choose.

This guarantee extends to every country where this appliance is supplied by Braun or its appointed distributor.

This guarantee does not cover: damage due to improper use, normal wear or use as well as defects that have a negligible effect on the value or operation of the appliance. The guarantee becomes void if repairs are undertaken by unauthorised persons and if original Braun parts are not used.

To obtain service within the guarantee period, hand in or send the complete appliance with your sales receipt to an authorised Braun Customer Service Centre.

### **For UK only:**

This guarantee in no way affect

Wyroby firmy Braun spełniają najwyższe wymagania dotyczące jakości, wzornictwa oraz funkcjonalności. Gratulujemy zakupu i życzymy zadowolenia z użytkowania nowego depilatora Silk-épil.

Poniżej zamieszczono ważne informacje dotyczące urządzenia oraz depilacji. Przed rozpoczęciem użytkowania depilatora prosimy dokładnie przeczytać instrukcję obsługi.

Braun Silk-épil SoftPerfection BodySystem został specjalnie zaprojektowany, aby usuwać zbędne owłosienie, delikatnie i łatwo, jak to tylko możliwe. Dowiedziono, że depilacja usuwa włoski wraz z cebulkami, pozostawiając Twoją skórę gładką na wiele tygodni. Dzięki innowacyjnej przystawce SoftLift™ i unikalnemu rozstawieniu pęset – po jednej w każdym rzędzie, depilacja jest wyjątkowo dokładna, ponieważ usuwane są włoski nawet o długości 0,5 mm, a także leżące na płasko włoski przylegające do ciała. Przystawka usunie zatem wrastające włosy, które są słabsze i bardziej miękkie.

Precyzyjna głowica depilująca ② do usuwania włosów na nogach z dwiema różnymi przystawkami:

①a 4-kierunkowa ruchoma przystawka masująca do najbardziej delikatnej depilacji. Pulsacyjne ruchy przystawki stymulują skórę nie tylko przed ale i po depilacji, czyniąc ją jeszcze bardziej delikatną.

①b Wydajny system chwywania włosków EfficiencyPro depiluje włoski dokładnie ale i szybko. Zapewniając maksymalny kontakt ze skórą i optymalną pozycję użytkownika, pozwala usuwać więcej włosków w czasie jednego pociągnięcia.

Głowica golarki ⑧ została specjalnie opracowana do szybkiego i dokładnego

golenia włosów pod pachami i w strefie bikini.

Zestaw chłodzący dodatkowo zmniejsza możliwość podrażnienia skóry po depilacji i zostawia uczucie chłodu i świeżości.

## Ostrzeżenie

- Ze względów higienicznych, nie udostępniaj urządzenia innym osobom.
- Po użyciu należy wysuszyć golarkę.
- Depilator należy przechowywać z dala od dzieci.
- W celu uniknięcia obrażeń, jak również zablokowania lub uszkodzenia depilatora, włączone urządzenie trzymać z dala od włosów na głowie, rzęs, wstążek.
- Przed włączeniem urządzenia sprawdzić, czy napięcie sieciowe zgadza się z napięciem podanym na zasilaczu. Zawsze używać zasilacza 12 V ⑦.

## Podstawowe informacje o depilacji

Depilator Silk-épil został zaprojektowany z myślą o depilacji nóg, ale testy użytkowe przeprowadzone pod nadzorem lekarzy dermatologów pokazały, że może być również stosowany do depilacji włosów pod pachami i w strefie bikini.

Wszystkie metody usuwania włosów z cebulkami mogą powodować wrastanie włosów i podrażnienia (np. swędzenie, zaczerwienienie), w zależności od kondycji skóry i włosów. Jest to normalna reakcja, która powinna zniknąć w krótkim czasie, ale może utrzymać się dłużej w przypadku gdy włosy są usuwane z cebulkami po raz pierwszy albo przy wrażliwej skórze.

Jeśli po upływie 36 godzin na skórze wciąż utrzymują się podrażnienia, zaleca

się wizytę u lekarza. Zazwyczaj, reakcja skóry i uczucie bólu ma tendencję do znacznego zmniejszania się przy kolejnych zastosowaniach depilatora Silk-épil.

W rzadko spotykanych przypadkach przeniknięcia bakterii do skóry może pojawić się zapalenie skóry (np. podczas przesuwania depilatora po skórze).

Dokładne czyszczenie głowicy depilatora przed każdym użyciem zmniejsza ryzyko wystąpienia infekcji.

W przypadku jakichkolwiek wątpliwości dotyczących możliwości używania tego urządzenia należy się skontaktować z lekarzem.

W następujących przypadkach depilator może być stosowany tylko po wcześniejszej konsultacji lekarskiej:

- egzema, rany, zapalenie skóry, zżęczenie naczyń krwionośnych
- wokół pieprzyków
- zmniejszona odporność skóry, np. cukrzyca, ciąża, choroba Reynauda
- hemofilia lub brak odporności.

### Wskazówki

Depilacja jest łatwiejsza i wygodniejsza, gdy włosy mają optymalną długość 2–5 mm. Jeśli włosy są dłuższe, proponujemy dwa rozwiązania: zgolić włosy i po 1–2 tygodniach depilować krótsze odrosty albo używając golarki z nałożoną przystawką przystrzygającą OptiTrim<sup>®a</sup> wstępnie przyciąć włosy do idealnej długości.

Pierwszą depilację najlepiej przeprowadzić wieczorem, aby wszelkie możliwe zaczerwienienia mogły zniknąć podczas nocy. Dla odprężenia skóry zaleca się zastosowanie kremu nawilżającego po depilacji.

Odrastające delikatne włoski czasami nie mogą się przedostać na powierzchnię

skóry. Regularne masowanie gąbką (np. po wzięciu prysznicza) lub używanie złuszczonego peelingu pomaga zapobiegać wrastaniu włosów, ponieważ łagodny masaż usuwa wierzchnią warstwę skóry i delikatne włoski mogą wyrosnąć na jej powierzchni.

### Opis (patrz strona 3)

- 1a) 4-kierunkowa ruchoma przystawka masująca
  - 1b) Wydajny system chwytania włosków EfficiencyPro
  - 2) Głowica do depilacji z pincetami
  - 3) Przyciski zwalniające blokadę
  - 4) Wylącznik
  - 5) Gniazdko zasilania
  - 6) Wtyczka zasilacza sieciowego
  - 7) Zasilacz sieciowy 12 V
  - 8) Głowicy golącej
  - 8a) Nasadka OptiTrim
  - 8b) Rama folii golącej z trymerem do długich włosów
  - 8c) Przyciski zwalniające blokadę
  - 8d) Blok ostrzy
  - 8e) Baza głowicy do golenia
- Zestaw chłodzący:
- 9a) Wkład z żelem
  - 9b) Rękawica chłodząca

### Przed włączeniem urządzenia

#### Przygotowanie skóry

Skóra musi być sucha, bez kremowania lub natłuszczenia.

Ewentualne chłodzenie skóry: przed kilkoma pierwszymi depilacjami lub w przypadku skóry wrażliwej można zastosować zestaw chłodzący, zalecany przez dermatologów jako sposób na zmniejszenie możliwości powstania podrażnień skóry.

- Należy się upewnić czy wkłady z żelem przebywały w zamrażarce (\*\*\*) przez

co najmniej 2 godziny (dla wygody wkłady z żelam mogą być stale przechowywane w zamrażarce).

- Wsunąć jeden wkład pod przezroczystą folię rękawicy. Używać tylko z rękawicą.
- Położyć przezroczystą (chłodną) stronę rękawicy na nodze.
- Należy chłodzić skórę przez około 1/2 minuty, jeśli potrzeba można ten okres wydłużyć.
- Depilować schłodzoną skórę od razu w sposób opisany w części «A».
- Powtarzać chłodzenie i depilowanie aż do uzyskania satysfakcjonującego efektu.
- Podczas depilacji skóra musi być sucha.

**Uwaga:** Nie należy stosować chłodzącej rękawicy w jednym miejscu przez okres dłuższy niż 2 minuty. Chronić przed światłem. Nie używać wkładu z żelam, gdy uległ on uszkodzeniu. Usuwać z domowymi śmieciami. Nie należy używać rękawicy chłodzącej w przypadku nadwrażliwości, alergii na zimno, lub gdy skóra nie toleruje takich bodźców dotykowych, podczas chorób serca lub zaburzeń krążenia tętniczego.

## A Depilacja

- Należy pamiętać, że depilacja jest wygodniejsza, gdy włosy mają optymalną długość 2–5 mm (proszę zajrzeć do części «Wskazówki»).
- Przed rozpoczęciem depilacji trzeba dokładnie oczyścić głowicę depilującą ②.
- Założyć głowicę depilującą i upewnić się, że 4-kierunkowa ruchoma przystawka uśmierzająca ból ⑩ znajduje się na swoim miejscu.
- Podłączyć wtyczkę ⑥ do gniazda ⑤ oraz wtyczkę transformatora ⑦ do gniazda sieci elektrycznej.

- 1 Aby włączyć urządzenie należy przesunąć przełącznik ④ do pozycji «2» («2» = normalna prędkość, «1» = zmniejszona prędkość)
- 2 Potrzeć skórę, aby podnieść krótkie włosy. Optymalne działanie urządzenia uzyskuje się trzymając je pod kątem prostym (90°) do skóry. Depilator należy prowadzić powolnym, płynnym ruchem bez naciskania, pod włos, w kierunku przełącznika. Końcówki SoftLift™ zapewniają, że nawet płasko leżący włos jest podnoszony i całkowicie usuwany z cebulką. Dla uzyskania optymalnego efektu, pomocne może być prowadzenie urządzenia w różnych kierunkach, bowiem włosy mogą rosnąć w różne strony. Obie rolki 4-kierunkowej ruchomej przystawki ⑩ uśmierza-jącej ból powinny cały czas dotykać skóry wytwarzając ruch pulsacyjny, który stymuluje i relaksuje skórę. Depilacja staje się przez to jeszcze delikatniejsza. Jeśli poszukujesz szybkiego sposobu na efektywne usuwanie włosów, użyj systemu chwytania włosów EfficiencyPro ⑩b. Umieszczona na głowicy depilującej, zamiast 4- kierunkowej ruchomej przystawki masującej, pozwala uzyskać maksymalny kontakt ze skórą i zapewnia optymalne użytkowanie, ponieważ więcej włosów zostaje usuniętych w czasie jednego pociągnięcia.
- 3 **Depilowanie nóg**  
Depilować nogi począwszy od dolnych części w kierunku górnych. Podczas depilowania skóry pod kolanem nogę należy trzymać wyprostowaną.
- 4 **Depilacja pach i linii bikini**  
Należy pamiętać, że zwłaszcza na początku obszary te są szczególnie

wrażliwe na ból. Podczas kolejnych depilacji uczucie bólu się zmniejszy. Dla większej wygody należy się upewnić czy włosy mają optymalną długość 2–5 mm.

Przed rozpoczęciem depilacji, należy dokładnie oczyścić każdą powierzchnię usuwając pozostałości dezodorantów itp. Następnie ostrożnie osuszyć przykładając ręcznik. Podczas depilowania pach, ręka powinna być uniesiona do góry tak, aby skóra pod pachą była naciągnięta. Prowadzić depilator w różnych kierunkach.

Bezpośrednio po depilacji, kiedy skóra jest bardziej wrażliwa, należy unikać używania substancji wywołujących podrażnienia, takich jak dezodoranty z alkoholem.

### **Czyszczenie głowicy depilującej**

- 5 Po zakończeniu depilacji należy odłączyć urządzenie od sieci zasilającej i oczyścić głowicę depilującą:  
Jeśli użytkowałeś jedną z nasadek (1a), (1b) najpierw zdejmij ją a potem wyczyść szczoteczką.
- 6 Do czyszczenia elementu z parami pęset należy używać szczoteczki do czyszczenia zanurzonej w alkoholu. Obracając ręcznie wałek, czyścić pary pęset przy użyciu szczoteczki.
- 7 Zdjąć głowicę depilującą naciskając przyciski zwalniające (3) po prawej i lewej stronie urządzenia i pociągając głowicę.  
Oczyścić szczoteczką górną część obudowy. Następnie założyć z powrotem głowicę depilującą i 4-kierunkową ruchomą przystawkę uśmierdzającą ból.

## **B Golenie**

1. Zdjąć nasadkę OptiTrim (8a). Założyć i docisnąć głowicę do golenia (trymer

do przycinania długich włosów powinien znajdować się z przodu).


2. Podczas używania głowicy do golenia wyłącznik zawsze musi być ustawiony w pozycji «2».
3. W celu uzyskania najlepszych rezultatów, prowadzić urządzenie w taki sposób, aby ze skórą stykała się połowa folii golącej oraz trymer. Urządzenie prowadzić w kierunku trymera. Podnosi on długie włosy, a następnie obcina je. Elastyczna folia goląca umożliwia natomiast gładkie zgolenie krótkich włosów.

### Wstępne przycinanie włosów przed depilacją

4. W celu skrócenia włosów do właściwej dla depilacji długości, należy założyć nasadkę OptiTrim.
5. Trzymać urządzenie z nasadką OptiTrim tak aby powierzchnia grzebienia leżała płasko na skórze. Prowadzić depilator tak aby końce grzebienia były skierowane (pod włos) jak pokazano na rys B 5.  
Ważne: Włosy nie zawsze rosną w tym samym kierunku, może więc być trudne ich obcinanie. W każdym przypadku proszę prowadzić depilator nieznacznie ukośnie lub w różnych kierunkach.

### **Czyszczenie głowicy do golenia**

6. Po zakończeniu golenia odłączyć urządzenie od sieci i, jeśli to konieczne, zdjąć nasadkę OptiTrim.
7. Nasadkę OptiTrim wyczyścić szczoteczką.
8. Aby oczyścić głowicę golącą, zdjąć ramę folii golącej (8b). W tym celu nacisnąć przyciski zwalniające blokadę (8c), które znajdują się z przodu oraz z tyłu, a następnie wyjąć ramę z folią.

9. Folię golącą oczyścić ostrożnie stukając o płaską powierzchnię.
10. Przy użyciu szczoteczki oczyścić blok ostrzy  oraz obszar pod nim.
11. Uwaga: Folia goląca jest bardzo delikatna i nie wolno jej czyścić szczoteczka.
12. Co 3 miesiące zaleca się rozprowadzenie kropli lekkiego oleju maszynowego wzdłuż przystrzygacza.
13. Założyć ramę folii golącej i docisnąć ją.
14. Założyć nasadkę OptiTrim ponieważ służy ona również jako osłona zabezpieczająca.

Uwaga: Nie wolno używać głowicy do golenia z uszkodzoną folią golącą.

### Wymiana elementów golących

Folia goląca oraz blok ostrzy są elementami precyzyjnymi, które ulegają zużyciu. Folię golącą i blok tnący należy wymienić po zauważeniu gorszego działania, nawet po czyszczeniu głowicy golącej.

Zastrzega się prawo do wprowadzenia zmian.

Produkt ten spełnia wymogi dyrektywy EMC 89/336/EEC oraz dyrektywy 2006/95/EC dotyczącej elektrycznych urządzeń niskonapięciowych.



Prosimy nie wyrzucać urządzenia do śmieci po zakończeniu jego użytkowania. W tym przypadku urządzenie powinno zostać dostarczone do najbliższego serwisu Braun lub do adekwatnego punktu na terenie Państwa kraju, zajmującego się zbieraniem z rynku tego typu urządzeń.



### Warunki gwarancji

1. Procter and Gamble DS Polska sp. z.o.o. gwarantuje sprawne działanie sprzętu w okresie 24 miesięcy od daty jego wydania Kupującemu. Ujawnione w tym okresie wady będą usuwane bezpłatnie, przez wymieniony przez firmę Procter and Gamble DS Polska sp. z.o.o. autoryzowany punkt serwisowy, w terminie 14 dni od daty dostarczenia sprzętu do autoryzowanego punktu serwisowego.
2. Kupujący może wysłać sprzęt do naprawy do najbliższego znajdującego się autoryzowanego punktu serwisowego wymienionego przez firmę Procter and Gamble DS Polska sp. z.o.o. lub skorzystać z pośrednictwa sklepu, w którym dokonał zakupu sprzętu. W takim wypadku termin naprawy ulegnie wydłużeniu o czas niezbędny do dostarczenia i odbioru sprzętu.
3. Kupujący powinien dostarczyć sprzęt w oryginalnym opakowaniu fabrycznym dodatkowo zabezpieczonym przed uszkodzeniem. Uszkodzenia spowodowane niedostatecznym zabezpieczeniem sprzętu nie podlegają naprawom gwarancyjnym.
4. Niniejsza gwarancja jest ważna z dokumentem zakupu i obowiązuje na terytorium Rzeczypospolitej Polskiej.
5. Okres gwarancji przedłuża się o czas od zgłoszenia wady lub uszkodzenia do naprawy sprzętu.
6. Naprawa gwarancyjna nie obejmuje czynności przewidzianych w instrukcji, do wykonania których Kupujący zobowiązany jest we własnym zakresie i na własny koszt.
7. Ewentualne oczyszczenie sprzętu dokonywane jest na koszt Kupującego według cennika danego autoryzowanego punktu serwisowego i nie będzie traktowane jako naprawa gwarancyjna.

8. Gwarancją nie są objęte:
- a) mechaniczne uszkodzenia sprzętu spowodowane w czasie jego użytkowania lub w czasie dostarczania sprzętu do naprawy;
  - b) uszkodzenia i wady wynikłe na skutek:
    - używania sprzętu do celów innych niż osobisty użytek;
    - niewłaściwego lub niezgodnego z instrukcją użytkowania, konserwacji, przechowywania lub instalacji;
    - używania niewłaściwych materiałów eksploatacyjnych;
    - napraw dokonywanych przez nieuprawnione osoby; stwierdzenie faktu takiej naprawy lub samowolnego otwarcia sprzętu powoduje utratę gwarancji;
    - przeróbek, zmian konstrukcyjnych lub używania do napraw nieoryginalnych części zamiennych firmy Braun;
  - c) części szklane, żarówki oświetlenia;
  - d) ostrza i folie do golarek oraz materiały eksploatacyjne.
9. Bez nazwy i modelu sprzętu, daty jego zakupu potwierdzonej pieczętą i podpisem sprzedawcy karta gwarancyjna jest nieważna.
10. Niniejsza gwarancja na sprzedany towar konsumpcyjny nie wyłącza, nie ogranicza ani nie zawiesza uprawnień Kupującego wynikających z niezgodności towaru z umową.



Naše výrobky jsou zkonstruovány tak, aby splňovaly nejvyšší nároky na kvalitu, funkčnost a design. Doufáme, že budete se svým novým Silk-épil em nanejvýš spokojeni.

V následujícím textu bychom vás rádi seznámili s přístrojem a poskytli vám několik důležitých informací o epilaci. Přečtěte si prosím veškeré pokyny k použití pečlivě před tím, než začnete přístroj používat.

Braun Silk-épil SoftPerfection Body System byl navržen tak, aby odstraňoval nežádoucí chloupky tak účinně, šetrně a snadno, jak je jen možné. Jeho osvědčený epilační systém odstraňuje chloupky i s koříanky a pokožka zůstává hladká po celé týdny. Díky inovovaným špičkám SoftLift™ a unikátní sestavě pinzet je dosahováno obzvláště kvalitní epilace a perfektně hladké pokožky, neboť jsou zachyceny i chloupky krátké jen 0,5 mm, stejně jako ležící chloupky. Jelikož jsou znovu dorůstající chloupky jemné a měkké, nevzniká nežádoucí «strniště».

Vysoce přesná epilační hlava ② pro odstraňování chloupků na nohou je vybavena dvěma různými nástavci:

④ Do 4 stran pohyblivý nástavec na zmírnění bolesti pro obzvláště šetrnou epilaci. Svými pulzačními pohyby stimuluje a uvolňuje pokožku, a předchází tak nepříjemným pocitům při epilaci.

⑤ EfficiencyPro clip poskytuje důkladnou epilaci, která je nyní ještě rychlejší. Zajišťuje maximální kontakt s pokožkou a optimální pozici při používání, takže se jedním tahem odstraní ještě více chloupků.

Holicí hlava ⑧ je speciálně určena pro rychlé a hladké holení v podpaží a na linii bikin.

Aplikace ochlazovací rukavice poskytuje další možnost, jak ještě snížit případné podráždění pokožky po epilaci a zajistit příjemný a svěží pocit.

## Upozornění

- Z hygienických důvodů nepoužívejte tento strojek společně s jinými osobami.
- Uchovávejte přístroj v suchu.
- Držte zařízení z dosahu dětí.
- Zapnutý strojek nesmí přijít do styku s vlasy na hlavě, řasami, ani s šňůrkami na oblečení apod., neboť by mohlo dojít k úrazu, nebo k zablokování či poškození přístroje.
- Před použitím zkontrolujte, zdali napětí v síti odpovídá napětí uvedenému na síťovém adaptéru. Vždy používejte síťový adaptér 12 V ⑦.

## Obecné informace o epilaci

Silk-épil je zkonstruován pro epilaci chloupků na nohách, ale testy monitorované dermatology odhalily, že můžete také provádět epilaci podpaží a na linii bikin.

Při všech způsobech epilace, při kterých jsou chloupky odstraňovány i s koříanky, může docházet k zarůstání chloupků a podráždění pokožky (např. svědění, pálení nebo zčervenání), závisí to na stavu a typu vaší pokožky i chloupků. Je to normální reakce a brzy zmizí. Může však být silnější v případě, že si odstraňujete chloupky i s koříanky poprvé, nebo pokud máte citlivou pokožku.

Pokud vaše pokožka zůstává podrážděná i po uplynutí 36 hodin, doporučujeme vám obrátit se na lékaře. Obecně platí, že podráždění pokožky a bolest mizí při opakovaném používání Silk-épilu. V některých případech může dojít k zánětlivým projevům, vyvolaným proniknutím bakterií do pokožky (např. při

pohybu přístroje po pokožce). Důkladným čištěním a dezinfekcí epilační hlavy před každým použitím se toto riziko infekce minimalizuje.

Máte-li jakékoli pochybnosti, zda můžete tento přístroj používat, poraďte se se svým lékařem. V níže uvedených případech byste měli tento strojek používat jen po poradě s lékařem:

- při ekzémech, poraněné kůži, při zánětlivých reakcích, jako je folikulitida, zánět vlasového váčku apod. a při křečových žilách
- v kožních partiích s mateřskými znaménky
- při snížené imunitě pokožky při cukrovce, v těhotenství a při Raynaudově syndromu
- při hemofilii a snížené imunitě.

### Několik užitečných tipů

Epilace je snadnější a příjemnější, když mají chloupky optimální délku 2–5 mm. Pokud jsou chloupky delší, doporučujeme vám, abyste je buď nejprve oholili a teprve po 1 nebo 2 týdnech kratší dorůstající chloupky epilovali, nebo abyste použili holicí hlavu s přiloženým nástavcem OptiTrim <sup>®a</sup> a předem tak zastříhli chloupky na ideální délku.

Může se stát, že jemné dorůstající chloupky zarůstají do pokožky. Aby se tomu předešlo, doporučujeme pravidelné používání masážní žinky (např. po sprchování) nebo peelingu. Šetrně se tak odstraní nejsvrchnější vrstva pokožky a jemné chloupky se tak dostanou na povrch.

### Popis (viz strana 3)

- 1a Do 4 stran pohyblivý nástavec na zmírnění bolesti
- 1b EficiencyPro clip
- 2 Epilační hlava s pinzetami

- 3 Uvolňovací tlačítka
  - 4 Spínač
  - 5 Zdířka pro konektor napájení
  - 6 Konektor napájení
  - 7 12 V síťový adaptér
  - 8 Holicí hlava
  - 8a Nástavec OptiTrim
  - 8b Rámeček holicí planžety se zastříhovačem dlouhých chloupků
  - 8c Uvolňovací tlačítka
  - 8d Břitový blok
  - 8e Základna holicí hlavy
- Ochlazovací aplikace:**
- 9a Gelový balíček
  - 9b Ochlazovací rukavice

### Než začnete

#### Příprava pokožky

Pokožka musí být suchá a nesmí být naolejovaná nebo namazaná krémem.

Ochlazování pokožky: Při prvních epilacích, nebo pokud máte citlivou pokožku, můžete pokožku předem ochladit. Podle doporučení dermatologů to pomáhá redukovat možné podráždění pokožky.

- Ujistěte se, že gelový balíček byl umístěn v mrazničce (\*\*\*) nejméně 2 hodiny.
- Vložte jeden gelový balíček pod průhlednou fólii na rukavici. Používejte pouze spolu s rukavicí.
- Položte si rukavici průhlednou (studennou) stranou na nohu.
- Nechejte pokožku ochlazovat po dobu cca 1/2 minuty, v případě potřeby i déle.
- Ochlazenou pokožku okamžitě epilujte, jak je popsáno v odstavci «A».
- Opakujte ochlazování a epilaci, dokud nejsou všechny nežádoucí chloupky odstraněny.
- Při epilaci dbejte na to, aby pokožka byla suchá.

**Důležité:** Ochlazovací rukavici nedržte na jednom místě déle než 2 minuty. Chraňte ji před sluncem. Je-li gelový balíček poškozen, nepoužívejte jej. Můžete jej vyhodit do domovního odpadu.

Ochlazovací rukavici nepoužívejte, jste-li hypersenzitivní, alergičtí na chlad, je-li pokožka poškozena, trpíte-li srdečním onemocněním nebo onemocněním krevního oběhu.

## A Jak provádět epilaci

- Nezapomeňte na to, že epilace je snadnější a příjemnější, když mají chloupky optimální délku 2–5 mm (viz odstavec «Několik užitečných tipů»).
- Než začnete, důkladně očistěte epilační hlavu ②.
- Nasadte epilační hlavu a zkontrolujte, že 4 směry vibrující nástavec na zmírnění bolesti ⑩ je na svém místě.
- Připojte konektor kabelu ⑥ do síťové přívodky ⑤ a pak zapojte vidlici síťového adaptéru ⑦ do zásuvky elektrické sítě.

1 Abyste přístroj zapnuli, posuňte spínač ④ do polohy «2» («2» = normální rychlost, «1» = snížená rychlost).

2 Přejedte několikrát rukou přes pokožku, aby se nadzdvihly krátké chloupky. Pro dosažení optimálního výsledku držte strojek v pravém úhlu (90°) k pokožce. Vedte jej pomalými, plynulými pohyby bez tlaku proti směru růstu chloupků, ve směru spínače. Zakončení SoftLift™ zajišťují, že i naplocho ležící chloupky se nadzdvihnou a budou kompletně odstraněny i s kořínky.

Jelikož chloupky mohou růst různými směry, je někdy pro dosažení optimálního výsledku vhodné také vést

strojek různými směry. Oba válečky nástavce na zmírnění bolesti musí být vždy v kontaktu s pokožkou, aby pulzující pohyby mohly pokožku stimulovat a uvolňovat pro šetrnější epilaci. Pokud jste na epilaci již zvyklí a uvítali byste rychlejší způsob efektivního odstraňování chloupků, použijte prosím EfficiencyPro clip ⑩. Nasadte jej na epilační hlavu místo pohyblivého nástavce na zmírnění bolesti. Tím bude dosaženo maximálního kontaktu s pokožkou a zajištěno optimální použití, takže jedním tahem bude odstraněno více chloupků.

### 3 Epilace nohou

Epilujte nohy směrem odspoda nahoru. Při epilaci partií za kolenem držte nohu rovně napnutou.

### 4 Epilace podpaží a linie bikin

Uvědomte si prosím, že zvláště zpočátku jsou tyto oblasti obzvláště citlivé na bolest. Při opakovaném používání se pocit bolesti postupně minimalizuje.

Pro dosažení většího komfortu se ujistěte, že chloupky mají optimální délku 2–5 mm.

Před epilací důkladně omyjte příslušné partie, abyste odstranili případná rezidua (jako např. deodorant).

Pak je opatrně pofukáváním ručníkem osušte. Při epilaci podpaží držte paži zvednutou nahoru, aby pokožka byla napjatá a vedte strojek různými směry. Protože pokožka může být bezprostředně po epilaci více citlivá, vyvarujte se použití jakýchkoli dráždivých látek, jako např. deodorantů obsahujících líh apod.

### Čištění epilační hlavy

5 Po epilaci odpojte strojek od sítě a vyčistěte epilační hlavu:

Po použití jednoho z nástavců ①a, ①b

příslušný nástavec sejměte a očistěte kartáčkem.

6. Pro vyčištění pinzetových kotoučků použijte čistící kartáček navlhčený lihem. Otočte strojek a čistěte pinzetové kotoučky kartáčkem, zatímco jimi otáčíte kolem dokola.
7. Sejměte epilační hlavu tak, že stisknete uvolňovací tlačítka ③ na levé a pravé straně a hlavu stáhnete. Vršek pláště strojku krátce očistěte kartáčkem. Pak epilační hlavu a nástavec na zmírnění bolesti opět nasadte na strojek.

## B Holení

1. Sejměte nástavec OptiTrim ⑧a. Nasadte holicí hlavu ⑧ tak, aby zaklapla na svém místě (zastříhovač dlouhých chloupků by měl být vpředu).
2. Když používáte holicí hlavu, vždy posuňte spínač do polohy «2».
3. Pro dosažení nejlepších výsledků vedte strojek tak, aby přibližně polovina holicí planžety a zastříhovač byly v kontaktu s pokožkou. Vždy vedte strojek ve směru zastříhovače. Zastříhovač nejprve zdvihne všechny dlouhé chloupky a odstříhne je. Pak je pružná planžeta dohledka oholí.

### Stříhání chloupků před následnou epilací

4. Chcete-li použít holicí hlavu ke zkrácení chloupků na ideální délku pro epilaci, nasadte nástavec OptiTrim.
5. Držte strojek s nástavcem OptiTrim tak, aby povrch hřebene ležel naplocho na pokožce. Vedte strojek se zoubky hřebene proti směru růstu chloupků, jak je znázorněno na obrázku B 5.  
Důležité: Protože chloupky nerostou vždy jedním směrem, může být někdy

stříhání obtížné. V takovém případě vedte strojek mírně úhlopříčně anebo různými směry.

### **Čištění holicí hlavy**

6. Po holení odpojte přístroj od sítě a sejměte nástavec OptiTrim.
7. Očistěte nástavec OptiTrim pomocí kartáčku.
8. Abyste mohli dobře očistit holicí hlavu, sejměte rámeček holicí planžety ⑧b. Učiníte to tak, že stisknete uvolňovací tlačítka ③c vpředu a vzadu a rámeček holicí planžety vytáhnete.
9. Opatrně vyklepejte rámeček holicí planžety na ploché podložce.
10. Břitový blok ⑧d vyčistěte kartáčkem, stejně jako i oblast pod břitovým blokem.
11. POZN.: Holicí planžeta je velmi jemná a citlivá součástka, proto se nesmí čistit kartáčkem.
12. Doporučujeme kápnout kapku jemného oleje do šicích strojů na zastříhovač každé 3 měsíce.
13. Nasadte rámeček holicí planžety zpět tak, aby zaklapl na svém místě.
14. Nasadte nástavec OptiTrim, protože slouží též jako ochranná krytka.

**POZN.:** Nepoužívejte holicí hlavu, je-li planžeta poškozena.

### **Výměna holicích dílů**

Holicí planžeta a břitový blok jsou přesné díly, které se časem opotřebovávají. Rámeček s holicí planžetou a stříhací blok vyměňte, jakmile zaznamenáte snížený holicí výkon, a to i po vyčištění holicí hlavy.

Deklarovaná hodnota emise hluku tohoto spotřebiče je 76 dB(A), což představuje hladinu A akustického výkonu vzhledem na referenční akustický výkon 1 pW.

Změna bez předchozího upozornění vyhrazena.

Tento přístroj odpovídá předpisům o odrušení (směrnice ES 89/336/EEC) a směrnicí o nízkém napětí (2006/95/EC).



Po skončení životnosti neodhazujte prosím tento výrobek do běžného domovního odpadu. Můžete jej odevzdat do servisního střediska Braun nebo na příslušném sběrném místě zřízeném dle místních předpisů.



## Záruka

Na tento výrobek poskytujeme záruku po dobu 2 let od data prodeje spotřebiteli. Během této záruční doby bezplatně odstraníme závady na výrobku, způsobené vadami materiálu nebo chybou výroby. Oprava bude provedena podle našeho rozhodnutí buď opravou nebo výměnou celého výrobku. Tato záruka platí pro všechny země, kam je tento výrobek dodáván firmou Braun nebo jejím autorizovaným distributorem.

Tato záruka se nevztahuje: na poškození, vzniklá nesprávným používáním a údržbou, na běžné opotřebení, jakož i na defekty, mající zanedbatelný vliv na hodnotu a použitelnost přístroje. Záruka pozbývá platnosti, pokud byl výrobek mechanicky poškozen nebo pokud jsou opravy provedeny neautorizovanými osobami nebo pokud nejsou použity originální díly Braun. Přístroj je určen výhradně pro domácí použití. Při použití jiným způsobem nelze uplatnit záruku.

Poskytnutím záruky nejsou dotčena práva spotřebitele, která se ke koupi věci vází podle zvláštních právních předpisů.

Záruka platí jen tehdy, je-li záruční list řádně vyplněn (datum prodeje, razítko prodejny a podpis prodáváče) a je-li současně s ním předložen prodejní doklad (dále jen doklady o koupi).

Chcete-li využít servisních služeb v záruční době, předejte nebo pošlete kompletní přístroj spolu s doklady o koupi do autorizovaného servisního střediska Braun. Aktualizovaný seznam servisních středisek je k dispozici v prodejních výbojků Braun.

Volejte zákaznickou infolinku 221 804 335 pro informace o výrobcích a nejbližším servisním středisku Braun.

O případné výměně přístroje nebo zrušení kupní smlouvy platí příslušná zákonná ustanovení. Záruční doba se prodlužuje o dobu, po kterou byl výrobek podle záznamu z opravy v záruční opravě.

Naše výrobky sú vyrábané tak, aby zodpovedali najvyšším nárokom na kvalitu, funkčnosť a dizajn. Želáme vám veľa potešenia pri používaní nového Braun Silk-épil.

V tomto návode by sme vás radi zoznámili s týmto prístrojom a uviedli niekoľko užitočných informácií o epilácii. Prečítajte si prosím pozorne celý návod pred tým, než začnete prístroj používať.

Braun Silk-épil Soft Perfection bol navrhnutý tak, aby odstraňoval nežiadúce chĺpky tak účinne, šetrne a ľahko, ako je len možné. Jeho osvedčený epiláčny systém odstraňuje chĺpky aj s korenkami a pokožka zostáva hladká niekoľko týždňov. Vďaka inovovaným špičkám SoftLift™ a unikátnej zostave pinzieta sa dosahuje obzvlášť kvalitná epilácia a dokonale hladká pokožka, pretože sú zachytené aj chĺpky kratšie ako 0,5 mm a taktiež aj ležiace chĺpky. Pretože sú znovu dorastajúce chĺpky jemné a mäkké, nevzniká nežiadúce «strnisko».

Vysoko presná epiláčna hlava ② pre odstraňovanie chĺpkov na nohách je vybavená dvoma rôznymi nástavcami:

- ①a Nástavec pohyblivý do 4 strán na zmiernenie bolesti pre obzvlášť šetrnú epiláciu. Svojimi pulzačnými pohybmi stimuluje pokožku, uvoľňuje ju a predchádza tak nepríjemným pocitom pri epilácii.
- ①b Nástavec EfficiencyPro clip zabezpečuje dôkladnú epiláciu, ktorá je teraz ešte rýchlejšia. Zaisťuje maximálny kontakt s pokožkou a optimálnu pozíciu pri používaní, takže sa jedným ťahom odstráni ešte viac chĺpkov.

Holiaca hlava ⑧ je špeciálne určená na rýchle a hladké holenie pod-pazušia a línie bikín.

Aplikácia ochladzovacej rukavice poskytuje ďalšiu možnosť ako ešte viac znížiť prípadné podráždenie pokožky po epilácii a zaistiť príjemný a svieži pocit.

## Upozornenie

- Z hygienických dôvodov nepoužívajte tento strojček spoločne s inými osobami.
- Uchovávajte prístroj v suchu.
- Z bezpečnostných dôvodov uchovávajte tento prístroj mimo dosah detí.
- Zapnutý strojček sa nesmie dostať do styku s vlasmi na hlave, s očnými riasami a pod. a tiež so šatami a šnúrkami, pretože by mohlo dôjsť k úrazu alebo k zablokovaniu či poškodeniu prístroja.
- Pred použitím skontrolujte, či napätie siete zodpovedá napätiu uvedenému na sieťovom adaptéri. Vždy používajte sieťový adaptér s výstupom 12 V určený na použitie vo vašej krajine, ktorý je priložený k výrobku.

## Obecné informácie o epilácii

Silk-épil je skonštruovaný na epiláciu chĺpkov na nohách, ale testy monitorovane dermatológmi odhalili, že môžete tiež uskutočňovať epiláciu podpazušia a línie bikín.

Pri všetkých spôsoboch epilácie, pri ktorých sú chĺpky odstraňované aj s korenkami, môže dochádzať k zarašaniu chĺpkov a k podráždeniu pokožky (napr. svrbenie, pálenie alebo sčervenenie), závisí to od stavu a typu vašej pokožky a chĺpkov.

Je to normálna reakcia a rýchlo vymizne. Avšak môže byť výraznejšia v prípade, že si odstraňujete chĺpky aj s korenkami prvýkrát alebo ak máte citlivú pokožku.

Ak vaša pokožka zostáva podráždená aj

po uplynutí 36 hodín, odporúčame vám obrátiť sa na lekára.

Všeobecne platí, že podráždenie pokožky a bolesť sa stráca pri opakovanom používaní Silk-épilu.

V niektorých prípadoch môže dôjsť k zápalovým prejavom, vyvolaných preniknutím baktérií do pokožky (napr. pri pohybe prístroja po pokožke). Dôkladným čistením a dezinfekciou epiláčnej hlavy pred každým použitím sa toto riziko infekcie minimalizuje.

Ak máte akékoľvek pochybnosti o tom, či tento prístroj môžete používať, poraďte sa s vaším lekárom.

V prípadoch, ktoré sú uvedené nižšie by ste mali tento strojček používať len po porade s lekárom:

- pri ekzémoch, v prípade poranenej pokožky, pri zápalových reakciách ako je folikulitída, zápal vlasového vächu a pod. a pri kačových žilách
- v kožných partiách s materskými znamienkami
- pri zníženej imunite pokožky pri cukrovke, v tehotenstve a pri Raynaudovom syndróme
- pri hemofílii a zníženej imunite.

### Niekoľko užitočných tipov

Epilácia je ľahšia a príjemnejšia, keď chĺpky majú optimálnu dĺžku 2–5 mm. Ak sú chĺpky dlhšie, odporúčame vám, aby ste ich buď najprv oholili a až po 1 alebo 2 týždňoch epilovali kratšie dorastajúce chĺpky alebo aby ste použili holiacu hlavu s priloženým nadstavcom OptiTrim <sup>8a</sup> a takto vopred zastrihli chĺpky na ideálnu dĺžku.

Ak robíte epiláciu prvýkrát, odporúčame epilovať večer, takže prípadné sčervenanie kože do rána zmizne. Na upokojenie pokožky po epilácii odporúčame aplikovať hydratačný krém.

Môže sa stať, že jemné dorastajúce chĺpky zarastajú do pokožky. Aby sa tomu predišlo, odporúčame pravidelne používať masážnu žinku (napr. po sprchovaní) alebo po peelingu. Takto sa šetrne odstráni najvrchnejšia vrstva pokožky a jemné chĺpky sa dostanú na povrch.

### Popis (viš. strana 3)

- 1a) Nástavec pohyblivý do 4 strán na zmiernenie bolesti
  - 1b) Nástavec EfficiencyPro clip
  - 2) Epiláčna hlava
  - 3) Uvoľňovacie tlačidlá
  - 4) Spínač
  - 5) Zástrčka na konektor napájania
  - 6) Konektor napájania
  - 7) 12 V sieťový adaptér so sieťovou vidlicou
  - 8) Holiaca hlava
  - 8a) Nástavec OptiTrim
  - 8b) Nosič holiacej planžety so zastrihovačom dlhých chĺpkov
  - 8c) Uvoľňovacie tlačidlá
  - 8d) Britový blok
  - 8e) Základňa holiacej hlavy
- Ochladzovacie aplikácie:
- 9a) Gélový balíček
  - 9b) Ochladzovacie rukavice

### Prv než začnete

#### Príprava pokožky

Pokožka musí byť suchá a nesmie byť naolejovaná alebo natretá krémom.

Ochladzovanie pokožky: Pri prvých epiláciách alebo ak máte citlivú pokožku, môžete pokožku vopred ochladiť. Podľa odporúčania dermatológov to pomáha redukovať možné podráždenie pokožky.

- Uistite sa, že gélový balíček bol umiestnený v mrazničke (\*\*\*) minimálne 2 hodiny.

- Vložte jeden gélový balíček pod priesvitnú fóliu na rukavici. Používajte iba spolu s rukavicou.
- Rukavicu si položte priesvitnou (studenou) stranou na nohu.
- Pokožku nechajte ochladzovať asi 1/2 minúty, v prípade potreby aj dlhšie.
- Ochladenú pokožku okamžite epilujte tak, ako je to uvedené v odstavci «A».
- Ochladzovanie a epiláciu opakujte dovtedy, až kým sa neodstránia všetky nežiaduce chĺpky.
- Pri epilácii dbajte na to, aby pokožka bola suchá.

**Dôležité:** Ochladzovaciu rukavicu nedržte na jednom mieste dlhšie než 2 minúty. Chráňte ju pred slnkom. Ak je gélový balíček poškodený, nepoužívajte ho. Môžete ho vyhodiť do domového odpadu. Ochladzovaciu rukavicu nepoužívajte ak ste hypersenzitívny, alergický na chlad, ak je pokožka poškodená, ak trpíte ochorením srdca alebo ochorením krvného obehu.

## A Ako uskutočňovať epiláciu

- Nezabudnite na to, že epilácia je ľahšia a príjemnejšia, keď chĺpky majú optimálnu dĺžku 2–5 mm (viď. odstavec «Niekoľko užitočných tipov»).
- Než začnete, dôkladne vyčistite epilačnú hlavu ②.
- Nasadte epilačnú hlavu a skontrolujte, či nastavac vibrujúci 4 smermi na zmiernenie bolesti ①a je na svojom mieste.
- Pripojte konektor kábla ⑥ do sieťového prívodu ⑤ a potom zapojte vidlicu sieťového adaptéra ⑦ do zásuvky elektrickej siete.

- 1 Aby ste prístroj zapli, posuňte spínač ④ do polohy «2»  
(«2» = normálna rýchlosť,  
«1» = znížená rýchlosť).

- 2 Niekoľkokrát prejdite rukou po pokožke, aby sa nadvihli krátke chĺpky. Na dosiahnutie optimálneho výsledku držte strojček v pravom uhle (90°) k pokožke. Vedte ho pomalými, plynulými pohybmi bez tlaku proti smeru rastu chĺpkov, v smere spínača. Zakončenia SoftLift™ zaistujú, že aj plocho ležiace chĺpky sa nadvihnú a budú kompletne odstránené aj s korenkami.

Vzhľadom k tomu, že chĺpky môžu rásť rôznymi smermi je niekedy vhodné na dosiahnutie optimálneho výsledku viesť strojček rôznymi smermi. Oba valčeky nastavca na zmiernenie bolesti ①a musia byť vždy v kontakte s pokožkou, aby pulzujúce pohyby mohli pokožku stimulovať a uvoľňovať vzhľadom na šetrnejšiu epiláciu. Ak ste už na epiláciu zvyknutý a uvítali by ste rýchlejší spôsob efektívneho odstraňovania chĺpkov, použite prosím nastavac EfficiencyPro clip ①b. Nasadte ho na epilačnú hlavu namiesto pohyblivého nastavca na zmiernenie bolesti. Tým dosiahnete maximálny kontakt s pokožkou a zaistíte optimálne použitie, takže jedným ťahom bude odstránených viac chĺpkov.

- 3 **Epilácia nôh**  
Nohy epilujte smerom odspodu nahor. Pri epilácii partií za kolenom držte nohu rovno napnutú.
- 4 **Epilácia podpazušia a línie bikín**  
Uvedomte si prosím, že hlavne na začiatku sú tieto oblasti obzvlášť citlivé na bolesť. Pri opakovanom používaní sa pocit bolesti postupne minimalizuje. Na dosiahnutie väčšieho komfortu sa ubezpečte, že chĺpky majú optimálnu dĺžku 2–5 mm. Pred epiláciou dôkladne umyte príslušné partie, aby ste odstránili



prípadné zvyšky (ako napr. dezodorant). Potom ich opatrným prítlačaním uteráka vysušte. Pri epilácii podpazušia držte pažu zdvihnutú nahor, aby pokožka bola napnutá a strojček vedte rôznymi smermi.

Pretože pokožka môže byť bezprostredne po epilácii viac citlivá, vyvarujte sa použitia akýchkoľvek dráždivých látok, ako napr. dezodorantov obsahujúcich lieh a pod.

### Čistenie epilačnej hlavy

- Po epilácii odpojte strojček zo siete a vyčistite epilačnú hlavu:  
Po použití jedného z nastavcov (1a), (1b) príslušný nastavec odoberte a očistite kefkou.
- Na vyčistenie pinzetových kotúčikov použite čistiacu kefkou navlhčenú v liehu. Strojček otočte a pinzetové kotúčiky vyčistite kefkou tak, že ich otáčate dokola.
- Epilačnú hlavu vyberiete tak, že stlačíte uvoľňovacie tlačidlá (3) na ľavej a pravej strane a hlavu stiahnete. Vršok plášťa strojčeka vyčistite kefkou. Potom epilačnú hlavu a nastavec na zmiernenie bolesti opäť nasadte na strojček.

## B Holenie

- Demontujte nastavec OptiTrim (8a). Nasadte holiacu hlavu (8) tak, aby zaklapla na svojom mieste (zastrihovač dlhých chĺpkov by mal byť vpredu).
- Keď používate holiacu hlavu, vždy posuňte spínač do polohy «2».
- Pre dosiahnutie najlepších výsledkov vedte strojček tak, aby približne polovica holiacej planžety a zastrihovača bola v kontakte s pokožkou. Vždy vedte strojček v smere zastrihovača. Zastrihovač najprv zdvihne

všetky dlhé chĺpky a odstrihne ich. Potom ich pružná planžeta nahladko oholí.

### Strihanie chĺpkov pred následnou epiláciou

- Ak chcete použiť holiacu hlavu na skrátenie chĺpkov na ideálnu dĺžku pre epiláciu, nasadte nastavec OptiTrim.
- Držte strojček s nastavcom OptiTrim tak, aby povrch hrebeňa ležal na plocho na pokožke. Vedte strojček so zubkami hrebeňa proti smeru rastu chĺpkov, ako to je znázornené na obrázku B 5.  
Dôležité: Pretože chĺpky nerastú vždy jedným smerom, môže byť niekedy strihanie obtiažne. V takom prípade vedte strojček mierne uhlopriečne alebo rôznymi smermi.

### Čistenie holiacej hlavy

- Po holení odpojte prístroj zo siete a demontujte nastavec OptiTrim.
- Očistite nastavec OptiTrim pomocou kefkou.
- Aby ste mohli dobre očistiť holiacu hlavu, demontujte nosič holiacej planžety (8b). Urobíte to tak, že stlačíte uvoľňovacie tlačidlá (8c) vpredu a vzadu a nosič holiacej planžety vytiahnete.
- Opatrne vyklepte nosič holiacej planžety na plochej podložke.
- Britový blok (8d) vyčistite kefkou, rovnako ako aj oblasť pod britovým blokom.
- POZN.: Holiaca planžeta je veľmi jemná a citlivá súčiastka, preto sa nesmie čistiť kefkou.
- Odporúčame každé 3 mesiace kvapnúť kvapku jemného oleja do šijacích strojov na strihač.
- Nasadte nosič holiacej planžety späť tak, aby zaklapol na svojom mieste.
- Nasadte nastavec OptiTrim, pretože slúži tiež ako ochranný kryt.

**POZN.:** Nepoužívajte holiacu hlavu, ak je planžeta poškodená.

### Výmena holiacich dielov

Holiaca planžeta a britový blok sú presné diely, ktoré sa časom opotrebovávajú. Rámček s holiacou planžetou a strihací blok vymeňte hneď, ako zaznamenáte znížený holiaci výkon a to aj po vyčistení holiacej hlavy.

Deklarovaná hodnota emisie hluku tohto spotrebiča je 76 dB(A), čo predstavuje hladinu A akustického výkonu vzhľadom na referenčný akustický výkon 1 pW.

Zmeny sú vyhradené.

Toto zariadenie vyhovuje predpisom o odrušení (smernica ES 89/336/EEC) a predpisom o nízkom napätí (smernica 2006/95/EC).



Po skončení životnosti neodhadzujte zariadenie do bežného domového odpadu. Zariadenie odovzdajte do servisného strediska Braun alebo na príslušnom zbernom mieste zriadenom podľa miestnych predpisov a noriem.



### Záruka

Na tento výrobok poskytujeme záruku po dobu 2 rokov odo dňa predaja spotrebiteľovi. Počas tejto záručnej doby bezplatne odstránime závady na výrobku, spôsobené vadami materiálu alebo chybou výroby a to podľa nášho rozhodnutia buď opravou alebo výmenou

celého výrobku. Táto záruka platí pre všetky krajiny, kde tento výrobok dodáva firma Braun alebo jej autorizovaný distribútor.

Táto záruka sa nevzťahuje: na poškodenia, ktoré vzniknú nesprávnym používaním a údržbou, na bežné opotrebenie ako aj na defekty, ktoré majú zanedbateľný vplyv na hodnotu a použitie prístroja. Záruka stráca platnosť v prípade, že výrobok bol mechanicky poškodený, alebo sa uskutočnili opravy neautorizovanými osobami, alebo sa nepoužili originálne diely Braun. Prístroj je výhradne určený na domáce použitie. Pri použití iným spôsobom nie je možné záruku uplatniť.

Poskytnutím záruky nie sú ovplyvnené spotrebiteľské práva, ktoré sa ku kúpe predmetu viažu podľa zvláštnych predpisov.

Záruka platí iba vtedy, ak je záručný list riadne vyplnený (dátum predaja, pečiatka predajne a podpis predavača) a zároveň s ním predložený doklad o predaji (ďalej iba doklady o zakúpení).

Ak chcete využiť servisné služby v záručnej dobe, kompletný prístroj spolu s dokladmi o zakúpení odovzdajte alebo zašlite do autorizovaného servisného strediska Braun. Aktualizovaný zoznam servisných stredísk je k dispozícii v predajniach výrobkov Braun.

Vzhľadom na prípadnú výmenu prístroja alebo na zrušenie kúpnej zmluvy platia príslušné zákonné ustanovenia. Záručná doba sa predlžuje o dobu, počas ktorej bol výrobok podľa záznamu z opravovne v záručnej opravu.

Termékeinket a legmagasabb minőségi, működési és formatervezési kívánalmaknak megfelelően gyártjuk. Reméljük, örömmel használja az új Silk-épil epilátor készülékét.

Az alábbiakban meg szeretnénk Önnel ismertetni a készüléket, illetve az epilálásról mondunk néhány hasznos tudnivalót.

A Braun Silk-épil SoftPerfection BodySystem készüléket úgy tervezték, hogy azzal a nem kívánatos szőrszálak eltávolítása a lehető leggyorsabb, leggyengédebb és legkönnyebb legyen. Kipróbált epilátor rendszere a szőrszálakat gyökerénél távolítja el, így varázsolva a bőrt simává hosszú hetekre. Az innovatív SoftLift™ ujjacskákkal és a csipeszek egyedülálló elrendezésével biztosítottuk a legrövidebb szálak epilálását is a tökéletesen sima bőr érdekében. Ennek segítségével akár a 0,5 mm hosszú, vagy a bőrhöz simuló szőrszálakat is eltávolíthatjuk. Az újonnan növő szőrszálak finomak, puhák, így nem lesznek szúrósak.

A lábak szőrtelenítésére szolgáló epilátorfejhez ② két kiegészítő csatlakoztatható:

- ①a A 4 irányban mozgó fájdalomcsillapító teszi az epilálást igazán kíméletesé. Pulzáló mozgása stimulálja és ellazítja a bőrt, így a szőrszál eltávolítása alig érezhető.
- ①b Az EfficiencyPro feltét még alaposabban és gyorsabban szőrtelenít. Biztosítja az optimális készüléktartást és az állandó bőrkontaktust, egyszerre több szőrszálát is eltávolít.

A borotvafej ⑧ a különösen érzékeny testtájak (pl. hónalj, bikinivonal) gyors és kíméletes szőrtelenítésére szolgál.

A hűtőkesztyű további segítséget nyújt a lehetséges bőrirritáció elkerülésében, a bőrt hűvösnek és frissnek érezzük használatával.

## Figyelem

- Higiéniai okokból ne ossza meg készülékét másval.
- Uchovávejte prístroj v suchu.
- Tartsa a készüléket gyermekek elől elzárva.
- Használat előtt győződjön meg arról, hogy a hálózati feszültség megegyezik az adapterre nyomtatott üzemi feszültséggel. Mindig a 12 V típusú adaptert használja.

## Általános tudnivalók

A Silk-épil a lábak szőrtelenítésére tervezett készülék, de alkalmas az érzékenyebb testtájak, mint felkar, alkar vagy a bikinivonal szőrtelenítésére is.

A csipeszfej használat előtti tisztítása a csökkenti a fertőzés veszélyét. Amikor először epilál, akkor a bőr állapotától függően irritáció léphet fel (pl. kényelmetlen érzés, illetve a bőrpír). Ez normális reakció, mely gyorsan elmúlik.

Ha még 36 óra elmúltával sem szűntek meg az irritáció tünetei, keresse fel háziorvosát.

A bőr fenti reakciói és a fájdalomérzet jelentősen csökken az Silk-épil rendszeres használatával. Ha a készülék használatával szemben bármilyen fenntartása lenne, keresse háziorvosát. A készüléket az alábbi esetekben csakis orvosi hozzájárulással szabad használni:

- ekcéma, sérülések, gyulladós bőrreakció, pl. folliculitis (szőrtüsző gyulladás)
- szemölcs környékén

- a bőr csökkent immunválasza esetén, pl. cukorbetegség egyes fajtái (diabetes mellitus), terhesség, Raynaud-kór
- vérzékenység, immunhiány.

Az Silk-épil főleg lábról való szőrtávolításra készült, de minden érzékeny területen használható, például alkaron, hónaljban, illetve a bikini vonalon.

A készülék bekapcsolt állapotban nem érintkezhet a hajjal, szempillával, szemöldökkel, stb.; hogy a sérülés veszélyét elkerüljük, illetve megóvjuk a készüléket a károsodástól.

### Hasznos tanácsok

Könnyebb és kényelmesebb az epilálás, ha a szőrszál hossza 2–5 mm között van. Ha a szőrszálak ennél hosszabbak, azt tanácsoljuk, hogy az OptiTrim feltéttel ellátott borotvafejjel először rövidítse azokat erre a hosszra.

A szőtt könnyebb fürdő vagy zuhanyzás után eltávolítani, ekkor azonban mind a bőrnek, mind a szőrnek teljesen száraznak kell lennie. Epilálás után ajánljuk hidratáló krém használatát, ezzel megnyugtatja a bőrt valamint az enyhébb bőrpirosodást.

Kezdetben esténként érdemes epilálni, hogy az esetleg bekövetkező pirosodás reggelre megszűnjön. Megtörténhet, hogy az újra kinövő lágy szőr nem jut át a bőrfelületen. A szőr befelé növéseinek megelőzése érdekében ajánljuk a masszírozó szivacs használatát (pl. zuhanyzás után), illetve hámeltevolító kenőcsöt (piling). Enyhe dörzsöléssel a felső hámréteg lehántható, és a gyöngye szőrszálak át tudnak jutni a bőrfelületen.

## Termékleírás (lásd 3. oldal)

- ①a 4 irányban mozgó fájdalomcsillapító
  - ①b EfficiencyPro feltét
  - ② Epilátorfej
  - ③ Kioldógombok
  - ④ Kapcsoló
  - ⑤ Adapterkábel csatlakozójazat
  - ⑥ Adaptercsatlakozó
  - ⑦ 12 voltos adapter
  - ⑧ Borotvfej
  - ⑧a OptiTrim feltét
  - ⑧b Borotvaszita-keret hosszúszórvágóval
  - ⑧c Kipattintó gombok
  - ⑧d Kés
  - ⑧e Borotvafej alap
- Hűtőtartozék:**
- ⑨a Hűtőgél
  - ⑨b Hűtőkesztyű

## Használat előtt

### A bőr előkészítése

A bőr legyen száraz és zsír-, vagy krémmentes.

Bőrhűtés: az első pár epilálás esetén, vagy ha különösen érzékeny a bőre, használja a hűtőkesztyűt. Bőrgyógyászok a lehetséges bőrritáció elkerülése érdekében ajánlják.

- Helyezze a hűtőgélt legalább 2 órára a mélyhűtőbe (\*\*\*) (még kényelmesebb, ha a hűtőgélt állandóan a mélyhűtőben tárolja).
- Helyezze a hűtőgélt a hűtőkesztyű átlátszó fóliája alá. Csak a hűtőkesztyűvel használja!
- Helyezze a hűtőkesztyűt átlátszó oldalával a lábára.
- Hűtse a bőrfelületet legalább fél percre, vagy hosszabb ideig, ha szükséges
- Epilálja a lehűtött területet azonnal a «C» pontban leírtaknak megfelelően.

- Ismétlje a hűtés és epilálás műveleteit, amíg a teljes felülettel elkészül.
- Epilálás közben legyen száraz a bőrfelület.

**Fontos!** Azonos felületen ne használja a hűtőkesztyűt 2 percnél hosszabb ideig folyamatosan. Tartsa távol közvetlen napsgárzástól. Ne használja a hűtőgélt, ha a tasak sérült, dobja a háztartási szeméttbe. Ne használja, ha túlérzékeny, hideg allergiája van, érzékelési problémái vannak, keringési betegségben szenved.

## A Hogyan epiláljunk?

- Ne feledje, hogy könnyebb és kényelmesebb epilálni, ha a szőrszál 2–5 mm hosszú (lásd «Hasznos tanácsok»).
- Szőrtelenítés előtt alaposan tisztítsa meg az epilátorfejet ②.
- Helyezze fel az epilátorfejet és a 4 irányban mozgó fájdalomcsillapítót ①a).
- Dugja a hálózati csatlakozókábelt ⑥ az aljzatba ⑤ és a készüléket a hálózatba ⑦.

1 A készülék bekapcsolásához állítsa a kapcsolót ④ «2» állásba («2» = normál sebesség, «1» = csökkentett sebesség).

2 Dörzsölje meg a bőrt, hogy az elfekvő szőrszálak felegyenesed-jenek. A tökéletes epilálás érdeké-ben tartsa a készüléket megfelelő szögben (90°) a bőréhez képest. Vezesse lassan, folyamatos mozgással, nyomás nélkül, a szőrszál növekedési irányával ellentétes irányban. A SoftLift™ fej a teljesen elfekvő szálakat is a gyökerénél távolítja el. Mivel a szőr több irányba nő, ennek megfelelően váltson irányt a

készülékkel is. A 4 irányban mozgó fájdalomcsökkentő mindkét henger legyen állandó érintkezésben a bőrrel, hogy a pulzáló mozgás állandóan stimulálja, lazítsa a bőrt, így kíméletesebbé téve az epilálást.

Ha már hozzászokott az epiláláshoz, és gyorsabban szeretne szőrteleníteni, használja az EfficiencyPro feltétet ⑩. Helyezze a készülékre a 4 irányban mozgó fájdalomcsillapító helyére, ez állandó bőrkontaktust biztosít, és egyszerre több szőrszálát is eltávolít

### 3 A lábak epilálása

Az epilálást az alsó lábszáron kezdje, és haladjon felfelé. A térdhajlat epilálásánál tartsa a lábat teljesen kinyújtva.

### 4 Hónalj és bikinivonal epilálása

Az első epilálások alkalmával ezek a testtájak különösen érzékenyek. A többszöri használat csökkenti a fájdalomérzetet.

A kellemesebb epilálás érdekében szőrszálai 2–5 mm hosszúak legyenek.

Epilálás előtt tisztítsa meg a szőrteleníteni kívánt területet, majd alaposan szárítsa fel egy törölköző segítségével. A hónalj szőrtelenítésénél tartsa karját egyenesen felfelé nyújtva, és vezesse a készüléket a bőrfelületen.

Mivel a bőr különösen érzékeny közvetlenül epilálás után ne használjon alkohol tartalmú dezodoráló szereket.

### Az epilátorfejek tisztítása

5 Epilálás után húzza ki a készüléket a falból, és tisztítsa meg a használt epilátorfejet: Ha használta valamelyik feltétet ①a, ①b,

először vegye azt le, és tisztítsa meg a kefével.

6. Alaposan tisztítsa meg a csipeszeket a tisztítókefével és alkohollal. Tisztítás közben a csipeszeket kézzel forgathatja.
7. Az epilátorfej eltávolításához meg kell nyomnia a kipattintó gombokat ③ a jobb- és baloldalon, és leemelni azt. A készülékházat a kefe segítségével tisztítsa meg. Helyezze vissza az epilálófejet és a 4 irányban mozgó fájdalomcsillapítót.

## B Borotválás

1. Vegye le az OptiTrim feltétet ②a. Helyezze fel a borotvafejet ⑧ egy kattintással (a hosszúszórvágó nézzen előre).
2. A borotvafejet mindig a «2» sebességfokozatban használja!
3. A legjobb eredmény elérése érdekében úgy használja a készüléket, hogy a borotvaszita felületének a fele és a hosszúszór-vágó érintkezzenek a bőrfelülettel. A készüléket mindig a hosszúszór-vágó irányába mozgassa. A hosszúszórvágó először megemeli a szálakat, majd levágja azokat. Utána a hajlékony felületű szita jön, ami a maradékot simára borotválja.

### Epilálást előkészítő szőrszál lerövidítés

4. Amikor az epiláláshoz akarjuk lerövidíteni a szőrszálakat, helyezzük fel az OptiTrim feltétet a készülékre.
5. Tartsa úgy a készüléket, hogy az OptiTrim fésűje egyenesen felfeküdjön a bőrre. Vezesse a készüléket a szőrszálak növési irányával ellentétes irányba, ahogy a képen B 5 látja.  
Fontos: Mivel a szőrszálak nem mindig azonos irányban nőnek, azt javasoljuk, hogy enyhén állós

irányban, vagy többször irányt változtatva használja a készüléket.

## A borotvafej tisztítása

6. Borotválás után áramtalanítsa a készüléket, és ha szükséges, vegye le az OptiTrim feltétet.
7. Tisztítsa meg az OptiTrim feltétet a kefével.
8. A borotvafej tisztításához vegye le a borotvaszita-keretet ②b. Ehhez nyomja meg a kipattintó gombokat ②c és emelje le a keretet.
9. Sima felületen óvatosan kopogtassa ki.
10. Kefével tisztítsa meg a kést, és a kés ②d alatti felületet.
11. Figyelem! A borotvaszita nagyon finom anyagból készült, soha ne tisztítsa kefével!
12. Használjon könnyű gépolajat a készülék kezelésére kb. 3 havonta.
13. Helyezze vissza a borotvaszita-keretet és pattintsa a helyére.
14. Helyezze vissza az OptiTrim feltétet, mivel az egyben védőkupakként is szolgál.

**Figyelem!** Soha ne használja a készüléket sérült borotvaszítával.

## A nyíróalkatrészek cseréje

A borotvaszita és a kés nagy precizitású alkatrészek, melyek a használat során kopnak. A borotvafej szitáját és kését cserélje ki, ha készüléke tisztítás után sem borotvál tökéletesen.

A változtatás jogát fenntartjuk.

A termék megfelel mind az EMC követelményrendszerének, amint az az Európa Tanács 89/336/EEC direktívájában szerepel, mind pedig az alacsony feszültségről szóló előírásoknak (2006/95/EC).



A környezetszennyezés elkerülése érdekében arra kérjük, hogy a készülék hasznos élettartalma végén ne dobja azt a háztartási szemétbe. A működésképtelen készüléket leadhatja a Braun szervizközpontban, vagy az országa szabályainak megfelelő módon dobja a hulladékgyűjtőbe.



## **Garancia**

A Braun – ismerve termékei megbízhatóságát, készülékeire két év garanciát vállal, azzal a megkötéssel, hogy a jótállási igényt a készülék csomagolásában található Jótállási Nyilatkozatban feltüntetett Braun márkaszervizekben lehet érvényesíteni.

A garancia hatálya alól kivételt képeznek azok a meghibásodások, amelyek a készülék szakszerűtlen, vagy nem rendeltetésszerű használatára vezethetők vissza, valamint azok az apróbb hibák, amelyek a készülék értékét, vagy használhatóságát nem befolyásolják.

A garancia nem vonatkozik a gyorsan kopó, rendszeresen cserélendő tartozékokra (pl. Borotvaszita, kés, stb.)

A jótállási igény érvényesítésére vonatkozó részletes tájékoztató a készülék csomagolásában található.

Naši su proizvodi dizajnirani tako da zadovoljavaju najviše standarde kvalitete, funkcionalnosti i dizajna. Nadamo se da ćete i Vi u potpunosti uživati u uporabi Braun Silk-épil Soft Perfection epilatora.

U tekstu koji slijedi željeli bismo Vas upoznati s aparatom i dati Vam neke korisne informacije o epilaciji. Stoga Vas molimo da prije uporabe pomno pročitate ova uputstva.

Braun Silk-épil SoftPerfection Body System oblikovan je tako da uklanja neželjene dlačice na što učinkovitiji, nježniji i jednostavniji način. Njegov dokazani sistem epilacije uklanja dlačice zajedno s korijenom, pa Vaša koža ostaje glatka tjednima.

Inovativni SoftLift™ vršci pinceta uklanjaju i dlačice duge samo 0,5 mm, kao i dlačice priljubljene uz kožu te tako pružaju iznimno preciznu epilaciju za savršeno glatku kožu. Dlačice koje poslije ovakve epilacije rastu više nisu oštre nego tanke i mekane.

Izvanredno precizna glava epilatora ② za uklanjanje dlačica na nogama dolazi s dva različita dodatka:

- ①a Ublaživač boli koji se kreće u 4 smjera čini epilaciju još nježnijom. Njegovo pulsirajuće kretanje zateže i opušta kožu tako da ne osjećate čupanje.
- ①b EfficiencyPro nastavak omogućuje detaljnu epilaciju koja je uz njega još brža. Osiguravajući maksimalan kontakt s kožom i optimalnu poziciju aparata, EfficiencyPro nastavak omogućuje uklanjanje više dlačica u jednom potezu.

Glava za brijanje ⑧ posebno je dizajnirana za brzo i precizno brijanje pazuha i bikini zone.

Rukavica za hlađenje pruža dodatnu pomoć u sprečavanju iritacije kože, a Vaša je koža nakon epilacije svježija i okrijepljena.

## Upozorenje

- Ne dijelite ovaj aparat s drugim osobama iz higijenskih razloga.
- Nemojte izlagati uređaj vodi i držite ga na suhom mjestu.
- Držite izvan dohvata djece.
- Kako biste spriječili neželjene ozljede kao i oštećenja aparata, pripazite da aparat, kada je uključen, ne dođe slučajno u dodir s kosom, obrvama, trepavicama i sl.
- Prije uporabe provjerite odgovara li napon onome koji je propisan na transformatoru. Uvijek koristite 12 V transformator koji dolazi s aparatom i prilagođen je pojedinoj zemlji.

## Općenito o epilaciji

Silk-épil je oblikovan za uklanjanje dlačica na nogama, ali prema istraživanjima dermatologa može se koristiti i za epilaciju pazuha i bikini zone.

Sve metode uklanjanja dlačica mogu dovesti do uraštanja dlačica i iritacije (npr. peckanja, crvenila kože i sl.), a mogućnost takve reakcije prvenstveno ovisi o stanju kože i dlačica. To je normalna reakcija i trebala bi brzo prestati, no ukoliko otklanjate dlačice epilatorom po prvi put ili imate osjetljivu kožu, reakcija zna biti i malo jača od uobičajene.

Ako iritacija potraje i nakon 36 sati, preporučujemo da posjetite svog liječnika. Općenito se iritacija kože, kao i osjećaj boli s vremenom uz stalno korištenje Silk-épil epilatora značajno smanjuju.

U nekim slučajevima zna doći do manje kožne upale kao posljedice kontakta s



bakterijama (npr. dok aparat klizi niz kožu). Redovito detaljno čišćenje glave aparata prije uporabe umnogome će smanjiti rizik infekcije.

Ako imate neke sumnje u pogledu korištenja ovog aparata, razgovarajte sa svojim liječnikom. Prije korištenja aparata obavezno je konzultirati liječnika u slučaju:

- ekcema, rana, upalnih kožnih procesa kao što je foliculitis (gnojna upala folikula) i proširenih vena
- ispupčenih madeža
- smanjenog imuniteta kože, npr. diabetes mellitus, u vrijeme trudnoće, Raynaudove bolesti
- hemofilije ili nedostatka imuniteta

### Nekoliko korisnih savjeta

Epilacija je jednostavnija i ugodnija kada su dlačice optimalne dužine, odnosno 2–5 mm. Ako su dlačice duže, preporučujemo da ih prvo obrijete, pa ih epilirate tjedan do dva kasnije kad malo izrastu. Ukoliko želite možete ih i odmah skratiti na optimalnu dužinu uz pomoć glave za brijanje koja ima OptiTrim nastavak ⑧a.

Preporučujemo da prvu epilaciju napravite navečer, tako da moguće crvenilo može prestati preko noći. Primjena hidratantne kreme nakon epilacije također će ublažiti moguću iritaciju kože.

Nove tanke dlačice ponekad će ostajati ispod površine kože. Redovita uporaba spužvi za masažu (npr. nakon tuširanja) ili peelinga za uklanjanje mrtvih površinskih stanica umnogome će pomoći u sprečavanju uraštanja dlačica.

### Opis (vidi str. 3)

- ①a Ublaživač boli koji se kreće u 4 smjera
- ①b EfficiencyPro nastavak
- ② Epilacijska glava
- ③ Mehanizam za otpuštanje
- ④ Prekidač

- ⑤ Priključak za kabel
  - ⑥ Kabel
  - ⑦ 12V transformator-priključak za struju
  - ⑧ Glava za brijanje
  - ⑧a OptiTrim nastavak
  - ⑧b Mrežica s rezačem za duže dlačice
  - ⑧c Mehanizam za otpuštanje
  - ⑧d Blok noža
  - ⑧e Baza glave za brijanje
- #### Sistem hlađenja
- ⑨a Paketić s gelom
  - ⑨b Rukavica za hlađenje

## Prije epilacije

### Pripremite kožu

Koža treba biti suha, bez tragova masnoće ili kreme.

Mogućnost hlađenja kože: Za prvih nekoliko epilacija ili ako imate osjetljivu kožu možete koristiti sistem hlađenja kože koji preporučuju i dermatolozi kao izvanredno sredstvo sprečavanja iritacije kože.

- Neka paketić s gelom stoji u dubokom zamrzivaču (\*\*\*) najmanje 2 sata (inače, da ne morate misliti na to, paketiće možete i stalno držati u zamrzivaču).
- Stavite paketić s gelom u za to predviđeni prozirni džepić na rukavici. Koristite ga isključivo s rukavicom.
- Položite rukavicu na nogu, tako da je prozirni dio u kontaktu s kožom.
- Hladite kožu oko pola minute, ako treba možete i malo duže.
- Odmah epilirajte ohlađeni dio, kao što je opisano u poglavlju «A».
- Ponavljajte izmjenično hlađenje i epilaciju do kraja.
- Pripazite da koža bude suha dok se epilirate.

Važno: Hlađenje pojedinog dijela kože rukavicom ne bi smjelo trajati duže od 2 minute. Paketić s gelom ne smije biti

izložen suncu. Nemojte ga koristiti ako je oštećen. Paketić koji više nije za uporabu odložite zajedno s kućnim otpadom. Nemojte koristiti ovaj sistem hlađenja ako ste hiperosjetljivi, alergični na hladnoću ili ako imate problema s osjetom topline/ hladnoće na koži, npr. u slučaju srčanih ili cirkulacijskih problema.

## A Epilacija

- Imajte na umu da je epilacija ugodnija kad su dlačice duge 2–5 mm (vidi poglavlje «Nekoliko korisnih savjeta»).
- Prije početka epilacije detaljno očistite epilacijsku glavu ②.
- Kad očistite glavu, vratite je na njezino mjesto i provjerite je li ublaživač boli ①a postavljen kako treba.
- Spojite ⑤ aparat s kabelom ⑥ i potom ga uključite u struju ⑦.

- 1 Za uključivanje aparata postavite prekidač ④ na poziciju «2» («2» = normalna brzina epiliranja, «1» = sporije epiliranje)
- 2 Protrljajte kožu da podignete kratke dlačice.  
Kako bi epiliranje bilo što kvalitetnije preporučujemo da držite aparat pod kutem od 90° u odnosu na kožu. Pomičite ga polako i u smjeru suprotnom od rasta dlačica, odnosno u smjeru prekidača. SoftLift™ vršci pinceta podići će i ukloniti čak i dlačice priljubljene uz kožu, zajedno s korijenom.  
Kako dlačice rastu u različitim smjerovima, za najbolje rezultate savjetujemo da mijenjate smjer kretanja aparata ovisno o rastu dlačica. Obje strane ublaživača boli trebaju stalno biti uz kožu, tako da pulsirajuće kretanje stalno zateže i opušta kožu te čini epilaciju znatno ugodnijom.

Ako želite još bržu učinkovitu epilaciju, a Vaša je koža već naviknuta na epilaciju, koristite EfficiencyPro nastavak ⑩b. Postavljen na mjesto ublaživača boli, EfficiencyPro nastavak osigurava maksimalan kontakt s kožom i optimalnu poziciju aparata, i tako omogućuje uklanjanje više dlačica u jednom potezu.

### 3 Epilacija nogu

Započnite s potkoljenicom i to u smjeru odozdo prema gore. Kada epilirate zonu iza koljena, zategnite i dobro ispružite nogu.

### 4 Epilacija pazuha i bikini zone

Napominjemo da epiliranje ovih zona može biti podosta bolno. S vremenom, ako stalno koristite epilator, osjećaj boli značajno će se smanjiti. Za ugodniju epilaciju, dlačice bi trebale biti duge 2–5 mm.

Prije epilacije pobrinite se da te zone budu potpuno čiste (npr. da ne bude ostataka dezodoransa i sl.). Zatim ih pažljivo osušite ručnikom – nemojte trljati kožu već je osušite tapkanjem. Kada epilirate pazuh podignite ruku tako da je koža u potpunosti rastegnuta i pomičite aparat u različitim smjerovima.



Obzirom da je koža nakon epilacije podosta osjetljiva, nemojte odmah nanositi jaka sredstva, kao što su dezodoransi koji sadrže alkohol.

### Čišćenje epilacijske glave

- 5 Nakon epilacije, isključite epilator iz struje i očistite epilacijsku glavu koju ste koristili. Ako ste koristili neki od nastavaka (①a ili ⑩b) prvo skinite korišteni nastavak i očistite ga četkicom.
- 6 Za potpuno čišćenje pinceta koristite četkicu koju ste prethodno namočili u

alkohol. Lagano rukom pomičite valjak s pincetama i prelazite četkicom preko pinceta sa stražnje strane.




## B Brijanje

1. Skinite OptiTrim nastavak  i postavite glavu za brijanje  tako da klikne (rezač dužih dlačica treba biti s prednje strane).
2. Kada koristite glavu za brijanje prekidač treba biti na poziciji «2».
3. Za uspješno brijanje preporučujemo da se brijete na način da uz kožu pristonite polovicu površine mrežice i rezača dužih dlačica. Uvijek pomičite aparat u smjeru rezača. Rezač prvo podiže duge dlačice a zatim ih reže. Nakon toga mrežica uklanja kratke dlačice.

### Skraćivanje dlačica - priprema za epilaciju

4. Ako želite skratiti dlačice na dužinu koja je optimalna za epilaciju postavite OptiTrim nastavak.
5. Položite aparat na kožu tako da OptiTrim nastavak prijanja uz nju. Pomičite aparat u smjeru suprotnom od rasta dlačica (kao na slici B 5). Obzirom da sve dlačice ne rastu u istom smjeru, da biste skratili sve dlačice pomičite aparat dijagonalno ili u različitim smjerovima, ovisno o rastu dlačica.

### **Čišćenje glave za brijanje**

6. Nakon brijanja isključite aparat iz struje i skinite OptiTrim nastavak ukoliko je postavljen.
7. Očistite OptiTrim nastavak četkicom.
8. Pritisnite mehanizam za otpuštanje  i skinite mrežicu .
9. Pažljivim tapkanjem po ravnoj površini istresite zaostale dlačice iz mrežice.
10. Četkicom očistite blok noža  i područje ispod njega.

11. Mrežica je vrlo osjetljivi dio i ne smije se čistiti četkicom.
12. Preporučujemo da svaka 3 mjeseca premažete rezač dugih dlačica s kap-dvije laganog mašinskog ulja.
13. Vratite mrežicu na njezino mjesto.
14. Ponovno postavite OptiTrim nastavak jer on služi i kao zaštitna kapica ovog dijela aparata.

**Napomena:** Nikada nemojte koristiti glavu za brijanje ukoliko je mrežica oštećena.

### **Zamjena dijelova**

Mrežica i blok noža su vrlo osjetljivi dijelovi i s vremenom se istroše. Ukoliko primijetite da aparat lošije brije i nakon čišćenja, zamijenite mrežicu i blok noža novima.

Podložno promjenama bez prethodne najave.

### **Jamstveni list**

Jamstvo ne vrijedi za oštećenja nastala neispravnom uporabom, normalnu istrošenost (npr. mrežice ili bloka noža) i nedostatke koji samo neznatno utječu na vrijednost ili valjanost uporabe aparata.

Ovo jamstvo vrijedi u svakoj zemlji gdje su proizvodi distribuirani od strane Brauna ili službenog distributera.

Jamstvo ne vrijedi za oštećenja nastala neispravnom uporabom, normalnu istrošenost i nedostatke koji samo neznatno utječu na vrijednost ili valjanost uporabe aparata. Jamstvo prestaje kod popravka od strane neovlaštene osobe ili uporabe neoriginalnih dijelova umjesto Braun rezervnih dijelova.

Jamstvo vrijedi samo uz predočenje računa i pravilno ispunjenog jamstvenog lista.

Braunov servis možete kontaktirati na broj telefona 00 385 1 66 01 777.

Naši izdelki so zasnovani tako, da ustrezajo najvišjim standardom kakovosti, funkcionalnosti in dizajna. Želimo si, da bi svoj novi epilator Silk-épil SoftPerfection z veseljem uporabljali.

V nadaljevanju bi vas radi podrobneje seznanili z napravo in vam dali nekaj koristnih nasvetov glede epilacije. Prosimo vas, da navodila za uporabo pozorno in v celoti preberete, preden začnete uporabljati svoj novi epilator.

Braunov sistem Silk-épil SoftPerfection Body System je bil zasnovan z namenom, da bi bilo odstranjevanje nezaželenih dlačic kar najbolj učinkovito, nežno in enostavno. Ta preizkušeni sistem epilacije odstranjuje dlačice s korenino vred, kar zagotavlja, da je vaša koža več tednov prijetno nežna in gladka. Z inovativnimi konicami SoftLift™ in edinstveno razporeditvijo pincet zagotavlja dodatno učinkovitost epilacije. Koža je po epilaciji čudovito gladka, saj naprava s korenino vred odstrani tudi dlačice, ki niso daljše od 0,5 milimetra, ter tiste, ki ležijo tik ob koži. Ker so dlačice, ki ponovno zrastejo, tanjše in mehkejše, ni več motečih ostrih dlak.

Izredno natančna epilacijska glava ② za odstranjevanje dlačic na nogah ima dva nastavka:

- ①a 4-stransko gibljiv blažilnik bolečin pripomore k temu, da je epilacija kar najbolj nežna. Z utripajočimi gibi stimulira in sprošča kožo in tako ublaži neprijeten občutek puljenja.
- ①b Nastavek EfficiencyPro omogoča temeljito epilacijo, ki je zdaj še hitrejša. Zagotavlja kar najboljši stik s kožo in optimalen položaj epilatorja, kar omogoča odstranitev še več dlačic v eni potezi.

Brivska glava ⑧ omogoča hitro in natančno britje bolj občutljivih delov telesa (pazduhe in bikini predel).

Uporaba kompleta za hlajenje še dodatno blaži morebitno nadraženost kože po epilaciji in pusti na koži hladen, svež občutek.

## Opozorilo

- Iz higienskih razlogov ni priporočljivo, da epilator uporablja več oseb.
- Pazite, da naprava ne pride v stik z vodo.
- Epilator hranite izven dosega otrok.
- Ko je epilator vključen, ne sme priti v stik z lasmi, trepalnicami ali raznimi trakovi in podobnim, ker lahko pride do telesnih poškodb ali do blokade ter poškodbe naprave.
- Pred uporabo preverite, da napetost vašega omrežja ustreza napetosti, ki je odtisnjena na epilatorjevem transformatorju. Za priklop na električno omrežje vedno uporabljajte vtič 12-voltnega transformatorja, ki je priložen epilatorju.

## Nekaj splošnih informacij o epilaciji

Epilator Silk-épil je namenjen odstranjevanju dlačic na nogah, najnovejše dermatološke raziskave pa so dokazale, da ga lahko uporabite tudi za bolj občutljive dele telesa, kot so pazduhe ali bikini predel.

Pri vseh metodah odstranjevanja dlačic pri korenini se lahko zgodi, da začnejo dlačice rasti navznoter, ali pa pride do nadraženosti kože (na primer srbenje, neprijeten občutek ali pordela koža), kar pa je odvisno od tipa kože in dlačic. Takšne reakcije so običajne in ponavadi kmalu izginejo, pri prvi epilaciji oziroma pri zelo občutljivi koži pa so lahko bolj intenzivne in trajajo dalj časa.

Če je 36 ur po epilaciji vaša koža še vedno nadražena, se posvetujte z zdravnikom. Sicer pa se pri večkratni uporabi Silk-épila reakcija kože in občutek bolečine občutno zmanjšata. Občasno lahko pride zaradi bakterij, ki prodrejo v kožo med uporabo epilatorja, tudi do vnetja kože. Temeljito čiščenje epilacijske glave pred vsako uporabo občutno zmanjša tveganje okužbe.

Če imate pomisleke glede uporabe epilatorja, se posvetujte s svojim zdravnikom. V naslednjih primerih epilatorja brez predhodnega posveta z zdravnikom ne smete uporabljati:

- če imate na koži ekceme, ranice, vnetne reakcije, kot je na primer folikulitis (vnetje dlačnih mešičkov), in pri krčnih žilah;
- na predelu kožnih znamenj in peg;
- pri zmanjšani odpornosti kože zaradi diabetesa melitusa, med nosečnostjo ali pri Raynaudovi bolezni;
- pri hemofiliji in imunski pomanjkljivosti.

### Nekaj koristnih nasvetov

Epilacija poteka lažje in je prijetnejša, če je dolžina dlačic med 2 in 5 milimetri. Če so dlačice daljše, vam svetujemo, da jih najprej obrijete in po 1 do 2 tednih z epilacijo odstranite krajše dlačice, ki zrastejo po britju, ali da dlačice s pomočjo brivske glave z nastavkom OptiTrim <sup>®a</sup> predhodno skrajšate na omenjeno dolžino.

Prvo epilacijo je najbolje opraviti zvečer, da morebitna pordelost kože čez noč izgine. Da se koža po epilaciji lažje umiri, vam priporočamo uporabo vlažilne kreme.

Nežne dlačice, ki zrastejo po epilaciji, včasih ne morejo prodreti na površje kože. Z redno uporabo masažnih gobic (na primer po prhanju) ali s peelingom

lahko preprečite, da bi dlačice rasle navznoter, saj z nežnim drgnjenjem odstranite zgornjo plast kože in tako omogočite nežnim dlačicam, da prodrejo na površino.

## Opis (glejte stran 3)

- 1a) 4-stransko gibljiv blažilnik bolečin
  - 1b) Nastavek EfficiencyPro
  - 2) Epilacijska glava
  - 3) Tipki za sprostitvev epilacijske glave
  - 4) Stikalo za vklop
  - 5) Vtičnica za priključno vrstico
  - 6) Vtič priključne vrvice
  - 7) 12-voltni transformatorski vtič
  - 8) Brivska glava
  - 8a) Nastavek OptiTrim
  - 8b) Okvir z mrežico in s prirezovalnikom dolgih dlak
  - 8c) Ploščici za sprostitvev brivske glave
  - 8d) Blok rezil
  - 8e) Osnovni element brivske glave
- Komplet za hlajenje**
- 9a) Zavitek s hladilnim gelom
  - 9b) Hladilna rokavica

## Pred pričetkom epilacije

### Prpriprava kože

Vaša koža naj bo suha in brez sledov maščob ali krem.

Pri prvih epilacijah ali če imate občutljivo kožo, vam svetujemo uporabo kompleta za hlajenje, ki ga za blažitev nadražene kože priporočajo tudi dermatologi.

- Zavitek s hladilnim gelom mora biti pred uporabo vsaj dve uri v zamrzovalniku (\*\*\*) . (Tudi sicer ga lahko hranite v zamrzovalniku).
- Zavitek s hladilnim gelom vstavite pod prozorno plast hladilne rokavice. Uporabljate ga lahko samo skupaj s hladilno rokavico.

- Prozorno (hladilno) stran rokavice položite na nogo.
- Hlajenje naj traja pol minute, po potrebi tudi dlje.
- Na ohlajenem delu kože takoj opravite epilacijo, kot je opisano pod točko «A».
- Postopek hlajenja in epilacije ponovite še na preostalih delih kože.
- Poskrbite, da bo koža med postopkom epilacije suha.

**Pomembno:** Hladilno rokavico lahko držite na istem delu kože največ dve minuti. Hranite jo zaščiteno pred sončno svetlobo. Ne uporabljajte poškodovanega zavitka s hladilnim gelom. Odvrzite ga z gospodinjskimi odpadki. Hladilnega gela ne smete uporabljati, če ste preobčutljivi, alergični na hlad ali v primeru motenj v sprejemanju čutnih dražljajev pri srčnih boleznih in motnjah krvnega obtoka.

## A Postopek epilacije

- Ne pozabite, da je epilacija bolj prijetna, če so dlačice dolge 2–5 mm (glejte poglavje «Nekaj koristnih nasvetov»)
- Pred začetkom epilacije temeljito očistite epilacijsko glavo ②.
- Namestite epilacijsko glavo in poskrbite, da je blažilnik bolečin pravilno nameščen ⑩.
- Vstavite vtič priključne vrvice ⑥ v vtičnico ⑤ ter priklopite transformatorski vtič ⑦ na električno omrežje.

- 1 Epilator vključite tako, da stikalo ④ premaknete v položaj «2». («2» = normalna hitrost, «1» = zmanjšana hitrost).
- 2 Zdrgnite kožo, da se kratke dlačice postavijo pokonci. Za optimalni učinek epilacije napravo držite pravokotno na kožo in jo v smeri stikala brez pritiskanja

enakomerno pomikajte v nasprotni smeri rasti dlačic. Konice SoftLift™ poskrbijo, da se tudi dlačice, ki ležijo tesno ob koži, postavijo pokonci in temeljito odstranijo prav pri korenini. Če želite doseči optimalen rezultat epilacije, vodite napravo v različnih smereh preko kože, saj je rast dlačic navadno različno usmerjena. Oba valja 4-stransko gibljivega blažilnika bolečin morata biti vedno v stiku s kožo, tako da z utripajočimi gibi stimulirata in sproščata kožo, kar omogoča bolj prijetno epilacijo. Če ste že vajeni epilacije in bi radi odkrili hitrejši način za učinkovito odstranjevanje dlačic, uporabite nastavek EfficiencyPro ⑪. Namestite ga na epilacijsko glavo namesto blažilnika bolečin. Omogoča kar najboljši stik s kožo in zagotavlja optimalno uporabo, tako da odstrani več dlačic naenkrat.

### 3 Epilacija nog

Epilacija nog naj poteka od spodaj navzgor. Pri odstranjevanju dlačic za kolenom naj bo noga iztegnjena.

### 4 Epilacija pod pazduh in bikini predela

Pri odstranjevanju dlačic s teh predelov ne pozabite, da so zlasti pri prvih epilacijah zelo občutljivi na bolečino. Z večkratno uporabo epilatorja pa se bo občutek bolečine zmanjšal. Postopek odstranjevanja dlačic bo bolj prijeten, če boste poskrbeli za optimalno dolžino dlačic (2–5 mm). Pred epilacijo predele temeljito umijte, da odstranite sledi dezodoranta in podobnih sredstev. Nato jih z brisačo previdno osušite. Pri epilaciji pod pazduhe imejte roko dvignjeno in drsite z epilatorjem v različnih smereh. Koža je lahko takoj po epilaciji bolj

občutljiva, zato se izogibajte uporabi dražečih snovi, kot so dezodoranti z vsebnostjo alkohola.

### Čiščenje epilacijske glave

- Po epilaciji izvalcite vtič in očistite epilacijsko glavo. Če ste uporabljali enega izmed nastavkov (1a) ali (1b), najprej odstranite le-tega in ga očistite s ščetko.
- Za čiščenje pincet uporabite ščetko, pomočeno v alkohol. Obrnite epilator in s ščetko očistite pincete, medtem ko ročno obračate valjček.

## B Britje

- Odstranite nastavek OptiTrim (8a). Namestite brivsko glavo (8), tako da se zaskoči (prirezovalnik daljših dlak mora biti spredaj).
- Kadar uporabljate brivsko glavo, vedno potisnite stikalo do nastavitve «2».
- Z brivnikom drsite preko kože tako, da sta približno polovica mrežice in prirezovalnik daljših dlak v stiku s kožo, saj boste tako dosegli najboljše rezultate britja. Brivnik vedno pomikajte v smeri prirezovalnika, ki zajame in prireže vse daljše dlačice. Sledi mu fleksibilna mrežica, ki obrije vse ostre ostanke dlačic.

### Striženje dlačic pred epilacijo

- Če želite svoje dlačice predhodno ostriči na optimalno dolžino za epilacijo, namestite na brivsko glavo nastavek OptiTrim.
- Napravo z nastavkom OptiTrim držite tako, da je površina glavnika plosko položena na kožo. Brivnik pomikajte s konicami glavnika proti smeri rasti dlačic, kot je prikazano na sliki B 5. Opomba: ker dlačice ne rastejo vedno

vse v isti smeri, boste imeli pri njihovem striženju lahko nekaj težav. V tem primeru pomikajte brivnik rahlo diagonalno ali v različnih smereh.

### Čiščenje brivske glave

- Po končanem britju izvalcite vtič in po potrebi odstranite nastavek OptiTrim.
- S ščetko očistite nastavek OptiTrim.
- Za čiščenje brivske glave morate odstraniti okvir mrežice (8b). V ta namen pritisnite ploščici za sprostitvev (8c) na sprednji in zadnji strani brivske glave in potegnite stran okvir z mrežico.
- Okvir z mrežico previdno iztrkajte na ravni površini.
- Blok rezil (8d) in območje pod njim očistite s ščetko.
- Opozorilo: mrežica brivnika je zelo občutljiv sestavni del, zato je ne smete čistiti s ščetko.
- Priporočamo vam, da vzdolž prirezovalnika vsake 3 mesece nanesete kapljico lahkega strojnega olja.
- Okvir z mrežico namestite nazaj na brivsko glavo, tako da se zaskoči na svoje mesto.
- Na brivsko glavo namestite nastavek OptiTrim, saj ta služi tudi kot zaščitni pokrovček.

Opozorilo: Ne uporabljajte brivske glave s poškodovano mrežico.

### Zamenjava delov za britje

Mrežica brivnika in blok rezil sta precizna sestavna dela, ki se sčasoma obrabita. Zamenjajte ju, ko opazite, da je učinek britja slabši, celo po čiščenju glave brivnika.

Pridržujemo si pravico do sprememb.

Ta izdelek je skladen z evropskima smernicama o elektromagnetni združljivosti 89/336/EEC in nizkonapetostnih napravah 2006/95/EC.



Odslužene naprave ne smete odvreči skupaj z gospodinjskimi odpadki. Odnosite jo v Braunov servisni center ali na ustrezno zbirno mesto v skladu z veljavnimi predpisi.



### **Garancija**

Za izdelek valja dveletna garancija, ki začne veljati z datumom nakupa. V času trajanja garancije bomo brezplačno odpravili vse napake, ki so posledica slabega materiala ali izdelave, bodisi s popravilom bodisi z zamenjavo celega izdelka.

Ta garancija velja v vsaki državi, kjer je izdelek dobavljen od BRAUN ali njegovega pooblaščenega distributerja.

Garancija ne pokriva poškodb, ki so posledica nepravilne uporabe, normalne obrabe ali uporabe in tudi ne napak, ki v zanemarljivi meri vplivajo na vrednost ali delovanje aparata. Garancija preneha veljati, če popravilo izvrši nepooblaščen oseba oziroma, če pri popravilu niso uporabljeni originalni Braunovi nadomestni deli.

Za popravilo v garancijskem roku izročite ali pošljite kompleten izdelek z računom pooblaščenemu Braunovemu servisu.

Za informacije pokličite pooblaščen servis ISKRA PRINS  
tel. + 386 1 476 98 00.



Наши товары созданы в соответствии с высочайшими стандартами качества, функциональности и дизайна. Мы надеемся, что вам понравится использовать эпилятор Braun Silk-épil SoftPerfection.

Мы бы хотели ознакомить вас с прибором и предоставить полезную информацию относительно эпиляции. Пожалуйста, внимательно прочитайте инструкцию по применению перед использованием прибора.

Braun Silk-épil SoftPerfection BodySystem создан для тщательного, мягкого и легкого удаления нежелательных волос. Проверенная система эпиляции удаляет волосы с корнем, оставляя кожу гладкой на несколько недель. Новые массирующие пальчики SoftLift™ и уникальное расположение пинцетиков позволяет тщательно удалять очень короткие (0,5 мм) и тонкие волоски, делая кожу совершенно гладкой. Вас не будут беспокоить коротко стриженные волоски, похожие на щетину, так как волосы, выросшие после депиляции, становятся тонкими и мягкими.

Высокоточная эпилирующая головка ② для удаления волос на ногах продается с 2 разными насадками:

①a) Стимулирующая насадка для мягкой эпиляции движется в 4-х направлениях, позволяет смягчить боль при эпиляции и делает эпиляцию ультра мягкой.

Пульсирующие движения стимулируют и расслабляют кожу, уменьшая неприятные ощущения при эпиляции.

①b) Зажим пинцетиков EfficiencyPro позволяет провести тщательную эпиляцию намного быстрее, чем раньше. С помощью зажима

EfficiencyPro, который обеспечивает максимальный контакт с кожей и оптимальное положение, Вы можете удалить больше волос одним прикосновением.

Бритвенная головка ⑧ специально разработана для быстрого и чистого бритья подмышками и в области бикини.

Охлаждающая рукавица способствует уменьшению возможного раздражения кожи после эпиляции, оставляя Вашу кожу охлажденной и свежей.

## Важно

- В целях соблюдения гигиены не передавайте прибор другим людям.
- Этот прибор никогда не должен использоваться вблизи воды (например, наполненной ванны, раковины или душа).
- Храните прибор вне досягаемости детей.
- Во время работы, прибор никогда не должен контактировать с волосами на вашей голове, бровями, лентами и т.д. во избежание какой-либо травмы, а также для предотвращения блокировки или повреждения прибора.
- Перед употреблением проверьте, соответствует ли ваше электрическое напряжение электрическому напряжению, указанному на трансформаторе. Всегда используйте определенную для данной страны розетку трансформатор (12 В), поставляемую с товаром.

## Общая информация по эпиляции

Silk-épil разработан для удаления волос на ногах, однако тесты, проведенные под наблюдением дерматологов, показали, что вы можете также

использовать его для удаления волос подмышками и в области бикини.

Все методы удаления волос с корнем могут привести к врастанию волоса под кожу и раздражению (например, зуд, дискомфорт или покраснение кожи), в зависимости от состояния кожи и волос. Это нормальная реакция, которая должна быстро пройти, но она может быть и более сильной, если вы удаляете волосы первые несколько раз или если у вас чувствительная кожа.

Если после 36 часов кожа все еще подвержена раздражению, мы рекомендуем вам обратиться к врачу. Обычно кожная реакция снижается, и болезненные ощущения значительно уменьшаются при повторном использовании Silk-épil.

В некоторых случаях может возникнуть воспаление в результате проникновения бактерий в кожу, например, при скольжении эпилятора по коже. Тщательное очищение эпилятора перед каждым использованием, уменьшит риск заражения.

Если у вас есть какие-либо сомнения по поводу использования этого прибора, пожалуйста, проконсультируйтесь со своим лечащим врачом.

В следующих случаях этот прибор должен использоваться только после предварительной консультации с лечащим врачом:

- экзема, раны, реакция воспаленной кожи как фолликулитис (гнойные фолликулы волос) и варикозное расширение вен;
- шарообразные родинки;
- пониженный иммунитет кожи, например, сахарный диабет, во время беременности, болезнь Рэйнода;
- гемофилия или иммунодефицит.

## Некоторые полезные советы

Эпиляция проходит легче и комфортнее, если волосы имеют оптимальную длину 2–5 мм.

Если длина волосков превышает указанную, мы рекомендуем либо сначала сбрить их и через 1–2 недели произвести эпиляцию отросших волосков, либо использовать бритвенную головку с входящей в комплект насадкой Опти Трим (OptiTrim) ®, которая предварительно подстригает волосы до оптимальной длины.

Проводя эпиляцию в первый раз, делайте это вечером так, чтобы любое возможное покраснение могло исчезнуть за ночь. Для расслабления кожи мы рекомендуем нанести увлажняющий крем после эпиляции.

Тонкие волосы, которые вновь вырастают, могут не прорасти на поверхности кожи. Регулярное использование массажных губок (например, после душа) или пилинг помогает предотвратить врастание волос, так как нежная чистка удаляет верхний слой кожи и тонкие волосы могут появиться на поверхности кожи.

## Описание (см. стр. 3)

- ①a Стимулирующая насадка для мягкой эпиляции движется в 4-х направлениях
- ①b Зажим EfficiencyPro
- ② головка эпилятора
- ③ Кнопки высвобождения
- ④ Переключатель
- ⑤ Гнездо для подсоединения шнура
- ⑥ Шнур
- ⑦ Штепсельная вилка-трансформатор (12 Вольт)
- ⑧ Бреющая головка

- 8a) Насадка-гребень (OptiTrim) оптимального подравнивания
  - 8b) Бритвенная сетка с триммером для длинных волос
  - 8c) Кнопки съема головки эпилятора
  - 8d) Режущий блок
  - 8e) Основание бреющей головки
- Набор для охлаждения кожи:**
- 9a) Пакет с гелем
  - 9b) Охлаждающая рукавица

## Перед началом эпиляции

### Подготовка Вашей кожи

Ваша кожа должна быть сухой и свободной от жира или крема.

Дополнительное охлаждение кожи: для первых нескольких эпиляций или если у Вас чувствительная кожа, Вы можете использовать охлаждающую рукавицу, рекомендованную дерматологами, чтобы способствовать уменьшению возможного раздражения кожи.

- Убедитесь, что пакет с гелем находился в морозильнике, по крайней мере, в течение 2 часов (для удобства Вы можете хранить пакеты с гелем в морозильнике).
- Подложите один пакет с гелем под прозрачную перчатку. Используйте только вместе с перчаткой.
- Положите прозрачную (прохладную) сторону перчатки на свою ногу.
- Начиная охлаждение в течение примерно 1/2 минут и дольше, если потребуется.
- Сразу начинайте эпиляцию охлажденной области кожи, как описано в разделе «А».
- Повторяйте охлаждение и эпиляцию до завершения процедуры.
- Пожалуйста, перед эпиляцией убедитесь, что Ваша кожа сухая.

**Важно:** Прикладывайте охлаждающую рукавицу к одной и той же области не более, чем на две минуты. Избегайте солнечного света. Не используйте пакет гелем, если он поврежден.

В этом случае выбросите его в мусорное ведро. Не используйте, если Вы страдаете с повышенной чувствительностью, у Вас аллергия на холод, или если Ваша кожа страдает от чувствительных раздражителей, а также, если Вы страдаете заболеваниями сердечнососудистой системы или нарушениями артериального кровообращения.

## А Как производить эпиляцию

- Помните, что эпиляция проходит более комфортно, если волоски имеют оптимальную длину, 2–5 мм (см. раздел «Некоторые полезные советы»).
  - Перед началом эпиляции тщательно очистите головку эпилятора ②.
  - Наденьте головку эпилятора и убедитесь, что одета насадка, снижающая болезненные ощущения ①a).
  - Вставьте соединительный шнур ⑥ в гнездо ⑤ и воткните вилку трансформатора ⑦ в электрическую розетку.
- 1 Чтобы включить устройство, переместите переключатель ④ в положение «2». («2» = нормальная скорость, «1» = малая скорость).
  - 2 Потрите кожу, чтобы поднять короткие волоски. Для достижения лучшего результата держите эпилятор под прямым углом (90°) к коже. Ведите его медленным,

непрерывным движением, не надавливая, против направления роста волос. Пальчики SoftLift™ приподнимают гладко лежащие волоски, обеспечивая их удаление от самого корня.

Поскольку волоски могут расти в разных направлениях, для достижения оптимального результата поведите эпилятором в различных направлениях. Оба ролика насадки для снижения болезненных ощущений должны постоянно касаться кожи, позволяя пульсирующими движениями стимулировать и расслаблять кожу для более мягкой эпиляции.

Если вы пользуетесь эпилятором и хотите быстро и эффективно удалить волосы, используйте зажим EfficiencyPro 1b. Установленный на эпилирующую головку вместо стимулирующей насадки, двигающейся в 4-х направлениях, он обеспечивает максимальный контакт с кожей и оптимальное положение для удаления большего количества волосков одним прикосновением.

### 3 Удаление волос на ногах

Удаляйте волоски на ногах, начиная от лодыжки и двигаясь вверх. Когда производите эпиляцию под коленом, держите ногу вытянутой.

### 4 Удаление волос подмышками и в области бикини

Имейте в виду, что эти области очень чувствительны к боли, особенно вначале. При повторных процедурах болезненные ощущения притупляются.

Для большей комфортности процедуры лучше всего, чтобы волоски имели оптимальную длину 2–5 мм.

Перед тем как начать эпиляцию, тщательно вымойте эпилируемые участки, чтобы удалить все жидкости (например, остатки дезодоранта). Потом аккуратно вытрите полотенцем насухо. При эпиляции подмышками держите руку вытянутой вверх, так, чтобы кожа натянулась, и водите эпилятором в разных направлениях.

Поскольку сразу после эпиляции кожа может быть особенно чувствительной, избегайте использования раздражающих веществ, таких как спиртосодержащие дезодоранты.

### Очистка головки эпилятора

- 5 После завершения эпиляции, отсоедините эпилятор и очистите головку: После использования одной из насадок 1a, 1b сначала снимите насадку, потом очистите ее щеточкой.
- 6 Чтобы очистить пинцеты, используйте кисточку, смоченную в спирте. Переверните эпилятор другой стороной и очистите пинцеты кисточкой, поворачивая барабан вручную.
- 7 Снимите головку эпилятора: для этого нажмите кнопки съема 3, слева и справа, и снимите головку. Очистите крышку корпуса кисточкой. Установите головку эпилятора и обезболиватель назад на корпус.

## В Бритье


1. Снимите насадку-гребень 8a (OptiTrim) оптимального подравнивания. Наденьте бреющую головку 8 посредством защелкивания (триммер для длинных волос должен находиться спереди).
2. При использовании бреющей головки всегда устанавливайте передвижной переключатель в положение «2».

3. Для лучших результатов старайтесь, чтобы во время бритья примерно половина бритвенной сетки и триммер находились во взаимодействии с Вашей кожей. Всегда перемещайте данное приспособление в направлении триммера. Вначале триммер поднимает все длинные волосы и срезают их, затем гибкая сетка удаляет оставшиеся короткие волосы.


#### Предварительное подравнивание волос для эпиляции

4. При использовании бреющей головки для предварительного подравнивания волос до оптимальной длины, наденьте на эпилятор насадку-гребень (OptiTrim) оптимального подравнивания.
5. Держите эпилятор с насадкой-гребнем (OptiTrim) оптимального подравнивания так, чтобы поверхность гребня была равномерно прижата к коже. Направляйте эпилятор зубцами гребня против направления роста волос, как показано на рисунке В 5. Важно: Так как волосы не всегда растут в одном направлении, могут возникнуть трудности с их удалением. В этом случае перемещайте эпилятор слегка по диагонали или в различных направлениях.

#### **Чистка бреющей головки**

6. После бритья выключите эпилятор из розетки и, при необходимости, снимите насадку-гребень (OptiTrim) оптимального подравнивания.
7. Очистите насадку-гребень (OptiTrim) оптимального подравнивания с помощью щетки.
8. Для чистки бреющей головки снимите рамку с бритвенной сеткой . Для этого нажмите на защелки-

вающие пластины спереди и сзади и снимите рамку.

9. Аккуратно постучите рамкой с бритвенной сеткой по плоской поверхности.
10. Очистите щеткой режущий блок  и поверхность под ним.
11. Внимание: Бритвенная сетка является очень тонкой деталью, которую нельзя чистить щеткой.
12. Мы рекомендуем наносить капельку легкого машинного масла по всей длине триммера 1 раз в 3 месяца.
13. Установите рамку с бритвенной сеткой в первоначальное положение и защелкните ее.
14. Наденьте насадку-гребень (OptiTrim) оптимального подравнивания, так как она одновременно выполняет функцию защитной крышки.

Внимание: Не пользуйтесь бреющей головкой с поврежденной сеткой.

#### **Замена бреющих частей**

Бритвенная сетка и режущий блок – детали, которые со временем изнашиваются. Если даже после очистки бреющей головки вы заметите ухудшение качества бритья, замените бреющую сетку и режущий блок.

В изделие могут быть внесены изменения без объявления.



**Данное изделие соответствует всем требуемым европейским и российским стандартам безопасности и гигиены.**

Сделано в Германии,  
БРАУН ГмбХ, Braun GmbH,  
Waldstr. 9, 74731 Walldürn,  
Germany

## **Гарантийные обязательства фирмы BRAUN**

Для всех изделий мы даем гарантию на два года, начиная с момента приобретения изделия.

В течение гарантийного периода мы бесплатно устраним путем ремонта, замены деталей или замены всего изделия любые заводские дефекты, вызванные недостаточным качеством материалов или сборки.

В случае невозможности ремонта в гарантийный период изделие может быть заменено на новое или аналогичное в соответствии с Законом о защите прав потребителей.

Гарантия обретает силу только если дата покупки подтверждается печатью и подписью дилера (магазина) на последней странице оригинальной инструкции по эксплуатации BRAUN, которая является гарантийным талоном.

Эта гарантия действительна в *любой* стране в которую это изделие поставляется фирмой BRAUN или назначенным дистрибьютором и где никакие ограничения по импорту или другие правовые положения не препятствуют предоставлению гарантийного обслуживания.

Осуществление гарантийного обслуживания не влияет на дату истечения срока гарантии. Гарантия на замененные части истекает в момент истечения гарантии на данное изделие.

Гарантия не покрывает повреждения, вызванные неправильным использованием (см. также список ниже) нормальный износ бритвенных сеток и ножей, дефекты, оказывающие незначительный эффект на качество работы прибора.

Эта гарантия теряет силу если ремонт производился не уполномоченным на то лицом и если использованы не

оригинальные детали фирмы BRAUN. В случае предъявления рекламации по условиям данной гарантии, передайте изделие целиком вместе с гарантийным талоном в любой из центров сервисного обслуживания фирмы BRAUN.

Все другие требования, включая требования возмещения убытков, исключаются, если наша ответственность не установлена в законном порядке.

Рекламации, связанные с коммерческим контрактом с продавцом не попадают под эту гарантию.

В соответствии с законом РФ № 2300-1 от 7.02.1992 г. «О защите прав потребителей» и принятым дополнением к закону РФ от 9.01.1996 г. «О внесении изменений и дополнений в закон «О защите прав потребителей» и «Кодекс РСФСР об административных правонарушениях», фирма BRAUN устанавливает срок службы на свои изделия равным двум годам с момента приобретения или с момента производства, если дату продажи установить невозможно. Изделия фирмы BRAUN изготовлены в соответствии с высокими требованиями европейского качества. При бережном использовании и при соблюдении правил по эксплуатации, приобретенное Вами изделие фирмы BRAUN, может иметь значительно больший срок службы, чем срок установленный в соответствии с Российским законом.

### **Случаи, на которые гарантия не распространяется:**

- дефекты, вызванные форс-мажорными обстоятельствами;
- использование в профессиональных целях;

- нарушение требований инструкции по эксплуатации;
- неправильная установка напряжения питающей сети (если это требуется);
- внесение технических изменений;
- механические повреждения;
- повреждения по вине животных, грызунов и насекомых (в том числе случаи нахождения грызунов и насекомых внутри приборов);
- для приборов, работающих от батареек, – работа с неподходящими или истощенными батарейками, любые повреждения, вызванные истощенными или текущими батарейками (советуем пользоваться только предохраненными от вытекания батарейками);
- для бритв – смятая или порванная сетка.

**Внимание!** Оригинальный Гарантийный Талон подлежит изъятию при обращении в сервисный центр для гарантийного ремонта. После проведения ремонта Гарантийным Талоном будет являться заполненный оригинал Листа выполнения ремонта со штампом сервисного центра и подписанный потребителем по получении изделия из ремонта. Требуется проставления даты возврата из ремонта, срок гарантии продлевается на время нахождения изделия в сервисном центре. В случае возникновения сложностей с выполнением гарантийного или послегарантийного обслуживания просьба сообщать об этом в Информационную Службу Сервиса фирмы BRAUN по телефону +7 495 258 62 70.

Продукція нашої компанії відповідає найвищим стандартам якості, функціональності, має чудовий дизайн. Сподіваємося, Вам сподобається користуватися епілятором Braun Silk-épil SoftPerfection.

Ми б хотіли познайомити Вас з пристроєм та дати корисну інформацію щодо епіляції. Будь ласка, уважно прочитайте інструкцію з експлуатації, перш ніж користуватися пристроєм. Використовувати за призначенням, відповідно до інструкції з експлуатації.

Пристрій Braun Silk-épil SoftPerfection BodySystem створений для ретельного та м'якого і легкого видалення небажаного волосся. Перевірена система епіляції видаляє волосся з коренем, залишаючи шкіру гладенькою на кілька тижнів. Нові масуючі пальчики SoftLift™ та унікальне розташування пінцетиків дозволяє ретельно видаляти дуже короткі (0,5 мм) та тонкі волосинки, що робить шкіру абсолютно гладкою. Вас не будуть турбувати коротко стрижені волоски, схожі на щетину, оскільки волоски, що вирости після депіляції, стають тонкими та м'якими.

Високоточна епілююча головка ② для видалення волосся на ногах продається з 2 різними насадками:

①а Стимулююча насадка для м'якої епіляції рухається у 4-х напрямках, дозволяє пом'якшити біль під час епіляції та робить епіляцію дуже м'якою.

Пульсуючі рухи стимулюють та розслаблюють шкіру, зменшуючи неприємні відчуття під час епіляції.

①б Зажим пінцетиків EfficiencyPro дозволяє зробити ретельнішу епіляцію набагато швидше, ніж

раніше. За допомогою зажима EfficiencyPro, що забезпечує максимальний контакт зі шкірою та оптимальне положення, Ви можете видалити більше волосся одним дотиком.

Бритвена головка ⑧ спеціально розроблена для швидкого та чистого гоління під півхами та в області бікіні.

Рукавичка, що охолоджує шкіру, сприяє зменшенню можливого подразнення шкіри після епіляції, залишаючи Вашу шкіру охолодженою та свіжою.

## Важливо:

- З міркувань гігієни не слід давати цей пристрій іншим людям.
- Цим приладом не можна користуватися поблизу води (наприклад, наповненої ванни, раковини або душу).
- Зберігайте пристрій у місця недоступних для дітей.
- Під час роботи пристрій не повинен контактувати з волоссям на Вашій голові, бровами, стрічками і т.і. через можливість травми, а також для запобігання блокування або ушкодження пристрою.
- Перед використанням перевірте, чи відповідає електрична напруга у Вашій мережі значенню напруги, вказаному на трансформаторі. Завжди використовуйте ту розетку-трансформатор, яка визначена для цієї країни (12В) та поставляється разом з виробом.

**Загальна інформація щодо епіляції** Silk-épil розроблено для видалення волосся на ногах, але тести, проведені під наглядом дерматолога, показали, що Ви можете також використовувати



його для видалення волосся під пахвами та в області бікіні.

Всі методи видалення волосся з коренем можуть призвести до вrostання волоса під шкіру та подразнення (наприклад, свербіння дискомфорту або почервоніння шкіри), залежно від стану шкіри та волосся. Це нормальна реакція, яка повинна швидко минути, але вона може бути і більш сильною, якщо Ви видаляєте волосся перші кілька разів, або якщо у Вас чутлива шкіра.

Якщо через 36 годин шкіра все ще залишається подразненою, ми рекомендуємо Вам звернутися до лікаря. Звичайно шкірна реакція знижується, але больові відчуття значно зменшуються під час повторного використання Silk-épil.

У деяких випадках може виникнути запалення в результаті проникнення бактерій у шкіру, наприклад, при ковзанні епілятора по шкірі. Ретельне очищення епілятора перед кожним використанням зменшить ризик зараження.

Якщо у Вас є будь-які сумніви щодо використання цього пристрою, будь ласка, проконсультуйтеся із своїм лікарем. Цим пристроєм можна користуватися лише після попередньої консультації з лікарем у таких випадках:

- екзема, рани, реакція подразненої шкіри, у вигляді фолікуліту (гнійні запалення фолікул волосин), та варикозне розширення вен;
- кульовидні родимки;
- знижений імунітет шкіри, наприклад, при цукровому діабеті, під час вагітності, хворобі Рейнольда;
- гемофілія, або імунодефіцит.

## Деякі корисні поради

Епіляція проходить легше та комфортніше, якщо волоски мають оптимальну довжину – 2–5 мм. Якщо довжина волосків перевищує вказану, ми радимо спочатку поголити їх, а через 1–2 тижні зробити епіляцію волосків, що відросли, або ж використати бритвену головку з насадкою OptiTrim®<sup>®</sup>, що входить в комплект. Ця насадка попередньо підрізає волосинки до оптимальної довжини.

Коли робите епіляцію перший раз, робіть це ввечері, так щоб будь-яке можливе почервоніння могло зникнути за ніч. Для розслаблення шкіри ми рекомендуємо нанести зволожуючий крем після епіляції.

Тонкі волосинки, які знову відростуть, можуть не прорости на поверхню шкіри. Регулярне використання масажних губок (наприклад, після душу) або пілінг допомагають попередити вrostання волосся, оскільки ніжна чистка видаляє верхній шар шкіри та тонкі волосинки можуть вийти на поверхню шкіри.

## Опис (див. стор. 3)

- ① Стимулююча насадка для м'якої епіляції рухається у 4-х напрямках
- ② Зажим EfficiencyPro
- ③ Головка епілятора
- ④ Кнопки розмикання
- ⑤ Перемикач
- ⑥ Гніздо для підключення шнура
- ⑦ Шнур
- ⑧ Штепсельна вилка-трансформатор (12 В)
- ⑨ Головка, що голить
- ⑩ Насадка-гребінець (OptiTrim) для оптимального підрівнювання

- 8b) Сітка для гоління з тримером довгого волосся
  - 8c) Кнопки для знімання головки епілятора
  - 8d) Ріжучий блок
  - 8e) Основа головки, що голить
- Набір для охолодження шкіри:**
- 9a) Пакет з гелем
  - 9b) Рукавичка

## Перед початком епіляції

### Підготовка Вашої шкіри

Ваша шкіра повинна бути сухою та вільною від жиру або крему. Додаткове охолодження шкіри: для перших кількох епіляцій або у тому випадку, коли у Вас чутлива шкіра, Ви можете користуватися рукавичкою, що охолоджує шкіру, яку дерматологи рекомендують для сприяння зменшенню можливого подразнення шкіри.

- Переконайтеся, що пакет з гелем знаходиться в морозильнику не менше 2 годин (для зручності Ви можете зберігати пакети з гелем у морозильнику).
- Підкладіть один пакет з гелем під прозору рукавичку. Використовуйте лише разом з рукавичкою.
- Покладіть прозору (прохолодну) сторону рукавички на свою ногу.
- Починайте охолодження протягом приблизно 1/2 хвилини або довше, якщо виявиться необхідним.
- Відразу починайте епіляцію охолодженої частини шкіри, як це описано у розділі «А».
- Повторюйте охолодження та епіляцію до завершення процедури. Під час епіляції переконайтеся, будь ласка, що Ваша шкіра суха.

**Важливо:** Тримайте охолоджену рукавичку на одному місці не більше

2 хвилини. Уникайте сонячного світла. Не користуйтеся пакетом з гелем, якщо він пошкоджений. Викиньте його у відро для сміття. Не користуйтеся цим засобом, якщо Ви страждаєте на підвищену чутливість, у Вас алергія на холод, якщо Ваша шкіра чутлива до подразників, якщо Ви страждаєте на захворювання серцево-судинної системи або порушення артеріального кровообігу.

## А Як робити епіляцію

- Пам'ятайте, що епіляція проходить більш комфортно, якщо волосинки мають оптимальну довжину 2–5 мм (див. розділ «Деякі корисні поради»).
- Перед початком епіляції ретельно очистіть головку епілятора ②.
- Надіньте головку епілятора та переконайтеся, що надіта насадка, що зменшує больові відчуття ①a.
- Вставте з'єднувальний шнур ⑥ у гніздо ⑤, а вилку трансформатора ⑦ в електричну розетку.

- 1 Щоб ввімкнути пристрій, пересуньте перемикач ④ у положення «2». («2» = нормальна швидкість, «1» = мала швидкість)
- 2 Потріть шкіру, щоб підняти короткі волосинки. Для досягнення кращого результату тримайте епілятор під прямим кутом (90°) до шкіри. Ведіть його повільно та безперервно, не натискаючи, проти напрямку росту волосся. «Пальчики SoftLift» тріхи піднімають волоски, що лежать на шкірі, забезпечуючи їх видалення від самого кореня. Оскільки волоски можуть рости в різних напрямках, для досягнення оптимального результату поведіть епілятором в різних напрямках.

Обидва ролики насадки для зменшення больових відчуттів повинні постійно торкатися шкіри, щоб пульсуючі рухи стимулювали та розслаблювали шкіру для більш м'якої епіляції.

Якщо Ви користуєтеся епілятором і хочете швидко та ефективно видалити волосся, користуйтеся зажимом EfficiencyPro <sup>®</sup>. Він встановлюється на епілюючу головку замість стимулюючої насадки та, рухаючись у 4-х напрямках, забезпечує максимальний контакт із шкірою та оптимальне положення для видалення більшої кількості волосинок одним рухом.

### 3 Видалення волосся на ногах

Видаляйте волосся на ногах, починаючи від кісточок вгору. Коли робите епіляцію під коліном, тримайте ногу витягнутою.

### 4 Видалення волосся під пахвами та в області бікіні

Майте на увазі, що ці області дуже чутливі до болю, особливо на початку. Під час повторних процедурах больові відчуття притупляються.

Для більшої комфортності процедури найкраще, щоб волоски мали оптимальну довжину 2–5 мм. Перед тим, як почати епіляцію, ретельно вимийте частини тіла, де будете робити епіляцію, щоб видалити всі рідини (наприклад, залишки дезодоранту). Потім акуратно витріть шкіру рушником до суха. Під час епіляції під пахвами, тримайте руку витягнутою вгору, так, щоб шкіра натяглася, та водіть епілятором в різних напрямках. Оскільки відразу після епіляції шкіра може бути особливо чутливою,

уникайте використання речовин, що можуть її подразнювати, таких як дезодоранти, що містять спирт.

### Очистка головки епілятора

- Після завершення епіляції від'єднайте епілятор та очистіть головку. Після використання однієї з насадок <sup>Ⓐ</sup> або <sup>Ⓑ</sup> спочатку зніміть насадку, потім очистіть її щіточкою.
- Щоб очистити пінцети, користуйтеся пензликом, змоченим у спирт. Переверніть епілятор іншим боком та очистіть пінцети пензликом, повертаючи барабан вручну.
- Зніміть головку епілятора. Для цього натисніть на кнопки розмикання <sup>Ⓒ</sup> зліва та справа, і зніміть головку. Очистіть кришку корпусу пензликом. Встановіть головку епілятора та знеболювач назад на корпус.



## В Гоління

- Зніміть насадку-гребінець (OptiTrim) для оптимального підрівнювання. Надіньте головку, що голить <sup>Ⓓ</sup>, замкнувши її до клацання (тример довгого волосся повинен знаходитися спереду).
- Користуйтеся головою, що голить, завжди встановлюйте перемикач у положення «2».
- Для досягнення найкращих результатів намагайтеся, щоб під час гоління приблизно половина сітки для гоління та тримера знаходилися у взаємодії з Вашою шкірою. Завжди пересувайте цей пристрій у напрямку тримера. Спочатку тример піднімає всі довгі волоски та зрізає їх, а потім гнучка сітка видаляє короткі волоски, що залишилися.

## Попереднє підрівнювання волосся для епіляції

4. При користування головкою, що голить для попереднього підрівнювання волосся до оптимальної довжини, надіньте на епілятор насадку-гребінець (OptiTrim) для оптимального підрівнювання.
5. Тримайте епілятор з насадкою-гребінцем (OptiTrim) для оптимального підрівнювання так, щоб поверхня гребінця була рівномірно притиснена до шкіри. Направляйте епілятор зубцями гребінця проти напрямку росту волосся, як вказано на малюнку В 5. Важливо: Оскільки волосся не завжди росте в одному напрямку, можуть виникнути труднощі з їх видаленням. У цьому випадку переміщайте епілятор трохи по діагоналі або у різних напрямках.

## **Чистка головки, що голить**

6. Після гоління вимкніть епілятор з розетки та, при необхідності, зніміть насадку-гребінець (OptiTrim) для оптимального підрівнювання.
7. Очистіть насадку-гребінець (OptiTrim) для оптимального підрівнювання за допомогою щітки.
8. Для чищення головки, що голить, зніміть рамку з сіткою для гоління . Для цього натисніть на пластини кріплення спереду та позаду і зніміть рамку.
9. Акуратно постукайте рамкою сітки для гоління по плоскій поверхні.
10. Очистіть щіткою ріжучий блок  та поверхню під ним.
11. Увага: сітка для гоління є дуже тонкою деталлю, яку не можна чистити щіткою.
12. Ми радимо наносити краплину легкого машинного масла по всій довжині тримера 1 раз на 3 місяці.

13. Встановіть рамку з сіткою для гоління у первісне положення та натисніть на неї до клацання.

14. Надіньте насадку-гребінець (OptiTrim) для оптимального підрівнювання, оскільки вона одночасно грає роль захисної кришки.

Увага: Не користуйтеся головкою, що голить, з пошкодженою сіткою.

## **Заміна частин, що голять**

Сітка для гоління та ріжучий блок – це деталі які з часом зношуються. Якщо навіть після очистки головки, що голить, Ви помітили погіршення якості гоління, замініть сітку для гоління та ріжучий блок.

Компанія залишає за собою право вносити зміни в конструкцію пристрою без спеціального оголошення.

Даний виріб відповідає всім необхідним європейським і українським стандартам безпеки та гігієни, у тому числі - вимогам ДСТУ 3135.2-2000 (ГОСТ 30345.2-2000, IEC 335-2-8-92), ГОСТ 23511-79 р.1. та санітарним нормам СанПіН 001-96, ДСН 239-96.

Виріб не містить шкідливих для здоров'я речовин



Товар Сертифіковано

УкрТЕСТ - 003

Дата виробництва продукції Braun вказана безпосередньо на виробі (в місці маркування) і складається з трьох цифр: перша цифра є останньою цифрою року виробництва, інші дві цифри є порядковим номером тижня у році.

## **Гарантійні зобов'язання фірми Braun**

Для всіх виробів ми даємо гарантію на два роки, починаючи з моменту придбання виробу.

Протягом гарантійного періоду ми безплатно усуваємо шляхом ремонту, заміни деталей або заміни всього виробу будь-які заводські дефекти, викликані недостатньою якістю матеріалів або складання.

У випадку неможливості ремонту в гарантійний період виріб може бути замінений на новий або аналогічний відповідно до Закону про захист прав споживачів.

Гарантія набуває сили лише, якщо дата купівлі підтверджується печаткою та підписом ділера (магазину) на оригінальному гарантійному талоні Braun або на останній сторінці оригінальної інструкції з експлуатації Braun, яка також може бути гарантійним талоном.

Ця гарантія дійсна у будь-якій країні, в яку цей виріб поставляється фірмою Braun або призначеним дистриб'ютером, та де жодні обмеження з імпорту або інші правові положення не перешкоджають наданню гарантійного обслуговування.

Здійснення гарантійного обслуговування не впливає на дату закінчення терміну гарантії. Гарантія на замінені частини закінчується в момент закінчення гарантії на даний виріб.

Гарантія не покриває пошкодження, викликані невірним використанням (див. також перелік нижче) нормальний знос сіток та ножів для гоління, дефекти, що незначним чином

впливають на якість роботи приладу. Ця гарантія втрачає силу, якщо ремонт здійснюється не вповноваженою для цього особою та, якщо використовуються не оригінальні деталі фірми Braun.

У випадку пред'явлення рекламачії за умовами даної гарантії, передайте виріб у комплекті разом з гарантійним талоном у будь-який із центрів сервісного обслуговування фірми Braun.

Всі інші вимоги, разом з вимогами відшкодування збитків, не дійсні, якщо наша відповідальність не встановлена законним чином.

Випадки, на які не розповсюджується гарантія:

- дефекти, викликані форс-мажорними обставинами;
- використання з професійною метою;
- порушення вимог інструкції з експлуатації;
- невірне встановлення напруги мережі живлення (якщо це вимагається);
- здійснення технічних змін;
- механічні пошкодження;
- для приладів, що працюють на батарейках – робота з невідповідними або спрацьованими батарейками, будь-які пошкодження, викликані спрацьованими або підтікаючими батарейками;
- для бритв – зім'ята або порвана сітка.

У випадку виникнення складнощів з виконанням гарантійного або післягарантійного обслуговування прохання звертатись до сервісного центру фірми Braun в Україні.