

# BRAUN

## Series 1



120  
110

Type 5682

[www.braun.com/register](http://www.braun.com/register)



### 博朗咨询电话

免费顾客咨询热线: **800-820-1357**

手机用户免费咨询热线: **400-820-1357**

(以上咨询电话仅限中国大陆地区使用)

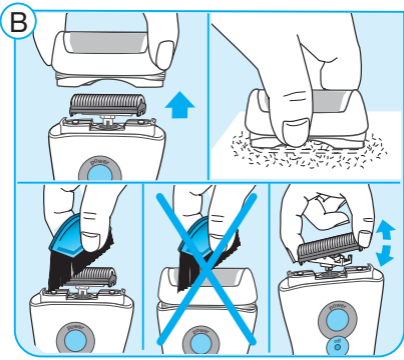
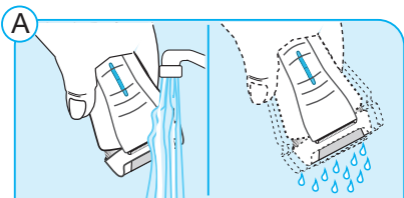
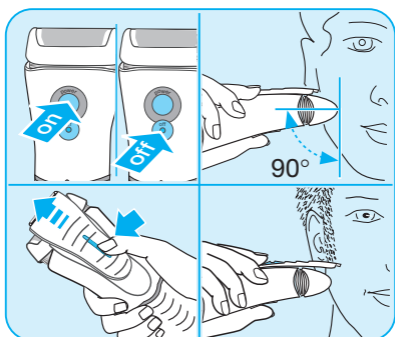
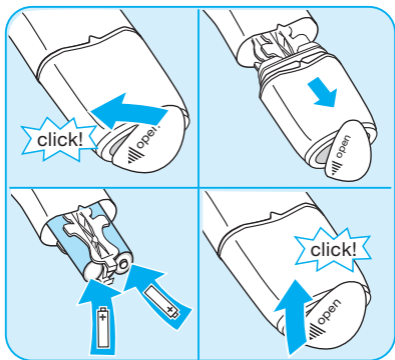
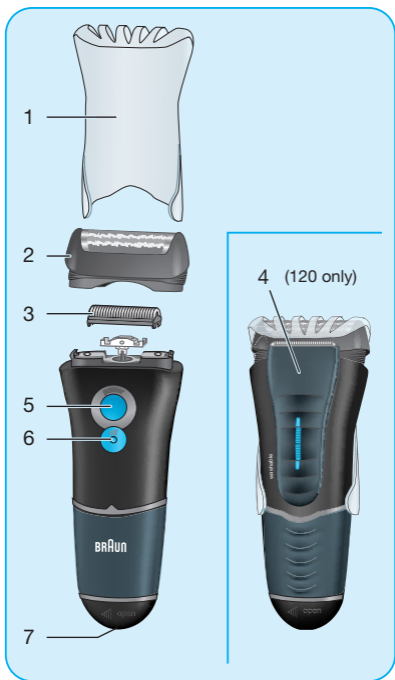
English	3
中文	5
中文	8
<u>한국어</u>	13

### Internet:

[www.braun.com](http://www.braun.com)

[www.service.braun.com](http://www.service.braun.com)

Braun GmbH  
Frankfurter Straße 145  
61476 Kronberg/Germany



## English

Our products are designed to meet the highest standards of quality, functionality and design. We hope you enjoy your new Braun Shaver.

### Batteries

Two 1,5 volt batteries.

For best performance, use alkaline manganese batteries (type LR 6, AM 3, MN 1500 or size AA alkaline, e. g. Duracell®).

These batteries provide a shaving capacity of approx. 60 minutes.

To open the battery compartment, turn the battery cover (7) 90° in the direction of the arrow, then pull off the battery cover.

Insert batteries with the poles in the direction marked. Before closing the battery compartment, make sure the cover is dry and clean.

Note: Never leave batteries in the shaver for long periods of time when the shaver is not in use (danger of leakage). Take empty batteries out of the shaver immediately.

To protect the environment, dispose of empty batteries at your retail store or at appropriate collection sites according to national or local regulations.



### Shaving

Press the on switch (5) to operate the shaver.

Model 120 only: To trim sideburns, moustache or beard, slide the long hair trimmer (4) upwards.

#### Tips for the perfect shave

For best shaving results, Braun recommends you to follow 3 simple steps:

1. Always shave before washing your face.
2. At all times, hold the shaver at right angles (90°) to your skin.
3. Stretch your skin and shave against the direction of your beard growth.

### Cleaning



The shaver head is suitable for cleaning under running tap water.

Regular cleaning ensures better shaving performance. Rinsing the shaving head under running water after each shave is an easy and fast way to keep it clean (A):

- Switch the shaver on and rinse the shaver head under hot running water. You may use liquid soap without abrasive substances. Rinse off all foam and let the shaver run for a few more seconds.
- Next, switch off the shaver, remove the shaver foil (2) and cutter block (3). Then leave the disassembled shaving parts to dry.
- If you regularly clean the shaver under water, then once a week apply a drop of light machine oil onto the long hair trimmer and shaver foil.

Alternatively, you may clean the shaver using the brush provided (B):

- Switch off the shaver. Remove the shaver foil and tap it out on a flat surface.
- Using the brush, clean the cutter block and the inner area of the shaver head. However, do not clean the shaver foil with the brush as this will damage the foil.

## Keeping your shaver in top shape

### Replacing the shaver foil and cutter block

To maintain 100% shaving performance, replace the shaver foil (2) and cutter block (3) at least every 18 months or when worn. Change both parts at the same time for a closer shave with less skin irritation.

(Shaver foil and cutter block: 11B)

Subject to change without notice.

This product conforms to the European Directives EMC 2004/108/EC.



Please do not dispose of the product in household waste at the end of its useful life. Disposal can take place at a Braun Service Centre or at appropriate collection points provided in your country.



## 中文

本产品设计优异、功能完善、质量可靠，满足高标准要求。希望您对新款吉列博朗剃须刀感到满意。

### 电池

两节1.5伏电池。

为获得最佳剃须效果，请使用碱性电池(LR6、AM3、MN1500型或AA碱电池，如Duracell®金霸王电池)。此类电池约可维持约60分钟的剃须时间。打开电池盒盖(7)，将其按箭头所示方向旋转90°，然后取下电池盖。

按照所标记的电极方向插入电池。确保电池盒盖干燥且清洁，然后关闭电池盒盖。

注意：如果长期不使用剃须刀，务必将电池取出(以防止电池泄漏危险)。

用完的电池也要及时取出。

为保护环境，请将废旧电池交给零售店，或者按照国家或地方法规将其交给适当的收集点处置。



### 剃须

按下开关(5)启动剃须刀。

仅型号120：如需修剪鬓角、小胡子和络腮胡，可以向上滑出长须修剪器(4)进行操作。

#### 完美剃须的秘诀

为确保最佳剃须效果，特推荐以下剃须三步骤：

- 1 洗脸前剃须；
- 2 剃须刀与皮肤垂直(呈90°)；
- 3 拉伸脸部肌肤，逆胡须生长方向剃刮。

### 清洁



本机可以用自来水直接冲洗。

定期清洁可保证更好的剃须效果。每次剃须后将刀头置于流水下冲洗，是保持剃须刀清洁的快速便捷的方法

(A)：

- 启动剃须刀并将剃须刀放在流动的温水下进行冲洗。或用不含颗粒或研磨物质的天然香皂清洗。冲掉所有泡沫后让剃须刀继续运转几秒钟；
- 随后，关闭剃须刀，取下网膜(2)和刀头(3)。将各零部件晾干；
- 若经常用水清洗剃须刀，应每周在长须修剪器和网膜上滴少许机油。

也可以使用所提供的小毛刷清洁剃须刀(B)：

- 关闭剃须刀。拆卸网膜并在水平桌面上轻轻磕出胡渣；
- 使用毛刷清洁轮廓贴合刀头及其内部区域。但不要用毛刷清洁网膜，以免损坏。

## 保持剃须刀最佳状态

更换网膜和刀头/复位

为保持最佳剃须效果，应每隔18个月左右或零件发生磨损时更换网膜(2)和刀头(3)。两部件宜同时更换，以使剃须更加顺贴，减少皮肤反应。

(网膜和刀头：11B)

## 环保提示

为了保护环境，请勿在达到使用寿命后与普通生活垃圾一起丢弃。请在国内专设的适当收集点处置，或交给博朗售后服务中心统一回收处置。



本说明可能在不作事先通知的情况下作出修改。

本产品符合欧洲EMC指令第2004/108/EC。



## 保修

本产品保修期为购买之日起两年。保修期内凡因原材料或生产过程导致的各种瑕疵，本公司将视情况更换零件或整个产品。

本保修条款适用于所有博朗公司或其指定经销商销售本产品的国家。

### 上述保修承诺不适用于下述情形：

- 使用不当造成的产品损坏(包括但不限于使用错误的电流、电压,将产品插入不合适的插座及其他人为损坏)。
- 网膜和刀头磨损。
- 对正常使用影响不大的瑕疵。
- 非家庭使用(如工业、商业用)引起的损坏。

一旦由未获授权人员修理、或换用非博朗原装零配件，本保修立即终止。

保修期内提供的服务不影响保修期的终止。保修期中替换的零件或整机的保修服务，与本产品的保修期同时终止。

本保修不影响法律明文规定的权利。

如需保修或维修，请携带整机和购货发票，与当地或就近的维修站联系。顾客免费热线：800-820-1357

# 最新 Braun 售后服务部地址

城市 公司名称

## 中区

00085	上海	安帮北站天路电器安装维修服务社 上海市永兴路540号(靠近西藏北路) 63566755/56329466
200235	上海	乐帮新尊办公设备维修服务社 上海市漕溪路190号(靠近田林东)路 64688241
201100	上海	上海市闵行区博洁电器维修部 上海市闵行区新建东路210号(莘庄地铁站-北广场) 64122533
310016	杭州	杭州中侨家电维修服务有限公司 杭州市采荷路10号 86047438
266071	青岛	青岛市市南区超维影视通讯技术服务部 青岛市市南区银川西路3号政泰商务楼202室 85977910
361003	厦门	厦门市思明区新鹭声电子技术服务部 厦门后埭溪路248号之6、7、8号 5170118/5170633
210003	南京	南京博伊华电子电器经营部 南京市中山北路223号陆龙电子城128包间 83420092
315040	宁波	宁波市江东明楼甬城家电维修部 宁波市江东惊驾路506号 87771344
315000	宁波	宁波海曙创佳数码家电维修部 宁波市苗圃路39弄50号(海关对面) 87134422
250100	济南	济南三能通信设备有限公司 济南市解放路30号国华经典3号楼1单元1104 88388197
450000	郑州	郑州晟辉商贸有限公司 郑州市兴隆街8号郑州大酒店B座2306室 66770865

## 北区

100078	北京	北京盛侨家用电器维修服务中心 北京市丰台区方庄芳群园2区6号楼金芳公寓304室 67698025/67630617
100035	北京	北京盛侨家用电器维修服务中心 北京市西城区西直门内大街南草厂街甲11号楼318室(长城商务写字楼) 66561976
050021	石家庄	河北省家用电器维修中心 石家庄市槐北路70号 86011793
300022	天津	天津市家维服务中心 天津市和平区滨江道109号 27120170
110011	沈阳	沈阳市沈河区东业电器维修中心 沈阳市沈河区承德路36-1 24870309
150010	哈尔滨	哈尔滨市道里区信誉进口家电维修部 哈尔滨市道里区地段街190号 84644674
116021	大连	大连市沙河口区现代电子技术服务部 大连市沙河口区西南路791号-7-3 86841988
130042	长春	吉林省百文礼品文具有限公司 长春市南关区大经路370号 88741702
710014	西安	陕西百利商贸有限公司 西安市丰禾路6号丰禾小区22号楼2楼 86220211

## 南区

510600	广州	广州市金永利电器有限公司 广州市寺右新马路南二街24号 87386165(6)
518028	深圳	深圳市顺电连锁股份有限公司 深圳市华强北路上步工业区202栋2楼东 83286255
400014	重庆	重庆市渝中区中侨家用电器维修部 重庆市渝中区中山三路44号附2号 63527117
430015	武汉	武汉市江岸区兆利达家电维修中心 汉口解放大道1439号4栋3单元101室 85790611
610017	成都	成都市武侯区金维电子经营部 成都市大安东路57号3-6号 86944135
528200	佛山	佛山市禅城区得盛家用电器维修部 佛山市城门西商业街10号 83213535
350001	福州	福州福春电器维修服务有限公司 福州市塔头路328号顺意园一楼店面(福州锅炉厂对面) 87582122
325000	温州	温州市声像技术服务公司 温州市马鞍池东路45-47号 88850706

上海涵思贸易有限公司可办理零件及产品邮购

E-mail: shanghaihansi@163.com

电话: (021)64606449

注: 如当地无特约维修站, 请于就近的维修站联系

如当地特约维修站地址及联系方式发生改变

请拨打博朗顾客咨询热线: 800-820-1357

400-820-1357(手机用户)

**BRAUN**  
德国博朗

博朗(上海)国际贸易有限公司

中国上海浦东三林路550号

邮编: 200124

上述维修站更新于2007年2月  
如有变更, 恕不另行通知

## 中 文

本產品之製造符合最高標準的品質、功能與設計，希望您在使用時能倍感舒適。

### 電 池

兩顆1.5伏特電池。

為達最佳性能表現，請使用鹼性電池(LR 6, AM3, MN 1500型電池，或3號鹼性電池，例如金頂電池Duracell®)。

這些電池約可供應60分鐘的電力。

將電池蓋(7)依指示方向旋轉90°，取下電池盒蓋，開啓電池盒。

依所標示之正負極方向記號，將電池置入電鬍刀機身中。蓋上電池盒蓋前，請確定電池蓋為乾燥及清潔狀態。

請注意：長時間不使用電鬍刀時，請勿將電池置於機體中，請立即將電池取出，以免造成漏電。

為顧及環保，請依照貴國或貴地法律規定，將電力已耗盡之電池，攜往附近商店或回收點進行回收。



### 刮鬍方法

按下ON開關(5)，啓動電鬍刀。

整理鬢角或長捲鬍鬚時，可將鬢角刀(4)向上推出使用。(僅限於120機型)

#### 完美刮鬍小秘訣

為了達到最佳的刮鬍效果，本公司建議您依照下列三個步驟使用電鬍刀：

1. 在洗臉前肌膚仍乾燥時使用。
2. 將電鬍刀和臉頰保持90度角。
3. 輕輕拉緊臉頰肌膚，並逆著鬍鬚生長的方向刮除。

### 清潔方法



刀頭部份可使用清水洗淨。

為了讓電鬍刀的使用效果保持在最佳狀態，使用後務必清理刮鬍刀刀頭。將刮鬍刀置於水龍頭下方，以自來水清洗刮鬍刀，即可輕鬆、快速達到清潔效果(A)：

- 將電源開關切換到ON位置，讓電鬍刀啓動後，再打開水龍頭以溫熱水沖洗。您可以使用不具侵蝕性的洗手乳來清洗。將泡沫沖乾淨後，讓電鬍刀運轉幾秒鐘的時間。
- 接著，關閉電鬍刀電源，將刀網(2)及刀頭(3)拆下，分別清洗各部位。然後，讓這些拆下的零組件自然風乾。
- 如果您經常以自來水清洗電鬍刀，請每周一次在鬢角刀及刀網部位，點上幾滴的潤滑機油。

此外，您也可以利用本公司所提供的清潔刷來清理電鬍刀(B)：

- 關閉電源，取下刀網。輕輕敲打刀網，拍下鬍渣。
- 用清潔刷將殘留在刀頭上的鬍渣刷除乾淨。切勿以清潔刷清理刀網，以免損壞刀網結構。



## 讓電鬍刀維持最佳狀態

### 刀網及刀頭的更換

為了讓電鬍刀維持最佳的使用效果，請每隔一年半更換刀網(2)及刀頭(3)，或於零組件磨耗時立即更換。請同時更換刀網及刀頭兩者，以降低對皮膚產生的刺激。

(刀網刀頭組：11B)

內容如有變更，恕不另行通知。

本產品符合European Directives EMC 2004/108/EC 規定之標準。



當本產品使用壽命終了時，請勿以居家垃圾處理之。請攜往德國百靈服務中心或貴地之適當回收地點處理之。

# 德國百靈家電產品服務保證書

親愛的德國百靈愛用者，感謝您使用  
本公司產品，為確保您的權益：

1. 請詳細填寫本保證書，並將附聯撕下，儘快寄回本公司存檔，存根聯則請使用者妥善保存一年。
2. 於每次維修時，請務必出示此產品服務保證書。
3. 本保證書兩聯須蓋上經銷商之店章，方始生效。如經塗改，一概無效，如有遺失恕不補發。

注意事項：

- ★保用期間內，如有故障，本公司當負責檢修，但若因人為使用不當致損壞時，則不含在內。
- ★產品配件，如電鬍刀刀頭、刀網、電動牙刷刷頭、沖牙機噴嘴，不在保證範圍。
- ★保用期間後，如有故障，視檢修情況酌收成本費。

故障時如何送修：

- ★請親自將產品送至全省百貨公司德國百靈家電專櫃或維修中心  
台北市中山北路一段85號10樓  
電話(02)25233283  
台中市大墩二十街140號  
電話(04)23220407  
高雄市苓雅區福建街300號  
電話(07)2265758
- ★故障時，請勿自行拆修，或交予非本公司之技術人員檢修，以免造成更嚴重的損壞。

德國百靈消費者服務專線：

0800-005-998

# 德國百靈家電產品服務保證書

客戶保存聯

姓名：			
性別：		年齡：	
電話：			
地址：			
職業：			
e-mail:			
教育程度：			
商品名稱：			
產品型號：			
購買日期：	年	月	日
產品保證期限：	年	月	日
經銷商蓋章：			

\* 為確保您的權益，請於每次維修時出示此保證書。

\* 保固期間以保證書上購買日期起一年始算起，若未蓋有購買日期請以此保證書之產品保證期限為依據（經塗改無效）。

\* 承蒙惠顧，謹致由衷謝意，為確保您的權益，請要求經銷商填寫購買日期並蓋店章，始能享有本公司自購買日起一年之保證服務。

# 德國百靈家電產品服務保證書

撕下寄回聯

姓名：			
性別：		年齡：	
電話：			
地址：			
職業：			
e-mail:			
教育程度：			
商品名稱：			
產品型號：			
購買日期：	年	月	日
產品保證期限：	年	月	日
經銷商蓋章：			

\* 為提供您更好的服務，請填妥並撕下此聯寄回  
寶僑家品股份有限公司/台北市110信義路5段  
106號7樓

\* 保固期間以保證書上購買日期起一年始算起，若未蓋有購買日期請以此保證書之產品保證期限為依據（經塗改無效）。

\* 承蒙惠顧，謹致由衷謝意，為確保您的權益，請要求經銷商填寫購買日期並蓋店章，始能享有本公司自購買日起一年之保證服務。

## 한국어

본 제품은 브라운의 엄격한 품질, 기능 및 기준하에 생산된 제품입니다. 브라운 제품의 구입에 감사드리며 본 제품을 사용하기 전에 반드시 사용설명서를 읽어 주십시오.

## 배터리

본 제품은 1.5V 배터리 두 개를 사용합니다. 가장 좋은 사용감을 위해서는 알카라인 배터리 (Type LR 6, AM 3, MN 1500 or size AA alkaline, e. g. Duracell®)를 사용하십시오. 새 배터리를 장착하면 평균 60분 정도 사용할 수 있습니다. 배터리함을 여시려면 배터리 커버(7)를 그림의 화살표 방향으로 90도로 비틀어서 돌린 후 잡아당겨 주십시오. 표시된 대로 극을 맞추어 배터리를 넣어 주십시오. 배터리함을 닫기 전 커버가 건조하고 깨끗한 상태인지 확인하십시오.

**주의 :** 면도기를 장기간 사용하지 않을 때는 배터리를 장착한 채로 놔두지 마십시오. 배터리 액이 새어나올 염려가 있습니다. 다 쓴 배터리는 면도기에 서 바로 분리하십시오. 환경을 위해 배터리는 정해진 장소에 버려 주십시오.



## 면도

켜짐 스위치(5)를 눌러 면도기를 작동합니다.

모델 120에만 해당 : 구레나룻, 콧수염 또는 턱수염을 정리하려면 긴 수염용 트리머(4)를 위로 밀어올리십시오.

### 완벽한 면도를 위한 팁

깔끔한 면도를 위해서는 아래에서 설명하는 3단계를 따르는 것이 좋습니다.

1. 면도는 항상 세수하기 전에 하십시오.
2. 항상 면도기는 피부에 수직(90°)이 되어야 합니다.
3. 피부를 잘 당겨 수염이 자란 방향과 반대로 하십시오.

## 청소

면도기 헤드는 흐르는 물에 씻기 좋게 되어 있습니다.



정기적인 청소로 최적의 면도성능을 유지할 수 있습니다. 매번 면도한 후 흐르는 물에 면도기 헤드를 행구어 주시면 면도기를 깨끗하게 관리하실 수 있습니다. (A)

- 면도기의 스위치를 켜고 흐르는 온수로 면도기 헤드를 세척합니다. 연마제 성분이 들어 있지 않은 세제도 사용 가능합니다. 거품을 모두 씻어낸 다음 면도기를 몇 초 동안 작동해 주십시오.
- 그런 다음, 면도기 스위치를 끄고, 면도망(2)과 면도날(3)을 당겨서 꺼냅니다. 분리된 면도 부품들을 말려 주십시오.
- 면도기를 정기적으로 물로 세척하는 경우에는 주 1회 묽은 기계용 기름 한 방울을 긴 수염용 트리머와 면도망에 떨어뜨리십시오.

제공된 솔을 사용해서도 면도기를 청소하실 수 있습니다(B):

- 면도기 스위치를 끄십시오. 면도망을 분리하여 평평한 면에 놓습니다.
- 솔을 사용해서 면도날과 면도기 헤드의 내부를 청소 하십시오. 면도망은 솔로 청소하지 마십시오. 면도망이 손상될 수 있습니다.

## 면도기를 최상의 상태로 유지하려면

면도망 및 면도날 교체

면도기의 성능을 최상으로 유지하려면, 면도망(2)과 면도날(3)을 부품이 닳거나 혹은 약 18개월마다 교체해 주십시오. 두 가지 부품을 동시에 교체하면 피부 자극을 줄이고 좀 더 깔끔한 면도를 하실 수 있습니다. (면도망과 면도날 : 11B)

이 문서의 내용은 예고 없이 변경될 수 있습니다.

이 제품은 European Directives EMC 2004/108/EC 규정을 준수 합니다.



## 품질 보증

- 본 제품은 **구입일로부터 1년간** 품질을 보증합니다.
- 1년간의 품질 보증기간 동안 제품 자체나 생산과정에서 비롯된 불량품은 상태에 따라 무료보수 또는 교환해 드립니다.
- 보증기간 내이라도 소비자의 귀책사유에 의한 파손(전압을 잘못 사용한 경우, 부적절한 전원 플러그에 연결한 경우, 사용 중 파손 등), 정상적인 마모, 사용에 지장이 없는 경미한 결함 등은 무상수리 또는 교환이 적용되지 않습니다.
- 브라운 서비스 센터가 아닌 다른 곳에서 수리를 하였거나 브라운 정품이 아닌 부품을 사용하였을 경우에는 품질보증 대상에서 제외됩니다. 그리고 본 제품의 구입일자가 판매점에 의해 혹은 구입시의 영수증에 의해 확인되어야만 정상적인 품질 보증품으로 인정됩니다. **(구입시 영수증을 잘 보관하시어 애프터 서비스 시 불이익이 없도록 하십시오.)**
- 애프터 서비스를 받으셨더라도 원래의 품질보증 기간이 연장되는 것은 아닙니다.

브라운 제품의 보상기준은 재정경제부고시 소비자 분쟁해결기준에 따릅니다.

A/S문의 : 1588-1588

가까운 대우일렉 서비스 센터

브라운제품:

전국 유명 백화점, 할인점, 양판점 및 전자상가에서 구입할 수 있습니다.

<http://www.braun.com>

<http://www.braun.co.kr>

품질보증서				
본 제품은 철저한 품질관리와 검사를 거쳐서 제조·수입된 제품입니다. 아래 기재된 내용으로 품질을 보증합니다.				
제 품 명		모 델 명		
구 입 일		보 증 기 간	구입일로부터 1년	
고		판		
			매	
객		점		
<b>한국 피앤지 판매 (유)</b> 서울시 강남구 도곡2동 448-2 전화:080-920-6000(수신자부담)				