

HQC483, HQC482, HQC440

ENGLISH 4

FRANCAIS 15

العربية 34

فارسی 44

Introduction

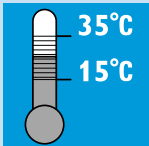
- Dear customer, you have made the right choice! Your new Philips hair clipper adapts to the contours of the head and enables comfortable use.
- To enjoy using the hair clipper for a long time, we advise you to read the following information.

Important

Read these instructions for use carefully before using the appliance and save them for future reference.

- Check if the voltage indicated on the adapter corresponds to the mains voltage in your home before you connect the appliance.
- This appliance is suitable for mains voltages from 220 to 240 volts.
- Only use the adapter supplied.
- The adapter contains a transformer. Do not cut off the adapter to replace it with another plug, as this will cause a hazardous situation.
- Do not use a damaged adapter.
- If the adapter is damaged, always have it replaced by one of the original type in order to avoid a hazard.
- Keep the appliance and the adapter dry.
- Keep the appliance out of the reach of children.





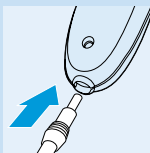
- ▶ Use, charge and store the appliance at a temperature between 15° and 35°.
- ▶ This appliance is only intended for clipping human hair. Do not use it for any other purpose.

Charging (HQC482 and HQC483 only)

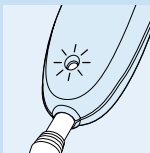
Charge the appliance for at least 12 hours before you start using it for the first time.

A fully charged appliance has a cordless operating time of up to 35 minutes.

Do not charge the appliance for more than 24 hours.



- 1** Make sure the appliance is switched off while charging.
- 2** Insert the appliance plug into the appliance.



- 3** Insert the adapter plug into the wall socket.
- ▶ The pilot light will go on to indicate that the appliance is charging.

Optimising the lifetime of the battery

- Discharge the battery completely twice a year by letting the motor run until it stops.

- Remove the adapter plug from the wall socket when the battery is fully charged.
- If the appliance has not been used for a long time, it must be recharged for at least 12 hours.

Corded clipping

HQC482, HQC483:

Do not run the appliance from the mains when the battery is fully charged.

► To use the hair clipper connected to the mains:

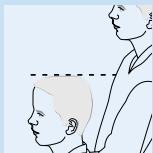
Switch the hair clipper off, connect it to the mains and wait a few seconds before switching it on. If the battery is completely empty, wait a few minutes before switching the appliance on.

HQC440:

► Insert the appliance plug into the appliance and put the adapter in the wall socket.

Preparing for use

Clipping with comb attachment



- 1** Before you start clipping, make sure the head of the person whose hair you are cutting is at the same level as your chest.
- 2** To get the best results, use the hair clipper only on dry hair. Do not use it on freshly washed hair.



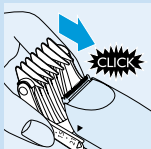
3 First comb the hair into the direction of hair growth.

4 Always move the clipper against the direction of hair growth, otherwise it will not cut the hair properly.

5 Move the clipper through the hair slowly.

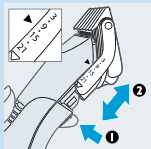
Using the appliance

Clipping with comb attachment



1 Slide the comb attachment onto the rails on the appliance until you hear a click.

2 Make sure that the arms of the comb attachment have been properly slid onto the rails on both sides.



3 Choose the appropriate hair length setting.

Press the adjustment button on the back of the appliance and slide the comb attachment to the desired position.

The clipper has 7 different hair length settings:

- 3 mm
- 6 mm
- 9 mm
- 12 mm
- 15 mm
- 18 mm
- 21 mm

Start at the setting for maximum hair length (21 mm) to familiarise yourself with the clipper.

- 4** Make sure that the flat part of the comb attachment is always fully in contact with the scalp to obtain an even cutting result.
- 5** Pass the clipper slowly over the crown from different directions to achieve an even cutting result.
- 6** Make overlapping passes over the head to ensure that the clipper catches all the hairs that need to be cut.
- 7** Comb the hair in the direction of hair growth from time to time so that the clipper can catch the hair more easily.
- 8** To achieve a good result with curly, sparse or long hair, you can use a comb to guide the hair towards the clipper.
- 9** We advise you to regularly remove clipped hair from the comb while clipping.

Graduation

The Philishave hair clipper not only allows you to cut the hair evenly at the same length all over the head, it also enables you to achieve a smooth transition from longer hair on top of the head to shorter hair on the back and sides of the head.

- 1** Start clipping at the setting for maximum hair length (i.e. position 21 mm).
- 2** Then choose a shorter setting and cut the hair on all parts of the head except the top, where you want the hair to be longer.
- 3** You can repeat this procedure until the hair on every part of the head has the desired length.

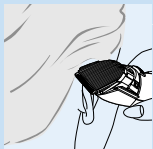
Precise contouring without comb attachment

You can use the clipper without comb attachment to contour the neckline and the area around the ears.

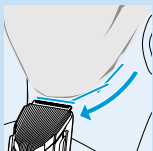
Be careful when you are clipping without comb attachment, for the clipper will remove every hair it touches.

- 1** Remove the comb attachment by pulling it off the clipper.
- 2** Before contouring the hairline round the ears, comb the hair ends over the ear.
- 3** Bend the person's ear to get it out of the way.
- 4** Tilt the clipper in such a way that only one edge of the cutting element touches the hair ends.

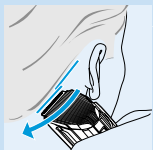




- 5** Only cut the hair ends. The hairline should be close to the ear.



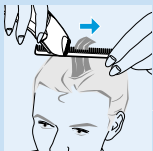
- 6** To contour the nape hairline and the sideburns, turn the clipper and make downward strokes.



- 7** Move slowly and smoothly.
- 8** Just follow the natural hairline.

Cutting over styling comb or fingers

This technique can be used to obtain hair lengths over 21 mm. Bear in mind that this technique is difficult to master and should only be applied by experienced users.



- 1** Remove the comb attachment.



- 2** Comb a small section of hair upwards. Lift the hair with a styling comb or hold it between your fingers until only the length that needs to be cut sticks out.

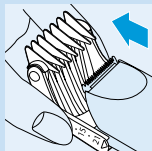
- 3** Cut the hair protruding from the comb or fingers.

- 4** Continue this procedure and comb frequently to remove cut hair and to check for unevenly cut sections.

Cleaning

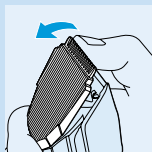
Clean the appliance every time you have used it.

Do not use abrasives, scourers or liquids such as alcohol, petrol or acetone to clean the appliance.



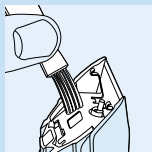
- 1** Make sure the appliance is switched off and disconnected from the mains before you start cleaning it.

- 2** Remove the comb attachment.

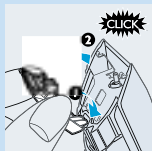


- 3** Push the middle part of the cutting unit upwards with your thumb until it opens and then pull it off the appliance.

Be careful that the cutting unit does not fall to the floor.



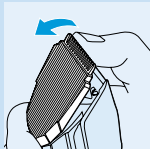
- 4** Clean the cutting unit and the inside of the appliance with the brush supplied.



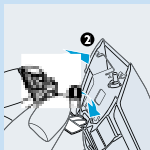
- 5** Place the lug of the cutting unit into the slot and push the unit back onto the appliance.

- 6** Make sure you push the cutting unit back until you hear a click.

Replacement



- 1** Push the middle part of the cutting unit upwards with your thumb until it opens and then pull it off the appliance.



- 2** Place the lug of the cutting unit into the slot and push the cutting unit back until you hear a click.

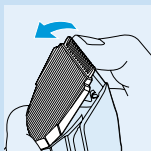
Environment (HQC482 and HQC483 only)

The built-in rechargeable battery contains substances which may pollute the environment.

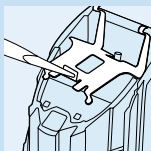
Remove the rechargeable battery when you discard the appliance.

Do not throw the battery away with the normal household waste but hand it in at an official collection point.

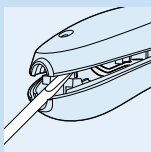
You can also take the appliance to a Philips service centre, which will remove the battery for you and will dispose of it in an environmentally safe way.



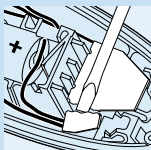
1 Disconnect the appliance from the mains and let the appliance run until the motor stops.



2 Open and remove the cutting unit.

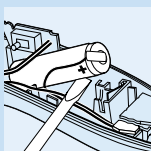


3 Remove the metal clip by means of a screwdriver.



4 Open the housing.

Insert a screwdriver into one of the grooves next to the socket for the appliance plug. Turn the screwdriver to separate the two housing halves.



5 Insert a screwdriver into the small slot in the printed circuit board marked with an arrow. Push the screwdriver down until part of the printed circuit board breaks off.

6 Pull the battery out of the appliance.

Dispose of the battery and the other components in an environmentally safe way.

Do not connect the appliance to the mains again after the battery has been removed!

Guarantee & service

If you need information or if you have a problem, please visit the Philips website at www.philips.com or contact the Philips Customer Care Centre in your country (you will find its phone number in the worldwide guarantee leaflet). If there is no Customer Care Centre in your country, turn to your local Philips dealer or contact the Service Department of Philips Domestic Appliances and Personal Care BV.

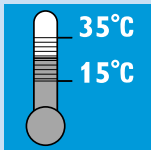
Introduction

- ▶ Cher consommateur, vous avez fait le bon choix! Votre nouvelle tondeuse Philips s'adapte aux contours de votre coiffure en facilitant ainsi son utilisation.
- ▶ Afin de pouvoir utiliser au mieux votre tondeuse, nous vous conseillons de suivre les instructions qui suivent.

Important

Avant d'utiliser l'appareil, lisez les instructions ci-dessous et conservez ce mode d'emploi pour un usage ultérieur.

- ▶ Avant de brancher l'appareil, vérifiez que la tension indiquée sur l'adaptateur correspond à la tension du secteur de votre logement.
- ▶ Tension d'utilisation: 220V à 240V.
- ▶ Utilisez exclusivement l'adaptateur fourni.
- ▶ L'adaptateur est doté d'un transformateur. N'essayez pas de remplacer la fiche de l'adaptateur pour éviter tout accident.
- ▶ N'utilisez pas un adaptateur endommagé.
- ▶ Lorsque le chargeur est endommagé, remplacez-le par un adaptateur d'origine pour éviter tout accident.
- ▶ Évitez le contact de l'appareil et de l'adaptateur avec de l'eau.
- ▶ Tenez l'appareil hors de portée des enfants.
- ▶ Utilisez, chargez et rangez l'appareil à une température comprise entre 15° et 35°.



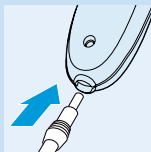
- Cet appareil a été conçu pour tailler les cheveux exclusivement. Toute autre utilisation en est interdite.

Charge (HQC482 et HQC483 uniquement)

Chargez l'appareil 12 heures au moins avant la première utilisation.

Une charge complète vous autorise une utilisation de 35 min environ.

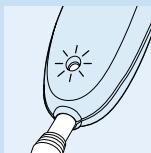
Ne chargez pas l'appareil pendant plus de 24 heures.



- 1** Assurez-vous que l'appareil est éteint lors de la charge.

- 2** Insérez le connecteur dans l'appareil.

- 3** Insérez l'adaptateur dans la prise murale.



- Le témoin lumineux s'allumera pour indiquer que l'appareil est en charge.

Durée des accumulateurs

- Déchargez les batteries complètement deux fois par an en laissant tourner le moteur jusqu'à l'arrêt.
- Retirez l'adaptateur de la prise murale lorsque les batteries sont complètement chargées.
- Si l'appareil n'a pas été utilisé pendant une

longue période, rechargez-le pendant 12 heures au moins.

Utilisation sur secteur

HQC482, HQC483:

N'utilisez pas l'appareil directement sur secteur si les batteries sont complètement chargées.

- **Vous pouvez utiliser l'appareil directement sur le secteur.**

Arrêtez l'appareil, branchez la fiche dans la prise de courant et attendez quelques secondes avant de mettre l'appareil en marche.

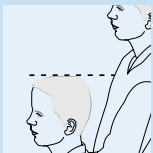
Si les batteries sont complètement déchargées : attendez quelques minutes.

HQC440:

- **Insérez la petite fiche dans l'appareil et mettez l'adaptateur dans la prise murale.**

Préparation à l'emploi

Taille avec guide de coupe



- 1** Avant de commencer, assurez-vous que la tête de la personne à qui vous allez couper les cheveux est au même niveau que votre poitrine.
- 2** Pour obtenir les meilleurs résultats, n'utilisez la tondeuse que sur cheveux secs.

Ne l'utilisez pas sur des cheveux qui viennent d'être lavés.

3 Peignez les cheveux dans le sens de la pousse.

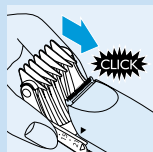


4 Déplacez toujours la tondeuse dans le sens inverse de la pousse des cheveux pour une coupe soignée.

5 Déplacez la tondeuse lentement.

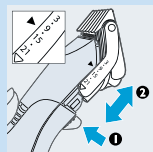
Utilisation de l'appareil

Taille avec guide de coupe



1 Faites glisser le guide de coupe sur les glissières de l'appareil jusqu'à ce que vous entendiez un clic.

2 Assurez-vous que les deux guides sont bien positionnés dans les glissières.



3 Choisissez le réglage approprié.

Appuyez sur le bouton de réglage à l'arrière de l'appareil et faites glisser le guide de coupe sur la position désirée.

La tondeuse est dotée de 7 positions différentes:

- 3 mm
- 6 mm
- 9 mm
- 12 mm
- 15 mm
- 18 mm
- 21 mm

Commencez par la hauteur la plus élevée (21 mm) pour vous familiariser avec la tondeuse.

- 4** Assurez-vous que le guide de coupe est toujours bien en contact avec le cuir chevelu.
- 5** Déplacez la tondeuse lentement par-dessus la calotte, en partant de la nuque vers le dessus de la tête.
- 6** Donnez de petits coups de tondeuse supplémentaires pour vous assurer que la tondeuse a coupé les poils rebelles.
- 7** De temps en temps, peignez les cheveux dans le sens de la pousse pour que la tondeuse attrape mieux les mèches.
- 8** Pour obtenir des résultats optimaux sur cheveux ondulés, rares ou longs, utilisez un peigne pour guider les cheveux vers la tondeuse.
- 9** Il est conseillé de retirer à intervalles réguliers les mèches coupées.

Gradation

La tondeuse Philishave vous permet de couper les cheveux de façon régulière mais elle vous aide également d'obtenir une coupe nette en commençant par le haut de la tête où les

cheveux sont plus longs vers la nuque et les côtés où les cheveux sont plus courts.

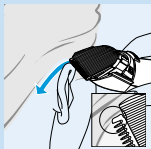
- 1** Commencez à tondre en utilisant le réglage maximum de hauteur de coupe (position 21 mm).
- 2** Ensuite choisissez un réglage inférieur et coupez les cheveux à l'arrière de la tête, sauf le sommet.
- 3** Vous pouvez répéter cette procédure jusqu'à ce que les cheveux de la nuque et des côtés aient la longueur désirée.

Dessiner un contour précis sans guide de coupe

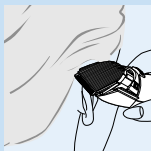
Vous pouvez utiliser la tondeuse sans guide de coupe pour dessiner le contour de la nuque et des oreilles.

Faites attention lorsque vous utilisez la tondeuse sans guide de coupe, car elle coupe chaque cheveu touché.

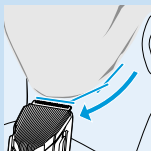
- 1** Retirez le guide de coupe de l'appareil.
- 2** Avant de dessiner le contour des oreilles, peignez les bouts des cheveux vers l'oreille.
- 3** Penchez l'oreille pour faciliter l'opération.



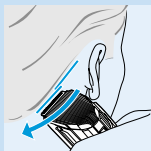
- 4** Inclinez la tondeuse de telle manière que seulement un des bords du couteau touche les cheveux.



- 5** Coupez uniquement les bouts des cheveux en suivant le contour naturel de la racine des cheveux.



- 6** Pour dessiner le contour de la nuque et des pattes, tournez la tondeuse et déplacez-la vers le bas.

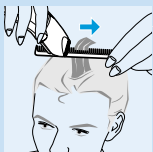


- 7** Faites des mouvements lents et uniformes.
- 8** Suivez le contour naturel de la racine des cheveux.

Coupe au peigne ou avec les doigts

En utilisant cette technique vous pouvez obtenir une longueur de cheveux supérieure à 21 mm. N'oubliez pas que cette technique est difficile à maîtriser et devrait être utilisée par les utilisateurs expérimentés.

- 1** Retirez le guide de coupe.



2 Peignez une mèche de cheveux vers le haut. Soulevez la mèche à l'aide du peigne ou saisissez-la entre les doigts jusqu'à ce que la longueur de cheveux que vous désirez couper dépasse.



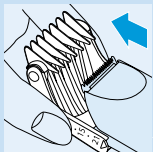
3 Coupez les mèches qui dépassent du peigne ou des doigts.

4 Continuez cette procédure et peignez à intervalles réguliers pour retirer les mèches coupées et pour uniformiser les zones irrégulières.

Nettoyage

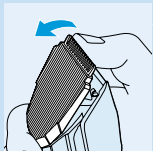
Nettoyez l'appareil après chaque utilisation.

N'utilisez pas de produits abrasifs, de tampons à récurer ou des substances telles que l'alcool ou l'acétone pour nettoyer l'appareil.



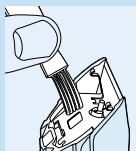
1 Avant de commencer à nettoyer l'appareil, assurez-vous de l'avoir éteint et débranché.

2 Retirez le guide de coupe.

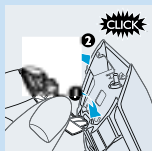


3 Retirez le couteau en poussant dessus, au centre jusqu'à ce qu'il se détache.

Faites attention à ne pas tomber par terre.



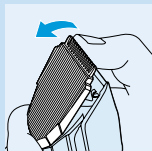
- 4** Nettoyez l'unité de coupe et l'intérieur de l'appareil avec la brosse de nettoyage.



- 5** Fixez le crochet de l'unité de coupe dans la fente et repoussez l'unité dans l'appareil (clic).

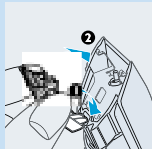
- 6** Repoussez l'unité de coupe jusqu'à entendre un clic.

Remplacement



Utilisez uniquement une unité de coupe Philips d'origine pour remplacer la votre, si elle est usée ou endommagée.

- 1** Retirez le couteau en poussant dessus, au centre jusqu'à ce qu'il se détache.



- 2** Placez le crochet de la nouvelle unité de coupe dans la fente et poussez l'unité dans l'appareil (clic).

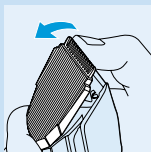
Environnement (HQC482 et HQC483 uniquement)

La batterie rechargeable intégrée contient des substances susceptibles de nuire à l'environnement.

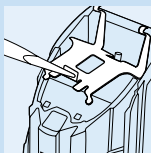
Lorsque vous vous séparerez de votre appareil en fin de vie, retirez la batterie.

Ne jetez pas la batterie avec les ordures ménagères habituelles, mais déposez-la dans un lieu assigné à cet effet.

Vous pouvez également déposer votre appareil dans un Centre Service Agréé Philips, où l'on s'en chargera avec plaisir.

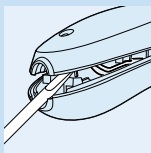


1 Débranchez l'appareil de la prise de courant, et laissez-le fonctionner jusqu'à qu'à l'arrêt complet du moteur.

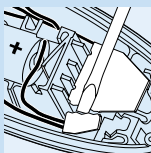


2 Ouvrez et retirez l'unité de coupe.

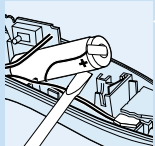
3 Retirez le couvercle en métal à l'aide d'un tournevis.



4 Ouvrez le corps de l'appareil. Insérez un tournevis dans l'une des fentes près de la prise pour la petite fiche. Tournez le tournevis pour séparer en deux le corps de l'appareil.



5 Insérez un tournevis dans la fente du circuit marquée d'une flèche. Poussez le tournevis jusqu'à rompre une partie du circuit.



6 Otez la batterie.

Déposez la batterie et les autres composants dans un lieu assigné à cet effet.

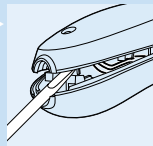
Ne branchez pas l'appareil sur le secteur après l'avoir ouvert.

Garantie et service

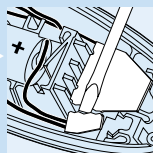
Pour toute réparation/information, ou en cas de problème, visitez notre website: www.philips.com. Ou veuillez contacter le Service Consommateurs Philips de votre pays (vous trouverez le numéro de téléphone dans le dépliant sur la garantie internationale). S'il n'y a aucun Service Consommateurs Philips dans votre pays, contactez votre distributeur ou le Service Department de Philips Domestic Appliances and Personal Care BV.

٤ افتح الغطاء الخارجي.

أدخل مفك البراغي في إحدى الفتحات الموازية لقابس مقبس الجهاز. قم بلف مفك البراغي لفصل قطعتي الغطاء الخارجي عن بعضهما الآخر.

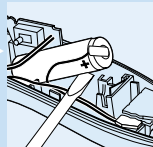


٥ أدخل مفك البراغي في الفتحة الصغيرة المشار إليها بالسهم على اللوحة الالكترونية المطبوعة. اضغط مفك البراغي الى الأسفل الى أن تنكسر اللوحة الالكترونية المطبوعة.



٦ اسحب البطارية الى خارج الجهاز.

تخلص من البطارية و العناصر الأخرى بطريقة بيئية آمنة.



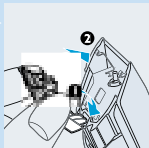
لا توصل الجهاز بالتيار الكهربائي المباشر مجددا بعد نزع البطارية منه!

الضمان و الخدمة

إذا احتجت لأية معلومات أو كانت لديك مشكلة، الرجاء زيارة عنوان الانترنت الخاص بشركة فيليبس www.philips.com أو اتصل بمركز فيليبس لخدمة العملاء في بلدك (سوف تجد رقم الهاتف مدون في نشرة الضمان العالمي). إذا لم يتواجد مركز لخدمة العملاء في بلدك، الرجاء مراجعة وكيل فيليبس أو اتصل بمركز الخدمة التابع لشركة فيليبس للأدوات المنزلية و العناية الشخصية.

ضع وحدة القص في الفتحة ثم اضغطها الى داخل الجهاز مجددا الى أن تسمع صوت كليك.

٢



البيئة (فقط طرازى HQC482 و HQC483)

تحتوي البطارية المزودة داخل الجهاز القابلة لاعادة الشحن الكهربائى على مواد يمكن أن تلوث البيئة.

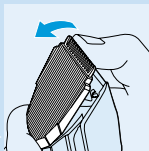
انزع البطارية القابلة للشحن الكهربائى عندما تقرر التخلص من الجهاز.

لا ترمي البطارية في نفايات المنزل العادية بل قم بتسليمها الى نقطة تسليم رسمية.

يمكنك أيضا تسليم الجهاز الى مركز خدمة فيليبس حيث سيقوم الموظفون بفك الجهاز و التخلص من البطارية بطريقة بيئية آمنة.

١ قم بفصل الجهاز من التيار المباشر و دع الجهاز يعمل الى أن يتوقف المحرك.

١

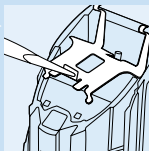


٢ افتح الجهاز و انزع وحدة القص.

٢

٣ انزع الملقط المعدني بواسطة مفك براغي.

٣



١ تأكد بأن الجهاز متوقف عن العمل و مسحوا من التيار الكهربائي المباشر قبل البدء بتنظيفه.

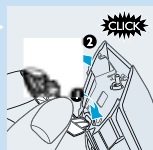
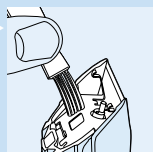
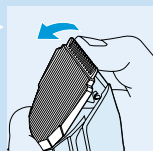
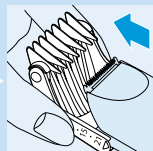
٢ انزع ملحق المشط.

٣ اضغط القطعة المتوسطة لوحدة القص الى الأعلى بواسطة ابهامك الى أن تفتح ثم اسحبها الى خارج الجهاز. كن حذرا بأن لا تقع وحدة القص على الأرض.

٤ قم بتنظيف وحدة القص و الجهاز من الداخل بواسطة الفرشاة المزودة.

٥ ضع وحدة القص في الفتحة ثم اضغطها الى داخل الجهاز مجددا.

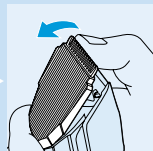
6 تأكد بأن تضغط وحدة القص الى أن تسمع صوت كليك.



الاستبدال

يجب استبدال وحدة الحلاقة التالفة فقط بوحدة حلاقة أصلية من فيليبس.

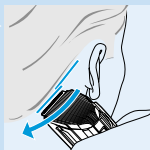
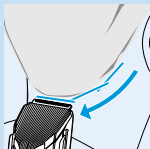
١ اضغط القطعة المتوسطة لوحدة القص الى الأعلى بواسطة ابهامك الى أن تفتح ثم اسحبها الى خارج الجهاز.



٦ لتحديد خط الشعر و السوالف، قم بلف الجهاز و تمريره الى الأسفل.

٧ حركه ببطء و رقة.

٨ قم باتباع خط الشعر الطبيعي.



القص فوق مشط التصميم أو الأصابع

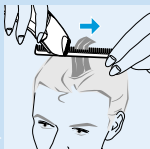
يمكن اتباع هذا الأسلوب للحصول على طول شعر يزيد عن ١٢ ملم. تذكر بأن هذا الأسلوب صعب الممارسة و يجب تطبيقه فقط من قبل محترفين.

١ انزع ملحق المشط.

٢ قم بتمشيط جزء صغير من الشعر باتجاه الأعلى. ارفع الشعر من بولسطة مشط التصميم أو بواسطة أصابعك الى أن تبرز فقط الشعيرات المراد قصها.

٣ قم بقص الشعر الصادر من المشط أو الأصابع.

٤ تابع هذه العملية و قم بتمشيط الشعر بانتظام لازالة الشعر المقصوص و للتأكد بأن طول الشعر متساو.



التنظيف

قم بتنظيف الجهاز بعد كل استخدام.

لا تستخدم مواد أو سوائل كاشطة مثل الكحول و الاسيتون و البترول لتنظيف الجهاز.

تدرج الشعر

يخولك مشذب الشعر فيليشيف للحصول على شعر مقصوص بالتساوي
بالإضافة للحصول على تدرج لشعرك من طويل الى قصير عند الجزء
الخلفي للرأس و فوق السوالمف.

١ ابدأ بتشذيب الشعر بالوضعية القصوى لطول الشعر (١٢ ملم).

٢ ثم اختر وضعية طول أقصر و قم بقص الشعر من جميع جوانب
الرأس ما عدا الجانب الأعلى حيث تريد الشعر أن يكون أطول.

٣ يمكنك إعادة هذه العملية الى أن تحصل على طول الشعر
المرغوب به في كل جوانب الرأس.

تحديد دقيق بدون ملحق المشط

يمكنك استخدام مشذب الشعر بدون ملحق المشط لتحديد حدود الرقبة و
المناطق خلف الأذنين.

كن حذرا عند التشذيب بدون ملحق مشط حيث أن الجهاز سيقوم
بإقتلاع كل شعرة يقوم بلامستها.

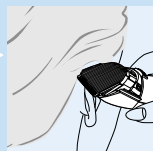
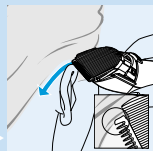
١ انزع ملحق المشط من خلال سحبه من الجهاز.

٢ قبل تحديد خط الشعر حول الأذنين، قم بتمشيط أطراف الشعر
فوق الأذنين.

٣ أطوي أذن الشخص لابعادها عن الجهاز.

٤ قم بلف الجهاز بطريقة معينة حيث يكون طرف واحد من
عنصر القص ملامسا لأطراف الشعر.

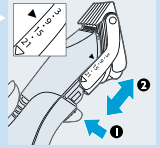
٥ قم بقطع أطراف الشعر فقط. يجب أن يكون خط الشعر قريبا من
الأذن.



٣ اختر وضعية طول الشعر الملائمة.

اضغط على مفتاح الضبط المتواجد في الجزء الخلفي من الجهاز و قم بتركيب ملحق المشط في الوضع المرغوب.
يحتوي الجهاز على ٧ وضعيات مختلفة لطول الشعر:

- ٣ ملم
- ٦ ملم
- ٩ ملم
- ٢١ ملم
- ٥١ ملم
- ٨١ ملم
- ١٢ ملم



ابدأ بالوضعية القصوى لطول الشعر (١٢ ملم) لتتأقلم مع الجهاز.

٤ تأكد بأن الجزء المسطح من ملحق المشط ملاصقا دوما لبشرة الشعر من أجل الحصول على أفضل نتائج القص المتساوية.

٥ قم بتمرير الجهاز ببطء فوق الرأس من عدة جوانب للحصول على نتائج قص متساوية.

٦ قم بتمريرات فوق الرأس للتأكد بأن الجهاز يلتقط كل الشعيرات المراد قصها.

٧ قم بتمشيط الشعر باتجاه نمو الشعر من وقت لآخر ليتسنى للجهاز التقاط الشعر بسهولة أكثر.

٨ للحصول على نتائج جيدة مع شعر مجعد أو طويل، يمكنك استخدام المشط لارشاد الشعر باتجاه الجهاز.

٩ ننصحك بتنظيف المشط من الشعر المتراكم عليه خلال عملية القص.

إذا كانت البطارية فارغة بالكامل، انتظر لبضعة دقائق قبل تشغيل الجهاز.

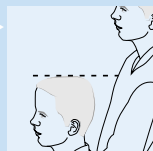
HQC440:

أدخل مقبس الجهاز في الجهاز وأدخل المقبس الكهربائي في قابس الحائط.

التحضير للاستخدام

التشذيب بواسطة ملحق المشط

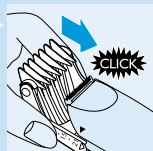
- ١ قبل البدء بتشذيب الشعر، تأكد بأن يكون رأس الشخص الذي تود تشذيب شعره على مستوى صدرك.
- ٢ للحصول على أفضل النتائج، استخدم الجهاز على شعر جاف و لا تستخدمه على شعر تم غسله مؤخراً.
- ٣ قم أولاً بتمشيط الشعر باتجاه نمو الشعر.
- ٤ حرك دوماً الجهاز بعكس اتجاه نمو الشعر، و الا فلن يقوم الجهاز بقص الشعر بالطريقة الصحيحة.
- ٥ قم بتحريك الجهاز ببطء من خلال الشعر.



استخدام الجهاز

التشذيب باستخدام ملحق المشط

- ١ أدخل ملحق المشط على أطراف الجهاز إلى أن تسمع صوت كليك.
- ٢ تأكد بأن أذرعة ملحق المشط قد تم تركيبها باحكام على طرفي الجهاز.



ان الجهاز المشحون بالكامل يوفر عملية تشذيب لاسلكية لغاية ٥٣ دقيقة.

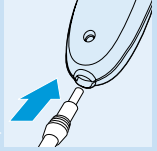
لا تشحن الجهاز لأكثر من ٤٢ ساعة.

١ تأكد بأن الجهاز متوقف عن العمل خلال عملية الشحن.

٢ أدخل مقبس الجهاز في الجهاز.

٣ أدخل المقبس الكهربائي في قابس الحائط.

● سوف يضيء الضوء المؤشر مشيرا بأن الجهاز قيد الشحن.



اطالة عمر البطارية

- أفرغ طاقة البطارية بالكامل مرتين في السنة من خلال تشغيل المحرك بتواصل الى أن يتوقف.
- انزع مقبس الكهرباء من قابس الحائط عند اتمام شحن البطارية بالكامل.
- اذا لم يتم استخدام الجهاز لفترة طويلة، يجب اعادة شحنه لمدة ٢١ ساعة على الأقل.

التشذيب السلكي

HQC482 ، HQC483:

لا تتم بتشغيل الجهاز بواسطة التيار الكهربائي المباشر عندما ت
البطارية مشحونة بالكامل.

- لاستخدام مشذب الشعر الموصول بالتيار المباشر:
قم بايقاف الجهاز و توصيله الى التيار المباشر ثم انتظر لبضعة ثوان
قبل تشغيله من جديد.

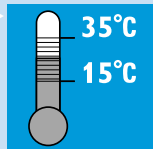
مقدمة

- عميلنا العزيز، لقد اتخذت القرار الصحيح! ان جهاز فيليبس لتشذيب الشعر الجديد يتأقلم مع تقاسيم رأسك و يوفر لك استخداما سهلا.
- للاستمتاع باستخدام مشذب الشعر لفترة طويلة، ننصحك بقراءة المعلومات التالية.

مهم جدا

اقرأ هذه الارشادات جيدا قبل استخدام الجهاز و احتفظ بهم كمرجع في المستقبل.

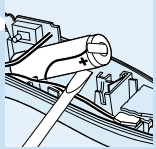
- تأكد بأن التيار الكهربائي المشار اليه في المقبس الكهربائي يلائم التيار الكهربائي المتوفر في منزلك قبل توصيل الجهاز.
- هذا الجهاز ملائم لتيار كهربائي يتراوح بين ٠٢٢ و ٠٤٢ فولت.
- استخدم فقط المقبس الكهربائي المزود.
- يحتوي المقبس الكهربائي على محول كهربائي. لا تقطع المقبس الكهربائي لاستبداله بمقبس آخر كون ذلك سيعرضك لخطر فادح.
- لا تستخدم مكيف كهربائي تالف.
- اذا تلف المقبس الكهربائي، قم باستبداله بمقبس آخر من طراز أصلي لتجنب حدوث أخطار.
- دع الجهاز والمقبس الكهربائي في مكان جاف.
- دع الجهاز بعيدا عن متناول الأطفال.
- استخدم الجهاز وقم بشحنه وتخزينه في درجة حرارة تتراوح بين ٥١ و ٥٣ درجة مئوية.
- صمم هذا الجهاز لاستخدامه لتشذيب شعر الانسان. لا تستخدمه لأي غرض آخر.



الشحن الكهربائي (طرازي HQC483 و HQC482 فقط)

قم بشحن الجهاز على الأقل لمدة ٢١ ساعة قبل البدء باستخدامه للمرة الأولى.

۶ باتری را از دستگاه خارج کنید.



باتری و دیگر قطعات را با در نظر گرفتن حفظ محیط زیست زایل کنید.

بعد از خارج کردن باتری، هرگز دستگاه را به برق وصل نکنید.

ضمانت و خدمات

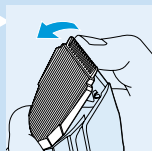
در صورت نیاز به اطلاعات و یا برطرف کردن مشکلات، خواهشمندیم به وب سایت فیلیپس www.philips.com مراجعه کنید و یا با بخش سرویس درکشورتان تماس حاصل فرمائید (شماره تلفن این مرکز را در دفترچه ضمانت جهانی خواهید یافت). در صورت عدم وجود يك مرکز خدمات مشتریان فیلیپس در کشورتان به فروشنده محلی فیلیپس خود روی آورده و یا با Service Department of Philips Domestic Appliances and Personal Care BV. تماس بگیرید.

باتری را به همراه سایر زباله های خانه بیرون نیاورد، آنرا به مراکز ذیصلاح ارائه دهید.

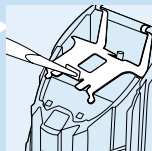
همچنین میتوانید دستگاه خود را به مرکز خدمات فیلپس برده، جایی که مسئولین با در نظر گرفتن مسائل محیط زیست با کمال میل برای خارج کردن و زایل کردن باتری به شما کمک میکنند.

۱ دستگاه را از برق کشیده و روشن کنید تا موتور آن متوقف شود.

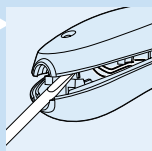
۲ واحد تیغه را باز کرده و خارج کنید.



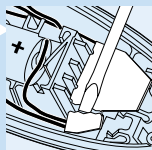
۳ گیره فلزی را توسط پیچ گوشتی جدا کنید.



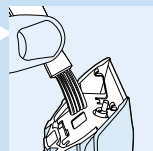
۴ بدنه را باز کنید. پیچ گوشتی را در یکی از شیارهای کنار فیش دستگاه قرار دهید. پیچ گوشتی را بچرخانید و دو قسمت بدنه را از هم جدا کنید.



۵ پیچ گوشتی را در شیار کوچکی که بر روی صفحه مدار با یک فلش نشان داده شده قرار دهید. پیچ گوشتی را به پایین فشار دهید تا قسمتی از صفحه مدار بشکند.



۴ واحد تیغه و داخل دستگاه را با برس همراه تمیز کنید.



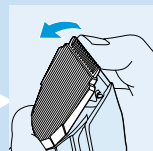
۵ زبانه واحد تیغه را در شیار قرار دهید و واحد تیغه را با فشار به جای خود در دستگاه برگردانید.



۶ واحد تیغه را آنقدر در خود فشار دهید تا صدای کلیک بشنوید.

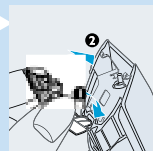
تعویض

واحد تیغه فرسوده و آسیب دیده را فقط با نوع اصلی فیلیپس تعویض کنید.



۱ قسمت مرکزی واحد تیغه را با انگشت شست بطرف بالا فشار دهید تا باز شود و سپس آنرا از دستگاه جدا کنید.

۲ زبانه واحد تیغه را در شیار قرار دهید و واحد تیغه را با فشار به جای خود در دستگاه برگردانید تا صدای کلیک بشنوید.

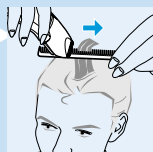


محیط زیست (فقط مدل HQC482 و HQC483)

باتری قابل شارژ تعبیه شده در دستگاه حامل موادی است که میتوانند محیط زیست را آلوده کنند.

هنگام دور انداختن دستگاه باتری قابل شارژ را از آن خارج کنید.

۲ قسمت کمی از مو را به سمت بالا شانه کنید. توسط شانه آرایش مو را بلند کنید یا بین انگشتانتان نگهدارید تا فقط آن اندازه که باید کوتاه شود بیرون بماند.



۳ موهای بیرون مانده از شانه یا انگشتانتان را کوتاه کنید.



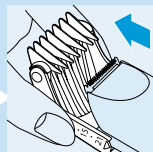
۴ این روش را ادامه دهید و با شانه مرتباً موهای اصلاح شده را کنار بزنید تا قسمتهایی که یک دست اصلاح نشده اند را پیدا کنید.

تمیز کردن

دستگاه را بعد از هر بار استفاده تمیز کنید.

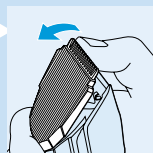
از مواد ساینده، زبر یا مایعاتی مانند الکل، بنزین یا استون برای تمیز کردن دستگاه استفاده نکنید.

۱ قبل از تمیز کردن دستگاه اطمینان حاصل کنید که دستگاه خاموش و به برق متصل نباشد.



۲ شانه ضمیمه را جدا کنید.

۳ قسمت مرکزی واحد تیغه را با انگشت شست بطرف بالا فشار دهید تا باز شود و سپس آنرا از دستگاه جدا کنید. مواظب باشید که واحد تیغه روی زمین نیفتد.



۱ شانه ضمیمه را از ماشین اصلاح بیرون کشیده و جدا کنید.

۲ قبل از فرم دادن خط دور گوش موها را بطرف گوش شانه کنید.

۳ گوش شخص مربوطه را خم کنید تا در مسیر قرار نگیرد.

۴ اصلاح کن را بطریقی کج کنید که فقط يك لبه تیغه با نوک مو در تماس باشد.

۵ فقط نوک موها را بزنید. خط مو باید نزدیک گوش باشد.

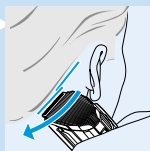
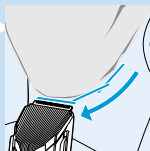
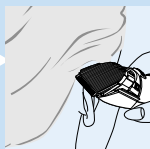
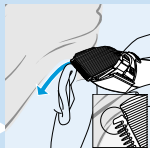
۶ برای فرم دادن خط پشت گردن و خط ریش، ماشین اصلاح را برگردانید و بسمت پایین حرکت دهید.

۷ به آرامی و آهسته حرکت دهید.

۸ فقط خط طبیعی مو را دنبال کنید.

اصلاح کردن با شانه آرایش یا استفاده از انگشتان این تکنیک را میتوانید استفاده کنید تا موها را بلندتر از ۲۱ میلیمتر اصلاح کنید. بخاطر داشته باشید که این تکنیک مشکل است و فقط افراد با تجربه میتوانند آنرا بکار ببرند.

۱ شانه ضمیمه را جدا کنید.



۷ گهگاهی موها را در جهت رشد آنها شانه کنید تا ماشین اصلاح موها را براحتی اصلاح کند.

۸ برای بدست آوردن يك نتیجه مطلوب برای موهای فری، کم پشت یا بلند میتوانید با استفاده از شانه موها را بطرف ماشین اصلاح هدایت کند.

۹ توصیه میکنیم که مرتبا در هنگام اصلاح موهای کوتاه شده را از شانه پاک کنید.

شیب تدریجی

ماشین اصلاح Philishave نه تنها امکان کوتاه کردن مو را بطور یکسان در تمام قسمتهای سر میدهد، بلکه شما را قادر میسازد که از موهای بلندتر در بالای سر به آرامی به موهای کوتاهتر در پشت و اطراف سر برسید.

۱ برای اصلاح کردن با بلندترین تنظیم اندازه مو (برای مثال حالت ۲۱ میلیمتر) شروع کنید.

۲ سپس يك تنظیم کوتاهتر را انتخاب کنید و تمام قسمتهای سر را کوتاه کنید بجز بالای آن، جایی که میخواهید موی آن بلندتر باشد.

۳ شما میتوانید این عمل را آنقدر تکرار کنید تا تمام قسمتهای سر به اندازه مطلوب کوتاه شوند.

فرم دادن دقیق بدون شانه ضمیمه شما میتواند از ماشین اصلاح بدون استفاده از شانه ضمیمه خط پشت گردن و دور گوش را فرم دهید.

در هنگام اصلاح کردن بدون شانه ضمیمه دقت کنید، چون ماشین اصلاح تمام موهائی که با آن تماس پیدا کنند را از ته میتراشد.

استفاده از دستگاه

اصلاح با نصب شانه

۱ شانه ضمیمه را بطور کشوئی در شیارهای روی دستگاه قرار دهید تا صدای کلیک بشنوید.

۲ مطمئن شوید که دسته های شانه ضمیمه کاملاً در شیارهای طرفین قرار گرفته باشد.

۳ انتخاب درجه برای اندازه موی مناسب.
دکمه تنظیم واقع در پشت دستگاه را فشار دهید و شانه ضمیمه را بطور کشوئی در وضعیت خواسته قرار دهید.
ماشین اصلاح دارای ۷ درجه مختلف اندازه مو میباشد:

- ۳ میلیمتر

- ۶ میلیمتر

- ۹ میلیمتر

- ۱۲ میلیمتر

- ۱۵ میلیمتر

- ۱۸ میلیمتر

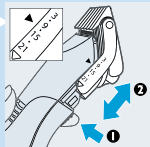
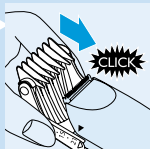
- ۲۱ میلیمتر

ابتدا با بلندترین تنظیم اندازه مو (۲۱ میلیمتر) شروع کنید تا با ماشین اصلاح آشنا شوید.

۴ برای بدست آوردن يك اصلاح یکدست اطمینان حاصل کنید که قسمت مسطح شانه ضمیمه همواره با سطح پوست سر در تماس باشد.

۵ برای بدست آوردن يك اصلاح یکدست، ماشین اصلاح را از فرق سر در مسیرهای مختلف به آهستگی حرکت دهید.

۶ برای کوتاه کردن تمام موهای مورد نظر ماشین اصلاح را در هنگام کوتاه کردن موی بلند مرتباً از روی قسمتی از موهای کوتاه شده عبور دهید.



● استفاده از ماشین اصلاح در حالیکه به برق شهر وصل است:

ماشین اصلاح را خاموش کنید، آنرا به برق وصل کرده و قبل از روشن کردن چند ثانیه صبر کنید.
اگر باتری کاملاً خالی است، قبل از روشن کردن دستگاه چند دقیقه صبر کنید.

:HQC440

● فیش دستگاه را به دستگاه بزنید و آداپتور را در پریز برق وارد کنید.

آماده سازی برای استفاده

اصلاح با نصب شانه

۱ قبل از شروع به اصلاح کردن مطمئن شوید که سر شخصی که قصد کوتاه کردن موی او را دارید در حد سینه شما قرار گرفته باشد.



۲ برای کسب بهترین نتیجه، فقط زمانی که مو سر خشک است از دستگاه استفاده کنید. از آن برای کوتاه کردن موی تازه شسته شده استفاده نکنید.

۳ ابتدا مو را در جهت رشد آن شانه کنید.

۴ همیشه ماشین اصلاح را در خلاف جهت رشد مو حرکت دهید، در غیر این صورت مو بطور شایسته کوتاه نمیشود.



۵ ماشین اصلاح را به آهستگی در میان موها حرکت دهید.

شارژ کردن (فقط مدل‌های HQC482 و HQC483)

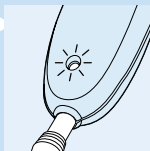
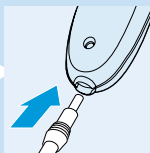
قبل از اولین استفاده از دستگاه آنرا حداقل ۱۲ ساعت شارژ کنید.
دستگاه با شارژ کامل تا ۳۵ دقیقه بدون سیم اصلاح می‌کند.
دستگاه را بیش از ۲۴ ساعت شارژ نکنید.

۱ در زمان شارژ کردن مطمئن شوید که دستگاه خاموش است.

۲ فیش دستگاه را به دستگاه وصل کنید.

۳ آداپتور را به پریز برق بزنید.

● هنگام شارژ چراغ پیلوت به نشانه شارژ شدن دستگاه روشن می‌شود.



بهینه سازی عمر باتری

- با روشن گذاشتن موتور تا زمانیکه متوقف شود باتری را دو بار در سال تخلیه کنید.
- زمانیکه باتری کاملاً شارژ شد دوشاخه آداپتور را از پریز برق بیرون بکشید.
- اگر از دستگاه برای مدت طولانی استفاده نشده، باید آنرا بمدت ۱۲ ساعت شارژ کنید.

اصلاح با سیم

HQC482, HQC483:

هنگامیکه باتری کاملاً شارژ است دستگاه را توسط برق بکار نیاندازید.

- مشتری گرامی شما انتخاب صحیح را انجام داده اید! ماشین اصلاح جدید فیلیپس قابلیت تطبیق با فرم سر شما را دارد و به راحتی قابل استفاده میباشد.
- برای بهره مند شدن از ماشین اصلاح فیلیپس بمدت طولانی، توصیه میکنیم موارد زیر را مطالعه کنید.

مهم

قبل از استفاده از دستگاه، دفترچه راهنما را بدقت مطالعه کنید و برای مراجعات بعدی از آن نگهداری کنید.

- قبل از وصل کردن دستگاه به برق مطمئن شوید که ولتاژ برق نشان داده شده بر روی آداپتور با ولتاژ برق شهر مطابقت کند.
- دستگاه برای برق با ولتاژهای ۲۲۰ تا ۲۴۰ مناسب است.
- تنها از آداپتور همراه با دستگاه استفاده کنید.
- آداپتور دارای یک تبدیل کننده است. آداپتور را قطع نکنید و آنرا با دوشاخه دیگری عوض نکنید. این کار باعث ایجاد خطر میشود.
- از آداپتور صدمه دیده استفاده نکنید.
- اگر آداپتور صدمه دیده است، برای جلوگیری از خطر همیشه آنرا با یک نوع اصلی تعویض کنید.
- دستگاه و آداپتور را خشک نگهدارید.
- دستگاه را دور از دسترس کودکان نگهدارید.
- دستگاه را در دمای ما بین ۵ و ۳۵ درجه سانتیگراد شارژ، نگهداری و استفاده کنید.
- این دستگاه فقط بمنظور اصلاح موی انسان است. از آن برای اهداف دیگر استفاده نکنید.

