

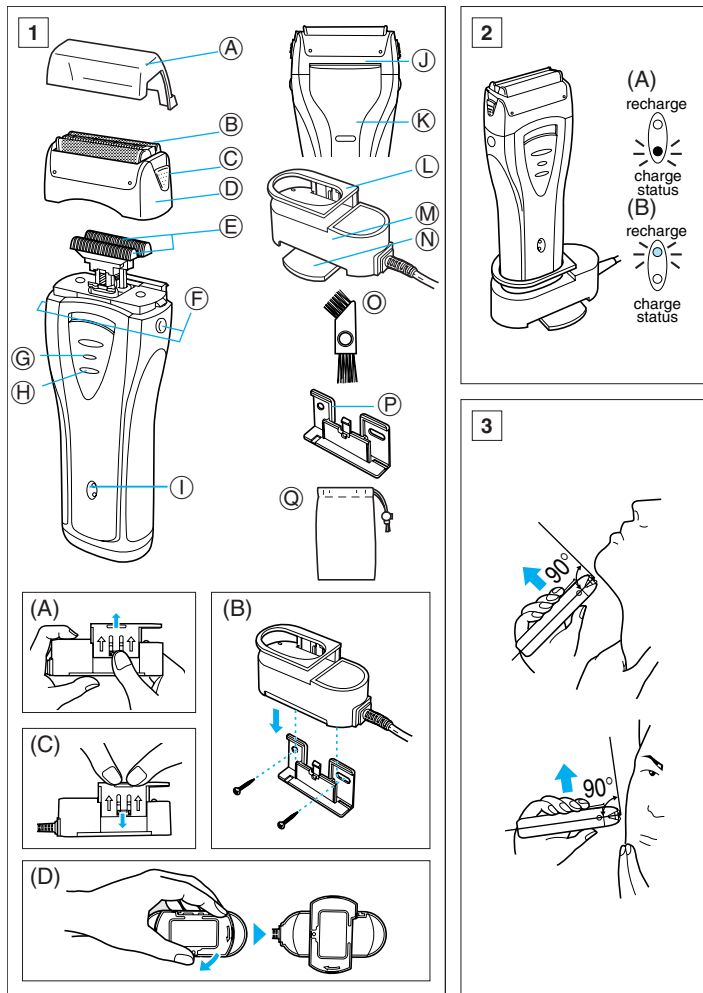
Panasonic

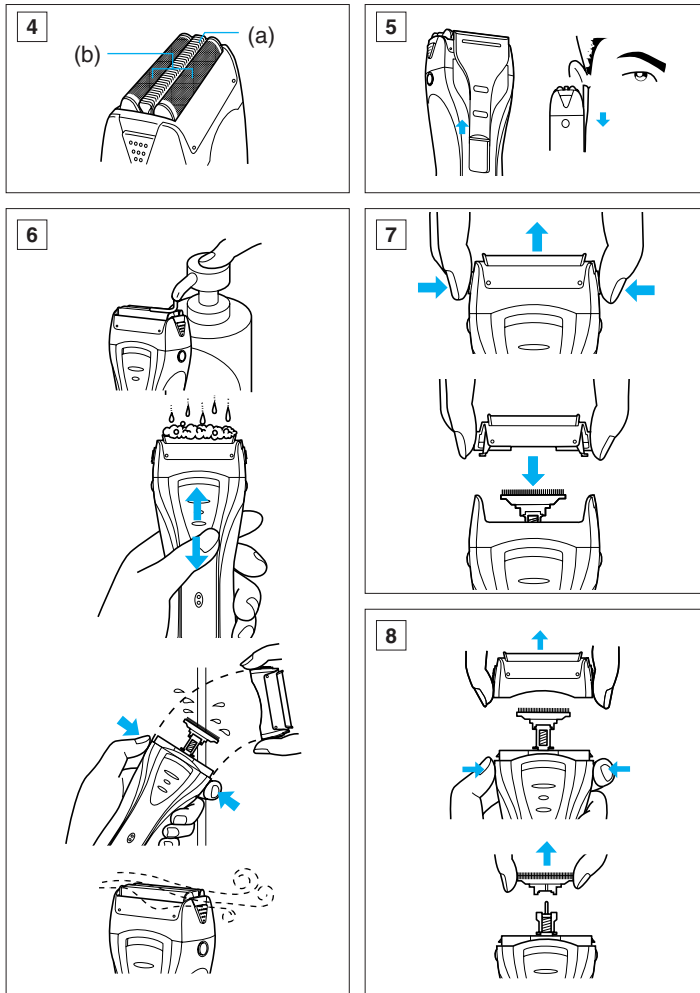
Wet/Dry Rechargeable Shaver Operating Instructions

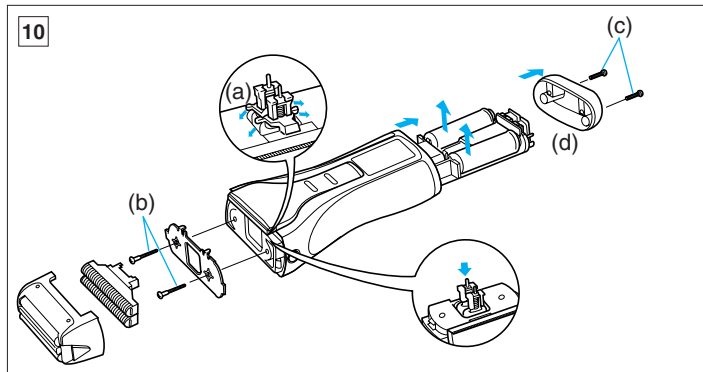
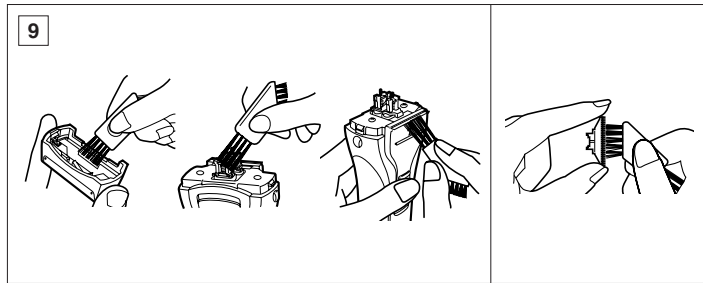
Model No. ES7016



Before operating this unit, please read these instructions completely.
Thank you for purchasing the Panasonic Wet/Dry Rechargeable Shaver
Model No.ES7016.







Index

ENGLISH	Page	5	NORSK	Side	43
DEUTSCH	Seite	9	SVENSKA	Sid	47
FRANCAIS	Page	14	SUOMI	Sivu	51
ITALIANO	Pagina	19	POLSKI	Strona	55
NEDERLANDS	Pagina	24	ČESKY	Strona	60
ESPAÑOL	Pagina	29	MAGYAR	Oldal	64
DANSK	Side	34	ROMANA	Pagina	69
PORTUGÊS	Pagina	38	РУССКИЙ	Страница	74



Before use

This Wet/Dry shaver can be used for wet shaving with shaving lather or for dry shaving. You can use this water-tight shaver in the shower and clean it in water. Treat yourself to wet lather shaves for at least three weeks and notice the difference. Your Panasonic Wet/Dry shaver requires a little time to get used to because your skin and beard need about a month to adjust to any new shaving method.

Charge the shaver for at least 8 hours before using it for the first time or when it has not been in use for more than six months.

Parts identification

(see fig. 1)

- Ⓐ **Protective cap**
- Ⓑ **System outer foil**
- Ⓒ **System outer foil release buttons**
- Ⓓ **Foil frame**
- Ⓔ **Inner blades**
- Ⓕ **Foil frame release buttons**
- Ⓖ **Switch lock button**
- Ⓗ **On/Off switch**
- Ⓘ **Recharge lamp/Charge status lamp**
- Ⓙ **Trimmer**
- Ⓚ **Trimmer handle**
- Ⓛ **Charging adaptor holder**
- Ⓜ **Charging adaptor with automatic voltage adjustment**
- Ⓝ **Rotatable stand**

Ⓞ **Cleaning brush**

Ⓟ **Wall mount**

Ⓠ **Travel pouch**

How to use the wall mount

The charging adaptor can be hung on the wall using wood screws.

1. Lift up the charging adaptor holder. (see fig. 1 (A))
2. Select an appropriate location on the wall where the screws can go in.
3. Attach the wall mount to the wall as shown with the wood screws, making sure that the arrow points up.
4. Slide the charging adaptor grooves into the wall mount until it clicks in. (see fig. 1 (B))

To remove the charging adaptor from the wall mount, slide the adaptor upward.

Charging adaptor

(see fig. 1)

Lift the charging adaptor holder until it clicks in when charging the shaver. (see fig. 1(A))

(Restore the charging adaptor holder when carrying the unit.) (see fig. 1(C))

Rotate the stand on the bottom of the charging adaptor when you need extra stability. (see fig. 1(D))

Charging

(see fig. 2)

Place the charging adaptor upright on a flat surface or mount it on a wall. Plug the adaptor into an AC outlet. It will adjust automatically to voltages





between 100-240V AC.

In some areas, a special plug adaptor may be required.

Switch the shaver to the "0 • charge" position and place it upright into the charging adaptor with the switch facing toward the front.

The charge status lamp will glow red when the shaver is placed on the correct position. It will flicker red when the charging is completed (see fig. 2 (A)).

You can fully charge the shaver in one hour if the recharge lamp flashes green (see fig. 2 (B)).

A full charge will supply enough power for about 20 shaves (three minutes per shave for a normal beard).

You can always store your shaver in the charging adaptor to maintain full power capacity. This shaver cannot be overcharged.

Before traveling, charge it fully for 1 hour if you will not be taking the charging adaptor with you.

Using your shaver

Depress the switch lock button and slide the On/Off switch upward to turn the shaver on. Hold the shaver at a right angle (90°) to your skin (see fig. 3). Start out shaving by applying gentle pressure to your face. Stretch your skin with your free hand and move the shaver back and forth in the direction of your beard. You may gently increase the amount of pressure as your skin becomes accustomed to this shaver. Applying excessive pressure does not provide a closer shave.

System outer foil

(see fig. 4)

System outer foil has a slit blade (a) between two foils (b). They move up and down independently to follow the contours of your face.


The slit blade catches and cuts longer and lying hairs easily.

For wet shaving

Put a thin layer of shaving foam on your face which works as a lubricant. Shaving foam is the most suitable among many other shaving aids (gel, soap, cream, etc). Do not put a thick layer of shaving foam as it may affect the shaver's performance. If the shaving head is clogged with foam, simply rinse it under running water.

Using the trimmer

(see fig. 5)

Slide the trimmer handle up to the  position until it clicks in.

Place the trimmer at a right angle to your skin and move it downward to trim sideburns.

Cleaning your shaver

(see fig. 6)

For cleanliness and convenience, we recommend that you clean your shaver with water and a liquid hand soap. Regular cleaning will keep your shaver in good condition while preventing odors or bacteria from developing, and maintain the cutting performance.

With the system outer foil in place, apply some hand soap onto the outer foil.





Turn the shaver on and pour some water over the outer foil.

After about 10-20 seconds, turn the shaver off.

Remove the foil frame and clean it with running water.

Wipe off any moisture from the shaver with a dry cloth and remove the protective cap to allow the system outer foil to dry completely.

Brush cleaning

Squeeze the system outer foil release buttons and lift the system outer foils upward to remove them (see fig. 7). Remove the inner blades by grasping them firmly at both ends and pulling them straight away from the shaver (see fig. 8). Clean the outer foils, the shaver body and the trimmer with the long side of the brush. Clean the inner blades with the short side of the brush. Do not use the short brush to clean the outer foils (see fig. 9).

Replacing shaving head components

It is recommended that you replace the outer foil at least every year and the inner blades at least every two years to maintain your shaver's cutting performance.

Replacing the system outer foil (see fig. 7)

Squeeze the system outer foil release buttons and lift the system outer foil upward to remove it. To insert the new system outer foil, press down until it snaps into place.

Replacing the inner blades

(see fig. 8)

Squeeze the foil frame release buttons and lift the foil frame upward to remove it. Remove the inner blades, one at a time, by grasping them firmly at both ends and pulling straight away from the shaver. To insert the new inner blades, hold the blades, one at a time, at both ends and press downward until they snap into place.

For environmental protection and recycling of materials

This shaver contains Nickel-Metal Hydride battery(s).

Please make sure that the battery(s) are disposed of at an officially assigned location, if there is one in your country.

How to remove the built-in rechargeable battery(s) before disposal of the shaver

(see fig. 10)

The battery(s) in this shaver is not intended to be replaced by consumers. However, the battery(s) may be replaced at an authorized service center. The procedure described below is intended only for removal of the rechargeable battery(s) for the purpose of proper disposal.

1. Remove the cap, outer foil frame and inner blades.
2. Remove the two screws (b) and driving bars (a).
3. Remove two screws (c) and bottom cover (d).





4. Push the chassis out of the housing.
5. Remove the battery(s) from the chassis.

Caution

- Do not charge the shaver where the temperature is below 0°C (32°F) or above 40°C (104°F), where it will be exposed to direct sunlight or a heat source, or where there is a lot of moisture.
- Use only the included shaver charging adaptor RE3-88 to charge the ES7016 shaver.
- The supply cord of the charging adaptor cannot be replaced; if the cord is damaged, the entire charger should be discarded.
- Dry the shaver completely before setting it in the charging adaptor.
- Keep the charging adaptor away from water and handle it only with dry hands. Do not use an extension cord to connect the charging adaptor to an outlet.
- The shaver may not immediately begin to charge after being placed into the charging adaptor after use. Allow the shaver to sit in the charging adaptor for a few minutes and check again to make sure that it is being charged.
- Do not place any metal objects like coins and paper clips on the charging adaptor as they will become warm.
- Grip the plug when disconnecting the charging adaptor from a receptacle; tugging on the cord may damage it.

- Store the charging adaptor and its cord set in a dry area where it will be protected from damage.
- The outer foil is very thin. If handled improperly, it can be easily damaged. To avoid personal injury, do not use the shaver if it has a damaged foil or inner blade.
- Wash the shaver in tap water. Do not use salt water or boiling water. Also, do not use cleaning products that are designed for toilets, bath rooms or kitchen appliances. Do not submerge the shaver for a long time.
- Do not wipe any part of the shaver with thinner, benzine or alcohol. Clean it by using a cloth dampened with soapy water.
- Do not take the housing apart as this can affect the watertight construction.
- If the shaver is not working properly, have it inspected at the place of purchase or an authorized service center.
- Always use your shaver for its intended use, as described in this manual.

This product is intended for household use only.



Vor dem Gebrauch

Dieser Naß-/Trockenrasierer kann zur Naßrasur mit Rasierschaum oder als Trockenrasierer verwendet werden. Sie können diesen wasserdichten Rasierer unter der Dusche benutzen und ihn unter Wasser reinigen. Probieren Sie einmal mehrere Wochen lang die Naßrasur mit Rasierschaum: Sie werden den Unterschied bemerken. Unter Umständen kann es sein, daß sich Ihre Haut und Ihr Bart erst an das neue Schersystem und Rasierverfahren gewöhnen müssen.

Bevor Sie diesen Rasierer zum ersten Mal benutzen, oder wenn er länger als sechs Monate außer Betrieb war, laden Sie ihn mindestens 8 Stunden lang auf.

Bezeichnung der Teile

(siehe Abb. 1)

- (A) **Schutzkappe**
- (B) **Äußeres Scherblatt**
- (C) **Freigabeknopf für das Scherblattsystem**
- (D) **Scherblattrahmen**
- (E) **Inneres Schermesser**
- (F) **Freigabeknöpfe für den Scherblattrahmen**
- (G) **Schalerverriegelungstaste**
- (H) **Ein/Ausschalter**
- (I) **Ladeanzeigeleuchte / Ladekontrolllampe**
- (J) **Langhaarschneider**
- (K) **Griff des Langhaarschneiders**

- (L) **Ladegeräthalter**
- (M) **Ladegerät mit automatischer Spannungsanpassung**
- (N) **Drehbarer Ständer**
- (O) **Reinigungsbürste**
- (P) **Wandhalterung**
- (Q) **Reisebeutel**

Montage und Verwendung der Wandhalterung

Das Ladegerät kann mit Holzschrauben an der Wand befestigt werden.

1. Den Ladegeräthalter anheben. (Siehe Abb.1 (A))
2. Wählen Sie einen geeigneten Platz an einer Wand, in der die Schrauben Halt finden.
3. Befestigen Sie die Halterung wie gezeigt an der Wand. Achten Sie darauf, daß der Pfeil nach oben weist.
4. Schieben Sie das Ladegerät mit den Rillen in die Wandbefestigung, bis das Gerät einrastet. (Siehe Abb.1 (B))

Zum Herausnehmen schieben Sie das Ladegerät nach oben heraus.

Ladegerät

(siehe Abb.1)

Beim Laden des Rasierers den Ladegeräthalter anheben bis er einrastet. (Siehe Abb.1 (A))

(Beim Mitnehmen des Gerätes den Ladegeräthalter wieder anbringen.) (Siehe Abb. 1 (C))

Um einen besonders sicheren Stand zu gewährleisten, den Ständer an der Unterseite des Ladegerätes dre-





hen. (Siehe Abb. 1 (D))

Aufladen

(siehe Abb. 2)

Stellen Sie das Ladegerät aufrecht auf eine waagerechte Oberfläche (oder stecken Sie es in die Wandhalterung). Stecken Sie den Netzstecker in eine Steckdose.

Das Ladegerät stellt sich automatisch auf Wechselspannungen zwischen 100-240 V ein.

In einigen Gegenden ist unter Umständen ein spezieller Steckeradapter erforderlich.

Stellen Sie den Rasierer auf die Aufladeposition ("0 • charge position") und stellen Sie ihn aufrecht in das Ladegerät, wobei der Schalter nach vorne weisen sollte.

Wenn der Rasierer in die richtige Stellung gebracht wurde, leuchtet die Ladekontrolllampe rot. Nach Beendigung des Ladevorgangs blinkt sie rot (siehe Abb. 2 (A)).

Wenn die Ladeanzeigelampe grün blinkt, kann der Rasierer in einer Stunde vollständig aufgeladen werden (siehe Abb. 2 (B)).

Eine volle Aufladung sollte genügend Energie für ca. 20 Rasuren bereitstellen (bei dreiminütiger Rasur und normalem Bart).

Sie können Ihren Rasierer auch im Ladegerät stehen lassen, so daß immer die volle Leistung zur Verfügung steht. Dieser Rasierer kann nicht überladen werden.

Vor Reiseantritt das Gerät eine ganze Stunde lang aufladen, wenn Sie das Ladegerät nicht mitnehmen wollen.

Benutzung Ihres Rasierers

Drücken Sie die Schalterverriegelungstaste und schieben Sie den Ein/Ausschalter nach oben, um den Rasierer einzuschalten. Beginnen Sie mit der Rasur zunächst mit wenig Druckausübung auf die Haut. Der Rasierer sollte im rechten Winkel (90°) zu Ihrer Haut stehen (siehe Abb. 3). Zum Straffen Ihrer Haut können Sie Ihre freie Hand nehmen. Wenn der Scherkopf mit Schaum zugesetzt ist, spülen Sie ihn zwischendurch einfach unter klarem Wasser ab. Sobald sich Ihre Haut an den Rasierer gewöhnt hat, können Sie allmählich etwas fester andrücken, wobei übermäßig starker Druck nicht automatisch eine noch glattere Rasur zur Folge hat.

Scherblattsystem

(siehe Abb. 4)

Das Scherblattsystem besitzt einen mittleren Scherbalken (a) zwischen den zwei unabhängig voneinander flexibel gelagerten Scherblättern (b). Die Scherblätter passen sich optimal den Konturen Ihres Gesichts an. Der mittlere Scherbalken ergreift ebenfalls anliegende Haare und schneidet sowohl längeres als auch welliges Haar.

Für Naßrasur

Tragen Sie eine dünne Lage Rasierschaum, der als Weichmacher wirkt, auf Ihr Gesicht auf. Rasierschaum ist unter vielen anderen Rasierhilfen (Gel, Seife, Creme etc.) die am besten geeignete. Tragen Sie keine dicke Schicht Rasierschaum auf, da die-






se die Leistung des Rasierers beeinträchtigen kann. Wenn der Rasierkopf mit Rasierschaum verstopft ist, spülen Sie ihn einfach unter fließendem Wasser.

Verwendung des Langhaarschneiders

(siehe Abb. 5)

Schieben Sie den Handgriff des Langhaarschneiders in die Stellung  bis dieser einrastet.

Plazieren Sie den Langhaarschneider im rechten Winkel zu Ihrer Haut und bewegen Sie ihn abwärts, um die Koteletten zu kürzen.

Reinigung Ihres Rasierers

(siehe Abb. 6)

Zur Reinhaltung und aus Bequemlichkeitsgründen empfehlen wir Ihnen, Ihren Rasierer mit Wasser und einer flüssigen Handwaschseife zu reinigen. Regelmäßiges Reinigen hält Ihren Rasierer in gutem Zustand, verhindert, daß sich Gerüche bilden oder Bakterien entwickeln und erhält die Schneidleistung des Gerätes.

Etwas Flüssigseife auf das ordnungsgemäß eingesetzte äußere Scherblatt auftragen.

Rasierer einschalten und etwas Wasser auf das äußere Scherblatt gießen.

Nach etwa 10-20 Sekunden den Rasierer ausschalten.

Den Scherblattrahmen herausnehmen und ihn unter fließendem Wasser reinigen.

Den Rasierer mit einem trockenen

Tuch gründlich trocknen und die Schutzkappe abnehmen, damit das äußere Scherblatt vollkommen trocknen kann.

Reinigung der Bürste

Die Freigabetasten für das äußere Scherblatt des Gerätes zusammendrücken und die äußeren Scherblätter zum Herausnehmen nach oben ziehen. (siehe Abb. 7).

Die inneren Klingen herausnehmen, indem man sie fest an beiden Seiten ergreift und sie gerade nach oben aus dem Rasierer herauszieht (siehe Abb. 8).

Die äußeren Scherblätter reinigen und das Gerät selbst sowie den Langhaarschneider mit der längeren Seite der Bürste reinigen. Die inneren Klingen mit der kurzen Seite der Bürste reinigen. Die kurze Seite der Bürste darf nicht zum Reinigen der äußeren Scherblätter benutzt werden (siehe Abb. 9).

Auswechseln von Scherkopfteilen

Zur Erhaltung der Schneidleistung Ihres Rasierers ist es ratsam, das äußere Scherblatt mindestens einmal jährlich und das innere Schermesser mindestens alle zwei Jahre zu ersetzen.

Austauschen des äußeren Scherblattsystems

(siehe Abb. 7)

Drücken Sie die Freigabeknöpfe des äußeren Scherblattsystems zusammen und ziehen Sie es nach oben





heraus. Zum Einsetzen des neuen Scherblattsystems drücken Sie es nach unten, bis es einrastet.

Austauschen der inneren Schermesser

(siehe Abb. 8)

Die Freigabeknöpfe des Scherblatt Rahmens drücken und den Scherblattrahmen nach oben herausziehen. Entfernen Sie die Schermesser eines nach dem anderen, indem Sie sie fest an beiden Seiten ergreifen und senkrecht aus dem Rasierer herausziehen.

Zum Einsetzen der neuen Schermesser halten Sie jedes einzelne Schermesser an beiden Enden und drücken Sie eines nach dem anderen nach unten, bis es im Rasierer einrastet.

Umweltschutz und Recycling

Dieser Rasierer enthält einen Nickel-Metallhydrid-Akkumulator.

Bitte sicherstellen, daß die Batterie (n) bei einer amtlich dafür eingerichteten Annahmestelle (soweit vorhanden) entsorgt wird.

Herausnehmen des/der internen wiederaufladbaren Akkus vor der Entsorgung des Rasierers

(siehe Abb. 10)

Der/die Akku (s) in diesem Rasierer ist/sind nicht für den Austausch durch den Benutzer eingerichtet.

Der Austausch kann aber von einem Fachhändler vorgenommen werden.

Das oben beschriebene Verfahren dient nur zum Entfernen des/der wiederaufladbaren Akkus zum Zwecke der ordnungsgemäßen Entsorgung.

1. Die Kappe sowie den Rahmen für das äußere Scherblatt und die inneren Klingen abnehmen.
2. Die zwei Schrauben (b) und die Antriebsstäbe (a) abnehmen.
3. Entfernen Sie die beiden Schrauben (c) und die untere Abdeckung (d).
4. Drücken Sie das Chassis aus dem Gehäuse.
5. Entnehmen Sie die Akkus aus dem Chassis.

Vorsicht!

- Laden Sie den Rasierer nicht an Orten auf, an denen die Temperatur weniger als 0 °C (32 °F) oder mehr als 40 °C (104 °F) beträgt und nicht dort, wo er direktem Sonnenlicht oder einer Wärmequelle oder hoher Feuchtigkeit ausgesetzt ist.
- Benutzen Sie zum Laden des ES7016 ausschließlich das zum Rasierer gehörende Ladegerät RE3-88.
- Das Netzkabel des Ladegerätes kann nicht ersetzt werden; wenn das Kabel beschädigt ist, dürfen Sie das komplette Ladegerät nicht länger verwenden.
- Trocknen Sie den Rasierer vollständig, bevor Sie ihn in das Ladegerät stellen.
- Das Ladegerät darf nicht mit Wasser in Kontakt kommen. Fassen Sie es nur mit trockenen Händen an.





Benutzen Sie kein Verlängerungskabel, um das Ladegerät an eine Steckdose anzuschließen.

- Wenn der Rasierer nach Benutzung in das Ladegerät eingesetzt wird, beginnt der Ladevorgang möglicherweise nicht sofort. Lassen Sie den Rasierer einige Minuten im Ladegerät verweilen und stellen Sie durch Prüfung erneut sicher, daß der Ladevorgang eingesetzt hat.
- Legen Sie keine Gegenstände aus Metall wie Münzen oder Büroklammern auf das Ladegerät, da diese sich aufheizen.
- Greifen Sie immer am Stecker, wenn Sie das Netzkabel des Ladegerätes aus der Steckdose ziehen, niemals am Kabel.
- Bewahren Sie das Ladegerät und die zugehörigen Kabel an einem trockenen Ort auf, an dem es nicht beschädigt werden kann.
- Das Scherblatt ist sehr dünn. Bei falscher Handhabung kann es sehr leicht beschädigt werden. Um Verletzungen zu vermeiden, benutzen Sie den Rasierer niemals mit beschädigtem Scherblatt oder Schermesser.
- Reinigen Sie den Rasierer unter fließendem Wasser. Benutzen Sie kein Salzwasser oder kochendes Wasser. Verwenden Sie auch keine Reinigungsmittel, die für Toiletten, Badezimmer oder für Küchengeräte vorgesehen sind. Tauchen Sie den Rasierer nicht für lange Zeit unter Wasser.
- Reinigen Sie den Rasierer nicht mit

Verdünnung, Benzin oder Alkohol. Reinigen Sie ihn mit einem mit milder Seifenlösung angefeuchteten Tuch.

- Nehmen Sie das Gehäuse nicht auseinander, da hierdurch die wasserdichte Konstruktion beeinträchtigt werden kann.
- Wenn der Rasierer nicht einwandfrei funktioniert, lassen Sie die Funktionsfähigkeit bei Ihrem Händler oder einer autorisierten Fachwerkstatt überprüfen.
- Benutzen Sie den Rasierer nur zum Rasieren, wie es in dieser Anleitung angegeben ist.

Dieses Gerät ist nur für die Benutzung im Haushalt vorgesehen.





Avant utilisation

Ce rasoir Wet/Dry peut être utilisé pour un rasage à l'eau et à la mousse ou pour un rasage à sec. Ce rasoir peut se nettoyer sous l'eau courante et peut même s'utiliser sous la douche car il est étanche. Faites un essai en utilisant de l'eau et de la mousse à raser pendant trois semaines et vous constaterez le résultat. Le rasoir Panasonic WET/DRY nécessite un temps d'adaptation car il faut environ un mois pour que la peau et la barbe s'habituent à une nouvelle méthode de rasage.

Chargez le rasoir pendant au moins 8 heures avant la première utilisation ou lorsque vous ne l'avez pas utilisé pendant plus de six mois.

Nomenclature

(reportez-vous à la fig. 1)

- Ⓐ **Capuchon protecteur**
- Ⓑ **Grille extérieure du système**
- Ⓒ **Bouton d'ouverture de la grille extérieure du système**
- Ⓓ **Porte-grille**
- Ⓔ **Lames intérieures**
- Ⓕ **Boutons d'ouverture du porte-grille**
- Ⓖ **Bouton de déverrouillage**
- Ⓗ **Interrupteur**
- Ⓘ **Témoin de recharge/Témoin de statut de recharge**
- Ⓙ **Tondeuse**
- Ⓚ **Poignée de la tondeuse**
- Ⓛ **Support d'adaptateur de charge**

Ⓜ **Adaptateur de charge à reconnaissance automatique de tension**

Ⓝ **Support pivotant**

Ⓞ **Support mural**

Ⓟ **Pinceau de nettoyage**

Ⓠ **Trousse de voyage**

Fixation du support mural

L'adaptateur de charge peut être fixé au mur à l'aide des vis de fixation.

1. Soulever le support d'adaptateur de charge. (reportez-vous à la fig. 1 (A))
2. Choisissez l'endroit approprié pour fixer l'appareil.
3. Fixez le support au mur à l'aide des vis de fixation en vérifiant que la flèche indique bien le haut.
4. Faites coulisser les rainures de l'adaptateur de charge dans le support jusqu'à son arrêt. (reportez-vous à la fig. 1 (B))

Pour retirer l'adaptateur de charge de son support, faites glisser l'adaptateur vers le haut.

Adaptateur de charge

(reportez-vous à la fig. 1)

Pour recharger le rasoir, soulever le support d'adaptateur de charge jusqu'à ce qu'il s'insère avec un déclic. (reportez-vous à la fig. 1 (A))

(Rabattre le support de l'adaptateur lors du transport du rasoir.) (reportez-vous à la fig.1 (C))

Tourner le support qui se trouve dans le bas de l'adaptateur de charge pour augmenter la stabilité. (reportez-vous à la fig.1 (D))





Charge

(reportez-vous à la fig. 2)

Posez l'adaptateur de charge sur une surface plane ou fixez-le au mur. Branchez l'adaptateur sur le secteur. La tension est convertie automatiquement à 100-240 V.

Dans certains cas, un adaptateur à fiche spéciale peut être nécessaire. Mettre le rasoir sur la position 0 et le placer fermement dans l'adaptateur de charge, l'interrupteur vous faisant face.

Le témoin de recharge rouge s'allume lorsque le rasoir est placé correctement. Le témoin de recharge rouge clignote lorsque le rasoir est complètement rechargé. (reportez-vous à la fig. 2 (A))

Le rasoir peut être complètement rechargé en une heure si le témoin de recharge vert clignote. (reportez-vous à la fig. 2 (B))

Une charge complète fournit suffisamment d'alimentation pour 20 rasages environ (3 minutes par rasage pour une barbe normale).

Le rasoir peut être rangé dans l'adaptateur de charge afin d'assurer une alimentation optimale. Néanmoins, on veillera à ne pas atteindre une charge excessive.

Avant un départ en voyage, procéder au chargement complet du rasoir pendant une heure si vous ne souhaitez pas emporter l'adaptateur de charge.

Utilisation du rasoir

Appuyez sur le bouton de déverrouillage et faites glisser l'interrupteur vers le haut pour mettre le rasoir

en marche. Maintenez le rasoir perpendiculairement (90°) à votre visage (reportez-vous à la fig. 3). Commencez par vous raser en appliquant en douceur le rasoir sur votre visage. Tendez la peau avec l'autre main et suivez avec le rasoir les contours du visage. Vous pourrez augmenter la pression du contact au fur et à mesure que votre peau s'adapte au rasoir. Cependant, une pression excessive ne donnera pas nécessairement de meilleurs résultats.

Grille extérieure du système

(reportez-vous à la fig. 4)

La grille extérieure du système comporte une lame (a) placée entre deux grilles (b). Ces éléments montent et descendent de façon indépendante pour suivre les contours du visage. La lame permet de soulever et de couper aisément les poils plus longs et les poils couchés.


Rasage à l'eau

Appliquez une fine couche de mousse à raser sur votre visage en guise de lubrifiant. La mousse à raser est le produit le plus approprié pour le rasage (par rapport aux gels, savons, crèmes, etc.).

Ne pas appliquer une couche de mousse trop épaisse car elle pourrait réduire les performances du rasoir. Si la mousse venait à obturer la tête de rasage, rincer simplement celle-ci sous l'eau courante.

Utilisation de la tondeuse

(reportez-vous à la fig. 5)

Faire glisser la poignée de la tondeuse à la position  jusqu'à ce





qu'elle se mette en place avec un déclic.

Placez la tondeuse perpendiculairement à votre visage et déplacez-la vers le bas pour couper les favoris.

Nettoyage

(reportez-vous à la fig. 6)

A titre de propreté et à des fins pratiques, nous vous conseillons de nettoyer le rasoir avec de l'eau et un savon liquide pour les mains. Un nettoyage régulier permet de le conserver en bon état de fonctionnement et d'éviter les odeurs ou le développement de bactéries tout en maintenant ses capacités de coupe.

Lorsque la grille extérieure du système est en place, appliquer du savon pour les mains sur cette même grille extérieure.

Allumer le rasoir et verser de l'eau sur la grille extérieure.

Après environ 10 à 20 secondes, éteindre le rasoir.

Enlever le porte-grille et le laver sous l'eau courante.

Essuyer toute humidité du rasoir avec un chiffon sec et retirer le capuchon de protection pour permettre à la grille extérieure de sécher complètement.

Nettoyage du pinceau

Appuyer sur le bouton d'ouverture du porte-grille et tirer vers le haut pour l'enlever (se reporter à la fig. 7). Saisir fermement la lame intérieure à ses extrémités et la tirer verticalement (se reporter à la fig. 8). Nettoyer la grille extérieure, le corps du rasoir

et la tondeuse avec la partie longue du pinceau. Nettoyer la lame intérieure avec la partie courte du pinceau. Ne pas utiliser la partie courte du pinceau pour nettoyer le porte-grille (se reporter à la fig. 9).

Remplacement de la tête de rasage

Il est conseillé de remplacer la grille extérieure tous les ans et la lame intérieure tous les deux ans pour un bon fonctionnement du rasoir.

Remplacement de la grille extérieure du système

(reportez-vous à la fig. 7)

Appuyez sur les boutons de déblocage de la grille extérieure du système et tirez sur cette grille afin de la retirer. Pour insérer la nouvelle grille, appuyez dessus jusqu'à ce qu'elle se mette en place.

Remplacement des lames intérieures

(reportez-vous à la fig. 8)

Appuyer sur les boutons d'ouverture du porte-grille et tirer le porte-grille vers le haut pour le retirer. Retirez les lames intérieures l'une après l'autre en les saisissant fermement à leurs extrémités et en les tirant fermement hors du rasoir. Pour insérer les nouvelles lames intérieures, maintenez chaque lame par ses extrémités et appuyez dessus jusqu'à ce qu'elle se mette en place dans le rasoir.





Protection de l'environnement et recyclage des matériaux

Le présent rasoir contient des batteries à l'hydrure de métal-nickel.

Toujours veiller à mettre la ou les batteries au rebut dans un emplacement officiellement prévu, s'il en existe un dans votre pays.

Comment enlever la ou les batteries rechargeables avant de se débarrasser du rasoir

(reportez-vous à la fig. 10)

La ou les batteries présentes dans le rasoir ne doivent pas être remplacées par l'utilisateur.

Elles peuvent cependant être remplacées auprès d'un centre technique agréé. La procédure expliquée ci-dessous concerne uniquement leur retrait pour une mise au rebut adéquate.

1. Oter le capuchon protecteur, le porte-grille et la lame intérieure.
2. Dévisser les deux vis (b) et retirer les guides (a).
3. Retirez les deux vis (c) et le capot inférieur (d).
4. Retirez le châssis de son logement.
5. Retirez les batteries du châssis .

Précautions

- Ne pas charger le rasoir si la température ambiante est inférieure à 0°C (32°F) ou supérieure à 40°C (104°F). Ne pas charger le rasoir en l'exposant à la lumière directe du soleil, à proximité d'une source

de chaleur ou dans un endroit humide.

- Utilisez uniquement l'adaptateur de charge RE3-88 pour charger le rasoir ES7016.
- Le cordon d'alimentation de l'adaptateur de charge ne peut être remplacé. Si le cordon est endommagé, tout l'adaptateur doit être jeté.
- Veillez à ce que le rasoir soit parfaitement sec avant de le placer dans l'adaptateur.
- Evitez de mouiller l'adaptateur et veillez à le manipuler avec les mains parfaitement sèches. Ne pas utiliser de rallonge pour connecter l'adaptateur de charge au secteur.
- Le rasoir risque de ne pas se mettre en charge immédiatement lorsqu'il est placé dans l'adaptateur après utilisation. Le laisser quelques minutes dans l'adaptateur puis revérifier pour être certain qu'il est en train de charger.
- Ne pas placer d'objets métalliques comme des pièces de monnaie ou des attaches-trombones sur l'adaptateur en raison des risques de surchauffe.
- Pour débrancher l'adaptateur, tirer sur la fiche et non sur le cordon, ce qui risquerait de l'endommager.
- Ranger l'adaptateur et son cordon dans un endroit sec à l'abri des chocs.
- La grille extérieure est très mince. Veillez à ne pas l'endommager. Pour éviter toute blessure, n'utilisez pas le rasoir si la grille ou la lame sont endommagées.
- Nettoyer toujours le rasoir sous l'eau courante. Ne pas utiliser d'eau





de mer ou d'eau bouillante. Ne jamais utiliser de produits de nettoyage pour WC, salles de bain ou cuisinières. Ne pas immerger le rasoir pendant une période prolongée.

- Ne le frottez pas à l'aide d'un tissu imbibé de solvant, d'essence ou d'alcool. Utilisez à cette fin un tissu imbibé d'eau savonneuse.
- Si le rasoir est démonté, son étanchéité n'est plus garantie.
- En cas de problème de fonctionnement, prière de retourner l'appareil à votre revendeur ou dans un centre technique agréé.
- Utilisez ce rasoir conformément à l'usage prévu et aux instructions du mode d'emploi.



Utilisation domestique uniquement.





Prima dell'uso

Questo rasoio può essere usato per la rasatura sia con la schiuma da barba sia a secco. Essendo impermeabile, può essere pulito con l'acqua e può essere usato sotto la doccia. Per apprezzare la differenza, usarlo per almeno tre settimane con la schiuma da barba.

L'utilizzo di questo rasoio Panasonic richiede un breve periodo di adattamento in quanto la vostra pelle e la vostra barba hanno bisogno di circa un mese per abituarsi a qualsiasi nuovo metodo di rasatura.

Caricate il rasoio completamente per almeno 8 ore prima di usarlo per la prima volta o quando non l'avete usato per più di sei mesi.

Identificazione delle parti

(vedere la Fig. 1)

- Ⓐ Coperchio
- Ⓑ Gruppo lamina esterna
- Ⓒ Tasto di sblocco gruppo lamina esterna
- Ⓓ Telaio lamina esterna
- Ⓔ Lame interne
- Ⓕ Tasti di sblocco del telaio lamina
- Ⓖ Tasto di blocco interruttore
- Ⓗ Interruttore
- Ⓘ Spia di ricarica / spia dello stato di carica
- Ⓝ Tagliabasette
- Ⓚ Selettore del tagliabasette
- Ⓛ Supporto alimentatore

Ⓜ Alimentatore con regolazione automatica tensione

Ⓝ Base di sostegno rotante

Ⓞ Supporto per montaggio a parete

Ⓟ Spazzolino di pulizia

Ⓠ Custodia da viaggio

Come usare il supporto per il montaggio a parete

L'alimentatore può essere montato su una parete servendosi delle viti.

1. Sollevare il supporto dell'alimentatore (vedere la Fig. 1 (A)).
2. Scegliere un luogo adatto sulla parete in cui è possibile inserire le viti.
3. Attaccare il supporto alla parete, come indicato, usando le viti e assicurandosi che la freccia sia rivolta verso l'alto.
4. Far scivolare le scanalature dell'alimentatore nel supporto fino al completo inserimento. (vedere la Fig. 1 (B))

Per rimuovere l'alimentatore dal supporto, farlo scivolare verso l'alto.

Alimentatore

(vedere la Fig. 1)

Sollevare il supporto dell'alimentatore fino a quando non si avverte un clic, durante la carica del rasoio. (vedere la Fig. 1 (A))

(Rimettere a posto il supporto dell'alimentatore quando si trasporta l'apparecchio.) (vedere la Fig. 1 (C))
Ruotare il sostegno sulla parte inferiore dell'alimentatore se si desidera una maggiore stabilità. (vedere la Fig. 1 (D))





Ricarica

(vedere Fig. 2)

Disporre l'alimentatore in posizione verticale su una superficie piana o montarlo su una parete. Collegarlo ad una presa di corrente CA.

L'apparecchio effettuerà una conversione automatica secondo il voltaggio usato nella zona, entro la gamma 100-240V.

In alcuni paesi può essere necessario usare un adattatore speciale per la spina.

Regolare il rasoio sulla posizione 0 e inserirlo in posizione verticale nell'alimentatore con l'interruttore rivolto verso la parte anteriore.

La spia dello stato di carica si accende quando il rasoio è correttamente inserito. La luce rossa lampeggia quando la carica è terminata (vedere la Fig. 2 (A)).

È possibile caricare completamente il rasoio in un'ora se la spia di ricarica lampeggia ed è di colore verde (vedere la Fig. 2 (B)).

Un ciclo di ricarica completa fornisce potenza sufficiente per circa 20 rasature (3 minuti per ciascuna rasatura normale).

È anche possibile mantenere in continuazione il rasoio nell'alimentatore in modo che sia sempre carico. Questo rasoio non potrà mai essere sovraccaricato.

Prima di un viaggio, si consiglia di far ricaricare il rasoio completamente per un'ora, evitando così di prendere con sé l'alimentatore.

Uso del rasoio

Premere il tasto di blocco e spingere verso l'alto l'interruttore per accendere il rasoio. Mantenere il rasoio ad angolo retto (90°) rispetto alla pelle del viso (vedere la Fig. 3). Iniziare la rasatura esercitando una leggera pressione contro il viso. Distendere la pelle del viso con la mano libera e muovere il rasoio avanti e indietro seguendo la direzione della barba. Quando la vostra pelle sarà abituata a questo rasoio, sarà possibile aumentare la pressione sul viso. Il fatto di esercitare una pressione eccessiva sul viso non aumenta la precisione della rasatura.

Gruppo lamina esterna

(vedere la Fig. 4)

Il gruppo lamina esterna è dotato di una lama centrale (a) situata fra due lamine (b). Questi componenti si muovono verso l'alto e il basso in modo indipendente, per adattarsi al contorno del viso.

La lama centrale cattura e taglia facilmente i peli più lunghi ed arricciati.

Rasatura con la schiuma da barba

Stendere uno strato sottile di schiuma da barba sul viso. La schiuma da barba è il prodotto più adatto fra quelli previsti per la rasatura (gel, sapone, crema, ecc...). La schiuma da barba non dovrà essere applicata in uno strato troppo spesso, in quanto ciò potrebbe compromettere il buon funzionamento del rasoio. Qualora la testina del rasoio sia intasata di





schiuma, lavarla semplicemente con acqua.

Uso del tagliabasette

(vedere la Fig. 5)

Spingere il selettore verso l'alto fino a percepire un clic.

Mettere il tagliabasette ad angolo retto rispetto alla pelle e muoverlo su e giù per tagliare le basette.

Manutenzione del rasoio

(vedere la Fig. 6)

Per ragioni di igiene e di comfort, raccomandiamo di lavare il rasoio con acqua e sapone liquido. Una pulizia regolare manterrà il rasoio in buone condizioni, impedirà lo sviluppo di cattivi odori o batteri e conserverà infine le qualità di taglio.

Mantenere il gruppo lamina esterna al suo posto e applicare un po' di sapone sulle testine.

Accendere il rasoio e versare un po' d'acqua sulla lamina esterna.

Dopo circa 10-20 secondi, spegnere il rasoio.

Togliere il telaio della lamina esterna e sciacquarlo con acqua corrente.

Con un panno asciutto, eliminare ogni traccia di umidità dal rasoio e togliere il cappuccio di protezione affinché la lamina esterna possa asciugarsi completamente.

Pulizia con lo spazzolino

Premere i tasti di sblocco del telaio della lamina esterna ed estrarre il gruppo lamina esterna dopo averlo sollevato (vedere la Fig. 7). Togliere le lame interne afferrandole salda-

mente per entrambe le estremità e staccandole dal rasoio (vedere la Fig. 8). Pulire la lamina esterna, il corpo del rasoio e il tagliabasette con il lato lungo dello spazzolino. Pulire le lame interne con il lato corto dello spazzolino. Non utilizzare il lato corto dello spazzolino per pulire la lamina esterna (vedere la Fig. 9).

Sostituzione dei componenti della testina

Si consiglia di sostituire la lamina esterna almeno una volta all'anno e le lame interne almeno una volta ogni due anni per non diminuire le prestazioni di taglio del rasoio.

Sostituzione del gruppo lamina esterna

(vedere la Fig. 7)

Premere i tasti di sblocco del gruppo lamina esterna e tirare verso l'alto il gruppo stesso per rimuoverlo. Per inserire il nuovo gruppo lamina esterna, premere verso il basso fino al completo inserimento.

Sostituzione delle lame interne

(vedere la Fig. 8)

Premere i tasti di sblocco del telaio lamina esterna ed estrarlo dopo averlo sollevato. Rimuovere le lame interne, una alla volta, afferrandole saldamente per entrambe le estremità. Inserire le nuove lame interne, una alla volta, tenendole per entrambe le estremità e premere verso il basso fino a farle scattare in posizione nel rasoio.





Norme relative alla protezione ambientale e al riciclaggio di materiali

Questo rasoio contiene delle batterie al nickel metal idrato (NiMH). Accertarsi che la batteria scarica venga smaltita in un luogo ufficialmente adibito a tale scopo, sempre che ve ne siano nel vostro paese.

Come rimuovere la batteria ricaricabile incorporata

(vedere la Fig. 10)

La batteria di questo rasoio non deve essere rimossa dall'utente finale ma esclusivamente da un centro di assistenza autorizzato. La procedura descritta sotto si riferisce esclusivamente alla rimozione della batteria per il suo smaltimento.

1. Togliere il coperchio, il telaio della lamina esterna e le lame interne.
2. Togliere le due viti (b) e le barre di guida (a).
3. Rimuovere le due viti (c) ed il coperchio inferiore (d).
4. Spingere fuori il telaio dal basso.
5. Rimuovere le batterie dal telaio.

Precauzioni

- Non ricaricare il rasoio dove la temperatura è al di sotto degli 0°C o sopra i 40°C, dove può rimanere esposto alla luce diretta del sole o ad una fonte di calore, o dove c'è molta umidità.
- Per la ricarica, usare soltanto l'alimentatore RE3-88 in dotazione al rasoio ES7016.
- Il filo di alimentazione del rasoio non deve essere sostituito. Qualora

il filo fosse danneggiato, occorre sostituire l'intero caricatore.

- Asciugare completamente il rasoio prima di metterlo nell'alimentatore.
- Tenere l'alimentatore lontano dall'acqua e maneggiarlo soltanto con le mani asciutte. Non usare una prolunga per collegare l'alimentatore ad una presa di corrente.
- E' possibile che il rasoio non inizi immediatamente a ricaricarsi dopo essere stato inserito nell'adattatore dopo l'uso. Lasciare passare alcuni minuti dopo avere inserito il rasoio nell'alimentatore, quindi controllare per assicurarsi che si stia ricaricando.
- Non lasciare alcun oggetto metallico, come monete e clip, sull'alimentatore poiché potrebbero surriscaldarsi.
- Tenere bene in mano la spina quando si stacca l'alimentatore da una presa di corrente e non tirare il filo di alimentazione per non danneggiarlo.
- Custodire l'alimentatore e il suo filo in un luogo asciutto, dove è possibile proteggerli da danni.
- La lamina esterna è molto sottile e si può danneggiare facilmente se non viene trattata con cura. Per evitare ferite, non usare il rasoio se la lamina esterna o la lama interna sono danneggiate.
- Lavare il rasoio con acqua corrente. Non usare acqua di mare, o acqua bollente. Inoltre, non utilizzare detergenti destinati alla pulizia della toilette, dei bagni o della cucina. Non lasciare immerso il rasoio per lungo tempo.





- Non pulire con solvente, benzina o alcool. Usare un panno morbido e acqua e sapone.
- Non smontare mai il rasoio per non comprometterne l'impermeabilità.
- Se il rasoio non funziona correttamente, farlo controllare presso il proprio rivenditore o un centro di assistenza autorizzato.
- Usare sempre questo rasoio per il suo scopo prefissato, come descritto in questo manuale.

Questo apparecchio è destinato ad un uso domestico.





Voor gebruik

Dit WET/DRY scheerapparaat is zowel geschikt voor droog scheren als voor nat scheren met scheerzeep. Met dit geheel vochtbestendige scheerapparaat kunt u zich onder de douche scheren. Het apparaat kan gewoon onder de kraan worden gereinigd. Scheer uzelf gedurende tenminste drie weken met scheerzeep en merk het verschil! Neem de tijd om te wennen aan uw Panasonic WET/DRY scheerapparaat. Uw huid en baard hebben ongeveer een maand nodig om zich aan te passen aan een nieuwe manier van scheren. Laat het scheerapparaat gedurende minstens 8 uur opladen als u het voor de eerste keer gebruikt of als u het langer dan zes maanden niet hebt gebruikt.

De onderdelen

(zie afb. 1)

- (A) Beschermkap
- (B) Scheerbladensysteem
- (C) Ontgrendelknop voor scheerbladensysteem
- (D) Scheerbladhouder
- (E) Messenblok
- (F) Ontgrendelknop voor scheerbladhouder
- (G) Vergrendeltoets
- (H) Schakelaar
- (I) Opladlampje/Oplaadstatuslampje
- (J) Tondeuse
- (K) Tondeusegreep

- (L) Acculaderhouder
- (M) Acculader met automatische spanningsinstelling
- (N) Draaistandaard
- (O) Wandhouder
- (P) Borsteltje
- (Q) Reistasje

Het gebruik van de wandhouder

De acculader kan met schroeven aan de muur worden bevestigd.

1. Beweeg de acculaderhouder omhoog. (zie afb. 1 (A))
2. Kies een geschikte plaats op de muur.
3. Bevestig de wandhouder volgens de afbeelding met de schroeven aan de muur. Zorg ervoor dat de pijl omhoog wijst.
4. Schuif de acculader in de sleuf van de wandhouder totdat hij vastklikt. (zie afb. 1 (B))

Om de acculader uit de wandhouder te nemen, schuift u hem eenvoudig omhoog.

Acculader

(zie afb. 1)

Beweeg de acculaderhouder omhoog totdat deze vastklikt wanneer het scheerapparaat wordt opgeladen. (zie afb. 1(A))

(Plaats de acculaderhouder terug wanneer u het apparaat meeneemt.) (zie afb.1(C))

Draai de standaard onderop de acculader voor extra stabiliteit. (zie afb.1(D))



Opladen

(zie afb. 2)

Zet de acculader op een recht oppervlak of hang hem aan de muur. Steek de stekker in het stopcontact. De lader stelt zich automatisch in op de gebruikte netspanning, 100-240V. In sommige landen kan een speciale verloopstekker nodig zijn.

Schakel het scheerapparaat in de "0-stand" ("charge position") en zet het rechtop in de acculader met de schakelaar naar voren.

Het oplaadstatuslampje is rood als het scheerapparaat in de juiste stand is gezet. Het lampje knippert rood als het apparaat volledig is opgeladen (zie afb. 2 (A)).

U kunt het scheerapparaat in één uur volledig opladen wanneer het oplaadlampje groen knippert (zie afb. 2 (B)).

Een volledig opgeladen apparaat is goed voor ongeveer 20 scheerbeurten (drie minuten per beurt bij normale baardgroei).

U kunt het scheerapparaat altijd in de acculader zetten zodat het steeds volledig opgeladen is. Dit scheerapparaat is beveiligd tegen overladen. Laat het scheerapparaat één uur volledig opladen als u op reis gaat en de acculader niet meeneemt.

Het gebruik van het scheerapparaat

Druk de vergrendeltoets in en schuif de schakelaar omhoog om het apparaat in te schakelen. Houd het scheerapparaat onder een rechte hoek (90°) tegen uw gezicht (zie afb.

3). Zet in het begin weinig druk bij het scheren. Trek met uw vrije hand de huid strak en beweeg het scheerapparaat op en neer in de richting van de baardgroei. Als uw huid gewend raakt aan dit scheerapparaat, kunt u geleidelijk iets meer druk uitoefenen. Door veel druk te zetten bereikt u echter geen gladder scheerresultaat.

Scheerbladensysteem

(zie afb. 4)

Het scheerbladensysteem bevat een scheermesje (a) in de gleuf tussen de twee scheerbladen (b). Zij bewegen onafhankelijk van elkaar op en neer en volgen zo de contouren van uw gezicht.

Het middelste scheermesje vangt de langere en liggende haren makkelijk op en snijdt ze af.

Voor nat scheren

Breng een dunne laag scheerschuim op uw huid aan. Van de mogelijke middelen (gel, zeep, crème, enz.) is scheerschuim het meest geschikt. Gebruik niet te veel scheerschuim, want daardoor kan de scheerkop verstopt raken. Als dit gebeurt, kunt u de scheerkop eenvoudig onder de kraan afspoelen.

Het gebruik van de tondeuse

(zie afb. 5)

Schuif de greep van de tondeuse omhoog tot hij in de -stand vastklikt.

Plaats de tondeuse onder een rechte





hoek tegen uw huid en beweeg hem omlaag om de bakkebaarden af te scheren.

Het scheerapparaat schoonmaken

(zie afb.6)

Uit hygiënische overwegingen raden wij u aan om het scheerapparaat schoon te maken met water en wat vloeibare handzeep. Door regelmatig schoonmaken van het scheerapparaat, blijft dit in een goede conditie, er kunnen zich geen bacteriën in ontwikkelen en het apparaat zal fris blijven ruiken. Bovendien functioneert een schoon scheerapparaat altijd beter.

Breng wat handzeep aan op het scheerblad, terwijl het scheerbladensysteem op zijn plaats zit.

Zet het apparaat aan en sprenkel wat water op het scheerblad.

Zet het apparaat na ongeveer 10-20 seconden uit.

Verwijder de scheerbladhouder en maak deze schoon met stromend water.

Veeg het overgebleven vocht met een droge doek van het scheerapparaat en verwijder de beschermkap, zodat het scheerbladensysteem goed kan drogen.

Reinigen met behulp van het borsteltje

Druk op de ontgrendelknop van het scheerbladensysteem en trek het scheerbladensysteem omhoog om het te verwijderen (zie afb. 7). Verwijder de messenblokken door ze stevig aan weerszijden vast te pak-

ken en ze recht omhoog uit het scheerapparaat te trekken (zie afb. 8). Maak de scheerbladen, de behuizing van het scheerapparaat en de tondeuse schoon met de lange zijde van het borsteltje. Maak de messenblokken schoon met de korte zijde van het borsteltje. Gebruik de korte zijde niet om de scheerbladen schoon te maken (zie afb. 9).

Vervangen van onderdelen van de scheerkop

Het is raadzaam het scheerbladensysteem minimaal elk jaar en de messenblokken minimaal om de twee jaar te vervangen, zodat de scheerkwaliteit optimaal blijft.

Het scheerbladensysteem vervangen

(zie afb. 7)

Druk op de ontgrendelknoppen van het scheerbladensysteem en neem het scheerbladensysteem van het scheerapparaat af. Druk een nieuw scheerbladensysteem op zijn plaats tot het vastklikt.

De messenblokken vervangen

(zie afb. 8)

Druk op de ontgrendelknoppen van de scheerbladhouder en schuif de scheerbladhouder naar boven om hem te verwijderen. Haal één voor één de messenblokken uit het apparaat door ze stevig aan weerszijden vast te nemen en ze in één keer uit het apparaat te trekken. Breng vervolgens één voor één de nieuwe messenblokken in door ze aan weerszijden vast te houden en ze





stevig op hun plaats te drukken tot zij in het scheerapparaat vastklikken.

Bescherming van het milieu en hergebruik van materialen

In dit scheerapparaat is een nikkel-hybrideaccu ingebouwd.

Zorg ervoor dat de accu(s) op een speciaal daarvoor bestemd verzamelpunt wordt (worden) ingeleverd.

Het verwijderen van de ingebouwde accu(s) voordat het scheerapparaat wordt weggegooid

(zie afb. 10)

De accu(s) in dit scheerapparaat kan (kunnen) niet worden vervangen door de gebruiker.

De accu(s) kan (kunnen) echter wel worden vervangen door een erkende dealer of bij een onderhoudscentrum. De onderstaande procedure dient uitsluitend voor het op de juiste manier verwijderen en milieuverantwoord weggooien van de accu(s).

1. Verwijder de beschermkap, de scheerbladhouder en het messenblok.
2. Verwijder de twee schroeven (b) en de vergrendeling (a).
3. Verwijder twee schroeven (c) en de onderkant van de behuizing (d).
4. Duw de accuhouder uit de behuizing.
5. Haal de accu uit de houder.

Voorzorgsmaatregelen

- Laad het apparaat niet op bij een temperatuur onder 0°C (32 °F) of boven 40°C (104°F), op een plaats waar het blootstaat aan direct zonlicht, bij een warmtebron, of op een bijzonder vochtige plaats.
- Gebruik alleen de bijgeleverde acculader RE3-88 voor het opladen van het scheerapparaat ES7016.
- Het netsnoer van de acculader kan niet worden vervangen; als het snoer beschadigd raakt moet de gehele lader worden weggegooid.
- Laat het scheerapparaat volledig drogen alvorens het in de acculader te zetten.
- Hou de acculader uit de buurt van water en raak hem alleen aan met droge handen. Gebruik geen verlengsnoer om de lader op een stopcontact aan te sluiten.
- Het kan gebeuren dat het scheerapparaat niet meteen begint met laden nadat het in de acculader wordt geplaatst na gebruik. Laat het apparaat enkele minuten staan en controleer dan nog eens of het wordt opgeladen.
- Leg nooit metalen voorwerpen als munten of paperclips op de lader, omdat deze daardoor warm worden.
- Trek aan de stekker als u de adaptor wit het stopcontact wilt nemen. Wanneer u aan het snoer trekt, kan dit beschadigd raken.
- Berg de lader en het snoer op een droge plaats op, waar zij geen beschadiging kunnen oplopen.
- Het scheerblad is erg dun. Bij on-





voorzichtig gebruik kan het gemakkelijk beschadigd raken. Om verwondingen te voorkomen, gebruik het scheerapparaat nooit als het scheerblad of het messenblok beschadigd zijn.

- Was het scheerapparaat onder de kraan met schoon water af. Gebruik geen zout water of kokend water. Gebruik evenmin reinigingsmiddelen die zijn bestemd voor toiletten, badkamers of keukentoepassingen. Houd het apparaat niet langdurig onder water.
- Maak het apparaat niet met verdunner, benzine of alcohol schoon. Reinig het met een doek en een sopje.
- Haal de behuizing van het scheerapparaat niet uit elkaar, omdat daardoor de vochtichte constructie schade kan lijden.
- Als het scheerapparaat niet goed werkt, laat het dan nakijken waar u het gekocht hebt, of door een bevoegd servicecenter.
- Gebruik het scheerapparaat alleen voor de doeleinden waarvoor het gemaakt is en zoals in deze gebruiksaanwijzing zijn beschreven. Bij dit produkt zijn batterijen geleverd. Wanneer deze leeg zijn, moet u ze niet weggooien maar inleveren als KCA.



Dit product is uitsluitend bestemd voor huishoudelijk gebruik.

28



Antes de su utilización

Esta afeitadora para uso en húmedo/seco puede ser empleada para afeitarse tanto con espuma o jabón de afeitar como en seco. Además, por ser totalmente hermética, puede utilizar esta afeitadora mientras se está duchando y limpiarla con agua. Al principio y durante al menos tres semanas, procure afeitarse con jabón y notará la diferencia. Será necesario un cierto tiempo para que se acostumbre a su afeitadora en HÚMEDO/SECO puesto que su piel y su barba necesitan más o menos un mes para adaptarse a un nuevo modo de afeitarse.

Cargue la afeitadora durante al menos 8 horas antes de utilizarla por primera vez o cuando haya dejado de utilizarla durante más de seis meses.

Identificación de los componentes

(véase la fig. 1)

- (A) Tapa protectora
- (B) Conjunto de láminas
- (C) Botón de apertura del conjunto de láminas
- (D) Cabezal
- (E) Cuchillas interiores
- (F) Botones de apertura del cabezal
- (G) Botón de bloqueo del conmutador
- (H) Conmutador de encendido

- (I) Lámpara de recarga/Lámpara del estado de carga
- (J) Recortadora
- (K) Mango de la recortadora
- (L) Soporte del adaptador de carga
- (M) Cargador con ajuste automático de la tensión
- (N) Soporte giratorio
- (O) Soporte mural
- (P) Cepillo
- (Q) Bolsa de viaje

Uso del soporte mural

El cargador puede colgarse en la pared con tornillos de sujeción.

1. Levante el soporte del adaptador de carga. (véase la fig. 1 (A))
2. Elija un lugar en la pared en el que se puedan utilizar los tornillos.
3. Fije el soporte mural a la pared con los tornillos de sujeción, tal como se muestra en la ilustración y asegúrese de que la flecha sea visible.
4. Deslice las ranuras del cargador sobre el soporte mural hasta que quede bloqueado en su posición. (véase la fig. 1 (B))

Para retirar el cargador del soporte mural, deslicelo hacia arriba.

Adaptador de carga

(véase la fig. 1)

Levante el soporte del adaptador de carga hasta que encaje mediante un clic cuando cargue la afeitadora (véase la fig. 1(A)).



(Vuelva a colocar el soporte del adaptador de carga cuando transporte la unidad. (véase la fig. 1(C)) Gire el soporte por la parte inferior del adaptador de carga cuando necesite una mayor estabilidad. (véase la fig. 1(D))

Carga de la batería

(véase la fig. 2)

Coloque el cargador en posición recta sobre una superficie plana o el soporte mural a la pared. Enchufe el cargador en una toma de corriente alterna.

El cargador se ajustará automáticamente a la tensión suministrada dentro de las gamas 100-240V CA.

En ciertas zonas, será necesario utilizar un cargador de clavija especial. Ajuste el conmutador de la máquina de afeitar en "la posición de carga 0" y colóquela en posición recta en el cargador con el conmutador orientado hacia usted.

La lámpara del estado de carga se iluminará en rojo cuando coloque la afeitadora en la posición correcta. La lámpara destellará en rojo cuando se haya completado la carga (véase la fig. 2 (A)).

Puede cargar completamente la afeitadora en una hora si la lámpara de recarga destella en color verde (véase la fig. 2 (B)).

Una carga completa suministrará bastante potencia para afeitarse unas 20 veces (afeitado de tres minutos para una barba normal).

Si desea mantener la afeitadora a plena capacidad puede dejarla siem-

pre en el cargador. Esta afeitadora no puede ser sobrecargada.

Antes de emprender un viaje y si no desea llevarse el adaptador de carga, cargue completamente la máquina de afeitar durante 1 hora.

Utilización de su afeitadora

Pulse el botón de bloqueo y deslice el conmutador de encendido hacia arriba para poner en marcha la afeitadora. Coloque la máquina de afeitar en ángulo recto con respecto a la piel (véase la fig. 3). Empiece a afeitarse y ejerza presión leve. Tire de la piel con la mano libre y desplace la afeitadora en ambos sentidos siguiendo la orientación de la barba. A medida que su piel se acostumbre al afeitado con esta máquina, podrá aumentar ligeramente la presión. El afeitado no será mejor si se aplica demasiada presión.

Conjunto de lámina

(véase la fig. 4)

El conjunto de hojas exteriores comprende una cuchilla ranurada (a) entre dos hojas (b). Todos estos componentes se mueven de manera independiente para ajustarse al máximo al contorno del rostro.

La cuchilla ranurada agarra y corta los pelos más largos y aplastados con mayor facilidad.

Para el afeitado con jabón

Aplique una capa fina de espuma de afeitar sobre la piel. La espuma actuará como lubricante. De todos los productos destinados a facilitar el afeitado (gel, jabón, crema, etcétera), la espuma de afeitar es el medio






más adecuado. No aplique demasiada espuma de afeitar ya que puede alterar el funcionamiento de la afeitadora. Si el cabezal de la máquina resulta obturado con espuma, enjuague simplemente poniendo la afeitadora debajo de un chorro de agua.

Uso de la recortadora

(véase la fig. 5)

Deslice hacia arriba el mango de la recortadora hasta la posición  hasta que encaje mediante un clic. Coloque la recortadora en ángulo recto con respecto a la piel y muévela hacia abajo para cortar las patillas.

Limpieza de la afeitadora

(véase la fig. 6)

Por razones de limpieza y comodidad recomendamos que limpie su afeitadora con agua y jabón líquido para manos. La limpieza habitual de su afeitadora le permitirá conservarla en buenas condiciones impidiendo que se generen bacterias u olores, preservando su capacidad de corte.

Una vez colocado el conjunto de láminas, aplique un poco de jabón sobre el mismo.

Encienda la afeitadora y derrame un poco de agua sobre la hoja externa. Una vez transcurridos de 10 a 20 segundos, apague la afeitadora.

Retire el marco de la hoja y límpielo debajo de un chorro de agua.

Retire el polvo de la afeitadora con un trapo seco y extraiga la tapa protectora para que el conjunto de lá-

minas quede completamente seco.

Limpieza con cepillo

Presione los botones de liberación del conjunto de láminas y retire, levantando hacia arriba, este conjunto para extraerlo (véase la fig. 7). Extraiga las cuchillas interiores agarrándolas firmemente por ambos extremos y retírelas de la afeitadora (véase la fig. 8). Limpie las láminas, el cuerpo de la afeitadora y la recortadora con la parte larga del cepillo. Limpie las cuchillas interiores con la parte corta del cepillo. No utilice la parte corta del cepillo para limpiar las láminas (véase la fig. 9).

Sustitución de los componentes del cabezal de afeitar

Se recomienda que cambie las láminas al menos una vez al año y las cuchillas interiores al menos cada dos años para mantener su afeitadora en óptimas condiciones de corte.

Sustitución del conjunto de láminas

(véase la fig. 7)

Pulse los botones de liberación del conjunto de láminas y retire, levantando hacia arriba, este conjunto para extraerlo. Para colocar otro conjunto nuevo, empújelo hacia abajo hasta que se asiente. Cuando así sea, oírá un clic.

Sustitución de las cuchillas interiores

(véase la fig. 8)





Pulse los botones de apertura del cabezal y deslice hacia arriba el cabezal para extraerlo. Retire cada una de las cuchillas individualmente cogiéndolas firmemente por ambos extremos y tirando en línea recta. Para introducir las cuchillas nuevas, coja cada hoja por ambos extremos individualmente y empuje hasta que se asiente en su posición. Cuando así sea, oírás un clic.

Protección del medio ambiente y reciclado del material

Esta afeitadora contiene dos baterías de hidruro de níquel.

Asegúrese de desechar las baterías en un contenedor específico que haya en su localidad.

Cómo extraer la o las baterías recargables incorporadas antes de desechar la afeitadora (véase la fig. 10)

La batería de esta afeitadora no está destinada a ser sustituida por el consumidor.

Sin embargo, la batería puede ser reemplazada en un centro autorizado. El procedimiento que se describe a continuación sólo sirve para exponer la forma de quitar las pilas recargables con vistas a desecharla de manera adecuada.

1. Retire la tapa, el marco de la hoja exterior y las cuchillas interiores.
2. Retire los dos tornillos (b) y las barras impulsoras (a).
3. Retire los dos tornillos (c) y retire la cubierta inferior (d).

4. Empuje el bastidor hasta que salga de su alojamiento.
5. Retire las baterías del bastidor.

Cuidado

- No cargue la afeitadora en lugares donde la temperatura sea inferior a 0°C (32 °F) o superior a 40°C (104 °F), en lugares expuestos directamente a la luz del sol, cerca de una fuente de calor o donde la humedad sea excesiva.
- Utilice únicamente el adaptador RE3-88 para cargar la afeitadora ES7016.
- El cable de alimentación del adaptador no puede sustituirse. Si se deteriora el cable, deberá desechar todo el cargador.
- Seque la afeitadora antes de colocarla en el cargador.
- Mantenga el adaptador alejado del agua y manéjelo únicamente con las manos secas. No utilice ningún cable alargador para conectar el cargador a la toma de corriente.
- Es probable que la afeitadora no empiece a cargarse inmediatamente una vez colocada en el cargador después de su uso. Coloque la afeitadora en el cargador durante unos minutos y compruebe nuevamente que se esté cargando.
- No coloque ningún objeto metálico como, por ejemplo, piezas de moneda y clips sobre el cargador puesto que se calentarían.
- Al desenchufar el cargador de la toma de corriente, agarre el cable por el mismo enchufe. Si tira del propio cable podría deteriorarlo.





- Guarde el cargador con su cable de alimentación en un lugar seco y protegido.
- La lámina exterior es muy fina. Si no se maneja con cuidado, se puede deteriorar. Para evitar lesiones corporales, no utilice la afeitadora si se deterioró la lámina o la cuchilla interior.
- Lave la afeitadora con agua del grifo. No utilice agua salada o agua caliente. Por otra parte, no utilice productos de limpieza para lavabos, baños o utensilios de cocina. No deje la afeitadora sumergida durante períodos prolongados.
- No limpie la afeitadora con aguarrás, benceno o alcohol. Límpiela sólo con un paño húmedo y agua jabonosa.
- No separe la envoltura de la afeitadora puesto que podría afectar sus propiedades herméticas.
- Si la máquina de afeitar no funciona correctamente, llévela a la tienda donde la adquirió y solicite que la inspeccione un servicio técnico autorizado.
- Utilice siempre la afeitadora para el uso previsto, tal como se describe en el presente manual.

Este producto sólo está destinado para uso doméstico.



Før brug

Denne våd/tør barbermaskine kan anvendes til vådbarbering med barberskum eller til tørbarbering. Barbermaskinen er vandtæt og kan derfor anvendes under bruseren og rengøres i vand. Prøv vådbarbering i mindst tre uger og mærk forskellen. Det er nødvendigt med en kort tilvænningsperiode til din Panasonic våd/tør barbermaskine, fordi det tager en måneds tid for din hud og skæg at vende sig til den nye barberingsmetode.

Oplad maskinen i mindst 8 timer før den tages i brug eller, hvis den ikke har været i brug i mere end 6 måneder.

Delenes betegnelse

(se fig. 1)

- (A) Beskyttelseskappe
- (B) Systemets ydre blad
- (C) Udløserknop til systemets ydre blad
- (D) Skæreblanderholder
- (E) Indre skæreblander
- (F) Udløserknapper til skæreblanderholderen
- (G) Lås til afbryder
- (H) Afbryder
- (I) Ladelampe/statusladelampe
- (J) Trimmer
- (K) Trimmerhåndtag
- (L) Induktionsopladerholder
- (M) Induktionsoplader med automatisk spændingsomskifter

(N) Drejelig stander

(O) Vægbeslag

(P) Rensbørste

(Q) Rejseetui

Montering af vægbeslag

Induktionsopladeren kan hænges på væggen med træskruer.

1. Løft induktionsopladerholderen. (se fig. 1 (A))
2. Vælg et passende sted på væggen, hvor skruerne kan gå ind.
3. Vægbeslaget monteres på væggen med træskruerne, som vist. Sørg for, at pilen peger opad.
4. Skub induktionsopladerens riller ind i vægbeslaget, indtil den klikker fast. (se fig. 1 (B))

For at fjerne induktionsopladeren fra vægbeslaget skubbes opladeren opad.

Induktionsoplader

(se fig. 1)

Når barbermaskinen oplades, skal induktionsopladeren løftes, indtil den klikker på plads. (se fig. 1 (A))

Sæt holderen tilbage på plads, når enheden bæres. (se fig. 1(C))

Drej standeren i bunden af induktionsopladeren, hvis du har brug for mere stabilitet. (se fig. 1(D))

Opladning

(se fig. 2)

Anbring induktionsopladeren lodretstående på en plan overflade eller monter den på væggen. Tilslut opladeren til en stikkontakt.

Den vil automatisk omsætte spændingen indenfor 100-240 Volt.





Nogle steder kan det være nødvendigt med en særlig stikadapter.

Sæt barbermaskinen på ladeposition "0" og placer den lodret i induktionsopladeren med afbryderen ud mod forsiden.

Statusladelampen lyser rødt, når barbermaskinen er placeret i den korrekte ladestilling. Den blinker rødt, når maskinen er ladet op (se fig. 2 (A)).

Du kan lade barbermaskinen helt op på 1 time, hvis ladelampen blinker grønt (se fig. 2 (B)).

En fuld opladning er nok til ca. 20 barberinger (tre minutter pr. barbering til normalt skæg).

Barbermaskinen kan altid anbringes i induktionsopladeren, så den bevarer fuld styrke. Denne shaver kan ikke overoplades.

Inden du tager af sted på en rejse, skal du oplade barbermaskinen i 1 time, hvis du ikke tager induktionsopladeren med dig.

Sådan bruger du barbermaskinen

Tryk afbryderlåsen ned og skub afbryderen opad for at tænde barbermaskinen. Hold barbermaskinen i en ret vinkel (90°) i forhold til din hud (se fig. 3). Start barberingen med et let tryk imod ansigtet. Stram huden med den frie hånd og flyt shaveren frem og tilbage i skæggets retning. øg trykket i takt med, at huden vænnes til shaveren. Et for hårdt tryk giver ikke en tættere barbering.

Systemets ydre blade

(se fig. 4)

Systemets ydre blad har et skær (a) mellem to blade (b). De bevæger sig op og ned uafhængigt af hinanden og følger ansigtets konturer.


Skærebladet fanger og skærer let lange liggende hår.

Vådbarbering

Kom et tyndt lag barberskum på ansigtet. Dette fungerer som smøremiddel. Barberskum er det mest effektive blandt de mange barbererartikler (gele, sæbe, creme osv.). Man skal ikke komme et for tykt lag barberskum på, da dette kan mindske barbermaskinens effektivitet. Hvis skærehovedet er tilstoppet af skum rengør det under rindende vand.

Brug af trimmeren

(se fig. 5)

Skyd trimmerhåndtaget op til  indtil det klikker fast.

Placer den i en ret vinkel mod huden og flyt den nedad for at trimme bakenbarterne.

Rengøring af barbermaskinen

(se fig. 6)

For at opnå en højere renlighed og komfort anbefaler vi, at du rengør din barbermaskine med vand og flydende håndsæbe. Regelmæssig rengøring holder din barbermaskine i god stand og forhindrer, at der opstår ubehagelig lugt og bakterier. Desuden oprettholdes en skæreevne.





Kom håndsæbe på det ydre skæreb-
blad, når dette er på plads.

Tænd for barbermaskinen og hæld
lidt vand over det ydre skæreb-
blad.

Sluk for barbermaskinen efter ca. 10-
20 sekunder.

Fjern skæreb-
bladsholderen, og ren-
gør den under rindende vand.

Tør fugt af barbermaskinen med en
tør klud og fjern beskyttelseskappen,
så det ydre skæreb-
blad kan tørre helt.

Rengøring med børste

Tryk på det ydre blads udløser-
knapper, og løft bladet opad for at
fjerne det (se fig. 7). Fjern kniven ved
at tage godt fat i begge ender og
trække den lige væk fra barberma-
skinen (se fig. 8). Rengør det ydre
skæreb-
blad, skæreb-
bladsholderen,
barbermaskinen og trimmeren med
børstens lange ende. Rengør kniven
med børstens korte ende. Du skal
ikke bruge børstens korte ende til at
rengøre det ydre blad (se fig. 9).

Udskiftning af skære- hovedets dele

Det anbefales, at du udskifter det
ydre blad mindst én gang om året og
kniven mindst en gang hvert andet
år, så du får det optimale ud af din
barbermaskine.

Udskiftning af systemets ydre blade

(se fig. 7)

Tryk på de ydre blades udløser-
knapper og løft systemets ydre blade
opad for at fjerne dem. For at ind-
sætte nye blade, tryk dem ned indtil
det klikker fast.

Udskiftning af knivene

(se fig. 8)

Tryk på skæreb-
bladsholderens
udløserknapper og løft holderen
opad, når den skal tages af. Træk lod-
ret ud af den opretstående barber-
maskine. Fjern knivene et af gangen
ved at tage godt fat i det i begge en-
der og trække lige væk fra barber-
maskinen. For at indsætte nye knive,
holdes de et af gangen i begge en-
der og trykkes god ned indtil det
klikker på plads i barbermaskinen.

Af hensyn til miljøet og genbrug af råmaterialer

Denne barbermaskine indeholder et
nikkelhydridbatteri.

Sørg venligst for at aflevere batteriet
et sted, som er officielt kvalificeret til
at efterbehandle det på ansvarlig vis.

Sådan fjernes det indbyggede genopladelige batteri før bort- skaffelse af barbermaskinen

(se fig. 10)

Batteriet i denne barbermaskine må
ikke udskiftes af forbrugeren.

Udskiftning af batteriet skal finde sted
hos et autoriseret servicecenter. Den
følgende procedure har kun til formål
at vise, hvordan det genopladelige
batteri fjernes med henblik på kor-
rekt bortskaffelse.

1. Fjern beskyttelseskappen, skære-
bladsholderen og kniven.
2. Fjern de to skruer (b) og stæn-
gerne (a).
3. Fjern 2 skruer (c) og bunddækslet
(d).
4. Tryk chassiset ud af huset.





5. Fjern batterierne fra chassiset.

Forsigtig

- Oplad ikke barbermaskinen ved temperaturer under 0°C (32°F) eller over 40°C (104°F) eller på steder, hvor den er udsat for direkte sollys eller varmekilder eller hvor der er meget fugtigt.
- Anvend udelukkende den medfølgende induktionsoplader RE3-88 til at oplade ES7016 barbermaskinen.
- Induktionsopladerens ledning kan ikke udskiftes. Hvis ledningen er beskadiget, skal hele opladerenheden kasseres.
- Tør barbermaskinen helt før den sættes i induktionsopladeren.
- Hold induktionsopladeren borte fra vand og rør den kun med tørre hænder. Brug ikke forlængerledning til at tilslutte opladeren til en stikkontakt.
- Det er ikke sikkert barbermaskinen oplades med det samme, når du placerer den i lade-adapteren efter brug. Når maskinen har været i adapteren et par minutter, kan du checke igen for at sikre dig, at den bliver opladet.
- Læg ikke metalgenstande som mønter og papirclips på opladeren, da de bliver varme.
- Tag fat i stikket når opladeren frakobles. Hvis der trækkes i ledningen, kan denne beskadiges.
- Anbring induktionsopladeren og ledningen på et tørt og sikkert sted.
- De ydre skæreblade er meget

tyndt. Hvis de behandles forkert kan det let gå i stykker. For at undgå personskader skal man ikke anvende barbermaskinen, hvis de ydre skæreblade eller kniven er beskadiget.

- Rengør barbermaskinen under vandhanen. Brug ikke saltvand eller kogende vand. Du bør heller ikke anvende rengøringsmidler, som er beregnet til toiletter, badeværelser eller køkkenudstyr. Lad ikke barbermaskinen ligge under vand i lang tid.
- Barbermaskinen må ikke rengøres med fortynder, benzin eller sprit. Rengør med en klud med sæbevand.
- Skil ikke barbermaskinen ad, da dette kan få indflydelse på den vandtætte konstruktion.
- Hvis barbermaskinen ikke fungerer korrekt, skal den efterses af forhandleren eller af et autoriseret værksted.
- Benyt altid kun barbermaskinen efter hensigten og som beskrevet i brugervejledningen.

Dette produkt er kun til husholdningsbrug.





Antes de utilizar

Esta máquina de barbear Wet/Dry (a Molhado/a Seco) pode ser utilizada tanto a molhado, com espuma de barbear, como a seco. Pode utilizar esta máquina à prova de água no duche e lavá-la com água. Experimente barbear-se a molhado e com espuma durante pelo menos 3 semanas e notará a diferença. Com a sua máquina de barbear Panasonic WET/DRY rapidamente se habituará, pois a sua pele e a sua barba requerem cerca de um mês para se adaptar a qualquer método novo de barbear.

Carregue a máquina pelo menos 8 horas antes de a utilizar pela primeira vez ou quando esta não foi utilizada durante um período superior a seis meses.

Identificação das Peças

(consultar fig. 1)

- Ⓐ Tampa de proteção
- Ⓑ Sistema da rede
- Ⓒ Botão de libertação da sistema da rede
- Ⓓ Armação da rede
- Ⓔ Lâminas interiores
- Ⓕ Botões de libertação da armação da rede
- Ⓖ Botão de bloqueio do interruptor
- Ⓗ Interruptor (ligado = ON / desligado = OFF)
- Ⓘ Lâmpada de recarga/Lâmpada do estado de carga

- ⓙ Corta-patilhas
- Ⓚ Pega do corta-patilhas
- Ⓛ Suporte do adaptador de carga
- Ⓜ Adaptador de carga com regulação automática de tensão
- Ⓝ Suporte giratório
- Ⓞ Suporte de parede
- Ⓟ Escova de limpeza
- Ⓠ Bolsa de viagem

Como utilizar o suporte de parede

O adaptador de carga pode ser pendurado na parede com parafusos para madeira.

1. Levante o suporte do adaptador de carga. (consultar fig. 1 (A))
2. Escolha um local adequado na parede onde os parafusos possam entrar.
3. Aplique o suporte na parede, tal como demonstrado, com os parafusos para madeira, certificando-se de que a seta se encontra posicionada para cima.
4. Faça deslizar os encaixes do adaptador de carga no suporte de parede até engatar. (consultar fig. 1 (B))

Para retirar o adaptador de carga do suporte de parede, faça o adaptador deslizar no sentido ascendente.

Adaptador de carga

(consultar fig. 1)

Levante o suporte do adaptador de carga até que faça clique quando





carregar a máquina de barbear. (consultar fig. 1(A))

(Volte a colocar o suporte do adaptador de carga quando transportar a unidade.) (consultar fig.1(C)) Rode o suporte no fundo do adaptador de carga quando necessitar de estabilidade extra. (consultar fig.1(D))

Carga

(consultar fig. 2)

Coloque o adaptador de carga na posição vertical sobre uma superfície plana ou aplique-o na parede. Ligue o adaptador numa tomada CA. Regular-se-á automaticamente para tensões entre os 100-240V CA.

Em algumas áreas, poderá ser necessário um adaptador de ficha especial. Coloque a máquina de barbear em "posição de carga 0" e disponha-a na posição vertical no adaptador de carga com o interruptor virado para a frente.

A lâmpada de estado de carga acenderá a vermelho quando a máquina de barbear estiver colocada na posição correcta. esta ficará a piscar a vermelho quando a carga estiver completa (consultar fig. 2 (A)).

Pode carregar completamente a máquina de barbear numa hora se a lâmpada piscar a verde (consultar fig. 2 (B)).

Uma carga completa fornecerá energia suficiente para 20 utilizações (de 3 minutos cada uma, para uma barba normal).

Poderá guardar a sua máquina de barbear no adaptador de carga para

manter uma capacidade total de carga. Esta máquina não pode ser sobrecarregada.

Antes de viajar, carregue-a completamente durante 1 hora se não levar o adaptador de carga consigo.

Utilizar a sua máquina de barbear

Prima o botão de bloqueio do interruptor e faça deslizar o interruptor On/Off no sentido ascendente para a ligar. Mantenha a máquina num ângulo recto (90°) em relação à sua pele (consultar fig. 3). Comece a fazer a barba aplicando uma leve pressão sobre a sua cara. Estique a sua pele com a outra mão e movimente a máquina para a frente e para trás, acompanhando o sentido da barba. Poderá aumentar ligeiramente a pressão, assim que a sua pele começar a habituar-se à máquina.

O facto de aplicar uma pressão excessiva não lhe proporcionará um melhor barbear.

Sistema da rede

(consultar fig. 4)

O sistema da rede possui uma lâmina de corte (a) entre duas redes (b). Movem-se para cima e para baixo separadamente, de modo a seguir o contorno da sua cara.

A lâmina de corte apanha e corta os pêlos mais compridos e os pêlos estendidos facilmente.

Para barbear a molhada

Espalhe uma camada fina de espuma de barbear na sua cara, que servirá de lubrificante. A espuma de






barbear é o mais adequado entre os muitos produtos que são utilizados para fazer a barba (gel, sabonete, creme, etc.) Não espalhe uma camada grossa de espuma pois poderá afectar o desempenho da máquina. Se a cabeça da máquina de barbear ficar cheia de espuma, passe-a simplesmente por água corrente.

Utilização do corta-patilhas

(consultar fig. 5)

Deslize o manípulo do corta-patilhas para a posição  até ouvir um clique.

Coloque-o num ângulo recto em relação à sua pele e movimente-o no sentido descendente para aparar as suíças.

Limpeza da sua máquina

(consultar fig. 6)

Para limpeza e por conveniência, recomendamos que limpe a sua máquina de barbear com água e um sabonete líquido para as mãos. Uma limpeza regular manterá a sua máquina de barbear em bom estado e ao mesmo tempo evita que se desenvolvam odores ou bactérias, e mantém a performance de corte.

Com o sistema da rede instalado, aplique um pouco de sabonete líquido sobre a rede.

Ligue a máquina e deite um pouco de água sobre a rede.

Desligue a máquina após 10 a 20 segundos.

Retire a armação da rede e limpe-a

em água corrente.

Elimine quaisquer vestígios de humidade da máquina de barbear com um pano seco e retire a tampa de protecção para que o sistema da rede seque completamente.

Limpar com a escova

Aperte os botões de libertação da armação do sistema da rede e levante o sistema da rede para cima para o retirar (consultar fig. 7). Retire as Lâminas internas agarrando-as firmemente em ambas as extremidades e puxando-as a direito para fora da máquina de barbear (consultar fig. 8). Limpe as redes, o corpo da máquina e o corta-patilhas com o lado comprido da escova. Limpe as lâminas internas com o lado curto da escova. Não utilize o lado curto da escova para limpar as redes (consultar fig. 9).

Substituição dos componentes da cabeça da máquina de barbear

Recomenda-se que substitua a rede pelo menos todos os anos e as lâminas internas pelo menos de dois em dois anos para manter uma boa prestação de corte.

Substituição do sistema da rede

(consultar fig. 7)

Prima os botões de desengate do sistema da rede e puxe o sistema da rede no sentido ascendente, para o retirar. Para inserir o novo sistema da rede, prima até engatar.





Substituição das lâminas interiores

(consultar fig. 8)

Prima os botões de libertação da armação da rede e levante a armação para retirá-la. Retire as lâminas, uma de cada vez, segurando ambas as extremidades, puxando e afastando-as da máquina. Para inserir as lâminas novas, segure uma lâmina de cada vez, em ambas as extremidades, e prima até que as mesmas engatem na máquina de barbear.

Para uma protecção ambiental e reciclagem de materiais

Esta máquina de barbear contém baterias de hidreto metálico de níquel.

Se o seu país tiver um local apropriado para a recolha de baterias, entregue as baterias usadas nesse local.

Como retirar da máquina de barbear as baterias recarregáveis usadas

(consultar fig. 10)

As baterias da máquina de barbear não são para ser substituídas pelos utilizadores.

No entanto, as baterias podem ser substituídas nos centros de assistência autorizados. O procedimento descrito abaixo destina-se apenas à remoção de baterias recarregáveis para depósito em local adequado.

1. Retire a tampa, a armação da rede e as Lâminas internas.
2. Retire os dois parafusos (b) e as

barras de emersão (a).

3. Retire os dois parafusos (c) e a tampa inferior (d).
4. Empurre o chassis para fora da caixa.
5. Retire as baterias do chassis.

Cuidado

- Não carregue a máquina de barbear se a temperatura for inferior a 0 °C (32 °F) ou superior a 40 °C (104 °F), em local onde fique exposta à luz directa do sol ou a uma fonte de calor, ou onde haja muita humidade.
- Utilize apenas o adaptador de carga RE3-88 fornecido com a máquina de barbear para carregar a máquina de barbear ES7016.
- O fio de alimentação do adaptador de carga não pode ser substituído; se o fio estiver danificado, deverá desfazer-se de todo o carregador.
- Seque a máquina por completo antes de a colocar no adaptador de carga.
- Mantenha o adaptador de carga afastado da água e maneje-o com as mãos secas. Não utilize uma extensão para ligar o adaptador de carga a uma tomada.
- Quando colocada no adaptador de carga após utilização, a máquina de barbear poderá não começar imediatamente a carregar. Deixe a máquina no adaptador de carga durante alguns minutos e volte a verificar se esta está a ser carregada.
- Não coloque objectos metálicos,





tais como moedas e cliques, no adaptador de carga, visto que ficam quentes.

- Segure a ficha ao desligar o adaptador de carga da tomada; poderá danificar o fio se o puxar com força.
- Guarde o adaptador de carga e o fio em lugar seco, onde ficarão protegidos contra danificações.
- A rede é muito fina. Se for manejada de forma descuidada, poderá danificar-se facilmente. Para evitar ferimentos pessoais, não utilize a máquina de barbear se a rede ou a interior estiverem danificadas.
- Lave a máquina de barbear com água da torneira. Não utilize água salgada ou água fervida. Não utilize também produtos de limpeza específicos para aparelhos de casa de banho ou de cozinha. Não mergulhe a máquina durante muito tempo.
- Não a limpe com diluente, benzina ou álcool. Utilize um pano com água e sabão para a limpar.
- Não desmonte a caixa, uma vez que isto poderá afectar a construção à prova de água.
- Se a máquina não estiver a funcionar devidamente, leve-a ao local de aquisição ou a um centro de assistência autorizado para ser arranjada.
- Utilize sempre a sua máquina para o fim a que se destina, tal como é descrito neste manual.

Este produto destina-se apenas a consumo doméstico.



Før bruk

Denne Våt/Tørr barbermaskinen kan brukes både til våt barbering med barberskum og til tørr barbering. Maskinen er vanntett, og den kan både brukes i dusjen og vaskes i vann. Barber deg med varmt vann og barberskum i minst tre uker og merk forskjellen. Det tar en viss tid å vende seg til Panasonic Våt/Tørr barbermaskinen, fordi huden og skjegget ditt trenger omtrent en måned for å tilpasse seg en ny barberingsmetode.

Lad opp barbermaskinen i minst 8 timer før den tas i bruk for første gang eller når den ikke har vært brukt på seks måneder.

Oversikt over deler

(se fig. 1)

- Ⓐ **Beskyttelseshette**
- Ⓑ **Ytre kassett**
- Ⓒ **Utløserknapp for Ytre kassett**
- Ⓓ **Kassettramme**
- Ⓔ **Skjærekniver**
- Ⓕ **Utløserknapper for bladkassett**
- Ⓖ **Låsebryter**
- Ⓗ **På/Av-knapp**
- Ⓘ **Ladelampe/Ladestatuslampe**
- Ⓙ **Trimmer**
- Ⓚ **Trimmerhåndtak**
- Ⓛ **Holder for ladeadapter**
- Ⓜ **Ladeadapter med automatisk spenningsjustering**

Ⓝ **Dreibart stativ**

Ⓞ **Veggfeste**

Ⓟ **Rengjøringsbørste**

Ⓠ **Reiselomme**

Hvordan bruke veggfestet

Ladeadapteret kan henges på vegg, ved hjelp av treskruene.

1. Løft opp holderen for ladeadapteren. (se fig. 1 (A))
2. Velg en plass på veggen hvor skruene kan gå inn.
3. Monter veggfestet med treskruene på veggen slike det er vist, vær sikker på at pilene peker oppover.
4. Sporene på ladeadapteret settes på veggfestet med en glidende bevegelse til det klikker på plass. (se fig. 1 (B))

For å fjerne ladeadapteret fra veggfestet, føres adapteret oppover.

Ladeadapter

(se fig. 1)

For å lade barbermaskinen løftes holderen for ladeadapteren til den klikker på plass. (se fig. 1 (A))

(Kople inn igjen ladeadapterens holder når du bærer enheten.) (se fig. 1 (C))

Vri stativet i bunnen av ladeadapteren for ekstra stabilitet. (se fig. 1 (D))

Lading

(se fig. 2)

Plasser ladeadapteret på et flatt underlag eller monter det på veggen.

Kople adapteret til en nettkontakt. Det justerer seg automatisk til nett-





spenninger fra 100-240V.

I noen områder kan det være nødvendig med et spesialstøpsel til adapteret.

Sett barbermaskinen på "ladestilling - 0" og plasser den stående i ladeadapteret med brytersiden frem. Ladestatuslampen vil lyse rødt når barbermaskinen er plassert i riktig ladestilling. Den vil flimre rødt når oppladingen er ferdig (se fig. 2 (A)). Barbermaskinen kan lades helt opp på en time dersom ladelampen blinker grønt (se fig. 2 (B)).

En full opplading vil gi kraft til ca. 20 barberinger (tre minutter pr. barbering av normal skjeggvekst).

Du kan alltid la barbermaskinen bli stående i ladeadapteret for å opprettholde full kapasitet til enhver tid. Barbermaskinen kan ikke overlades. Før du skal ut og reise, lades barbermaskinen helt opp på en time, dersom du ikke vil ta med deg ladeadapteren.

Bruk av barbermaskinen

Trykk inn låseknappen og skyv På/Av-bryteren oppover for å slå på maskinen. Hold barbermaskinen i rett vinkel (90°) mot huden (se fig. 3). Start barberingen med et forsiktig trykk mot ansiktet. Strekk huden med den ledige hånden og beveg barbermaskinen frem og tilbake langs skjeggets retning. Etter hvert som huden din blir vant til denne barbermaskinen, kan du gradvis øke trykket. Økt trykk betyr nødvendigvis ikke en bedre barbering.

Ytre kassett

(se fig. 4)

Den ytre kassetten har en slisset kniv (a) mellom to folieblad (b). De beveger seg opp og ned uavhengig av hverandre, for å kunne følge konturene i ansiktet.

Det slissede bladet fanger lett opp og skjærer av lengre, liggende hår.

Ved våt barbering

Påfør et tynt lag med barberskum på ansiktet. Det er best å bruke barberskum, fremfor andre barberingsprodukter (gelé, såpe, krem, etc.). Bruk ikke for mye barberskum, da det kan påvirke barbermaskinens ytelse. Dersom barbermaskinhodet tettes igjen med skum, skyl det bare under rennende vann.

Bruk av trimmeren

(se fig. 5)

Skyv trimmerhåndtaket opp til  stillingen til det klikker på plass.

Sett trimmeren i rett vinkel i forhold til huden, og arbeid deg nedover for å trimme kinnskjegget.

Rengjøring av barbermaskinen

(se fig.6)

For å holde barbermaskinen ren og hygienisk bør du vaske den med vann og en flytende håndsåpe. Regelmessig rengjøring holder barbermaskinen i god stand samtidig som det hindrer at lukt eller bakterier utvikler seg, og skjæreegenskapene beholdes.

Ha litt håndsåpe på den ytre kassetten mens den fortsatt sitter på mas-





kinen.

Slå barbermaskinen på og hell litt vann over den ytre kassetten.

Slå barbermaskinen av igjen etter ca. 10-20 sekunder.

Fjern kassettrammen og rengjør den under rennende vann.

Tørk av eventuell fuktighet fra barbermaskinen med en tørr klut og ta av beskyttelseshetten, slik at den ytre kassetten kan tørke ordentlig.

Rengjøring med børste

Trykk inn bladkassetten utløserknapper, og løft bladkassetten oppover for å fjerne den (se fig. 7). Fjern skjæreknivene ved å ta godt tak i begge ender og trekke dem rett ut fra barbermaskinen (se fig. 8). Rengjør den ytre kassetten, maskinhuset og trimmeren med den lange siden av børsten. Rengjør skjæreknivene med den korte siden av børsten. Ikke bruk den korte børsten til å rengjøre den ytre kassetten (se fig. 9).

Skifte ut deler av barbermaskinhodet

For å bevare barbermaskinens gode yteevne, bør den ytre kassetten skiftes minst en gang i året og skjæreknivene minst annet hvert år.

Utskifting av den ytre kassetten med løftestrimmel

(se fig. 7)

Trykk inn utløserknappene, løft kassetten opp og ta den ut. Sett inn en ny enhet, ved å trykke den på plass med et klikk.

Utskifting av skjærekniver

(se fig. 8)

Trykk på utløserknappene for bladkassetten og løft kassettrammen opp for å ta den av. Fjern skjæreknivene, en om gangen, ved å ta et godt tak i begge ender og trekke kniven rett ut fra barbermaskinen. Nye skjærekniver settes inn, en om gangen, ved å holde bladet i hver ende og trykke det på plass med et klikk.

For miljøvern og resirkulering av materialer

Denne barbermaskinen inneholder et nikkelmetall-hybridbatterier.

Vennligst påse at batteriet(ene) leveres til en offentlig oppsamlingsplass, hvis det finnes en i landet du bor i.

Fjerning av det innebygde oppladbare batteriet (ene) for barbermaskinen kastes

(se fig. 10)

Batteriet(ene) i denne barbermaskinen skal ikke skiftes av forbrukeren. Batteriet(ene) kan imidlertid skiftes ved et autorisert servicesenter. Framgangsmåten nedenfor er kun beregnet for fjerning av det oppladbare batteriet(ene) for riktig avhending.

1. Fjern beskyttelseshetten, den ytre kassetten og skjæreknivene.
2. Fjern de to skruene (b) og drivstengene (a).
3. Fjern to skruer (c) og bunnlokket (d).
4. Skyv hele innerdelen ut av maskinhuset.





5. Fjern batteriet fra innerdelen.

Advarsel

- Barbermaskinen må ikke lades når temperaturen er under 0°C (32°F) eller over 40°C (104°F), eller når den er utsatt for direkte sollys eller varme fra en varmekilde, eller dersom luftfuktigheten er høy.
- Bruk kun det vedlagte ladeadapteret RE3-88 til å lade opp barbermaskinen ES7016.
- Ladeadapterets ledning kan ikke skiftes ut. Dersom ledningen skades, bør hele laderen byttes.
- Tørk barbermaskinen godt før du setter den i ladeadapteret.
- Adapteret må holdes borte fra vann, og det må bare håndteres med tørre hender. Bruk aldri skjøteledning for å kople ladeadapteret til et vegguttak.
- Det er ikke sikkert at barbermaskinen begynner å lade umiddelbart etter at den er satt inn i ladeadapteren etter bruk. La barbermaskinen stå i ladeadapteren noen minutter og kontroller på nytt for å forsikre deg om at den lader.
- Plasser aldri metallgjenstander som mynter eller binders på ladeadapteret da disse kan bli varme.
- Ta alltid tak i støpselet når ladeadapteret skal trekkes ut av kontakten. Drar man i ledningen kan den bli ødelagt.
- Ladeadapteret og ledningssettet oppbevares på en tørr plass der det er beskyttet mot eventuell skade.

- Den ytre kassettsens bladfolie er svært tynn. Ved uforsiktig håndtering kan den lett skades. For å unngå personskaade, må barbermaskinen aldri brukes dersom bladfolien eller skjærekniven er skadet.
- Vask barbermaskinen i varmt vann fra kranen. Bruk aldri saltvann eller kokende vann. Bruk heller ikke rengjøringsprodukter som er beregnet for toaletter, bad eller kjøkkenapparater. Maskinen må ikke holdes under vann i lengre tid.
- Må ikke tørkes med tynner, bensin eller alkohol. Rengjør den med klut og såpevann.
- Ta aldri maskindekselet fra hverandre da dette kan påvirke den vann-tette konstruksjonen.
- Dersom barbermaskinen ikke virker som den skal, få den undersøkt der du kjøpte den eller hos et autorisert servicesenter.
- Bruk alltid barbermaskinen din slik det er påtenkt og beskrevet i denne veiledningen.

Dette produktet er kun beregnet for hjemmebruk.



Före användningen

Denna WET/DRY rakapparat kan användas för våt eller torr rakning, dvs med eller utan raklödder. Den är vattentät och kan alltså användas i duschen och rengöras i vatten. Prova våtrakning under minst tre veckor. Du kommer snart att märka skillnaden. Det kommer att ta lite tid tills du vänjer dig vid din WET/DRY rakapparat, eftersom huden och skägget behöver ca en månad för att anpassa sig till den nya rakningsmetoden. Ladda rakapparaten i minst 8 timmar innan du använder den för första gången, eller om den inte har används på över ett halvår.

Beskrivning

(se fig. 1)

- Ⓐ Skyddshuv
- Ⓑ Ytterbladsenhet
- Ⓒ Spärrknapp för ytterbladsenhet
- Ⓓ Bladram
- Ⓔ Innerblad
- Ⓕ Frigöringsknapp för bladram
- Ⓖ Strömbrytarspärr
- Ⓗ Till/frånkopplare
- Ⓘ Omladdningslampa/Laddningsstatuslampa
- Ⓙ Trimmer
- Ⓚ Trimmerhandtag
- Ⓛ Hållare för laddningsadapter
- Ⓜ Laddare med automatisk spänningsreglering

Ⓝ Vridbart ställ

Ⓞ Väggekonsol

Ⓟ Rengöringsborste

Ⓠ Resefodral

Hur du använder väggkonsolen

Laddaren kan hängas på en vägg med hjälp av träskruvar.

1. Lyft upp laddningsadapterns hållare. (se fig. 1 (A))
2. Välj ett lämpligt ställe på väggen där skruvarna får fäste.
3. Sätt upp väggkonsolen på väggen med träskruvarna enligt bilden. Se till att pilarna kommer uppåt.
4. Skjut in laddarens spår i väggkonsolen till den knäpps fast. (se fig. 1 (B))

För att ta ut laddaren ur väggkonsolen skjuter du laddaren uppåt.

Laddningsadapter

(se fig. 1)

Lyft upp laddningsadapterns hållare tills ett klickande ljud hörs när rakapparaten laddas. (se fig. 1 (A)) (Sätt tillbaka laddningsadapterns hållare när enheten bärs.) (se fig. 1 (C))

Vrid stället på laddningsadapterns undersida när extra stabilitet behövs. (se fig. 1 (D))

Laddning

(se fig. 2)

Ställ laddaren upprätt på en plan yta eller sätt den i väggkonsolen. Anslut laddaren till ett vägguttag.

Rätt spänning ställs in automatiskt





om nätspänningen ligger mellan 100 och 240V.

I vissa länder kan en särskild adapter behöva användas.

Ställ rakapparaten på läget "0", laddningsläget, och ställ den upprätt i laddaren med omkopplaren framåt. Laddarens statuslampa lyser röd när rakapparaten placerats i rätt läge. Den blinkar rött när laddningen är klar (se fig. 2 (A)).

Rakapparaten kan laddas upp helt på en timme om omladdningslampan blinkar i grönt (se fig. 2 (B)).

En hel uppladdning räcker till ca 20 rakningar (tre minuter per rakning vid normal skäggväxt).

Du kan alltid förvara rakapparaten i laddaren, så att den hela tiden hålls laddad. Det går inte att ladda den för mycket.

Före resor, ladda apparaten helt i 1 timme om du inte kommer att ta med laddningsadaptorn.

Rakapparatus användning

Tryck ner strömbrytarspärren och skjut till/från-omkopplaren uppåt så att rakapparaten startar. Håll rakapparaten i rätt vinkel (90°) mot huden (se fig. 3). Tryck rakapparaten försiktigt mot huden i början. Sträck huden med den fria handen och rör rakapparaten fram och tillbaka i skäggväxtens riktning. När huden vänjer sig vid rakapparaten kan du börja trycka hårdare, men rakningen blir inte effektivare om du trycker onödigt hårt.

Ytterbladsenhet

(se fig. 4)

Ytterbladsenheten har ett slitsat skärblad (a) mellan två tunna blad (b). De rör sig upp och ned oberoende av varandra och följer konturerna i ansiktet.


Det slitsade bladet fångar smidigt upp och klipper långa liggande hår.

För våt rakning

Stryk på ett tunt lager raklödder på ansiktet. Detta fungera som ett smörjmedel. Raxskum är det bästa bland alla rakmedel (gelé, tvål, kräm o.s.v.). Använd inte för mycket raklödder, rakningens resultat kan försämrats. Om skärhuvudet blir igensatt med lödder, kan du helt enkelt skölja av det med vatten.

Användning av trimmern

(se fig. 5)

Skjut trimmerns handtag till -läget tills ett klick hörs.

Sätt trimmern i rätt vinkel mot huden och rör den nedåt för att trimma polisongerna.

Rengöring av rakapparaten

(se fig. 6)

För att på ett enkelt sätt hålla rakapparaten ren, rekommenderar vi att du tvättar den med vatten och flytande tvål. Regelbunden rengöring håller apparaten i gott skick och hindrar dålig lukt och bakterier från att utvecklas, så att rakningen fortsätter att vara behaglig.

Med ytterbladsenheten på plats, lägg





lite flytande tvål på ytterbladen.

Starta rakapparaten och håll lite vatten på ytterbladen.

Efter 10-20 sekunder, stäng av rakapparaten.

Ta bort bladramen och rengör den i rinnande vatten.

Torka av eventuell fukt från apparaten med en torr trasa och tag bort skyddshuven så att ytterbladsenheten kan torka ordentligt.

Rengöring med borste

Tryck ihop ytterbladsenhetens spärrknappar och lyft ytterbladsenheten uppåt för att ta bort den (se fig. 7). Ta bort innerbladen genom att hålla fast dem ordentligt i båda ändarna och dra dem rakt ut ur rakapparaten (se fig. 8). Rengör ytterbladen, rakapparaten och trimmern med borstens långa sida. Rengör innerbladen med borstens korta sida. Använd inte den korta borsten för att rengöra ytterbladen (se fig. 9).

Byte av skärhuvudets delar

Det rekommenderas att ytterbladet byts ut minst en gång om året och innerbladen minst vartannat år för att bevara rakapparatens skärförmåga.

Byte av ytterbladsenheten

(se fig. 7)

Tryck ihop frigöringsknapparna för ytterbladsenheten och lyft enheten uppåt för att ta bort den. För att sätta in en ny ytterbladsenhet trycker du ned den tills den snäpps fast.

Byte av innerbladen

(se fig. 8)

Tryck på frigöringsknapparna för bladramen och lyft bladramen uppåt för att ta bort den. Ta ut innerbladen ett i taget genom att gripa dem stadiggt i båda ändarna och dra bort dem från rakapparaten. Sätt i de nya innerbladen ett i taget genom att hålla i båda ändarna av bladet och trycka det nedåt till det snäpps fast på rakapparaten.

Miljöhänsyn och återvinning

Denna rakapparat innehåller ett nickelmetallhydridbatteri.

Se till att batteriet/batterierna avyttras på en för ändamålet avsedd plats om sådana finns.

Borttagning av det inbyggda laddningsbara batteriet/batterierna innan rakapparaten avyttras

(se fig. 10)

Batteriet/batterierna i denna rakapparat är inte avsedda att bytas av kunden.

Batteriet/batterierna kan dock bytas av ett auktoriserat servicecentra. Rutinen som beskrivs nedan är enbart avsedd för borttagning av laddningsbara batterier när de ska kastas på korrekt sätt.

1. Ta bort skyddshuven, den yttre bladramen och innerbladen.
2. Ta bort de två skruvarna (b) och drivstagen (a).
3. Ta bort de två skruvarna (c) och bottenplattan (d).





4. Tryck ut chassit ur höljet.
5. Ta ut batterierna ur chassis.

Varning

- Ladda inte rakapparaten om det är kallare än 0°C eller varmare än 40°C, och inte heller om solen lyser direkt på den, nära en värmekälla eller om det är mycket fuktigt.
- Använd bara den medföljande laddaren RE3-88 för att ladda rakapparaten ES7016.
- Nätsladden på laddaren kan inte bytas. Om sladden är skadad måste laddaren kasseras.
- Låt rakapparaten torka helt innan den sätts in i laddaren.
- Håll laddaren borta från vatten, och hantera den bara med torra händer. Använd inte en förlängnings-sladd för att ansluta laddaren till ett vägguttag.
- Rakapparaten kanske inte börjar laddas direkt efter att den satts i laddaren efter användning. Låt rakapparaten sitta i laddaren under några minuter, kontrollera sedan att laddningen påbörjats.
- Lägg inte metallföremål som mynt eller gem på laddaren, eftersom de blir varma.
- Håll i själva stickproppen, när du drar ut sladden ur vägguttaget. Om du drar i sladden kan du skada den.
- Förvara laddaren och sladden på torrt ställe där de inte kan komma till skada.
- Ytterbladet är mycket tunt. Om det hanteras på fel sätt kan det lätt skadas. För att undvika att du skadar dig bör du inte använda rak-

apparaten om ytter- eller innerbladet är skadat.

- Skölj rakapparaten i kranvatten. Använd inte havsvatten eller kokande vatten. Använd heller inga rengöringsmedel för toaletter, badrum eller köksutrustning. Låt inte rakapparaten ligga i vatten en längre stund.
- Torka den inte med thinner, bensin eller alkohol. Gör ren den med en trasa med tvålatten.
- Ta inte isär höljet. Då kan det hända att den inte är vattentät längre.
- Om rakapparaten inte fungerar på rätt sätt kan du lämna in den där du köpte den eller till en auktoriserad serviceverkstad.
- Använd inte rakapparaten till annat än avsett ändamål, enligt beskrivningen i denna bruksanvisning.

Denna produkt är enbart avsedd för användning i hemmet.



Ennen käyttöä

Tätä parranajokonetta voi käyttää sekä märkään parranajoon partavaahdon kanssa että kuivaan parranajoon. Vesitiivistä parranajokonetta voit käyttää jopa suihkussa, ja sen voi pestä vedellä. Aja partasi käyttäen partavaahtoa ja/tai vettä vähintään kolmen viikon ajan ja huomaat eron! Panasonic Wet/Dry-parranajokoneen käyttöön tottuminen vie vähän aikaa. Ihon ja parran sopeutuminen uuteen parranajomenetelmään kestää yleensä noin kuukauden.

Lataa parranajokonetta vähintään 8 tunnin ajan ennen ensimmäistä käyttöä ja aina ennen käyttöä, kun sitä ei ole käytetty yli kuuteen kuukauteen.

Koneen osat

(ks. kuva 1)

- Ⓐ Suojus
- Ⓑ Teräverkkojärjestelmä
- Ⓒ Teräverkkojärjestelmän avauspainike
- Ⓓ Verkon kehys
- Ⓔ Leikkuuterät
- Ⓕ Verkonkehiksen avauspainikkeet
- Ⓖ Kytkimen lukitus
- Ⓗ Käyttökytin
- Ⓘ Latausvalo/Lataustilan merkkivalo
- Ⓝ Rajaaja
- Ⓚ Rajaajan kytkin
- Ⓛ Latauslaitteen pidin

Ⓜ Latauslaite, jossa automaattinen jännitteen valinta

Ⓝ Kääntyvä jalusta

Ⓞ Seinäteline

Ⓟ Puhdistusharja

Ⓠ Kuljetuspussi

Seinätelineen käyttö

Latauslaitteen seinäteline kiinnitetään puuruuvein.

1. Nosta latauslaitteen pidin. (ks. kuva 1(A))
 2. Valitse seinästä sopiva asennuspaikka.
 3. Kiinnitä seinäteline seinään puuruuvein. Varmista, että nuoli on ylöspäin.
 4. Työnnä latauslaite uria pitkin seinätelineeseen, kunnes se napsahtaa kiinni. (ks. kuva 1 (B))
- Irrota latauslaite seinätelineestä nostamalla sitä ylöspäin.

Latauslaite

(ks. kuva 1)

Nosta latauslaitteen pidintä, kunnes se lukittuu paikalleen, kun lataat parranajokonetta. (ks. kuva 1 (A)) (Aseta latauslaitteen pidin takaisin paikalleen, kun kuljetat laitetta mukana.) (ks. kuva 1 (C)) Kierrä latauslaitteen pohjassa olevaa kääntyvää jalustaa, kun tarvitaan lisätukea. (ks. kuva 1 (D))

Lataus

(ks. kuva 2)

Laita latauslaite pystysuoraan asentoon tasaiselle alustalle tai seinätelineeseen. Kytke laitteen virtajohto vaihtovirtapistorasiaan.





Laite valitsee automaattisesti jännitteeksi 100-240 V (vaihtovirta). Joissakin maissa on käytettävä erillistä sovitinta.

Työnnä parranajokoneen käyttökytkin latausasentoon "0-charge" ja laita se pystysuoraan latauslaitteeseen niin, että käyttökytkin on eteenpäin.

Lataustilan merkkivalo palaa punaisena, kun parranajokone on oikeassa asennossa. Merkkivalo vilkkuu punaisena, kun lataus on valmis (ks. kuva 2 (A)).

Parranajokoneen akku latautuu täyteen 1 tunnissa, jos latauksen merkkivalo vilkkuu vihreänä (ks. kuva 2 (B)).

Täysi varaus tuottaa riittävästi virtaa noin 20 parranajoon (normaali parta, 3 minuuttia per ajo).

Voit pitää parranajokoneen aina latauslaitteessa, jolloin siinä on jatkuvasti täysi varauskapasiteetti. Tätä parranajokonetta ei voi ladata liikaa. Lataa parranajokonetta täyteen 1 tunnin ajan, jos et ota latauslaitetta mukaasi matkalle.

Parranajokoneen käyttö

Avaa kytkimen lukitus ja työnnä käyttökytkintä ylöspäin, jolloin kone käynnistyy. Pidä parranajokonetta suorassa kulmassa (90°) ihoasi vastaan (ks. kuva 3). Aloita parranajo painamalla parranajokonetta kevyesti ihoasi vasten. Venytä vapaalla kädellä ihoa ja liikuta parranajokonetta edestakaisin parran suuntaisesti. Voit vähitellen painaa konetta voimakkaammin ihoa vastaan, kun ihosi alkaa tottua tähän koneeseen. Liikaa

ei kannata painaa - ajotarkkuus ei siitä parane.

Teräverkkojärjestelmä

(ks. kuva 4)


Kahden erillisjousitetun teräverkon (b) välissä on leikkuuterä (a). "Kelluvat" teräverkot liikkuvat ylös-alas myötäillen kasvojen muotoja. Keskimäinen leikkuuterä katkaisee helposti pidemmät karvat.

Märkä parranajo

Levitä kasvoillesi ohut kerros partavaahtoa liukastusaineeksi. Partavaahto on erilaisista parranajoon tarkoitetuista aineista (geeli, saippua, rasva jne) kaikkein sopivin. Älä levitä liian paksua partavaahtokerrosta, koska se voi heikentää parranajokoneen toimintaa. Jos vaahto tukkii partakoneen ajopään, huuhtelee se juoksevan veden alla.

Rajaajan käyttö

(ks. kuva 5)

Työnnä trimmerin kahva asentoon , kunnes kuuluu naksahdus.

Pidä rajaaja suorassa kulmassa ihoa vasten ja liikuta sitä alaspäin poskiparran tai pulisonkien siistimiseksi.

Parranajokoneen puhdistus

(ks. kuva 6)

Puhtauden ja mukavuuden vuoksi suosittelemme, että puhdistat parranajokoneen vedellä ja nestesaippualla säännöllisesti. Säännöllinen puhdistus pitää parranajokoneen hyvässä kunnossa, koska se estää hajujen ja





bakteerikasvuston muodostumista, ja leikkuuteho säilyy hyvänä.

Kun teräverkko on paikallaan, sivele hieman saippuaa teräverkkoon.

Kytke parranajokone päälle ja kaada vettä teräverkon päälle.

Sammuta parranajokone noin 10 - 20 sekunnin kuluttua.

Irrota verkon kehys ja puhdista se juoksevan veden alla.

Kuivaa parranajokone kuivalla kankaalla ja poista suojus, että teräverkko kuivuu kunnolla.

Harjojen puhdistus

Paina teräverkköjärjestelmän vapautuspainikkeita ja irrota teräverkko (ks. kuva 7). Poista leikkuuterät tarttumalla terien molempiin päihin ja vetämällä ne irti parranajokoneesta (ks. kuva 8). Puhdista teräverkko, runko ja trimmeri puhdistusharjan pitkillä harjaksilla. Puhdista leikkuuterät puhdistusharjan lyhyillä harjaksilla. Älä puhdista teräverkkoa harjan lyhyillä harjaksilla. (ks. kuva 9).

Ajopään osien vaihto

Suosittelomme teräverkon vaihtamista vuoden välein ja leikkuuterien vähintään kaksi kertaa vuodessa, jotta leikkuuteho säilyisi.

Teräverkköjärjestelmän vaihtaminen

(ks. kuva 7)

Paina teräverkköjärjestelmän vapautuspainikkeita ja nosta teräverkko ulos. Laita uusi teräverkko paikalleen painamalla, kunnes se napsahtaa kiinni.

Leikkuuterien vaihtaminen

(ks. kuva 8)

Paina verkonkehysten avauspainikkeita ja irrota verkonkehys nostamalla sitä ylöspäin. Irrota kumpikin leikkuuterä erikseen ottamalla tukevasti kiinni terän molemmista päistä ja vetämällä se suoraan ulos parranajokoneesta. Laita uudet terät paikalleen yksi kerrallaan: pidä tukevasti kiinni terän molemmista päistä ja paina terää alaspäin, kunnes se napsahtaa paikalleen.

Ympäristönsuojelu ja kierrätys

Tässä parranajokoneessa on nikkeli-metallihydriidiakkuja.

Palauta käytetyt akut asianmukaiseen keräyspisteeseen, jos sellainen maassanne on.

Ladattavan akun irrotus ennen parranajokoneen hävittämistä

(ks. kuva 10)

Käyttäjä ei voi vaihtaa tämän parranajokoneen akkua uuteen.

Akku/akut pitää vaihtaa valtuutetussa huoltopisteessä. Alla on esitetty, kuinka akku poistetaan laitteesta asianmukaista hävittämistä varten.

1. Irrota suojus, verkon kehys ja leikkuuterät.
2. Irrota kaksi ruuvia (b) ja jakovarsi (a).
3. Avaa kaksi ruuvia (c) ja irrota pohjakansi (d).
4. Työnnä runko ulos rungosta.
5. Irrota akut kotelosta.





Varoitus!

- Älä lataa parranajokonetta alle 0°C tai yli 40°C lämpötilassa, suorassa auringonvalossa, lämmönlähteen läheisyydessä tai kosteassa tilassa.
- ES7016-parranajokoneen lataamiseen saa käyttää vain sen mukana toimitettua RE3-88-latauslaitetta.
- Latauslaitteen virtajohtoa ei voi vaihtaa uuteen; Jos johto on vahingoittunut, laturi on poistettava käytöstä.
- Kuivaa parranajokone hyvin, ennen kuin laitat sen latauslaitteeseen.
- Pidä latauslaite poissa veden lähetyviltä ja käsittele sitä aina kuivin käsin. Älä käytä jatkojohtoa latauslaitteen liittämiseksi pistorasiaan.
- Parranajokoneen lataus ei ehkä käynnisty heti, kun asetat sen laturiin. Anna parranajokoneen olla laturissa muutama minuutti ja tarkista sen jälkeen, että parranajokoneen lataus on käynnissä.
- Älä laita mitään metalliesineitä (esim. kolikoita, paperiliittimiä) latauslaitteeseen, koska ne kuumentuvat siinä.
- Kun irrotat latauslaitteen johdon pistorasiasta, ota kiinni pistokkeesta: johdosta vetäminen voi rikkoa sen.
- Säilytä latauslaite johtoineen kuivassa paikassa suojattuna vaurioitumiselta.
- Teräverkko on erittäin ohut. Huolimattomasti käsiteltäessä se vahingoittuu helposti. Loukkaantu-

misen välttämiseksi ei konetta saa käyttää, jos sen teräverkko tai leikkuuterä on viallinen.

- Käytä parranajokoneen pesemiseen vesijohtovettä. Merivettä tai kiehuvaa vettä ei saa käyttää. Älä käytä WC:n, kylpyhuoneiden tai keittiöiden puhdistukseen tarkoitettuja puhdistusaineita. Parranajokonetta ei saa upottaa veteen pitkäksi aikaa.
- Älä pyyhi konetta tinnerillä, bensinillä tai alkoholilla. Puhdista se saippuavedellä kostutetulla kankaalla.
- Koteloa ei saa irrottaa, koska silloin koneen vesitiiviys kärsii.
- Jos parranajokone ei toimi kunnolla, vie se laitteen myyjälle tai valtuutettuun huoltopisteeseen tarkistettavaksi.
- Käytä parranajokonettasi vain sen varsinaiseen käyttötarkoitukseen tämän käyttöohjeen mukaisesti.

Tuote on tarkoitettu vain kotikäyttöön.





Przed rozpoczęciem używania

Ta maszynka do golenia może być używana do golenia na sucho lub na mokro z użyciem pianki do golenia. Możesz używać tej wodoszczelnej maszynki pod prysznicem i myć ją pod strumieniem wody. Gol się na mokro przez co najmniej trzy tygodnie, aby zauważyć różnicę. Twoja maszynka do golenia na sucho lub na mokro, marki Panasonic, wymaga trochę czasu, abyś przyzwyczał się do niej, gdyż Twoja skóra i zarost potrzebują około jednego miesiąca na przyzwyczajenie się do nowej metody golenia.

Ładuj maszynkę przez co najmniej 8 godzin przed pierwszym użyciem, lub jeśli nie była używana przez ponad sześć miesięcy.

Opis części

(Patrz rys.1)

- (A) **Nasadka ochronna**
- (B) **System zewnętrzne sitko z folii metalowej**
- (C) **Przyciski zdejmowania zewnętrznego sitka z folii metalowej**
- (D) **Ramka sitka z folii metalowej**
- (E) **Ostrze wewnętrzne**
- (F) **Przyciski zwalniania ramki sitka**
- (G) **Przycisk blokady wyłącznika**
- (H) **Wyłącznik (ON-włączona/OFF-wyłączona)**

- (I) **Wskaźnik stanu naładowania akumulatora**
- (J) **Trymer (przycinarka)**
- (K) **Uchwyt trymera**
- (L) **Obsadka ładowarki**
- (M) **Zasilacz do ładowania akumulatorów z automatyczną regulacją napięcia**
- (N) **Podstawa obrotowa**
- (O) **Pędzelek do czyszczenia**
- (P) **Uchwyt do montażu na ścianie**
- (Q) **Etui podróżne**

Jak zamontować uchwyt na ścianie

Zasilacz do ładowania akumulatorów może być zawieszony na ścianie przy pomocy wkrętów do drewna.

1. Wysunąć obsadkę ładowarki do góry. (Patrz rys.1 (A))
2. Wybierz odpowiednie miejsce na ścianie, w które można wkręcić wkręty.
3. Zamocuj uchwyt do ściany, jak pokazano na rysunku, przy pomocy wkrętów do drewna, pamiętając, aby strzałka była skierowana ku górze.
4. Wsuń zasilacz, tak aby występy uchwytu weszły w rowki w obudowie zasilacza aż zaskoczą (Patrz rys.1 (B)).

Aby wyjąć zasilacz do ładowania akumulatorów z uchwytu, przesunąć zasilacz ku górze.



Ładowarka

(Patrz rys.1)

Wysunąć obsadkę ładowarki do góry, aż zaskoczy do pozycji ładowania. (Patrz rys.1 (A))

(Przy przenoszeniu golarki, obsadkę ładowarki wsunąć z powrotem na miejsce) (Patrz rys. 1 (C))

Dla zapewnienia większej stabilności obrócić podstawkę ładowarki. (Patrz rys.1 (D))

Ładowanie

(Patrz rys.2)

Ustaw zasilacz do ładowania akumulatorów pionowo na płaskiej powierzchni, lub zamontuj go na ścianie. Włóż wtyczkę zasilacza do gniazdka sieciowego.

Zasilacz dostosuje się automatycznie do napięcia prądu zmiennego w zakresie 100 do 240 V.

W niektórych krajach może być potrzebny specjalny adapter wtyczki sieciowej.

Przełącz maszynkę w pozycję „0. charge” i włóż ją pionowo do zasilacza do ładowania akumulatorów, jak pokazano na rysunku, tak aby wyłącznik był z przodu.

Wskaźnik stanu naładowania będzie świecić się na czerwono, gdy golarka znajdować się będzie w prawidłowym położeniu. Gdy ładowanie się skończy, wskaźnik będzie migać na czerwono (Patrz rys.2 (A)).

Jeżeli wskaźnik stanu naładowania miga na zielono, oznacza to, że

golarkę można naładować do pełna w ciągu jednej godziny (Patrz rys. 2 (B)).

Pełne naładowanie wystarcza na około 20 goleni (po trzy minuty na golenie normalnego zarostu).

Zawsze możesz trzymać Twoją maszynkę do golenia w zasilaczu do ładowania akumulatorów, aby utrzymać ją w stanie pełnego naładowania. Ta maszynka nie może zostać przeładowana.

Przed podróżą, golarkę zaleca się ładować przez godzinę, jeżeli nie będzie się ze sobą brało ładowarki.

Sposób użycia golarki

Naciśnij przycisk blokady wyłącznika i przesunij w górę wyłącznik (On/Off), aby włączyć maszynkę. Trzymaj maszynkę pod kątem prostym (90 stopni) do Twojej skóry (Patrz rys.3). Rozpocznij golenie, delikatnie przyciskając maszynkę do twarzy. Wolną ręką naciągnij skórę i przesuwaj maszynkę tam i z powrotem w kierunku brody. Gdy Twoja skóra przyzwyczai się do tej maszyny, możesz delikatnie zwiększyć nacisk. Nadmierny nacisk nie zapewnia dokładniejszego golenia.

System zewnętrznego sitka z folii metalowej i nakładki podnoszącej włosy

(Patrz rys.4)

System zewnętrznego sitka posiada ostrze szczelinowe (a) pomiędzy dwoma foliami (b). Poruszają się one niezależnie w górę i w dół, dopasowując się do kształtu twarzy. Ostrze szczelinowe




łatwo wychwytuje i przycina dłuższe oraz leżące włosy.

Golenie na mokro

Nałóż na twarz cienką warstwę pianki do golenia, która działa jako środek nawilżający. Pianka jest najwłaściwszym spośród różnych innych dostępnych kosmetyków do golenia (żel, mydło, krem itp.). Nie należy nakładać zbyt grubej warstwy pianki, gdyż może to utrudnić golenie. Jeżeli głowica goląca zostanie zatkana pianką do golenia, należy opłukać ją pod bieżącą wodą.

Używanie trymera (przycinarki)

Przesuń uchwyt trymera w górę do pozycji , aż zaskoczy (klik). Ustaw trymer pod kątem prostym względem Twojej skóry i przesuwaj ku dołowi, aby przyciąć baczki.

Czyszczenie Twojej maszynki do golenia

(Patrz rys.6)
W celu utrzymania maszynki w czystości i dla wygody zalecamy, aby czyścić ją wodą z mydłem do rąk w płynie. Regularne czyszczenie zapewni doskonałą pracę maszynki i będzie zapobiegać rozwojowi bakterii lub wydzielaniu się nieprzyjemnego zapachu. Zapewni także dokładne i skuteczne golenie.
Nie zdejmując zewnętrznego sitka z folii metalowej, wyczyść go

niewielką ilością mydła w płynie. Włącz maszynkę i polej sitko wodą. Po ok. 10-20 sekundach wyłącz maszynkę.

Zdjąć obsadkę folii i umyć pod bieżącą wodą.

Wytrzyj do sucha maszynkę suchą ściereczką i zdejmij nasadkę ochronną, aby zewnętrzne sitko całkowicie wyschło.

Czyszczenie pędzelka

Nacisnąć przyciski zwalniające zewnętrzną folię i zdjąć folie unosząc je do góry (Patrz rys.7). Wyjąć wewnętrzne ostrza mocno chwytając je za oba końce i szybko wyciągając z golarki (Patrz rys.8). Dłuższą stroną szczoteczki wyczyścić folie zewnętrzne, korpus golarki oraz trymer. Ostrza wyczyścić krótszą stroną szczoteczki. Do czyszczenia folii nie należy używać krótkiej strony szczoteczki (Patrz rys.9).

Wymiana elementów głowicy golącej

Aby zapewnić dokładne i skuteczne golenie, zaleca się wymianę zewnętrznego sitka z folii metalowej co najmniej raz do roku, a ostrza wewnętrzne co dwa lata.

Wymiana zewnętrznego sitka z folii metalowej

(Patrz rys.7)
Ściśnij przyciski zwalniania zewnętrznego sitka z folii i podnieś sitko do góry, aby je wyjąć. Aby założyć nowe sitko zewnętrzne,



naciśnij je ku dołowi, aż zaskoczy na miejsce.

Wymiana ostrzy wewnętrznych (Patrz rys.8)

Aby wyjąć ramkę sitka, należy ścisnąć przyciski zwalniania i unieść ramkę pionowo do góry. Wyjmij kolejno ostrza wewnętrzne trzymając je mocno z obydwu końców i prostopadle wyciągając z maszyny. Aby założyć nowe ostrza wewnętrzne, wkładaj je kolejno, trzymając jednocześnie z dwóch stron i naciskając w dół, aż za skoczą na odpowiednie miejsca w maszynie.

Ochrona środowiska, powtórne użycie materiałów

Golarka zawiera akumulatory niklowo-wodorkowe.

Proszę upewnić się, że zużyte akumulatory trafiły do oficjalnie wyznaczonego punktu składowania, jeżeli taki istnieje w Państwa kraju.

Jak wyjąć wbudowany akumulator przed wyrzuceniem maszyny

(Patrz rys.10)

Użytkownik nie powinien sam wymieniać akumulatora.

Akumulator można wymienić w autoryzowanym punkcie serwisowym. Przedstawiony poniżej sposób postępowania dotyczy wyłącznie wyjmowania akumulatorów w celu ich odpowiedniego usunięcia.

1. Zdjąć nasadkę i ramkę folii i wyjąć ostrza.
2. Wyjąć dwie śruby (b) i pręty prowadzące (a).
3. Wyjmij dwa wkręty (c) i zdejmij pokrywę dolną (d).
4. Wyjmij korpus maszyny z obudowy.
5. Wyjmij akumulatory z korpusu.

Ostrzeżenia

- Nie ładuj maszyny w temperaturze niższej niż 0 °C, ani w temperaturze wyższej niż 40 °C, lub w miejscach narażonych na bezpośrednie działanie promieni słońca, położonych blisko grzejnika, lub bardzo zawilgoconych.
- Do ładowania maszyny do golenia ES7016 używaj tylko należącego do wyposażenia maszyny zasilacza do ładowania akumulatorów RE3-88.
- Przewód zasilacza nie może być wymieniony; jeżeli więc przewód zostanie zniszczony, cały zasilacz powinien zostać wyrzucony.
- Osusz całkowicie maszynę przed umieszczeniem jej w zasilaczu do ładowania akumulatorów.
- Trzymaj zasilacz do ładowania akumulatorów z dala od wody i obsługuj go tylko suchymi rękoma. Nie używaj przedłużacza, aby podłączyć zasilacz do gniazdka.
- Ładowanie maszyny może nie rozpocząć się natychmiastowo po jej umieszczeniu w zasilaczu.



Należy wtedy pozostać maszynkę na kilka minut w zasilaczu i ponownie sprawdzić, czy proces ładowania został rozpoczęty.

- Nie umieszczaj żadnych metalowych przedmiotów jak monety i spinacze do papieru na zasilaczu do ładowania akumulatorów, gdyż nagrzej się.
- Ciągnij za wtyczkę, wyłączając zasilacz z sieci, ponieważ ciągnięcie za przewód może spowodować uszkodzenie.
- Trzymaj zasilacz do ładowania akumulatorów i jego przewód w suchym miejscu, gdzie nie będzie narażony na uszkodzenie.
- Zewnętrzne sitko z folii metalowej jest bardzo cienkie. Jeśli nie będziesz obchodzić się z nim właściwie, może łatwo ulec uszkodzeniu. Aby uniknąć skaleczenia, nie używaj maszynki, jeśli foliowe sitko lub wewnętrzne ostrze jest uszkodzone.
- Maszynkę należy myć pod bieżącą wodą. Nie używaj do mycia wody słonej lub gotowanej. Nie należy też używać środków przeznaczonych do czyszczenia muszli klozetowych, urządzeń łazienkowych lub kuchennych. Nie należy zbyt długo zanurzać maszynki w wodzie.
- Nie należy przecierać żadnej części maszynki rozpuszczalnikiem, benzyną lub alkoholem. Maszynkę należy myć wilgotną szmatką zwilżoną wodą z mydłem.

- Nie rozbieraj obudowy, gdyż może to mieć wpływ na wodoszczelność konstrukcji.
- Jeśli maszynka nie działa prawidłowo, skontaktuj się z punktem sprzedaży lub autoryzowanym serwisem.
- Zawsze używaj Twojej maszynki do golenia zgodnie z jej przeznaczeniem, tak jak to opisano w niniejszej instrukcji obsługi.

Produkt przeznaczony jest wyłącznie do użytku domowego.





Před použitím

Tento elektrický holicí strojek lze použít pro holení nasucho i namokro s mýdlovou pěnou. Jde o vodotěsný strojek, takže jej lze používat i pod sprchou, příp. omývat přímo ve vodě. Jen se zkuste holit se namokro (pěnou). Pouhé tři týdny a uvidíte ten rozdíl. Na elektrický holicí strojek pro holení nasucho a namokro si vskutku nebudete muset dlouho zvykat. Vaše pokožka a vousy se strojku i nové metodě holení rychle přizpůsobí. Snad už za pouhý měsíc.

Před prvním použitím nechte strojek nabíjet po alespoň 8 hodin. Totéž proveďte, jestliže jste strojek předtím půl roku nepoužívali.

Označení částí

(viz obr. 1)

- (A) **Ochranný kryt**
- (B) **Systém vnější fólie**
- (C) **Tlačítka systému uvolňování vnější fólie**
- (D) **Nosný rámeček fólie**
- (E) **Vnitřní břit**
- (F) **Tlačítko uvolnění rámečku fólie**
- (G) **Aretační tlačítko vypínače**
- (H) **Vypínač**
- (I) **Kontrolka dobíjení/stavu nabití akumulátoru**
- (J) **Zastříhovač**
- (K) **Rukojet zastříhovace**

(L) **Drzák nabíjecího adaptéru**

(M) **Nabíjecí adaptér s automatickým nastavováním napětí**

(N) **Cestovní pouzdro**

(O) **Kartáček na čištění**

(P) **Úchytka na stěnu**

(Q) **Otocný stojánek**

Jak používat úchytka na stěnu

Nabíjecí adaptér lze zavěsit na zed. Úchytka se připevňuje vruty.

1. Zvednete držák nabíjecího adaptéru. (viz obr. 1 (A))
2. Vyberte si na zdi vhodné místo, kam lze zavrtat vruty.
3. Úchytka přichyťte ke zdi vruty podle obrázku. Šipka musí směřovat nahoru.
4. Nabíjecí adaptér zasuněte do příslušných drážek úchytky až do zapadnutí. (viz obr. 1 (B))

Nabíjecí adaptér sejmete ze zdi jeho vysunutím směrem nahoru.

Nabíjecí adaptér

(viz obr. 1)

Zvednete držák nabíjecího adaptéru, dokud při nabíjení holicího strojku nezacvakne (viz obr. 1 (A)). (Při přenášení přístroje vratte nabíjecí adaptér do původní polohy.) (Viz obr. 1 (C))

Potřebujete-li větší stabilitu, otočte stojánkem na spodku adaptéru. (viz obr. 1 (D))

Nabíjení

(viz obr. 2)

Postavte nabíjecí adaptér na vodorovnou podložku, nebo jej



zavěste na stěnu. Vidlici zasuňte do síťové zásuvky.

Po zasunutí do zásuvky se adaptér automaticky nastaví na příslušný napěťový rozsah: 100 až 240.

V některých zemích se neobejdete bez speciální redukce na zásuvku. Holicí strojek přepněte do polohy "0-charging position" a ve svislé poloze jej zasuňte do nabíjecího adaptéru tak, aby vypínač směřoval dopředu.

Kontrolka stavu nabití se rozsvítí červeně, je-li strojek zasunut do správné polohy. Po ukončení dobíjení bude kontrolka červeně blikat (viz obr. 2 (A)).

Svítili kontrolka dobíjení zeleně, můžete holicí strojek plně dobít během jedné hodiny (viz obr. 2 (B)). Holicí strojek můžete ponechat stále uložený v nabíjecím adaptéru, aby byl vždy nabitý na sto procent. K jeho přebití nemůže nikdy dojít.

Pokud si s sebou na cesty neberete nabíjecí adaptér, dobijte strojek naplně po dobu 1 hodiny.

Jak používat holicí strojek

Stiskněte aretační tlačítko vypínače a páčku vypínače přesuňte nahoru. Při holení dbejte, aby holicí strojek svíral s pokožkou pravý úhel (viz obr. 3). Při holení zpočátku tiskněte hlavu strojku k pokožce jen malou silou. Volnou rukou si přitom napínejte kůži a pohybujte strojkem nahoru dolů ve směru růstu vousů.

Až se pokožka adaptuje, můžete zkusit pozvolna zvětšovat přítlak. Neznamená to však, že bude výsledek tím lepší, čím více přitlačíte.

Systém vnějších fólií a zvedací lišta

(viz obr. 4)


Systém vnějších dvou fólií (b) je opatřen kluzným zastříhovacím nožem (a). Obě fólie holí nezávisle na sobě a dokonale sledují zakřivení Vaší tváře. Kluzný nůž pak snadno zachycuje a ustříhuje delší a slehlé vousy.

Holení za mokra

Naneste na obličej tenkou vrstvu holicí pěny, která působí jako smáčedlo (snižuje tření). Je daleko výhodnější používat pěnu na holení než jiné holicí prostředky (gel, mýdlo, pasta). Dbejte, aby vrstva nebyla příliš silná, neboť pak by se mazala. Dojde-li k zanesení holicí hlavy pěnou, opláchněte ji pod tekoucí vodou.

Použití zastříhovače

(viz obr. 5)

Tlačte vypínač zastříhovace do polohy  az do zaklapnutí. Zastříhovač přiložte kolmo k pokožce a pohybem dolů zastříhujte kotlety.

Čištění holicího strojku

(viz obr. 6)

V zájmu hygieny a pohodlného používání doporučujeme holicí strojek čistit tekutým mýdlem a vodou. Pravidelným čištěním



uchováte holicí strojek v dobrém stavu, zabráníte vzniku nepříjemných pachů a bakterií a zachováte výkonnost strojku při holení. Ponechte vnější fólii na místě a naneste na ni tekuté mýdlo. Zapněte strojek a na vnější fólii nalijte vodu. Za 10 až 20 vteřin strojek vypněte.

Sejmete nosný rámeček fólie a omyjete ho pod tekoucí vodou. Suchým hadříkem strojek utřete do sucha a až do úplného vyschnutí nenasazujte na vnější fólii kryt.

Čištění kartáčkem

Stisknete uvolňovací tlačítka systému vnějších fólií a nadzvednutím fólie sejmete (viz obr. 7). Vyjmete vnitřní nože tak, že je pevně uchopíte na obou koncích zároveň a přímým tahem je vytáhnete ze strojku (viz obr. 8). Delší část kartáčku ocistete vnější fólií, těleso holicího strojku a zastrihovac. Krátkou stranou kartáčku ocistete vnitřní nože. Krátkou stranou kartáčku nikdy necistete vnější fólii (viz obr. 9).

Výměna součástek holicí hlavy

Doporučujeme, abyste v zájmu zachování rezné výkonnosti svého holicího strojku vymenovali vnější fólii alespoň jednou za rok a vnitřní nože alespoň každé dva roky.

Výměna systému vnějších fólií (viz obr. 7)

Stisknete uvolňovací tlačítka systému vnějších fólií a systém

sejmete jeho nadzvednutím. Nový systém přiložte a tiskněte směrem dolů až do zaklapnutí.

Výměna vnitřních nožů

(viz obr. 8)

Stisknete uvolňovací tlačítka nosného rámečku fólie a rámeček vysuňte nahoru a sejměte. Postupně vyjměte vnitřní břitvy, které pevně uchopíte za oba konce a vytáhnete je ven ze strojku. Nové vnitřní břitvy vložíte tak, že je postupně uchopíte za oba konce a zatlačíte směrem dolů až do zaklapnutí.

Zásady péče o životní prostředí a recyklace materiálu

Tento holicí strojek obsahuje nikl-metalhydridový akumulátor(-y). Dbejte na to, aby byl akumulátor zlikvidován na úředně stanoveném místě, pokud ve vaší zemi existuje.

Jak vyjmout akumulátor ze strojku před jeho likvidací

(viz obr. 10)

Akumulátor v tomto holicím strojeku není určen k výměně uživatelem. Může ho však vymenit autorizované servisní středisko. Následující postup je určen pouze k vyjmutí akumulátoru před jeho řádnou likvidací.

1. Sejměte ochranný kryt a vyjmete rámeček vnějších fólií a vnitřní nože.
2. Vyšroubujte dva šroubky (b) a vyjmete nosné lišty (a).
3. Vyšroubujte dva šroubky (c) a



- sejměte spodní kryt (d).
4. Vyměňte z těla strojku šasi.
5. Z šasi vyjměte akumulátory.

Upozornění

- Holící strojek nenabíjejte v prostředí, kde teplota klesá pod bod mrazu, nebo stoupá nad 40°C, kde by byl vystaven přímým slunečním paprskům, zdrojům tepla, příp. mokru.
- K dobíjení akumulátoru holicího strojku ES7016 nikdy nepoužívejte jiný nabíjecí adaptér než standardní RE3-88.
- Síťový přívod nabíjecího adaptéru se nevyměňuje; dojde-li k jeho poškození, nezbude než si pořídit celý nový adaptér.
- Před nasazením holicího strojku do nabíjecího adaptéru je jej třeba dokonale vysušit.
- I samotný nabíjecí adaptér chraňte před vodou a nedotýkejte se jej mokřýma rukama. Při jeho připojování k síti nepoužívejte žádné prodlužovací kabely.
- Holící strojek se nezačne nabíjet okamžitě po umístění do nabíjecího adaptéru. Po umístění vyčkejte několik minut a poté zkontrolujte, zda již nabíjení probíhá.
- Na nabíjecí adaptér nepokládejte žádné kovové předměty (mince, kancelářské svorky), protože by se mohly zahřát.
- Při odpojování adaptéru od sítě uchopte síťový přívod za těleso vidlice a nikdy ne za samotný kabel, protože by tak mohlo dojít k jeho poškození.
- Nabíjecí adaptér a síťový přívod uchovávejte v suchu, kde budou chráněny před poškozením.
- Vnější holicí fólie je velice tenká. Při nesprávném zacházení může dojít k jejímu poškození. Nikdy nepoužívejte holicí strojek s poškozenou fólií nebo poškozeným vnitřním břitem. Mohli byste se poranit.
- Holící strojek umyjte pod tekoucí vodou. Nepoužívejte slanou nebo horkou vodu. Nepoužívejte ředidlo, benzin ani alkohol nebo čističí prostředky do koupelen a na umývání nádobí. Holící strojek při mytí neponořujte do vody.
- Neotírejte žádnou část strojku ředidlem, benzínem nebo alkoholem. Čistěte ho hadříkem namočeným do mýdlové vody.
- Nerozebírejte pouzdro holicího strojku, protože by tak mohlo dojít k poruše jeho vodotěsnosti.
- Zjistíte-li, že strojek správně nefunguje, nechte si jej zkontrolovat v autorizované servisní provozovně.
- Svůj holicí strojek používejte jen k účelům, ke kterým je určen. Dbejte pokynů tohoto návodu.

Tento výrobek je určen pouze pro domácí potřebu.



Használat előtt

Ez a nedves/száraz villanyborotva használható borotvahabbal vagy hagyományos ("száraz") módon. Vízálló kivitelű, ezáltal használható a fürdőszobában és vízzel tisztítható. Próbálja ki a borotvahabbal történő nedves borotválkozást 3 hétig, és figyeljen a különbségre! Az Ön Panasonic nedves/száraz borotvájának használatával bőrének és szakállának kb. 1 hónapos időtartamra van szüksége, hogy hozzászokjon ehhez úgy, mint bármilyen új borotválkozási módszer esetében.

Legalább 8 órán keresztül töltsen a készülék akkumulátorát az első használatbavétel előtt, vagy ha több mint 6 hónapig nem használta.

A villanyborotva részeinek elnevezése

(lásd az 1. ábrát)

- Ⓐ **Védő kupak**
- Ⓑ **Külső szita**
- Ⓒ **Szita rögzítést oldó gomb**
- Ⓓ **Szita keret**
- Ⓔ **Vágó fej**
- Ⓕ **Szita keret nyitó gomb**
- Ⓖ **Rögzítő gomb**
- Ⓗ **Be/kikapcsoló**
- Ⓘ **Újratöltés lámpa/Töltöttségi állapot jelző**
- Ⓙ **Oldalvágó nyíró kés**

Ⓚ **Az oldalvágó nyíró kés fogantyúja**

Ⓛ **Töltő adapter tartó**

Ⓜ **Hálózati töltő készülék, automatikus hálózati feszültség beállítással**

Ⓝ **Forgótalp**

Ⓞ **Tisztító kefe**

Ⓟ **Fali felerősítő tartó**

Ⓠ **Úti tok**

Fali felerősítő tartó használata

A fali felerősítő tartó 2 facsavarral rögzíthető a falhoz.

1. Helyezze be a töltő adapter tartót. (lásd az 1 (A) ábrát)
2. Válasszon alkalmas részt a falon ahová a csavarok becsavarhatók.
3. Erősítse a fali felerősítő tartót a facsavarokkal a falhoz az ábra szerint és ügyeljen arra, hogy a nyíl hegye felfelé mutasson.
4. Tolja a hálózati töltő készülék váját a felerősítő tartóba, míg az kattanással a helyére kerül. (lásd az 1 (B) ábrát)

A hálózati töltőkészüléket tolja felfelé a felerősítő tartóból, ha el akarja onnét távolítani.

Töltő adapter

(lásd az 1. ábrát)

A borotva töltésekor helyezze be a töltő adapter tartót kattanásig. (lásd az 1 (A) ábrát)

(Szállítás közben tegye vissza a helyére a töltő adapter tartót.) (lásd az 1 (C) ábrát)



A töltő adapter talpát forgassa el a nagyobb stabilitás érdekében. (lásd az 1 (D) ábrát)

Töltés

(lásd az 2. ábrát)

Helyezze a hálózati töltőt függőleges helyzetbe, sikk, vízszintes felületre, vagy helyezze a fali felerősítő tartóba. Csatlakoztassa a hálózati töltőt a konnektorhoz.

A hálózati töltő készülék 100-240 V hálózati váltakozófeszültségről működtethető, és az átkapcsolás automatikusan történik.

Egyes országokban esetleg speciális hálózati csatlakozódugó átalakítóra is szükség lehet.

Kapcsolja a borotvát "kikapcsolt-töltés" állapotra ("0-charge position") és helyezze függőlegesen a hálózati töltőbe, hogy előlapja előre nézzen.

A töltésjelző lámpa vörös fényelég, amikor a borotva megfelelő helyzetben van. Villogó vörös fény jelzi a töltés végét (lásd az 2 (A) ábrát).

1 óra alatt teljesen feltölthető a borotva, ha a töltést jelző lámpa zölden villog (lásd az 2 (B) ábrát). A teljes feltöltött állapot kb. 20 borotválkozást tesz lehetővé (3 perces borotválkozásnál, átlagos szakáll esetében).

A borotvát mindig a töltő készüléken hagyhatja, és így mindig biztosíthatja a teljes feltöltöttségi állapotot. A borotva akkumulátora nem tölthető túl.

Utazás előtt 1 órán át teljesen töltse fel, ha nem viszi magával a töltő adaptert.

A borotva használata

Nyomja le a kapcsoló rögzítő gombot, és tolja a be-/kikapcsoló gombot felfelé a borotva bekapcsolására. A borotvát merőlegesen (90°) tartsa a bőrfelületre (lásd az 3. ábrát).

Kezdje meg a borotválkozást, enyhe nyomást gyakorolva a borotvával a bőrére. Feszítse meg az arcbőrét a szabad kezével, és mozgassa a borotvát oda-vissza a szakáll irányában. Amikor már bőre megszokta ezt a borotvát, kismértékben növelheti a borotva nyomását. A túl erős nyomás nem javítja a borotválkozás hatékonyságát.

Külső szita

(lásd az 4. ábrát)

A kiemelő sávnál két szita (b) között egy vágókés (a) helyezkedik el. Ezek egymástól függetlenül fel-le mozognak követve az Ön arcának kontúrjait. A vágókés a hosszabb és elfekvő szőrszálakat is könnyen levágja.

Borotválás habbal


Kenje be arcát vékony rétegben borotvahabbal, amely mint kenőréteg szerepel. A borotvahab kedvezőbb hatású mint egyéb borotválkozó szer (gél, szappan, krém, stb.). Ne kenjen fel túl vastag réteg borotválkozó habot, mert ez felesleges. Ha a borotváló fej



megtelik borotvahabbal, egyszerűen mossa ki folyó vízzel.

Az oldalvágó, nyíró kés használata

(lásd az 5. ábrát)

Csúsztassa az oldalvágó nyíró kés kapcsolóját felfelé  helyzetbe, amíg bekattan.

Illessze az oldalvágó, nyíró kést merőlegesen a bőrére, és mozgassa lefele az oldalszakáll vágására.

A borotva tisztítása

(lásd az 6. ábrát)

A tisztíthatóság és kényelem céljából ajánljuk, hogy vízzel és folyékony szappannal tisztítsa borotváját. A rendszeres tisztítás jó állapotban tartja a borotvát, és megelőzi kellemetlen szag keletkezését vagy baktériumok elszaporodását, és biztosítja a jó vágási teljesítményt.

Hagyja a külső szitát a helyén és öntsön rá szappant. Kapcsolja be a borotvát és öntsön vizet a külső szitára. 10-20 másodperc múlva zárja el a borotvát. A borotva tisztítása

Vegye le a szitakeretet és mossa le folyó vízzel.

Törölje egy száraz ruhával szárazra a borotvát és a teljes száradásig ne tegye fel a külső szitára a védőkupakot.

Tisztítás kefével

Nyomja meg a készülék külső szita kioldó gombjait, és a külső szitákat emelje ki eltávolítás céljából (lásd

az 7. ábrát). Vegye ki a nyírókéseket a két végén erősen megfogva és egyenesen kihúzza a borotvából (lásd az 8. ábrát). Tisztítsa meg a külső szitákat, a borotvakészüléket és az oldalvágót a kefe hosszú oldalával. A belső nyírókéseket a kefe rövid oldalával tisztítsa meg. Ne használja a rövid kefét a külső sziták tisztítására (lásd az 9. ábrát).

A borotvafej részeinek cseréje

Célszerű a külső szitát legalább évente és a belső nyírókéseket legalább kétfévente cserélni a borotva jó teljesítményének fenntartása céljából.

A szita cseréje

(lásd az 7. ábrát)

Nyomja a két, szita rögzítést oldó gombot és húzza kifelé a szitát. Az új szita behelyezésénél nyomja azt lefelé, míg kattanással a helyére kerül.

A belső vágókés cseréje

(lásd az 8. ábrát)

Nyomja össze a két, szitarögzítést oldó gombot, és húzza kifelé a szitát. Vegye ki a belső vágókéseket egymás után úgy, hogy határozott mozdulattal megfogja a két végénél, és egyenesen kihúzza a borotvából. Az új belső vágókések behelyezéséhez a két végénél fogja meg a vágókést, és egymás után nyomja le, amíg be nem kattana a helyére.



Környezetvédelem és az anyagok újrahasznosítása

A borotvában nikkkel-fémhidrid elemek vannak.

Ügyeljen rá, hogy az akkumulátort hivatalosan erre a célra kijelölt helyen dobja ki, ha az Ön országában van ilyen.

Hogyan kell kivenni a beépített tölthető akkumulátort a borotva kidobása előtt

(lásd az 10. ábrát)

A borotvában lévő akkumulátort nem a felhasználónak kell cserélnie. Szerviz központban azonban kicserélhető. Az alábbi eljárás csak a megfelelő kidobás céljából ismerteti a tölthető akkumulátor kiszereését.

1. Vegye le a tetejét, a külső szitakeretet és a belső nyírókéseket.
2. Vegye ki a két csavart (b) és a hajtórudakat (a).
3. Távolítsa el a két csavart (c) és vegye le az alsó fedelet (d).
4. Húzza ki a borotva szerkezetét a burkolatból
5. Vegye ki az akkumulátorokat az akkuvázból.

Figyelmeztetés

- Ne töltsen a borotvát ha a környezeti hőmérséklet 0°C alatt, vagy 40°C felett van, vagy ahol közvetlen napsugárzás, erős hőhatás éri, vagy ahol magas a relatív légnedvesség.
- Csak a készülékhez mellékelt RE3-88 típusú hálózati

töltőkészüléket használja az ES7016 típusú borotvához.

- A hálózati töltőkészülék csatlakozó vezetéke nem cserélhető. Ha a hálózati kábel megsérült, a töltő készüléket el kell dobní.
- Teljesen szárítsa meg a borotvát, mielőtt a töltő készülékbe helyezi.
- A hálózati töltőt tartsa távol víztől, és csak száraz kézzel fogja meg. Ne használjon hosszabbító kábelt a hálózati konnektorhoz történő csatlakoztatáshoz.
- A borotva nem kezd töltni azonnal, ahogy a töltő készülékre helyezi. Hagyja a töltő készülékben néhány percig és utána ellenőrizze, hogy a töltés elkezdődött-e.
- Ne helyezzen semmilyen fém tárgyat, pénzérmét, iratkapcsot, stb. a töltő készülékre, mert az felmelegedhet.
- A csatlakozódugónál fogva távolítsa el a töltőkészülék kábelét a hálózati aljzatból; a vezeték erős meghúzása annak sérülését okozza.
- A töltő készüléket és annak hálózati csatlakozóvezetékét száraz helyen tárolja, és ahol védve van a sérülésektől.
- A szita igen vékony anyagból készült. Ha nem megfelelően kezeli, könnyen megsérülhet. Arcbőre sérülésének elkerülése érdekében ne használja a borotvát, ha a szita vagy a belső vágókés megsérült.



- A borotvát csapvízzel mossa le. Ne használjon sós vizet, vagy forró vizet. Ne használja erre a célra a WC-hez, fürdőszobához vagy a konyha berendezésekhez használatos szereket sem. Ne merítse a borotvát hosszabb ideig vízbe.
- Ne tisztítsa a borotva semmilyen alkatrészét oldószerrel, benzinnel vagy alkohollal. Tisztításra szappanos vízzel átitatott ruhát használjon.
- Ne szedje szét a borotvát, mert ez a vízálló tulajdonságát leronthatja.
- Ha a borotva nem megfelelően működik, forduljon a megfelelő szakszervizhez.
- A borotvát csak a kezelési útmutatóban leírtak szerint használja.



A készülék csak személyi használatra szolgál.





Înainte de utilizare

Acest aparat de ras ud/uscat poate fi folosit pentru a vă rade umed, cu spumă de ras sau pentru a vă rade uscat. Puteți folosi acest aparat de ras etanș în timp ce faceți duș și îl puteți curăța cu apă. Bărbieriți-vă umed, cu spumă de ras cel puțin trei săptămâni pentru a observa diferența. Aparatul dumneavoastră Panasonic de ras ud/uscat vă solicită un oarecare timp de adaptare, deoarece pielea și barba dumneavoastră au nevoie de cam o lună pentru a se obișnui cu orice nouă metodă de ras.

Încărcați aparatul cel puțin 8 ore înainte de a-l folosi pentru prima oară sau când nu a fost folosit mai mult de șase luni.

Identificarea părților componente

(vezi figura 1)

- (A) **Capacul de protecție**
- (B) **Sistemul foliei exterioare**
- (C) **Butoane pentru scoaterea sistemului foliei exterioare**
- (D) **Carcasa foliei metalice**
- (E) **Lama interioară**
- (F) **Buton de eliberare a carcasei foliei metalice**
- (G) **Comutator de blocare**
- (H) **Buton Pornit/Oprit**
- (I) **Indicator care arată că bateria trebuie încărcată/Indicator pentru situația încărcării**

- (J) **Dispozitivul de tuns**
- (K) **Mânerul dispozitivului de tuns**
- (L) **Suport adaptor încărcare**
- (M) **Adaptorul de încărcare a bateriei cu reglare automată a tensiunii**
- (N) **Stand rotativ**
- (O) **Periuța de curățare**
- (P) **Stativul pentru perete**
- (Q) **Geantă**

Cum să folosiți stativul pentru perete

Adaptorul pentru încărcarea bateriei poate fi montat pe perete folosind șuruburile pentru lemn.

1. Ridicați suportul adaptorului de încărcare. (vezi fig. 1 (A))
2. Alegeți un loc la îndemână pe perete unde șuruburile pentru lemn pot fi folosite.
3. Montați stativul pe perete, așa cum este arătat în figură, folosind șuruburile pentru lemn. Aveți grijă ca săgeata de pe stativ să fie orientată în sus.
4. Introduceți adaptorul pentru încărcarea bateriilor în stativ până când se fixează bine. (vezi fig. 1 (B))

Pentru a scoate adaptorul din stativ doar trageți de el în sus până când iese.

Adaptorul de încărcare a bateriei

(vezi figura 1)

Când încărcați aparatul de ras,



ridicați suportul adaptorului de încărcare până când se aude un clic. (vezi fig. 1(A))

(Extrageți suportul adaptorului de încărcare în timpul transportului aparatului.) (vezi fig.1(C))

Baza suportului adaptorului de încărcare este rotativă, în cazul în care aveți nevoie de mai multă stabilitate. (vezi fig.1(D))

Încărcarea

(vezi figura 2)

Așezați adaptorul pentru încărcarea bateriei pe o suprafață plană sau montați-l pe perete. Introduceți adaptorul într-o priză.

Adaptorul se va regla automat pentru o tensiune cuprinsă între 100 - 240V.

În unele zone s-ar putea să aveți nevoie de un ștecher special pentru adaptor.

Poziționați comutatorul de pe aparat pe poziția de încărcare ("0 • charge position") și apoi introduceți-l în adaptorul de încărcare a bateriei, cu comutatorul către înaintea.

Lampa de încărcare afișează culoarea roșie când aparatul de ras este plasat în poziția corectă. Lampa va lumina roșu intermitent când procesul de încărcare s-a încheiat (vezi fig. 2 (A)).

Puteți încărca aparatul de ras la capacitatea maximă într-o oră, dacă lampa de reîncărcare afișează intermitent culoarea verde (vezi fig. 2 (B)).

O încărcare completă a bateriei va furniza destulă energie încât să vă

radeți de 20 de ori (trei minute pentru un ras dacă aveți o barbă normală).

Puteți ține mereu aparatul de ras în adaptorul de încărcare pentru a menține bateria încărcată la maximum. Acest aparat de ras nu poate fi supraîncărcat.

Înainte de călătorie, încărcăți aparatul la maxim timp de o oră, dacă nu intenționați să luați adaptorul de încărcare cu dvs.

Cum să utilizați aparatul dvs de ras

Țineți aparatul de ras la unghiul adecvat (90°) pe piele (vezi figura 3). Eliberați butonul de blocare și împingeți în sus butonul On/Off (Pornit/Oprit) pentru a porni aparatul. Începeți să vă radeți apăsând ușor aparatul pe față. Întindeți pielea cu cealaltă mână și mișcați aparatul de ras în sus și în jos în direcția bărbii. Puteți să apăsați mai tare dacă pielea dumneavoastră s-a obișnuit acest aparat. Apăsarea mai puternică a aparatului nu înseamnă că vă veți rade mai bine.

Sistemul foliei exterioare și banda mișcătoare

(vezi figura 4)

Sistemul foliei exterioare are o lamă striată (a) între cele două folii de metal (site) (b). Acestea se mișcă independent în sus și în jos pentru a putea urmări conturul feței Dvs. Lama striată prinde și taie mai ușor firele de păr lungi și lipite de față.

Pentru bărbierit umed


Aplicați un strat subțire de spumă



de ras pe față, care acționează ca unguent. Spuma de ras este cea mai potrivită dintre multele cosmetice pentru ras (săpun, gel, cremă, etc.). Nu aplicați un strat gros de spumă de ras pe față, deoarece nu este nevoie. Dacă capul aparatului se umple cu spumă, clatiți-l pur și simplu sub jet de apă.

Folosirea dispozitivului pentru tuns

(vezi figura 5)

Împingeți dispozitivul de tuns în sus în poziția  până auziți un clic. Așezați aparatul de tuns în unghiul corect pe pielea dumneavoastră și mișcați-l în jos pentru a tunde perciunii.

Curățarea aparatului de ras

(vezi figura 6)

Din motive de igienă, vă recomandăm să curățați aparatul dumneavoastră de ras folosind apă și săpun lichid de mâini. Curățarea regulată a aparatului îl va menține în condiții optime de funcționare, inclusiv în ceea ce privește capacitatea de ras, împiedicând în același timp formarea unor depozite bacteriale sau mirosul neplăcut.

Lăsați folia exterioară la locul ei și turnați peste ea săpun. Porniți aparatul de ras și turnați apă pe folia exterioară. Peste 10-20 secunde opriți aparatul.

Extrageți cadrul foliei și curățați-l sub jet de apă.

Stergeți aparatul cu o cârpă uscată

și până la uscarea completă nu puneți carcasa de protecție pe folia exterioară.

Curățirea cu periuța

Apăsăți clamele foliei exterioare și trageți foliile în sus, pentru a le extrage din aparat (vezi fig. 7). Extrageți lamele interioare apucându-le bine, de ambele capete, și trăgându-le în afară (vezi fig. 8). Curățați foliile exterioare, corpul aparatului și dispozitivul de tuns cu partea lungă a periuței. Curățați lamele interioare cu partea scurtă a periuței. Nu folosiți partea scurtă a periuței pentru a curăța foliile exterioare (vezi fig. 9).

Înlocuirea componentelor capului de ras

E recomandată înlocuirea foliei exterioare cel puțin o dată pe an și a lamelor interioare cel puțin o dată la doi ani, pentru a menține la nivel optim capacitatea de tăiere a aparatului dvs de ras.

Înlocuirea sistemului foliei exterioare

(vezi figura 7)

Apăsăți butoanele de eliberare a sistemului foliei exterioare și trageți-l vertical pentru a-l detașa de aparat. Pentru a introduce un nou sistem, apăsați-l până când acesta se potrivește în locul celui vechi.

Înlocuirea lamelor interioare

(vezi figura 8)

Apăsăți butoanele pentru extragerea



foliei exterioare și ridicați carcasa acesteia pentru a o îndepărta. Scoateți lamele interioare, una câte una, apucându-le de ambele capete și trăgându-le vertical. Pentru a insera lame noi, țineți fiecare lamă separat, de ambele capete, și apăsați-o în jos, până când se fixează bine în poziția respectivă.

Pentru protecția mediului și reciclarea materialelor

Acest aparat de ras e alimentat de baterii Nichel-Metal.

Vă rugăm să aruncați bateriile doar în locurile amenajate oficial, dacă astfel de spații există în țara dumneavoastră.

Cum să scoateți bateriile reîncărcabile înainte de a arunca aparatul (vezi figura 10)

Construcția aparatului nu permite înlocuirea bateriilor de către utilizator. Bateriile pot fi însă înlocuite la o reprezentanță tehnică autorizată. Procedura descrisă mai jos se referă exclusiv la extragerea bateriilor reîncărcabile, pentru a arunca aparatul în mod corect.

1. Scoateți capacul, cadrul foliei exterioare și lamele interioare.
2. Desfaceți cele două șuruburi (b) și tijele (a).
3. Scoateți cele două șuruburi (c) și capacul de dedesubt (d).
4. Împingeți suportul afară din lăcaș.
5. Scoateți bateriile din șasiu.

Atenție

- Nu încărcați aparatul acolo unde temperatura este mai mică de 0 °C sau mai mare de 40 °C, unde este expus direct razelor solare sau surselor de căldură, sau unde este prea multă umezeală.
- Folosiți numai adaptorul de încărcare RE3-88 pentru a încărca aparatul de ras ES7016.
- Cordonul de alimentare al adaptorului de încărcat bateria nu poate fi înlocuit. Dacă cordonul de alimentare se strică, întreg adaptorul trebuie aruncat.
- Lăsați aparatul să se usuce bine înainte de a-l introduce în adaptor pentru a încărca bateria.
- Țineți adaptorul departe de apă și nu-l atingeți dacă aveți mâinile ude. Nu folosiți un prelungitor pentru a conecta adaptorul de încărcare la priză.
- Aparatul de ras nu începe să se încarce imediat ce l-ați conectat la adaptorul de încărcare. Lăsați câteva minute aparatul de ras în adaptorul de încărcare și după aceea controlați dacă procesul de încărcare a început.
- Nu așezați obiecte metalice pe adaptorul de încărcare, cum ar fi monezi sau agrafe metalice, pentru că se vor încinge.
- Apucați de ștecher atunci când deconectați adaptorul; dacă trageți de cordon îl puteți strica.
- Păstrați adaptorul de încărcat și cordonul acestuia de alimentare într-un loc uscat pentru a-l feri de stricăciuni.



- Folia metalică exterioară este foarte subțire. Dacă nu o apucați așa cum trebuie și cu grijă o puteți strica foarte ușor. Pentru a evita să vă răniți nu folosiți aparatul de ras dacă acesta are plăcuța metalică sau lama interioară stricată.
- Spălați aparatul sub jet de apă. Nu folosiți apă sărată sau apă fierbinte. Nu folosiți în acest scop nici detergenții folosiți pentru curățirea WC-ului, băii sau a bucătăriei. Nu scufundați aparatul în apă pentru mult timp.
- Nu ștergeți nici o parte a aparatului de ras cu diluant, benzină sau alcool. Curățați aparatul folosind un material textil înmuiat în apă cu săpun.
- Nu demontați carcasa aparatului pentru că puteți afecta rezistența la apă a construcției acestuia.
- Dacă aparatul de ras nu funcționează corespunzător, verificați-l la magazinul de unde l-ați cumpărat sau la un centru service autorizat.
- Întotdeauna folosiți aparatul de ras numai pentru ceea ce este destinat să facă, așa cum este descris în manual.



Acest produs este destinat exclusiv utilizării casnice.





До начала эксплуатации

Данная модель бритвы может использоваться для мокрого бритья с применением бритвенной пены, или для сухого бритья. Вы можете пользоваться этой водонепроницаемой бритвой в душе и чистить ее в воде. Попробуйте использовать мокрое бритье с применением пены в течение не менее трех недель и вы заметите, насколько лучше вы стали выглядеть. Потребуется некоторое время для того, чтобы привыкнуть к бритве Панасоник для мокрого/сухого бритья, поскольку вашей коже и волосяному покрову всегда требуется приблизительно один месяц, чтобы привыкнуть к любому новому методу бритья.

Прежде, чем использовать бритву в первый раз или после того, как вы не пользовались ею свыше шести месяцев, необходимо заряжать ее в течение не менее 8 часов.

Наименование узлов и деталей

(см. рис. 1)

- Ⓐ **Защитный колпачок**
- Ⓑ **Внешняя сетка системы**
- Ⓒ **Кнопки освобождения внешней сетки системы**
- Ⓓ **Рама для сетки**
- Ⓔ **Внутренний нож**
- Ⓕ **Фиксатор рамы для сетки**

- Ⓖ **Фиксатор выключателя**
- Ⓗ **Выключатель “Вкл./Выкл.”**
- Ⓘ **Световой индикатор подзарядки/световой индикатор состояния зарядки**
- Ⓝ **Ножницы**
- Ⓚ **Ручка ножниц**
- Ⓛ **Держатель зарядного устройства**
- Ⓜ **Зарядное устройство с автоматическим трансформатором напряжения**
- Ⓝ **Поворачиваемая опора**
- Ⓞ **Щетка для чистки**
- Ⓟ **Настенный кронштейн**
- Ⓠ **Дорожный чехол**

Укрепление настенного кронштейна

Зарядное устройство можно укрепить на стене с помощью шурупов.

1. Поднимите держатель зарядного устройства. (см. рис. 1 (А))
2. Выберите соответствующее место на стене, куда могут войти шурупы.
3. Закрепите кронштейн на стене, как указано на иллюстрации, с помощью шурупов, убедившись, что стрелка направлена вверх.
4. Продвигайте канавки зарядного устройства в настенный кронштейн до тех





пор, пока оно не закрепится со щелчком. (см. рис. 1 (B))

Чтобы снять зарядное устройство с настенного кронштейна, продвиньте зарядное устройство вверх.

Зарядное устройство

(см. рис. 1)

При зарядке бритвы поднимите держатель зарядного устройства до щелчка. (см. рис. 1 (A))

(Верните держатель зарядного устройства в первоначальное положение, когда используете бритву). (см. рис. 1 (C))

Поверните опору зарядного устройства, если требуется дополнительная устойчивость. (см. рис. 1 (D))

Зарядка

(см. рис. 2)

Поместите зарядное устройство вертикально на ровной поверхности или закрепите его на стене. Подключите зарядное устройство к розетке переменного тока.

Оно будет автоматически регулировать напряжени от 100-240 В.

В некоторых регионах, возможно, потребуется специальный переходник для подключения к розетке переменного тока.

Переключите бритву на позицию, обозначенную "0" (положение зарядки), и поместите ее вертикально в зарядное устройство так, чтобы выключатель располагался на

передней стороне.

Если бритва правильно помещена в зарядное устройство, световой индикатор состояния зарядки будет красным. Когда подзарядка закончится, он станет мигать красным (см. рис. 2 (A)).

Вы можете полностью зарядить бритву в течение одного часа, если световой индикатор подзарядки мигает зелёным (см. рис. 2 (B)).

Полная зарядка обеспечит достаточную энергию

приблизительно для 20 сеансов бритья (три минуты на бритье при нормальном волосяном покрове). Вы всегда можете хранить бритву в зарядном устройстве, чтобы поддерживать ее полностью заряженной. Эта модель бритвы защищена от избыточной зарядки.

Если Вы уезжаете и не берёте с собой зарядное устройство, полностью зарядите бритву в течение одного часа.

Использование бритвы

Нажмите фиксатор выключателя и продвиньте выключатель Вкл./ Выкл. вверх, чтобы включить бритву. Держите бритву под прямым углом к коже (90°) (см. рис. 3). Приступайте к бритью, осторожно прижимая бритву к лицу. Натягивайте кожу свободной рукой и перемещайте бритву взад и вперед по направлению волосяного покрова. По мере того, как ваша кожа будет привыкать к бритве,





вы можете осторожно усилить нажим на кожу. Избыточный нажим на кожу не требуется, так как это не дает улучшения качества бритья.

Система внешней сетки и подъемная пластина

(см. рис. 4)

Система внешней сетки имеет дисковый нож (а), закрепленный между двумя сетками (b). Они двигаются вверх-вниз независимо друг от друга, следуя очертаниям Вашего лица.


Дисковый нож легко захватывает и обрезает более длинные, прилегающие к лицу волосы.

Для мокрого бритья

Нанесите тонкий слой пены для бритья на лицо: эта пена будет выполнять смазывающую функцию. Пена для бритья - лучшее средство в сравнении с многими другими (гель, мыло, крем и т.д.). Не наносите пену на лицо толстым слоем, так как это может отрицательно сказаться на эффективности работы бритвы. Если бритвенная головка будет забита пеной, то достаточно прополоскать ее под краном.

Использование ножниц

(см. рис. 5)

Продвиньте ручку ножниц вверх до положения , пока она не закрепится со щелчком.

Поместите ножницы под прямым углом к коже и продвигайте бритву вниз, чтобы подравнивать виски/

бакенбарды.

Чистка бритвы

(см. рис. 6)

В целях гигиены и обеспечения удобства использования рекомендуется чистить бритву водой и жидким мылом. Регулярная чистка поможет поддерживать бритву в хорошем состоянии, предотвращая появление неприятных запахов или бактерий, а также обеспечит высокую эффективность бритья. Не снимая внешнюю сетку, намыльте ее мылом.

Включите бритву и промойте внешнюю сетку водой. Примерно через 10-20 секунд выключите бритву.

Удалите рамку сетки и промойте её под проточной водой.

Сухой тряпочкой удалите влагу с бритвы и снимите защитный колпачок с тем, чтобы внешняя сетка полностью высохла.

Очистка с помощью щетки

Сожмите фиксаторы системы внешней сетки и удалите систему внешней сетки, подняв её вверх (см. рис. 7). Снимите внутренние ножи, уверенно захватывая их с двух сторон и вытягивая их из бритвы (см. рис. 8). Прочистите внешнюю сетку, корпус бритвы и ножницы длинной стороной щетки. Прочистите внутренние ножи короткой стороной щетки. Не используйте короткую щетку





для чистки внешней сетки (см. рис. 9).

Замена элементов головки бритвы

Для обеспечения высокой эффективности бритья рекомендуется производить замену внешней сетки по крайней мере ежегодно, а внутренних ножей - по крайней мере каждые 2 года.

Замена системы внешней сетки

(см. рис. 7)

Нажав на фиксаторы рамки сетки, потяните ее вверх, чтобы снять ее. По одному удалите внутренние ножи, твердо захватывая их с обеих сторон и потянув их вверх от бритвы. Чтобы вставить новые внутренние ножи, вставляйте их по одному, захватив каждый нож с двух сторон, и нажимая вниз, чтобы они плотно встали на свои места в бритве.

Замена внутренних ножей

(см. рис. 8)

Нажав на фиксаторы рамки сетки, потяните ее вверх, чтобы снять ее. По одному удалите внутренние ножи, твердо захватывая их с обеих сторон и потянув их вверх от бритвы. Чтобы вставить новые внутренние ножи, вставляйте их по одному, захватив каждый нож с двух сторон, и нажимая вниз, чтобы они плотно встали на свои места в бритве.

Защита окружающей среды и утилизация использованных материалов

Эта бритва содержит никель-металгидридные батареи.

Пожалуйста, выбрасывайте батареи в специально отведенном для этого месте, если такая служба предусмотрена в Вашей стране.

Удаление встроенной зарядной батареи (батарей) до утилизации бритвы

(см. рис. 10)

Батарея (батарей) в этой бритве не предназначена для замены потребителями.

Однако, батарею (батарей) можно заменить в центре технического обслуживания, имеющем соответствующее разрешение. Порядок действий, описанный ниже, предназначен только для снятия зарядной батареи (батарей) с целью надлежащей утилизации.

1. Снимите колпачок, раму внешней сетки и внутренние ножи.
2. Удалите два винта (b) и ходовой стержень ножниц (a).
3. Удалите два винта (c) и нижнюю крышку (d).
4. Вытяните шасси из корпуса.





5. Удалите батареи из шасси.

Осторожно

- Не производите зарядку бритвы, если температура ниже 0°C или выше 40°C, если бритва будет подвержена воздействию прямых солнечных лучей или источника тепла, или если в помещении отмечается большая влажность.
- Используйте только включенное в комплект поставки зарядное устройство RE3-88 для зарядки бритвы ES7016.
- Шнур питания зарядного устройства не подлежит замене; при повреждении шнура следует утилизировать все зарядное устройство.
- Просушивайте бритву полностью, прежде чем устанавливать ее в зарядное устройство.
- Храните зарядное устройство вдалеке от воды и дотрагивайтесь до него только сухими руками. Не используйте шнур-удлиннитель для подсоединения зарядного устройства к розетке переменного тока.
- При установке бритвы в зарядное устройство после ее использования, процесс зарядки может начаться с некоторым запозданием. Оставьте бритву в зарядном устройстве на несколько минут, затем убедитесь в том, что процесс зарядки начался.
- Не помещайте какие-либо

металлические предметы, например, монеты или скрепки для бумаги на зарядное устройство, поскольку они будут нагреваться.

- При отсоединении зарядного устройства от розетки питания захватывайте вилку шнура питания: если вы будете тянуть непосредственно за шнур, вы можете повредить его.
- Храните зарядное устройство и его шнур питания в сухом месте, где они будут защищены от повреждения.
- Внешняя сетка очень тонкая. При неверном обращении ее легко повредить. Во избежание личной травмы не используйте бритву, если сетка или внутренний нож повреждены.
- Промывайте бритву под краном. Не мойте бритву в соленой или кипяченой воде. Также запрещается использовать чистящие средства, предназначенные для чистки туалетов, ванн или кухонного оборудования. Не погружайте бритву в воду на длительное время.
- Запрещается протирать любые детали бритвы разбавителем, бензином или спиртом. Протирайте их тканью, смоченной в мыльной воде.
- Не разбирайте корпус бритвы, поскольку это может нарушить ее водонепроницаемость.
- Если бритва работает неудовлетворительно, отнесите





ее для инспекции в место приобретения бритвы или в уполномоченный сервисный центр.

- Всегда применяйте бритву по назначению, как указано в данном руководстве.

Установленный производителем в порядке п. 2 ст.5 Федерального Закона РФ “О защите прав потребителей” срок службы для данного изделия равен 7 годам с даты производства при условии, что изделие используется в строгом соответствии с настоящей инструкцией по эксплуатации и применимыми техническими стандартами.



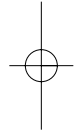
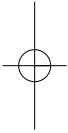
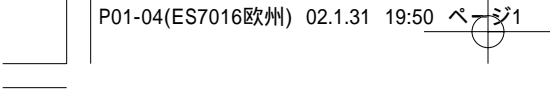
BZ02

Сделано в Японии

Этот прибор предназначен только для домашнего использования.



P01-04(ES7016欧州) 02.1.31 19:50 ページ1



Matsushita Electric Works, Ltd.
1048, Kadoma, Osaka 571-8686, Japan

No.1 EN, GR, FR, IT, NE, SP, DN, PO, NR, SW, FN, Po, Cz, Hu, Ru, Russi

Printed in China

