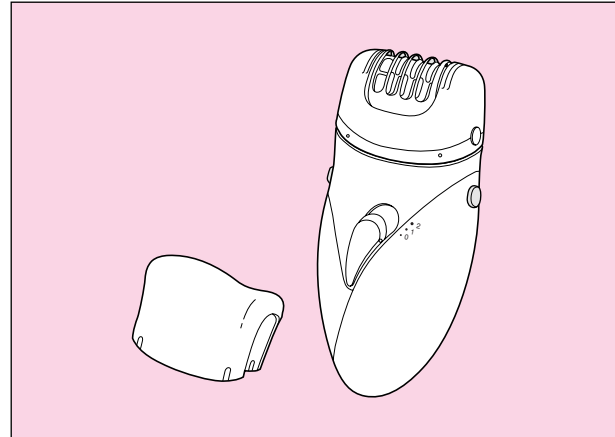


Panasonic

Epilator

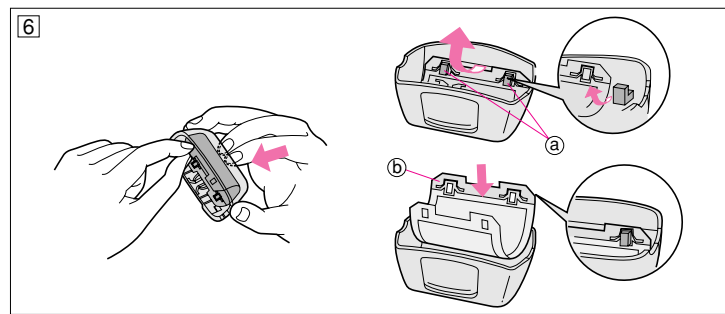
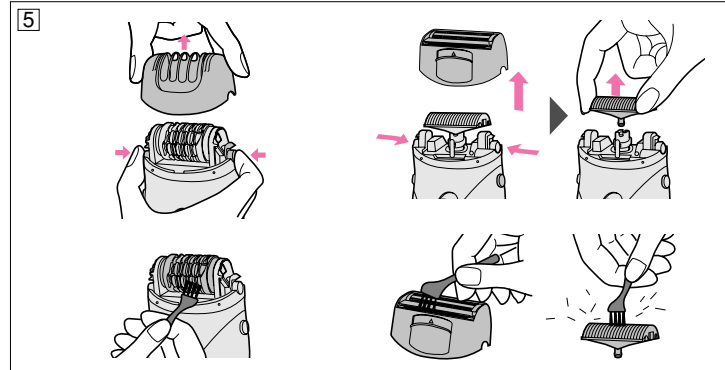
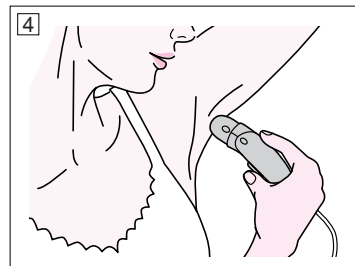
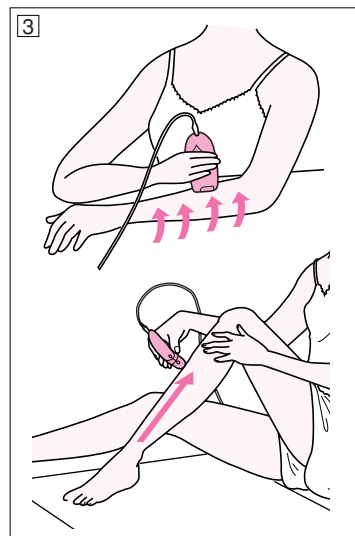
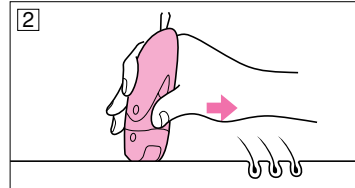
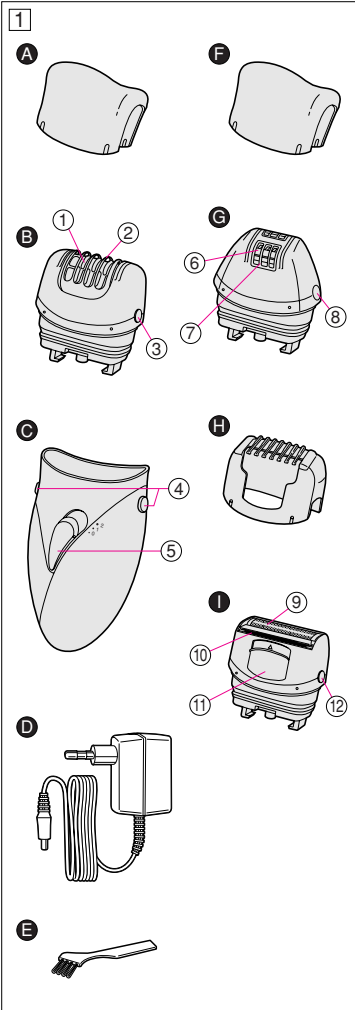
Operating Instructions

Model No. ES2023/ES2024/ES2027



Matsushita Electric Works Wanbao (Guangzhou) Ltd.

Wanbao Base Shiguang Road, Panyu District, Guangzhou, Guangdong, P.R. China



INDEX

ENGLISH	Page 4	SVENSKA	Sid 48
DEUTSCH	Seite 8	SUOMI	Sivu 53
FRANÇAIS	Page 13	TÜRKÇE	Sayfa 58
ITALIANO	Pagina 18	POLSKI	Strona 63
NEDERLANDS	Pagina 23	ČESKY	Strona 68
ESPAÑOL	Pagina 28	MAGYAR	Oldal 72
DANSK	Side 33	ROMANA	Pagina 77
PORTUGÊS	Pagina 38	РУССКИЙ	Страница 82
NORSK	Side 43	Українська	Сторінка 87

Описание (Рис. 1)

- А Защитная крышка
- В Широкая головка для эпиляции ног/рук
 - ① Эпиляционные диски
 - ② Защищающий кожу протектор
 - ③ Кнопка отсоединения основания
- С Корпус
 - ④ Кнопка отсоединения насадки головки
 - ⑤ Переключатель Вкл./Выкл.
 - 0 = выкл
 - 1 = низкая скорость
 - 2 = нормальная скорость
- Д Сетевой адаптер/шнур питания
- Е Щеточка для чистки

Типы ES2027 и ES2024:

- А Защитная крышка
- Б Маленькая головка для эпиляции подмышек/зоны бикини
 - ⑥ Эпиляционные диски
 - ⑦ Защищающий кожу протектор
 - ⑧ Кнопка отсоединения основания

Тип ES2027:

- Н Предэпиляционная насадка
- ① Бритвенная головка
 - ⑨ Внешняя листовая пластинка
 - ⑩ Триммер
 - ⑪ Ручка триммера
 - ⑫ Кнопка отсоединения основания

ПЕРЕД ИСПОЛЬЗОВАНИЕМ, ПОЖАЛУЙСТА, ВНИМАТЕЛЬНО ОЗНАКОМЬТЕСЬ СО ВСЕМИ ИНСТРУКЦИЯМИ.

Общая информация об эпиляции

Все методы удаления волос у самых

корней могут приводить к микроповреждениям кожи и врастанию волос. Любые микротравмы кожи, вызванные эпиляцией, могут привести к воспалению из-за попадания бактерий в кожный покров. Тщательная чистка эпиляционных дисков перед каждым использованием эпилятора снижает риск возникновения инфекции. В зависимости от состояния вашей кожи и волосяного покрова, вы можете испытывать некоторое раздражение (например, болевые ощущения, покраснения кожи). При удалении волос у корней это является нормальной реакцией организма. Со временем раздражение исчезнет. Если через 48 часов раздражение кожи не исчезло, мы рекомендуем обратиться к вашему врачу. Обычно реакция кожи и чувство боли значительно снижаются после нескольких применений эпилятора. Если у вас возникли сомнения относительно использования эпилятора, пожалуйста, проконсультируйтесь с вашим врачом.

В следующих случаях эпиляция волос разрешается только после медицинской консультации:

- экзема, раны, воспалительные реакции кожи, такие как фолликулит (гнойное воспаление волосяных фолликулов) и варикозное расширение вен;
- волосяной покров вокруг родинок;
- пониженная иммунореактивность кожи, например, при сахарном диабете, во время беременности, при болезни Рейно;
- гемофилия и иммунодефицит.

Серия эпиляторов со специальным устройством защиты кожи предназначена для удаления волос на ногах, руках и на чувствительных участках кожи, таких как подмышки или линия бикини. Головки эпилятора выбираются в зависимости от участка использования. Во избежание получения травмы и предотвращения блокирования или повреждения устройства включенный эпилятор ни в коем случае не должен касаться волос на голове, ресниц, лент или одежды.

Как пользоваться эпилятором

Убедитесь в том, что протектор, предохраняющий кожу от повреждений, и диски не повреждены и не деформированы. В случае их повреждения не пользуйтесь устройством.

Если вы испытываете болезненные ощущения во время эпиляции, используйте настройку 1 (низкая скорость).

- Плотно вставьте сетевой шнур в разъем эпилятора.
- Как следует вставьте сетевой шнур в электрическую розетку.
- Установите необходимую головку.
- Сдвиньте переключатель в положение 1 (низкая скорость) или 2 (нормальная скорость) и начните эпиляцию.

Правильное использование эпилятора для достижения наилучших результатов

- Если волосы длинные, тримминг перед эпиляцией облегчит их

удаление и уменьшит болевые ощущения. Волосы на руках и ногах необходимо укорачивать до 3-5 мм, а волосы в области подмышек и в зоне бикини до 1-2 мм.

- Прикладывайте эпилятор под прямым (90°) углом к коже. Для достижения наилучших результатов держите эпилятор так, чтобы он касался поверхности кожи. Аккуратно прижимая эпилятор, медленно перемещайте его против направления роста волос. Сторона прибора, на которой расположены переключатели, должна быть направлена против роста волос. (Рис. 2)

- Потрите кожу, чтобы приподнять короткие волосы.
- Медленно перемещайте эпилятор по коже так, чтобы протектор эпилятора был направлен вертикально и касался ее поверхности.

Эпиляция рук и ног (Рис. 3)

Используйте большую эпиляционную головку.

При эпиляции рук и ног важно: Держать эпилятор под прямым (90°) углом к поверхности кожи. Аккуратно прижимая эпилятор к поверхности кожи, перемещать его против роста волос.

Эпиляция в области подмышек и вдоль линии бикини (ES2027 и ES2024) (Рис. 4)

Для эпиляции в области подмышек рука должна быть поднята вверх. Используйте маленькую эпиляционную головку. Помните, что эти зоны особенно

чувствительны к боли. Однако болевые ощущения уменьшаются при последующих использованиях. Вот некоторые советы для использования эпилятора в этих зонах:

- Волосы в области подмышек растут в различных направлениях, поэтому перемещайте эпилятор в разных направлениях.
- Перед эпиляцией тщательно очищайте зону эпиляции, чтобы удалить остатки различных веществ (например, дезодоранта). Затем тщательно высушите кожу для предотвращения ее воспаления.
- Длина волос не должна превышать 5 мм.
- Не пользуйтесь дезодорантами на спиртовой основе.

Бритьё (ES2027)

На руках и ногах

Удобнее всего пользоваться бритвенной головкой с предэпиляционной насадкой.

Зона подмышек и зона бикини

Воспользуйтесь головкой для бритвы за 3-5 дней до использования эпилятора в этих зонах.

Бритьё

Перед использованием убедитесь, что лезвие чистое и не имеет повреждений, в противном случае вы можете получить травму.

Держите головку бритвы так, чтобы вся поверхность лезвия плотно прилежала к коже.

Аккуратно прижимайте и перемещайте устройство против направления роста

волос. Чрезмерное надавливание не позволит волосам попадать на бритвенные лезвия, что может привести к образованию невыбранных участков.

Триммер

Триммер применяется только для укорачивания длинных волос.

Когда триммер поднят вверх, аккуратно используйте лезвие.

Бритьё с предэпиляционной насадкой

Если волосы длинные, перед эпиляцией мы рекомендуем использовать головку для бритвы вместе с предэпиляционной насадкой. Установите предэпиляционную насадку на головку для бритвы и поднимите триммер. При использовании предэпиляционной насадки убедитесь, что она плотно прилегает к поверхности кожи.

Несколько полезных советов

- Вначале рекомендуется проводить эпиляцию по вечерам, чтобы за ночь возможные покраснения могли исчезнуть. Если вы испытываете болезненные ощущения или на коже появилась сыпь, приложите к коже холодное полотенце.
- Волосы легче удаляются после принятия душа или ванны. Однако ваша кожа должна быть абсолютно сухой!
- Чтобы предотвратить риск врастания волос, мы рекомендуем пользоваться отшелушивающими средствами и массажными губками, например, после принятия душа.

Чистка (Рис. 5)

Перед чисткой выключите устройство и извлеките сетевой адаптер из розетки.

Чистка эпиляционной головки

Нажмите кнопки отсоединения основания и снимите его. Почистите головку эпилятора с помощью щеточки. Во время чистки эпиляционные диски можно вращать вручную. Во время чистки будьте осторожны, чтобы не сломать протектор для защиты кожи от повреждений. Для дезинфекции эпиляционных дисков используйте только чистый спирт. Внимание! Протирайте корпус эпилятора только влажной тканью. Применение спирта и других веществ может привести к обесцвечиванию или деформации корпуса.

После чистки наденьте крышку на эпиляционную головку.



Чистка бритвенной головки (ES2027)

Нажмите кнопки отсоединения основания и снимите его. Снимите внутреннее лезвие, подняв его вертикально вверх. Почистите щеточкой. Не прикладывайте слишком большое усилие на внешнюю листовую пластинку. После чистки установите предэпиляционную насадку на бритвенную головку.



Замена внешней листовой пластинки бритвенной головки (ES2027) (Рис. 6)

Вынимайте внешнюю листовую пластинку бритвы только для ее замены.

Извлечение внешней листовой пластинки

Осторожно нажимая на внешнюю листовую пластинку пальцами, ногтем освободите пластиковую панель  из защелок  внутри головки.

Установка новой внешней листовой пластинки

Держа внешнюю листовую пластинку так, чтобы ее пластиковая панель  (тот край, который будет касаться внутренней лезвия бритвы) смотрела вверх, вставьте пластинку в головку так, чтобы защелки  на головке попали в отверстия на пластинке.

Внимание

- Как и все электроприборы, эпилятор нельзя держать рядом с водой.
- Никогда не оставляйте детей наедине с электрическими приборами.
- Никогда не тяните за шнур для извлечения вилки из розетки.
- Никогда не вставляйте и не вынимайте вилку шнура из розетки мокрыми руками.
- Не пользуйтесь эпилятором во время принятия ванны или душа.
- Не мойте эпилятор водой.
- Сразу после использования отключайте устройство из электрической розетки.

- Используйте устройство строго по назначению в соответствии с данным руководством. Не используйте дополнительные принадлежности, не рекомендованные производителем.
- Никогда не роняйте прибор и не допускайте попадания в его отверстия каких-либо инородных предметов.
- Храните устройство вдали от источников возгорания.
- Не используйте устройство с поврежденной или сломанной эпиляционной или бреющей головкой.
- Всегда сначала подключайте сетевой шнур к эпилятору, а затем вставляйте вилку в розетку. Для отключения установите выключатель в положение 0 (выкл.) и извлеките вилку сетевого шнура из розетки.
- Используйте только прилагаемый шнур питания.
- Не тяните, не перекручивайте и сильно не перегибайте сетевой шнур.
- Не закручивайте сетевой шнур вокруг корпуса устройства.
- Поврежденное или неисправное устройство должно быть возвращено в сервисный центр или авторизованному агенту по сервисному обслуживанию.

- Не пытайтесь использовать неисправное устройство или отремонтировать его самостоятельно. В этом случае гарантия на устройство будет аннулирована.
- Замена внешней листовой пластинки и внутреннего лезвия рекомендуется при ухудшении качества бритья.

Уровень шума: 65 (дБ(В) при 1 пВт)

Установленный производителем в порядке п. 2 ст.5 Федерального Закона РФ “О защите прав потребителей” срок службы для данного изделия равен 7 годам с даты производства при условии, что изделие используется в строгом соответствии с настоящей инструкцией по эксплуатации и применимыми техническими стандартами.



BZ02

Сделано в Китае

Мацущита Электрик Воркс Ванбао (Гуанчжоу) Лтд.