

Oral-B®

ProfessionalCare™

8900 DLX OxyJet® Center



powered
by

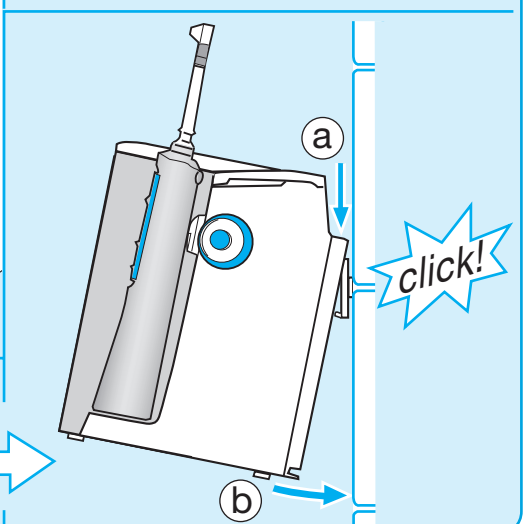
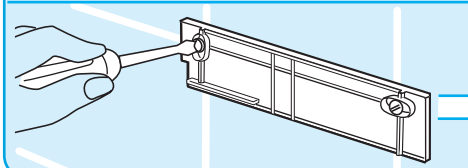
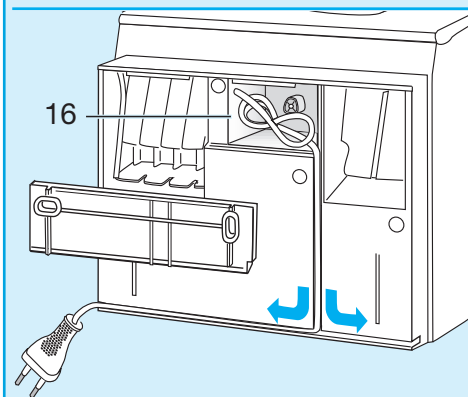
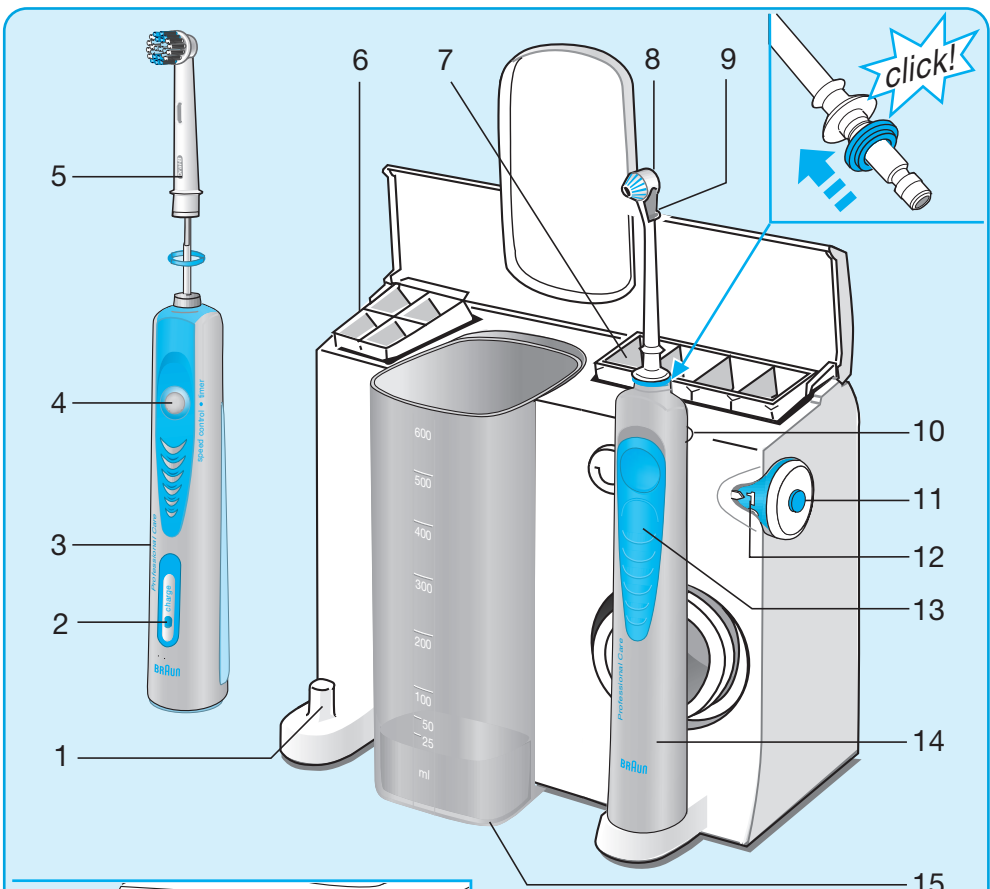
BRAUN

English	4
Español	15
Français	24

Type 3719
Modelo 3719
Modèle 3719

3-719-135/00/II-05
USA/CDN





IMPORTANT SAFEGUARDS

Oral-B® ProfessionalCare™ 8900 DLX OxyJet® Center has been carefully designed to offer you and your family a brushing experience that is both safe and effective.

However, when using electrical products, basic safety precautions should always be followed. **Please read carefully before use.**

DANGER

In order to reduce the risk of electrocution:

1. Do not place or store the charger where it can fall or be pulled into a tub or sink.
2. Do not place the charger in water or other liquid.
3. Do not reach for a charger that has fallen into water. Unplug immediately.

WARNING

To reduce the risk of burns, electrocution, fire or injury:

1. Close supervision is necessary when this product is used by or near children.
2. Use this product only for its intended use as described in this manual. Do not use attachments not recommended by the manufacturer.
3. Keep cord away from heated surfaces.
4. Never drop or insert any object into any opening.
5. Never operate this product if it has a damaged cord or plug, if it is not working properly, if it has been dropped or damaged, or if the charger has been dropped into water. If any of these occur, please contact a service center and return the product for examination and repair.

SAVE THESE INSTRUCTIONS

The **Oral-B® ProfessionalCare™ 8900 DLX OxyJet® Center** is a dentist-inspired oral-care system for outstanding cleaning, gum care, whiter teeth and breath freshening.

The **Oral-B® ProfessionalCare™ 8900 DLX** toothbrush delivers outstanding performance:

- Patented 3D oscillating-pulsating technology – for outstanding cleaning and gum care
- Innovative accessories and brushheads to clean and polish teeth as well as freshen your tongue and mouth
- Customized Speed Control which offers a broad variety of speed levels to meet your individual brushing needs
- Premium handle design and ergonomics for greater comfort and control

The **Oral-B® ProfessionalCare™ OxyJet®** irrigator mixes air into water in the form of micro-bubbles. These micro-bubbles in the water stream attack plaque bacteria. At the same time, the irrigator removes remaining food particles from between your teeth and massages your gums. Always use the irrigator after brushing your teeth.

Please read the use instructions carefully before first use.

Important

The appliance must be mounted in a way that it cannot fall into water. The plug should always be accessible. Periodically check the cord for damage. A damaged or non-functioning appliance should no longer be used. Take it to a Braun Service Center.

Description

Toothbrush

- ① Charger base
- ② Charge indicator
- ③ Toothbrush handle (rechargeable)
- ④ On/off switch
- ⑤ Brushhead (see «Brushheads and accessories»)
- ⑥ Brushhead compartment

Irrigator

- ⑦ Jet compartment
- ⑧ Irrigator jet
- ⑨ Jet switch
- ⑩ Jet release button
- ⑪ On/off switch
- ⑫ Water pressure control dial
- ⑬ Handle switch (water stop and go)
- ⑭ Irrigator handle
- ⑮ Water container (20 fl. oz 600 ml)
- ⑯ Cord storage

Specifications

Power supply: see bottom of housing

Power intake: 24 W

Using your Oral-B® ProfessionalCare™ 8900 DLX toothbrush



Connecting and charging

Your toothbrush has a waterproof handle, is electrically safe and can be used in the bathroom without hesitation.

- Plug the appliance into an electrical outlet and place the toothbrush handle ③ on the charger base ①.
- The blue charge indicator ② flashes while the handle is being charged. If you then use your brush and place it back on the charger base, the charging light will again flash to let you know it is charging.
- When the handle is fully charged, the charge indicator shines continuously. A full charge takes at least 16 hours and enables approximately two weeks of regular brushing.
- When the rechargeable battery is running low, your toothbrush will slow down, then stop.
- For everyday use, the toothbrush handle can be stored on the charger base to maintain it at full power. Overcharging is impossible.
- To maintain the maximum capacity of the rechargeable battery, refrain from placing the handle on the charger base and fully discharge it through regular use at least every 6 months.

Customized Speed Control

Oral-B® ProfessionalCare™ 8900 DLX offers a variable range of speeds to best meet your individual needs. High speed is ideal for tooth and gumline cleaning. For cleaning sensitive teeth and gum tissue as well as precision use of the accessory (III), we recommend using a lower speed.

- Press the on/off button once to operate at maximum speed.
- Continue to hold the on/off button to shift from the highest speed to the Customized Speed Control mode.
- As long as you keep the on/off button pressed, the handle will continuously run through all speed levels.
- Release the on/off button to brush at your preferred speed level.
- Push the on/off button once more to turn the toothbrush off.
- If you then turn it on again you will automatically come back to the maximum speed level.

Brushing technique

- Attach one of the brushheads to the handle. They can be used with any kind of toothpaste.
- To avoid splashing, guide the brushhead to your teeth before switching the appliance on.
- Guide the brushhead slowly from tooth to tooth.
- Hold the brushhead in place for a few seconds before moving on to the next tooth.
- Brush the gums as well as the teeth, first the outsides, then the insides, finally the chewing surfaces.
- Do not press too hard or scrub, simply let the brush do all the work.

Pressure Sensor

For optimum brushing results **Oral-B® ProfessionalCare™ 8900 DLX** has a pressure control feature to ensure that the right degree of pressure is applied. This helps protect your gums from excessive brushing and makes your toothbrush easy to operate. If too much pressure is applied, the oscillating movement of the brushhead will continue but the pulsation will stop. In addition to feeling it, you can also hear a different sound.

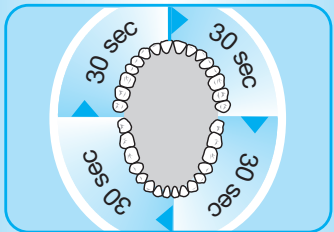
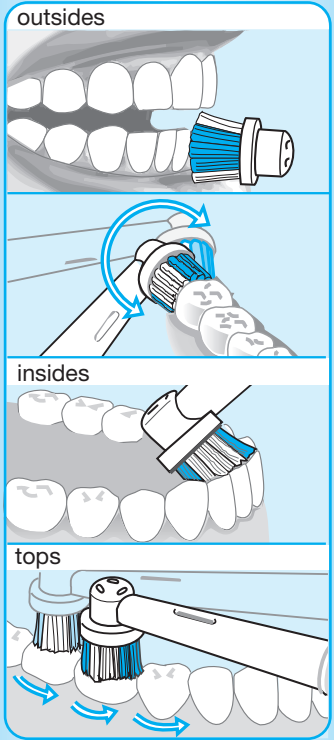
Professional Timer

A short stuttering sound at 30-second intervals, which you can hear and feel, reminds you to brush the four quadrants of your mouth equally for a better overall clean.

2-Minute Timer

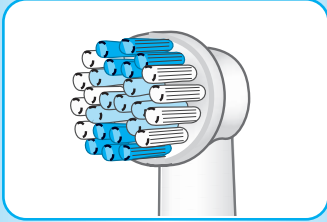
A long stuttering sound indicates when the dentist recommended 2-minute brushing time has been reached.

During the first few days of using the toothbrush, your gums may bleed slightly. In general, bleeding should stop after a few days. Should it persist after 2 weeks, please consult your dentist or hygienist.



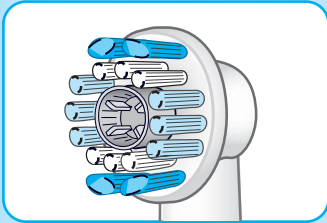
Brushheads and accessories

The **Oral-B® ProfessionalCare™ 8900 DLX** offers you a variety of brushheads and accessories, allowing you to select those which best meet your individual needs. They are all designed for daily use:



I FlexiSoft® brushhead

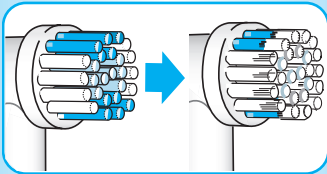
The FlexiSoft® brushhead features our outstanding oscillating-pulsating action to effectively clean your teeth, along the gumline and in hard-to-reach areas such as behind teeth. The green FlexiSoft® bristles bend, enabling both gentle brushing and deeper reach of the blue Interdental Tips between teeth.



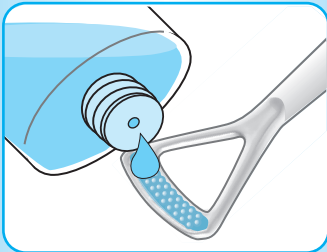
II Oral-B PowerPolisher™ brushhead

The Oral-B PowerPolisher™ brushhead is specifically designed to polish and naturally whiten your teeth by removing coffee, tea and tobacco stains. Although you can use any kind of toothpaste, a whitening paste is likely to result in a better whitening performance. We do not recommend using the Oral-B PowerPolisher™ brushhead with braces.

Apply the same brushing technique as described in the section «Brushing technique» for both brushheads.



Both brushheads feature blue INDICATOR® bristles to help you monitor brushhead replacement need. With thorough brushing, twice a day for two minutes, the blue color will fade halfway within 3 months, signaling it is time to change the brushhead.



III Tongue Freshener

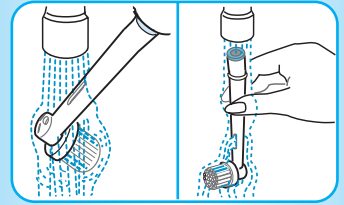
The Tongue Freshener freshens breath by removing odor-causing bacteria from the tongue. It can be used every day – before or after brushing. You can also use mouthwash with the Tongue Freshener.

Attach it to the handle, turn the appliance on and drag it across the tongue from back to front. We recommend a low speed setting for enhanced control during use. Rinse after use. Replace the Tongue Freshener when materials become worn.

Oral-B® ProfessionalCare™ 8900 DLX replacement brushheads and accessories are available in stores that sell Oral-B products, at the Essentials.com web site and at Braun Service Centers.

After use

- Rinse your brushhead or accessory thoroughly under running water for several seconds with the handle switched on.
- Switch off the handle and remove the brushhead or accessory from the handle. Clean all parts separately under running water, then wipe them dry before you reassemble the brush and put the handle on the charger base.



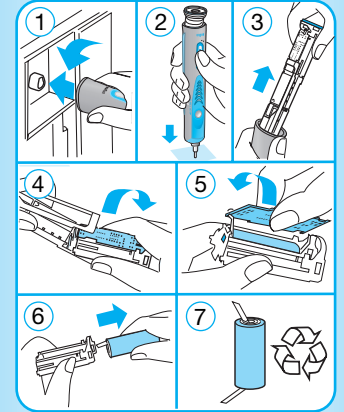
Environmental notice

This product is provided with a nickel-hydride battery, which does not contain any harmful heavy metals. Nevertheless, in the interest of protecting the environment, please do not dispose of the product in the household waste at the end of its useful life. Disposal can take place at a Braun Service Centre or at approved recycling or disposing locations in accordance with local regulations.

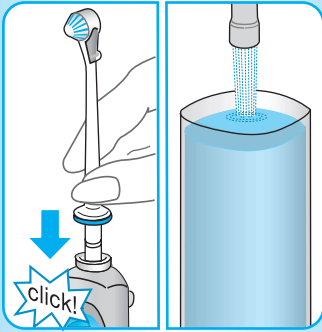
Battery removal at the end of the product's useful life

Open the handle as shown, remove the battery and dispose of it according to local environmental regulations.

Caution! Opening the handle will destroy the appliance and invalidate the warranty.

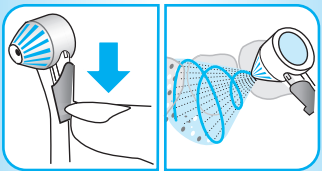
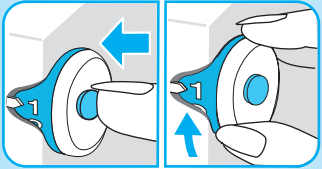


Using your Oral-B® ProfessionalCare™ OxyJet® irrigator



Before using for the first time, fill the water container ⑮ and allow the water to run through completely by holding the irrigator handle ⑭ over a washbasin.

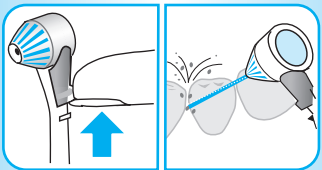
1. Attach one of the irrigator jets ⑯ to the handle until it locks into place. Fill the water container with water and add mouthwash, if desired.
2. Turn on the irrigator by pressing the on/off switch ⑩. (When doing so, the handle switch ⑪ should be in the lower position = water stop).
3. Select the water pressure with the pressure control dial ⑫ (1 = gentle, 5 = strong). We recommend that you start with setting 1, especially if your gums tend to bleed or if children are using the irrigator.
4. Bend over a washbasin and guide the jet to your teeth and gums. Slide the handle switch ⑬ up to start the water stream. Keep your mouth slightly open to allow the water to run into the washbasin.



You can choose between two different jet functions by sliding the jet switch ⑩ down or up (before doing so, turn off the water stream by sliding the handle switch down):

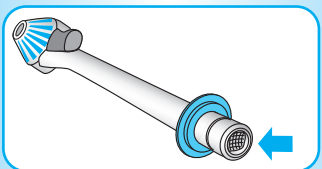
Rotating stream: for general cleaning and gum massage (jet switch in lower position). The rotation of the water stream and its micro-bubbles is designed for easy penetration.

Mono stream: straight water stream for site-specific cleaning (jet switch in upper position).



Max. operating time: 15 minutes
Cooling off time: 2 hours

To ensure the jet functions, a small sieve is incorporated in the lower end of the shaft. Should you notice a reduced water pressure, check the sieve for any deposits and remove them, e.g. by carefully tapping the shaft on a flat surface.



After use

Always empty the water container entirely to prevent bacteria from collecting in the standing water. If your dentist has recommended the use of a chlorhexidine solution with your irrigator, allow some water to run through the irrigator after use to prevent any deposit build-up.

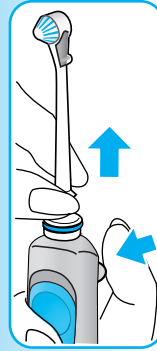
Press the on/off switch to turn off the irrigator. It will automatically turn off after 10 minutes if you forget to turn it off manually. In this case, to turn it on again, you have to press the on/off switch twice.

To take off the irrigator jet, press the jet release button [®]. The jets can be stored in the jet compartment. Wipe the handle dry and place it back onto its base.

Cleaning

Regularly clean the housing with a damp cloth. The water container and the jet compartment are removable and dishwasher-safe.

Subject to change without notice.



FOR USA ONLY

Limited 2-Year Warranty

Braun warrants this appliance to be free of defects in material and workmanship for a period of two years from the date of original purchase at retail.

If the appliance exhibits such a defect, Braun will, at its option, repair or replace it without cost for parts and labor. The product must be carried in or shipped, prepaid and insured (recommended), to an authorized Braun Service Center. Proof of date of original purchase is required.

The cost to ship the product to an authorized Service Center is the responsibility of the consumer, the cost to return the product to the consumer is the responsibility of Braun.

This warranty does not cover finishes or normal wear, nor does it cover damage resulting from accident, misuse, dirt, water, tampering, unreasonable use, service performed or attempted by unauthorized service agencies, failure to provide reasonable and necessary maintenance, including recharging, or units that have been modified or used for commercial purposes.

ALL IMPLIED WARRANTIES, INCLUDING ANY IMPLIED WARRANTY OF MERCHANTABILITY OR FITNESS FOR ANY PARTICULAR PURPOSE, ARE LIMITED IN DURATION TO TWO YEARS FROM DATE OF ORIGINAL PURCHASE. IN NO EVENT WILL BRAUN BE RESPONSIBLE FOR CONSEQUENTIAL DAMAGES RESULTING FROM THE USE OF THIS PRODUCT.

Some states do not allow the exclusion or limitation of incidental or consequential damages, so the above limitation may not apply to you. This warranty gives you specific legal rights, and you may have other legal rights which vary from state to state.

How to obtain service in the USA

Should this product require service, please call 1-800-566-7252 to be referred to the authorized Braun Service Center closest to you.

To obtain service:

- A. Carry the product in to the authorized Braun Service Center of your choice or,
- B. Ship the product to the authorized Braun Service Center of your choice. Pack the product well. Ship the product prepaid and insured (recommended). Include a copy of your proof of purchase to verify warranty coverage, if applicable.

To obtain original Braun replacement parts and accessories:

Contact an authorized Braun Service Center. Please call 1-800-566-7252 to be referred to the authorized Braun Service Center closest to you.

To order original Braun replacement parts and accessories (including replacement brushheads) by phone:

Please call 1-800-566-7252.

To speak to an Oral-B Consumer Service Representative:

Please call 1-800-566-7252.

FOR CANADA ONLY

Limited 2-Year Warranty

In the event this appliance fails to function within the specified warranty period because of defects in material or workmanship, and the consumer returns the unit to an authorized service center, Braun Canada will, at its option either repair or replace the unit without additional charge to the consumer. This warranty does not cover any product which has been damaged by dropping, tampering, servicing performed or attempted by unauthorized service agencies, misuse or abuse. This warranty excludes units which have been modified or used for commercial purposes.

To the extent allowed by law, Braun Canada shall not be responsible for loss of the product, loss of time, inconvenience, commercial loss, special or consequential damages.

The provisions of this warranty are in addition to and not a modification of or subtraction from the statutory warranties and other rights and remedies contained in applicable provincial legislation.

How to obtain service in Canada

Should this product require service, please call 1-800-566-7252 to be referred to the authorized Braun Service Center closest to you.

To obtain service:

- A. Carry the product in to the authorized Braun Service Center of your choice or,
- B. Ship the product to the authorized Braun Service Center of your choice. Pack the product well. Ship the product prepaid and insured (recommended). Include a copy of your proof of purchase to verify warranty coverage, if applicable.

To obtain original Braun replacement parts & accessories:

Contact an authorized Braun Service Center. Please call 1-800-566-7252 to be referred to the authorized Braun Service Center closest to you.

To speak to an Oral-B Service Representative:
Please call 1-800-566-7252.

The 30-Day Challenge

Take the challenge! Experience the **Oral-B® ProfessionalCare™ 8900 DLX OxyJet® Center** difference!

Oral-B® ProfessionalCare™ 8900 DLX OxyJet® Center is a complete oral care system for superior cleaning, natural whitening, gum care and freshening of your whole mouth.

No wonder that Oral-B is the brand more dentists use themselves worldwide. In fact, we are so convinced you'll fall in love with your new **Oral-B® ProfessionalCare™ 8900 DLX OxyJet® Center** that we give you this risk-free offer.

Try **Oral-B® ProfessionalCare™ 8900 DLX OxyJet® Center** for 30 days. If you are not 100% satisfied, receive a full refund. No questions asked. Guaranteed.

For a full refund, please return your handle, refills, and charging unit with your original cash register receipt to the address provided below. For further details, please call 1-800-566-7252 to be referred to the authorized Braun Service Center closest to you.

U.S. only:

Attention: 30 Day Challenge
Braun Division
The Gillette Company
Sobin Park and A Street, MS 1F
South Boston, MA 02127

Canada only:

Attention: 30 Day Challenge
Braun Products
Gillette Canada Company
4 Robert Speck Parkway
Mississauga ON L4Z 4C5

MEDIDAS DE SEGURIDAD

Oral-B® ProfessionalCare™ 8900 DLX OxyJet® Center ha sido desarrollado cuidadosamente para ofrecerle a Ud. y su familia una experiencia de cepillado que es tan segura como efectiva.

De cualquier forma, siempre que use un producto eléctrico, deberá seguir las medidas básicas de seguridad. **Por favor, lea atentamente las instrucciones siguientes antes del uso.**

PELIGRO

Para disminuir los riesgos de electrocución:

1. No ponga ni guarde el cargador donde se pueda caer dentro de un tubo o lavabo.
2. No coloque el cargador en agua u otros líquidos.
3. No intente agarrar un cargador que se ha caído en el agua sin antes desenchufarlo.

PRECAUCIÓN

Para reducir el riesgo de quemaduras, electrocución, fuego o lesiones:

1. La supervisión es necesaria cuando el producto sea usado por o cerca de los niños.
2. Use este producto solamente de la forma indicada en el siguiente manual. No utilice otros elementos no recomendadas por el fabricante.
3. Mantenga el cable alejado de superficies calientes.
4. Nunca coloque o inserte el producto en una abertura.
5. No opere el producto si el cable o el enchufe están dañados, si el producto no funciona con normalidad, si se encuentra dañado o si el cargador se ha caído en el agua. Si cualquier de los hechos anteriormente mencionados ha ocurrido, por favor contacte al servicio de reparación local y entregue el producto para examinación y reparación.

GUARDE ESTAS INSTRUCCIONES

Oral-B® ProfessionalCare™ 8900 DLX OxyJet® Center está basado en los sistemas de cuidado oral de los dentistas para lograr una limpieza excepcional, cuidado de las encías, dientes más blancos y aliento fresco.

El cepillo **Oral-B® ProfessionalCare™ 8900 DLX** ofrece un desempeño excepcional:

- Tecnología 3D oscilación-pulsación patentada – para una limpieza y cuidado de las encías excepcional.
- Accesorios y cabezales innovadores que limpian y pulen los dientes, además de refrescar su lengua y boca.
- Control personalizado de velocidad que ofrece una amplia variedad de niveles de velocidad para satisfacer sus necesidades de cepillado.
- Diseño superior y ergonómico del mango para una gran comodidad y control.

El impulsor de agua **Oral-B® ProfessionalCare™ OxyJet®** mezcla el aire dentro del agua en forma de micro-burbujas. Estas micro-burbujas en el chorro de agua atacan las bacterias existentes. Al mismo tiempo, desprenden las partículas de alimentos que hayan podido quedar en los espacios interdentes, a la vez que masajean las encías. Por este motivo el impulsor de agua siempre deberá utilizarse después de cepillarse los dientes.

Antes de utilizar este aparato, recomendamos que lea atentamente las siguientes instrucciones.

Importante

El aparato deberá ser colocado de manera que no pueda caer al agua. El enchufe debe estar siempre en un lugar accesible. Verifique periódicamente que el cable se encuentre en buenas condiciones. Si el aparato está dañado o no funciona, no lo use. Lleve el aparato a un Centro de Servicio Autorizado Braun.

Descripción

Cepillo eléctrico

- ① Base cargadora
- ② Indicador de carga
- ③ Unidad de carga (recargable)
- ④ Interruptor
- ⑤ Cabezal de cepillo (ver «Cabezales y accesorios»)
- ⑥ Compartimento portacepillos

Impulsor de agua

- ⑦ Compartimento para guardar las boquillas
- ⑧ Boquilla del impulsor de agua
- ⑨ Interruptor de la boquilla
- ⑩ Botón de expulsión de la boquilla
- ⑪ Interruptor de conexión/desconexión
- ⑫ Regulador de presión del agua
- ⑬ Interruptor deslizable (activa la impulsión de agua)
- ⑭ Mango del impulsor
- ⑮ Depósito de agua (600 ml)
- ⑯ Almacenaje del cable

Especificaciones

Tensión de alimentación: 120 V

Frecuencia de operación: 60 Hz

Potencia: 24 W

Usando el cepillo Oral-B® ProfessionalCare™ 8900 DLX

Conexión y carga

Su cepillo tiene un mango resistente al agua, es seguro y puede ser utilizado en el baño sin ningún tipo de problema.

- Conecte el aparato al toma corriente de la pared y coloque el mango ③ en el cargador ①.
- La luz azul de carga ② destellará mientras el cepillo se esté cargando. Si Ud. usa el cepillo y lo coloca de nuevo, la luz volverá a destellar indicando que se está cargando.
- Cuando el cepillo está completamente cargado, la luz azul quedará encendida en forma continua. Una carga completa tarda aproximadamente 16 horas y permite un uso regular de 2 semanas.
- Cuando la carga del cepillo es baja, el cepillo operará a una velocidad menor y se detendrá.
- Para un uso diario, coloque el mango sobre el cargador mientras no lo use. La sobrecarga no es posible.
- Para mantener la máxima capacidad de la batería recargable, absténgase de colocar el mango en la base del cargador y descarguela completamente con uso regular por lo menos cada 6 meses.

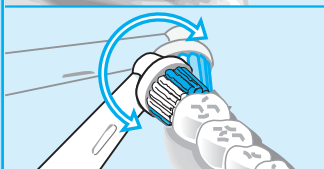
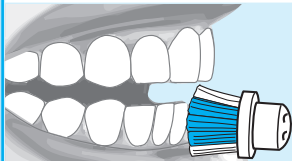
Control de Velocidad Regulable

El cepillo Oral-B® ProfessionalCare™ 8900 DLX ofrece un rango adaptable de velocidades para satisfacer sus necesidades particulares. La velocidad alta es ideal para limpiar los dientes y las encías. Para limpiar los dientes sensibles y la zona delicada de las encías, así como cuando se usa el accesorio (III) que requiere precisión, se recomienda el uso de una velocidad menor.

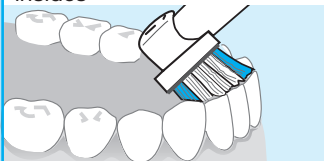
- Presione el botón de encendido una vez para operar a máxima velocidad.
- Mantenga el botón apretado para pasar de la velocidad máxima al modo Velocidad Regulable.
- Mientras mantenga presionado el botón de encendido, el mango pasará en forma continua por los distintos niveles de velocidad.
- Libere la presión sobre el botón de encendido para cepillarse con su velocidad personalizada.
- Presione nuevamente el botón de encendido para apagar el cepillo.
- Cuando lo vuelva a encender, el cepillo operará nuevamente a la velocidad máxima.



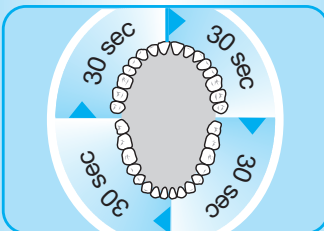
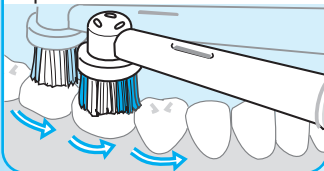
outsides



insides



tops



Técnica de cepillado

- Coloque uno de los cabezales en el mango. Pueden ser usados con todo tipo de pasta dental.
- Para evitar salpicaduras y desperdicio de producto, guíe el cepillo hacia sus dientes antes de encenderlo.
- Guíe el cepillo despacio de un diente a otro.
- Mantenga el cabezal unos segundos en el lugar antes de pasar al otro diente.
- Cepille las encías y los dientes primero en la cara exterior, luego en la interior y por último en las superficies de masticación.
- No presione fuerte ni ejerza movimientos de cepillado manual, deje que el cepillo haga todo el trabajo.

Sensor de Presión

Para resultados óptimos de cepillado el **Oral-B® ProfessionalCare™ 8900 DLX** tiene un control de presión para asegurar que un grado correcto de presión sea aplicado. Esto ayuda a proteger sus encías del cepillado excesivo y permite que el cepillado sea fácil. Si se aplica demasiada presión, el movimiento de oscilación del cabezal continuará, pero el de pulsación se detendrá. Además de sentirlo, Ud. notará la diferencia en el sonido.

Timer Profesional

Un sonido perceptible, en intervalos de 30 segundos, que se puede oír y sentir, le recordará que debe cepillar los 4 cuadrantes de su boca en forma homogénea, para una limpieza total.

Timer de 2 Minutos

Un sonido prolongado indica que el tiempo de 2 minutos de cepillado recomendado por el odontólogo ha sido alcanzado.

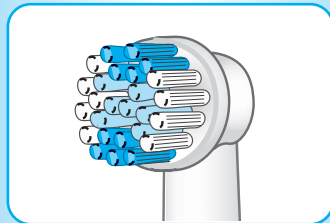
Durante los primeros días de uso, sus encías pueden sangrar ligeramente. En general el sangrado se detiene después de algunos días. Si continúa después de 2 semanas, por favor consulte a su odontólogo.

Cabezales y accesorios

El cepillo **Oral-B® ProfessionalCare™ 8900 DLX** le ofrece una variedad de cabezales y accesorios, permitiéndole a Ud. seleccionar aquellos que mejor se ajustan a sus necesidades personales de limpieza. Todos han sido diseñados para un uso diario:

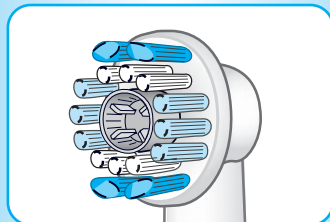
I Cabezal FlexiSoft®

El cabezal FlexiSoft® ofrece nuestro sistema oscilatorio-pulsatorio de limpieza excepcional para limpiar efectivamente sus dientes a lo largo de la línea de las encías y en zonas de difícil acceso tales como dientes posteriores (muelas). Las cerdas verdes FlexiSoft® se doblan, permitiendo un cepillado suave y una penetración mayor de las puntas interdentales azules entre los dientes.



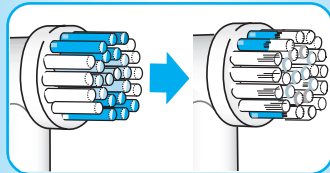
II Cabezal Oral-B PowerPolisher™

El cabezal Oral-B PowerPolisher™ está específicamente diseñado para pulir y blanquear de manera natural sus dientes removiendo manchas de café, te y tabaco. Aunque usted puede utilizar cualquier tipo de pasta dental, se recomienda, para obtener mejores resultados, utilizar una pasta blanqueadora. No recomendamos utilizar el cabezal Oral-B PowerPolisher™ si se están usando brackets.



Aplique la misma técnica de cepillado que utiliza según lo descrito en la sección «Técnica de cepillado» para ambos cabezales.

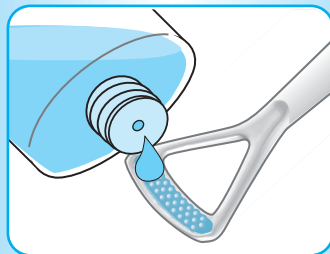
Los 2 cabezales poseen cerdas **INDICATOR®** para ayudarlo a monitorear la necesidad de reemplazar el cabezal. Con un uso habitual, de 2 veces por día durante 2 minutos, el color azul de las cerdas se decolorará hasta la mitad, indicando la necesidad de reemplazar el cabezal.

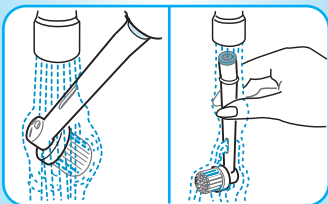


III Limpiador lingual

El limpiador lingual refresca su aliento al remover bacterias causantes del olor de su lengua. Puede ser usado todos los días, antes o después del cepillado. Puede utilizar enjuague bucal con el limpiador lingual.

Colóquelo en el mango, encienda el cepillo y deslicelo por la lengua con un movimiento desde atrás hacia adelante. Recomendamos seleccione una baja velocidad para obtener un mayor control durante el uso. Enjuague después de usar. Reemplace el limpiador de lengua cuando los materiales ya estén desgastados.

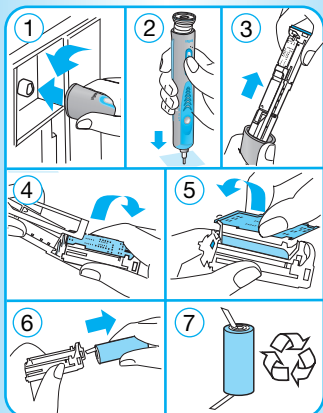




Los repuestos y accesorios del **Oral-B® ProfessionalCare™ 8900 DLX** se pueden encontrar en las tiendas que venden los productos de Oral-B, en el sitio de internet www.theessentials.com y en los servicios autorizados de Braun.

Después de su utilización

- Enjuague el cabezal y los accesorios debajo de la canilla del agua por varios segundos con el mango encendido.
- Apague el mango y remueva el cabezal o los accesorios del mango. Limpie todas las piezas por separado debajo de la canilla del agua y seque antes de volver a ensamblarlo y colocarlo en el cargador.



Nota respecto al medio ambiente

Este producto es provisto con una pila de níquel-hidruro metálico, que no contiene ningún elemento de metal peligroso. De cualquier manera, con la intención de proteger el medio ambiente, por favor no deseche el producto junto con la basura regular al final de su vida útil. El desecho puede hacerse en cualquier centro de servicio Braun o en lugares aprobados de reciclado o desecho de acuerdo con las normas locales.

Remoción de baterías al final de la vida útil del producto

Abrá el mango como se muestra en la ilustración, remueva la batería y deséchela en concordancia con las normas locales de regulación ambiental.

Atención: Abrir el mango puede destruir el aparato y anula la garantía.

Usando el irrigador Oral-B® ProfessionalCare™ OxyJet®

Antes de utilizarlo por primera vez, llene el depósito de agua ⑥ y haga circular el agua completamente por el aparato colocando en mango ⑦ dentro del lavabo.

1. Coloque una de las boquillas ⑧ en el mango hasta que encaje en su sitio. Llene de nuevo el depósito de agua y añada una solución de higiene bucal si lo desea.
2. Para conectar el impulsor, presione el botón de conexión/desconexión ⑨. (Cuando realice esta operación, el interruptor deslizable ⑩ del mango no debe ser presionado).
3. Seleccione la presión de agua que Ud. desee con el regulador de presión ⑪ (1 = suave, 5 = fuerte). Es aconsejable comenzar con la posición 1, especialmente si sus encías tienen tendencia a sangrar o si es utilizado por un niño.
4. Inclínese sobre el lavabo y dirija la boquilla del impulsor hacia sus dientes y encías. Deslice el interruptor ⑩ hacia arriba para activar la impulsión de agua. Mantenga la boca ligeramente abierta para permitir que el agua caiga dentro del lavabo.

Puede seleccionar entre dos funciones diferentes del impulsor deslizando el interruptor de la boquilla ⑩ hacia abajo o hacia arriba (antes de hacer esto, deberá desconectar la impulsión de agua deslizando el interruptor del mango hacia abajo):

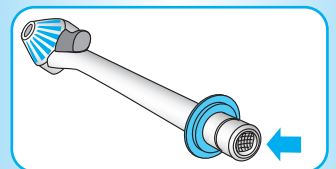
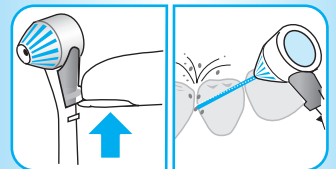
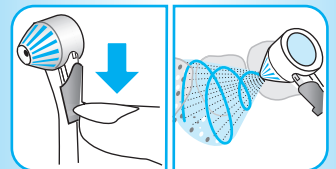
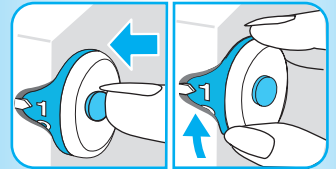
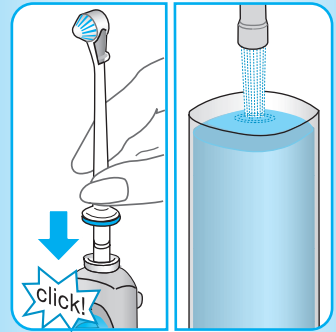
Impulsión rotatoria de agua: para una limpieza general y un masaje de las encías (colocar el interruptor de la boquilla en la posición hacia abajo). La rotación del chorro de agua y las micro-burbujas ha sido diseñada para una fácil penetración.

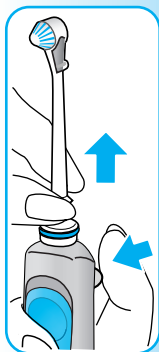
Posición monochorro: chorro de agua directo para la limpieza de zonas específicas (colocar el interruptor de la boquilla en la posición hacia arriba).

Tiempo máximo de funcionamiento: 15 minutos

Tiempo de enfriamiento: 2 horas

Para asegurar las funciones del impulsor, se ha incorporado al final del mango un pequeño colador. Si nota una disminución de la presión del agua, compruebe si hay algún depósito en el colador eliminándolo, golpeando suavemente el mango en una superficie plana.





Después del uso

Siempre ha de vaciar el depósito de agua completamente. De este modo, en el caso de la no utilización del aparato por un período de tiempo, se previene la proliferación de bacterias. Si su dentista le recomienda que utilice una solución chlorhexidina con el impulsor, haga circular el agua completamente por el aparato después de su utilización para prevenir que se forme algún depósito. Presione el interruptor de conexión/desconexión para desconectar el impulsor de agua.

El aparato se apagará automáticamente al cabo de 10 minutos si se ha olvidado apagarlo manualmente. En este caso, para volver a ponerlo en marcha de nuevo, presione el botón de conexión/desconexión dos veces.

Para extraer la boquilla del impulsor de agua, presione el botón de expulsión de la boquilla [®]. Las boquillas pueden ser guardadas en el compartimento especialmente diseñado para ello. Asegúrese que el mango esté seco y colóquelo de nuevo sobre su base.

Limpieza

Limpie regularmente la cubierta con un paño húmedo. El depósito de agua, el compartimento portacepillos y el compartimento para las boquillas son extraíbles y se pueden limpiar en el lavavajillas.

Sujeto a cambio sin previo aviso.

Garantía de 2 años

Braun concede a este producto dos años de garantía desde la fecha de compra. Dentro del período de garantía, subsanaremos, sin cargo alguno, cualquier defecto del aparato imputable tanto a los materiales como a la fabricación, ya sea reparando, sustituyendo piezas o facilitando un aparato nuevo según nuestro criterio. Cualquier otra reclamación por daños queda excluida. Esta garantía sólo será válida dentro del período amparado por la misma. Las reclamaciones sólo serán válidas en los países donde se venden oficialmente y siempre y cuando la garantía este sellada y fechada. Cualesquiera otras reclamaciones no especificadas están excluidas a menos que la ley prevea otra cosa con carácter obligatorio.

El reto de 30 días

¡Acepte el desafío! Experimente la diferencia del **Oral-B® ProfessionalCare™ 8900 DLX OxyJet® Center!**

Oral-B® ProfessionalCare™ 8900 DLX OxyJet® Center es un sistema completo de cuidado bucal que brinda una limpieza superior, blanqueamiento de los dientes en forma natural, cuidado para las encías y refresco para toda su boca.

Sin duda Oral-B es la marca que más dentistas usan en todo el mundo, de hecho estamos tan convencidos de que te enamorarás de tu nuevo **Oral-B® ProfessionalCare™ 8900 DLX OxyJet® Center**, que te estamos dando esta oferta libre de riesgo.

Prueba el nuevo **Oral-B® ProfessionalCare™ 8900 DLX OxyJet® Center** durante 30 días. Y si no te sientes 100% satisfecho recibe un reembolso total de tu compra. Sin preguntas. Garantizado.

Para un reembolso total es necesario devolver a la dirección siguiente el mango, los cabezales, los accesorios y el cargador, además de tu recibo original. Para otros detalles, por favor llama al 1-800-566-7252 para referir al centro de servicio autorizado más cercano.

Estados Unidos:

Attention: 30 Day Challenge
Braun Division
The Gillette Company
Sobin Park and A Street, MS 1F
South Boston, MA 02127

IMPORTANTES MESURES DE SÉCURITÉ

Oral-B® ProfessionalCare^{MC} 8900 DLX OxyJet® Center a été conçu avec le plus grand soin afin de vous offrir, à vous et à votre famille, une expérience de brossage alliant sécurité et efficacité.

Cependant, lors de l'utilisation d'appareils électriques, il faut toujours prendre des mesures de sécurité de base. **Veillez lire attentivement avant l'emploi.**

DANGER

Afin de réduire les risques d'électrocution :

1. Ne pas placer ni ranger le chargeur à un endroit d'où il peut tomber ou glisser dans une baignoire ou un lavabo.
2. Ne pas immerger le chargeur dans l'eau ni aucun autre liquide.
3. Ne pas toucher le chargeur s'il est entré en contact avec de l'eau. Le débrancher immédiatement.

AVERTISSEMENT

Pour réduire les risques de brûlure, d'électrocution, d'incendie ou de blessure :

1. Exercer une surveillance attentive lorsque ce produit est utilisé par des enfants ou à proximité de ceux-ci.
2. Ne pas utiliser ce produit à des fins autres que celles indiquées dans ce manuel. Ne pas employer d'accessoires non recommandés par le fabricant.
3. Ne pas laisser le cordon entrer en contact avec des surfaces chaudes.
4. Ne jamais laisser tomber ni insérer d'objets dans les orifices de l'appareil.
5. Ne jamais faire fonctionner ce produit si la fiche ou le cordon est abîmé, s'il n'est pas en bon état de fonctionnement, est tombé ou a été endommagé, ou si le chargeur a été mis en contact avec de l'eau. Dans l'un ou l'autre de ces cas, communiquer avec un centre de service après-vente et retourner le produit pour inspection et réparation.

CONSERVER CES DIRECTIVES

Oral-B® ProfessionalCare^{MC} 8900 DLX OxyJet® Center est un système d'hygiène bucco-dentaire inspiré par les dentistes pour procurer un nettoyage, un rafraîchissement d'haleine et des soins des gencives exceptionnels, ainsi que des dents plus blanches.

La brosse à dents **Oral-B® ProfessionalCare^{MC} 8900 DLX** assure un rendement exceptionnel :

- Technologie d'oscillation / de pulsation 3D brevetée – pour un nettoyage et des soins des gencives exceptionnels
- Têtes de brosse et accessoires innovateurs pour nettoyer et polir les dents, tout en rafraîchissant la langue et la bouche
- Sélecteur de vitesse personnalisé offrant une grande variété de niveaux de vitesse pour répondre aux besoins particuliers en matière de brossage
- Poignée ergonomique de conception haut de gamme pour une maîtrise et un confort supérieurs

L'irrigateur **Oral-B® ProfessionalCare^{MC} OxyJet®** mélange l'air et l'eau pour former des microbulles. Ces microbulles présentes dans le jet d'eau attaquent les bactéries de la plaque. Simultanément, l'irrigateur élimine les particules d'aliments entre les dents et masse les gencives. Toujours utiliser l'irrigateur après le brossage des dents.

Lire attentivement les directives avant d'utiliser l'appareil pour la première fois.

Important

L'appareil doit être monté de façon à éviter une chute dans l'eau. La fiche doit toujours être accessible. Vérifier régulièrement le cordon pour s'assurer qu'il n'y a aucun dommage. Éviter d'utiliser un appareil endommagé ou défectueux. Le retourner à un centre de service après-vente Braun.

Description

Brosse à dents

- ① Base de charge
- ② Indicateur de charge
- ③ Poignée de la brosse à dents (rechargeable)
- ④ Interrupteur marche-arrêt
- ⑤ Tête de brosse (voir « Têtes de brosse et accessoires »)
- ⑥ Compartiment pour têtes de brosse

Irrigateur

- ⑦ Compartiment de rangement des buses
- ⑧ Buse d'irrigation
- ⑨ Bouton de sélection de jet
- ⑩ Bouton de déclenchement de la buse
- ⑪ Interrupteur marche-arrêt
- ⑫ Cadran de réglage de la pression d'eau
- ⑬ Interrupteur de la poignée (interrupteur d'eau par à-coups)
- ⑭ Poignée de l'irrigateur
- ⑮ Réservoir d'eau (600 ml / 20 oz liq.)
- ⑯ Range-cordon

Caractéristiques techniques

Bloc d'alimentation : voir sous le bloc-moteur

Puissance utilisée : 24 W

Utilisation de la brosse à dents Oral-B® ProfessionalCare^{MC} 8900 DLX

Branchement et charge

Votre brosse à dents électrique est munie d'une poignée étanche et peut être utilisée en toute sécurité dans la salle de bain.

- Brancher l'appareil sur une prise de courant et placer la poignée de la brosse à dents ③ sur la base de charge ①.
- L'indicateur de charge bleu ② clignote lorsque la poignée est en cours de charge. Si la brosse est alors utilisée, puis remise sur la base de charge, l'indicateur clignote de nouveau pour indiquer que la charge est en cours.
- Lorsque la poignée est chargée à pleine capacité, l'indicateur reste allumé de façon continue. Il faut prévoir un délai d'au moins 16 heures pour une charge complète qui assure environ deux semaines de brossage régulier.
- Lorsque la pile rechargeable s'épuise, la brosse à dents ralentit, puis cesse de fonctionner.
- Pour une utilisation quotidienne, la poignée peut être rangée sur la base de charge afin que la brosse à dents conserve sa pleine capacité. Il n'y a aucun risque de surcharge.
- Pour conserver la capacité maximale de la pile rechargeable, éviter de placer la poignée sur la base de charge et la décharger entièrement au cours d'une utilisation régulière au moins tous les six mois.

Sélecteur de vitesse personnalisé

La Oral-B® ProfessionalCare^{MC} 8900 DLX offre une gamme variée de vitesses pour mieux répondre à vos besoins particuliers. La vitesse élevée est idéale pour nettoyer les dents et le long de la ligne des gencives. Pour le nettoyage des dents et des tissus gingivaux sensibles, ainsi qu'une utilisation précise de l'accessoire (III), nous recommandons une vitesse réduite.

- Appuyer une fois sur l'interrupteur marche-arrêt pour un fonctionnement à vitesse maximale.
- Tenir l'interrupteur marche-arrêt enfoncé pour passer de la vitesse la plus élevée au mode de sélection personnalisé.
- Lorsque l'interrupteur marche-arrêt est maintenu enfoncé, la poignée passe continuellement par tous les niveaux de vitesse.
- Relâcher l'interrupteur marche-arrêt pour brosser les dents à la vitesse choisie.
- Appuyer une fois de plus sur l'interrupteur marche-arrêt pour mettre la brosse à dents hors tension.
- Si la brosse à dents est remise en marche, elle sera automatiquement réglée à la vitesse maximale.



Technique de brossage

- Fixer une des têtes de brosse à la poignée. Elles peuvent être utilisées avec n'importe quel dentifrice.
- Pour éviter les éclaboussures, poser la tête de brosse sur les dents avant de mettre l'appareil en marche.
- Faire passer lentement la tête de brosse sur chaque dent.
- Garder la tête de brosse en place pendant quelques secondes avant de passer à la dent suivante.
- Brosser les gencives et les dents, d'abord les surfaces extérieures, puis intérieures, et enfin les surfaces de mastication.
- Ne pas exercer une pression excessive ni frotter. Laisser simplement la brosse faire tout le travail.

Capteur de pression

Pour offrir un brossage optimal, la **Oral-B®**

ProfessionalCare^{MC} 8900 DLX est munie d'un système de réglage de pression pour assurer un degré de pression approprié. Ce système contribue à protéger les gencives contre un brossage excessif et facilite le fonctionnement de la brosse à dents. En cas d'excès de pression, le mouvement d'oscillation de la tête de brosse se poursuit, mais les pulsations cessent. En plus de sentir la différence, l'utilisateur entend un son différent.

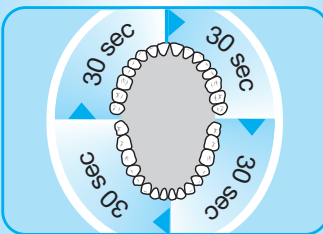
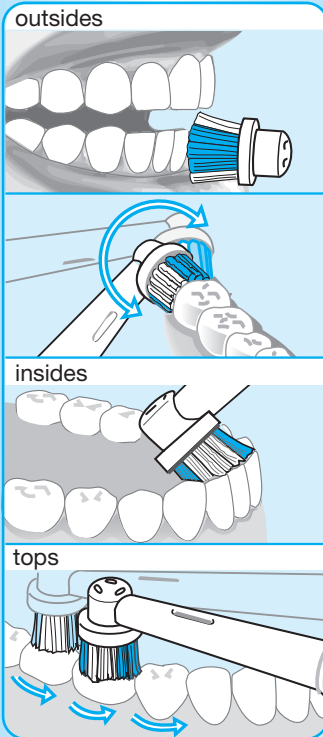
Minuterie professionnelle

Un signal sonore à brèves répétitions, que l'on peut entendre et sentir, est émis à des intervalles de 30 secondes pour rappeler de brosser également les quatre quadrants de la bouche afin d'assurer un meilleur nettoyage général.

Minuterie deux minutes

Un signal sonore à longues répétitions indique le moment où la durée du brossage atteint les deux minutes recommandées par le dentiste.

Au cours des premiers jours d'utilisation de la brosse à dents, les gencives peuvent saigner légèrement. En général, ce saignement devrait cesser après quelques jours. S'il persiste après deux semaines, consulter un dentiste ou un hygiéniste.



Têtes de brosse et accessoires

La **Oral-B® ProfessionalCare^{MC} 8900 DLX** offre une variété de têtes de brosse et d'accessoires pour vous permettre de faire le choix qui répond le mieux à vos besoins particuliers. Ils sont tous conçus pour un usage quotidien :

I Tête de brosse FlexiSoft®

La tête de brosse FlexiSoft® met à profit notre mouvement exceptionnel d'oscillation et de pulsation pour nettoyer efficacement le long de la ligne des gencives et aux endroits difficiles à atteindre, tels que l'arrière des dents. Les soies vertes FlexiSoft® se courbent pour brosser en douceur et permettre aux extrémités interdentaires bleues de pénétrer encore plus profondément entre les dents.

II Tête de brosse Oral-B PowerPolisher^{MC}

La tête de brosse Oral-B PowerPolisher^{MC} est spécialement conçue pour polir et blanchir naturellement les dents en enlevant les taches de café, de thé et de tabac. Bien qu'il soit possible d'utiliser n'importe quel dentifrice, un dentifrice blanchissant devrait assurer un meilleur blanchiment. Les personnes qui portent un appareil orthodontique ne devraient pas utiliser la tête de brosse Oral-B PowerPolisher^{MC}.

Utiliser la même technique de brossage décrite dans la section « Technique de brossage » pour les deux têtes de brosse.

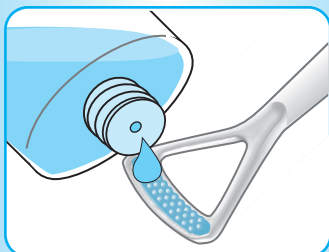
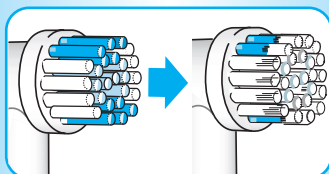
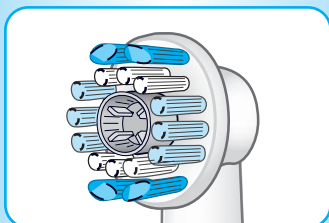
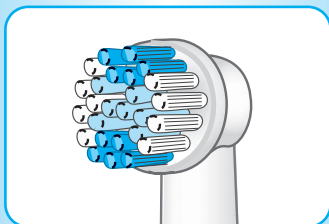
Ces deux têtes de brosse sont dotées des soies INDICATOR® bleues afin d'aider à déterminer le moment approprié pour le remplacement. Au cours d'un brossage en profondeur de deux minutes, deux fois par jour, la couleur bleue s'estompe à mi-hauteur au bout de trois mois, indiquant qu'il est temps de changer de tête de brosse.

III Râfraîchisseur de langue

Le râfraîchisseur de langue râfraîchit l'haleine en éliminant les bactéries de la langue qui causent les odeurs. Il peut être utilisé tous les jours – avant ou après le brossage. Le râfraîchisseur de langue peut aussi être utilisé avec du rince-bouche.

Fixer cet accessoire à la poignée, mettre l'appareil en marche et le passer sur la langue de l'arrière à l'avant. Nous recommandons de le régler à basse vitesse pour une plus grande maîtrise durant l'utilisation. Rincer après l'emploi. Remplacer le râfraîchisseur de langue lorsque les matériaux sont usés.

Les têtes de brosse et les accessoires de rechange **Oral-B® ProfessionalCare^{MC} 8900 DLX** sont offerts dans les magasins qui vendent les produits Oral-B, sur le site Web Essentials.com et aux centres de service après-vente Braun.



Après l'utilisation

- Rincer à fond la tête de brosse ou l'accessoire à l'eau du robinet durant plusieurs secondes en maintenant la poignée en marche.
- Mettre ensuite la poignée hors tension et retirer la tête de brosse ou l'accessoire. Nettoyer toutes les pièces séparément à l'eau du robinet, puis les essuyer avant de remonter la brosse et de remettre la poignée sur la base de charge.

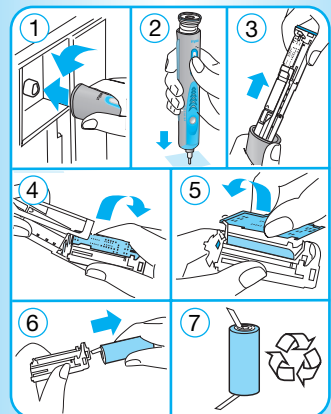
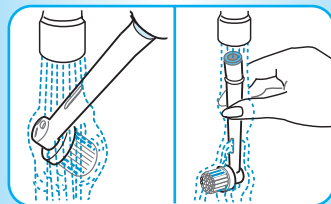
Avis environnemental

Ce produit est muni d'une pile à l'hydrure de nickel qui ne contient aucun métal lourd nuisible. Cependant, pour protéger l'environnement, ne pas jeter le produit dans les ordures ménagères lorsqu'il n'est plus utilisable, mais le retourner à un centre de service après-vente Braun, ou le laisser aux sites de recyclage ou lieux d'élimination approuvés en vertu des règlements municipaux.

Retrait de la pile à la fin de la durée de vie utile du produit

Ouvrir la poignée en suivant les indications, retirer la pile et la jeter conformément aux règlements environnementaux locaux.

Attention ! L'ouverture de la poignée détruit l'appareil et annule la garantie.



Utilisation de l'irrigateur Oral-B® ProfessionalCare^{MC} OxyJet®

Avant la première utilisation, remplir le réservoir d'eau ⑮ et faire circuler l'eau dans tout l'appareil en tenant la poignée de l'irrigateur ⑭ au-dessus du lavabo.

1. Fixer l'une des buses d'irrigation ⑥ à la poignée jusqu'à ce qu'elle s'enclenche. Remplir le réservoir d'eau et ajouter du rince-bouche si désiré.
2. Mettre l'irrigateur en marche en appuyant sur l'interrupteur marche-arrêt ⑩. (Pousser l'interrupteur de la poignée ⑩ vers le bas = arrêt d'eau).
3. Sélectionner la pression d'eau à l'aide du cadran de réglage ⑪ (1 = doux, 5 = fort). Il est recommandé de commencer par la position 1, surtout si les gencives ont tendance à saigner ou si des enfants utilisent l'irrigateur.
4. Se pencher au-dessus du lavabo et diriger la buse vers les dents et les gencives. Pousser l'interrupteur de la poignée ⑩ vers le haut pour faire jaillir l'eau. Garder la bouche légèrement ouverte pour permettre l'écoulement de l'eau dans le lavabo.

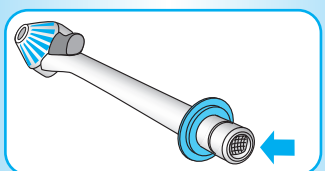
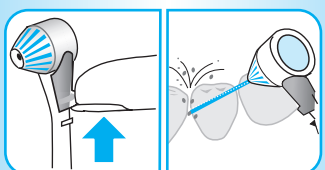
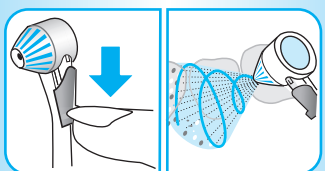
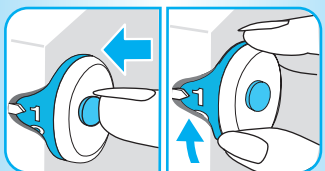
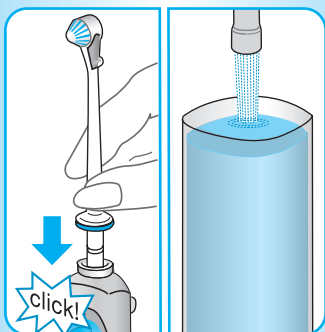
Pour choisir l'une ou l'autre des deux positions de jet, pousser le bouton de sélection de jet ⑨ vers le bas ou vers le haut (au préalable, arrêter le jet d'eau en poussant l'interrupteur de la poignée vers le bas) :

Jet rotatif pour un nettoyage général et le massage des gencives (bouton de sélection de jet vers le bas). Le jet rotatif et les microbulles sont conçus pour faciliter la pénétration de l'eau.

Jet simple : jet d'eau droit pour le nettoyage de régions précises (bouton de sélection de jet vers le haut).

Temps de fonctionnement maximal : 15 minutes
Temps de refroidissement : 2 heures

Pour assurer le fonctionnement du jet, un petit tamis est intégré à l'extrémité inférieure de l'arbre moteur. En cas de réduction de la pression de l'eau, vérifier le tamis. Enlever tout dépôt, par exemple en tapotant l'arbre moteur sur une surface plane.



Après l'utilisation

Toujours vider complètement le réservoir d'eau pour éviter que des bactéries ne se développent dans l'eau stagnante. Si le dentiste a recommandé d'utiliser une solution à la chlorhexidine dans l'irrigateur, laisser circuler un peu d'eau dans l'appareil après l'utilisation pour éviter l'accumulation de dépôts.

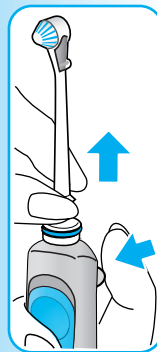
Appuyer sur l'interrupteur marche-arrêt pour mettre l'irrigateur hors tension. Il s'arrête automatiquement après dix minutes si l'utilisateur oublie de le mettre manuellement hors tension. Dans ce cas, pour le remettre en marche, il faut appuyer deux fois sur l'interrupteur marche-arrêt.

Pour retirer la buse d'irrigation, appuyer sur le bouton de déclenchement Ⓜ. Les buses peuvent être rangées dans le compartiment réservé à cet effet. Essuyer la poignée et la replacer sur la base.

Nettoyage

Nettoyer régulièrement le bloc-moteur à l'aide d'un chiffon humide. Le réservoir d'eau et le compartiment de rangement des buses sont amovibles et lavables au lave-vaisselle.

Sous réserve de modifications sans préavis.



POUR LE CANADA SEULEMENT

Garantie restreinte de deux ans

Dans le cas où un défaut de fonctionnement de l'appareil surviendrait au cours de la période de garantie indiquée en raison d'un vice de matière ou de fabrication, et pourvu que le consommateur retourne l'appareil à un centre de service après-vente agréé, Braun Canada le réparera ou le remplacera, à sa discrétion, sans aucuns frais supplémentaires. La présente garantie ne couvre pas les produits endommagés par une chute, une modification, un entretien ou une tentative d'entretien par des centres de service après-vente non agréés, ou un usage impropre ou abusif. La présente garantie exclut les unités qui ont été modifiées ou utilisées à des fins commerciales.

Dans les limites prévues par la loi, Braun Canada ne peut être tenue responsable d'aucune perte de produit ou de temps, d'aucun désagrément, d'aucune perte commerciale ni d'aucun dommage, particulier ou indirect.

Les dispositions de la présente garantie s'ajoutent aux garanties légales et aux autres droits et recours prévus par la loi provinciale applicable, sans les modifier ni les restreindre.

Service après-vente au Canada

Si ce produit nécessite un service après-vente, veuillez composer le 1-800-566-7252 afin d'être dirigé vers le centre de service après-vente agréé Braun le plus proche.

Pour un service après-vente :

- A. Veuillez remettre le produit au centre de service après-vente agréé Braun de votre choix ou
- B. Veuillez expédier le produit au centre de service après-vente agréé Braun de votre choix. Assurez-vous de bien emballer le produit. Expédiez le produit, port payé et assuré (recommandé). N'oubliez pas d'inclure une copie de votre preuve d'achat afin de confirmer la couverture de la garantie, le cas échéant.

Pour recevoir les pièces et les accessoires de rechange d'origine Braun :

Communiquez avec un centre de service après-vente agréé Braun. Veuillez composer le 1-800-566-7252 afin d'être dirigé vers le centre de service après-vente agréé Braun le plus proche.

Pour communiquer avec un représentant de service Oral-B :

Veuillez composer le 1-800-566-7252.

Le défi de 30 jours

Relevez le défi ! Constatez la différence **Oral-B® ProfessionalCare^{MC} 8900 DLX OxyJet® Center** !

Oral-B® ProfessionalCare^{MC} 8900 DLX OxyJet® Center est un système d'hygiène bucco-dentaire complet qui assure un nettoyage supérieur, un blanchiment naturel, le soin des gencives et le rafraîchissement de toute la bouche.

Il n'est donc pas étonnant qu'Oral-B soit la marque que les dentistes utilisent le plus eux-mêmes dans le monde entier. En fait, nous sommes tellement certains que vous aimerez votre nouveau **Oral-B® ProfessionalCare^{MC} 8900 DLX OxyJet® Center** que nous vous proposons cette offre sans risque.

Essayez **Oral-B® ProfessionalCare^{MC} 8900 DLX OxyJet® Center** durant 30 jours. Si la brosse ne vous donne pas entière satisfaction, nous vous rembourserons intégralement sans vous poser de questions. C'est garanti.

Pour obtenir un remboursement intégral, veuillez retourner la poignée, les têtes de brosse de rechange et la base de charge avec le reçu de caisse original à l'adresse ci-dessous. Pour de plus amples renseignements, veuillez composer le 1-800-566-7252 afin d'être dirigé vers le centre de service après-vente agréé Braun le plus proche.

Canada seulement :

À l'attention de : Défi de 30 jours

Produits Braun

Compagnie Gillette Canada

4 Robert Speck Parkway

Mississauga ON L4Z 4C5