



**citiz**

Instruction Manual • Mode d'emploi

<b>Important safeguards/ Précautions importantes</b> .....	03
<b>Overview/ Présentation</b> .....	05
<b>Power Save Mode/ Mode économie d'énergie</b> .....	05
<b>First use or after a longer period of non-use/ Première mise en service ou après une longue période de non-utilisation</b> .....	06
<b>Daily: before 1st coffee/ Au quotidien : avant le premier café</b> .....	06
<b>Preheat coffee cup/ Préchauffer la tasse</b> .....	07
<b>Coffee preparation/ Préparation du café</b> .....	08
<b>Resetting adjusted fill up level to factory settings/ Réinitialisation du niveau de remplissage aux paramètres d'usine</b> .....	08
<b>Adjusting fill up level/ Réglage du niveau de remplissage</b> .....	09
<b>Cleaning appliance/ Nettoyage de l'appareil</b> .....	09
<b>Descaling/ Détartrage</b> .....	10
<b>Rinsing/ Rincer</b> .....	12
<b>Empty system: before long period of non-use, for frost protection and before repair/ Vider le système : avant une longue période sans utilisation, pour la protection antigel et avant une réparation</b> .....	12
<b>Daily: after last coffee/ Au quotidien : après le dernier café</b> .....	13
<b>Troubleshooting/ Dépannage</b> .....	14
<b>Specifications/ Spécifications</b> .....	14
<b>Optional accessory/ Accessoire optionnel</b> .....	14



This is the safety alert symbol. It is used to alert you to potential personal injury hazards. Obey all safety messages that follow this symbol to avoid possible injury or death.



Indicates a hazardous situation which, if not avoided, could result in death or serious injury.



Indicates a hazardous situation which, if not avoided, could result in minor or moderate injury.



Is used to provide important information not related to personal injury.



Ceci est le symbole d'alerte de sécurité. Il est utilisé pour vous avertir des dangers potentiels de blessure personnelle.



Observez tous les messages de sécurité qui suivent ce symbole pour éviter des blessures possibles ou la mort.



Indique une situation dangereuse qui, si elle n'est pas évitée, peut entraîner la mort ou de sérieuses blessures.



Est utilisé pour communiquer une information importante non reliée à une blessure personnelle.

# IMPORTANT SAFEGUARDS

When using electrical appliances, basic safety precautions should always be followed, including the following:

- Read all Instructions.
- Do not touch hot surfaces. Use handles or knobs.
- To protect against fire, electric shock and injury to persons, do not immerse cord, plugs or appliance in water or other liquid. Never touch cord with wet hands. Do not overfill water tank. Never put the appliance or part of it into dishwasher.
- Close supervision is necessary when any appliance is used by or near children. The appliance is not intended for use by persons (including children) with reduced physical, sensory or mental capabilities, or lack of experience and knowledge, unless they have been given supervision or instruction concerning use of the appliance by a person responsible for their safety. Keep appliance, capsules and accessories out of the reach of children.
- Unplug from outlet when not in use and before cleaning. Never touch the cable with wet hands. Allow to cool before adding or removing off parts, and before cleaning the appliance. Never use detergents to clean appliance. Do not use steam or pressure cleaners to clean the appliance. This may damage the appliance to the point of creating a life-threatening hazard.
- The use of accessory attachments not recommended by the appliance manufacturer may result in fire, electric shock or injury to persons.
- Do not operate any appliance with a damaged cord or plug or after the appliance malfunctions, or has been damaged in any manner. Unplug cord immediately. Return appliance to the nearest authorized service facility approved by the Nespresso Club for examination, repair or adjustment.
- Do not use outdoors.
- Do not let cord hang over edge of table or counter, or touch hot surfaces or sharp edges. Do not allow cord to dangle (risk of tripping up).
- Do not place on or near a hot gas or electric burner, in a heated oven, radiators or range top. Always place on a stable and even surface.
- Always attach plug to appliance first, then plug cord into wall. To disconnect, turn any control to "off", then remove plug from wall outlet. Do not unplug by pulling the cord.
- Do not use appliance for other than intended use. Appliance is for household use only (non-commercial areas). Appliance is intended to prepare beverages according to these instructions. Use only capsules provided by the Nespresso Club. The manufacturer assumes no liability for damages from use that is not in accordance with the instructions.
- Do not lift lever during brewing cycles. Scalding may occur.

- This appliance has a polarized plug (one blade is wider than the other). To reduce the risk of electric shock, this plug is intended to fit into a polarized outlet only one way. If the plug does not fit fully into the outlet, reverse the plug. If it still does not fit, contact a qualified electrician. Do not attempt to modify the plug in any way.
- Do not dismantle appliance and do not put anything into openings. Never put your hand inside space for capsules.
- This machine operates with the *Nespresso* capsules only, available exclusively from the *Nespresso Club*.

## Short cord Instructions

- a) A short power-supply cord or detachable power-supply cord is to be provided to reduce risks resulting from becoming entangled in or tripping over a longer cord.
- b) Longer detachable power-supply cords or extension cords are available and may be used if care is exercised in their use.
- c) If a long detachable power-supply cord or extension cord is used:
  - 1) The marked electrical rating of the detachable power-supply cord or extension cord should be at least as great as the electrical rating of the appliance;
  - 2) The longer cord should be arranged so that it will not drape over the counter top or table top where it can be pulled on by children or tripped over.



## Disposal and Environmental Protection

- Your appliance contains valuable materials that can be recovered or recycled. Separation of the remaining waste materials into different types facilitates the recycling of valuable raw materials. Leave the appliance at a collection point. You can obtain information on disposal from your local authorities.
- The appliance and the packaging are made of new materials, that are recyclable.

## SAVE THESE INSTRUCTIONS.

Pass them on to any subsequent user.

# PRECAUTIONS IMPORTANTES

4

Des précautions de base en sécurité devraient toujours être employées lors de l'utilisation d'appareils électriques, comme les suivantes :

- Lire toutes les instructions.
- Ne pas toucher les surfaces chaudes. Utiliser des poignées ou des boutons.
- Pour prévenir le feu, l'électrisation et les blessures aux personnes, ne jamais immerger le cordon, la fiche ou l'appareil dans de l'eau ou tout autre liquide. Ne jamais toucher au cordon avec les mains mouillées. Ne pas trop remplir le réservoir d'eau. Ne jamais mettre l'appareil ou un de ses composants dans un lave-vaisselle.
- Une étroite surveillance est requise quand l'appareil est utilisé par ou à proximité d'enfants. L'appareil n'est pas conçu pour être utilisé par des personnes (incluant des enfants) ayant des capacités physiques, sensorielles ou mentales réduites ou qui n'ont pas l'expérience et la connaissance nécessaires sauf si elles ont reçu une supervision ou des instructions à propos de l'utilisation de l'appareil par une personne responsable de leur sécurité. Garder l'appareil, les capsules et les accessoires hors de la portée des enfants.
- Débrancher l'appareil quand il n'est pas utilisé et avant de le nettoyer. Ne jamais toucher au cordon avec les mains mouillées. Permettre à l'appareil de refroidir avant d'enlever ou de monter des pièces et avant de le nettoyer. Ne jamais utiliser de détergents pour nettoyer l'appareil. Ne pas utiliser des nettoyeurs à la vapeur ou à la pression pour nettoyer l'appareil. Ceci peut endommager l'appareil au point de créer un danger mortel.
- L'utilisation d'accessoires non recommandés par le fabricant de l'appareil peut entraîner un feu, une électrisation ou des blessures aux personnes.
- Ne pas utiliser un appareil dont le cordon ou la fiche est endommagé, ou après un mauvais fonctionnement de l'appareil ou s'il a été endommagé de quelque façon. Débrancher le cordon immédiatement. Retourner l'appareil au centre de service approuvé par Nespresso Club Hotline le plus près pour un examen, une réparation ou un ajustement.
- Ne pas utiliser à l'extérieur.
- Ne pas laisser le cordon pendre de la bordure de la table ou du comptoir ou toucher des surfaces chaudes ou des côtés tranchants. Ne pas laisser le cordon pendre (danger de trébucher).
- Ne pas placer sur ou près d'un réchaud au gaz ou électrique, dans un four chauffé, sur des radiateurs ou sur une cuisinière. Toujours mettre sur une surface stable et uniforme.
- Toujours brancher le cordon d'abord à l'appareil puis à la prise. Pour débrancher, mettre tous les contrôles à la position « off » puis retirer la fiche de la prise. Ne pas débrancher en tirant sur le cordon.
- Ne pas utiliser l'appareil à d'autres fins que celle pour laquelle il est conçu. L'appareil est conçu pour un usage domestique uniquement (zones non commerciales). L'appareil est conçu pour la préparation de boissons selon les instructions suivantes. Utilisez uniquement des capsules de Nespresso Club. Le fabricant n'assume aucune responsabilité pour des dommages découlant d'un usage non conforme aux instructions.

- Ne pas soulever le levier pendant les cycles de préparation. Vous pouvez vous ébouillanter.
- Cet appareil possède une fiche polarisée (une broche est plus large que l'autre). Pour réduire le risque d'électrisation, cette fiche ne s'insère que d'un seul sens dans une prise. Si la fiche ne s'insère pas totalement dans la prise, inverser les broches. Si la fiche ne s'insère toujours pas, appeler un électricien qualifié. Ne pas tenter de modifier la fiche d'aucune façon.
- Ne pas démonter l'appareil et ne rien mettre dans les ouvertures. Ne jamais mettre la main dans l'espace pour les capsules.
- Cette machine fonctionne uniquement avec les capsules Nespresso, en vente directe exclusive auprès du Club Nespresso.

## Instructions pour cordon court

- a) Un cordon d'alimentation court ou un cordon d'alimentation détachable sera fourni pour réduire les risques de s'em mêler ou de trébucher sur un cordon plus long.
- b) Des cordons d'alimentation détachables ou des rallonges sont disponibles et peuvent être utilisés s'ils le sont de façon sécuritaire.
- c) Si un long cordon d'alimentation détachable ou une rallonge est utilisé :
  - 1) La puissance nominale du cordon d'alimentation détachable ou de la rallonge doit être au moins égale à la puissance électrique nominale de l'appareil;
  - 2) Si l'appareil est du type mis à la terre, la rallonge doit être du type à 3 fils,
  - 3) Le cordon plus long doit être disposé de façon à ne pas pendre du comptoir ou de la table pour éviter qu'un enfant le tire ou qu'il trébucher.



## Élimination et protection de l'environnement

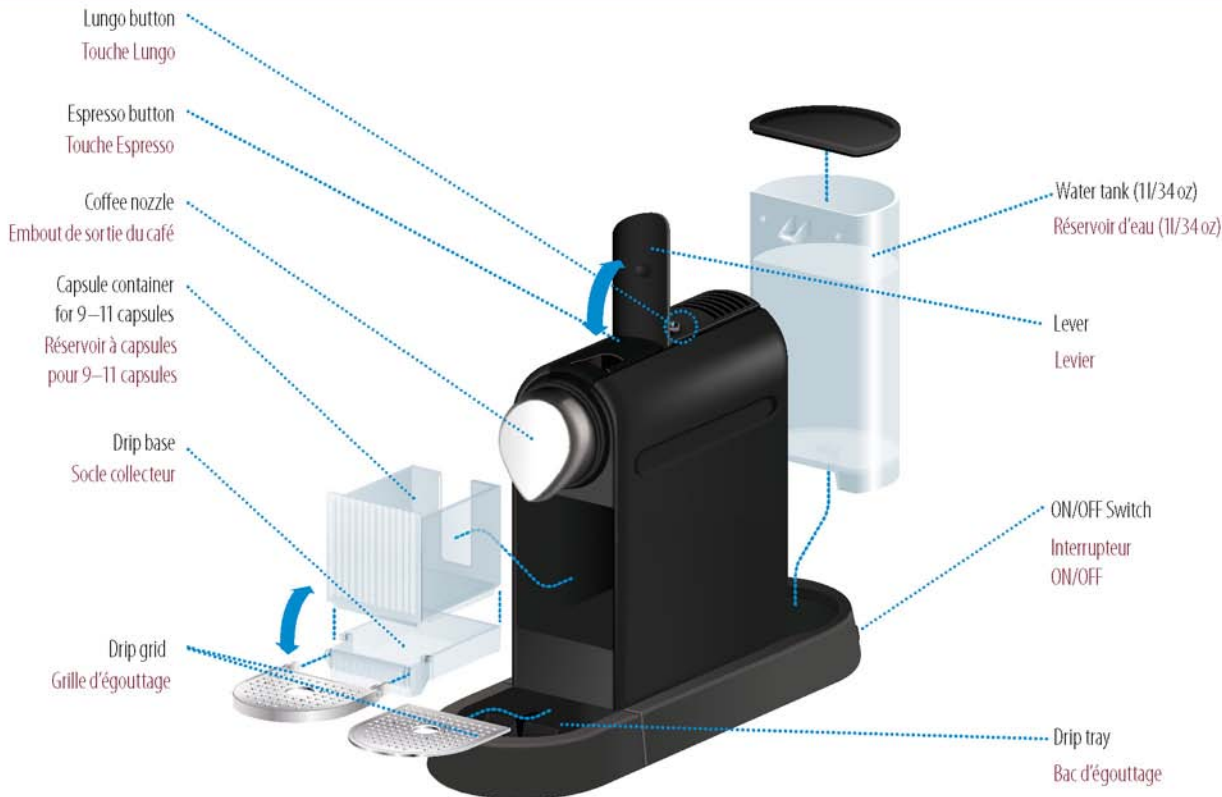
- Votre appareil contient des matériaux de valeur qui peuvent récupérer ou recyclés. Le tri en différentes catégories des matériaux restant dans les déchets facilite le recyclage des matières premières de valeur. Déposer l'appareil dans un point de collecte. Vous pouvez obtenir les informations sur l'élimination des déchets auprès de votre municipalité.
- L'emballage et l'appareil sont fabriqués à partir de matériaux neufs qui peuvent être recyclés.

## CONSERVEZ CES INSTRUCTIONS.

Les remettre à tout utilisateur subséquent.

## OVERVIEW/ PRESENTATION

5



## POWER SAVE MODE/ MODE ÉCONOMIE D'ÉNERGIE

This machine is equipped with a Power Save mode which enables you to save energy.

L'appareil est muni d'un mode économie d'énergie ce qui vous permet de sauver des coûts.

Power Save activates after 30 min. of non-use.  
In Power Save buttons blink alternately every 2 sec.

L'économie d'énergie entre en fonction après 30 min. de non utilisation. En mode économie, les touches clignotent en alternance à chaque 2 secondes.

### TO EXIT VERS SORTIE



To exit Power Save mode, **press** any button.

Pour sortir du mode économie d'énergie, **appuyez** sur n'importe quel bouton.

### TO DEACTIVATE OR REACTIVATE POWER SAVE MODE POUR ACTIVER OU DÉSACTIVER LE MODE ÉCONOMIE D'ÉNERGIE



**1** Switch off, **press and hold** both buttons, then restart.

**Appuyer** sur off, **appuyer et tenir** les deux touches puis redémarrer.



**2** Buttons blink alternately.

5x: Power Save ON  
3x: Power Save OFF

Les touches clignotent en alternance.

5x: Économie d'énergie ACTIVÉE  
3x: Économie d'énergie HORS FONCTION

## FIRST USE OR AFTER A LONGER PERIOD OF NON-USE/ PREMIERE MISE EN SERVICE OU APRES UNE LONGUE PERIODE DE NON-UTILISATION

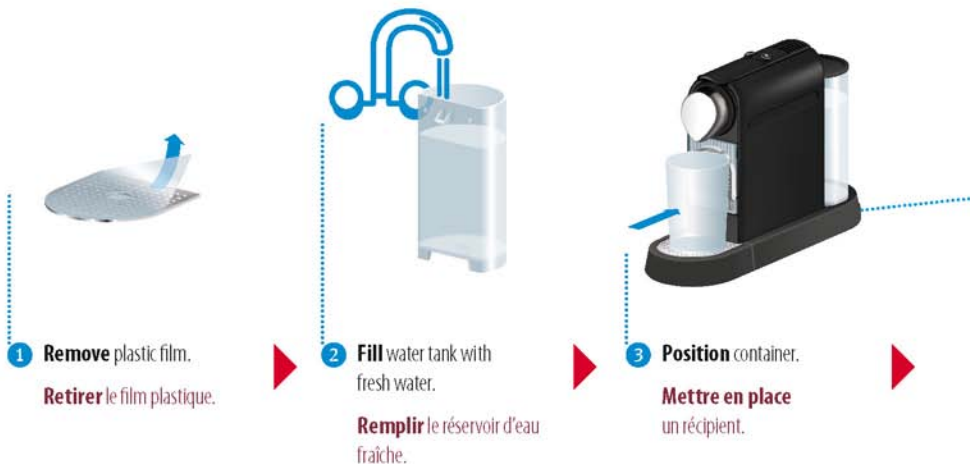
### NOTICE

Place the coffeemaker on a surface that is resistant to water, coffee or other liquids.  
Immediately drain drops that are left on the side or below the coffee maker.

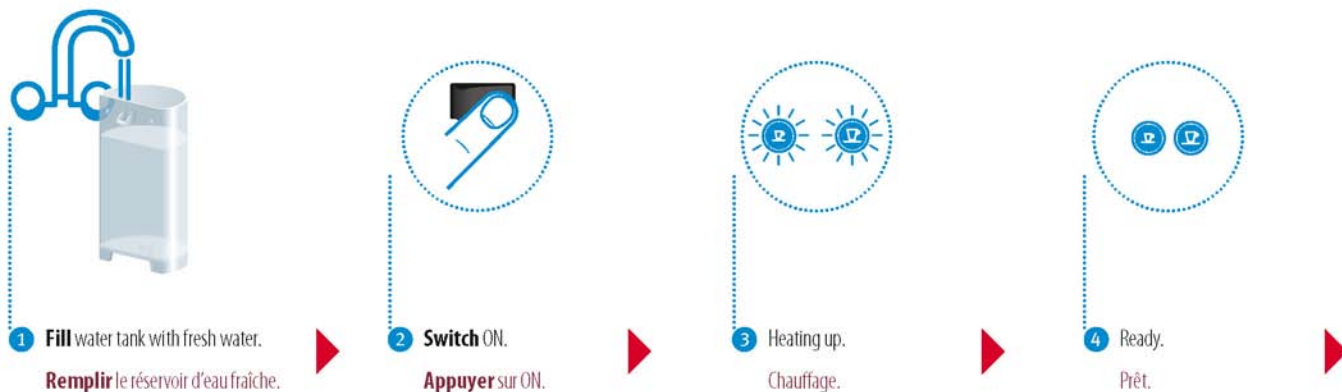
### AVIS

Placer la cafetière sur une surface qui résiste à l'eau, au café ou autres liquides.

6



## DAILY: BEFORE 1ST COFFEE/ AU QUOTIDIEN : AVANT LE PREMIER CAFE





4 **Plug** into outlet then **switch ON**.

**Brancher** la fiche, puis **appuyer sur ON**.



5 Heating up.

Chauffage.



6 Ready.

Prêt.



7 **Rinse:** Let water run through 6 times.

**Rincer:** Laisser circuler l'eau 6x.

## PREHEAT COFFEE CUP/ PRECHAUFFER LA TASSE

**TIP** Preheated coffee cup guarantees your coffee stays warm.

**ASTUCE** Une tasse de café préchauffée vous garantit que votre café restera chaud plus longtemps.



1 Set a cup under the coffee **outlet**.

**Placer** la tasse.



2 **Open and close** lever to eject used capsule.

**Ouvrir et fermer** le levier pour éjecter une capsule utilisée.



3 **Press** any button and let water run through.

**Appuyer** sur n'importe quel bouton et laisser l'eau passer.



4 **Empty** cup.

**Vider** la tasse.

## COFFEE PREPARATION/ PRÉPARATION DU CAFE

**NOTICE** Damage possible! Never use misshapen capsules.

**AVIS** Risque de dommages! Ne jamais utiliser de capsules déformées.

8



5 Set a cup under the coffee outlet.

Placer la tasse.



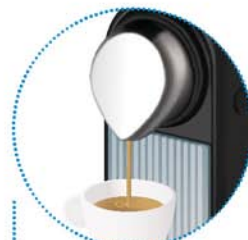
6 Insert capsule. Close.

Insérer la capsule.  
Fermer.



7 Press Espresso or Lungo button.

Appuyer sur la touche Espresso ou Lungo.



8 Flow speed depends on coffee variety.

La vitesse d'écoulement dépend de la variété de café.



9 Eject capsule (Drops into capsule container).

Éjecter la capsule (Elle tombe dans le réservoir à capsules).

## RESETTING ADJUSTED FILL UP LEVEL TO FACTORY SETTINGS/ REINITIALISATION DU NIVEAU DE REMPLISSAGE AUX PARAMETRES D'USINE



1 Switch OFF.

Appuyer sur OFF.



2 Press and hold Lungo button.

Appuyer et maintenir la touche Lungo enfoncée.



Switch ON.

Appuyer sur ON.



Release Lungo button. Resets Lungo and Espresso volumes.

Relâcher la touche Lungo. Réinitialise les volumes Lungo et Espresso.



## ADJUSTING FILL UP LEVEL/ REGLAGE DE LA QUANTITE DE CAFE EN TASSE



- 1** Insert capsule.  
**Close.**  
Insérer la capsule.  
**Fermer.**



- 2** Press and hold button.  
**Appuyer et maintenir** la touche enfoncée.



- Release** at desired level.  
Desired level is set.  
**Relâcher** au niveau souhaité.  
Le niveau souhaité est réglé.

## CLEAN APPLIANCE: WEEKLY OR WHEN NECESSARY/ NETTOYAGE DE L'APPAREIL: HEBDOMADAIRE OU LORSQUE NÉCESSAIRE

**WARNING** Risk of fatal electrical shock and fire.

Never clean appliance wet or immerse the appliance, plug or cord in any liquid.  
Unplug appliance before cleaning. Let it cool down to avoid burns.

**NOTICE** Damage possible!

Only use a damp cloth and mild cleaning agent (non-abrasive, non solvent containing agent).  
Do not put any parts in the dishwasher, do not use cleansers or steel wool pads.

**AVERTISSEMENT** Risque d'électrocution mortelle et d'incendie.

Ne jamais nettoyer, mouiller ou plonger la prise, le cordon ou l'appareil dans un liquide quelconque.  
Débrancher l'appareil. Laisser refroidir pour éviter les brûlures.

**AVIS** Risque de dommages!

Utiliser seulement un chiffon humide. Utiliser seulement un détergent doux (non abrasif, ne contenant pas de solvant). Ne laver aucune pièce dans le lave-vaisselle. Ne pas nettoyer avec des détergents ou des tampons de laine d'acier.



- 1** Clean appliance with a damp cloth.

Nettoyer l'appareil avec un chiffon humide.



**CAUTION** Descaler may be harmful. Carefully read and follow the safety instructions on the descaler package.

**NOTICE** Never use vinegar which may damage the machine. Use suitable descalers only. Descaler can damage casing and contact surface. Immediately clean up drops or splatters with a damp cloth.

**ATTENTION** Un détartrant peut être dangereux. Lire soigneusement et respecter les consignes de sécurité figurant sur l'emballage du détartrant.

**AVIS** Risques de dommages avec le vinaigre. N'utiliser que des détartrants adaptés. Un détartrant peut endommager l'extérieur de l'appareil et la surface de contact. Nettoyer immédiatement les gouttes.

Water hardness:			Descale after:
Dureté de l'eau :			Détartrer après :
fH	dH	CaCO <sub>3</sub>	Cups / Tasses (40ml)
36	20	360 mg/l	300
18	10	180 mg/l	600
0	0	0 mg/l	1200

fH French grade  
Grade français  
dH German grade  
Grade allemand  
CaCO<sub>3</sub> calcium carbonate  
Carbonate de calcium



1 **Eject** capsule (Drops into capsule container).

**Éjecter** la capsule (Elle tombe dans le réservoir à capsules).



2 **Empty** capsule container and drip tray.

**Vider** le réservoir à capsules et le bac d'égouttage.

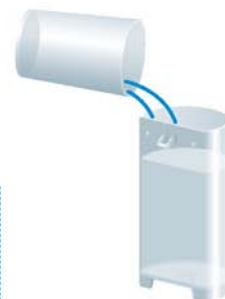


7 **Ready to descale.**  
Prêt au détartrage.



8 **Press** button to start. **Wait** until water tank is empty.

**Appuyer** sur la touche pour démarrer. **Attendre** que le réservoir à eau soit vide.



9 **Refill** water tank with descaling solution from container.

**Remplir** le réservoir d'eau avec la solution de détartrage qui est dans le récipient.

0.5 l/17 oz  
0.5 l/17 oz



- 3 **Fill** water tank with Nespresso descaler and 0.5 l water.

**Remplir** le réservoir d'eau avec le détartrant Nespresso et 0,5 l d'eau.



- 4 **Position** container (minimum 1 l/34 oz).

**Mettre** en place un récipient (minimum 1 l/34 oz).



- 5 **Do not lift** lever during descaling process.

**Ne pas soulever** le levier au cours du détartrage.



- 6 **Press** both buttons simultaneously for 3 seconds.

**Appuyer** sur les deux touches simultanément pendant 3 secondes.

11



- 10 **Position** container (minimum 1 l/34 oz).

**Mettre** en place un récipient (minimum 1 l/34 oz).



- 11 **Press** button to start. **Wait** until water tank is empty.

**Appuyer** sur la touche pour démarrer. **Attendre** que le réservoir à eau soit vide.

**Follow** instructions for Rinsing.

**Suivre** les consignes de la section Rincer.

## RINSE/ RINCER

**CAUTION** Residual descaler may be harmful. Rinse thoroughly to remove any residue.

**ATTENTION** Un reste de détartrant peut être dangereux. Rincer soigneusement pour éliminer toute trace.

12



- 1 **Empty, rinse and fill** water tank with fresh water.  
**Vider, rincer et remplir** le réservoir d'eau fraîche.



- 2 **Position** container (minimum 11/34 oz).  
**Mettre** en place un récipient (minimum 11/34 oz).



- 3 **Rinse: Press** button. **Wait** until water tank is empty.  
**Rincer : Appuyer sur la touche.**  
**Attendre** que le réservoir à eau soit vide.

**EMPTY SYSTEM:** Before long period of non-use, for frost protection and before repair/

**VIDER LE SYSTEME :** Avant une longue période sans utilisation, pour la protection antigel et avant une réparation



- 1 **Switch OFF.**  
**Appuyer** sur OFF.



- 2 **Remove** water tank.  
**Enlever** le réservoir d'eau.



- 3 **Lift** lever.  
**Ouvrir** le levier.

**DAILY: AFTER LAST COFFEE/  
AU QUOTIDIEN : APRÈS LE DERNIER CAFÉ**

13



- 4 **Press** both buttons simultaneously for 3 seconds to exit.

**Appuyer** sur les deux touches simultanément pendant trois secondes pour arrêter.



- 1 **Switch OFF.**  
**Appuyer** sur OFF.



- 2 **Empty** and clean water tank, capsule container and drip tray.

**Vider et nettoyer** le réservoir d'eau, le contenant de capsules et le bac d'égouttage.



- 4 **Press and hold** espresso button, then **switch on.**

**Appuyer et maintenir** la touche espresso puis la **touche ON.**



- 5 Buttons blink alternately.  
Les touches clignotent alternativement.



- 6 **Switch OFF** (Appliance is blocked for 10 minutes. Some water leakage may occur).

**Appuyer** sur OFF (L'appareil est bloqué pendant 10 min. Un peu d'eau peut s'échapper).










## TROUBLESHOOTING/ DÉPANNAGE

14

No light indicator.	→ <b>Check</b> the outlet, plug, voltage, and fuse. If problem persists, <b>call</b> the <i>Nespresso</i> Club.
No coffee, no water.	→ Water tank is empty. <b>Fill</b> water tank. → <b>Descale</b> if necessary; see section Descaling.
Coffee runs out very slowly.	→ Flow speed depends on the coffee variety. → <b>Descale</b> if necessary; see section Descaling.
Coffee is not hot enough.	→ <b>Preheat</b> cup. → <b>Descale</b> if necessary.
Capsule area is leaking (water in capsule container).	→ <b>Position</b> capsule correctly. If leakage, call the <i>Nespresso</i> Club.
Irregular interval blinking.	→ <b>Send</b> appliance for repair or call <i>Nespresso</i> Club.
No coffee. Only water runs out (despite inserted capsule).	→ In case of problems, <b>call</b> the <i>Nespresso</i> Club.

Pas de voyant lumineux.	→ <b>Vérifier</b> l'alimentation secteur, la prise, la tension et le fusible. En cas de problèmes, appeler le Club <i>Nespresso</i> .
Pas de café, pas d'eau.	→ Le réservoir d'eau est vide. <b>Remplir</b> le réservoir d'eau. → <b>Détartre</b> si nécessaire; voir section Détartage.
Le café s'écoule très lentement.	→ La vitesse d'écoulement dépend du type de café. → <b>Détartre</b> si nécessaire; voir section Détartage.
Le café n'est pas assez chaud.	→ <b>Préchauffer</b> la tasse. → <b>Détartre</b> si nécessaire.
Fuite dans la zone des capsules (de l'eau dans le réservoir à capsules).	→ <b>Positionner</b> la capsule correctement. Si la fuite persiste, appeler le Club <i>Nespresso</i> .
Clignotement à intervalles irréguliers.	→ <b>Envoyer</b> l'appareil en réparation ou appeler le Club <i>Nespresso</i> .
Il n'y a pas de café, seulement de l'eau qui s'égoutte (malgré qu'une capsule soit insérée).	→ En cas de problème, appelez le <i>Nespresso</i> Club.

## SPECIFICATIONS/ SPECIFICATIONS

<b>citiz – Type or model: C110</b> <b>citiz – Type ou modèle : C110</b>	
	120V 60Hz 1260W (US and/et CANADA) 127 V 60 Hz 1 370 W (BR and/et MX) 220V 60Hz 1150W (BR), 220-240V 50/60Hz 1260W (AR)
	Maximum/maximum 19 bar
	~ 3.4 kg/7.5 lb
	11/34 oz
	5°C/41°F to/à 45°C/113°F
	 13 cm/33 in  27.7 cm/70.3 in  37.2 cm/94.5 in

## OPTIONAL ACCESSORY/ ACCESSOIRE OPTIONNEL



*Nespresso* descaling kit: Art. 3035/CBU-2

Kit de détartrage *Nespresso*: Art. 3035/CBU-2