

# Gillette®

powered by

# BRAUN

灵睿系列



150  
140

Type 5684



### 博朗咨询电话

免费顾客咨询热线: **800-820-1357**

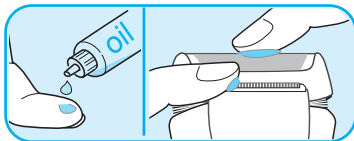
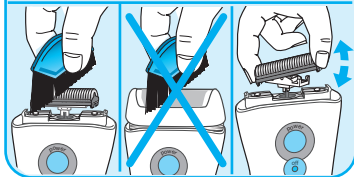
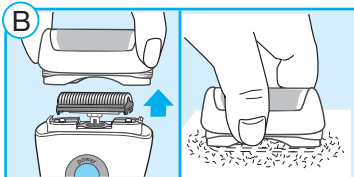
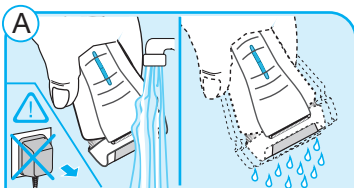
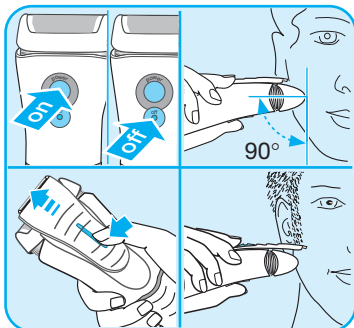
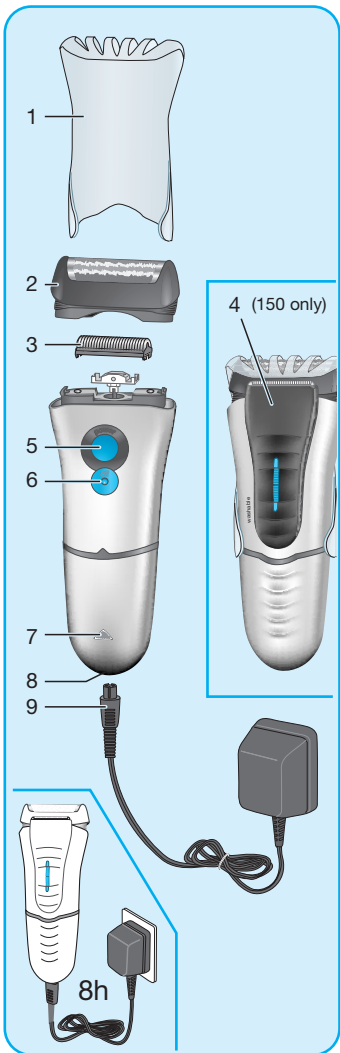
手机用户免费咨询热线: **400-820-1357**

(以上咨询电话仅限中国大陆地区使用)

中文 4

English 7

Braun GmbH  
Frankfurter Straße 145  
61476 Kronberg/Germany



# 中文

本产品的设计优异、功能完善、质量可靠，满足高标准要求。希望您对新款吉列博朗剃须刀感到满意。

## 注意

本剃须刀配有集成化低压电源转换器。切勿更换或改装其中任何部件，否则有触电危险。

## 组件说明

- 1 网膜
- 2 刀头
- 3 网膜松解按钮
- 4 长须修剪器 (仅型号150)
- 5 启动开关 (《power》)
- 6 关闭开关 (《off》)
- 7 电源指示灯
- 8 电源插槽
- 9 专用电源线

## 充电

充电时的最佳环境温度为5℃至35℃。不宜长时间将剃须刀暴露于温度高于50℃的环境中。

- 关闭剃须刀，用专用电源线将剃须刀接通电源；
- 如需确认剃须刀已关闭，在充电前先按《off》开关(6)；
- 首次充电时，至少充电16小时；
- 电源指示灯(7)亮时表明剃须刀正在充电
- 第一次充电后，每次充电需8个小时；
- 电池充满后不接电源线可使用20分钟，具体长度视胡须浓密程度而定；
- 电池的最大容量需经过数次充电/放电循环后方能达到。

## 剃须

按下启动开关(5)启动剃须刀。

仅型号150：如需修剪鬓角、小胡子和络腮胡，可以向上滑出长须修剪器(4)进行操作。

### 完美剃须的秘诀

为确保最佳剃须效果，特推荐以下剃须三步骤：

1. 洗脸前剃须；
2. 剃须刀与皮肤垂直(呈90°)；
3. 拉伸脸部肌肤，逆胡须生长方向剃刮。

## 清洁



本机可以直接用自来水冲洗。

**注意：**用水清洗前应将手柄与电源分离。

定期清洁可保证更好的剃须效果。每次剃须后将刀头置于流水下冲洗，是保持剃须刀清洁的快速便捷的方法(A)：

- 启动剃须刀并将剃须刀放在流动的温水下进行冲洗。或用不含颗粒或研磨物质的天然香皂清洗。冲掉所有泡沫后让剃须刀继续运转几秒钟；
- 随后，关闭剃须刀，取下网膜(2)和刀头(3)。将各零部件晾干；
- 若经常用水清洗剃须刀，应每周在长须修剪器和网膜上滴少许机油。

也可以使用所提供的小毛刷清洁

剃须刀(B):

- 关闭剃须刀。拆卸网膜并在水平桌面上轻轻磕出胡渣;
- 使用毛刷清洁轮廓贴合刀头及其内部区域。但不要用毛刷清洁网膜, 以免损坏。

## 保持剃须刀最佳状态

### 更换网膜和刀头/复位

为保持最佳剃须效果, 应每隔18个月左右或零件发生磨损时更换网膜(2)和刀头(3)。两部件宜同时更换, 以使剃须更加顺畅, 减少皮肤反应。

(网膜和刀头: 11B)

## 环保提示

本产品内含充电电池。为了保护环境, 请勿在达到使用寿命后与普通生活垃圾一起丢弃。请在国内专设的适当收集点处置, 或交给博朗售后服务中心统一回收处置。



本说明可能在不作事先通知的情况下作出修改。

本产品符合欧洲EMC指令第89/336/EEC以及欧共体低压标准2006/95/EC。



电气规格详见专用电源线标示。

## 保修

本产品保修期为购买之日起两年。保修期内凡因原材料或生产过程导致的各种瑕疵, 本公司将视情况更换零件或整个产品。

本保修条款适用于所有博朗公司或其指定经销商销售本产品的国家。

### 上述保修承诺不适用于下述情形:

- 使用不当造成的产品损坏(包括但不限于使用错误的电流、电压,将产品插入不合适的插座及其他人为损坏)。
- 网膜和刀头磨损。
- 对正常使用影响不大的瑕疵。
- 非家庭使用(如工业、商业用)引起的损坏。

一旦由未获授权人员修理、或换用非博朗原装零配件, 本保修立即终止。

保修期内提供的服务不影响保修期的终止。保修期中替换的零件或整机的保修服务, 与本产品的保修期同时终止。

本保修不影响法律明文规定的权利。

如需保修或维修, 请携带整机和购货发票, 与当地或就近的维修站联系。  
顾客免费热线: 800-820-1357

# 最新 Braun 售后服务部地址

城市	公司名称	地址	联系电话
<b>中区</b>			
200085	上海 上海安帮北站天路电器安装维修服务社	上海市永兴路540号(靠近西藏北路)	63566755/56329466
200235	上海 乐帮新尊办公设备维修服务社	上海市漕溪路190号(靠近田林东路)	64688241
201100	上海 上海市闵行区博洁电器维修部	上海市闵行区莘建东路210号(莘庄地铁站—北广场)	64122533
310016	杭州 杭州中侨家电维修服务有限公司	杭州市采荷路10号	86047438
266071	青岛 青岛市市南区超维影视通讯技术服务部	青岛市市南区银川西路3号政泰商务楼202室	85977910
361003	厦门 厦门市思明区新鹭声电子技术服务部	厦门后埭溪路248号之6、7、8号	5170118/5170633
210003	南京 南京博伊华电子电器经营部	南京市中山北路 223号陆龙电子城128包间	83420092
315040	宁波 宁波市江东明楼甬城家电维修部	宁波市江东惊驾路506号	87771344
315000	宁波 宁波海曙创佳数码家电维修部	宁波市苗圃路39弄50号(海关对面)	87134422
250100	济南 济南三能通信设备有限公司	济南市解放路30号国华经典3号楼1单元1104	88388197
450000	郑州 郑州晟辉商贸有限公司	郑州市兴隆街8号郑州大酒店B座2306室	66770865
<b>北区</b>			
100078	北京 北京盛侨家用电器维修服务中心	北京市丰台区方庄芳群园2区6号楼金芳公寓304室	67698025/67630617
100035	北京 北京盛侨家用电器维修服务中心	北京市西城区西直门内大街南草厂街甲11号楼308室(长城商务写字楼)	66561976
050021	石家庄 河北省家用电器维修中心	石家庄市槐北路70号	86011793
300022	天津 天津市家维服务中心	天津市和平区滨江道109号	27120170
110011	沈阳 沈阳市沈河区东业电器维修中心	沈阳市沈河区承德路36-1	24870309
150010	哈尔滨 哈尔滨市道里区信誉进口家电维修部	哈尔滨市道里区地段街190号	84644674
116021	大连 大连市沙河口区现代电子技术服务部	大连市沙河口区西南路791号-7-3	86841988
130042	长春 吉林省百文礼品文具有限公司	长春市南关区大经路370号	88741702
710014	西安 陕西百利商贸有限公司	西安市丰禾路6号丰禾小区22号楼2楼	86220211
<b>南区</b>			
510600	广州 广州市金永利电器有限公司	广州市寺右新马路南二街24号	87386165(6)
518028	深圳 深圳市顺电连锁股份有限公司	深圳市华强北路上步工业区202栋2楼东	83286255
400014	重庆 重庆市渝中区中侨家用电器维修部	重庆市渝中区中山三路44号附2号	63527117
430015	武汉 武汉市江岸区兆利达家电维修中心	汉口解放大道1439号4栋3单元101室	85790611
610017	成都 成都市武侯区金维电子经营部	成都市大安东路57号3-6号	86944135
528200	佛山 佛山市禅城区得盛家用电器维修部	佛山市城门西商业街10号	83213535
350001	福州 福州福春电器维修服务有限公司	福州市塔头路328号顺意园一楼店面(福州锅炉厂对面)	87582122
325000	温州 温州市声像技术服务公司	温州市马鞍池东路45-47号	88850706

上海涵思贸易有限公司可办理零件及产品邮购

电话: (021)64606449

E-mail: shanghaihansi@163.com

邮编: 201100

注: 如果当地无特约维修站, 请与就近的维修站联系

如当地特约维修站地址及联系方式发生改变, 请拨打博朗顾客咨询热线: 800-820-1357 / 400-820-1357。

**BRAUN**  
德国博朗

博朗(上海)国际贸易有限公司  
中国上海浦东三林路550号  
邮编: 200124

上述维修站更新于2007年 2月  
如有变更, 恕不另行通知

# English

Our products are designed to meet the highest standards of quality, functionality and design. We hope you enjoy your new Gillette Shaver.

## Warning

Your shaver is provided with a special cord set, which has an integrated Safety Extra Low Voltage power supply. Do not exchange or tamper with any part of it, otherwise there is risk of electric shock.

## Description

- 1 Foil protection cap
- 2 Shaver foil
- 3 Cutter block
- 4 Long hair trimmer (model 150 only)
- 5 On switch («power»)
- 6 «off» switch
- 7 Power LED
- 8 Shaver power socket
- 9 Special cord set

## Charging

The best environmental temperature for charging is between 5 °C and 35 °C. Do not expose the shaver to temperatures higher than 50°C for extended periods of time.

- Using the special cord set (9), connect the shaver to an electrical outlet with the motor switched off.
- To make sure that the shaver is switched off, press the «off» switch (6) before you start charging.
- When charging for the first time, leave the shaver to charge continuously for 16 hours.
- The power LED (7) indicates that the shaver is connected to an electrical outlet.

- Subsequent charges will take about 8 hours.
- A full charge provides up to 20 minutes of cordless shaving time. This may vary according to your beard growth.
- Maximum battery capacity will only be reached after several charging/discharging cycles.

## Shaving

Press the on switch (5) to operate the shaver.

Model 150 only: To trim sideburns, moustache or beard, slide the long hair trimmer (4) upwards.

### Tips for the perfect shave

For best shaving results, we recommend you to follow 3 simple steps:

1. Always shave before washing your face.
2. At all times, hold the shaver at right angles (90°) to your skin.
3. Stretch your skin and shave against the direction of your beard growth.

## Cleaning



The shaver head is suitable for cleaning under running tap water.

Warning: Detach the shaver from the power supply before cleaning the shaver head in water.

Regular cleaning ensures better shaving performance. Rinsing the shaving head under running water after each shave is an easy and fast way to keep it clean (A):

- Switch the shaver on and rinse the shaver head under hot running water. You may use liquid soap without abrasive substances. Rinse off all foam and let the shaver run for a few more seconds.
- Next, switch off the shaver, remove the shaver foil (2) and cutter block (3). Then leave the disassembled shaving parts to dry.
- If you regularly clean the shaver under water, then once a week apply a drop of light machine oil onto the long hair trimmer and shaver foil.

Alternatively, you may clean the shaver using the brush provided (B):

- Switch off the shaver. Remove the shaver foil and tap it out on a flat surface.
- Using the brush, clean the cutter block and the inner area of the shaver head. However, do not clean the shaver foil with the brush as this will damage the foil.

## Keeping your shaver in top shape

### Replacing the shaver foil and cutter block

To maintain 100% shaving performance, replace the shaver foil (2) and cutter block (3) at least every 18 months or when worn. Change both parts at the same time for a closer shave with less skin irritation.

(Shaver foil and cutter block: 11B)

## Environmental notice

This appliance contains rechargeable batteries. In the interest of protecting the environment, please do not dispose of the product in household waste at the end of its useful life. Disposal can take place at a Braun Service Centre or at appropriate collection points provided in your country.



Subject to change without notice.

This product conforms to the European Directives EMC 89/336/EEC and Low Voltage 2006/95/EC.



For electric specifications, see printing on the special cord set.