

Owner's Manual

Compactor

ZCGS150

ZCGP150



Introduction

Your new Monogram compactor makes an eloquent statement of style, convenience and kitchen planning flexibility. Whether you chose it for its purity of design, practical features or assiduous attention to detail—or for all of these reasons—you'll find that your Monogram compactor's superior blend of form and function will delight you for years to come.

The information on the following pages will help you operate and maintain your compactor properly.

If you have any other questions, visit our Website at: www.monogram.com

Contents

Appliance Registration	3, 15, 16	Problem Solver	11
Care and Cleaning	10	Safety Instructions	4-5
Consumer Services	3, 13	Warranty	12
Model and Serial Number Location	3		
Operating Instructions	6-9		
Features	6		
Using the Trash Compactor	7-9		
Trash Bag Installation	7		
Loading	8		
Compacting	8		
Removing a Full Trash Bag	9		

Consumer Information

Compactor

Before using your compactor

Read this manual carefully. It is intended to help you operate and maintain your new compactor properly.
Keep it handy for answers to your questions.

If you don't understand something or need more help, there is a list of toll-free consumer service numbers included on the Consumer Services page in the back section of this manual.

OR

Visit our Website at: www.monogram.com

Write down the model & serial numbers

You can locate your model and serial numbers on the label on the front of the frame.

Before sending in the card, please write these numbers here:

Model Number

Serial Number

Use these numbers in any correspondence or service calls concerning your compactor.

If you received a damaged compactor

Immediately contact the dealer (or builder) that sold you the compactor.

Save time & money

Before you request service, check the Problem Solver in the back of this manual.

It lists causes of minor operating problems that you can correct yourself.

If you need service

To obtain service, see the Consumer Services page in the back of this manual.

We're proud of our service and want you to be pleased. If for some reason you are not happy with the service you receive, here are steps to follow for further help.

FIRST, contact the people who serviced your appliance. Explain why you are not pleased. In most cases, this will solve the problem.

NEXT, if you are still not pleased, contact us on our website, write all the details—including your phone number—or write to:

Manager, Customer Relations
GE Appliances
Appliance Park
Louisville, KY 40225

IMPORTANT SAFETY INSTRUCTIONS

READ ALL INSTRUCTIONS BEFORE USING

▲ WARNING!

For your safety, the information in this manual must be followed to minimize the risk of fire, explosion, electric shock, or to prevent property damage, personal injury, or death.

PROPER INSTALLATION AND MAINTENANCE

This compactor must be properly installed and located in accordance with the Installation Instructions before it is used. If you did not

receive an Installation Instructions sheet with your compactor, you can receive one by visiting our Website at www.monogram.com.

SAFETY PRECAUTIONS

When using electrical appliances, basic safety precautions should be followed, including the following:

- This compactor is for household use only. Use this appliance only for its intended purpose as described in this Owner's Manual.
- Close supervision is necessary when any appliance is operated near children. Do not allow the compactor to be used as a toy, or to run unattended at any time.
- Turn the knob to **OFF** and remove it when not compacting trash. This will help prevent anyone from tampering with the compactor or children from operating it.
- Do not push trash into the drawer with hands or feet. Trash might contain broken glass, sharp pieces of metal, or other sharp objects that might cause injury.
- When removing or carrying the trash bag, keep the bag away from your body. Sharp objects may have pierced it.
- Be careful when cleaning the inside of the cabinet or trash drawer. Glass fragments may be stuck to the ram, imbedded in the drawer surface or lying in the bottom of the cabinet.
- Do not install or store compactor where it will be exposed to outside conditions.
- Make sure the compactor is properly installed and leveled on a floor that can support its weight.
- Do not touch moving parts.
- Do not compact food waste such as raw meat and fish, rinds, personal hygiene items and disposable diapers. These items create very strong odors and should not go into the compactor.
- Do not use as a freestanding unit. Use only as a built-in unit.

PRECAUTIONS AGAINST UNREASONABLE USE OF YOUR COMPACTOR:

- Never compact shotgun shells, cartridges for firearms, fireworks, etc., which are highly explosive.
- Never compact flammable materials such as paint, oil- or gasoline-saturated rags, engine starting fluid cans, paint thinner cans, etc.—spontaneous combustion or explosive vapor concentrations could occur.
- Never compact containers of toxic chemicals such as strong insecticides or other poisonous materials—compaction could release hazardous fumes.
- Never compact aerosol cans containing explosive or highly toxic chemicals. (If you are sure the aerosol cans contain non-hazardous materials such as shaving cream, cheese spread and whipped cream, they may be compacted.)
- Do not compact lit cigarettes, cigars, or other hot or burning items.
- Do not store or use gasoline or other flammable vapors and liquids in the vicinity of this or any other appliance.
- Do not overload your appliance.
- Handle a loaded trash bag with care. Sharp objects can pierce the bag and cause injury. Do not overload trash bag with heavy material such as glass.

IMPORTANT SAFETY INSTRUCTIONS

ELECTRICAL SAFETY

When using electrical appliances, basic safety precautions should be followed, including the following:

- To prevent hazard of electrical shock, this compactor must be properly installed and grounded in accordance with the Installation Instructions before it is used.
- Do not operate with a damaged cord set, plug, motor, or after damage in any manner. Have the appliance examined, repaired, or adjusted by an authorized service technician.
- Do not take apart this appliance. Incorrect reassembly can cause electric shock when subsequently used.
- Unplug the compactor before making any repairs. **NOTE:** We strongly recommend that any servicing be performed by a qualified person.
- Do not use an adapter plug or an extension cord with this appliance.
- Follow National Electric Codes or prevailing local codes and ordinances. This appliance must be supplied with 120V, 60Hz and connected to an individual, properly grounded branch circuit protected by a 15 or 20 amp circuit breaker or time delay fuse.
- If the electric supply provided does not meet the above requirements, call a licensed electrician.
- We recommend that a separate circuit serving only this appliance be provided.
- Do not, under any circumstances, cut or remove the third grounding prong from the power cord.
- This appliance must be grounded. In the event of a malfunction or breakdown, grounding will reduce the risk of electric shock by providing a path of least resistance for electric current.
- This appliance is equipped with a cord having an equipment grounding conductor and a grounding plug. The plug must be plugged into an appropriate outlet that is properly installed and grounded in accordance with local codes and ordinances.

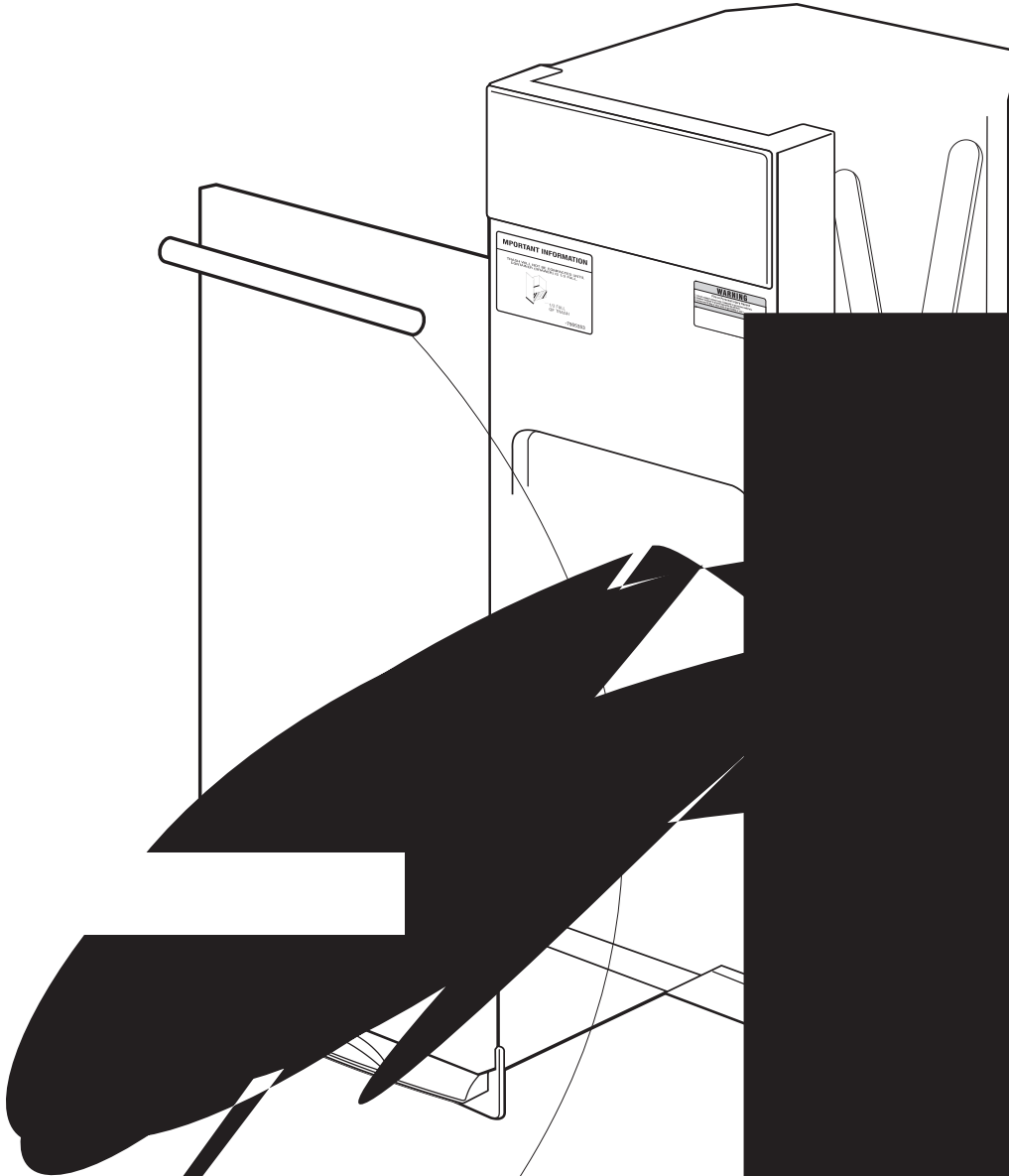
⚠ WARNING: Improper connection of the equipment grounding conductor can result in a risk of electric shock. Check with a qualified electrician if you are in doubt as to whether the appliance is properly grounded.

• Do not modify the plug with this appliance. If it will not fit the outlet installed, have a proper outlet installed by a qualified electrician.

READ AND SAVE THESE INSTRUCTIONS

Features

Compactor



Using the Trash Compactor

Compactor

How It Does and How It Works

Your compactor reduces household trash to as little as one-fourth of its original volume.

It compacts most refuse, including paper, cans, bottles, jars, plastic containers, wrappings, sweepings and some food wastes.

Drop trash into the disposable bag (designed for compactor use) that lines the compactor trash drawer and close the drawer. When you start the compactor, an electrically-operated

ram moves down into the drawer, compacts trash, moves back up again—and the compactor shuts off automatically.

NOTE: The trash drawer must be at least 1/2 full before you will notice compaction because the ram does not travel all the way down into the drawer. By adding trash, compaction is transferred to the items below until all trash is compacted.

ON/OFF Knob

The removable knob is provided for your protection as a safety measure. When the knob switch is in the **OFF** position, the compactor will not operate.

Child Lockout Instructions:

Lock the compactor when it is not in use, by removing the knob. This will keep children from operating the compactor and prevent anyone from tampering with it.

Drawer Safety Switch

The compactor has two safety switches to ensure that the drawer is in its fully closed position for operation. The compactor will not cycle without the drawer being fully closed.

Trash Bag Installation

Before installing a new bag, be sure that:

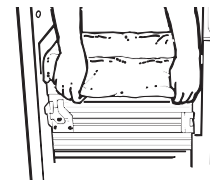
1. The drawer side is securely locked.
2. The container is clean and free of sharp debris that may puncture the bag.

Reinforced plastic bags came with your compactor and are ready to be installed.

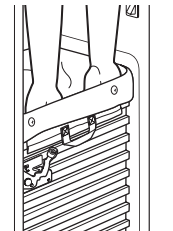
You must use the specially designed heavy-duty trash bags included with your compactor. These bags are available from your dealer or Factory Service Center. Ask for catalog number WC60X5017. If you prefer, you can order by mail. A handy order form is provided with your compactor and is included in every replacement bag package.

To install a new bag:

1. Place the bag into the drawer over the bag caddy. Open the bag and pull the top edges over the drawer top.
2. Lock the bag in place by pulling the four prepunched holes over the bag retainer buttons. Holes will expand over the buttons without harming the bag.



3. Press inside of bag against the drawer bottom, sides and corners for a smooth fit.



Using the Trash Compactor

Compactor

Loading

Slightly lift and pull the compactor door handle or press the foot pedal and pull the drawer out.



Remember:

- To help keep the ram clean when compacting messy food waste, place a couple of folded sheets of newspaper on top of the load to be compacted.
- Items too bulky to go into the drawer can be

factor

1. Pull the drawer out of the caddy.
2. Remove the top retainer button.

3. Push the drawer back in.



As is true of most appliances, proper care is needed to give you continued satisfaction. Before cleaning the compactor, turn the knob to the OFF position and remove. If you will be away for more than a couple of days, remove the compactor bag. Lock the compactor by removing the knob, and store it in a safe place.

Cleaning the Unit

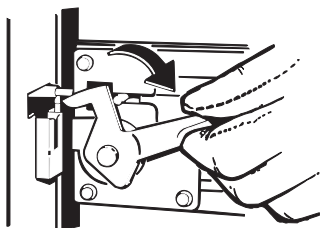
Stainless steel panels:

Stainless steel panels can be cleaned with Cerama Bryte® or a similar product using a clean, soft cloth.

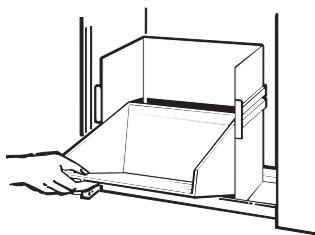
Cerama Bryte is available from GE Parts by calling **800.626.2002**.

To clean the drawer interior:

1. Remove the bag. See page 9.
2. Wear protective gloves. There may be bits of glass in the drawer. Press the side door latch down.



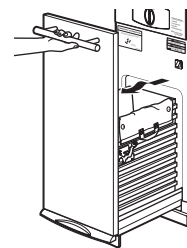
3. Hold the side door latch and tilt the side of the drawer until the latch clears the drawer front. The drawer side can be removed by tilting and sliding it out.



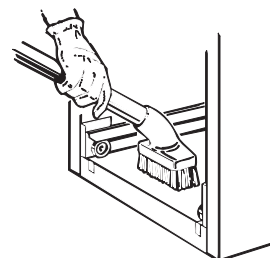
4. Wash with a damp cloth using warm, soapy water. Rinse and then dry with a soft cloth.
5. If the drawer side was removed, slide it back into the tilted position.
6. Press the side door latch down while pressing the side to the upright position. Lock the side door latch.

To clean the cabinet interior:

1. Pull the drawer out until it stops. Note the tracks in which the drawer rollers move.
2. Lift the front to clear the drawer stops. Grab the drawer on both sides. Pull it out the rest of the way and set it aside.



3. Vacuum inside of the cabinet. Liquid spills or wet trash should be cleaned up by hand, or use a vacuum designed to pick up liquid.



4. Wash, rinse and dry the inside.

Before You Call For Service

Compactor

*Questions?
Use this
problem
solver*

PROBLEM	POSSIBLE CAUSE	WHAT TO DO
Compactor won't operate	Compactor is unplugged	<ul style="list-style-type: none"> • Make sure the cord is plugged securely into a working outlet.
	Circuit breaker/fuse is tripped/blown	<ul style="list-style-type: none"> • Check house circuit breakers /fuses. Replace fuses or reset breaker.
	Knob switch may not be in the ON position	<ul style="list-style-type: none"> • Make sure the switch is in the ON position. • Foot pedal may not have been lifted up long enough to start the compaction cycle.
	Drawer may not be closed	<ul style="list-style-type: none"> • Check to make sure the drawer is firmly closed.
	Compactor has an automatic thermal motor reset	<ul style="list-style-type: none"> • If you have just compacted repeatedly, this protector may have opened the motor circuit. Wait a few minutes and the motor reset will reclose automatically.
Drawer is hard to close	Trash may have fallen behind the drawer	<ul style="list-style-type: none"> • Remove any trash.
Drawer will not open	The ram is not all the way up	<ul style="list-style-type: none"> • Lift up on the foot pedal and release to allow ram to complete a cycle.
Little or no apparent compaction	Drawer is not full enough	<ul style="list-style-type: none"> • The drawer must be at least 1/2 full of trash before you will see any amount of compacting. The ram does not travel all the way to the bottom. Trash in the bottom of the drawer will be crushed during later cycles.
	Trash is stuck between ram and basket	<ul style="list-style-type: none"> • Remove any trash.

YOUR MONOGRAM COMPACTOR WARRANTY

Staple sales slip or cancelled check here. Proof of original purchase date is needed to obtain service under warranty.

WHAT IS COVERED

From the Date of the Original Purchase

ONE-YEAR

Any part of the compactor which fails due to a defect in materials or workmanship. During this full one-year warranty, GE will also provide, free of charge, all labor and in-home service to replace the defective part.

.....
This warranty is extended to the original purchaser and any succeeding owner for the products purchased for ordinary home use in the 48 mainland states, Hawaii, Washington, D.C. or Canada. In Alaska the warranty is the same except that it is LIMITED because you must pay to ship the product to the service shop or for the service technician's travel cost to your home.

All warranty service will be provided by our Factory Service Centers or by our authorized Customer Care® servicers during normal working hours.

Should your appliance need service, during warranty period or beyond, in the U.S.A. call 800.444.1845.

WHAT IS NOT COVERED

- Service trips to your home to teach you how to use the product.
- Improper installation, delivery or maintenance.
- Replacement of house fuses or resetting of circuit breakers.
- Failure of the product if it is abused, misused, or used for other than the intended purpose or used commercially.
- Damage to the product caused by accident, fire, floods or acts of God.
- Incidental or consequential damage caused by possible defects with this appliance.
- Damage caused after delivery.

Some states do not allow the exclusion or limitation of incidental or consequential damages, so the above limitation or exclusion may not apply to you. This warranty gives you specific legal rights, and you may also have other rights which vary from state to state. To know what your legal rights are in your state, consult your local or state consumer affairs office or your state's Attorney General.

Warrantor: General Electric Company, Louisville, KY 40225.

With the purchase of your new Monogram appliance, receive the assurance that if you ever need information or assistance from GE, we'll be there. All you have to do is call—toll-free!

GE Answer Center®

**In the USA:
800.626.2000**

Whatever your question about any Monogram major appliance, GE Answer Center® information service is available to help. Your call—and your question—will be answered promptly and courteously. And you can call any time. GE Answer Center® service is open 24 hours a day, 7 days a week.

OR

Visit our Website at: www.monogram.com

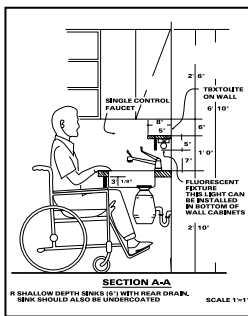
In-Home Repair Service

**In the USA:
800.444.1845**

A GE consumer service professional will provide expert repair service, scheduled at a time that's convenient for you. Many GE Consumer Service company-operated locations offer you service today or tomorrow, or at your convenience (7:00 a.m. to 7:00 p.m. weekdays, 9:00 a.m. to 2:00 p.m. Saturdays). Our factory-trained technicians know your appliance inside and out—so most repairs can be handled in just one visit.

For Customers With Special Needs...

**In the USA:
800.626.2000**



GE offers Braille controls for a variety of GE appliances, and a brochure to assist in planning a barrier-free kitchen for persons with limited mobility.

Consumers with impaired hearing or speech who have access to a TDD or a conventional teletypewriter may call 800.TDD.GEAC (800.833.4322) to request information or service.

Service Contracts

**In the USA:
800.626.2224**

You can have the secure feeling that GE Consumer Service will still be there after your warranty expires. Purchase a GE contract while your warranty is still in effect and you'll receive a substantial discount. With a multiple-year contract, you're assured of future service at today's prices.

Parts and Accessories

**In the USA:
800.626.2002**

Individuals qualified to service their own appliances can have parts or accessories sent directly to their home. The GE parts system provides access to over 47,000 parts...and all GE Genuine Renewal Parts are fully warranted.

User maintenance instructions contained in this manual cover procedures intended to be performed by any user. Other servicing generally should be referred to qualified service personnel. Caution must be exercised, since improper servicing may cause unsafe operation.

Consumer Product Ownership Registration Important Mail Today

GE Appliances



Place
1st Class
Letter
Stamp
Here

General Electric Company
Warranty Registration Department
P.O. Box 34980
Louisville, KY 40232-2150

Consumer Product Ownership Registration

Dear Customer:

Thank you for purchasing our product and thank you for placing your confidence in us. We are proud to have you as a customer!

Follow these three steps to protect your new appliance investment:



1 Complete and mail your Consumer Product Ownership Registration today. Have the peace of mind of knowing we can contact you in the unlikely event of a safety modification.

2 After completing this registration, write your model and serial numbers in this manual and store this document in a safe place. You will need this information should you require service. The service number in the USA: 800.444.1845. In Canada: 1.888.880.3030.

3 Read your "Owner's Manual" carefully. It will help you operate your new appliance properly.

Important: If you did not get a registration card with your product, detach and return the form below to ensure that your product is registered, or register online at www.monogram.com.

FOLD HERE

Consumer Product Ownership Registration

**Important
Mail
Today!**

Product Model Number Serial Number
Compactor _____

Mr. Ms. Mrs. Miss

First Name _____ Last Name _____

Street Address _____

Apt. # _____ E-mail Address* _____

City _____ State _____ Zip Code _____

Date Placed In Use _____
Month _____ Day _____ Year _____ Phone Number _____-_____-_____

* Please provide your e-mail address to receive, via e-mail, discounts, special offers and other important communications from GE Appliances (GEA).
 Check here if you do not want to receive communications from GEA's carefully selected partners.
FAILURE TO COMPLETE AND RETURN THIS CARD DOES NOT DIMINISH YOUR WARRANTY RIGHTS.
For information about GEA's privacy and data usage policy, go to www.monogram.com and click on "Privacy Policy" or call 800.626.2224.



www.monogram.com



TAPE CLOSED



GE Consumer & Industrial
Appliances
General Electric Company
Louisville, KY 40225
ge.com

165D4700P317
49-5993

08-05 JR
Printed in China

Man el d p op i t ai e

Compa e

ZCGS150

ZCGP150



Monogram®

Introduction

Voici le compacteur Monogram performant le plus récent, négligeant commodité et de la plus grande dans l'agencement de cuisine. Que vous choisissiez la plus grande ligne, pour la fonctionnalité et l'efficacité en matière de l'entretien apporté à la cuisine, ou d'ailleurs l'agencement optimisé et fonctionnel de la cuisine Monogram, vous n'avez qu'à choisir.

L'information de page ci-dessous aide à faire fonctionner et à entretenir correctement le compacteur.

Si vous avez des questions, consultez notre site Web : www.monogram.com

Contenu

Entretien de	
l'appareil domestique	3, 15, 16
Entretien et nettoyage	10
Gardiennage	12
Installation de cuisine	4 et 5
Modèle et emplacement	
du modèle de cuisine	3
Mode d'emploi	6-9
Caractéristiques	6
Chargement	8
Compatibilité	8
Installation de cuisine	
d'ordinateur domestique	7
Réajustement de l'ordinateur domestique	9
Utilisation du compacteur pour ordinateur domestique	7-9
Service client	3, 13
Solution de problèmes	11

*Avant
d'utiliser
votre
compacteur*

Li ez at ent i ement ce man el. L'info mæ ion de page i ant e o aide a fai e fonç ionne æ ent æ eni co æ ement æ e compact e .

S'il a el e cho e e o ne comp-enez pa o i o a ez be oin d'aide, il a ne lit e de n m o de e ice la client le la æ ion a i e de ce man el.

Ga dez-le pøt e de la main pø pond e o et ion .

OU

i i ez næ e i e Web : www.monogram.com

*Inscrivez
les numéros
de modèle
et de série*

Vo pø ezt o e o n m o de mod le æ de ie la pla e l'a ant d cad e.

Avant d'envoyer la carte, veuillez inscrire ces numéros ici :

N m o de mod le

N m o de ie

U ili ez ce n m o pø t o t e co e pondance o appel de e ice a jæ de æ e compact e .

*Si vous recevez
un compacteur
endommagé*

Cont æ ez imm dia ement le conce ionnai e (o le cont æ e) i o a end le compact e .

*Gagner
du temps et
économisez*

A ant t o t e demande de e ice, con t ez la æ ion Sol tion de p-obl me l'a i e de ce man el.

Vo t o e ez ne lit e de ca e de p-obl me de fonç ionnement mine e o pø ez co i ge o -m me.

*Si vous
avez besoin
de service
d'entretien
ou de
réparation*

Po o h eni le e ice, epøtez o a page d e ice la client le l'a i e de ce man el.

No omme fie de næ e e ice æ no tenon æ æ i faç ion. Si pø el e ai on e ce oit o n't e pa æ i faç d e ice e , oici le tæpe i e pø o h eni de l'aide p p l ment ai e.

D'ABORD, cont æ ez le pe onne i oit pa æ e appæ ail. E pli ez æ e in æ i faç ion. Dan la p l pat de ca , cæt e d ma che ol tionne a le p-obl me.

ENSUITE, i o n't e t o jø pa æ i faç , cont æ ez-no næ e i e Web, c i ezt o le d tail comp- i æ en m o de t l phoneo c i ez :

Manage , C t ome Rela ion
GE Appliance
Appliance Pa k
Lo i ille, KY 40225

IMPORTANTES INSTRUCTIONS DE SÉCURITÉ

LISEZ TOUTES LES INSTRUCTIONS AVANT D'UTILISER CET APPAREIL.

▲ AVERTISSEMENT !

Pour votre sécurité, vous devez suivre l'information contenue dans ce manuel pour réduire les risques d'incendie, d'explosion, de choc électrique ou pour éviter tout dommage matériel, des blessures ou la mort.

BONNE INSTALLATION ET ENTRETIEN

Ce compacteur doit être installé correctement et placé conformément aux instructions d'installation avant de l'utiliser. Si vous n'avez pas reçu de feuillet d'instructions d'installation

avec votre compacteur, vous pouvez en trouver un en visitant notre site Web à www.monogram.com.

PRÉCAUTIONS DE SÉCURITÉ

En utilisant des appareils électriques, il faut toujours suivre les précautions de base, y compris ce qui suit :

- Ce compacteur et sa utilisation identifiées. Utilisez cet appareil conformément aux instructions de l'âge appropriées et des enfants. Consultez le manuel d'opération.
 - Il faut ne pas utiliser l'appareil et l'utiliser par un enfant. Ne laissez jamais le compacteur fonctionner sans surveillance.
 - Mettez le bouton la position **OFF (arrêt)** et retirez-le lorsque vous ne faites pas de compactage d'ordure ménagère. Cela empêche automatiquement l'utilisation du compacteur et empêche l'enfant de l'utiliser.
 - Ne posez pas le déchet dans les zones de circulation. Le déchet doit être contenu dans un récipient approprié, de préférence en métal et fixé à l'arrière de l'appareil.
 - En utilisant l'appareil, gardez-vous à l'écart et ne touchez pas l'objet compacté.
 - Attention en nettoyant l'intérieur de l'appareil. Le fragment de papier peut se coller au rouleau, inciter dans la face intérieure du tambour.
 - N'intallez pas et ne rangez pas le compacteur dans un endroit où il peut être exposé à des conditions extrêmes.
 - Assurez-vous que le compacteur est bien installé et ne posez pas de charge sur le couvercle.
 - Nettoyez pas la pièce mobile.
 - Ne compactez pas de déchets alimentaires comme de la viande crue et poisson, de coque, de articles de hygiène personnelle et de déchets jetables. Ces articles pourraient se décomposer et ne sont pas dans le compacteur.
 - Ne l'utilisez pas comme appareil amovible. Utilisez-le conformément aux instructions de l'appareil.
- #### PRÉCAUTIONS CONTRE L'UTILISATION DÉRAISONNABLE DU COMPACTEUR :
- Ne compactez jamais de catonche plomb, de catonche d'amiante, de pièces de fer d'acier, etc. à l'arrière de l'appareil.
 - Ne compactez jamais de matière inflammable comme peinture, chiffon et d'huile d'enceinte, contenant de liège de peinture, etc. Il pourrait y avoir une combustion pendant l'opération de l'appareil.
 - Ne compactez jamais le contenu de produits chimiques et utilisez-les comme détergents. Ne compactez pas de produits ménagers dangereux.
 - Ne compactez jamais d'articles contenant de produits chimiques explosifs ou toxiques. (Si certains articles explosifs contiennent de la matière non dangereuse comme la cire de bougie, le fromage râpé et la cire fondue, il peut être compacté.)
 - Ne compactez pas le cigare, le cigarette, allumettes et articles chauds.
 - Ne rangez et n'utilisez pas de peinture inflammable, produits de nettoyage et liège inflammable. Ne compactez pas de produits ménagers.
 - Ne chargez pas l'appareil.
 - Manipulez avec précaution. L'objet pointu peut se casser et se briser. Ne chargez pas le couvercle de matière dure.

IMPORTANTES INSTRUCTIONS DE SÉCURITÉ

SÉCURITÉ ÉLECTRIQUE

En utilisant des appareils électriques, il faut toujours suivre les précautions de base, y compris ce qui suit :

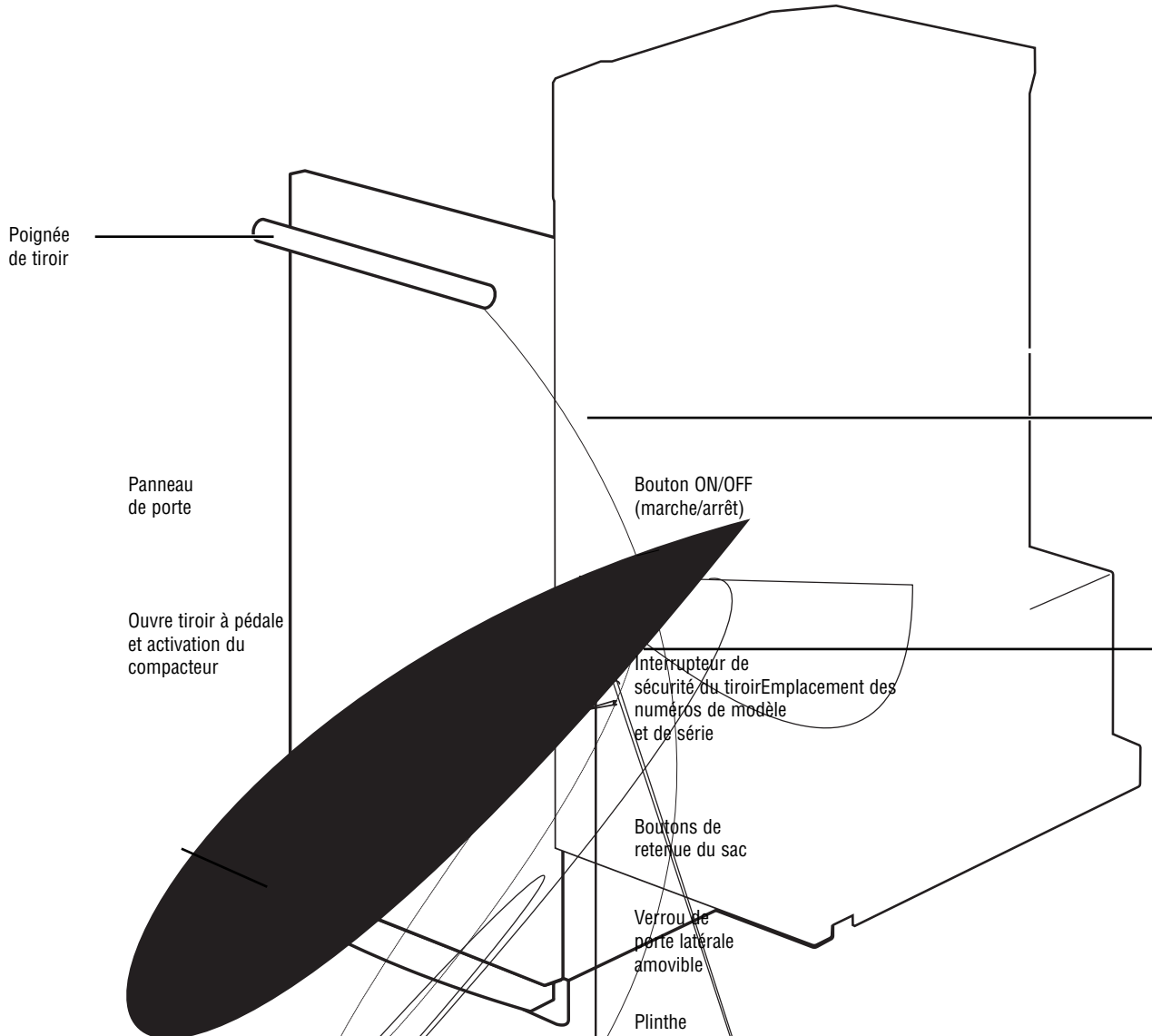
- Pour éviter tout danger de choc électrique, ce compact doit être bien installé et mis à terre conformément aux instructions d'installation de l'utilisateur.
- Ne faire pas fonctionner à l'écrou, ne fichez pas et ne démontez pas le compact. Ne faites pas de modifications, ne faites pas de réparations, ne faites pas de modifications de câblage.
- Ne démontez pas le compact. Un appareil mal installé peut provoquer un choc électrique ou des dommages matériels.
- Débranchez le compact à l'arrêt total. **REMARQUE :** Ne démontez pas le compact. Ne faites pas de modifications de câblage.
- N'utilisez pas d'adaptateur de rallonge à l'écrou.
- Suivez le code national de l'utilisateur ou le code de fourniture en vigueur localement. Ce compact doit être alimenté d'un courant de 120 V, 60 Hz et branché dans un circuit à terre et protégé par un fusible ou un disjoncteur de 15 ou 20 ampères ou plus.
- Si l'alimentation électrique ne fonctionne pas, appelez un technicien agréé.
- Ne recommandez pas de modifications de câblage.
- Ne coupez pas et ne démontez pas le compact. Ne faites pas de modifications de câblage.
- Ce compact doit être installé à l'écrou. Dans le cas de modifications de câblage, la mise à terre est essentielle pour éviter les dommages matériels.
- Ce compact et ses fils de courant et de terre doivent être branchés dans une prise appropriée conformément au code et aux règlements locaux.

⚠ AVERTISSEMENT :

Tout mauvais contact de mise à terre de l'appareil peut provoquer un choc électrique. Consultez le technicien agréé si vous n'êtes pas sûr de l'installation de l'appareil.

- Ne modifiez pas la fiche de ce compact. Si elle n'est pas complètement dans la prise, faites installer une prise appropriée par un technicien agréé.

LISEZ ET CONSERVEZ CES INSTRUCTIONS



Ce qu'il fait et comment il fonctionne

Le compacteur est utilisé pour réduire le volume des déchets ménagers et les empêcher de salir l'environnement.

Il compacte les déchets, les papiers, les canettes, les bouteilles, les boîtes, le contenu des plats, les enveloppes, les déchets de balais et certains déchets alimentaires.

Placez les déchets dans le bac à déchets (contenant le compacteur) à l'intérieur de l'unité de compactage et fermez-le.

Le compacteur est utilisé pour réduire le volume des déchets ménagers, les empêcher de salir l'environnement, et les empêcher de salir l'environnement.

REMARQUE : L'unité de compactage doit être au moins remplie à moitié avant de fonctionner. Le compacteur ne fonctionnera pas si le bac à déchets est vide. En ajoutant des déchets, le compacteur fonctionnera à nouveau.

Bouton ON/OFF (marche/arrêt)

Le bouton marche/arrêt est utilisé pour activer ou désactiver le compacteur. Lorsque le bouton est en position ON (marche), le compacteur fonctionne.

Instructions pour le verrou d'enfants :

Verrouillez le compacteur lorsque l'enfant n'est pas présent. Cela empêche l'enfant d'utiliser le compacteur à l'insu de ses parents.

Interrupteur de sécurité du tiroir

Le compacteur a un interrupteur de sécurité qui empêche l'unité de fonctionner si le tiroir n'est pas complètement fermé.

Le compacteur ne fonctionnera pas si le tiroir n'est pas complètement fermé.

Installation du sac d'ordures ménagères

Avant d'installer un nouveau sac, assurez-vous que :

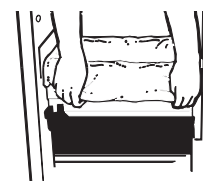
1. Le tiroir est bien fermé.
2. Le contenu est propre et libre de débris.

Le sac de déchets doit être correctement installé.

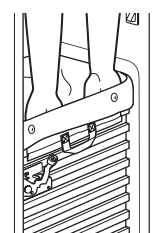
Vous devez utiliser les sacs d'ordures ménagères robustes spécialement conçus pour cet usage et inclus avec le compacteur. Ce sac est disponible chez votre fournisseur local. Demandez le numéro de catalogue WC60X5017. Si vous préférez, vous pouvez commander par téléphone. Un formulaire de commande peut être trouvé dans le manuel d'installation.

Pour installer un nouveau sac :

1. Placez le sac dans le tiroir et vérifiez que le sac est correctement installé.
2. Verrouillez le sac en place en appuyant sur le bouton de verrouillage. Le tiroir doit être fermé.

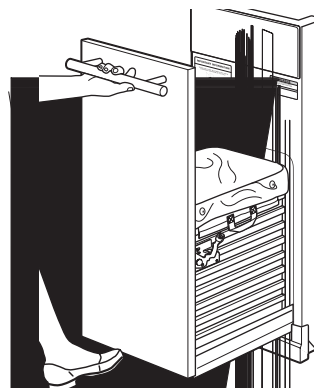


3. Poussez l'interrupteur de sécurité dans le tiroir, le tiroir doit être fermé et verrouillé.



Chargement

So le ez n pe tti ez la poign e de la pote d compacteur o enfoncez la p dale t otez leti oi .



Rappel :

- Po aide ga de le coli ea p ope en compactant de ordinateur ali ante , placez el e fe ille de jo na pli e le de de la cha ge compacteur .
- Le article topographique est dans le tiroir et plie pour l'ajuster dans le tiroir . Si ce n'est pas possible, n'essayez pas de le forcer .
- Le journal plie sur une feuille pour compacteur ne go e bouteille de eau plie bouteille ou bocal o totat e article i po aient clae .
- Bien 'il ne oi pa n ce ai e de compacteur j ' ce e leti oi oi plein o pe e plein, no gg on , po n compacteur ma im m, d' tili e l'appa eil cha e foi e o ajotez ne arti important de d chae .

Compactage

Pour mettre en marche le compacteur :

1. Tounez le bouton ON
2. Appuyez sur le tiroir et bien ferme .
3. So le ez la p dale po lance le c cle .

Le coli ea ed place e le ba dan le tiroi , compactant le d chae . la fin de la co e, le coli ea change automatiquement de direction, ot d tiroi , eient a po iion de d pat t le compacteur t eint automatiquement .

Ce c cle prend moins de 30 seconde . Tandis e leti oi e empli de d chae , la d ed c cle diminue progressivement .

REMARQUES :

- **Vous ne verrez pas le compactage des déchets les premières fois que vous chargez.** Leti oi d compacteur doit e a moins empli moi i a an e le compacteur commence compacteur la cha ge .
- **Les bouteilles de verre peuvent faire un bruit fort en se brisant lors du compactage.** C'est normal . De m me, le bouteille dans le tiroir o d e ne e bie on pa to jo d art le p emie c cle . Le e e i e bie t le bi i i et a oci pe en le p odie plie c cle pl t a d lon let pe t le ol me de d chae .

- **Lorsque les bouteilles et les cannettes sont compactées, le sac pourrait se déchirer un peu.** Cela est normal et n'affecte aucunement le fonctionnement de l'appareil . Gardez le a c loin de t e co p po i e t o t e ble e d objet co part i po aient a oi t an pe c le ac .

MISE EN GARDE :

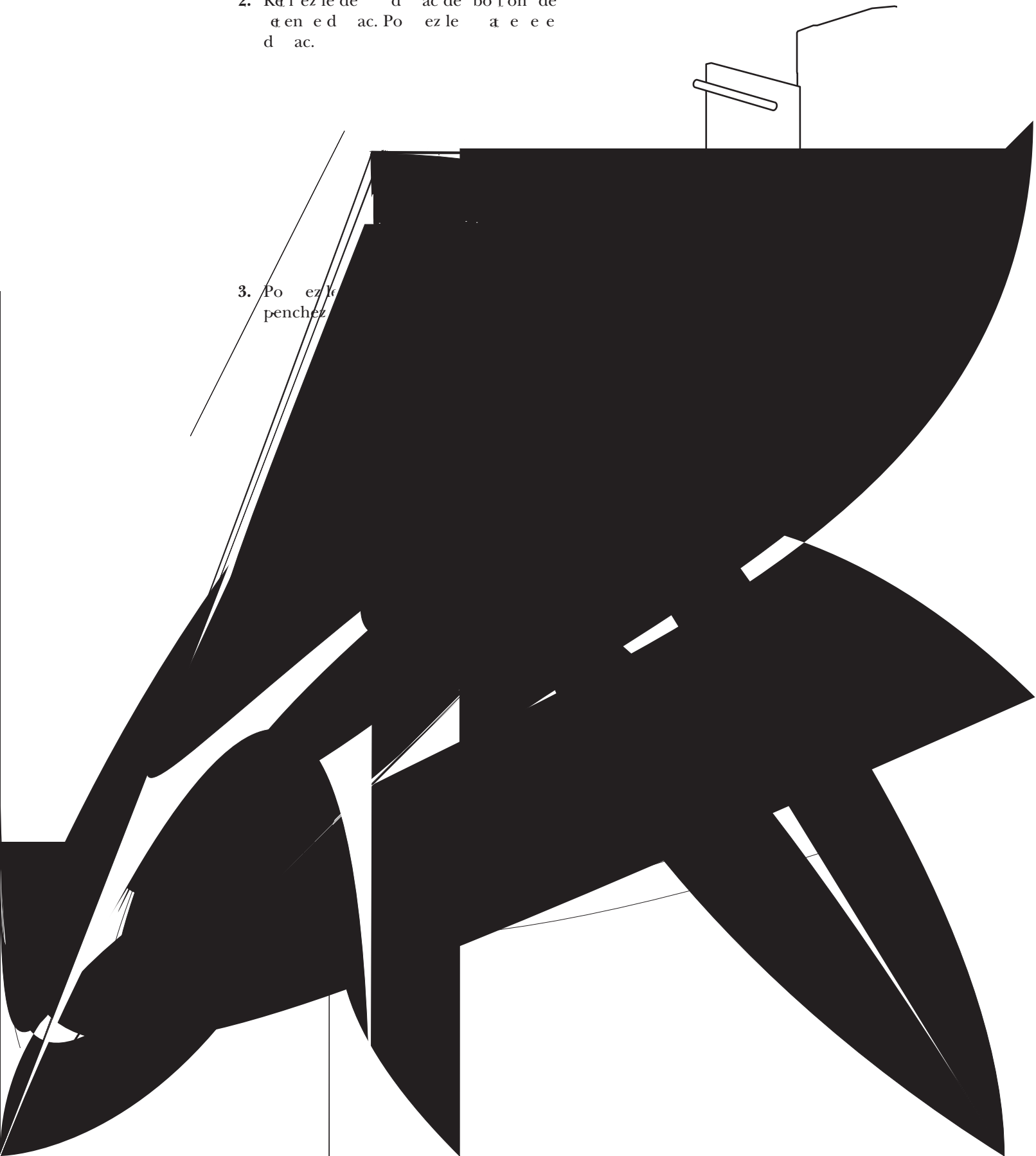
- **Ne pressez pas trop en tournant le bouton.** Le bouton de aito jo to ne facilement . Force pour a i bie le bouton t endommage l'int e p e .
- **En vidant les paniers de déchets dans le tiroir à ordures, certains articles peuvent tomber derrière le tiroir.** Ce article po aient emp che leti oi de e fe me complètement t ain i emp che le compacteur de fonctionner . Po le t e de l' a i e d t i oi , o ez leti oi t t e z-le po le enle e . Consultez la ection *Entretien et nettoyage* .

Pour arrêter le compacteur :

Le compacteur peut e a t ent o t t e m p .

1. Essayez de ouvrir le tiroir tandis e le coli ea ed place a t e a le coli ea . L'int e p e de c i ' a t i e a .
2. Fermez entièrement le tiroir et le coli ea e iend a la po iion e le HAUT .
3. Ouvrez entièrement le tiroir et tounez le bouton OFF (a t) .

1. Ouvrez complètement le tiroir.
2. Réglez le décalage de la base de la machine en fonction de la largeur de la charge.
3. Posez la charge sur le plateau et penchez le plateau.
4. Sortez le plateau et le chariot de la machine.



Comme pour la plupart des appareils électroménagers, il faut un bon entretien pour une satisfaction continue. Avant de nettoyer le compacteur, tournez le bouton à la position OFF (arrêt) et retirez. Si vous prévoyez d'être absent pendant quelques jours, retirez le sac du compacteur. Verrouillez le compacteur en retirant le bouton et rangez-le en lieu sûr.

Nettoyage de l'appareil

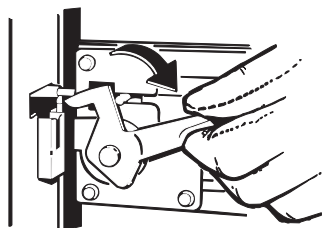
Panneaux d'acier inoxydable :

Le panneau d'acier inoxydable est en acier inoxydable. Utilisez un chiffon doux et sec pour nettoyer.

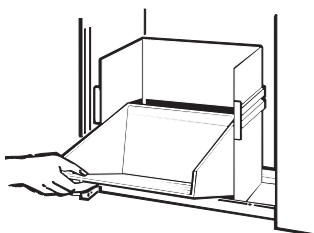
Le compacteur est disponible auprès de GE Pat en appelant le **800.626.2002**.

Pour nettoyer l'intérieur du tiroir :

1. Retirez le sac. Voir page 9.
2. Portez des gants protecteurs. Il peut y avoir des moisissures dans le tiroir. Enfoncez le tiroir de la poêle à frire.



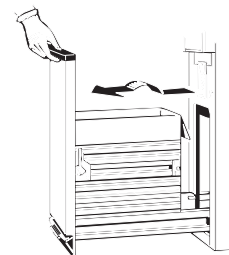
3. Tenez le tiroir de la poêle à frire et penchez-le vers l'arrière jusqu'à ce que le tiroir de la poêle à frire s'arrête. Le tiroir de la poêle à frire est en position penchée et le tiroir de la poêle à frire est en position normale.



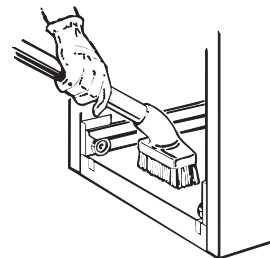
4. Utilisez un chiffon humide à l'aide d'eau tiède et savonneuse. Rincez et séchez avec un chiffon doux.
5. Si le tiroir est à l'encre, essuyez-le en position penchée.
6. Enfoncez le tiroir de la poêle à frire en position normale. Verrouillez le tiroir de la poêle à frire.

Pour nettoyer l'intérieur de l'armoire :

1. Sortez les objets de l'armoire. Nettoyez les étagères et placez les objets dans le tiroir.
2. Utilisez l'aspirateur pour aspirer les débris du tiroir. Aspirez les débris de la poêle à frire. Sortez les débris et essuyez-les.



3. Nettoyez l'armoire à l'intérieur de l'armoire. Nettoyez la main de la poêle à frire à l'aide d'un chiffon humide ou passez un chiffon humide sur la poêle à frire.



4. Utilisez un chiffon humide à l'aide d'eau tiède et savonneuse. Rincez et séchez l'intérieur.

*Questions?
Utilisez ce
tableau de
résolution
de problèmes*

PROBLÈME	CAUSE POSSIBLE	QUOI FAIRE
Le compacteur ne fonctionne pas	Le compacteur est bloqué	<ul style="list-style-type: none"> Appuyez-ou sur le bouton et bien brancher dans le panier.
	Le flexible de jonction est grillé/défectueux	<ul style="list-style-type: none"> Verifiez le flexible de jonction. Remplacez le flexible initial avec le de jonction.
	Le bouton de l'interrupteur peut ne pas être la position ON (maître)	<ul style="list-style-type: none"> Appuyez-ou sur l'interrupteur et la position ON (maître). La pédale n'a peut-être pas été utilisée assez longtemps pour lancer le cycle de compactage.
	L'interface n'est peut-être pas fermée	<ul style="list-style-type: none"> Appuyez-ou sur l'interface et bien fermer.
	Le moteur du compacteur composé de mécanisme de pédalage ont été mis en marche automatiquement	<ul style="list-style-type: none"> Si vous avez compacté plusieurs fois en peu de temps, c'est le pédalage qui peut avoir fermé le moteur. Attendez quelques minutes le moteur à être arrêté automatiquement.
Le tiroir est difficile à fermer	De l'huile peut être tombée de l'interface	<ul style="list-style-type: none"> Régulez l'huile de l'interface.
Le tiroir ne s'ouvre pas	Le cylindre n'est pas la fin de l'axe	<ul style="list-style-type: none"> Soyez la pédale et chez le pédaleur à la fin de l'axe de la pédale.
Peu ou aucun compactage apparent	L'interface n'est pas assez rempli	<ul style="list-style-type: none"> L'interface doit être au moins rempli. Le cylindre ne doit pas être à moitié. Le l'axe de la pédale doit être à moitié de l'axe de la pédale.
	De l'huile est coincée entre le cylindre et le panier	<ul style="list-style-type: none"> Régulez l'huile de l'interface.

GARANTIE DE VOTRE COMPACTEUR MONOGRAM

Agrafez votre reçu ou votre chèque encaissé ici. La preuve de date d'achat original est nécessaire pour obtenir le service sous garantie.

CE QUI EST COUVERT

À partir de la date d'achat original

UN AN

Toute pièce d compacteur i connat n d fa t de mā ia o de fab icā ion. D ant cēt e **garantie complète d'un an**, GE fo ni a a i, **sans frais**, t o t e la main d' e e le e ice domicile po emplace ne pi ce d feā e e.

.....

Cēt e ga ant ie et offe t e l'achē e o iginal ē t o t a t e p o p i t a i e p o l e p o d i achē p o ne t i l i ā i o n i d e n t i e l l e d a n l e 48 t ā c o n t i n e n t a , H a a i i , W a h i n g o n (D.C.) o a C a n a d a . E n A l a k a , l a g a a n t i e e t l a m m e a f ' e l l e e t L I M I T E p i e o d e e z p a e l ' e p d i o n d p o d i l ' a e l i e d e e i c e o l e c o t d o a g e d ' n t e c h n i c i e n d e e i c e c h e z o .

T o t l e e i c e o g a a n t i e e t f o n i p a n o C e r t e d e e i c e e n i n e o p a n t e c h n i c i e n d e C t o m e C a e a t o i d a n t l e h e e n o m a l e d e t a i l .

S i ē e a p p a e i l d o i t e p a d a n t l a p i o d e d e g a a n t i e o a p c ē t e p i o d e , a . - U . , a p p e l e z l e 800.444.1845.

CE QUI N'EST PAS COUVERT

- Les déplacements du service pour vous enseigner comment utiliser le produit chez vous.
- Mauvaise installation, livraison ou maintenance.
- Remplacement des fusibles résidentiels ou réinitialisation des disjoncteurs.
- Défaillance du produit suite à un abus, mauvaise utilisation ou utilisation à des fins autres que celles prévues ou utilisation commerciale.
- Dommages au produit suite à un accident, incendie, inondations ou force majeure.
- Dommages indirects ou consécutifs causés par des défauts possibles de l'appareil.
- Dommages après la livraison.

C e t a i n e t ā / p o i n c e n ' a c c e p t e n t p a d ' e c l i o n o d e l i m i t e a d o m m a g e i n d i e t ē c o n c t i f , i l e p e t d o n c e l ' e c l i o n p c d e n t e n e ' a p p l i e p a d a n ē c a . C ē t e g a a n t i e o d o n n e d e d o i j i d i e p c i ē o p o i e z a i a o i d a t e d o i i a i e r t d ' n e j i d i ā i o n l ' a t e . P o c o n n a t e o d o i j i d i e d a n ē e t ā , c o n t ē z ē b e a d e a f f a i e a c o n o m m ā e l o c a l o d ' t ā o l ' a o c a g n a l d e ē e t ā .

Garant : General Electric Company, Louisville, KY 40225.

Avec l'achat de votre nouvel appareil Monogram vous recevez aussi l'assurance que si vous avez besoin d'information ou d'aide de GE, nous serons là pour vous. Vous n'avez qu'à appeler le numéro sans-frais !

GE Answer Center®

Aux É.-U. :
800.626.2000

Peu importe à quel moment vous avez acheté votre appareil Monogram, le GE Answer Center est disponible pour vous aider. Vous avez maintenant un moyen rapide et facile de nous contacter. Vous pouvez nous appeler tout le temps. Le GE Answer Center est ouvert 24 heures par jour, 7 jours par semaine.

OU

visitez notre site Web : www.monogram.com

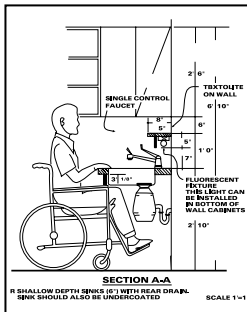
Le service de réparation In-Home

Aux É.-U. :
800.444.1845

Un professionnel de service à la clientèle GE vous fournira une assistance personnalisée dès que possible. De nombreux plombiers agréés GE Contactez-nous maintenant pour obtenir un rendez-vous demain ou le lendemain selon votre convenance (7 h 00 - 19 h 00 la semaine, de 9 h 00 - 14 h 00 Samedi). Nos techniciens sont bien entraînés et connaissent parfaitement votre appareil et peuvent donc vous offrir le meilleur service possible en votre domicile.

Pour les clients aux besoins spéciaux...

Aux É.-U. :
800.626.2000



GE offre de confortables encastrables pour une gamme d'appareils GE et une bouchette pour aide planifiée ne créant aucun obstacle pour les personnes à mobilité limitée.

Le client malentendant ou ayant des difficultés de lecture et de vision peut accéder à l'ATME en utilisant l'imprimante tactile. Appelez le 800.TDD.GEAC (800.833.4322) pour demander de l'information ou de l'assistance.

Contrats de service

Aux É.-U. :
800.626.2224

Ne oubliez pas non plus pour le service après-vente et la garantie, GE Contactez-nous maintenant. Achetez un contrat de GE avant la fin de la garantie et obtenez un abai important. Avec un contrat de plusieurs années, obtenez à l'avance le prix auquel vous le service l'a eni.

Pièces et accessoires

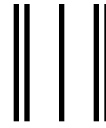
Aux É.-U. :
800.626.2002

Les personnes qualifiées pour la réparation de leurs propres appareils peuvent faire en toute confiance le travail de réparation. Le temps de pièce GE offert en accès prioritaire de 47 000 pièces et toute la pièce de rechange authentique de GE ont été entièrement garantis.

Les instructions de maintenance de l'utilisateur dans ce manuel couvrent les procédures à effectuer par tout utilisateur. Tout autre entretien ou toute réparation doivent être confiés à du personnel qualifié. Il faut être prudent puisqu'un mauvais entretien ou une mauvaise réparation pourraient provoquer un fonctionnement dangereux.

Important Postez dès aujourd'hui !
Enregistrement du
propriétaire de produit
au consommateur

GE Appliances



Placez
nt imb e
de 1^e
cla e ici

General Electric Company
Warranty Registration Department
P.O. Box 34980
Louisville, KY 40232-2150

Enregistrement du propriétaire de produit au consommateur

Cher client, cher client,

Merci d'avoir acheté notre produit et merci de nous faire confiance. Nous sommes fiers de vous accompagner dans votre achat !

Suivez ces trois étapes pour protéger votre investissement dans un nouvel appareil électroménager :

1

Veuillez remplir et poster votre enregistrement de propriétaire du produit au consommateur dès aujourd'hui.

Vous n'avez plus besoin d'attendre pour commencer à profiter de votre produit. Il est probable que vous ayez besoin de modifications de votre produit.

2

Après avoir terminé cet enregistrement, inscrivez vos numéros de modèle et de série dans ce manuel et rangez-le en lieu sûr.

Vous avez besoin de cette information pour toute assistance technique. Le numéro de service client aux États-Unis : 800.444.1845. Au Canada, appelez le 1.888.880.3030.

3

Lisez attentivement votre « Manuel du propriétaire ».

Il vous aidera à faire fonctionner correctement votre appareil.

Important : Si vous n'avez pas de carte d'enregistrement avec votre produit, détachez et retournez le formulaire plus bas pour assurer l'enregistrement de votre produit, ou enregistrez-le en ligne à www.monogram.com.

PLIER ICI

Enregistrement du propriétaire de produit au consommateur



Produit

Compacteur

M. Mme Mlle

Numéro de modèle

Numéro de série

Prénom		Nom	
Adresse municipale			
Appartement no.			
Ville		État / Province	Code Zip / Postal
Date d'installation	Mois	Jour	Année
Numéro de téléphone			



FERMER L'AIDE D'UN RUBAN ADHÉSIF

165D4700P317

49-5993

08-05 JR

Imprimé en Chine



GE Consumer & Industrial
Appliances
General Electric Company
Louisville, KY 40225
ge.com