



For problems or questions, **DO NOT** return this product to the store. Contact your Customer Service Agent .

En cas de problèmes ou pour des questions, **NE PAS** retourner ce produit au point de vente. S'adresser au préposé du Service à la clientèle en composant.

Para problemas o preguntas, **NO** devolver este producto a la tienda. Contacte a su Agente de Servicio al Cliente.

McCULLOCH U.S.A
10715 Springdale Avenue, Unit 2
Santa Fe Springs,
CA 90670
U.S.A

For Consumer Assistance Please Call
L'Aide Du Consommateur Necessitez S'il Vous Plait
Para La Ayuda Del Consumidor Llame Por Favor



U.S.A. & CANADA
1-800-521-8559

Made in China / Fabriqué à Chine / Hecho en China

USER MANUAL

Electric Chipper/Shredder

Models : **MCS2003**

SAFETY
OPERATION
MAINTENANCE



WARNING • PLEASE READ

For your own safety please read this manual before attempting to operate your new unit. Failure to follow instructions can result in serious personal injury. Spend a few moments to familiarize yourself with your shredder before each use.

INTRODUCTION

PLEASE READ

Dear Customer,

Thank you for purchasing a McCulloch product. With proper operation and maintenance, it will provide you with years of service.

In order to make the best use of your investment, be **CERTAIN** to familiarize yourself with the contents of the **ENTIRE** user manual before attempting to operate and maintain your unit.

Be sure to carefully follow the step-by-step instructions in this manual to start, operate and maintain your new product.

In the manual there will be the following call-outs: **NOTE:**, **WARNING / CAUTION** and **WARRANTY**.

A **NOTE:** is used to convey additional information, to highlight a particular explanation, or to expand a step description.

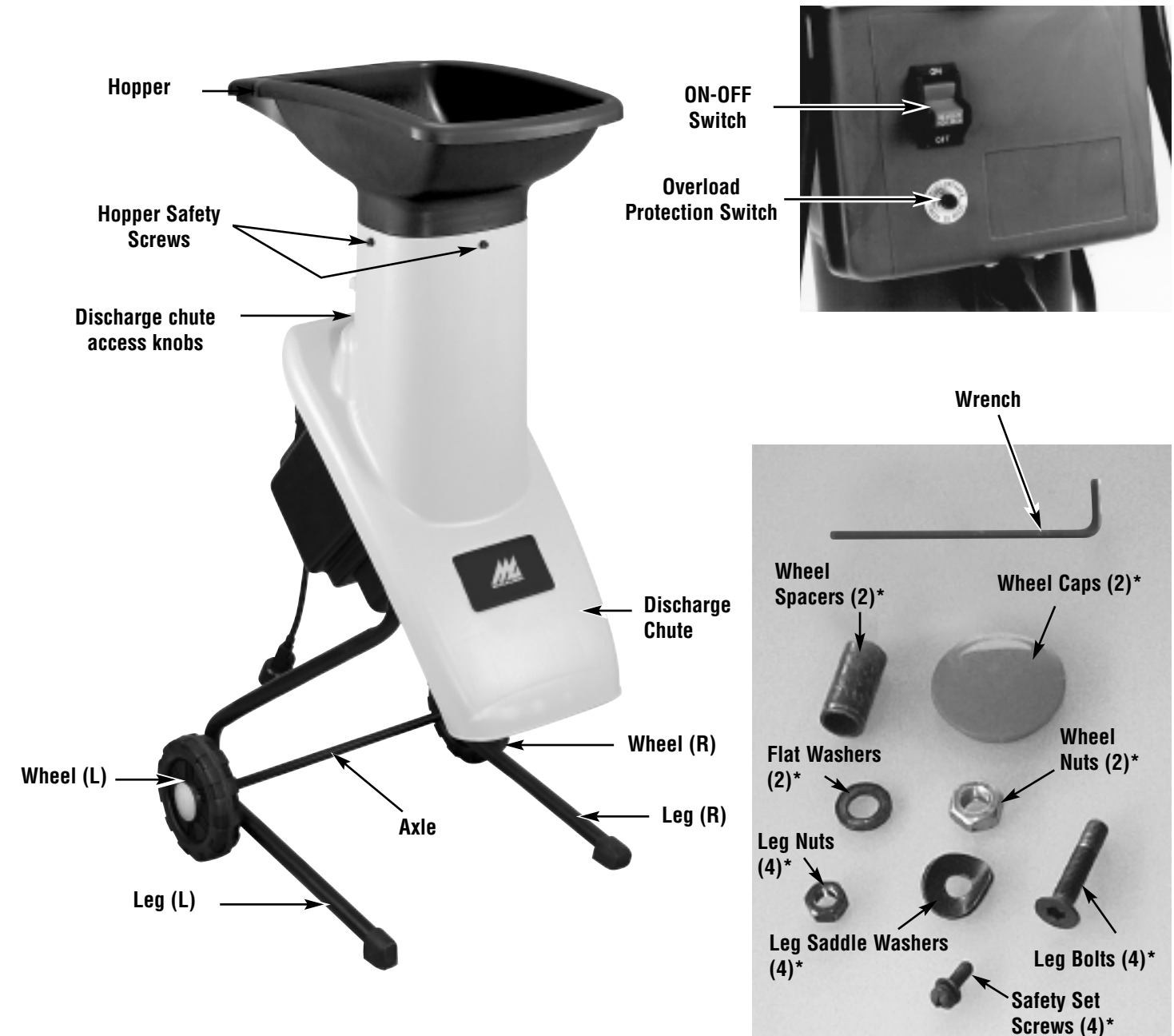
A **WARNING** or **CAUTION** identifies a procedure which, if not undertaken or if improperly done, can result in serious personal injury and/or damage to the unit.

The **W** (**WARRANTY SYMBOL**) serves notice that unless instructions or procedures are followed, any damage caused will void the warranty and repairs will be at owner's expense.

Pay particular attention to the safety precautions. They are written for your protection and contain important information you must know to safely operate your shredder.

FOR WARRANTY OR SERVICE CONTACT THE NEAREST McCULLOCH AUTHORIZED SERVICE CENTER - LOCATE YOUR NEAREST SERVICE CENTER BY CALLING THE TOLL FREE NUMBER IN THIS MANUAL.

1 - GENERAL INFORMATION



SPECIFICATIONS

Input	120V~, 60Hz, 15 Amp
No Load Speed	3300 RPM
Hopper Size	14.4"x9.4"x7.5"
Max. Cutting dia.	1-5/8" (40mm)
Wheel Size6" (154m)
Net Weight	48.5 Lbs. (22 Kg)

2 - SAFETY PRECAUTIONS

PLEASE READ - SAVE THESE INSTRUCTIONS

When using power equipment, basic precautions should always be followed to assure maximum safety and optimum performance. Read this manual before assembling and operating this chipper shredder. Failure to comply with instructions may result in electrical shock, burns, fire, or personal injury.

WARNING

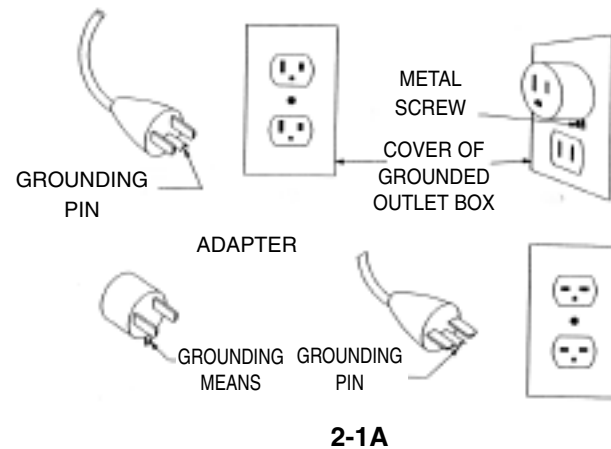
2-1. TO REDUCE THE RISK OF ELECTRIC SHOCK, BURNS, FIRE OR PERSONAL INJURY:

1. **FOLLOW ALL SAFETY INSTRUCTIONS** listed in this manual before/during operation of this shredder
2. **TO REDUCE THE RISK OF ELECTRIC SHOCK** this shredder must be grounded. It is equipped with a cord having an equipment-grounding conductor and grounding plug to reduce the risk of electric shock. Plug into an appropriate outlet that is properly installed and grounded in accordance with all local codes and ordinances.

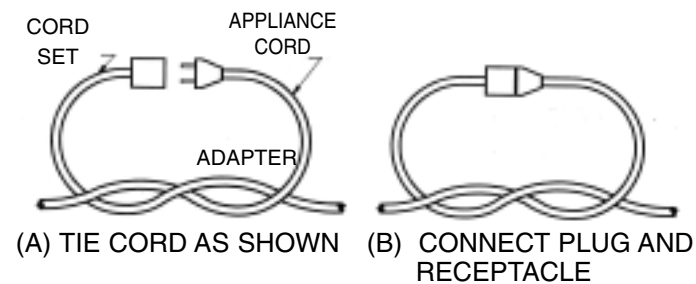
DANGER: Improper connection of the equipment-grounding conductor can result in a risk of electric shock in the event of a malfunction. Contact a qualified electrician if you are in doubt as to whether the receptacle is properly grounded. Do not modify the plug provided with the shredder.

3. **INSPECT UNIT FOR DAMAGE** to the housing, cord or plug. Keep all fasteners tight. Do not use if the switch does not turn the unit off properly. Never use unit if cord or plug has been damaged, the motor or unit itself is not working as it should or has been dropped, damaged, left outdoors or dropped in water. Never operate with any air opening blocked. Keep air openings free of debris that may reduce air flow. Replace damaged parts that are chipped, cracked or damaged in any way. This product is double insulated - there are no serviceable parts inside..

4. **GROUNDING INSTRUCTIONS** This tool should be grounded while in use to reduce the risk of electric shock to the operator. The tool is equipped with a 3-conductor cord and 3-prong grounding plug to fit the proper grounding receptacle. If your unit is for use on less than 150 volts, it has a plug as illustrated in sketch A in Figure 2-1A. If it is for use on 150 to 250 volts, it has a plug as illustrated in sketch D, Fig.2-1A. An adapter, sketches B and C, is available for connecting plugs as illustrated in sketch A to 2-prong receptacles. The green-colored rigid ear, lug, or the like, must be connected to permanent ground, such as a properly grounded outlet box. No adapter is available for the plug illustrated in sketch D.



2-1A Method of securing extension cord



2-1B (A) TIE CORD AS SHOWN (B) CONNECT PLUG AND RECEPTACLE

5. **EXTENSION CORD** - Use only three-wire outdoor extension cords that have three-prong grounding plugs and grounding receptacles that accept the appliance's plug.

MINIMUM WIRE GAUGE RECOMMENDATIONS		
VOLTS	EXTENSION CORD LENGTH	WIRE SIZE REQUIRED
120	25 feet / 7.5m	18 A.W.G.*
	50 feet / 15m	16 A.W.G.*
	100 feet / 30m	16 A.W.G.*

*American Wire Gauge

Table

- a. When using the chipper shredder, an extension cord of adequate size must be used for safety and to prevent loss of power and overheating.
- b. The extension cord must be specifically intended for outdoor use and marked "SJ" or "SJT" and with the suffix "WA". In Canada, the extension cord must be marked "SFTW".
- c. Inspect extension power cord for loose or exposed wires and damaged insulation. If damaged, replace before using appliance.

2 - SAFETY PRECAUTIONS

DO NOT ABUSE POWER CORD - Never carry power equipment by cord or pull cord to disconnect from outlet. Keep cord clear of operator and obstacles at all times. Do not expose cord to heated surfaces, oil or water. Do not pull cord around sharp edges, corners or close door on cord.

6. **Avoid dangerous environment.** Do not use power equipment in damp or wet locations.
7. **Don't use in rain.** Water entering a power tool will increase the risk of electric shock.
8. **Do not abuse cord.** Never pull on power cord to disconnect from receptacle. Keep cord away from heat, oil, sharp edges or moving parts. Replace damaged cords immediately. Damaged cords increase the risk of electric shock.

PERSONAL SAFETY

9. **Keep children away.** All bystanders should be kept at a safe distance from work area.
10. **Dress properly.** Do not wear loose clothing or jewelry. They can be caught in moving parts. Use of gloves and substantial footwear is recommended when working outdoors. Wear protective hair covering to contain long hair.
11. **Use safety glasses.** Always use face or dust mask if operation is dusty.
12. **Stay alert, watch what you are doing and use common sense when operating a power tool.** Do not use tools while tired or under the influence of drugs, alcohol, or medication. A moment of inattention while operating power tools may result in serious personal injury.
13. **Avoid unintentional starting.** Do not move plugged-in power equipment with finger on switch. Be sure switch is off when plugging in.
14. **Do not overreach.** Keep proper footing and balance at all times. Proper footing and balance enables better control of the tool in unexpected conditions.
15. **No accessories or attachments are necessary for the operation of this gardening tool.** The use of any accessories or attachments for this gardening tool is not recommended. Such use of any attachment or accessory may increase the risk of injury to the user.
16. **Do not use force.** The correct tools will do the job better and safer at the rate for which it is designed.
17. **Disconnect the plug from the power source before making any adjustment, changing accessories, or storing the tool.** Such preventive safety measures reduce the risk of starting the tool accidentally.
18. **Store tools indoors.** When not in use, tools should be stored indoors in dry, and high or locked-up place, out of reach of children.

19. **Maintain tools.** Keep cutting tools sharp and clean for best performance and to reduce the risk of injury. Follow instructions for lubricating and changing accessories. Inspect tool cord periodically, and if damaged, have it repaired by an authorized service facility. Keep handling surface dry, clean, and free from oil and grease.
20. **Check damaged parts.** Before further use of the tool, a guard or other part that is damaged should be carefully checked to determine that it will operate properly and perform its intended function. Check for alignment of moving parts, binding of moving parts, breakage of parts, mounting, and any other condition that may affect its operation. A guard or other part that is damaged should be properly repaired or replaced by an authorized service center unless indicated elsewhere in this manual.

2-2. PRECAUTIONS FOR USING CHIPPER/SHREDDER

1. **W** Extreme caution should be taken to ensure shreddable material does not contain metal, rocks, bottles, cans or other foreign objects.
2. **W** Do not allow hands or any other part of the body, or clothing to enter inside the feeding chambers or discharge chute, while machine is operating.
3. Wear gloves while operating the machine.
4. Before starting the machine, ensure that all screws and other fasteners are properly secured.
5. Machine should be operated on firm level surfaces only.
6. Before starting the machine, check that the cutting chamber is empty.
7. Motor should be kept clean of debris and other accumulations.
8. Keep all guards and deflectors in good working condition.
9. Stand clear of discharge chute at all times.
10. Do not over reach and keep face and body back from the feed opening.
11. Never pull the machine by the power cord and keep cord away from water or sharp edges.
12. Disconnect the power cord when the machine is not in use.
13. **W** If machine should become clogged, switch off the motor, disconnect the power cord, make sure all moving parts are completely stopped before cleaning clogged debris.
14. **W** Ensure the power cord is always in good condition. A cord with broken insulation is extremely dangerous and can result in fire, electric shock or serious personal injury.

2 - SAFETY PRECAUTIONS

15. **W** The operation of any tool can result in foreign objects being thrown into your eyes, which can result in severe eye damage. Before operating power tool, always wear safety goggles or safety glasses with side shields and a full face shield when needed. We recommend wide Vision Safety Mask for use over eyeglasses or standard safety glasses with side shields.

2-3. EXPLANATION OF NOTE, WARNING, AND WARRANTY SYMBOL

1. A **NOTE** is used to convey additional information, or highlight a particular explanation, or to expand a instruction.
2. A **WARNING** identifies a procedure which, if not undertaken or if improperly done, can result in a serious personal injury or damage to the unit and/or both.
3. **W** (**WARRANTY SYMBOL**) serves notice that unless instructions or procedures are followed, any damage will void the warranty and repairs will be at owner's expense. Service other than user maintenance should be performed by a McCulloch Authorized Service Center. Damage or conditions caused BY improper maintenance practices which render this product inoperable will void the manufacturer's warranty.
4. **FOR WARRANTY OR SERVICE** contact the nearest McCulloch Authorized Service Center.

2-4. INTERNATIONAL SYMBOLS

1. Never place hands into discharge chute as serious injury will occur (Figure 2-1).
2. Use of these personal safety items is highly recommended to reduce the risk of accidental injury (Figure 2-2).

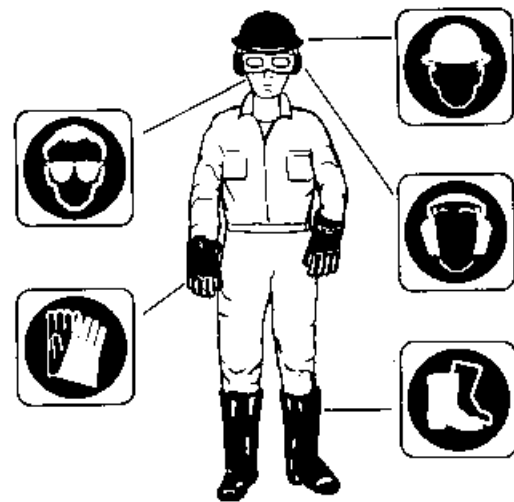
SAVE THESE INSTRUCTIONS

Use of these personal safety items is highly recommended to reduce the risk of accidental injury.



2-1

Never place hands into ejection chute as serious injury will occur.

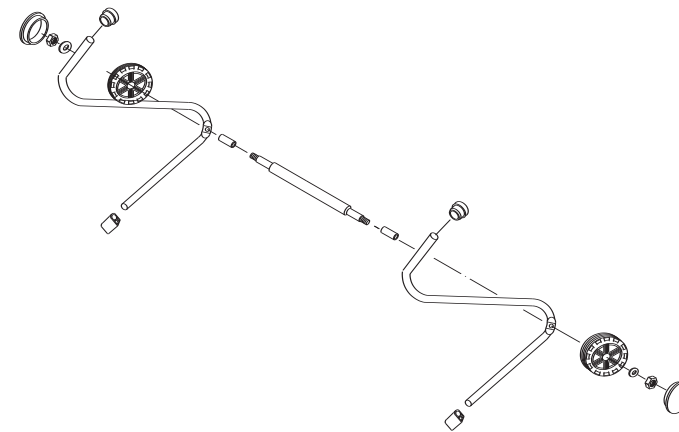


2-2

3 - ASSEMBLY INSTRUCTIONS

3-1. CONNECTING WHEEL ASSEMBLY

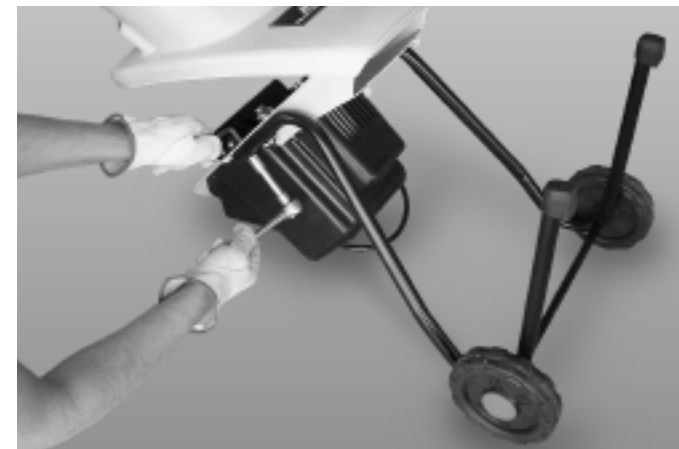
1. Place legs onto axle. Put the wheel spacers and wheels onto the ends of the axle.
2. Secure wheels using the flat wheel washers and wheel nuts.
3. Put on wheel caps.



3-1A

3-2. LEGS ASSEMBLY

1. Open the hopper chute by turning the caging knob, then place the motor housing on a flat surface.
2. Secure legs using the four bolts, saddle washers and nuts. (2 per side)



3-2A

3-3. HOPPER ASSEMBLY

Place the hopper on top of the feed tube and align the fixing holes. Secure with the safety set screws.



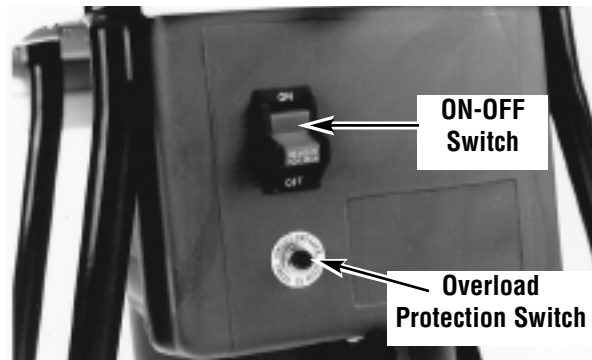
3-3A

4 - OPERATING INSTRUCTIONS

4-1. OPERATION

Read and understand the safety instructions in this owners manual before using your shredder. Failure to comply can result in accidents involving fire, electric shock, or serious personal injury.

1. Connect the shredder to a suitable power outlet.
2. To start and stop the shredder, depress the switch located at the rear of the Motor.
3. To stop the shredder, switch to the off position. (Fig. 4-1)



4-1

4-2. OVERLOAD PROTECTION AND MOTOR

JAMMING If overfeeding clogs the machine the overload protection switch may cut out the motor. To restart, switch the machine off and disconnect the power cord.

Loosen discharge chute access knobs and open top cover assembly, then remove any clogged debris from the cutting chamber. If the top cover assembly becomes jammed and will not lift off, turn the V-cutter by pushing a piece of wood through the back chute of the top hopper to rotate the V-cutter to enable the top cover assembly to be removed. Reset motor overload protection switch. (See Fig. 4-1)

4-3. FEEDING LEAVES AND SMALL GARDEN CLIPPINGS - TOP HOPPER

The sloping chute of the top hopper is designed to accept leaves and small garden clippings.

Shredding and mulching is achieved by natural suction of the debris through the blade chamber. Do not overfeed and do not feed wet, soggy material into the garden shredder as this may clog the blade chamber and the discharge chute. (Fig. 4-3)



4-3

4-4. FEEDING TWIGS AND SMALL BRANCHES - TOP HOPPER

The smaller back chute of the top Hopper accepts medium to larger size garden clippings.

Shredding and mulching is achieved through the same action as the front chute. If a finer type mulch is required than is initially achieved, re-feed the mulch through again until the desired result is obtained. (Fig. 4-4).

Do not feed solid branches through the two Top Hopper chutes.



4-4

5 - MAINTENANCE INSTRUCTIONS

Your Shredder has been designed for a low level of maintenance, involving routine cleaning and inspection. The motor of the Shredder is maintenance free and requires no attention. For the best results the blades must be kept sharp at all times. The blades have dramatically less cutting power when blunt.

The Shredder will tear rather than cut when the blades are blunt. When this occurs rotate the double sided blades or replace the blades immediately.

WARNING

Before attempting any maintenance switch the machine off and disconnect the power cord.

5-1. BLADE MAINTENANCE

- Switch the machine off and disconnect the power cord ensuring all moving parts are completely stopped.
- Wear gloves when attempting any maintenance to the cutting blades.

JAMMING if blades become jammed refer to disassembly instructions and then remove obstruction. (Fig. 5-1A)

1. Open Top Hopper as illustrated in Fig. 5-1B

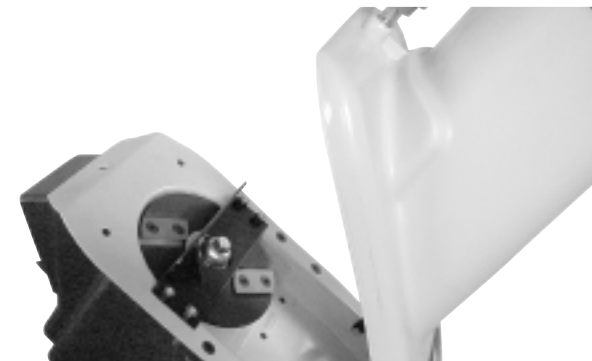
W Take extreme care not to come in contact with cutting blades.

2. Remove obstruction from cutting chamber. Close Top Hopper and retighten discharge chute access knobs.

W If discharge chute becomes clogged or cutting blades become jammed, under no circumstances should you place your hands in discharge chute to try to clear obstruction, as this will lead to serious injury.



5-1A



5-1B

5-2. SHREDDING BLADES MAINTENANCE WARNING

Before removing discharge chute access knobs, ensure the machine is switched off, the red safety switch extension lead (A) (Fig. 5-2A) is removed and wait until the machine comes to a complete stop.

To inspect or replace the double sided shredding blades, disconnect the power cord and open the Top Hopper.

To remove blades, remove the counter sunk screws with the hex wrench supplied (Fig. 5-2B). When blades are blunt on both sides replace with McCulloch blades and make sure they are screwed in tightly.



5-2A



5-2B

5-3. CLEANING

After use, always wipe clean the outside of the shredder to remove any build up of material with a damp cloth. Clean the inside of the cutting chamber and remove any left over material. Do not hose down with water.

6 - ONE YEAR LIMITED WARRANTY

1. DURATION

The duration of the warranty for this McCulloch product is as follows: ONE (1) YEAR from date of original purchase only when used for personal, family, household, farm or ranch, purposes, provided the unit is not used for rental purposes; NINETY (90) DAYS from date of original purchase when used for commercial, professional, institutional or rental purposes. This warranty gives you specific legal rights. You may also have other rights which vary from state to state. MCCULLOCH CORPORATION HEREBY DISCLAIMS ALL IMPLIED WARRANTIES AFTER THE APPLICABLE EXPIRATION DATES OF THIS EXPRESS LIMITED WARRANTY. (Some states do not allow limitations on how long an implied warranty lasts, so the above limitations may not apply to you.)

2. WHO GIVES THIS WARRANTY

McCulloch U.S.A 1-800-521-8559
10715 Springdale Avenue, Unit 2, Santa Fe Springs, CA 90670 USA

3. WHO RECEIVES THIS WARRANTY

- The buyer (other than for purposes of resale) of the McCulloch Product.
- Any person to whom such product is lawfully transferred within the duration of the implied or written warranty applicable to the product.
- Any other person who is entitled by the terms of the warranty or under applicable state law to enforce against the Warrantor the obligation of the warranty.
(The above mentioned parties are hereinafter referred to as "User.")

4. WHAT IS COVERED UNDER THIS WARRANTY

Any failure that occurs within the applicable duration of the warranty period that is the result of defects in materials or workmanship.

5. WHAT IS NOT COVERED UNDER THIS WARRANTY

- Any incidental or consequential damages that may result from the failure or malfunction of the McCulloch product. (Some states do not allow the exclusion or limitation of incidental or consequential damages, so these limitations may not apply to you.)
- Any failure that results from an accident, User abuse, neglect or failure to operate the product in accordance with the instructions provided in the User Manual(s) supplied with the product, or that results from improper servicing by an unauthorized repair facility.
- Normal adjustments which are explained in the User Manual(s) provided with the product.
- Any component(s) or accessories not sold or manufactured by the Warrantor.
- Predelivery setup or assembly of units.
- This warranty does not apply to accessories, normal maintenance or adjustment(s) of the product set forth in the User Manual(s).

6. RESPONSIBILITIES OF THE WARRANTOR UNDER THIS WARRANTY

- Repair or replace components which have failed within the duration of the applicable warranty period at no cost to the User.
- Ensure that the authorized repair station is reimbursed for parts and labor costs incurred due to performance of a warranty repair in accordance with established warranty policies and procedures.

7. RESPONSIBILITIES OF THE USER UNDER THIS WARRANTY

- The User must deliver or ship the McCulloch product covered under this warranty to the dealer from whom it was originally purchased or to the nearest Authorized Service Center. **Proof of purchase is required.**
- Freight costs, if any, will be borne by the user.
- Use reasonable care in maintenance, operations and storage of the product as explained in the User Manual(s).

8. WHEN WARRANTOR WILL PERFORM OBLIGATION UNDER THIS WARRANTY

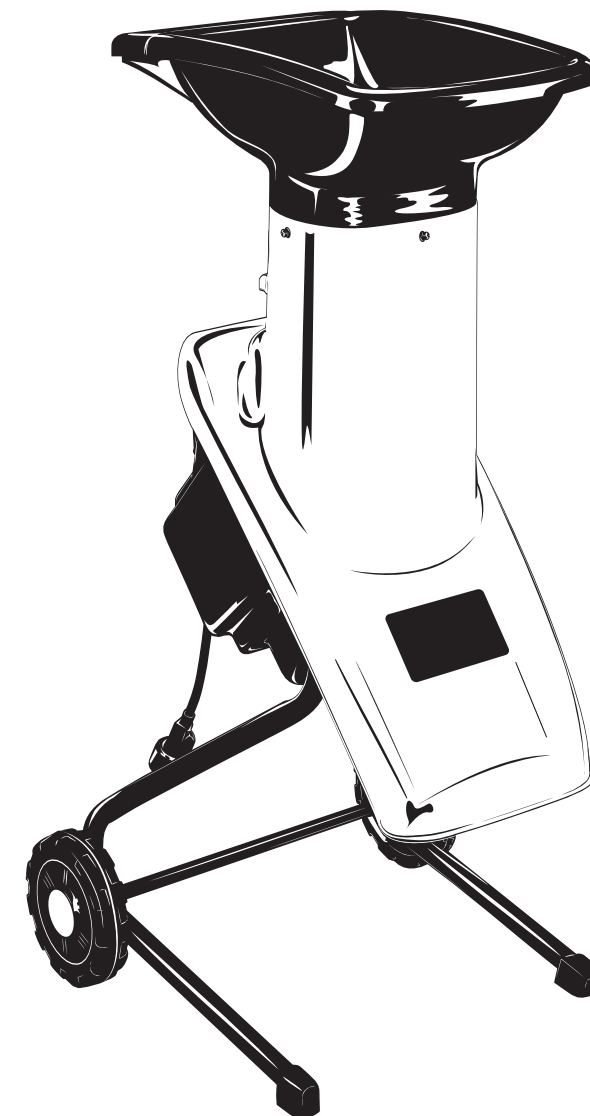
- Repair of warrantable products will be scheduled according to the normal work flow at the servicing location, depending on the availability of replacement parts.
- Repair time which exceeds ten (10) days from the time the product was delivered to the servicing agent will extend the warranty coverage by the number of days the product remains inoperable.
- If User does not receive satisfactory results from local servicing outlet, User must contact McCulloch Corporation, by calling our toll-free telephone number.

McCULLOCH®

MANUEL DE UTILISATION Coupage/Tonte Électriques

Modèle : MCS2003

**SECURITE
FONCTIONNEMENT
ENTRETIEN**



AVERTISSEMENT • LIRE ATTENTIVEMENT

Pour votre sécurité, lisez entièrement ce manuel avant d'utiliser votre nouvel outil. Le non respect des instructions peut résulter en des accidents graves. Prenez quelques instants pour vous familiariser avec le tondeuse avant chaque utilisation.

INTRODUCTION

A LIRE ATTENTIVEMENT

Cher client,

Merci de votre achat d'un produit McCulloch. Correctement utilisé et entretenu, il vous procurera des années de satisfaction.

Il est **IMPÉRATIF** que vous preniez connaissance de **LA TOTALITE** du contenu de ce manuel avant d'utiliser l'outil ou de procéder aux opérations d'entretien.

Conformez-vous scrupuleusement aux instructions et illustrations étape par étape concernant le démarrage, l'utilisation et l'entretien de votre nouvel outil.

Ce manuel contient également des mises en gardes et informations intitulées: **REMARQUE**, **AVERTISSEMENT** / **ATTENTION** et **GARANTIE**.

Une **REMARQUE** est destinée à fournir des informations complémentaires, éclaircir un point particulier ou expliquer une étape plus en détail.

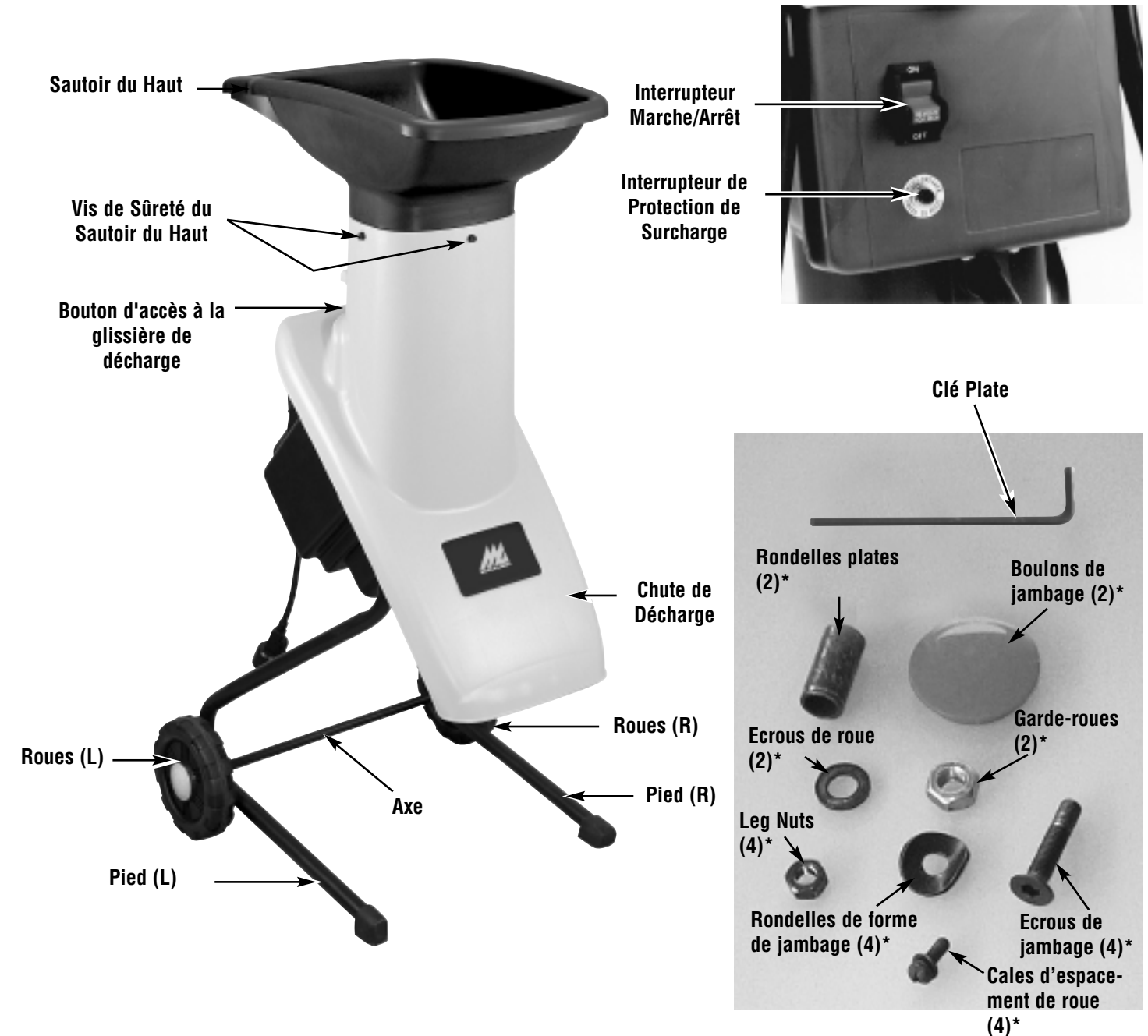
Un **AVERTISSEMENT** ou **ATTENTION** est utilisé pour identifier une procédure qui, si elle est négligée ou incorrectement exécutée, peut entraîner des dommages matériels et/ou corporels graves.

Le **G** (**SYMBOLE DE GARANTIE**) indique que si les procédures ou instructions ne sont pas respectées, les dommages ne seront pas couverts par la garantie et les réparations seront à la charge du propriétaire.

Les précautions de sécurité sont pour votre protection; Veuillez les lire attentivement; vous devez connaître ces importants renseignements afin d'utiliser correctement votre tondeuse électrique.

POUR OBTENIR UN SERVICE SOUS GARANTIE, CONTACTEZ LE CENTRE DE SERVICE AUTORISÉ McCULLOCH LE PLUS PROCHE DE CHEZ VOUS - TROUVEZ-LE EN APPELANT LE NUMÉRO SANS FRAIS INDIQUÉ DANS CE MANUEL.

1 - GENERALITES



CARACTERISTIQUES

Entrée	120V~, 60Hz, 15 Amp
Vitesse sans charge	3300 RPM
Taille du sautoir	14.4"x9.4"x7.5"
Miamètre maximal de coupage	1-5/8" (40mm)
Taille de roue6" (154m)
Poids Net	48.5 Lbs. (22 Kg)

2 - MESURES DE SECURITE

LIRE ET CONSERVER CES INSTRUCTIONS

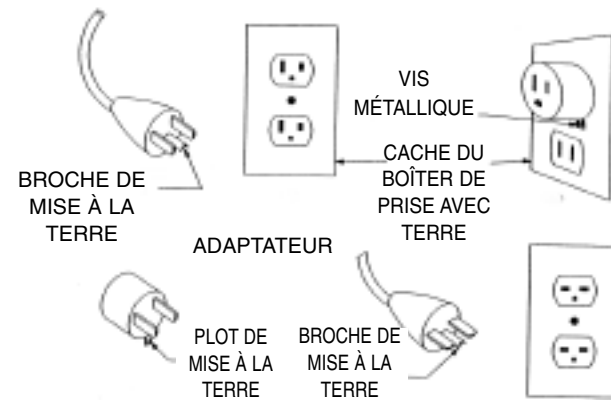
Lorsque vous utilisez l'équipement, des précautions de base doivent toujours être suivies pour assurer une sécurité maximale et des performances optimales. Lisez ce manuel avant d'assembler et de faire fonctionner cette déchiqueteuse. Ne pas respecter les instructions peut aboutir à une électrocution, des brûlures, un incendie, ou des blessures personnelles.

AVERTISSEMENT

2-1. POUR RÉDUIRE LES RISQUES DE BRÛLURES, D'INCENDIE, DE SECOURS ÉLECTRIQUES OU DE BLESSURES :

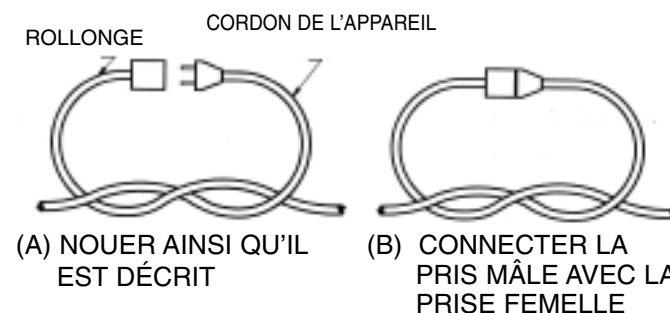
- RESPECTER TOUTES LES MESURES DE SÉCURITÉ** incluses dans ce manuel avant et durant l'opération de cette tondeuse.
- POUR RÉDUIRE LES RISQUES DE SECOURS ÉLECTRIQUES**, cette tondeuse doit être reliée au sol. Elle est équipée avec un cordon électrique ayant un conducteur de mise à terre de l'équipement ainsi qu'une fiche de terre pour réduire tout risque d'électrocution. Branchez-la dans une prise appropriée installée et mise à terre selon les instructions des codes et ordonnances locaux.
DANGER: Toute connexion incorrecte du conducteur de mise à terre de l'équipement risque de provoquer une électrocution en cas de dysfonctionnement. Contactez un électricien qualifié si vous n'êtes pas sûr de votre prise domestique. Ne modifiez jamais la fiche fournie avec la tondeuse.
- INSPECTER L'APPAREIL À LA RECHERCHE DE DOMMAGES** qu'auraient pu subir le carter, le cordon électrique ou à la fiche. Toutes les fixations doivent être bien serrées. Ne pas utiliser l'appareil si la gâchette ne permet pas de l'arrêter adéquatement. Ne jamais utiliser l'appareil si le cordon électrique ou la fiche est endommagé, si le moteur ou le coupe-herbe lui-même ne fonctionne pas correctement ou s'il est tombé, s'il a été endommagé, laissé à l'extérieur ou plongé dans l'eau. Ne pas utiliser l'appareil si les trous de ventilation sont bouchés. Toujours enlever les débris qui risqueraient de limiter la circulation de l'air par les trous de ventilation. Remplacer les pièces endommagées qui sont ébréchées, cassées ou qui ont été endommagées d'une manière ou d'une autre et qui risqueraient d'être projetées et causer de graves blessures. Ce produit possède une double isolation - il n'y a aucune partie réparable à l'intérieur.

- INSTRUCTIONS DE MISE À LA MASSE** Cet outil doit être mis à la masse lors de son utilisation afin de réduire tout risque d'électrocution pour l'utilisateur. L'outil est équipé d'un cordon électrique à 3 conducteurs et d'une prise à 3 broches avec masse afin de s'adapter au réceptacle de masse adéquate. Si votre appareil est destiné à être utilisé sous une tension inférieure à 150 volts, il possède une prise comme celle illustrée dans le schéma A de la figure 2-1A. S'il est destiné à être utilisé sous 150 ou 250 volts, il possède une prise comme illustré dans le schéma D Fig. 2-1A. Un adaptateur, schéma B et C, est disponible pour brancher les prises femelles à broches comme illustré sur le schéma 2-1A. Les oreilles rigides, poignées ou autres de couleur verte, doivent être connectées à une masse permanente, telle qu'un boîtier de prise avec une prise de terre correcte. Aucun adaptateur n'est fourni pour la prise illustrée dans le schéma D.



2-1A

MÉTHODE POUR BRANCHER CORRECTEMENT UNE RALLONGE



2-1B

- CORDON PROLONGATEUR** - Utilisez seulement des rallonges pour utilisation en extérieur à trois fils qui possède trois broches avec prise de terre et une prise femelle qui soit compatible avec la prise de l'appareil.

2 - MESURES DE SECURITE

RECOMMANDATIONS DE CALIBRE DE FIL MINIMUM		
TENSION	LONGUEUR DU CORDON	CALIBRE DE FIL REQUIS
120	25 pieds / 7,5m	18 A.W.G.*
	50 pieds / 15m	16 A.W.G.*
	100 pieds / 30m	16 A.W.G.*
*American Wire Gauge (CALIBRE AMERICAIN)		

Tableau 1

- En utilisant la déchiqueteuse, un cordon prolongateur de taille adéquate doit être utilisé pour la sécurité et pour empêcher les pertes de puissance et la surchauffe.
- Le cordon prolongateur doit être spécialement conçu pour usage extérieur et porter la mention «SJ» ou «SJT» et le suffixe «WA». Au Canada, le cordon prolongateur doit porter la mention «SFTW»
- S'assurer que le cordon prolongateur ne comporte pas de fils dénudés ni desserrés et que l'isolant n'est pas endommagé. En cas de dommages, remplacer le cordon prolongateur avant d'utiliser l'appareil.
NE MALTRAITEZ PAS LE CORDON D'ALIMENTATION - Ne transportez jamais l'équipement électrique par le cordon et ne tirez jamais sur le cordon pour le débrancher de l'embase. Laissez le cordon dégagé de l'opérateur et des obstacles à tout moment. N'exposez pas le cordon aux surfaces chauffées, à l'huile ou l'eau. Ne tirez pas sur le cordon autour de bords tranchants, de coins et ne refermez pas la porte sur le cordon.
- Eviter un environnement dangereux.** N'utilisez pas d'équipement électrique dans des emplacements humides.
- Ne pas utiliser sous la pluie.** L'eau pénétrant dans un outil électrique augmente le risque d'électrocution.
- Ne pas maltraiter le cordon.** Ne tirez jamais sur le cordon d'alimentation pour le débrancher du réceptacle. Tenez le cordon éloigné de la chaleur, de l'huile, des bords tranchants et des pièces mobiles. Remplacez immédiatement les cordons endommagés. Des cordons endommagés augmentent le risque d'électrocution.

SÉCURITÉ PERSONNELLE

- Tenir les enfants à l'écart:** Tenir tout le monde à l'écart de la zone de travail.
- Porter des vêtements appropriés:** Ne porter ni bijoux ni vêtements amples; ils peuvent se faire prendre dans une partie mobile de l'appareil. L'utilisation de gants et chaussures en caoutchouc est recommandée pour travail à l'extérieur. Couvrir les cheveux longs.
- Porter des lunettes de protection** - porter un masque ou autre pour vous protéger de la poussière.
- Restez vigilant; faites attention à ce que vous faites. Utilisez votre sens commun quand vous utilisez un appareil électrique.** N'utilisez pas l'ap-

pareil par moments de fatigue ou sous l'influence de drogues, alcool ou médicaments. Un instant d'inattention peut causer de graves blessures.

- Eviter les démarrages accidentels:** Ne déplacez pas l'équipement électrique branché avec le doigt sur le commutateur. Soyez certain que le commutateur est sur arrêt quand vous branchez.
- Ne pas tenir l'appareil à bout de bras:** Veuillez à toujours bien être campé et gardez toujours votre équilibre. Une bonne posture et équilibre vous permettent de mieux contrôler l'outil en toutes circonstances.
- Aucun accessoire ou pièce n'est nécessaire avec cet outil de jardin.** Leur utilisation n'est pas recommandée car cela risque d'augmenter les risques de blessures
- N'utilisez pas la force.** L'utiliser à la puissance conçue et il aura une meilleure performance et les risques de blessure seront réduites.
- Débrancher l'outil avant de l'ajuster, changer les accessoires ou le remiser.** Cela empêche de faire démarrer l'outil accidentellement.
- Stockez les outils à l'intérieur.** Lorsqu'il n'est pas en utilisation, remiser l'appareil dans un endroit sec, inaccessible aux enfants
- Entretenez les outils.** Garder la partie tranchante propre et aiguisée pour une performance optimale et un moindre risque de blessures. Suivre les instructions de lubrification et de changements de pièces. Contrôler le cordon d'alimentation de votre taille-haie périodiquement, et si endommagé, le faire réparer par un service après vente agréé. Vérifier les prolongateurs périodiquement et les remplacer si endommagés. Garder les poignées sèches, propres et exemptes de toute trace d'huile ou graisse.
- Vérifier les pièces endommagées:** Avant toute utilisation de l'outil, toute pièce endommagée doit être soigneusement inspectée afin de déterminer si son fonctionnement est adéquat à sa fonction prévue. Contrôler le montage, l'alignement et les fixations des pièces mobiles, vérifier qu'il n'y a pas de pièces cassées ou tout autre problème qui affecteraient son fonctionnement. Toute pièce endommagée devrait être réparée correctement ou remplacée par un centre de service agréé sauf indication contraire dans ce manuel.

2-2. PRÉCAUTION CONSERVANT L'UTILISATION DE PONCEUSE/TONDEUSE

- G** Veillez particulièrement à ce que les matières devant être broyées ne contiennent pas de métal, de pierres, de bouteilles, de canettes ou tout autre objet étranger.
- G** Ne mettez pas vos mains ou toute autre partie du corps à l'intérieur de la chambre de chargement ou de la descente de déchargement, veillez aussi à ce que les habits n'entrent pas à l'intérieur de la chambre ou de la descente lorsque la machine fonctionne.

2 - MEASURES DE SECURITE

- Portez des gants lorsque vous vous servez de la machine.
- Avant de mettre la machine en route, assurez-vous que toutes les vis et autres dispositifs d'assemblage sont correctement fixés.
- La machine doit être utilisée seulement sur un sol plan et ferme.
- Avant de mettre la machine en route assurez-vous que la chambre de chargement est vide.
- Le moteur doit être propre de tout d bris ou de tout autre dépôt.
- Maintenez toutes les protections et tous les déflecteurs en bon état de marche.
- A tout moment restez à l'écart de la descente de déchargement.
- Ne vous approchez pas trop et gardez votre visage et votre corps à l'écart de l'ouverture de chargement.
- Ne tirez jamais la machine par son fil d'alimentation et maintenez le fil à l'écart de l'eau et de tout objet coupant.
- Débranchez le fil d'alimentation lorsque la machine n'est pas utilisée.
- G** Si la machine venait à se bloquer, éteignez le moteur, débranchez le fil d'alimentation, assurez-vous que toutes les parties mobiles sont complètement arrêtées avant de dégager les d bris responsables du bourrage.
- G** Assurez-vous que le fil d'alimentation est toujours en bon état. Un fil comportant une isolation défectueuse est extrêmement dangereux et peut occasionner un incendie, une électrocution ou de sévères blessures corporelles.
- G** L'utilisation de n'importe quel outil peut conduire à la projection de corps étrangers dans vos yeux, pouvant aboutir à des dommages graves aux yeux. Avant d'utiliser un outil électrique, portez toujours des lunettes de sécurité ou des verres de sécurité avec des protections latérales et une protection complète du visage quand nécessaire. Nous recom-

mandons un grand masque de sécurité pour la vision, à utiliser par-dessus des lunettes ou des verres de sécurité standard avec protections latérales.

2-3. EXPLICATION DES NOTA, AVERTISSEMENTS ET SYMBOLES DE LA GARANTIE

- Une **REMARQUE** sert à transmettre des informations complémentaires, à mettre en évidence une explication particulière, ou à étendre une instruction.
- Un **AVERTISSEMENT** identifie une procédure qui risque de causer de graves blessures corporelles ou de graves dommages à l'appareil et/ou les deux si elle n'est pas respectée ou si elle est mal effectuée.
- Le **G** (**SYMBOLE DE GARANTIE**) indique que si les procédures ou instructions n'ont pas été respectées, les dommages causés annuleront la garantie et que les réparations seront à la charge du propriétaire. Pour des services autres que ceux d'entretien à effectuer par l'utilisateur, s'adresser à un Centre de réparation agréé McCulloch. La garantie du fabricant sera nulle et non avenue si des dommages ou des conditions causés par de mauvaises pratiques d'entretien rendent le produit inutilisable.
- POUR TOUT ENTRETIEN OU SERVICE AU TITRE DE LA GARANTIE**, s'adresser à un Centre de service agréé McCulloch dont le nom figure sous la rubrique «SCIES» des pages jaunes de l'annuaire.

2-4. SYMBOLES INTERNATIONAUX

- Ne placez jamais les mains dans la glissière de décharge sous peine de blessure grave (Figure 2-1).
- Il est fortement recommandé de respecter les consignes de sécurité personnelle pour réduire les risques d'accident ou de blessures (Figure 2-2).

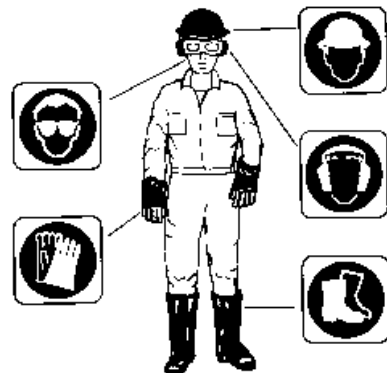
CONSERVER CES INSTRUCTIONS

L'utilisation des ces dispositifs de sécurité est foretement recommandé afim de réduire tout risque de blessures accidentelles.



2-1

Ne placez jamais les mains dans la glissière de décharge sous peine de blessure grave

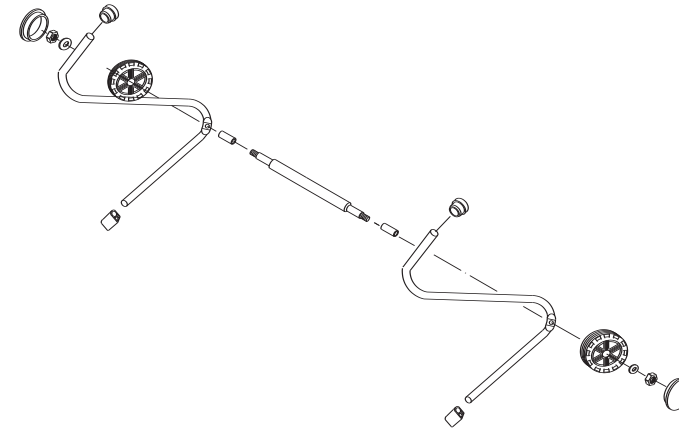


2-2

3 - INSTRUCTIONS POUR MONTAGE

3-1. ROUES DE ASSEMBLAGE

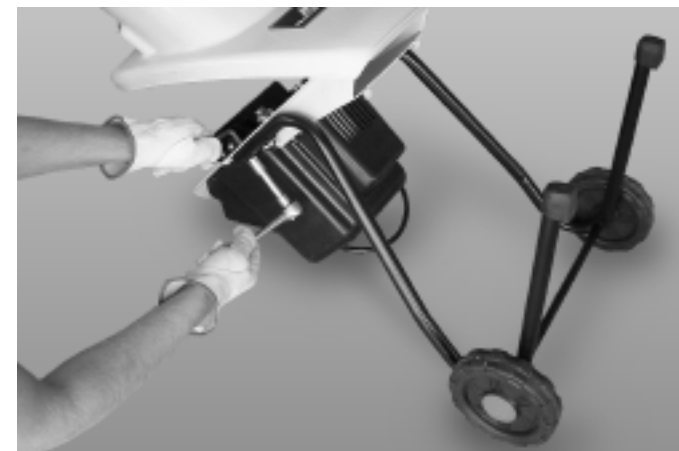
- Placez les jambages sur le moyeu. Mettez les cales d'espacement de roue et les roues aux extrémités du moyeu.
- Fixez les roues à l'aide des rondelles plates et des écrous de la roue.
- Mettez les embouts de jambage.



3-1A

3-2. PIED DE ASSEMBLAGE

- Ouvrez la glissière de la trémie en tournant le bouton de blocage puis placer le boîtier du moteur sur une surface plate.
- Fixez les jambages à l'aide de quatre boulons, rondelles de forme et écrous. (2 de chaque côté)



3-2A

3-3. TOLVA DE ASSEMBLAGE

Pone la tolva en la cima del tubo alimentador y alinea los ojos de fijación. Fija con los tornillos de seguridad.



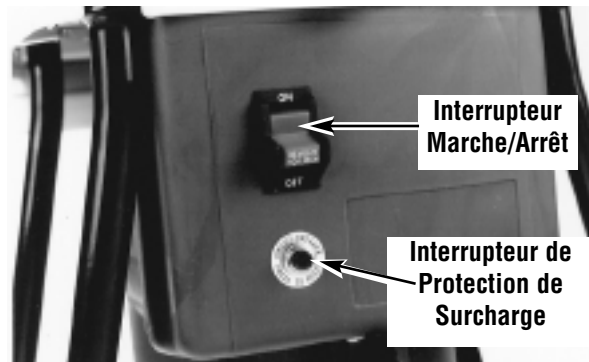
3-3A

4 - INSTRUCTIONS D'UTILISATION

4-1. OPERATION

Lisez et comprenez toutes les instructions de sécurité incluses dans ce manuel avant d'utiliser votre tondeuse. Ne pas respecter ces précautions risque de provoquer des accidents y compris un incendie, une électrocution ou toute blessure corporelle grave.

1. Connectez la tondeuse sur une prise électrique conforme.
2. Pour faire démarrer la tondeuse, déprimez le bouton situé sur l'arrière du moteur.
3. Pour arrêter la tondeuse, placez le bouton en position Arrêt (Schéma 4-1)



4-1

4-2. PROTECTION DE SURCHARGE ET MOTEUR

BLOQUAGE En cas de blocage de la machine, la protection de surcharge peut couper le moteur. Pour redémarrer, éteignez la machine et déconnectez le cordon d'alimentation.

Desserrez les boutons de cage et enlevez l'assemblage du couvercle supérieur; sortez tout débris bloqué depuis la chambre de coupage. Si l'assemblage du couvercle supérieur se bloque et n'est pas dégagable, tournez le couteau-V en poussant un morceau de bois au travers de la chute du wagon supérieure pour tourner le couteau-V et permettre l'enlèvement de l'assemblage du couvercle. Reprogrammez enfin le bouton de protection de surcharge (Voir Schéma 4-1).

4-3. ALIMENTER DES FEUILLES ET DES PETITES HAIES DE JARDIN - WAGON DU HAUT

La chute en pente du wagon du haut est prévue pour accepter des feuilles et des petites haies de jardin.

Le coupage et l'éminçage sont réalisés par aspiration naturelle des débris vers la chambre de coupage. Ne suralimentez pas et n'alimentez pas avec des débris humides car ils risquent de bloquer la chambre de lame ainsi que la chute de décharge (Schéma 4-3).



4-3

4-4. ALIMENTER DES BRINDILLES ET DES BRANCHES - WAGON DU HAUT

La plus petite chute arrière du wagon du haut accepte des brindilles de jardin de toutes tailles.

Le coupage et l'éminçage sont réalisés par la même action qu'avec la chute avant. Si un éminçage plus fin est requis que ce qui est réalisé, ré-alimentez l'éminçage jusqu'à ce que vous obteniez le résultat voulu. (Fig. 4-4)

N'alimentez pas des branches solides au travers les deux chutes du haut..



4-4

5 - ENTRETIEN

Votre tondeuse est conçue pour un faible niveau d'entretien, y compris un nettoyage et une inspection de routine. Le moteur de cette tondeuse n'exige aucun entretien particulier. Pour les meilleurs résultats possibles, les lames doivent être maintenues aiguisées à tout moment. Lorsque les lames sont émoussées, elles coupent beaucoup moins. La tondeuse elle-même sera moins efficace lorsque les lames sont émoussées. Si cela arrive, tournez les lames à double côté ou changez immédiatement les lames.

ATTENTION

Avant tout entretien, éteignez la machine et déconnectez le cordon d'alimentation.

5-1. ENTRETIEN DE LAME

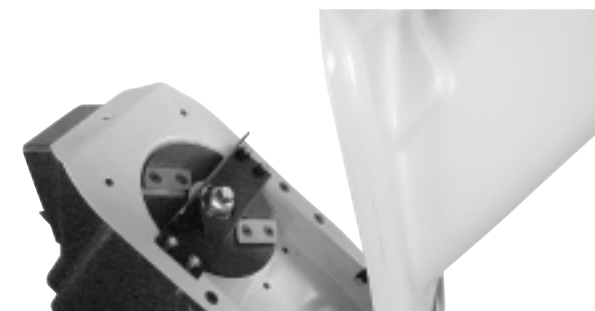
- Éteignez l'appareil et déconnectez le cordon d'alimentation en vous assurant que toutes les parties en mouvement se soient complètement arrêtées.
- Portez des gants avant de commencer tout entretien des lames coupantes.

BLOQUAGE si les lames sont bloquées, reportez-vous aux instructions de démontage puis retirez l'obstacle. (Fig. 5-1A)

1. Ouvrez le chargeur supérieur comme l'illustre la Fig.5-1B
- Ⓞ Faire très attention à ne pas toucher les lames coupantes.
2. Enlevez l'obstruction depuis la chambre de coupage. Refermez le Wagon du haut et resserrez le bouton du Wagon du haut.
- Ⓞ Si la chute d'éjection ou que les lames coupantes se bloquent, ne placez JAMAIS vos mains dans la chute d'éjection pour essayer de clarifier l'obstruction, car vous risquez de vous blesser gravement.



5-1A



5-1B

5-2. ENTRETIEN DES LAMES DE COUPAGE AVERTISSEMENT

Avant d'enlever le bouton supérieur de la trémie, assurez-vous que la machine est éteinte, que le prolongateur rouge de la commande de sécurité (A) (Fig. 5-2A) est retiré et attendez jusqu'à l'arrêt complet de la machine.

Pour inspecter ou changer les lames coupantes à double côté, déconnectez le cordon d'alimentation et ouvrez le Wagon du haut.

Pour enlever les lames, enlevez les vis du compteur avec la clef à molette fournie (Schéma 5-2B). Lorsque les lames sont émoussées sur les deux côtés, changez-les avec des lames Mc Culloch et assurez-vous qu'elles soient bien vissées.



5-2A



5-2B

5-3. NETTOYAGE

Après l'utilisation, frottez toujours l'extérieur de la tondeuse avec un chiffon propre et humide pour enlever toute saleté. Nettoyez l'intérieur de la chambre de coupage et enlevez tout résidu. N'arrosez pas avec de l'eau.

6 - GARANTIE LIMITÉE DE UN ANNÉE

1. DURÉE

La durée de la garantie des produits McCulloch s'établit comme suit : UN (1) ANNÉE à compter de la date initiale de l'achat à condition que l'appareil soit utilisé à des fins personnelles, domestiques, pour des travaux de ferme ou de ranch, et qu'il ne soit pas utilisé à des fins de location; QUATRE-VINGT-DIX (90) JOURS à compter de la date d'achat initial lorsque les produits sont utilisés à des fins commerciales, professionnelles, institutionnelles ou de location. Cette garantie vous donne des droits légaux spécifiques. Vous pouvez également bénéficier d'autres droits qui varient selon les états ou provinces. PAR LA PRÉSENTE, MCCULLOCH DÉCLINE TOUTE RESPONSABILITÉ EN CE QUI CONCERNE TOUTE GARANTIE IMPLICITE APRÈS LES DATES D'EXPIRATION APPLICABLES DE CETTE GARANTIE LIMITÉE EXPRESSE. (Certains états ou certaines provinces ne permettant pas de limitation de la durée des garanties implicites. Les limitations ci-dessus peuvent donc ne pas s'appliquer à votre cas.)

2. PAR QUI LA GARANTIE EST-ELLE OFFERTE

McCulloch U.S.A 1-800-521-8559
10715 Springdale Avenue, Unit 2, Santa Fe Springs, CA 90670 USA

3. QUI EST COUVERT PAR CETTE GARANTIE

- A. L'acheteur d'un produit McCulloch (à condition que le produit ne soit pas destiné à la revente).
- B. Toute personne à qui le produit est légalement cédé pour la durée de la garantie implicite ou écrite applicable au produit.
- C. Toute autre personne autorisée, aux termes de la garantie ou des lois applicables, à demander au Garant de respecter ses obligations. (Les parties sus-mentionnées sont ci-après désignées sous le nom de «Utilisateur.»)

4. CE QUI EST COUVERT PAR CETTE GARANTIE

Toute défaillance survenant pendant la période de garantie applicable et qui découle de défauts de matériaux ou de fabrication.

5. CE QUI N'EST PAS COUVERT PAR CETTE GARANTIE

- A. Tout dommage indirect ou consécutif découlant possiblement de la défaillance ou du mauvais fonctionnement d'un produit McCulloch. (Comme certains états ou certaines provinces n'autorisent pas l'exclusion ou la limitation des dommages indirects ou consécutifs. Ces limitations peuvent ne pas s'appliquer à votre cas.)
- B. Toute défaillance découlant d'un accident, d'un usage abusif, d'une négligence ou du défaut d'utiliser le produit conformément aux directives fournies dans la ou les Notices d'utilisation qui accompagnent le produit, ou découlant d'une réparation inadéquate par un Centre de réparation non agréé.
- C. Les réglages normaux décrits dans la ou les Notices d'utilisation fournies avec le produit.
- D. Tout composant ou accessoire qui n'est pas vendu ou fabriqué par le Garant.
- E. Les préparations ou assemblages préalables à la livraison.
- F. Cette garantie ne s'applique pas aux accessoires ni à l'entretien ou aux réglages normaux du produit décrits dans la ou les Notices d'utilisation.

6. RESPONSABILITÉS DU GARANT AUX TERMES DE CETTE GARANTIE

- A. Réparer ou remplacer gratuitement pour l'utilisateur les composants qui s'avèrent défectueux pendant la période de garantie applicable.
- B. S'assurer que le Centre de réparation agréé est remboursé pour les frais de matériaux et de main-d'oeuvre engagés pour effectuer les réparations au titre de la garantie conformément aux politiques et procédures de garantie établies.

7. RESPONSABILITÉS DE L'UTILISATEUR AUX TERMES DE CETTE GARANTIE

- A. L'utilisateur doit livrer ou expédier le produit McCulloch couvert par la garantie au concessionnaire chez qui le produit a été acheté ou au Centre de réparation agréé le plus proche. Une preuve d'achat est requise.
- B. Les frais d'expédition, le cas échéant, sont à la charge de l'utilisateur.
- C. Veiller à l'entretien, à l'utilisation et au remisage du produit avec une diligence raisonnable, tel qu'il est expliqué dans la ou les Notices d'utilisation.

8. MOMENT POUR LE GARANT DE S'ACQUITTER DE SES OBLIGATIONS AUX TERMES DE CETTE GARANTIE

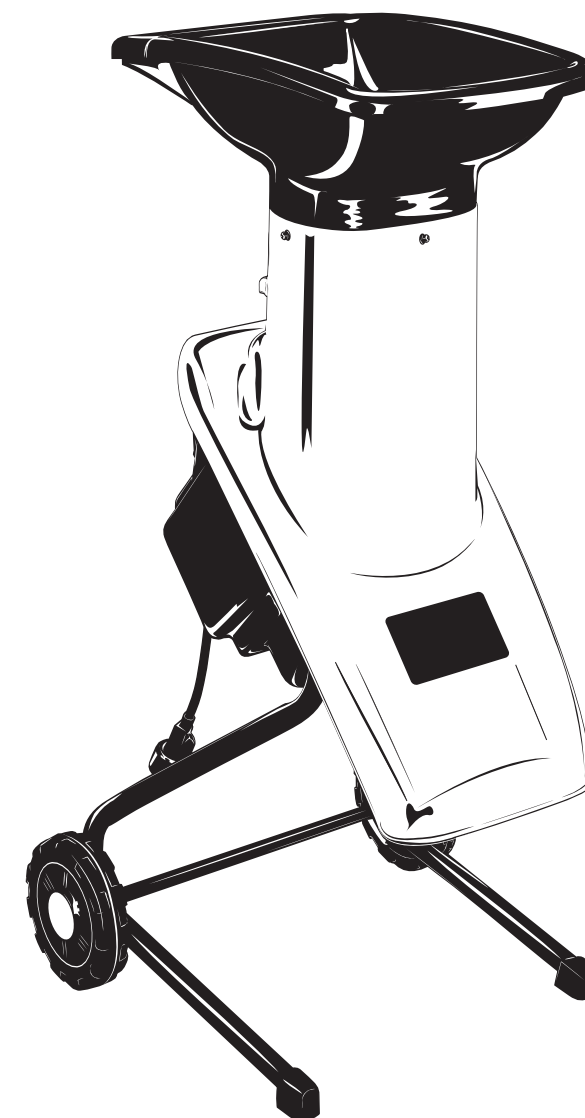
- A. Les dates de réparation des produits sous garantie seront fixées pour le Centre de réparation en fonction de la charge normale de travail et suivant la disponibilité des pièces.
- B. Si le délai pour la réparation excède dix (10) jours à compter de la date de livraison au réparateur agréé, la garantie sera prolongée du nombre de jours supplémentaires pendant lesquels le produit est inutilisable.
- C. Si l'utilisateur n'obtient pas entière satisfaction auprès de son Centre de réparation local, il doit se mettre en rapport McCulloch, ou composer le numéro sans frais.

MCCULLOCH®

MANUAL DEL USUARIO Astillador Eléctrica Destrozador

Modelo : MCS2003

**SEGURIDAD
OPERACION
MANTENIMIENTO**



ADVERTENCIA • FAVOR DE LEER

Para su propia seguridad, favor de leer este manual antes de intentar operar su unidad nueva. Si no se siguen estas instrucciones se pueden provocar serias heridas personales. Favor de dedicar un trizadora para familiarizarse cada vez que se utilice la unidad.

INTRODUCCION

FAVOR DE LEER

Estimado Cliente,

Gracias por comprar un producto McCulloch. Con una operación y mantenimiento adecuados le proporcionará años de servicio.

Con el objeto de hacer un mejor uso de su inversión, **ASEGURESE** de familiarizarse con el contenido de TODO el Manual del Usuario antes de intentar operar o dar mantenimiento a su unidad.

Asegurarse de seguir cuidadosamente las ilustraciones graduales de este manual para poner en marcha, operar y dar mantenimiento a su nuevo producto.

En el manual se encontrarán las siguientes señales: **NOTA**, **ADVERTENCIA / PRECAUCION** y **G GARANTIA**.

Una **NOTA** se utiliza para comunicar una información adicional, para enfatizar una explicación particular, o para extender la descripción de un paso.

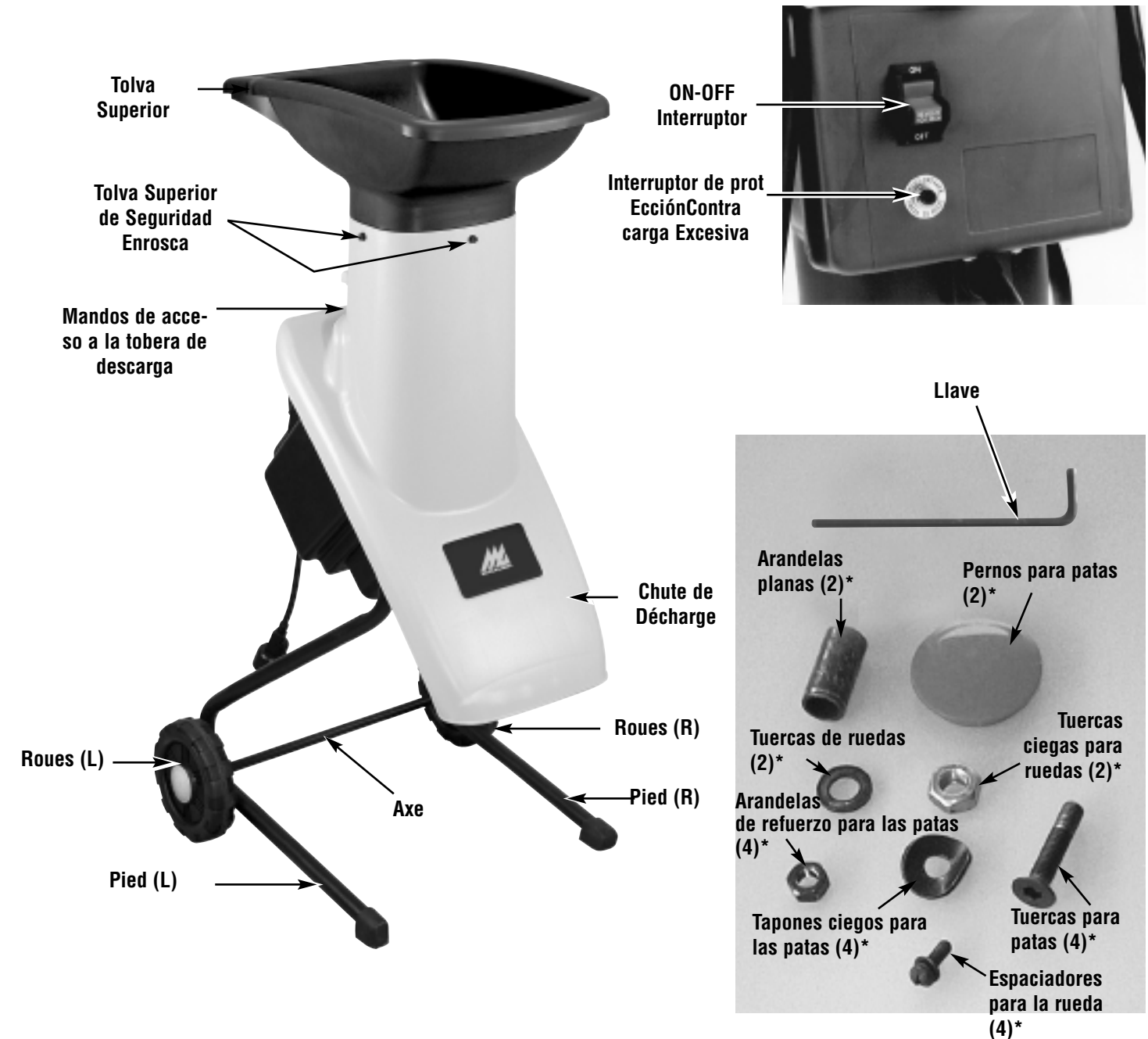
Una **ADVERTENCIA** o **PRECAUCION** identifica un procedimiento que, si no se lleva a cabo o se hace en forma inadecuada, puede provocar serias heridas personales o daños a la unidad y/o ambas cosas.

La **G (SIMBOLO DE GARANTIA)** notifica que a menos que se sigan las instrucciones o procedimientos, cualquier daño causado anulará la garantía y las reparaciones correrán a cuenta del propietario.

Ponga atención particular a las precauciones de seguridad. Están escritas para su protección y contienen información importante que usted debe saber para operar sin riesgo su astillador eléctrica destrozador.

SI PRECISA SERVICIO DE GARANTÍA O MANTENIMIENTO, PÓNGASE EN CONTACTO CON SU CENTRO DE SERVICIO AUTORIZADO McCULLOCH MÁS CERCANO - LOCALICE SU CENTRO DE SERVICIO MÁS CERCANO LLAMANDO AL NÚMERO GRATUITO QUE APARECE EN ESTE MANUAL.

1 - RENSEIGNMENTS GENERAUX



CARACTERISTIQUES

Entrée	120V~, 60Hz, 15Amp
Vitesse sans charge	3300 RPM
Taille du sautoir	14.4"x9.4"x7.5"
Miamètre maximal de coupage	1-5/8" (40mm)
Taille de roue6" (154m)
Poids Net	48.5 Lbs. (22 Kg)

2 - PRECAUCIONES DE SEGURIDAD

FAVOR DE LEER - CONSERVE ESTAS INSTRUCCIONES

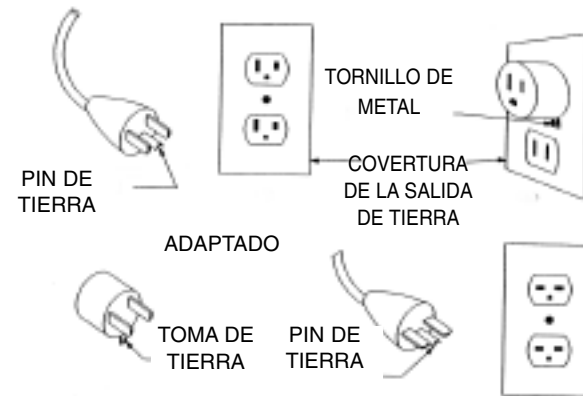
Durante el uso del equipo deberán respetarse una serie de precauciones básicas para asegurar la máxima seguridad y un nivel de rendimiento óptimo. Lea este manual antes de montar y utilizar este triturador. Si no respeta las instrucciones siguientes podría provocar descargas eléctricas, incendios o lesiones personales.

ADVERTENCIA

2-1. PARA REDUCIR EL RIESGO DE CHOQUE ELECTRICO, INCENDIO O HERIDAS PERSONALES:

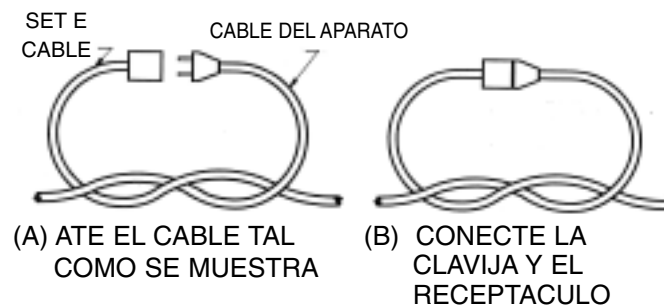
1. **SIGA TODAS LAS INSTRUCCIONES DE SEGURIDAD** indicadas en el presente manual antes/durante la operación de esta Trizadora.
2. **PARA REDUCIR EL RIESGO DE CHOQUE ELECTRICO**, esta trizadora debe ser puesta en la tierra. Se equipa con un cordón contando con un conductor de equipo a la tierra y enchufe a la tierra para reducir el riesgo de choque eléctrico. Enchufa en una salida apropiada que es exactamente instalada y conectada con la tierra de acuerdo con todos códigos y ordenanzas locales.
PELIGRO: Incorrecta conexión del conductor de equipo a la tierra puede resultar en un riesgo de choque eléctrico en caso de funcionamiento defectuoso. Ponga contacto con un electricista autorizada si Ud. duda de que el recéptaculo sea exactamente conectado con la tierra. No modifique el enchufe provisto de la trizadora.
3. **REVISE LA UNIDAD POR SI HAY DAÑOS** en el bastidor, el cable o el enchufe. Mantenga todos los sujetadores apretados. No la use si el interruptor no apaga su unidad adecuadamente. Nunca la opere si el cable o el enchufe han sido dañados, si el motor no funciona como debería, o si la unidad ha sido golpeada, dañada o dejada caer en agua. Nunca la haga funcionar con alguna apertura de aire bloqueada. Conserve todas las aperturas libres de desechos que puedan reducir el flujo de aire. Reemplace las partes dañadas que estén astilladas, cuarteadas o en mal estado, de manera que puedan volar y causar alguna herida seria. Este producto es doble aislado - no hay piezas servibles en el interior.
4. **REVISE LA UNIDAD POR SI HAY DAÑOS** en el bastidor, el cable o el enchufe. Mantenga todos los sujetadores apretados. No la use si el interruptor no apaga su unidad adecuadamente. Nunca la opere si el cable o el enchufe han sido dañados, si el motor no funciona como debería, o si la unidad ha sido golpeada, dañada o dejada caer en agua. Nunca la haga

funcionar con alguna apertura de aire bloqueada. Conserve todas las aperturas libres de desechos que puedan reducir el flujo de aire. Reemplace las partes dañadas que estén astilladas, cuarteadas o en mal estado, de manera que puedan volar y causar alguna herida seria. Este producto es doble aislado - no hay piezas servibles en el interior.



2-1A

MÉTODO DE FIJAR EL COABLE DE EXTENSIÓN



2-1B

5. **CABLE DE EXTENSION** - Use solamente cables de extensión trifasicas exteriores que tengan clavijas de tres puntas de tomatierra y receptáculos que acepten la clacija del aparato.

RECOMENDACIONES PARA EL CALIBRE MINIMO DEL ALAMBRE		
VOLTIOS	LONGITUD DE CABLE DE EXTENSION	TAMAÑO REQUERIDO DEL ALAMBRE
120	25 pies / 7.5m	18 A.W.G.*
	50 pies / 15m	16 A.W.G.*
	100 pies / 30m	16 A.W.G.*

*Calibre para Alambre de los E.U.A.

Tableau 1

2 - PRECAUCIONES DE SEGURIDAD

- a. Durante el uso de la herramienta, utilice un cable prolongador del tamaño adecuado para evitar pérdidas de energía y sobrecalentamiento.
 - b. El cable de extensión debe estar diseñado específicamente para uso en exteriores y marcado con "SJ" o "SJT" y con el sufijo "WA". En Canadá, el cable de extensión debe estar marcado con "SFTW".
 - c. Revise la extensión del cable de energía por si hay alambres sueltos o expuestos, o por si el aislamiento está dañado. En caso de que sea así, reemplácelo antes de utilizar el aparato.
NO ABUSE DEL CABLE DE ALIMENTACIÓN - No transporte el equipo por el cable, ni tire del mismo para desconectarlo de una toma eléctrica. Mantenga el cable lejos del operador y asegúrese en todo momento de que no suponga un obstáculo. No exponga el cable a superficies calientes, aceite o agua. No tire del cable alrededor de esquinas pronunciadas ni cierre puertas a su paso.
6. **Evite los entornos peligrosos.** No utilice el equipo en lugares húmedos o mojados.
 7. **No utilizar bajo la lluvia.** Si penetra agua en la herramienta aumentará el riesgo de descarga eléctrica.
 8. **No abuse del cable de alimentación.** No tire del cable para desconectarlo del receptáculo. Mantenga el cable alejado de fuentes de calor, aceite o bordes afilados o piezas móviles. Reemplace los cables deteriorados inmediatamente. Los cables deteriorados aumentan el riesgo de descarga eléctrica.

SEGURIDAD PERSONAL

9. **Mantenga a los niños alejados.** Todo visitante deberá de mantenerse a una distancia suficiente para que no resulte lastimado.
10. **Vístase apropiadamente.** No utilice ropa floja o joyería, pudieran ser atrapadas en partes en movimiento. Utilice guantes de hule y zapatos apropiados para trabajar en el exterior. Utilice protector en el pelo para contener pelo largo.
11. **Utilice lentes protectores de seguridad.** Siempre utilice mascara protectora para la cara cuando opere su unidad.
12. **Este alerta, fíjese lo que hace y utilice sentido común cuando opere su herramienta.** No utilice la herramienta cuando se encuentre fatigado o bajo la influencia del alcohol o drogas o medicamentos. Un momento de descuido mientras opere su herramienta podría resultar en graves daños a su persona.
13. **Evite el arranque no intencionado.** No transporte el equipo mientras está conectado. Asegúrese de que el interruptor está desactivado al enchufarlo.
14. **No se estire en demasía.** Manténgase bien posicionado y balanceado al operar su unidad. Un buen balance de su cuerpo le ayudara a tener mejor control

- de la herramienta en condiciones inesperadas.
15. **No existen accesorios necesarios para la operación de esta herramienta de jardinería.** El uso de cualquier accesorio o aditamento en esta herramienta de jardinería no son recomendados. El uso de estos accesorios o aditamentos incrementaran el riesgo de accidente y daños al usuario.
16. **No force la herramienta.** La herramienta correcta hará su trabajo mejor y más seguro a la velocidad a que fue diseñada.
17. **Desconecte la clavija de la fuente eléctrica antes de pretender hacer algún ajuste o almacenamiento de su unidad.** Tal medida de prevención evita que su herramienta se active accidentalmente.
18. **Almacene la herramienta en un lugar interior mientras no se encuentre en uso.** Cuando no utilice su herramienta esta deberá ser almacenada en el interior en lugares secos y alejados del alcance de niños.
19. **Herramientas de mantenimiento.** Mantenga los aditamentos de corte bien afilados y limpios para un mejor desempeño y para reducir el riesgo de una lesión. Siga las instrucciones para lubricar y cambiar los accesorios. Inspeccione el cable eléctrico periódicamente, y si esta dañando repárelo de inmediato en un centro de servicio autorizado. Mantenga el maneral de su herramienta limpio libre de aceite, agua y grasa.
20. **Revise partes dañadas.** Antes de usar su herramienta, la guarda u otra parte dañada de su herramienta, deberá ser checada cuidadosamente para determinar que operara apropiadamente y desarrollara su función. Revise la alineación de partes en movimiento, roturas de partes y cualquier otra condición que afecte la operación. La guarda u otra parte dañada deberá ser reparada por un centro de servicio autorizado, a menos que se indique alguna otra cosa en este manual.

2-2. PRECAUCIONES PARA EL USO DE LA PICADOR/TRIZADOR

1. **G** Se debe usar sumo cuidado para asegurarse de que los materiales a picar no contengan metal, piedras, botellas, latas u otros objetos extraños.
2. **G** No permita que las manos, u otra parte del cuerpo o la ropa, entren a los conductos de alimentación o al conducto de descarga mientras la máquina esté funcionando.
3. Use guantes al hacer funcionar la máquina.
4. Antes de hacer partir la máquina, asegúrese de que todos los tornillos y otras sujeciones estén correctamente ajustados.

2 - PRECAUCIONES DE SEGURIDAD

- La máquina se debe usar sólo en superficies firmes a nivel.
- Antes de hacer partir la máquina, asegúrese de que la caja de corte esté vacía.
- Se debe mantener el motor limpio de desperdicios y otras acumulaciones.
- Mantenga todas las protecciones y deflectores en buenas condiciones de uso.
- Manténgase alejado en todo momento del conducto de descarga.
- No se estire demasiado y mantenga su cara y cuerpo alejados de la entrada de alimentación.
- Nunca tire la máquina del cordón eléctrico y mantenga el cordón alejado del agua y de los bordes afilados.
- Desconecte el cordón eléctrico cuando no se esté usando la máquina.
- G** Si la máquina se obstruye, apague el motor, desconecte el cordón eléctrico y asegúrese de que todas las partes móviles se hayan detenido antes de quitar los desperdicios atascados.
- G** Asegúrese de mantener siempre el cordón eléctrico en buenas condiciones. Un cordón con el aislador roto es sumamente peligroso y puede resultar en un incendio, golpe eléctrico o serias lesiones personales.
- G** El uso de cualquier herramienta puede provocar que se lancen objetos a los ojos, lo cual podría producir serias lesiones oculares. Utilice protección ocular y un protector facial completo. Recomendamos el uso de una máscara de seguridad sobre las gafas o protectores oculares con escudos laterales.

2-3. EXPLICACION DE NOTA, ADVERTENCIA Y SIMBOLO DE GARANTIA

- Una **NOTA** se utiliza para proporcionar información adicional, llamar la atención sobre una explicación particular, o para ampliar una instrucción.
- Una **ADVERTENCIA** identifica un procedimiento que, si no se acomete o se realiza inadecuadamente, puede provocar heridas personales y/o daños a la unidad.
- EL **G** (**SIMBOLO DE GARANTIA**) sirve para notificar que por los menos las instrucciones o procedimientos deben llevarse al cabo, cualquier daño invalidará la garantía y los gastos de la reparaciones serán asumidos por el dueño. Cualquier otro servicio, con excepción del mantenimiento del usuario, deberá ser realizado por un Centro de Servicio Autorizado McCulloch. Los daños o condiciones causadas por practicas de mantenimiento inadecuadas, las cuales hagan que el producto sea inoperable invalidarán la garantía del fabricante.
- PARA LA GARANTIA O EL SERVICIO** contacte al Centro de Servicio Autorizado McCulloch más cercano registrado bajo la sección de "sierras" en las páginas amarillas de su directorio telefónico.

2-4. SIMBOLOS INTERNACIONALES

- No coloque las manos sobre la tobera de descarga. Podría sufrir serias lesiones (Figura 2-1).
- El uso de estos párrafos sobre seguridad personal es altamente recomendado para reducir el riesgo de heridas accidentales (Figura 2-2).

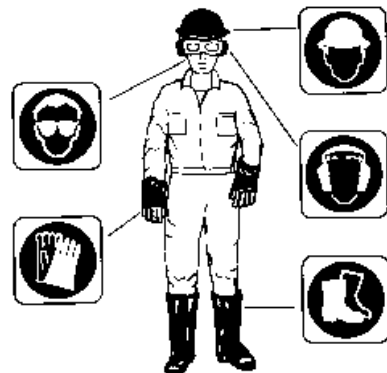
CONSERVE ESTAS INSTRUCCIONES

El uso de estos artículos de seguridad personal es altamente recomendado para reducir el riesgo de lesiones accidentales.



2-1

Nunca manos de lugar en el tobogán de la expulsión la herida como grave ocurrira.

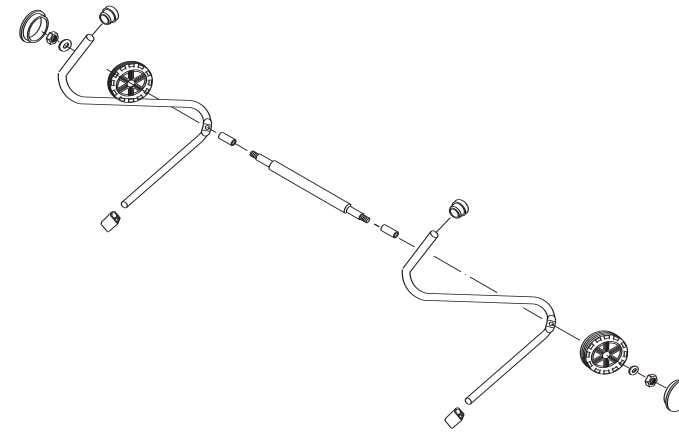


2-2

3 - INSTRUCCIONES DE ENSAMBLE

3-1. CONNECTING WHEEL ASSEMBLY

- Place legs onto axle. Put the wheel spacers and wheels onto the ends of the axle.
- Secure wheels using the flat wheel washers and wheel nuts.
- Put on wheel caps.



3-1A

3-2. LEGS ASSEMBLY

- Open the hopper chute by turning the caging knob, then place the motor housing on a flat surface.
- Secure legs using the four bolts, saddle washers and nuts. (2 per side)



3-2A

3-3. HOPPER ASSEMBLY

Place the hopper on top of the feed tube and align the fixing holes. Secure with the safety set screws.



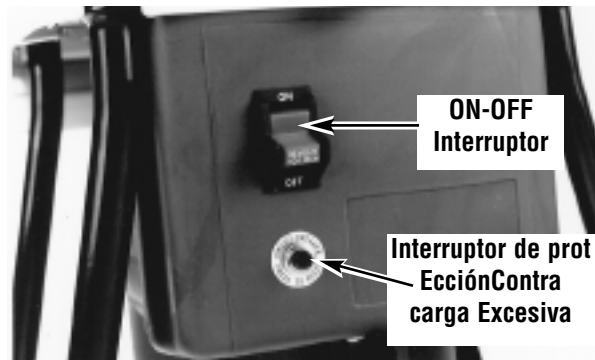
3-3A

4 - INSTRUCCIONES DE OPERACION

4-1. OPERACIÓN

Lea y entienda las instrucciones de seguridad en este manual del usuario antes de usar su trizadora. No lo cumple, es posible resultar en los accidentes correspondientes a fuego, choque eléctrico, o seria herida personal.

1. Conecta la trizadora a la salida eléctrica exacta.
2. Para empezar y parar la trizadora, presiona el botón ubicado detrás del Motor.
3. Para parar la trizadora, pone el botón a la posición desconecta (Fig. 4-1)



4-1

4-2. PORTECCIÓN DE SOBRECARGA Y MOTOR

ATASCO Si sobrealimentación atasca la máquina, el botón protector de sobrecarga puede cortar el motor. Para volver a arrancar, no funciona la máquina y desconecta el cordón eléctrico.

Suelta los botones de cájuja y quita el montaje de cubierta superior, luego quita los escombros atascados de la cámara de corte. Si el montaje de cubierta superior se pone atascado y no levanta, gira la V-cortadora por empujar una pieza de Madera a través de la vertedor trasero de la tolva superior girando la V-cortadora para que el montaje de cubierta superior sea quitado. Reajusta el botón protector de sobrecarga. (Vea Fig. 4-1)

4-3. ALIMENTAR HOJAS Y RECORTES PEQUEÑOS DE JARDÍN - TOLVA SUPERIOR

La rampa de caída de tolva superior es diseñada para aceptar las hojas y recortes pequeños de jardín.

La triza y paja es obtenido por la succión natural de los escombros a través de la cámara de cuchilla. No sobrealimente o alimente el material mojado y empapado en la trizadora de jardín como esto puede atascar la cámara de cuchilla y la rampa de descarga. (Fig. 4-3)



4-3

4-4. ALIMENTAR RAMITAS Y RAMOS PEQUEÑOS - TOLVA SUPERIOR

La rampa trasera mas pequeña de tolva superior acepta los recortes de jardín de tamaño medio a grande.

La triza y paja es obtenido por la acción misma como la rampa frontera. Si se requiere la paja de tipo mas fino que lo obtenido inicialmente, alimenta la paja a través por otra vez hasta que el resultado deseado se obtiene. (Fig. 4-4) No alimente los ramos sólidos a través de dos rampas de Tolva Superior.



4-4

5 - INSTRUCCIONES DE MANTENIMIENTO

Su trizadora se ha diseñado para el nivel bajo de mantenimiento, complicando el limpio y inspección de rutina. El motor de la Trizadora es libre de mantenimiento y no requiere la atención. Para los resultados mejores, las cuchillas se deben mantener agudas en cualquier momento. Las cuchillas tiene dramáticamente menos energía de corte cuando despuntaron. Cuando pasa esto, gira las dobles cuchillas laterales o cambia de las cuchillas de inmediato.

ADVERTENCIA

Antes de tartar de cualquier meántenimiento, no funciona la maquina y desconecta el cordáquina y desconecta el cordón eléctrico.

5-1. MANTENIMIENTO DE CUCHILLA

- No funciona la máquina y desconecta el cordón eléctrica asegurando de que todas piezas moviles sean paradas completamente.
- Lleva los guantes cuando trata de cualquier mantenimiento para las cuchillas de corte.

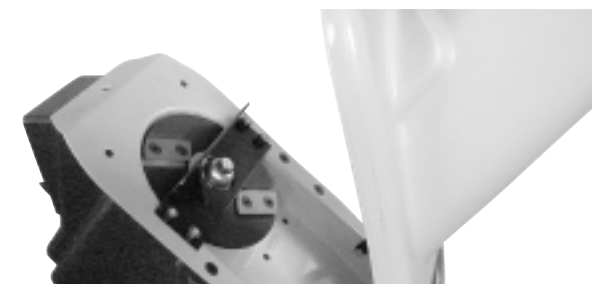
ATASCO si las cuchillas quedan atascadas, consulte las instrucciones para desmontar el aparato y, a continuación, retire la obstrucción. (Fig. 5-1A)

1. Abra la tolva superior tal y como se muestra en la ilustración Fig.5-1B
- ⚠ Tenga exbtremo cuidado, no ponga en contacto con las cuchillas cortadoras
2. Quita los obstáculos de la cámara de corte. Cierre la Tolva Superior y aprieta de nuevo el Botón de Tolva Superior.

⚠ Si la rampa de expulsión se atasca o las cuchillas cortadoras se atascan, en ningunas circunstancias Ud. pueda poner las manos en la rampa de expulsión para tartar de limpiar los obstáculos, ya que esto va a causar la seria herida.



5-1A



5-1B

5-2. MANTENIMIENTO DE CUCHILLAS TRIZADORAS ADVERTENCIA

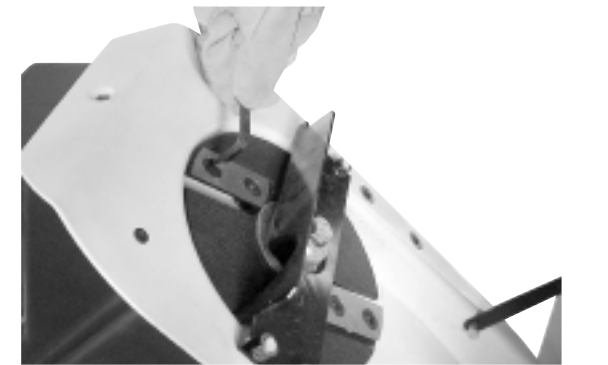
Antes de retirar el mango de la Tolva, asegúrese de que la máquina está apagada, retire el conductor alargador del interruptor rojo de seguridad (A) (Fig. 5-2A) y espere a que la máquina se detenga completamente.

Para examinar o cambiar las doble cuchillas trizadoras laterales, desconecte el cordón eléctrico y abra la Tolva Superior.

Para quitar las cuchillas, quita los tornillos contra hundidos con la llave inglesa hex. provista (Fig. 5-2B). Cuando las cuchillas despuntan en los ambos lados, cambia con las McCulloch cuchillas y asegure de que ellos son apretados exactamente.



5-2A



5-2B

5-3. LIMPLIO

Después del uso, siempre limpia la parte exterior de la trizadora para quitar cualquier material depositado con una tela mojada. Limpie la parte interior de la cámara de corte y quita cualquier material quedado. No limpie con agua.

6 - GARANTÍA LIMITADA DE UN AÑO

1. DURACIÓN

La duración de la garantía de este producto McCulloch es la siguiente: UN(1) AÑO desde la fecha de la compra original sólo cuando se utilice para uso personal, familiar, casero, en granja o rancho, y siempre que no se subarriende o alquile; NOVENTA(90) DÍAS desde la fecha de compra original cuando se utilice para fines comerciales, profesionales, institucionales o de subarriendo. Esta garantía le proporciona derechos legales específicos. También puede proporcionarle otros derechos que varían de estado a estado. MCCULLOCH LLC RENUNCIA A CUALQUIER GARANTÍA IMPLÍCITA UNA VEZ QUE LA FECHA DE EXPIRACIÓN DE LA GARANTÍA EXPRESADA CORRESPONDIENTE HA EXPIRADO. (Algunos estados no permiten limitaciones en la duración de una garantía implícita, por lo que las limitaciones arriba mencionadas pueden no ser aplicables en su caso).

2. EMISOR DE ESTA GARANTÍA

McCulloch U.S.A 1-800-521-8559
10715 Springdale Avenue, Unit 2, Santa Fe Springs, CA 90670 USA

3. BENEFICIARIO DE ESTA GARANTÍA

- A. El comprador del producto McCulloch (a menos que utilice el producto para fines de subarriendo o alquiler).
- B. Cualquier persona a la que le sea transferida dicho producto legalmente durante la duración de la garantía implícita o escrita aplicable al producto.
- C. Cualquier otra persona autorizada según los términos establecidos en la garantía o que, según la ley del estado, pueda obligar al emisor de la garantía a aplicarla.
(Las partes arriba mencionadas se denominarán a partir de ahora como "el Usuario").

4. ÁMBITO DE APLICACIÓN DE ESTA GARANTÍA

La garantía se aplica durante la duración especificada sobre problemas derivados de defectos en los materiales o en su fabricación.

5. ASPECTOS NO CUBIERTOS POR ESTA GARANTÍA

- A. Cualquier daño accidental o derivado que pueda producir fallos o un funcionamiento incorrecto del producto McCulloch. (Algunos estados no permiten la exclusión de dichos daños accidentales o derivados, por lo que dichas limitaciones pueden no ser aplicables en su caso).
- B. Cualquier fallo derivado de accidentes, uso incorrecto, negligencia o uso indebido del producto según las instrucciones incluidas en el manual de usuario adjunto al producto, o que se produzca como resultado de un mantenimiento incorrecto realizado por un servicio de reparación no autorizado.
- C. Ajustes ordinarios explicados en el manual de usuario adjunto al producto.
- D. Cualquier pieza o accesorio no vendido o fabricado por el emisor de la garantía.
- E. Ajuste anterior a la entrega o ensamblaje de piezas.
- F. Esta garantía no es aplicable a los accesorios, ajustes o al mantenimiento ordinario del producto especificados en el manual de usuario

6. RESPONSABILIDADES DEL EMISOR DE LA GARANTÍA SEGÚN LAS CONDICIONES DE LA MISMA

- A. Reparar o sustituir las piezas defectuosas durante la duración de la garantía aplicable sin coste alguno para el usuario
- B. Garantizar que el taller reparador autorizado recibe el reembolso correspondiente a los gastos de las piezas y mano de obra realizados como resultado de una reparación bajo garantía según lo prescrito en los procedimientos y directrices de la garantía establecida.

7. RESPONSABILIDADES DEL USUARIO SEGÚN LA GARANTÍA

- A. El usuario se compromete a entregar o enviar el producto McCulloch original protegido por esta garantía al vendedor al que adquirió el producto originalmente o al servicio autorizado más cercano. Es necesario presentar una prueba de compra del producto.
- B. Los gastos derivados de cualquier envío correrán a cargo del usuario.
- C. El usuario debe manejar con cuidado el producto cuando vaya a hacerlo funcionar o a almacenarlo, tal y como se especifica en el manual de usuario.

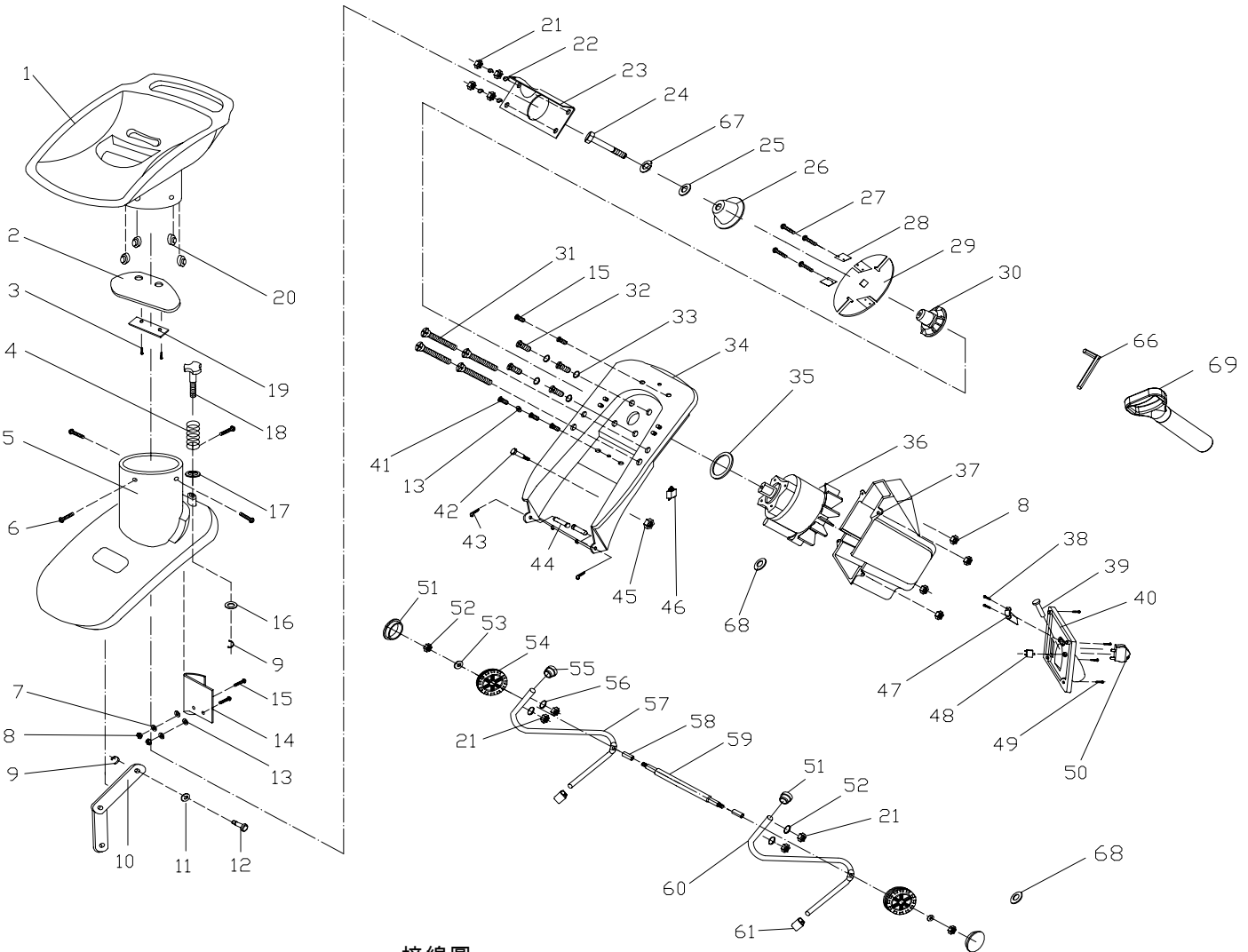
8. PERÍODO DE CUMPLIMIENTO DE LAS OBLIGACIONES DERIVADAS DE LA GARANTÍA POR PARTE DE SU EMISOR

- A. La reparación de productos bajo garantía se programará según la cantidad de trabajo existente en el servicio de reparación y dependiendo de la disponibilidad de las piezas de recambio.
- B. Si el periodo de reparación supera los diez (10) días a partir del momento en que el producto fue entregado al servicio de reparación, la garantía se ampliará a los días en los que el producto permanece inútil.
- C. Si el usuario no estuviera satisfecho con el trabajo del servicio de reparación, tiene la posibilidad de ponerse en contacto con MCCULLOCH LLC a través de el número de teléfono gratuito.

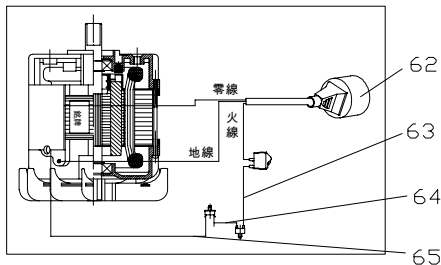


SERVICE SPARE PARTS LIST

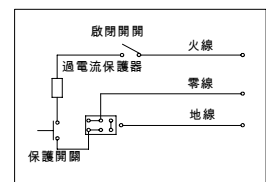
SPECIFY MODEL NO. WHEN ORDERING PARTS		DATE	REVISED DATE
SHREDDER		11/15/2007	6/1/2009
MODEL NO.	MCS2003		V1



接線圖



接線圖原理



**SHREDDER
MCS2003**

PARTS LIST

6/1/2009

No.	Parts No.	Description	Q	P Code
1	6266-200301	TOP HOPPER	1	150
2	6263-200301	DUST PLATE	1	150
3	6SLABA4.8-19	SCREW	2	150
4	6024-200301	SPRING	1	150
5	6038-200301	HOUSING	1	150
6	6STBBM05-15	SCREW	4	150
7	6WSB-05	SPRING WASHER	2	150
8	6NAB-05	NUT	6	150
9	6CE-06	E RING	2	150
10	6114-200301	DRAW-BAR	1	150
11	6156-200301	ANTI-VIBRATION WASHER	3	150
12	6115-200301	PIN	1	150
13	6WFB-05	WASHER	3	150
14	6201-200301	PLATE	1	150
15	6SVAB-05-15	SCREW	6	150
16	6WFB-08	WASHER	1	150
17	6130-200301	SPRING SEAT	1	150
18	6134-200301	KNOB	1	150
19	6158-200201	PRESSURE PLATE	1	150
20	6200-200101	CONNECTING NUT	4	150
21	6NAB-08	NUT	8	150
22	6WSB-08	SPRING WASHER	4	150
23	6072-200301	FIXED SEAT	1	150
24	6SXDZ-10-30	SCREW	1	150
25	6057-200301	WASHER	1	150
26	6035-200301	FIXED CAP	1	150
27	6200-200002	SCREW	4	150
28	6250-200001	CUTTER	2	150
29	6268-200301	CUTTER HEAD	1	150
30	6124-200301	BUSH	1	150
31	6200-200102	SCREW	4	150
32	6200-200001	SCREW	4	150
33	6WDB-08	SPRING WASHER	4	150
34	6207-200301	SUPPORTING PLATE	1	150
35	6014-200303	WASHER	1	150
36	6099-200302	MOTOR	1	150

**SHREDDER
MCS2003**

PARTS LIST

6/1/2009

No.	Parts No.	Description	Q	P Code
37	6121-200301	MOTOR CASING	1	150
38	6SDABB04-12	SCREW	2	150
39	6199-200002	CORD GUARD	1	150
40	6028-200301	SWITCHBOARD	1	150
41	6SVAB-05-10	SCREW	1	150
42	6191-200301	BOLT	1	150
43	6PB1.6-20Z	PIN	2	150
44	6210-200301	PIN	2	150
45	6NGB-06	NUT	1	150
46	6022-200001	SWITCH PROTECTION	1	150
47	6043-200301	STRAIN RELIEF	1	150
48	6272-200002	PROTECTIRVE	1	150
49	6SDABB04-18	SCREW	4	150
50	6022-200002	SWITCH ON / OFF	1	150
51	6017-205002	WHEEL COVER	2	150
52	6200-200303	NUT	2	150
53	6WFB-10	WASHER	2	150
54	6137-200301	WHEEL	2	150
55	6012-200301	RUBBER WASHER	2	150
56	6014-200301	WASHER	4	150
57	6269-200302	SUPPORT (R)	1	150
58	6059-200301	TUBE	2	150
59	6111-200301	CONNECTING ROD	1	150
60	6269-200301	SUPPORT (L)	1	150
61	6027-200301	RUBBER MAT	2	150
62	6011-200304	POWER CORD	1	150
63	6010-200209	WIRE	1	150
64	6010-200303	WIRE	1	150
65	6010-200301	WIRE	1	150
66	6042-200001	WRENCH	1	150
67	6WSB-10	SPRING WASHER	1	150
68	6WFB-12	WASHER	1	150
69	6188-200401	CLEANING ROD	1	150