



iView Media ProTM

Organise, partage et protège vos fichiers numériques.

Manuel d'Utilisation

Table des Matières

Introduction	2	Diaporama	24
Installation	2	Réglages du Diaporama	25
Équipement Nécessaire	3	Diaporama Autonome	27
Ajouter des Importateurs	3	Exportations	28
AppleScript	3	Galerie HTML	28
Langues	3	Sauvegarde/CD-ROM	31
Création et Visualisation	4	Tableau Texte	32
Création d'un Catalogue	4	Planche Contact	33
Importer d'un Appareil Numérique	5	Présentation en Film QuickTime	34
Options d'Importation	6	Conversions de Fichiers	35
Visualisation des Catalogues	8	Retouche et Contrôle de Version	36
Vue Liste	9	Retouche d'Images	36
Vue Miniatures	9	Contrôle de Version	37
Vue Médias	11	Impression	39
Personnalisation/Présentation	12	Impression des Vues	39
Jouer	12	Options d'Impression	40
Informations et Annotations	13	Calibres d'Impression	43
Annotations des Médias	14	Revue des Commandes	44
Favoris	14	Barre d'Outils	44
Modification en Lot	15	Menu Pomme	45
Effacement en Lot	16	Menu Fichier	45
Annotation Vocale	17	Menu Édition	46
Synchronisation des Annotations	17	Menu Recherche	47
Organisation et Recherches	18	Menu Action	47
Index du Catalogue	18	Menu Création	49
Commande Chercher	18	Menu Fenêtres	49
Organisation des Fichiers	19	Menu AppleScript	50
Marquage et Labels	21	Préférences iView MediaPro	51
Échantillons de Couleur	21	Dépannage	53
Jeux du Catalogue	22	Licence d'Utilisation du Logiciel	54

COPYRIGHT & MARQUES DÉPOSÉES

iView MediaPro est un logiciel de iView Multimedia Limited. iView, le logo iView "eye", iView Multimedia et iView MediaPro sont des marques déposées de iView Multimedia Limited.

Les marques de toutes les sociétés citées dans ce document apparaissent uniquement dans un but d'identification et sont des marques déposées de leurs détenteurs respectifs. Ce document n'a qu'un caractère informatif et est susceptible d'être modifié sans préavis. Aucune partie de ce document ne peut être reproduite, conservé dans une base de données, ou transmise sous n'importe quelle forme ou par n'importe quel moyen, électronique, mécanique, photocopie, enregistrement ou autre, sans le consentement préalable écrit de iView Multimedia Ltd., 30-40 Elcho Street, Battersea Park, London SW11 4AU, GB

© 1995-2002, iView Software Limited. Tous droits réservés.

Pour en découvrir plus sur iView MediaPro visitez : <http://www.iView-multimedia.com>

MANUEL VERSION 1.5 | juillet 2002 — traduction et adaptation française © Daniel Robillard

Introduction à iView MediaPro

Bienvenu dans iView MediaPro, le moyen le plus facile et le plus rapide de regarder, organiser et présenter le nombre croissant de photos, images, films, sons, polices et autres fichiers de médias de vos disques. iView vous aide à rester organisé. Que vous soyez étudiant, journaliste, photographe amateur ou professionnel du multimédia, organisez vos images, sons, films et documents — et visualisez les avec une application facile à paramétrer et à utiliser.

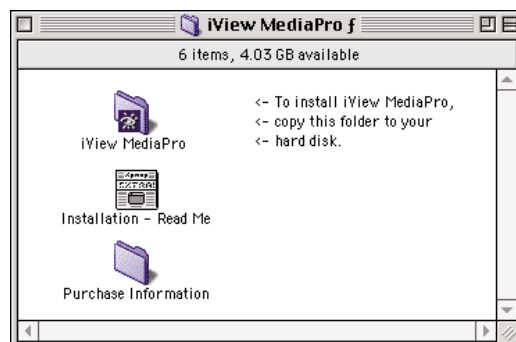
Il travaille en créant des catalogues contenant des miniatures et des descriptions de tous vos fichiers de médias. Conserve vos images avec les informations des appareils numériques, légendes, labels et annotations — permet des examens du catalogue, même si vos fichiers originaux sont mal placés ou non disponibles. Vous pouvez modifier des images, corriger les couleurs, imprimer des planches-contact et changer le format des fichiers — et même créer un diaporama de vos images préférées et l'enregistrer en séquence QuickTime.

iView MediaPro utilise QuickTime, le très apprécié système de diffusion de médias numériques. Vous pouvez redimensionner des images, jouer en plein écran une vidéo, ou copier et coller des formats de médias répandus sur Internet. Vous pouvez même préparer des séquences d'images pour diffusion directe sur Internet. L'utilisation de QuickTime assure la qualité la plus haute et l'intégration facile à vos logiciels existants.

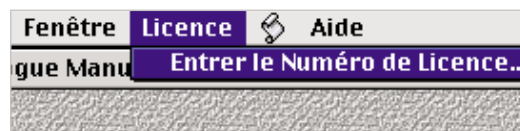
Installation

Pour installer iView, déposez le dossier de l'application sur votre disque. Pour utiliser iView efficacement, vous devez préserver la structure des dossiers contenus. Il doit y avoir un dossier "Plug-Ins" contenant des fichiers importants pour le fonctionnement de l'application.

Installation



Étape 1 : Copier le dossier du CD-ROM sur votre disque.



Étape 2 : Lancer l'application. Allez au menu Licence et choisir Enter le Numéro de Licence.



Étape 3 : Entrez le numéro de Licence indiqué sur la couverture du CD-ROM. Si vous avez acheté une version téléchargée, entrez le numéro de Licence qui vous a été fourni par e-mail.

Exécuter iView MediaPro

iView MediaPro est une application en "paquet". Les paquets n'étant pas reconnus par Mac OS 8.6, utilisez l'alias sous ce système ainsi que pour d'autres applications (comme NikonView) qui ne reconnaissent pas les paquets.

Équipement Nécessaire

- **Matériel** : PowerPC ou plus récent (iMac G3, G4).
- **Système** : Mac OS 8.6, 9.x ou Mac OS X. Parce qu'iView MediaPro est une application "carbonisée" (exécutable nativement sous Mac OS X) l'extension système *CarbonLib* doit être installée sur les systèmes 8.5 à 9. Cette extension peut être recherchée en allant à : www.iview-multimedia.com/links/
- **QuickTime** : Version 4.1.2 ou supérieure. Nous recommandons fortement la dernière version de QuickTime 5 qui est gratuite : <http://www.apple.com/fr/quicktime/>
- **Mémoire** : iView MediaPro est fourni avec un réglage par défaut de mémoire préférée à 8 Mo. Il utilisera cette mémoire pour garder plusieurs catalogues ouverts. Sauf dans certains cas, il n'exige pas plus de mémoire, car les images sont chargées en utilisant la mémoire système disponible.
- **Écran** : réglez votre écran en "milliers" ou "millions" de couleurs.
- **Espace Disque** : un minimum de 2 Mo est demandé. Cependant, la taille des catalogues que vous créez dépendra en grande partie de la quantité d'espace disque disponible.

Ajouter des Importateurs

N'importe quel importateur de média basé sur QuickTime peut être utilisé. Ils peuvent être placés dans le dossier Extensions du système ou dans le dossier de MediaPro *Plug-ins - Importers*. (ils peuvent être téléchargés sur Internet).

Exemples d'importateurs

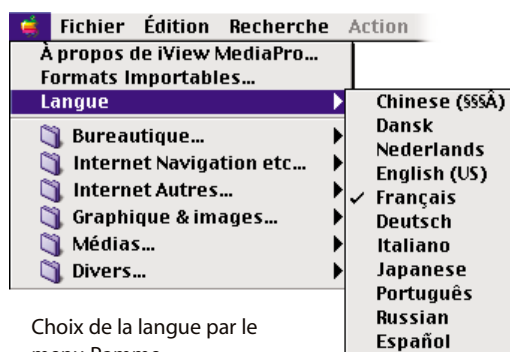
- **PDF et EPS** : Pour cataloguer et restituer les fichiers PDF et EPS vous devez télécharger l'extension système *Aladdin Ghostscript*, qui peut être trouvée à : www.iview-multimedia.com/links/
- **NEF** : Pour restituer les fichiers Nikon Raw il vous faut installer NikonView 4.

AppleScript

iView MediaPro est scriptable. De ce fait il peut être facilement intégré avec d'autres applications ou des systèmes de bases de données pour automatiser les chaînes de production. Pour débiter, consultez le dictionnaire de l'application, référez vous à la documentation et aux exemples (voir le dossier *Script Examples*).

Langues

MediaPro peut être vu en : Anglais, Allemand, Chinois, Danois, Espagnol, Français, Italien, Japonais, Portugais, Russe, Suédois. Par défaut iView MediaPro utilise la langue du système d'exploitation et se souvient de la dernière langue utilisée.



Choix de la langue par le menu Pomme.

Création et Visualisation des Catalogues

Quand vous ajoutez vos fichiers de médias dans un catalogue, l'application conserve un aperçu (miniature) de chaque fichier, ainsi que les informations relatives aux fichiers et leur emplacement sur disque. Vos fichiers originaux sont nécessaires afin de les afficher en vue Médias et en Diaporamas. Vous pouvez ouvrir des catalogues et y faire des recherches, même si les fichiers originaux ne sont pas disponibles. Par exemple, ils peuvent être conservés sur un CD-ROM non monté.

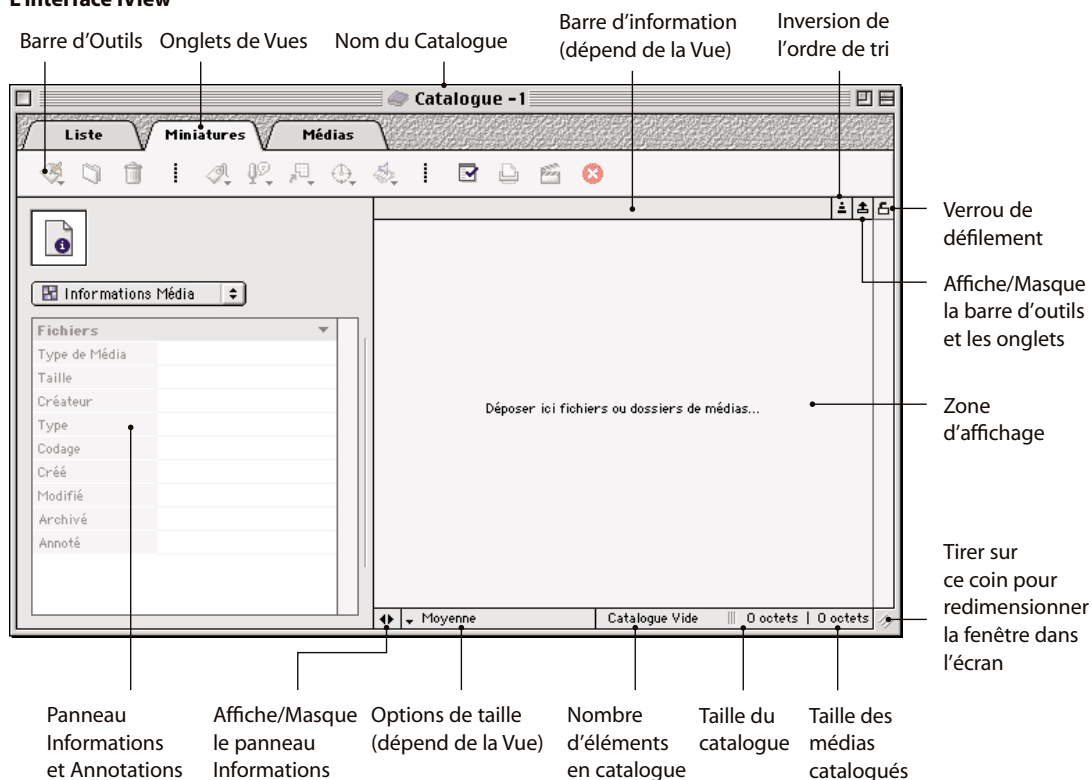
Durant l'importation, iView MediaPro ne déplace ni ne modifie les fichiers originaux.

Les catalogues n'incluent pas les fichiers originaux. Les fichiers supprimés ne peuvent pas être récupérés grâce aux catalogues iView.

Créer un Catalogue

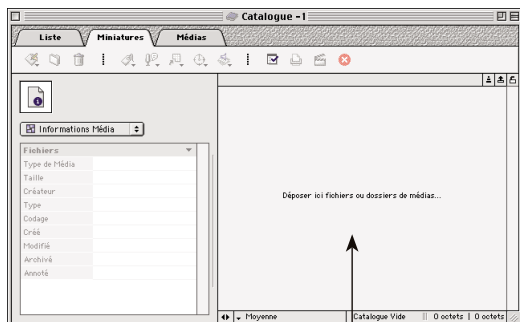
1. Lancer iView par un Double-clic sur son icône.
2. Déposer fichiers, dossiers, disques CD-ROM, ou tout volume sur la fenêtre de MediaPro. Vous pouvez aussi déposer sur l'icône MediaPro. Dans tous les cas, les fichiers de médias apparaîtront dans le catalogue.
3. Commencez à visualiser et organiser vos médias.

L'Interface iView



Créer un catalogue :

Déposer les médias sur la fenêtre MediaPro.



Ou déposer les médias sur l'icône de l'application.



Ou utiliser Importer dans le menu Fichier.

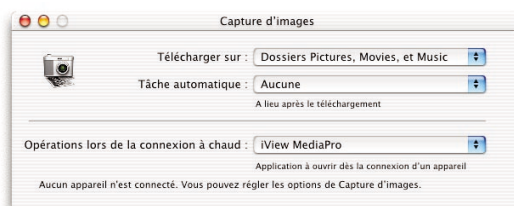
Ajouter des fichiers en Catalogue

Déposer le dossier qui contient les nouveaux fichiers sur le catalogue. iView MediaPro en examinera le contenu et n'ajoutera au catalogue que les nouveaux fichiers. Vous pouvez aussi ajouter des fichiers individuellement et déposer depuis un navigateur Web. iView placera les nouveaux éléments à la fin du catalogue.

Ajouter les Fichiers d'un Appareil Photo Numérique

L'application Capture d'images fait partie de Mac OS X. Elle permet de télécharger automatiquement des images dès qu'un appareil numérique est raccordé à l'ordinateur. Avec la version 1.5 iView MediaPro a intégré cette fonctionnalité pour rendre le catalogage durant le chargement aussi aisé que possible.

1. Lancer Capture d'images (située dans le dossier Applications).
2. Dans le menu *Opération lors de la connexion à chaud*, choisissez *Autre*. Cherchez et choisissez iView MediaPro. Quittez Capture d'Image.
3. Dès que vous brancherez un appareil à l'ordinateur, Capture d'images lancera iView MediaPro. Pour importer des images, choisissez *Importer des Médias* | d'un Appareil Numérique dans le menu Fichier. Si iView est déjà lancé, le dialogue sera automatiquement affiché.
4. Par le panneau Options, vous pouvez demander de supprimer les images de l'appareil après téléchargement, d'incorporer un profil ColorSync dans chaque image, ou de désigner un dossier pour recevoir le téléchargement en cliquant l'icône de dossier.
5. Le panneau Annotations permet de prédéfinir quelques annotations (auteur, crédit, copyright) qui seront affectées à toutes les images.
6. cliquer le bouton *Télécharger*. iView importera chaque image dans le catalogue ouvert. Après la fin de l'importation, éjecter l'icône disque de l'appareil et le débrancher.



Ce qu'il y a dans un catalogue

- Une miniature de chaque média.
- Les informations sur chaque fichier se rapportant au type de média (image, animation, son, information d'appareil numérique, Postscript, etc.).
- L'emplacement (chemin ou alias) du fichier original sur son volume (disque, CD-ROM, etc.), y compris une référence Internet (URL) si l'image en provient.
- Les Annotations (ou métadonnées) qui existent dans les fichiers originaux ou que vous ajoutez.
- Les annotations vocales existantes dans les fichiers originaux ou que vous ajoutez.

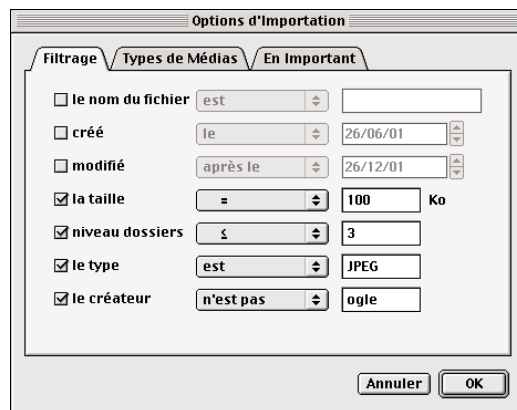
Éléments d'interface utiles

- ☒ **Verrou de défilement** : cette icône apparaît en haut de la barre de défilement dans toutes les vues. Elle verrouille/déverrouille le défilement automatique durant l'importation. En verrouillant vous pouvez commencer à examiner une image en vue Médias, laissant iView MediaPro continuer l'importation.
- ☒ **Masqueur d'Onglets** : cliquer cette icône affichera/masquera les onglets et la barre d'outils vous donnant ainsi plus d'espace d'observation dans la fenêtre du catalogue.
- ☒ **Inverseur de Tri** : cliquer cette icône inverse l'ordre de présentation des médias.

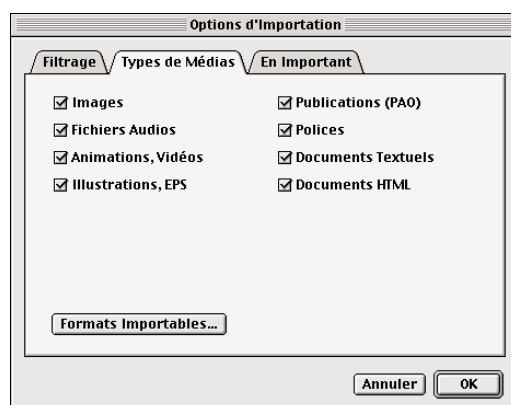
Options d'Importation

Vous pouvez contrôler le processus d'importation en choisissant *Options d'Importation* dans le menu *Édition*. Ces options ont une influence directe sur les types de médias qui seront catalogués, de même que sur la vitesse d'importation.

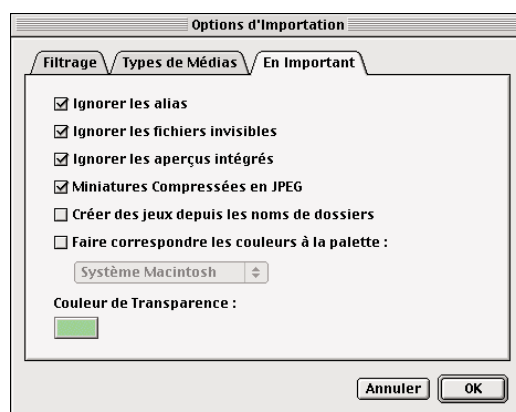
Le panneau *Filtrage* vous permet de limiter la gamme de médias importés en paramétrant des critères, comme le nom des fichiers, la taille, la date de création ou de modification, etc. Par exemple,



Options d'Importation : panneau Filtrage



Options d'Importation : panneau Types de Médias



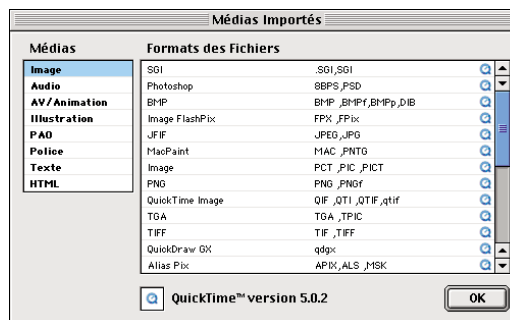
Options d'Importation : panneau En Important

pour importer des fichiers plus petit que 1 Mo vous validez l'option taille avec comme valeur : "La taille < 1000 Ko".

Le panneau *Types de Médias* vous permet de limiter l'importation à certains types. Par exemple, vous pouvez cocher uniquement l'option *Images* pour n'importer que des images JPEG, PICT, etc. Si vous n'êtes pas familier avec les appartenances des types de fichiers aux différents groupes vous pouvez cliquer *Formats Importables...* et obtenir une liste complète des types reconnus. Cette liste peut grandir avec des importateurs ajoutés à l'application ou à QuickTime. Tous les groupes sont cochés par défaut.

Le troisième panneau, *En Important*, vous permet d'affiner le processus d'importation. Il comporte les options suivantes :

- **Ignorer les alias** : avec cet option iView MediaPro ne suivra pas les alias. Sinon, iView cherchera l'original indiqué par l'alias et le cataloguera.
- **Ignorer les fichiers invisibles** : permet de ne pas cataloguer les fichiers invisibles contenus dans certains dossiers.
- **Ignorer les aperçus intégrés** : certaines applications, comme Photoshop ainsi que les appareils photo numériques, intègrent un aperçu dans le fichier média. Ces aperçus sont généralement de faible qualité. Sans cette option, iView les prend durant l'importation et va ainsi plus vite car il n'a pas besoin de traiter l'image réelle. Vous pourrez par la suite obtenir des miniatures de meilleure qualité en demandant *Régénération d'Aperçus* dans le menu *Action*.
- **Miniatures compressées en JPEG** réduira la taille de votre catalogue de 25 à 50%. Il est recommandé d'activer cette option si vous projetez d'avoir de grands catalogues (plus de 1 000 éléments), car la taille d'un catalogue avec des miniatures non compressées peut



Médias Importés peut être ouvert par le panneau *Types de Médias* des Options d'Importation (MAJ.-CMD-I) ou via le menu Pomme.

aller au delà de 10 Mo. La contrepartie de cette option est que la vitesse d'affichage en vue Miniatures baissera considérablement sur des machines lentes.

- **Créer des jeux avec les noms de dossiers** : durant l'importation, iView ajoutera des jeux fondés sur les noms des dossiers où sont les fichiers.
- **Faire correspondre les couleurs à la palette** vous permet de limiter les couleurs utilisées par iView MediaPro pour créer l'échantillon de couleur de chaque élément importé. L'échantillon de couleur est un champ qui peut plus tard vous aider à identifier des images en se basant sur la similitude de coloration. Pour créer l'échantillon de couleur iView MediaPro choisit la couleur la plus fréquemment utilisée dans l'aperçu de l'élément. Vous pouvez plus tard choisir une couleur différente en utilisant le nuancier via *Régénération d'aperçus...* du menu *Action*. Dans tous les cas, iView MediaPro normalisera la couleur en fonction de la table choisie.
- **Couleur de transparence** permet de définir une couleur qui sera utilisée pour restituer les parties transparentes d'une image. C'est utile avec les médias qui exploitent la transparence comme le GIF.

Le Processus d'Importation

Plusieurs étapes sont mises en œuvre afin d'extraire les informations des médias et créer les aperçus. En bref, la séquence d'importation est la suivante :

1. Extraction des attributs du média (taille, résolution, durée, etc.).
2. Chargement ou création de la miniature et, optionnellement, lissage et compression.
3. Examen des informations spécifiques au type de média. Par exemple, avec une image JPEG, examen des marques d'informations pour en extraire : les commentaires JFIF, le bloc de Ressource des images Adobe, le profil ColorSync, les annotations IPTC, les données EXIF, les annotations vocales incorporées.
4. Si aucune annotation n'a été importée, la branche ressources (Resource Fork) du fichier est examinée pour y chercher d'éventuelles ressources 'ANPA' ou 'FETCH'.
5. Extraction du commentaire Finder et détection d'une possible adresse URL.

Visualisation des Catalogues

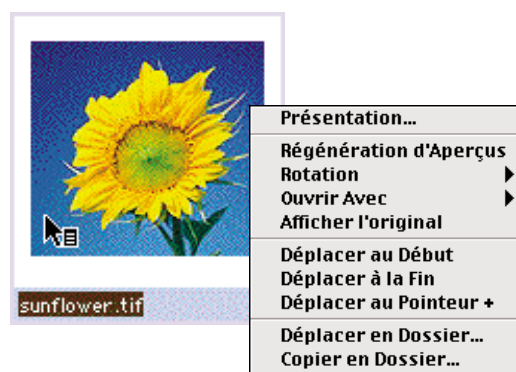
L'interface affiche les informations dans une parmi trois vues – Liste, Miniatures et Médias. Pour passer d'une vue à une autre, cliquez sur l'onglet approprié, ou pressez CMD- 1, 2 ou 3.

Les vues offrent des fonctions qui s'apparentent à la façon dont vous travaillez sous Finder.

- Accéder à un élément : tapez les quelques premiers caractères de son nom.
- Modifier un nom de fichier : cliquez sur le nom, attendez un instant et saisissez.
- Développer un menu contextuel : contrôle-clic sur un élément (ou n'importe où à l'intérieur de la fenêtre).
- Changer l'ordre des éléments : glissez-les où vous voulez les placer. Vous pouvez glisser un élément ou un groupe d'éléments.



Onglets des vues sous Mac OS Classic et OS X. Utilisez CMD-1, 2, et 3 respectivement pour changer de vue.



Menu Contextuel : faites Contrôle-Clic pour accéder rapidement à certaines fonctions. Ces menus permettent de réduire les mouvements du curseur et offrent les mêmes fonctions dans toutes les vues.

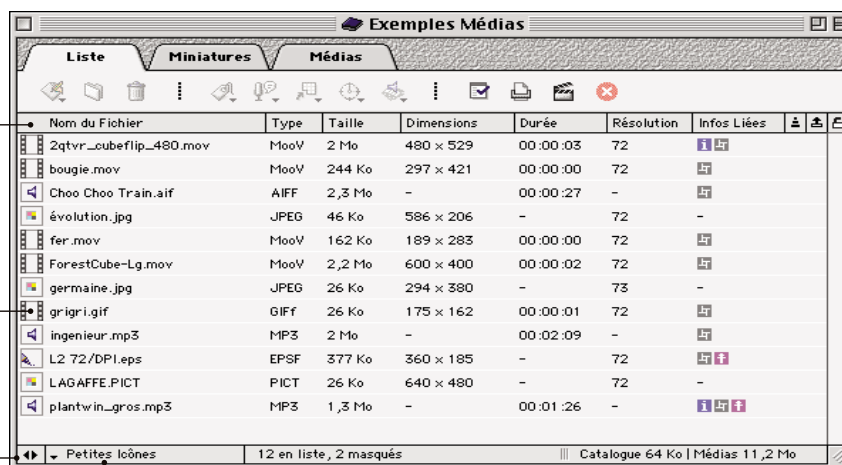
- Dupliquer des éléments d'un catalogue à un autre : glissez-les dans l'autre catalogue.
- Déplacer des éléments dans un autre catalogue : glissez-les dans l'autre catalogue en maintenant la touche option enfoncée.
- Déplacer des éléments d'un catalogue au Finder : glissez-les dans un dossier ou sur le bureau.
- Copier des éléments d'un catalogue au Finder : glissez-les dans un dossier ou sur le bureau avec les touches Majuscule-Option enfoncées.
- Déplacer des éléments vers une autre application supportant le «Glisser & Déposer» : déposez-les dans l'application.
- Créer des alias : maintenez les touches CMD-Option enfoncées tandis que vous déposez des éléments dans le Finder.

Vue Liste : Cliquer sur l'onglet ou taper CMD-1

Noms des Champs affichés. Cette liste est modifiable via le dialogue *Présentation* (CMD-L). Cliquer sur un nom de champ pour trier la liste selon ce critère.

La taille et le type d'icône peuvent être modifiés avec le menu ci-dessous.

Affiche/Masque le panneau Informations, disponible dans toutes les vues.



Menu Taille : Les deux premières options définissent la taille d'affichage des icônes des médias. Imagettes remplace les icônes génériques par une petite image du média. Encadrement trace une bordure autour des icônes. Vous pouvez combiner ces options.

Vue Liste

Cette vue affiche le catalogue comme une liste de noms de fichier avec des champs associés tels que taille, type, date de création, etc.

Pour trier la liste selon un champ, cliquez sur le nom de ce champ.

Notez que certaines informations n'ont de sens que pour certains types de médias. Par exemple, la "Durée" n'a de sens que pour les animations et les sons.

Pour renommer un fichier cliquez sur son nom et commencez à saisir, comme vous le feriez sous Finder. iView MediaPro renommara l'entrée du catalogue ainsi que le fichier original, mais seulement si l'élément est accessible (volume monté) et l'écriture autorisée.

Comme dans toutes les vues, vous pouvez paramétrer la présentation, la disposition et la taille des éléments affichés en utilisant les options du dialogue de *Présentation* (CMD-L).

Vue Miniatures

Cette vue affiche le catalogue dans une grille de miniatures avec des tailles réglables. Quand vous choisissez un élément dans le tableau, l'en-tête (la barre de texte au-dessus des images) présente des informations sur cet élément.

On y voit le chemin menant au fichier et une description donnant son format, ses dimensions et sa durée. Si le fichier est sur un volume non monté ces informations apparaissent grisées.

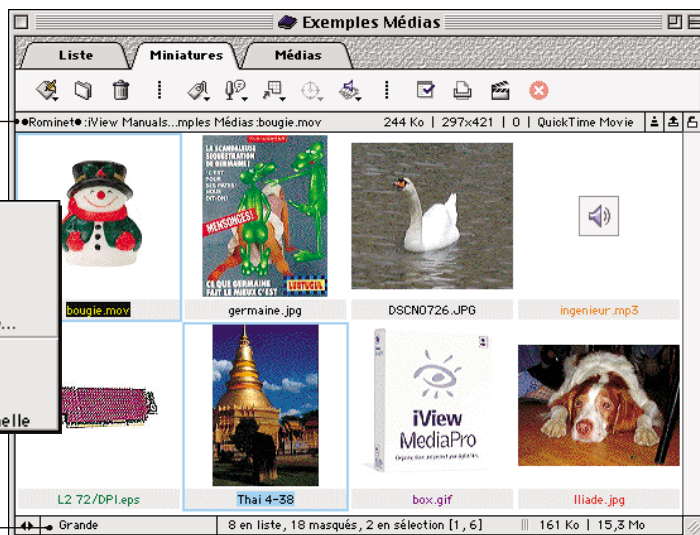
Pour modifier les positions d'éléments, cliquez un élément ou un groupe et glissez-les à l'emplacement désiré. Autre possibilité, après avoir fait votre sélection, vous pouvez choisir une des options *Déplacement* dans la barre d'outils. Si vous choisissez *Déplacer au Pointeur* vous devrez cliquer sur l'élément devant lequel les éléments sélectionnés viendront s'intercaler.

Vue Miniatures : Cliquer sur l'onglet ou taper CMD-2

Barre Information : le chemin menant au fichier et des descriptions du média sont affichés ici. Pour les fichiers non montés ces informations sont grisées.

Menu Taille : la taille des miniatures peut être définie avant ou après l'importation. Si vous changez la taille après, iView peut avoir besoin de les reconstruire pour conformer l'affichage. Vous pouvez choisir l'option du haut, puis ensuite en prendre une autre.

- Icône
 - Petite
 - Moyenne
 - Grande
 - Énorme
 - Personnalisée...
-
- Une Colonne
 - Avec Marge
 - Encadrement
 - Afficher l'Échelle



Pour mettre à jour la miniature d'un fichier qui a été modifié depuis qu'il a été catalogué, sélectionner l'élément et choisir la commande *Régénération d'Aperçus* du menu *Action*. Si l'aperçu d'un fichier d'animation est noir ou n'affiche pas une image souhaitée, sélectionnez l'élément et passez en Vue Médias. Exécutez l'animation jusqu'à l'image désirée, lancez ensuite la commande *Régénération d'Aperçus*. Quand vous retournez à la Vue Miniatures l'aperçu est mis à jour. Vous pouvez également effectuer cette opération plus rapidement en restant dans la vue Miniatures mais avec moins de précision. Sélectionnez l'élément, appuyez la barre d'espace pour lancer l'animation, dès qu'une bonne image apparaît tapez CMD-B. Vous pouvez faire de même avec les fichiers multipage ou multicouche, en utilisant le Pageneur de la vue Médias.

Taille des Miniatures : Pour définir la taille d'importation, d'affichage et d'impression de vos miniatures, choisir la taille désirée par le menu Taille situé dans le coin inférieur gauche de la

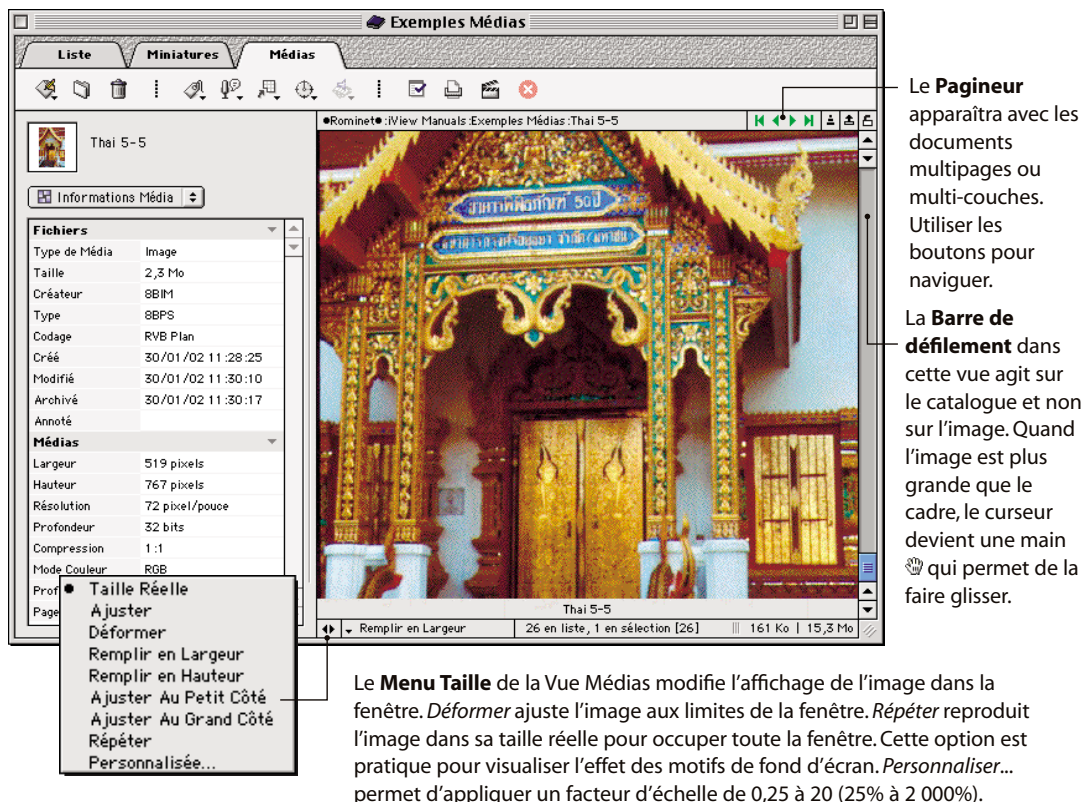
fenêtre. Ce choix affecte la taille de votre catalogue, de grands aperçus exigent plus d'espace disque. En plus des tailles prédéfinies il est possible de personnaliser cette taille jusqu'à 320 pixels.

Si une image importée apparaît beaucoup plus petite que la cellule la contenant, iView MediaPro a lu un aperçu intégré au lieu de créer le sien. Si vous voulez que iView MediaPro crée ses propres aperçus, assurez-vous que l'option *Ignore les Aperçus intégrés* est cochée dans le dialogue *Options d'Importation* du menu *Édition*.

Rotation des miniatures : pour faire pivoter une image mal orientée, utilisez le bouton-menu *Rotation* de la *Barre d'outils*.

Toutes les rotations sont effectuées par rapport à l'orientation originale de l'image, vous ne pouvez donc pas les cumuler. Choisissez *Orientacion Original* pour restaurer la vue. Vous pouvez appliquer la même rotation à un groupe d'images sélectionnées. Les fichiers originaux ne sont pas affectés par ces rotations.

Vue Médias avec le Panneau Informations actif : Cliquer sur l'onglet ou taper CMD-3



Vue Médias

Cette vue affiche les médias complet, un par un. Vous pouvez jouer les animations, vidéos et sons, ou naviguer à l'intérieur d'une scène de réalité virtuelle. Vous pouvez parcourir les pages d'un Fax, d'un document PDF ou HTML, ou encore voir les diverses couches d'un document Photoshop en utilisant le *Pagineur*, qui apparaît quand l'élément comporte plusieurs pages ou couches.

Quand l'image déborde du cadre, le curseur se change en main (☞) pour permettre, par glissement, d'en voir toutes les parties.


Tapez Commande + pour agrandir l'image, Commande - pour la réduire.

Pour définir la façon dont les médias sont affichés, choisir une option du menu dans le coin inférieur gauche de la fenêtre.

La taille et les options de présentation de cette vue s'appliquent quand vous voulez l'imprimer. Par exemple si vous voulez imprimer une image utilisant une présentation particulière, choisissez cette présentation dans la vue puis imprimez la.

Pour imprimer une couche ou une page particulière d'un fichier composite, affichez la page ou la couche que vous voulez imprimer et demandez *Régénération d'Aperçus* par le menu *Action* avant l'impression. iView MediaPro imprime seulement la trame assignée à l'aperçu d'un élément.





Personnalisation d'une Vue

Vous pouvez personnaliser chaque vue via le dialogue Présentation pour y choisir quels champs y inclure, ainsi que le style de police, la taille du texte, sa couleur et celle du fond. Le dialogue *Présentation* est accessible de trois façons : par la commande *Présentation* du menu *Édition*, en tapant CMD-L ou en cliquant le bouton () de la barre d'outils.

Les options de présentation s'appliquent aussi à l'impression et à la plupart des exportations telles que les galeries HTML.

Pour ajouter ou retirer un champ d'une vue, cliquez sur son nom dans la liste des champs. Vous pouvez changer la taille, le nombre de lignes et le style de police de chaque champ en cliquant l'icône en double flèche sur n'importe quel champ actif. Le nombre de champs affichés est limité à 10.

Notez que vous pouvez insérer un champ spécial *Infos liées* dans n'importe quelle vue. Ce champ, ne montre pas de texte, mais des petites icônes qui symbolisent la nature des informations liées à chaque fichier :

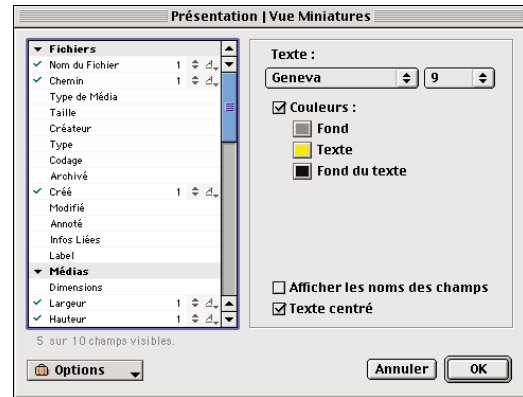
-  annotations modifiables
-  informations média, telles que EXIF, pistes, Postscript ou police
-  annotation vocale
-  adresse URL

Jouer

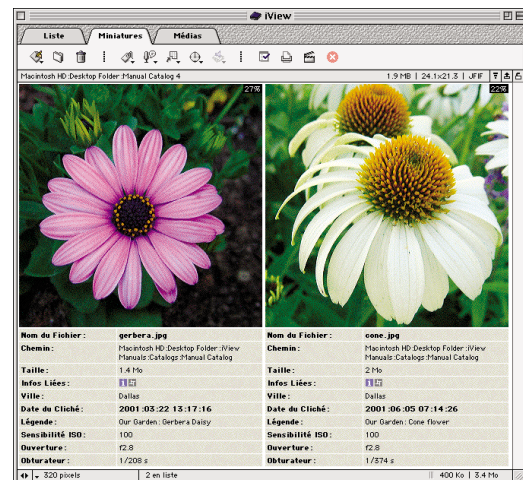
Dans toutes les vues vous pouvez jouer les animations ou sons en les sélectionnant et en appuyant la barre d'espace ou par le bouton-menu *Jouer* dans la barre d'outils.

Pour arrêter la lecture, appuyez à nouveau la barre d'espace ou *Arrêter* avec le bouton-menu *Jouer*. Pour accéder au contrôleur QuickTime, jouez le fichier dans la Vue Médias.

Vous pouvez aussi jouer une sélection de fichiers ou même le catalogue entier en boucle.



Le dialogue **Présentation** définit quels champs seront affichés et imprimés. L'ordre dans lequel vous sélectionnez les champs sera l'ordre de leur affichage.



Exemple de Vue Miniatures personnalisée. La taille des miniatures est de 256 pixels.

Icône de l'image sélectionnée

Nom du fichier
URL, si téléchargé du Web.
Cliquer l'URL pour la modifier.

Informations Média
Contrôle de Version

Légende
Annotations
Mots-Clés
Catégories

Rubriques d'Annotations,
elles sont choisies par le menu supérieur ou avec les touches Tab (en avant) et Maj-Tab (en arrière) Les informations d'un média dépendent de son type. Par exemple, les données EXIF que peut avoir une photo d'appareil numérique s'affichent dans ce panneau.

Avec certaines rubriques ces icônes apparaissent près du menu :

- Valide la modification
- Annule la modification
- Affecte tout ou partie des annotations à plusieurs fichiers.

Changer la largeur du panneau en déplaçant cette barre.

Affiche/Masque le Panneau Informations dans toutes les vues ou faites CMD-Y.

Fichiers	
Type de Média	Illustration
Taille	377 Ko
Créateur	8BIM
Type	EPSF
Codage	PS-Adobe-3.0 EPSF-...
Créé	12/07/99 11:52:13
Modifié	30/04/00 18:50:04
Archivé	28/01/02 19:17:30
Annoté	
Médias	
Largeur	360 pixels
Hauteur	185 pixels
Résolution	72 pixel/pouce
Profondeur	32 bits
Compression	1:1
Mode Couleur	CMYK
Profil Couleur	SWOP (Coated), 20%
Pages	1

Informations et Annotations de Médias

Pour voir les informations des médias ou les annotations modifiables, légendes, mots-clés, etc. d'un élément vous devez ouvrir le Panneau d'information en cliquant l'icône () située au coin bas gauche de l'écran ou choisir *Afficher les Informations* par le menu *Fenêtres* (CMD-Y).

Le Panneau Informations contient une petite icône de l'élément sélectionné, son nom, son URL.

URL : Quand un fichier a été téléchargé sur Internet, iView assigne automatiquement l'adresse Internet (URL) en haut du Panneau. L'URL peut être modifiée par la commande *Assigner/Modifier l'URL* du menu *Action* ou en cliquant l'URL.

Pour télécharger le fichier original, cliquez directement sur l'URL dans le Panneau ou *Télécharger l'original* par le menu *Action*.

Annoter les Médias

Les données à l'intérieur du Panneau Informations sont scindées en plusieurs rubriques. Choisissez une rubrique par le menu déroulant ou la touche Tab. Le Panneau Informations peut être redimensionné en déplaçant la barre verticale à sa droite.

Rubriques du Panneau Informations

- **Informations Média** affiche les données non modifiables, les attributs des médias qui dépendent de leur type.
- **Contrôle de Version** affiche une liste de toute les versions sauvegardées de l'élément sélectionné.
- **Groupe Annotations** affiche les champs modifiables décomposés en Légende, Annotations, Mots-clés et Catégories.

Annotations des Médias

iView MediaPro possède un ensemble de champs prédéfinis pour les annotations de vos médias. Cet ensemble (champs IPTC) prévoit des entrées pour légende, mots-clés, catégories etc. iView reconnaît aussi les informations QuickTime et Finder qui sont traitées comme leurs équivalents IPTC. La rédaction d'annotations dans un catalogue iView n'affecte pas les fichiers originaux, à moins que vous ne synchronisiez les champs du catalogue avec les fichiers originaux.

iView admet aussi jusqu'à 16 champs définis par l'utilisateur. Pour ajouter ou retirer ce type de champ, choisissez *Définir les Champs* dans le menu *Édition*. Ces champs apparaissent dans le groupe Annotations. Vous pouvez changer le nom d'un champ personnel ou mettre hors service la fonction complément automatique des favoris en cliquant sur le libellé du champ pour activer le dialogue *Définir les Champs*.

Quand vous déplacez des éléments entre catalogues, les champs personnels sont transférés automatiquement. Sachez que si deux catalogues contiennent plus de 16 champs personnels, les 16 premiers dans l'ordre alphabétique seront conservés.

Le Conseil International pour la Presse et les Télécommunications (IPTC) élabore depuis la fin des années 1970 des standards pour l'échange de données. Les champs IPTC utilisés dans iView




respectent la norme émise par cette organisation.

Ajout d'annotations

Pour compléter ou modifier un champ, faire un Double-Clic dans la zone de saisie près du libellé de champ.

Afin d'aller plus vite, utilisez les touches Tab/Maj-Tab pour changer de type de champ et CMD-flèches pour changer de média avec le même champ.

Les trois icônes en haut du panneau vous permettent de :

-  **Sauvegarder** les modifications. Cette action est aussi réalisée en sélectionnant un autre média et en fermant le catalogue.
-  **Ignorer** les modifications.
-  **Coller** après copie le champ, rubrique ou jeu complet d'annotations aux éléments sélectionnés (voir section Modification en Lot).

Favoris

Il existe une fonction *complément automatique* qui facilite la saisie des annotations. Elle ajoute aussi au menu les textes saisis dans les champs pour une réutilisation aisée.

Toute nouvelle annotation est ajoutée au jeu de favoris. Pour mettre hors service cette fonction, cliquez sur le libellé des champs pour ouvrir le dialogue *Définir les Champs* et décochez *Utiliser les favoris*.

Quand vous saisissez un champ d'annotation, la fonction *complément automatique* complète la frappe avec le mot le plus proche de la liste des favoris. Quand vous quittez ce champ, iView ajoute automatiquement le nouveau mot à la liste de favoris.

Vous pouvez examiner la liste des favoris par le menu qui devient visible quand le champ est actif. Pour entrer un mot dans le champ, parcou-

Ville	Paris
État-Province	Ile de France ▼
Pays	France

Favoris : Exemple du complément automatique. Un "T" a été tapé et la fonction complète le mot.

Ville	Paris	Danemark
État-Province	Ile de France	Egypte
Pays	France	Espagne
Date Événement		France
Copyright		Grèce
		Guyane Française
		Hong-Kong

Favoris : Exemple d'utilisation du menu des favoris pour la saisie d'un champ annotation.



Plug-Ins : Vous pouvez ajouter, modifier ou remplacer n'importe quel fichier texte de favoris. Utilisez éditeur de texte pour créer et modifier le fichier, rappeler vous seulement que chaque expression doit être suivie d'un saut de ligne.

rez le menu. Remarquez que quand vous tapez une lettre, le menu place la liste à ce point dans l'ordre alphabétique.

Jeu de Favoris : Les listes de favoris peuvent être groupées dans différents jeux. Cela peut être utile pour disposer d'un vocabulaire spécifique aux projets, langues, catalogues ou rédacteurs. iView fournit un jeu de favoris par défaut (dossier Default).

Pour changer le jeu favori du catalogue actif, choisissez Jeu Favori dans le sous-menu Définir les Champs (menu Édition). Le jeu par défaut est accessible à tous les catalogues. iView affecte les autres choix à ce catalogue uniquement.

Modification des Favoris : Utilisez un quelconque éditeur de texte pour modifier ces fichiers. Ils sont situés dans le dossier *Plug-Ins:Favorites*. Pour ajouter une nouvelle liste de favoris, créez un fichier et mettez le dans le dossier de jeu appro-

prié.

Langue et Favoris : iView reconnaît le changement de langue et crée des fichiers favoris différents pour chaque langue. Ces fichiers adoptent les noms des champs dans langue utilisée et sont placés dans le dossier *Favorites:Default*.

Si vous voulez protéger une liste de favoris, tout en permettant aux utilisateurs d'y avoir accès, vous pouvez verrouiller les fichiers individuellement sous Finder.

Modifications en Lot

Une opération en lot se réfère à une fonction qui a été appliquée à un groupe de fichiers. iView possède des capacités traitement en lot avec ses fonctions fondamentales, dont les modifications.


Sélections : Avant d'effectuer un traitement en lot vous devez commencer par sélectionner des éléments. Il y a plusieurs façons de faire :

1. Choisir le premier élément et, en enfonçant la touche Maj, choisissez le dernier élément. Cela sélectionne des éléments consécutifs.
2. Choisir des fichiers individuellement en les cliquant avec la touche CMD enfoncée. Cette méthode vous permet de créer une sélection d'éléments dispersés dans le catalogue.
3. Choix de blocs disjoints. Par exemple, pour choisir 1 à 10 et 20 à 30. Cliquer 1, cliquer 10 avec la touche Maj, cliquer 20 avec CMD, et enfin cliquer 30 avec Maj.
4. Étendre la sélection actuelle avec une touche fléchée en pressant Maj.


Opérations en Lot : quand la sélection est faite vous pouvez lancer une opération sur le lot ainsi créé, telle qu'une rotation de 90°.

Il y a deux façons d'annoter en lot :

1. **Dans le Panneau Informations** : ajouter une annotation (légende, mot-clé ou catégorie). Puis choisir le fichier et le champ que vous voulez copier. Sélectionner les éléments à inclure dans le

lot et utilisez le menu associé à l'icône (). Il y a trois options : coller le champ, coller la rubrique visible et coller le jeu d'annotations, au groupe sélectionné.

2. Dialogue Annotations en Lot : cette méthode a l'avantage de permettre de coller un critère spécifique. On y accède par *En Lot...* du sous-menu *Annotations* du menu *Action*.

Choisissez le champ par le menu du haut et saisissez l'annotation dans la zone de texte ou bien utilisez la liste de Favoris par le menu (). Quand vous tapez la zone de texte, la fonction de complètement automatique s'active.

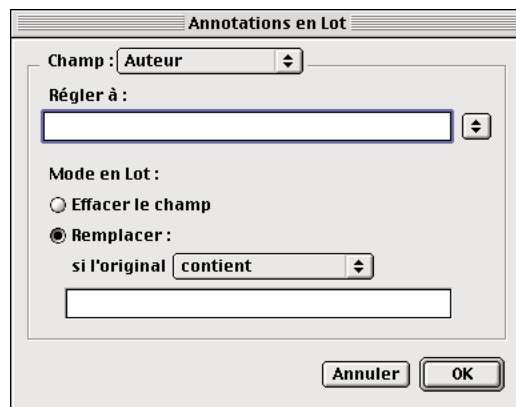
Le Mode en Lot permet de modifier le champ ou d'ajouter des termes à la liste de mots-clés ou des catégories, ou remplacer le champ selon un critère défini par l'utilisateur. Il y a deux critères de lot :

1. *Modifier | Ajouter | Effacer* le champ : ce mode remplace le champ avec le nouveau texte.

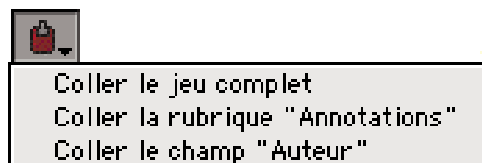
2. *Remplacer si l'original* remplace la valeur en fonction d'un critère indiqué.

Effacer des Annotations

Cette commande est appelée *Effacer...* dans le sous-menu *Annotations* du menu *Action*. Vous pouvez effacer les champs d'annotations des fichiers sélectionnés. Le bouton *Champs...* révèle la liste des champs d'annotations liés au fichier ou aux fichiers, vous permettant de choisir le champ à effacer. Pour *ajouter, modifier* ou *effacer* un mot-clé, une catégorie ou un champ particulier, utilisez la fonction *En Lot...* du sous-menu *Annotations*.



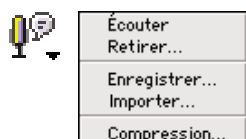
Annotations en Lot dialogue (menu Action).



Exemple d'opération en lot avec l'icône Coller.

Annotations Vocales

Ce sont de courts enregistrements sonores intégrée dans les fichiers de médias. Certains appareils photo numériques permettent aussi de joindre un commentaire vocal aux photos.

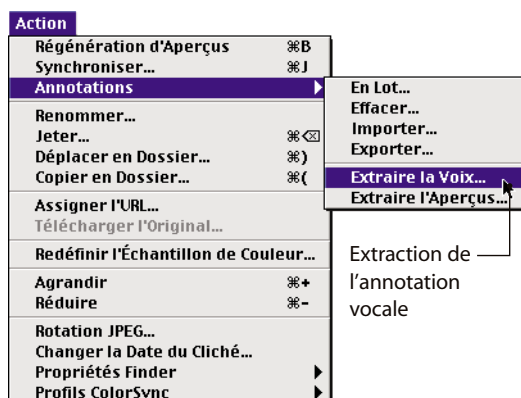


Annotation Vocale
bouton-menu de la barre d'outils.

Pour écouter une annotation vocale, sélectionnez l'élément et pressez la barre d'espace ou choisissez *Écouter* dans le bouton-menu de la barre d'outils. Par ce menu vous pouvez enregistrer une annotation vocale ou intégrer au média un son importé d'un fichier. Vous pouvez également retirer une annotation vocale.

Pour exporter ou extraire une annotation vocale dans un fichiers indépendant, utilisez cette fonction via le sous-menu *Annotations* du menu *Action*. Les annotations vocales peuvent aussi être utilisées dans les Diaporamas. Cette fonction est désactivée par défaut.

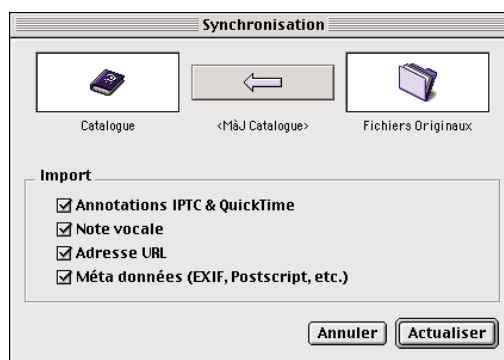
Extraire la Voix (Annotations dans le menu *Action*) : Cette fonction sauvegarde les annotations vocales dans des fichiers indépendants.



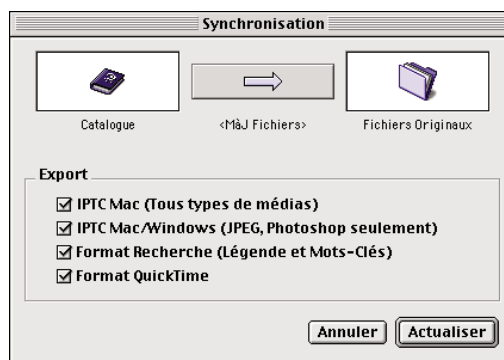
Synchronisation des Annotations

Par défaut, iView n'intègre pas les annotations dans les fichiers. Pour sauvegarder les annotations dans les fichiers, utilisez la commande *Synchroniser* du menu *Action*. Cette commande permet une synchronisation dans les deux sens.

C'est très utile, car comme iView vous permet de classer et annoter en lot un grand nombre de fichiers, puis d'exporter votre travail, cela vous évite de traiter les fichiers individuellement. La synchronisation ne peut être annulée.



Synchronisation : Importation depuis les fichiers originaux. Cliquer la flèche pour inverser le sens.

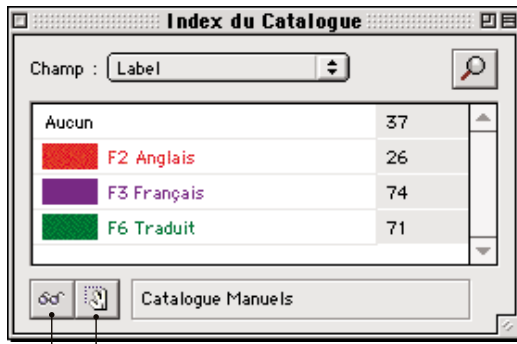


Synchronisation : Exportation des annotations du catalogue vers les fichiers originaux.

Fonctions d'Organisation et de Recherche

iView MediaPro offre de nombreux moyens de recherches sur les médias ainsi que sur leurs attributs dans un ou plusieurs catalogues.

Index du Catalogue par le menu Fenêtres ou CMD-4.



Affichage : Après sélection d'une entrée de l'index, cliquer ce bouton pour afficher uniquement les fichiers répondants à ce critère.

Sélection : Après sélection d'une entrée de l'index, cliquer ce bouton pour sélectionner les fichiers répondants à ce critère.

Index du Catalogue

La palette *Index du Catalogue* (menu Fenêtres) permet d'afficher ou sélectionner instantanément les éléments d'un catalogue selon un critère particulier. Vous pouvez choisir le chemin, le label, la légende ou tout autre champ.

Choisissez le critère par le menu supérieur et faites un double-clic sur une ou plusieurs entrées pour afficher les éléments correspondants. Utilisez *Tout Afficher* (CMD-E) du menu *Recherche* pour réafficher tous les éléments.

Commande Chercher

Recherche par attributs : la fonction Chercher du menu Recherche comprend les options suivantes :


1. chercher des fichiers selon plusieurs attributs de fichiers ou critères d'annotations.
2. opérateur Booléen "et" et "ou"
3. recherches dans le catalogue actif, dans les catalogues récemment utilisés ou une sélection de catalogues, avec possibilité d'affichage du résultat dans un nouveau catalogue.
4. sauvegarde des requêtes pour réutilisation aisée.



Dialogue Recherche via le menu Recherche (CMD-F).

Recherches sur Fichiers Originaux

Afficher les Duplications (menu *Recherches*) compare les fichiers afin d'identifier ceux qui sont similaires ou dupliqués. Vous pouvez régler l'appariement (serré à lâche), ainsi que comparer les noms des fichiers. Utile notamment avec les images d'appareils numériques, qui réutilisent les mêmes noms, pouvant créer des conflits avec des précédentes importations. Cette fonction affiche les images côte à côte pour vous faciliter la comparaison.

Révéler l'Original ( Barre d'Outils) révèle les fichiers sélectionnés sous Finder.

Chercher les Éléments Manquants (menu

Recherche) cherche les liens brisés vers les fichiers et sélectionne les éléments disparus ou venant de volumes non montés. Vous pouvez alors retirer ces éléments du catalogue ou chercher à les localiser. iView conserve le chemin ou l'adresse du fichier original et peut détecter si le fichier a été déplacé dans un chemin relatif. Si le nom d'un fichier a changé, si le fichier ou le dossier a été déplacé, si le volume n'est plus monté ou en ligne, l'affichage en Vue Médias n'est plus possible et un message d'erreur (Fichier Manquant -43) apparaît dans la barre d'état en haut à droite. La miniature et les données d'annotations sont conservées dans le catalogue, mais le chemin menant au média est incorrect. Pour rectifier cela, vous pouvez utiliser la commande *Redéfinir les Chemins* (menu *Recherche*) pour mettre à jour les chemins des fichiers.

Redéfinir les Chemins permet de réassigner les chemins des éléments. Utile si vous savez où sont situés les fichiers.

Organisation des Fichiers

iView MediaPro aspire à simplifier quelques opérations longues et fastidieuses, d'ordinaire effectuées hors de l'application.

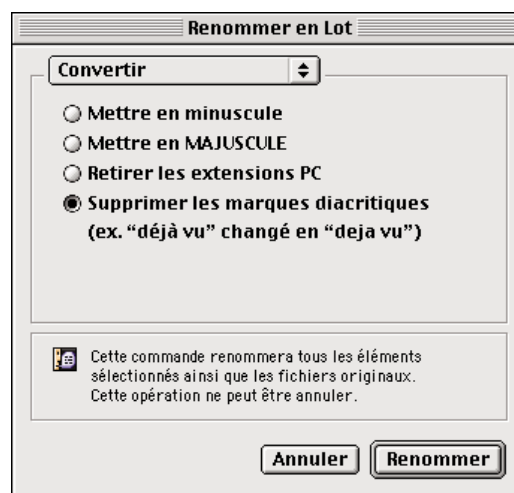
Renommer : si un seul fichier est choisi, cette commande (menu *Action*) sélectionne le nom du fichier dans la vue active, comme si vous aviez cliqué le nom du fichier.

Renommer en Lot : cette commande (menu *Action*) renomme tous les éléments sélectionnés, aussi bien en catalogue que les fichiers originaux. Cette opération est irréversible. Dans ce dialogue le menu supérieur offre quatre possibilités :

- *Séquentiel* : donnez un nom et un numéro de départ et les fichiers seront renommés avec ce nom suivi d'un numéro de séquence. Par exemple : Photo 1, Photo 2, etc. Avec l'option *Numérotation complétée de zéros*, des zéros seront ajoutés devant les numéros afin que



Renommer en Lot (menu Action) panneau Séquentiel



Renommer en Lot (menu Action) panneau Convertir

ceux-ci aient tous le même nombre de caractères. Ainsi, si le dernier numéro est inférieur à 100 vous aurez 01, 02, etc.

- *Remplacer la Chaîne* : donnez une chaîne comme "DSC00" (commun avec les appareils numériques) et remplacez-la par votre texte, par exemple "Photo".
- *Ajouter la Chaîne* : parfait pour ajouter une

extension au nom de fichier. Commencez par sélectionner des fichiers d'un même type. Puis saisissez l'extension correspondante (ex. ".jpg", ".gif",...) et choisissez l'option *Ajouter à la fin*.

- **Convertir** : utile pour retirer les extensions, tout mettre en MAJUSCULES ou en minuscules et remplacer les lettres accentuées, notamment en vue d'une exportation vers d'autres systèmes.

Propriétés Finder (Menu *Action*) : ces fonctions vous permettent d'améliorer le classement sous Finder et facilitent la recherche de fichiers sur différents volumes et dossiers, aussi bien que l'accessibilité et la visibilité des fichiers par d'autres utilisateurs.

- **Créateur** : pour changer les 4 caractères du code créateur des fichiers. Par exemple il est fréquent de vouloir changer le code de QuickTime en celui de Photoshop pour pouvoir ouvrir les fichiers directement avec cette dernière application.
- **Icône Finder** : facilite l'identification des fichiers sous Finder.
- **Aperçu** exporte une petite image et l'intègre au fichier original. Cet aperçu est utilisé par de nombreuses applications dans le dialogue d'ouverture de fichier pour faciliter leur identification.

Dossier de Dépose (menu *Édition*) : iView peut être utilisé au côté d'une autre application pour y conserver temporairement ou en permanence, des textes, films ou sons. Ces médias sont déposés depuis toute application qui gère le «Glisser & Déposer» ou pour des téléchargements depuis des navigateurs Internet. Le choix est sauvegardé avec le catalogue, ainsi vous pouvez affecter un dossier de dépose différent pour chaque catalogue.

- **Surveillance de dossier** : le dossier choisi est examiné régulièrement afin d'y détecter l'arrivée de nouveaux fichiers de médias alors



Propriétés Finder : exemple d'infos Finder, avec icône créée par iView.

que le catalogue est ouvert ou quand le catalogue est à nouveau ouvert. Ceci est particulièrement utile pour des groupes travaillant en réseau afin de surveiller l'activité de dossiers communs.

Contrôle de Version (menu *Édition*) : Le Contrôle de version est utile, individuellement et en petits groupes de travail, pour examiner et suivre à la trace les versions différentes des mêmes fichiers. C'est aussi un moyen de sauvegarde et de restauration. (voir la section sur le Contrôle de Version, page 36).

Marquage et Labels des Médias

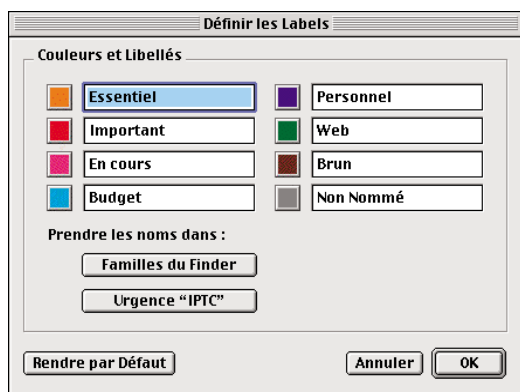
Les labels en couleur fournissent un moyen d'identification visuelle et de classement.



Marquage avec des Labels via le bouton-menu de la barre d'outils. Également possible avec les touches de fonctions F1 à F8 et F9 - sans label.

Les labels sont utiles comme moyen de disposer d'une sélection permanente. Après avoir labellé vos éléments, vous pouvez rapidement les sélectionner ou les afficher avec la palette *Index du Catalogue* (CMD-4).

1. Sélectionner un ou plusieurs fichiers.
2. Affecter un label à la sélection avec le bouton-menu de la barre d'outils.



Définir les Labels : la couleur et le nom de chaque label peuvent être modifiés (menu *Édition*).

Personnalisation des labels : la commande *Définir les Labels* du menu *Édition* permet d'assigner un libellé et une couleur à chaque label. Par défaut iView utilise les libellés de l'Urgence IPTC. Ainsi, quand des fichiers Photoshop sont importés, l'application affecte automatiquement

les labels aux fichiers.

Les labels peuvent aussi utiliser les Familles du Finder et être personnalisés. L'application mémorise votre choix avec le catalogue actif. Si vous cliquez *Rendre par Défaut* votre choix sera utilisé par tous les nouveaux catalogues.

Échantillons de Couleur

iView MediaPro offrent la capacité d'identifier des médias (images, films, etc.) par une couleur nommée *Échantillon de Couleur*. Il est utilisé pour identifier des images d'une couleur ou d'une tonalité spécifique. Un échantillon de couleur est automatiquement produit lors de l'importation, il est basé sur la couleur dominante de l'image.

Modifiez l'échantillon de couleur d'un ou plusieurs fichiers avec la commande *Redéfinir l'Échantillon de Couleur* du menu *Action*. Pour choisir une couleur spécifique de l'image ou d'une autre partie de l'écran, enfoncez la touche Option et cliquez sur la couleur désirée. Utilisez les différentes tables du Nuancier pour choisir votre propre couleur.

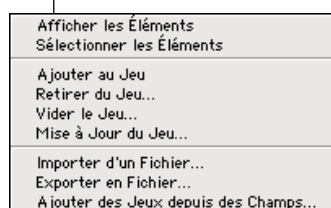
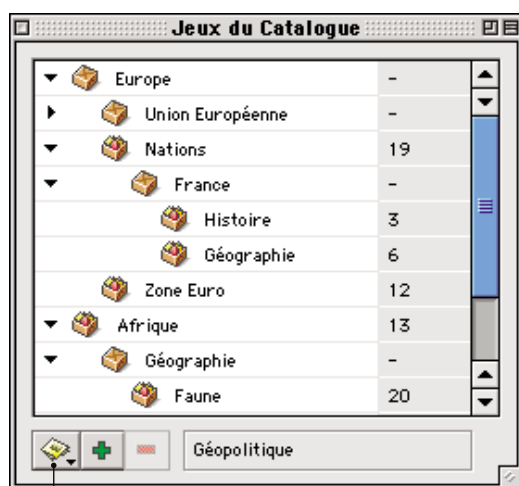
Vous pouvez limiter la gamme de couleurs utilisées en conformant l'échantillon de couleur choisi (ou produit) à une table (palette) de couleurs spécifique. Par exemple, tous les échantillons de couleur pourraient être pris dans une palette de 200 tons d'une unique couleur. La gamme d'échantillons de couleur peut être définie via le panneau *En Important* du dialogue *Option d'Importation* du menu *Édition*.

Les échantillons de couleur peuvent aussi être affichés avec la palette *Index du Catalogue* (CMD-4).

Jeux du Catalogue

Les jeux constituent un outil puissant d'organisation. Ils peuvent être utilisés pour afficher rapidement des sous-ensembles d'un catalogue, remettre en ordre des éléments déplacés ou triés. Ils peuvent aussi constituer des ensembles pour les fonctions d'exportation (impression, pages Web, etc.) et dans les diaporamas.

Les **Jeux du Catalogue** s'affichent par le menu Fenêtres ou CMD-5.



Bouton-menu de l'icône fonctions des jeux.

Un élément peut appartenir à plusieurs jeux, cela permet une organisation logique par projets, clients ou thèmes croisés sans bouleverser le classement des fichiers dans le catalogue.

Vous pouvez créer automatiquement des jeux à partir des dossiers, mots-clés, catégories, auteur ou créer les vôtres. Ils peuvent être organisés en

structure hiérarchique et déplacés pour changer de niveau.

Affichage des Jeux : Afficher les Jeux par le menu Fenêtres (CMD-5).

Créer un jeu en cliquant le bouton

Ajouter des éléments : déposer des éléments sur le jeu depuis la fenêtre active.

Le bouton agit comme la touche Effacement pour supprimer le jeu sélectionné.

Le bouton-menu offre plusieurs fonctions :

- **Afficher les Éléments** affiche les éléments du ou des jeux sélectionnés en masquant les autres. Agit comme un double-clic sur un jeu.

Les deux méthodes pour sélectionner un groupe de jeux :

1. Sélectionner le premier, puis avec la touche Majuscule enfoncée cliquer le dernier. Cela sélectionne une suite de jeux.

2. Sélectionner individuellement les jeux en les cliquant avec la touche CMD enfoncée.

- **Tout Afficher** du menu Recherche permet d'annuler en réaffichant tout les éléments du catalogue.

- **Sélectionner les Éléments** sélectionne les éléments appartenant à l'ensemble des jeux sélectionnés.

- **Ajouter au Jeu** les éléments sélectionnés. Il faut qu'au moins un élément et un jeu soient sélectionnés pour exécuter cette fonction.

- **Retirer du Jeu** : selon les mêmes conditions que ci-dessus, les éléments sélectionnés seront retirés des jeux sélectionnés. Une confirmation vous sera demandée.

- **Vider le Jeu** retire les éléments des jeux.

- **Mise à Jour du Jeu** : si vous avez ajouté ou retiré des éléments du catalogue, cette fonction actualisera le groupe de jeux afin qu'il reflète le nouvel état du catalogue.

Sachez que les jeux ne sont pas mis à jour automatiquement quand des dossiers, mots-clés, catégories ou auteurs sont ajoutés ou retirés du

En Jeux
Union Européenne
France
Géographie
Zone Euro

Pour connaître les jeux auxquels appartiennent les fichiers : ouvrir la rubrique Informations Média du panneau Informations. Si des jeux existent pour cet élément, une rubrique En Jeux s'affiche avec la liste des jeux où figure cet élément.

catalogue, car les jeux représentent une structure contrôlée par l'utilisateur plutôt que prédéfinie.

La commande *Ajouter des Jeux depuis des Champs* (voir ci-dessous) s'utilise seulement pour initier l'organisation. Toutefois, si vous avez besoin que vos données soient toujours précises et à jour, utilisez la fonction *Mise à Jour du Jeu* ou effectuez un tri pour afficher les fichiers selon un ordre particulier.

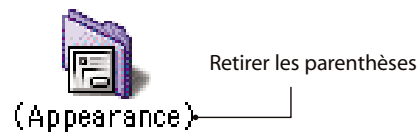
- **Importer d'un Fichier** importe une liste de n'importe quel fichier texte pour l'utiliser comme groupe de jeux. Utile si vous voulez maintenir la cohérence de votre classification entre catalogues ou lors d'un travail en groupe.

- **Exporter en Fichier** de la même manière, vous pouvez exporter la liste des jeux pour les utiliser dans d'autres catalogues ou avec une autre application.

- **Ajouter des Jeux depuis des Champs** crée des jeux à partir des champs du catalogue, tels que les noms des dossiers, mots-clés, catégories ou auteurs, classant ainsi automatiquement les éléments dans leurs jeux respectifs.

Pour le Plaisir : Écrans de lancement

iView MediaPro peut afficher une image lors de son lancement.



Pour permettre cette fonction retirez les parenthèses du dossier *Appearance* qui contient cette image. Vous pouvez utiliser n'importe quel type d'image pourvu que le nom du fichier soit "Splash". Si vous en avez plusieurs vous pouvez les mettre dans des sous-dossiers et placer au premier niveau l'image à rendre active.

Cette image peut être représentative de votre travail, comporter le logo de votre société, etc.

Essayez d'y inclure le logo iView et de nous la faire connaître en l'envoyant à :
info@iview-multimedia.com



Exemple d'écran de lancement créé par un utilisateur de iView MediaPro.

Diaporama

iView MediaPro permet des présentations en diaporamas de vos images, animations et sons.

Bases du Diaporama

- Cliquez le bouton Diaporama de la barre d'outils ou taper CMD-R pour le démarrer.
- Durant le diaporama, utilisez la touche Escape ou faites un double-clic pour en sortir.
- Le diaporama se pilote avec un contrôleur en fenêtre flottante que vous pouvez afficher ou masquer avec les touches Tab ou Entrer.

Audio : les diaporamas MediaPro peuvent contenir un fond sonore. Les éléments sonores du catalogue sont toujours mis dans la file d'attente du canal audio. Si vous placez un fichier audio au début d'un diaporama d'images il sera joué durant la présentation.

Vidéo : les diaporamas peuvent jouer de 1 à 16 canaux vidéos. Tous les médias (images, animations, films sonorisés) sont joués dans un ou plusieurs canaux vidéos selon la grille de disposition.

Grille : elle définit la disposition des canaux vidéos parmi plusieurs possibilités. A moins de disposer d'un ordinateur rapide, faire un diaporama avec plusieurs pistes vidéos chargera considérablement votre machine et dégradera la lecture. Essayez d'abord avec 2 à 4 canaux avant de choisir des dispositions plus complexes.

Temporisations et transitions : MediaPro offre plusieurs options pour régler la durée de chaque média et les effets de transition entre eux.

Contrôleur de Diaporama

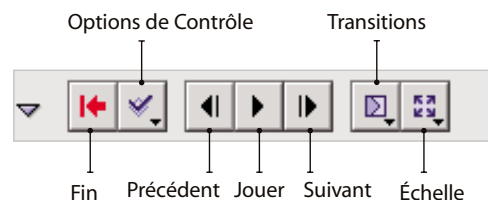
Cette palette permet d'ajuster les options de présentation, ajouter ou retirer des fichiers, en modifier l'ordre, de même que sélectionner un fichier ou un Jeu durant l'exécution du Diaporama. C'est très pratique lors d'une présentation utilisant

un second écran ou un projecteur. Utilisez le panneau *Légende* comme prompteur durant un séminaire, une conférence ou tout type de présentation.

Si vous enfoncez la touche Verrouillage Majuscule le diaporama est suspendu jusqu'à son relâchement et un petit bouclier apparaît à l'écran.

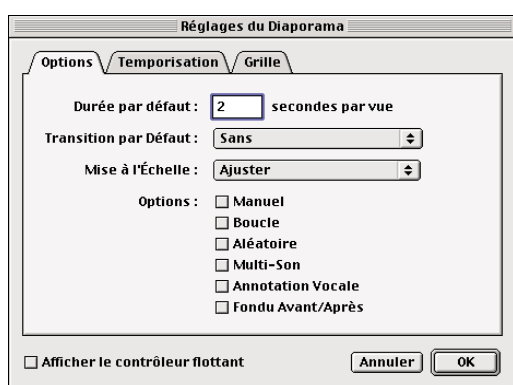


Contrôleur : Utiliser la touche Tab pour l'afficher ou le masquer. Enfoncez la touche Verrouillage Majuscule pour suspendre le diaporama.



Réglages du Diaporama

Les réglages et les choix d'options peuvent être faits avant le lancement du diaporama par *Réglages du Diaporama* du menu *Action*. Ce dialogue, tout comme le contrôleur, offre les options suivantes :



Réglages du Diaporama : panneau Options.

Temporisation, Transition, Échelle et autres options sont définies ici.

Panneau Options

- *Manuel* (ou mode clic), l'utilisateur clique avec la souris, appuie la barre d'espace ou des touches fléchées du clavier pour changer de média. Dans ce mode le bouton pause se change en une icône de souris. Désactivez cette option pour exécuter le diaporama sous temporisation.
- *Durée par Défaut* est la durée de présentation en secondes de chaque vue. Cette durée peut être modifiée dans le Contrôleur avec les flèches situées en haut à droite. La durée par défaut ne s'applique que quand le diaporama est exécuté en mode non-manuel. Notez que les animations et les sons ont leur propre durée. La durée par défaut peut aussi être ignorée par le réglage individuel des éléments (voir *Temporisation*).
- *Transition par Défaut* : la version actuelle de MediaPro utilise le jeu de transitions de base

qu'offre QuickTime. La durée des effets de transition (1 seconde) est actuellement fixe. Ce réglage s'applique à tous les éléments de médias, sauf ceux qui possèdent un réglage individuel (voir *Temporisation*).

- *Mise à l'Échelle* permet de choisir le mode d'ajustement à l'écran des médias. Vous pouvez le régler avant et durant le diaporama.
- *Boucle* : le diaporama reprendra la présentation au premier élément du catalogue lorsqu'il aura atteint le dernier. Ce mode est utile pour des présentations en exposition ou en kiosque.
- *Aléatoire* : les fichiers sont pris au hasard.
- *Multison* joue toutes les pistes sonores simultanément. Cette option n'est utile que si vous avez l'intention de jouer des animations dans plusieurs cellules. Sans cette option, MediaPro joue uniquement le fond sonore ainsi que la dernière piste sonore chargée.
- *Annotation Vocale* fera entendre l'annotation vocale attachée aux éléments chargés.
- *Fondu Avant/Après* effectuera un fondu à l'entrée et à la sortie du diaporama.

Panneau Temporisation

Les réglages génériques prédéfinis dans le panneau *Options* peuvent être ignorés en définissant des réglages individuels de la durée et des effets de transition pour chaque fichier. La liste affiche un petit aperçu de vos images. Choisissez un fichier et cliquez le bouton *Régler* pour procéder aux réglages de la durée et de la transition du fichier sélectionné.

- Pour les fichiers de son (piste audio), vous avez deux options :
 1. *Jouer jusqu'au son suivant dans le canal audio*, jouera le son entièrement ou jusqu'au chargement du suivant.
 2. *Retenir le diaporama jusqu'à la fin du son*, jouera toujours le son entièrement avant de char-

ger le suivant. Le diaporama sera retenu tant que le son n'est pas entièrement joué. Cette option permet d'ajouter une période de silence avant de jouer le son suivant.

- Pour les fichiers vidéos (images, films, etc.) vous avez trois options :
1. *Par Défaut* applique la durée par défaut prédéfinie du diaporama entier aux animations et aux images.
 2. *Retenir le diaporama jusqu'à la fin du son* est utile quand vous voulez qu'un média reste affiché tant qu'il y a un son dans le canal audio. Par exemple, vous pouvez vouloir qu'un certain nombre d'images soit montré durant l'écoute d'un son donné. Vous réglerez alors la durée de la dernière image pour qu'elle se maintienne affichée jusqu'à ce que le son finisse. Dès la fin du son l'image suivante sera chargée.
 3. *Durée du Média* force la durée initiale des médias (nulle pour les images fixes). Vous pouvez ajouter une durée supplémentaire jusqu'à 99 secondes.
- Un effet de transition individuel peut aussi être affecté à ces médias.

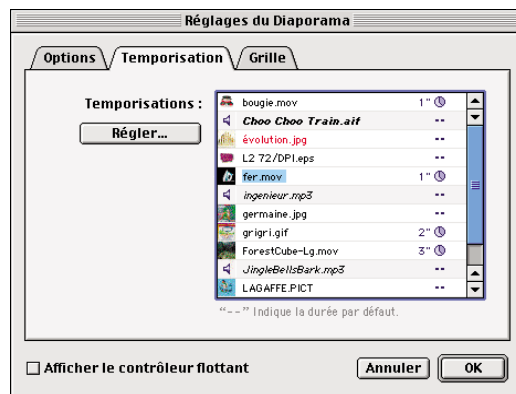
Panneau Grille

Le diaporama peut être exécuté en plein écran ou comporter plusieurs cellules (canaux vidéos) divisant l'écran en deux, quatre et jusqu'à seize parties.

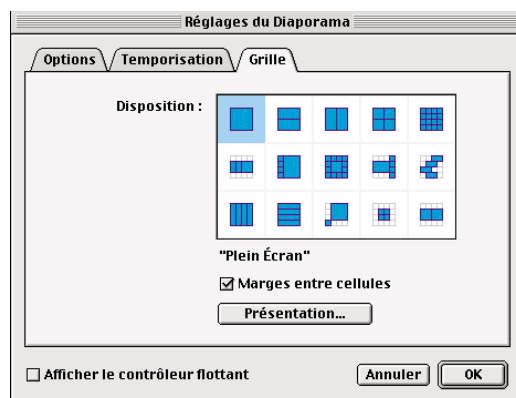
- *Présentation* permet de choisir les champs qui seront affichés ainsi que leur typographie, les couleurs du texte et du fond.

Options Spéciales du Contrôleur

- *Légende* : cet onglet affiche la légende associée au média courant. Utilisez le comme prompteur durant une présentation.
- *Fichier* permet avec son menu de choisir un jeu particulier de fichiers.



Réglages du Diaporama : panneau Temporisation. Sélectionner un média, puis cliquer le bouton Régler pour définir les paramètres individuels du fichier.



Réglages du Diaporama : panneau Grille. Le bouton Présentation ouvre le dialogue avec les mêmes options que pour les vues — Liste, Miniatures, Médias.

Conseils

1. Si vous utilisez plusieurs écrans, placez votre catalogue sur l'écran qui exécutera le diaporama. Commencez la présentation sur votre deuxième écran et gardez le contrôleur sur le premier pour diriger la présentation.
2. Quand vous faites une pause du diaporama, vous pouvez agrandir ou réduire les images par CMD+ et CMD-. Sachez toutefois que cela s'applique à toutes les images du diaporama.

Créer un Diaporama Autonome

Un catalogue peut être réglé pour s'exécuter en diaporama autonome. Pour cela cochez l'option *Diaporama Autonome* dans le Dialogue *Informations du Catalogue* (menu *Fichier CMD-K*). Le catalogue s'ouvrira comme un diaporama quand, sous Finder, vous ferez un double clic sur son icône. Pour retirer cette option ou modifier le catalogue, vous devrez l'ouvrir à partir de l'application.

Avant de choisir ce mode, vous pouvez personnaliser les dispositions et les champs qui seront visibles pendant le diaporama et mettre facultativement un mot de passe pour l'ouvrir. Vous pouvez enregistrer le catalogue et tous les fichiers auxquels il se réfère sur un CD-ROM et le distribuer sans redevance. Notez que vous devrez y inclure une copie de l'application iView MediaPro (et éventuellement une copie de l'extension CarbonLib). Votre destinataire sera capable de lancer votre diaporama depuis le CD-ROM et n'aura pas besoin d'une licence du logiciel.

Enregistrer un Diaporama en Film QuickTime

MediaPro permet d'enregistrer le Diaporama (uniquement en mode plein écran) comme une séquence QuickTime. En faisant cela vous pouvez distribuer votre fichier animation sans qu'il soit besoin d'y joindre l'application. Pour plus d'informations voir Présentation en Animation page 34.



Exemple de Diaporama : il utilise une grille 2x2 et affiche la vitesse de l'obturateur, l'ouverture et le mode de mesure. Idéal pour les photographes qui veulent comparer des clichés semblables pris avec des réglages différents.



Présentation en Diaporama QuickTime : Notez que QuickTime prend le nom de chaque fichier et le place dans un menu.

Fonctions d'Exportation

iView MediaPro exporte et converti vos médias de différentes façons, en choisissant des options du menu *Création*.

Galerie HTML

Cette fonction d'exportation vous permet de produire un catalogue comme site Web comprenant pages d'index et pages de médias liées pour chaque élément du catalogue.

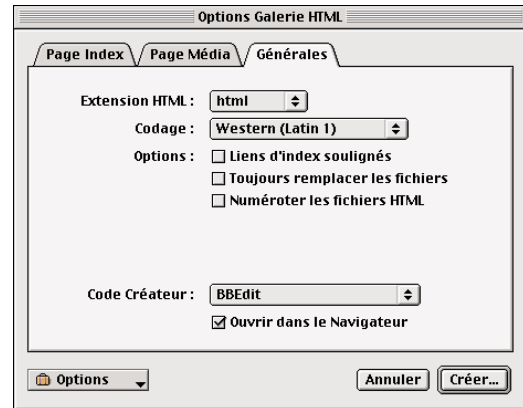
Photographes, dessinateurs et concepteurs peuvent utiliser cette fonction pour créer automatiquement un site Web de leur travail.

Une Galerie HTML se présente comme un catalogue dans iView MediaPro. Elle contient un index d'aperçus qui, lorsqu'on les clique dans un navigateur, vous renvoie à une grande vue de l'image. Les animations QuickTime peuvent aussi être exportées avec des images.

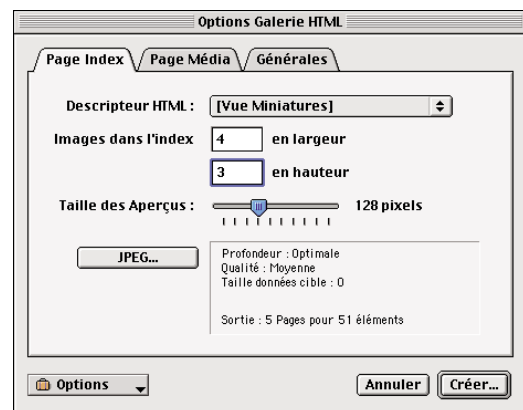
iView MediaPro offre deux options quand vous créez des galeries HTML :

1. Vous pouvez utiliser des réglages par défaut pour créer votre site Web basé sur le style et les informations des vues Liste, Miniatures ou Médias puis, ultérieurement, vous adaptez le code HTML en utilisant une application dédiée au HTML ou un éditeur de texte.
2. Une autre possibilité consiste à utiliser vos propres descripteurs (*templates*) qui peuvent être créés avant l'exportation et enregistrés dans le dossier *Plug-ins:HTML Templates*. iView MediaPro utilise un descripteur différent pour l'index et les pages de médias de votre galerie et offre un riche vocabulaire de variables qui sont utilisées pour extraire l'information du catalogue (champs, aperçus, etc.), Ainsi que quelques balises de haut niveau pour la navigation, date, heure, etc.

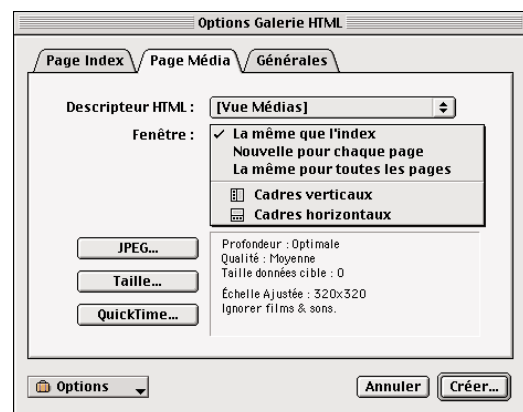
Conseil : pour réduire le temps de chargement de vos pages évitez de mettre plus de 30 images



Options Galerie : onglet Page Générales



Options Galerie : onglet Page Index

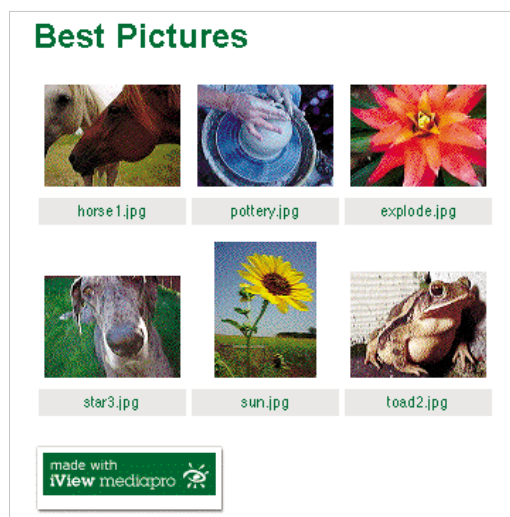


Options Galerie : onglet Page Média

dans une page index. De même, créez des petites miniatures en basses résolution. Si vous utilisez régulièrement ces fonctions, vous pouvez sauvegarder vos options via le menu *Options*. Ces sauvegardes peuvent être reprises à tout moment et être appelées par des AppleScripts.

Créer une Galerie

1. Ouvrir un catalogue iView MediaPro de photos, illustrations, films ou n'importe quels médias qui peuvent être distribués sur le Web. Dans le menu Action choisissez *Galerie HTML*.
2. Options Page Index : le menu Descripteur HTML permet de choisir le style visuel de la page d'Index. Le choix de la Vue Miniatures fera une page index imitant le style du catalogue. *Images dans l'index* permet de définir les dimensions du tableau en nombre d'images en largeur et en hauteur. Le curseur règle la taille des miniatures et bouton JPEG donne accès au réglage de la qualité.
3. Options Page Média : les descripteurs de page Média définissent la présentation d'un fichier unique. Ils incluent aussi la navigation page *Suivante*, *Précédente* et le *retour à l'Index*. Ils peuvent inclure des champs et des annotations associés au média, comme la date, la légende etc. Le menu Fenêtres sert à choisir la nature des liens entre pages. Les boutons *JPEG*, *Taille* et *QuickTime* donnent accès aux autres réglages.
4. Options Générales : le menu *Extension HTML* définit le suffixe du nom de fichier. *Liens soulignés* ajoute une bordure à chaque miniature de la page index pour indiquer un hyperlien. Si vous envisagez de modifier les pages, le *Code Créateur* spécifiera l'application de rédaction. *Ouvrir dans le navigateur* lancera la page index dans le navigateur par défaut dès que les pages auront été créées. Le menu *Options* permet de sauvegarder et réutiliser



Page Index : une page index est une vue d'ensemble des aperçus pour l'utilisateur de pages Web. De cette page, l'utilisateur décidera où entrer dans la galerie.



Page Média : quand une miniature de la page Index est cliquée, l'utilisateur est envoyé sur une page Média. Il y voit une plus grande version de l'image et d'autres informations, comme la légende, le copyright, la date, l'emplacement, etc. De là, l'utilisateur peut continuer à avancer dans la galerie en cliquant les boutons «Suivante» ou «Précédente», il peut aussi retourner à la page Index de la galerie.

Des descripteurs complémentaires (comme celui-ci, Pola-Frame) peuvent être téléchargés sur le site à : www.iview-multimedia.com/products/mediapro/extras.html

les réglages.

5. Créer la galerie Web : après avoir effectué tous les réglages, cliquez Créer. Le temps pris par MediaPro pour créer une galerie varie selon le nombre d'images, leur taille originale et leur taille d'exportation.

Création de Descripteurs

Les descripteurs iView MediaPro sont des pages HTML normales pouvant contenir des variables qui seront remplacées par des valeurs produites par iView lors de l'exportation. Voici l'exemple d'un descripteur HTML simple.

```
<HTML>
  <HEAD>
    <TITLE>(iView:Catalog)</TITLE>
  </HEAD>
  <BODY>
    <P>Exemple Simple</P>
    <P>Image :</P>
    <P>(iView:Media)</P>
    <P>Nom du Fichier :</P>
    <P>(iView:File name)</P>
  </BODY>
</HTML>
```

Cet exemple contient trois variables MediaPro, (iView:Catalog), (iView:Media) et (iView:FileName), qui, pendant l'exportation, seront remplacées respectivement par le nom du catalogue, l'image du média et le nom du fichier image.

Pour en apprendre plus sur la création des descripteurs, lisez le document *About Templates* dans le dossier *Plug-ins:HTML Templates*.

Une autre bonne façon d'apprendre est de faire une copie d'un descripteur existant et de le modifier. Cela n'exige qu'une connaissance modeste du HTML. Pour aller plus loin procurez vous un manuel du HTML ou consultez les tutoriels sur des sites comme CNet's Builder ou Wired's Web-monkey.

Créer un CD multiplate-forme

La seule façon de créer un catalogue d'images qui soit compatibles avec tous les systèmes d'exploitation (Windows, Unix, MacOS), est de graver une galerie HTML sur un CD-ROM. Voici comment faire :

1. Créez votre catalogue comme d'habitude, ajoutez les fichiers, réglez la présentation, ajoutez les mots-clés, annotations et légendes. Comme certains systèmes n'acceptent pas des noms de fichiers de longs, vous devez raccourcir vos noms de fichiers à 8 caractères maximum. Vous pouvez facilement le faire en utilisant *Renommer en Lot* par le menu Action. Utilisez la même commande pour vous assurer que les extensions des noms de fichiers sont correctes, du fait que quelques plates-formes exigent des extensions.
2. Exportez une Galerie HTML en utilisant de préférence l'extension ".htm" dans le panneau *Générales* pour garantir un bon fonctionnement sur toutes les plates-formes. Une autre option est de choisir *Internet Explorer* comme *Créateur*. Ainsi, quand vos utilisateurs feront un double-clic sur l'icône de la page index sur le CD, cela lancera automatiquement la galerie dans Explorer.
3. Gravez la galerie sur le CD : afin qu'il soit compatible avec tous les systèmes de fichiers, gravez le au format ISO 9660.

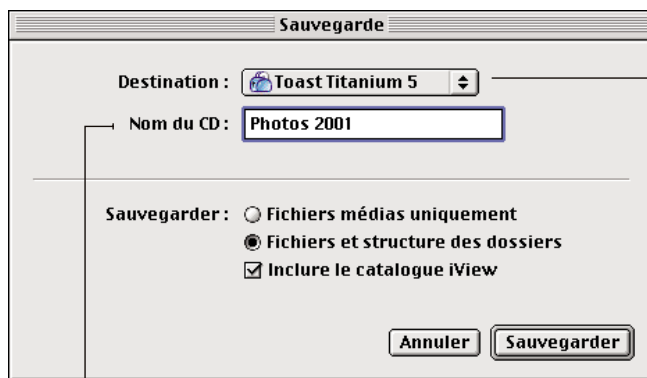
Note aux créateurs de descripteurs HTML : tous les liens de pages de la galerie doivent être relatifs afin que la galerie soit indépendante de son emplacement sur le CD.

Suggestion : Vous pouvez utiliser le calibre d'impression *CD Case* pour imprimer une couverture pour le CD que vous venez de créer.

Sauvegarde/CD-ROM

Cette fonction permet de préparer un CD pour la gravure avec Toast Titanium de Roxio. C'est idéal pour l'archivage de fichiers numériques sur des disques amovibles, comme les Zip et Jaz d'Imega, sur des CD-ROMs avec la technologie intégrée Apple Disk Burning, sur des partitions de disques ou en réseau.

Le menu *Destination* permet de désigner où vous voulez archiver les fichiers du catalogue. Vous pouvez sauvegarder seulement les fichiers ou les fichiers et les dossiers avec leur structure. Vous pouvez aussi inclure une copie du catalogue iView. Les catalogues doivent être enregistrés pour l'archivage commence.



iView MediaPro examine automatiquement votre ordinateur à la recherche des volumes disponibles. Il détecte aussi la présence de Toast et le place en tête du menu.



Quand vous choisissez un volume de type disque, l'option Nom du CD disparaît. Pour un CD-ROM qui sera gravé avec la technologie intégrée Disc Burning d'Apple, le nom sera donné quand il sera inséré dans le graveur.

Exemple d'un CD-ROM préparé pour la gravure avec Toast Titanium en utilisant la fonction Sauvegarde de MediaPro. Cette fonction marche également avec la version précédente de Toast sous Mac OS 9.x.

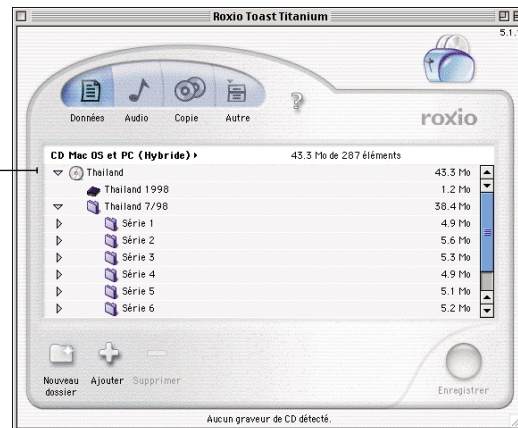


Tableau de Texte

Le tableau de données en texte permet d'enregistrer les attributs des médias et des champs d'annotations dans des fichiers texte et les importer dans d'autres applications, tableurs ou gestionnaires de bases de données. Vous pouvez enregistrer le texte avec la tabulation ou la virgule comme séparateur.

Vous pouvez aussi exporter en utilisant l'option *Fusion* afin de créer des documents personnalisés comme des lettres types. Dans Microsoft Word™,

par exemple, vous pouvez combiner des données variables (noms, attributs de médias) dans des fichiers se fusionnant avec le texte dans un document principal. L'option *Fusion* est en particulier utile pour importer l'information dans FileMaker Pro car il détecte les champs pour placer automatiquement les données importées.

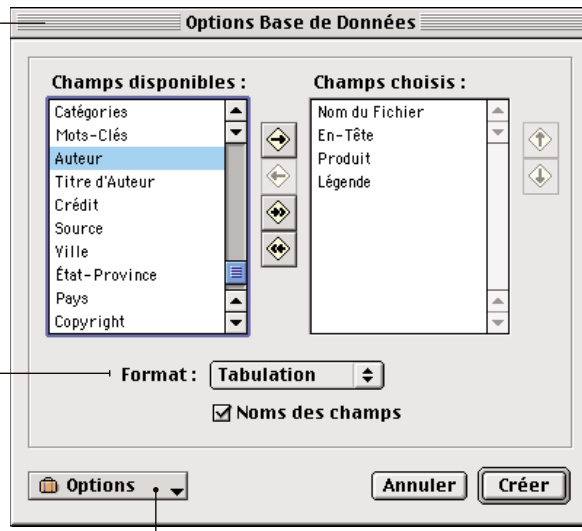
Pour une utilisation de répétitive, sauvegardez vos réglages via le menu *Options*. Ces sauvegardes peuvent être appelées dans des AppleScripts.

Options Base de Données

On y accède par la commande Tableau TEXT du menu Création. Utilisez les flèches jaunes pour ajouter, retirer et ordonner les champs.



Option Format des fichiers texte exportés.



Pour une utilisation de répétitive, sauvegardez vos réglages via le menu *Options*. Ces sauvegardes peuvent être rappelées à tout moment et être incorporées dans des AppleScripts. Cette possibilité existe pour toutes les fonctions d'exportation.

	A	B	C	D
1	File Name	Product	Caption	Created
2	horse1.jpg	Horses	Horses at ranch house.	Sat, Jul 22, 2000 3:31 PM
3	pottery.jpg	Pottery	Pottery demonstration at Japanese Festival.	Sun, Oct 24, 1999 1:43 PM
4	explode.jpg	Flower	Flower at Farmer's Market.	Sat, Oct 23, 1999 4:29 PM
5	star3.jpg	Great Dane	Our merle great dane, Star.	Sun, Jun 11, 2000 5:12 PM
6	sun.jpg	Sunflower	Roadside sunflower.	Fri, Jul 21, 2000 3:01 PM
7	toad2.jpg	Toad	Gulf Coast Toad (Bufo valliceps) on back porch.	Mon, Mar 5, 2001 4:52 PM
8	texas sky.jpg	Sunset	Texas sky after bad storm.	Sat, May 27, 2000 7:31 PM
9	quetz1.jpg	Pyramid	Detail of Quetzalcoatl's temple, Teotihuaca.	Sat, Mar 4, 2000 1:01 PM
10	gavin.jpg	Gavin	Gavin mugs in front yard.	Mon, Mar 5, 2001 4:59 PM
11				

Exemple de tableau exporté par iView MediaPro, puis importé dans Microsoft Excel™.

Planche Contact

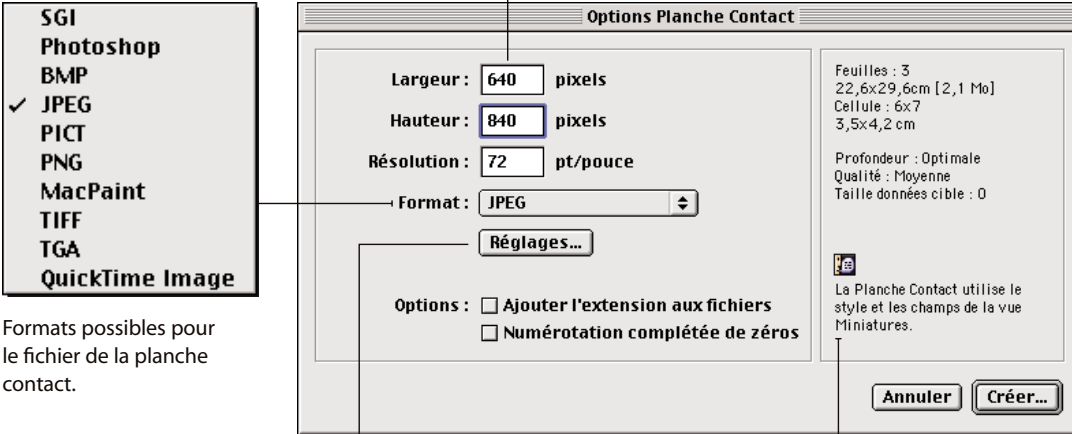
Cette fonction crée une planche contact (ou plusieurs si nécessaire) de toutes les miniatures visibles dans le catalogue. Vous pouvez ajuster la taille, la résolution et le format du fichier à créer.

iView MediaPro calcule automatiquement le nombre de cellules que peut contenir une planche et le nombre de planches nécessaires en tenant compte de la taille des miniatures et du nombre de champs affichés dans la Vue Miniature-

res. La présentation de la Vue Miniatures, les polices et les couleurs sont reproduites. Pour contrôler ces réglages, allez au dialogue de Présentation de la Vue Miniatures et ajuster l'apparence à vos besoins particuliers.

Une planche contact peut être ultérieurement modifiée ou imprimée à l'aide d'une autre application de traitement d'images, comme Adobe Photoshop.

Truc : pour faire une planche en 15x10 cm entrez 425x284 pixels (28,35 px/cm).



Formats possibles pour le fichier de la planche contact.

- SGI
- Photoshop
- BMP
- ✓ JPEG
- PICT
- PNG
- MacPaint
- TIFF
- TGA
- QuickTime Image

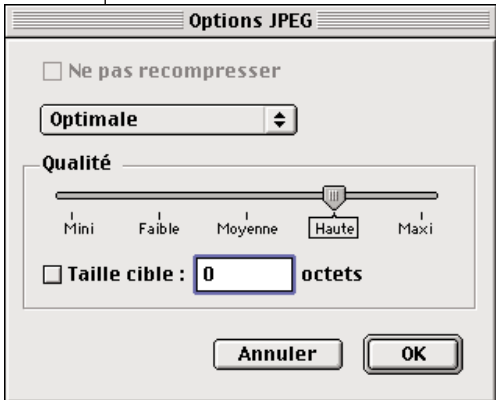
Ce dialogue est commun à d'autres fonctions d'exportations de iView. Choisissez la qualité ou la taille cible du fichier à produire. Ce dialogue est relatif au format de fichier choisi.

Options :

- Ajouter l'extension aux fichiers
- Numérotation complétée de zéros

La planche hérite de l'apparence de la Vue Miniatures. Par conséquent, pour modifier l'aspect d'une planche contact il faut modifier la Présentation de la Vue Miniatures (CMD-L).

Truc : Vous pouvez créer un catalogue de planches contact produites par MediaPro. C'est une méthode pour cataloguer des catalogues.



Présentation en Film QuickTime

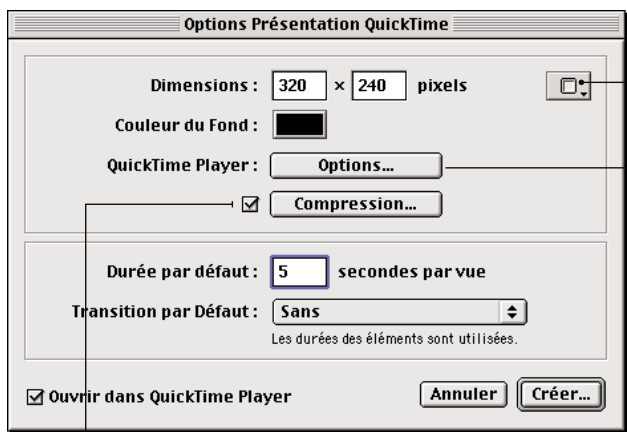
Ce dialogue permet d'enregistrer un diaporama (en mode plein écran seulement) sous forme de film QuickTime avec des effets de transition génériques et individuels, des temporisations. Un film QuickTime peut être joué par QuickTime Player d'Apple aussi bien sur ordinateurs Macintosh que sous Windows.

iView MediaPro vous laisse personnaliser les dimensions du film ou les choisir parmi un jeu de tailles prédéfinies aux normes de l'industrie. Vous avez aussi le contrôle de la couleur du fond, la durée de chaque vue et l'effet de transition. Pour effectuer des réglages individuels de temporisa-

tions et effets de transition, passez par le dialogue *Réglages du Diaporama* via le menu Création.

Si votre film est destiné à être exécuté sur une plate-forme différente (ex. Windows), vous devrez permettre sa compression et choisir le format approprié.

iView MediaPro offre une gamme d'options de lecture pour QuickTime Player. Par exemple, cliquez le bouton *Options* pour *QuickTime Player* et cochez Lecture Automatique et Mode Plein Écran pour que votre film soit joué automatiquement en mode plein écran quand vous ferez un double-clic sur l'icône du film.



Options Présentation QuickTime

Dimensions : 320 x 240 pixels

Couleur du Fond : [Black]

QuickTime Player : [Options...]

Compression...

Durée par défaut : 5 secondes par vue

Transition par Défaut : Sans

Les durées des éléments sont utilisées.

Ouvrir dans QuickTime Player

Annuler Créer...

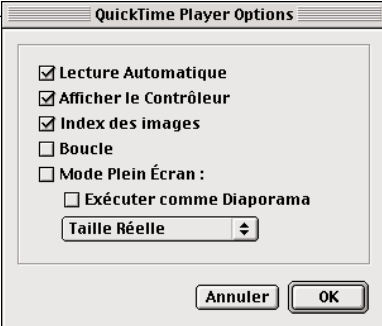
Présentation 160x120
Présentation 240x180
Présentation 320x240

Écran 512x384
Écran 640x480
Écran 800x600
Écran 832x624

PAL 360x288 (Radius)
PAL 720x576 (Radius)
PAL 384x288
PAL 768x576

NTSC 360x240
NTSC 720x480

Ce menu vous offre un choix de formats prédéfinis.



QuickTime Player Options

Lecture Automatique

Afficher le Contrôleur

Index des images


Boucle

Mode Plein Écran :

Exécuter comme Diaporama

Taille Réelle

Annuler OK



QuickTime 5

Pour une explication détaillée des compresseurs utilisés par iView, référez-vous au fichier d'Aide de QuickTime dans le Centre d'Aide Apple. Cela vous aidera à déterminer la méthode la plus appropriée selon la plate-forme de distribution choisie.

Ces options intégreront des informations destinées à QuickTime Player.

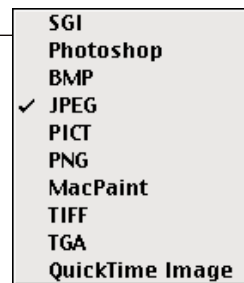
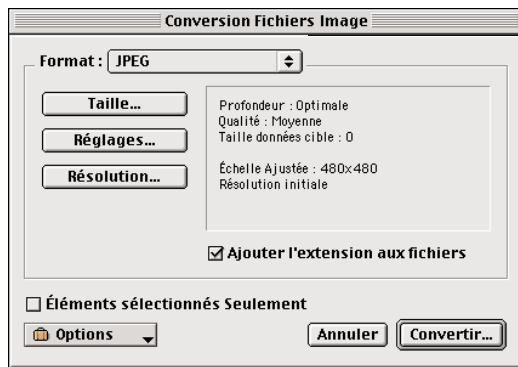
Conversions de Fichiers

Les options de Conversion de Fichiers sont utilisées pour un unique fichier ou un lot de fichiers. Sélectionnez des médias et choisissez l'option appropriée pour convertir des images, des animations, ou des sons.

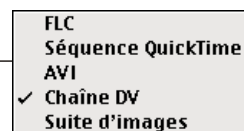
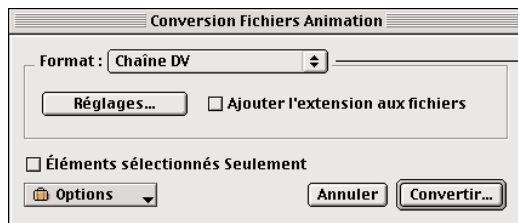
La conversion d'images convertira des images, mais aussi des trames d'animations dans un

nouveau format comme JPEG, TIFF, etc. Des conversions de sons convertiront aussi des bandes sonores de films.

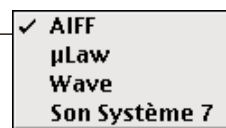
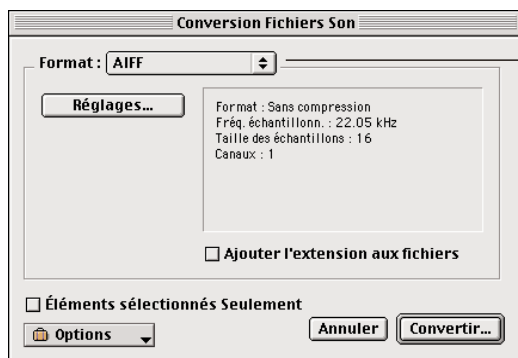
Pour les utilisations régulières de ces fonctions, vous pouvez sauvegarder vos réglages en utilisant le menu Options. Les options sauvegardées peuvent être rappelées à tout moment et peuvent être incorporées dans des AppleScripts.



Conversion d'Images
convertira des images, mais aussi des trames d'animations dans un nouveau format. Pour d'autres formats vous devrez utiliser une autre application.



Conversion de Films
convertira films et animations dans un nouveau format. Si vous convertissez en chaîne DV, le fichier pourra être importé dans iMovie 2 d'Apple pour des modifications complémentaires.



Conversion de Sons
convertira des sons mais aussi des bandes sonores de films.



Pour une explication détaillée sur les formats de conversions, référez-vous au fichier d'Aide de QuickTime dans le Centre d'Aide Apple. (menu Aide).

Retouche et Contrôle de Version

Les outils de modification de base offerts par iView MediaPro sont la découpe et des outils de correction des couleurs.

Retouche d'Image

Ces fonctions ne s'appliquent qu'aux images et sont sans effet sur les animations.



Outil de Découpe

Pour réduire la partie visible d'une image. Après avoir cliqué sur l'outil de découpe, le curseur devient une croix. Vous devez alors choisir une zone de votre image et cliquer ensuite n'importe où dans cette zone pour valider la découpe.

Avant d'accepter la découpe vous pouvez ajuster les limites de la sélection. Placez simplement le curseur sur un des côtés et tirez le à l'endroit voulu. Pendant que vous ajustez la zone de découpe vous pouvez observer les coordonnées de l'image dans la fenêtre du retoucheur. Cliquez n'importe où à l'extérieur de la sélection pour annuler la découpe.



Luminosité, Contraste et Piqué

Cet outil permet de corriger des images floues et révéler des détails. Mais soyez prudent, trop de piqué risque de produire des imperfections en rendant les artefacts de la compression JPEG plus visible.



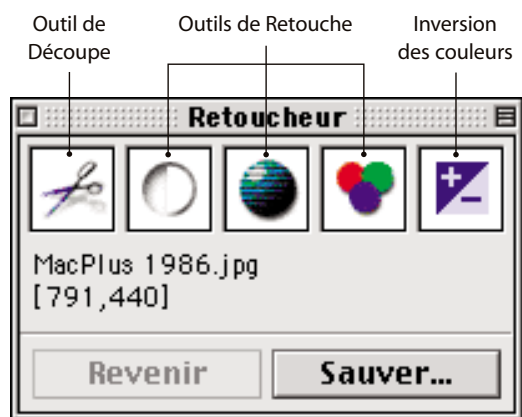
Teinte, Saturation et Éclat

Permet de compenser un manque de coloration. Mais tenez compte du fait que les imprimantes à jet d'encre ont tendance à saturer les couleurs, les rendant peu réalistes.



Correction de Couleur

Ajuste les couleurs basées sur les paires Cyan/Rouge, Magenta/Vert et Jaune/Bleu. Que vos ima-



La palette **Retoucheur** est ouverte par CMD-6.

ges aient été numérisées ou importées directement d'un appareil numérique, elles auront besoin de quelques ajustements de couleurs.



Négatif

Inverse les couleurs. Utilisé pour les photos en négatif.

Sauvegarde des modifications

Les modifications effectuées à l'aide des outils décrits dans cette section, ne sont pas sauvegardées avant que vous ne cliquiez explicitement le bouton *Sauver* du retoucheur. Vous pouvez renoncer à toutes les modifications en cliquant le bouton *Revenir* ou en choisissant une autre image dans le catalogue.

La sauvegarde d'une image modifiée offre trois options :

- Remplacer le fichier existant en cliquant *Sauver*.
- Remplacer l'original après en avoir fait une copie de sauvegarde que vous pourrez rappeler ultérieurement. Dans ce cas activez le *Contrôle de Version*.

- Enfin, vous pouvez créer un nouveau fichier cumulant toutes vos modifications et qui sera automatiquement ajouté au catalogue.

La sauvegarde d'un fichier vous offre aussi des options pour changer le format du fichier, semblables à celles offertes pour la conversion d'images.

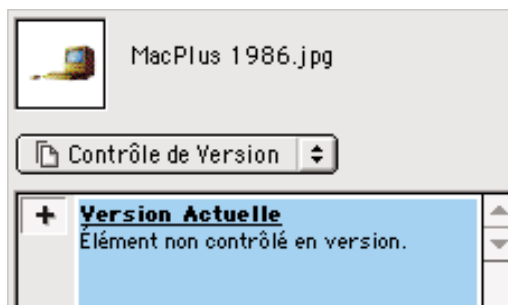
Vous pouvez sauvegarder une image à tout moment, et pas seulement après y avoir fait des modifications. Par exemple vous pouvez vouloir pivoter une image et la sauvegarder sans retouche. Cependant, il est important de savoir que la sauvegarde des images retire les annotations (EXIF, IPTC, etc.) qui peuvent exister dans le fichier original.

Contrôle de Version

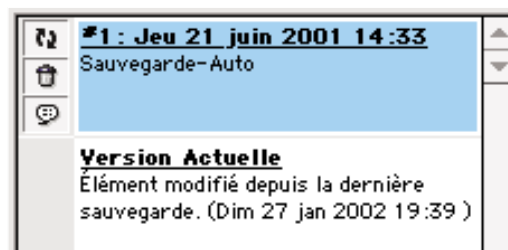
Le contrôle de version est utile aussi bien pour une utilisation individuelle qu'en petits groupes de travail pour tracer les versions différentes des mêmes fichiers. C'est un moyen de sauvegarde, mais aussi de comparaison des versions différentes et peut être d'une grande aide pendant la *Retouche d'Images*.

Pour activer le Contrôle de Version, choisissez un dossier depuis le dialogue *Contrôle de Version* dans le menu Édition. Les copies de sauvegardes des fichiers sous contrôle seront placées dans ce dossier. Vous devez utiliser un dossier différent pour chaque catalogue.

Le dialogue du *Contrôle de Version* indique la taille du dossier et gère une trace des éléments ajoutés et retirés de ce dossier, avec le nom des fichiers originaux, le numéro et les détails de chaque version sauvegardée. Pour limiter la taille du dossier, vous pouvez le purger et supprimer ainsi les références qui ont été retirées du catalogue. La taille du dossier grandira en fonction de la taille et du nombre de copies des fichiers. Il est donc recommandé de placer ce dossier sur un disque qui a suffisamment de place disponible.



Le Contrôle de Version est inactif par défaut. Les informations du Contrôle de Version sont dans le Panneau Informations.

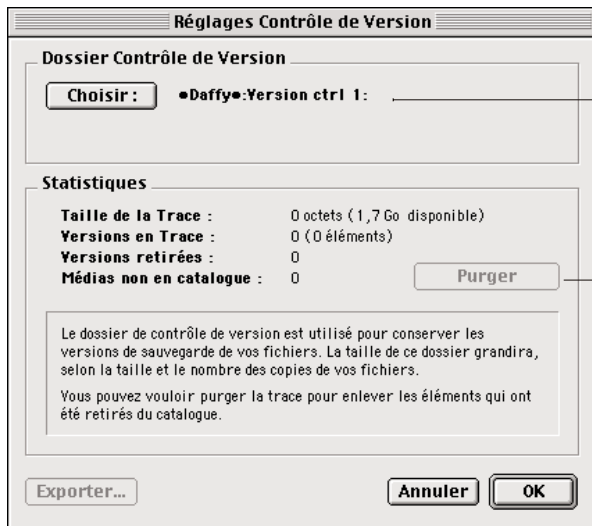


Quand le Contrôle de Version est actif, il garde trace des modifications : dates, commentaires et signatures.

Une fois qu'un dossier de contrôle de version a été affecté au catalogue, vous pouvez commencer à sauvegarder les fichiers. Pour ce faire, choisissez l'image que vous voulez sauvegarder et aller à la rubrique Contrôle de Version du Panneau Informations.

Cliquer sur le signe «+» pour sauvegarder le fichier. Le dialogue qui apparaît vous permet d'ajouter un commentaire et une signature. iView MediaPro affecte automatiquement la date et l'heure et, enregistre ces données dans la trace du dossier de contrôle de version, le tout avec une copie codée du fichier. Il est important que vous fournissiez une description de votre action afin de vous souvenir de la raison de la sauvegarde.

Supposez, par exemple, que vous vouliez convertir une photographie de la couleur au noir et blanc. Vous créez une sauvegarde et la nommez



Pour activer le Contrôle de Version ouvrez le dialogue correspondant par le menu Édition et choisissez un dossier. Les copies de sauvegarde seront placées dans ce dossier.

La purge du fichier de trace retirera les références à des médias qui ne sont plus dans le catalogue.

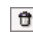
“version couleur”. Ensuite vous ouvrez le fichier avec une application de traitement d’images (ou avec le Retoucheur), appliquez les modifications et remplacez le fichier actuel. Quand vous regardez à nouveau le panneau de contrôle de version vous remarquez que les versions sont différentes.


Vous pouvez examiner et comparer n’importe quand les versions, simplement en les cliquant dans la liste.

Il y a trois icônes importantes à côté des versions de secours :

 **L’icône à flèches** remplace le médias

actuel par la version de sauvegarde sélectionnée. Cette option vous donnera aussi la possibilité de *permuter les fichiers*.

 **L’icône Corbeille** supprime la version de sauvegarde sélectionnée et la retire du Panneau de *Contrôle de Version*.

 **L’icône commentaire** permet à tout moment de rédiger le commentaire de la version et de le signer du nom du rédacteur.

Impression

Comme beaucoup de fonctions d'exportation de MediaPro, l'impression applique le principe "tel qu'à l'écran" (WYSIWYG), c'est-à-dire qu'elles adoptent la présentation de la vue d'où elles sont demandées.

Impression des Vues

Chaque vue a ses particularités et options :

Vue Liste : elle est adaptée à l'impression d'une liste de propriétés en tableau. Choisissez les champs par le dialogue *Présentation*. Changez leur ordre en glissant leur libellé avec la touche Option enfoncée, réglez leur largeur, choisissez l'apparence des icônes avec le menu en bas à

gauche de la fenêtre.

Vue Miniatures : elle est recommandée pour imprimer des planches contact et des affiches. Il y a une option complémentaire *Miniatures Haute résolution* pour une impression de qualité. Souvenez-vous, les miniatures du catalogue sont créées en important les miniatures intégrées aux fichiers ou construites par MediaPro. Si elles s'impriment mal, choisissez *Régénération d'Aperçus* dans le menu Action (CMD-B). La taille des miniatures détermine la taille maximale des miniatures imprimées.

Vue Médias : elle restitue en pleine grandeur et haute-résolution les images originales. Du fait

Définition de la zone d'impression.

Avec ces options l'impression reproduira la présentation de la vue.

Change la page qui apparaît dans la zone d'aperçu à droite.

Règle la façon dont les pages seront imprimées. Vous pouvez utiliser la boîte de dialogue standard de votre imprimante ou ne prendre que la Page Courante, les pages impaires ou paires.

Exemple d'en-tête

Zone d'aperçu avant impression de iView. Elle est actualisée en temps réel pour rendre compte immédiatement de vos réglages.

que certains fichiers peuvent être gros et exiger beaucoup de mémoire, cette vue est recommandée pour des impressions de qualité d'une à huit images par page.

Changez la taille des médias affichés et imprimés en utilisant le menu en bas à gauche de la fenêtre, ou dans le dialogue d'Impression. En Vue Médias, il n'y a aucun besoin de couper ou redimensionner l'image originale.

La plus utile est *Ajuster* qui adapte automatiquement l'image à la zone d'impression. D'autres options utiles sont *Taille Réelle* et *Remplir en Largeur*, mais elles peuvent cacher des parties de l'image quand elle est plus grande que la zone d'affichage ou la cellule d'impression.

Options d'Impression

Le dialogue *Impression* offre plusieurs options pour personnaliser vos impressions :

Définir la Zone d'Impression en pleine page, ou personnalisée pour des formats de papiers divers, boîtiers de CD-ROM, Zip, Jaz, etc. Vous pouvez définir votre propre modèle de zone d'impression avec un éditeur de texte. Voir le tutorial *Calibres d'Impression* (page 43).

Si vous avez choisi *Pleine Page*, iView utilise le format standard défini par le dialogue *Format d'Impression* (menu Fichier) Cette option diffère selon le type d'imprimante utilisé. iView accepte les grands formats des traceurs.

Marges permet d'ajuster les marges de la zone d'impression. Cochez *Pages en vis-à-vis* pour les impressions recto-verso.

En-Tête permet de définir le contenu de l'en-tête, du pied de page et des bords gauche et droit. Avec le menu *Spécial* vous placez la date, l'heure, le N° de page et le total de pages. Il y a aussi une option *Indenter* pour centrer le texte ou l'aligner à droite. Ces réglages sont mémorisés globalement par l'application.

Options d'Impression : menu échelle seulement visible en Vue Médias.

Mise à l'Échelle :

Remplir en Hauteur

- Taille Réelle
- Ajuster
- Déformer
- Remplir en Largeur
- Remplir en Hauteur
- Ajuster Au Petit Côté
- Ajuster Au Grand Côté
- Répéter
- Personnalisée...

Pour définir la façon dont les médias sont affichés, choisir une option du menu dans le coin inférieur gauche de la fenêtre. Vous pouvez aussi faire ces choix dans le dialogue d'impression :

Taille Réelle l'image est présentée dans sa taille réelle et centrée dans la zone d'impression.

Ajuster l'image est mise à l'échelle proportionnellement pour s'ajuster à la zone d'impression.

Déformer l'image est ajustée exactement aux limites de la fenêtre et subit éventuellement une anamorphose.

Remplir en Largeur l'image touche les limites de la zone sur sa largeur et la hauteur peut être tronquée ou laisser une marge entre les bords.

Remplir en Hauteur l'image touche les limites de la zone sur sa hauteur et la largeur peut être tronquée ou laisser une marge entre les bords.

Ajuster au Petit Côté l'image touche les limites de la fenêtre sur son petit côté et le grand peut être tronqué.

Ajuster au Grand Côté l'image touche les limites de la fenêtre sur son grand côté et laisse une marge entre le petit et les bords.

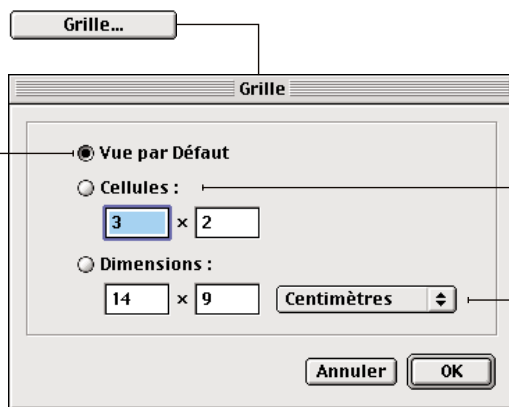
Répéter l'image est reproduite dans sa taille réelle pour occuper toute la zone. Utile pour imprimer des motifs.

Personnalisée permet d'appliquer un facteur d'échelle compris entre 0,25 et 20 (25% à 2000%).

Options d'Impression : Grille

Visible seulement avec les Vues Miniatures et Médias.

Vue par Défaut prend en compte la présentation de la vue pour déterminer la disposition des images dans la page imprimée.



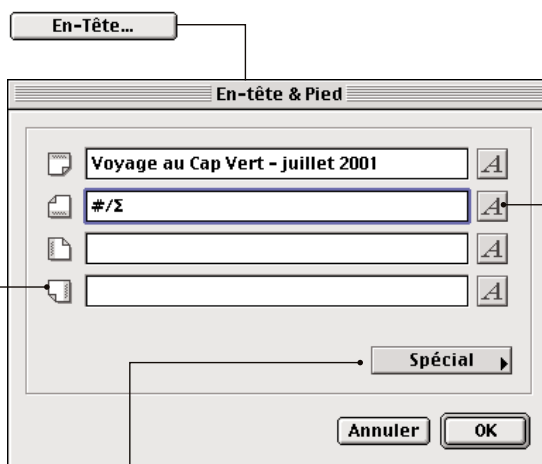
Cellules permet à l'utilisateur de définir lui-même la grille de disposition. Cela peut annuler les options de taille ou couper des parties de texte si la zone d'impression est trop petite.

Dimensions est similaire à cellules mais permet de donner la taille de chaque cellule.

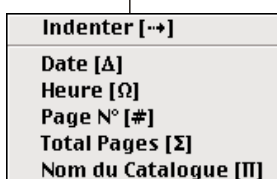
Options d'Impression : En-tête et Pied de page

Placer des textes en en-tête, pied de page et sur les bords gauche et droit.

Vous pouvez utiliser ces champs réservés à l'impression pour, par exemple, écrire "Voyage au Cap Vert" en haut de la page et en bas le N° de page avec le total. Vous pouvez mélanger les variables symboliques avec du texte normal.



Cliquer ce bouton pour régler la typographie, la couleur et le style.



Menu Spécial

Permet d'insérer la Date, l'Heure, le Numéro de Page, le Nombre de Pages et le Nom du Catalogue. Ces données sont chacune représentées par un symbole dans le champ de saisie.

• Indenter est utilisé pour positionner le texte. Une fois pour centrer, deux pour cadrer à droite.

Grille sert à définir le nombre de rangées et des colonnes d'une page. Parfois, si la zone d'impression est trop petite, cela peut annuler les réglages de taille d'image ou couper des parties du texte des champs.

Vous pouvez imprimer le catalogue entier, la page actuelle, ou définir la portée de l'impression dans le menu *Portée* en bas du dialogue.

Par défaut, l'impression commence au début du catalogue. Pour imprimer à partir d'une certaine page cliquez les flèches haut et bas. Vous pouvez imprimer seulement la page courante ou commencer par la page affichée dans le catalogue.

Conseils pour Imprimer

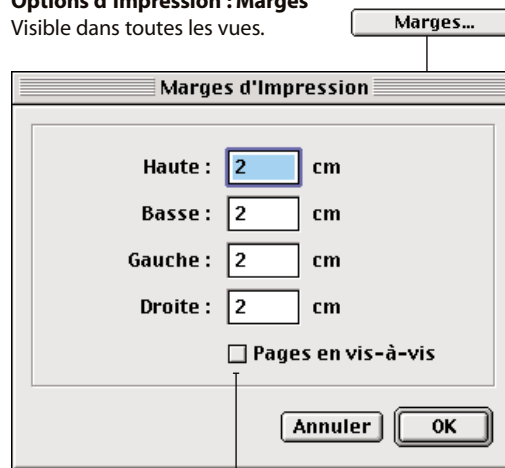
Une sélection de fichiers : Faites votre sélection, choisissez ensuite *Afficher la Sélection* par le menu Recherche (Maj-CMD-E) et imprimez.

Image Courante : la façon la plus pratique d'imprimer une unique image est de l'afficher en Vue Médias, puis taper CMD-P. Assurez-vous que la grille est réglée sur *Vue par Défaut*.

Fichiers Multicouche/Multipage : iView n'imprime que la page ayant servi à faire la miniature. Pour imprimer une autre couche ou page d'un fichier composite, affichez la page ou la couche que vous voulez imprimer et lancez la commande *Régénération d'Aperçus* (CMD-B) par le menu Action avant l'impression.

Options d'Impression : Marges

Visible dans toutes les vues.



Utiliser Pages en vis-à-vis pour les impressions en recto-verso.

Calibres d'Impression

iView MediaPro vous permet de créer des calibres d'impression répondant exactement à vos besoins. Ces calibres sont des fichiers de texte placés dans le dossier *Plug-ins:Print Templates*.

Ils permettent de définir la taille et la position de la zone d'impression dans la page. Ils sont constitués d'une ligne de texte contenant cinq paramètres séparés par un espace.

Exemple: -1 -1 342 339 px

- Valeur 1: Marge Gauche
- Valeur 2: Marge Haute
- Valeur 3: Largeur
- Valeur 4: Hauteur
- Valeur 5: Unité de mesure

Unités acceptées

- in (pouce)
- px (pixel)
- cm (centimètre)
- mm (millimètre)
- Utiliser "." ou "," comme séparateur décimal.

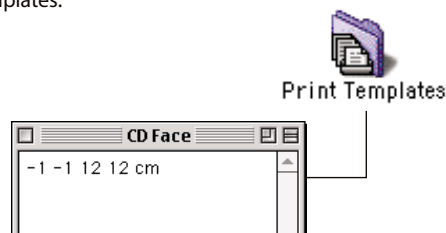
Avec une marge à "-1" iView centrera dans la zone d'impression.

Exemple : les dimensions de la face d'un CD sont 120x120 mm. Pour centrer l'image horizontalement dans une feuille A4 vous devez la placer à $(210-120) \div 2 = 45$ mm du bord gauche. Pour la centrer verticalement il faut la placer à $(297-120) \div 2 = 88,5$ mm du bord haut. Arrondissons à 88 mm.

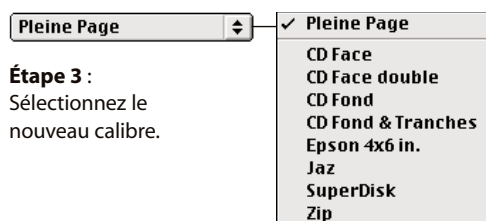
Les paramètres du calibre sont donc :
45 88 120 120 mm
ou plus simplement
-1 -1 120 120 mm

Créer un Calibre

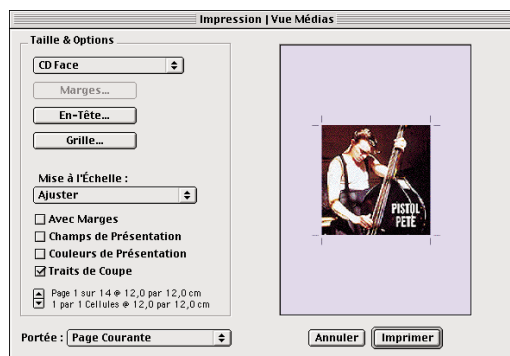
Étape 1 : créer un fichier de texte avec les valeurs appropriées et placez le dans le dossier Plug-ins - Print Templates.



Étape 2 : Sélectionnez l'image à imprimer en vue Médias. Tapez CMD-P ou cliquez l'icône imprimer dans la barre d'outils.

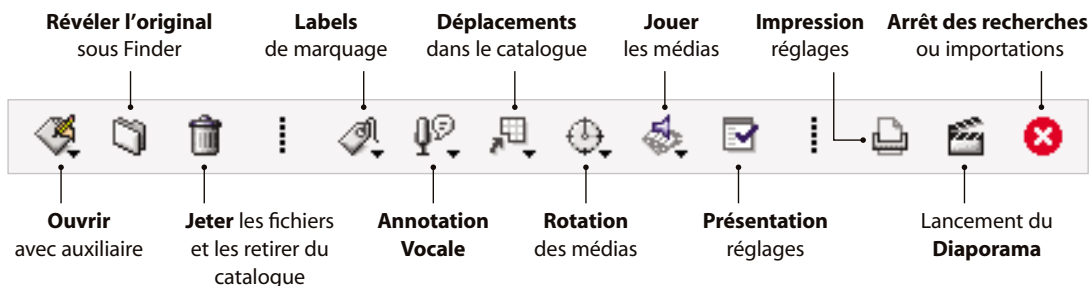


Étape 3 : Sélectionnez le nouveau calibre.



Étape 4 : Modifiez l'échelle, mettez des marques de coupe, etc.

Revue des Fonctions et Commandes



Barre d'Outils

Ouvrir Avec ce bouton-menu permet d'ouvrir les éléments sélectionnés avec leur créateur (application), ou n'importe quelle application Auxiliaire figurant dans ce menu (Option-clic ouvrira avec le créateur). Utilisez le panneau *Auxiliaires* des *Préférences* pour définir les applications à mettre dans ce menu.

Révéler l'Original révèle les fichiers sélectionnés dans leur dossier sous Finder.

Jeter retire les éléments sélectionnés du catalogue et met les fichiers originaux dans la corbeille. iView ne vide pas la corbeille. Si vous changez d'avis vous pouvez toujours remettre les fichiers à leur place d'origine. Pour cela, ouvrez la corbeille, sélectionnez les fichiers à récupérer et tapez CMD-Y (Ranger).

Labels de Marquage affecte ou retire un label aux éléments sélectionnés. Pour définir les couleurs et les noms des labels lancer la commande *Définir les Labels* dans le menu Édition. Vous pouvez aussi utiliser les touches de fonction F1 à F8 pour affecter les labels et F9 pour les retirer.

Annotation Vocale permet d'enregistrer, écouter ou supprimer des annotations vocales attachées aux médias. Ce sont de courtes annotations, semblables à des notes, fréquemment trouvés dans des fichiers produits par des appareils numériques ou d'autres dispositifs de capture d'image. Vous pouvez enregistrer vos propres annotations à l'aide du microphone de votre ordinateur ou l'importer depuis un fichier son. Vous pouvez plus tard sauvegarder l'annotation vocale comme un fichier séparé par la commande *Extraire la Voix* du menu Action.

Déplacement permet de déplacer une sélection d'éléments dans le catalogue de trois façons :

au Début, à la Fin du catalogue ou **au Pointeur** Cette dernière déplace la sélection devant la position que vous indiquez en cliquant dessus. Si la sélection comporte des éléments non consécutifs, il seront regroupés en séquence après déplacement.

Rotation oriente les éléments, ainsi que leurs miniatures, par rotation de 180°, ±90°. Permet aussi les symétries horizontales et verticales. On peut bien sûr les remettre dans leur état original. Cet état est enregistré avec le catalogue et utilisé dans les fonctions d'exportations. Les fichiers originaux ne sont pas affectés. Pour aller encore plus vite il y a les touches F10, F11, F12 pour respectivement : orientation originale, 90° à gauche, 90° à droite.

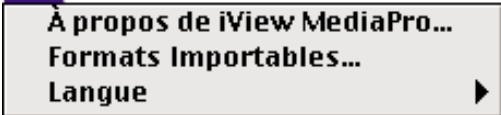
Jouer contient les options et commandes pour lire les animations, films, et sons (identique à la barre d'espace). Ce bouton n'est fonctionnel que si vous avez sélectionné au moins un élément jouable. **Répéter** et **Sélection Seulement** permettent la lecture en boucle, ce qui est amusant pour créer un fond sonore. **Pour arrêter une exécution** choisir Arrêter ou cliquer n'importe où hors de la sélection.

Présentation ouvre le dialogue de réglage de la présentation pour la vue courante.

Impression ouvre le dialogue de réglage de l'impression pour la vue courante.

Diaporama lance le diaporama à partir de l'élément courant. S'il n'y a pas de sélection le diaporama débute avec le premier élément du catalogue.

Arrêter l'importation ou la recherche en cours (CMD-).



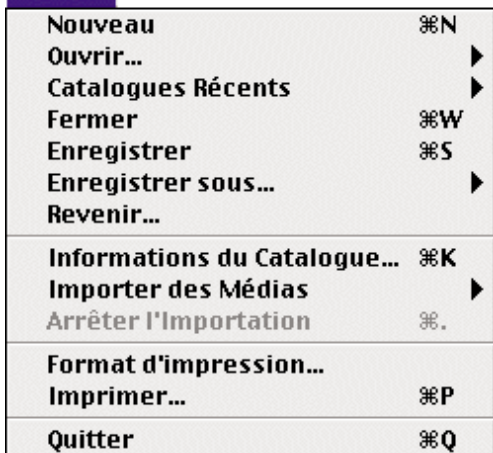
Menu Pomme

À Propos affiche le numéro de version et le nom du possesseur de la licence.

Formats Importables affiche la liste complète des médias reconnus par iView MediaPro et la version de QuickTime installée. Utilisez la dernière version de QuickTime pour avoir le maximum d'importateurs.

Langue permet à tout moment de changer la langue d'expression de l'application. Par défaut, l'application se lance dans la langue du système d'exploitation ou celle de la dernière exécution.

Fichier



Menu Fichier

Nouveau ouvre un nouveau catalogue.

Ouvrir ouvre dans une nouvelle fenêtre un catalogue enregistré.

Catalogues Récents accès rapide aux 15 derniers catalogues utilisés.

Enregistrer enregistre le catalogue.

Enregistrer sous enregistre le catalogue dans un nouveau fichier.

Revenir ignore les modifications du catalogue et reprend le dernier état enregistré.

Informations du Catalogue fournit des informations relatives au catalogue actif dont, l'emplacement, la date de modification, la taille, etc. Vous permet aussi de le verrouiller et/ou mettre un mot de passe qui sera demandé à l'ouverture. Les catalogues verrouillés ne peuvent pas être enregistrés. Les catalogues avec mot de passe ne peuvent être ouverts que si le mot de passe saisi est correct. Vous pouvez effacer le mot de passe en laissant le champ vide. Vous disposez également d'un champ commentaire qui peut être utilisé lors des exportations en HTML.

• **Diaporama Autonome** permet de lancer le catalogue sous Finder en tant que diaporama autonome, cachant toutes les autres vues et fonctions. Pour retirer cette option et pouvoir modifier le catalogue, vous devrez l'ouvrir par la commande Ouvrir.

Importer des Médias

• Depuis Fichiers/Dossiers... importe un fichier, un dossier ou un volume. En important dans un catalogue existant, iView MediaPro n'ajoute que les fichiers qui n'y sont pas déjà.

• D'un Appareil Numérique... (Mac OS X) ajoute les fichiers d'un appareil photo numérique. Voir les explications page 5.

Arrêter l'Importation arrête l'importation en cours ignorant tous les éléments restants.

Format d'impression pour définir les options d'impression.

Imprimer vous permet des impressions personnalisées, rapports, planches contact, Zip, CD, etc. Le dialogue d'Impression s'adapte en fonction de la vue. Chaque Vue a des caractéristiques qui la prédestine à un type d'impression. Par exemple :

- Liste ou tableau de texte avec la Vue Liste
- Planche Contact avec la Vue Miniatures
- Une ou plusieurs images entières en haute résolution avec la Vue Médias
- Pour personnaliser l'impression, ouvrez le dialogue Présentation (menu Édition) pour choisir les champs, la couleur du texte et celle du fond, la tailles des images. iView est compatible avec les imprimantes grand format et les traceurs.

Quitter termine l'exécution de l'application.

Menu Édition

Annuler fonctionne avec les commandes ajout, sélection, déplacer, marquage (label), suppression et tri.

Couper avec les commandes Couper et Copier iView copie une référence aux éléments sélectionnés. Si un seul un élément est sélectionné, il mettra aussi une copie du média (image, texte, animation, son) dans le presse-papiers. On peut ensuite coller dans un autre catalogue ou n'importe quelle application qui travaille avec ce type de fichier. En Vue Médias, on vous demandera de choisir la résolution.

Copier voir Couper.

Coller si vous collez une sélection provenant d'un autre catalogue iView MediaPro ajoute les éléments en fin du catalogue actif. Si le presse-papiers contient des données venant d'une autre application, il créera un fichier extrait et l'importera dans le catalogue actif.

Effacer retire du catalogue les éléments sélectionnés (même effet que la touche Efface).

Tout Sélectionner sélectionne tous les éléments du catalogue actif.

Désélectionner désélectionne tous les éléments.

Inverser la Sélection inverse la sélection du catalogue.

Présentation permet de choisir les champs à afficher, les couleurs, la police et ses styles pour toutes les vues (Liste, Miniatures, Médias et Diaporama). Ces réglages sont utilisés dans toutes les exportations, impressions, pages Web, diaporamas et séquences QuickTime.

Définir les Champs

- **Ajouter** permet de créer des champs personnalisés. L'option "Utiliser les favoris" sauvegarde les textes saisis dans des fichiers portant les noms des champs et placés dans le dossier *Favorites*, pour une rédaction rapide via le Panneau Informations.

- **Retirer** affiche une liste des champs personnalisés du catalogue. Pour les retirer, sélectionnez les champs et cliquez le bouton *Retirer*.

- **Jeu Favori** permet de choisir le jeu de favoris. Pour créer un dossier de favoris, créez un dossier dans le dossier "Plug-ins:Favorites". Vous pouvez créer n'importe quel nombre de dossiers permettant, par exemple, un classement par thème, rubrique, etc. Les dossiers de favoris contiennent des fichiers qui portent le nom d'un champ du catalogue. Ces fichiers sont créés automatiquement quand vous ajoutez une nouvelle

Édition	
Annuler	⌘Z
Couper	⌘X
Copier	⌘C
Coller	⌘V
Effacer	
Tout Sélectionner	⌘A
Désélectionner	⌘D
Inverser la Sélection	
Présentation...	⌘L
Définir les Champs	▶
Définir les Labels...	
Contrôle de Version...	
Dossier de Dépose...	
Options d'Importation...	⇧⌘I
Préférences...	⌘Y

entrée à un champ. Ces fichiers peuvent être modifiés, ou remplacés au moyen de n'importe quel éditeur de texte.

Définir les Labels permet de définir les noms et les couleurs des labels, soit selon ses propres critères, soit en reprenant la définition des Familles du Finder, soit encore en adoptant les priorités de la norme IPTC. Le choix peut être sauvegardé comme valeur par défaut qui s'appliquera à tous les nouveaux catalogues.

Contrôle de Version utilisé pour sauvegarder des fichiers et suivre leurs modifications.

Dossier de Dépose : définit un dossier pour y conserver en permanente des extraits d'images, textes, films ou sons déposés depuis n'importe quelle application qui gère le «Glisser & Déposer», ou depuis des Navigateurs Internet.

- **Surveiller le Dossier** demande à iView MediaPro de vérifier en tâche de fond l'état du dossier. Dès qu'une modification y est détectée un message le signale. La surveillance est limitée au premier niveau du dossier.

Options d'Importation permet de définir les types de médias à importer, des filtres et d'autres options (voir page 6).

Préférences ouvre le dialogue des Préférences (voir page 51). Sous Mac OS X les Préférences sont dans le menu application "iView MediaPro".

Recherche

Tout Afficher	⌘E
Inverser la Visibilité	⇧⌘E
Afficher la Sélection	⇧⌘E
Masquer la Sélection	⌘U
Afficher les Duplications...	
Chercher...	⌘F
Chercher Encore	⌘G
Chercher les Éléments Manquants	
Redéfinir les Chemins...	
Trier par	▶

Menu Recherche

Tout Afficher révèle tous les fichiers. Très utile après des opérations qui masquent une partie des éléments du catalogue.

Inverser la Visibilité révèle les fichiers masqués et masque les autres.

Afficher la Sélection affiche uniquement la sélection et masque le reste.

Masquer la Sélection masque la sélection.

Afficher les Duplications affiche les fichiers qui se ressemblent. Vous pouvez paramétrer sur les caractéristiques des images et les noms des fichiers.

Chercher ouvre le dialogue de recherche et permet de définir des critères parmi :

- les attributs de fichier (nom, taille, dates, etc.)
- les attributs de Média (type, résolution, durée, etc.)
- les annotations (mots-clés, catégories, URL, etc.)

Vous pouvez sauvegarder les requêtes et les rappeler.

Chercher Encore poursuit la recherche en utilisant les derniers critères pour identifier l'élément correspondant suivant.

Chercher les Éléments Manquants examine le catalogue à la recherche de liens brisés vers les fichiers et sélectionne les éléments des volumes non montés ou manquants. Vous pouvez retirer ces éléments du catalogue ou les chercher dans un dossier. iView MediaPro conserve le chemin menant au fichier original. Parfois le nom d'un fichier a été modifié, le fichier ou un dossier a été déplacé et quand vous voulez le voir vous obtenez le message "Fichier manquant [-43]". La miniature et les autres caractéristiques sont conservées

dans le catalogue, mais le chemin qui mène au fichier n'est plus valide.

Redéfinir les Chemins vous permet de choisir un dossier où iView MediaPro tentera de retrouver les fichiers qui ont pu être déplacés.

Tri par... vous offre le choix du champ qui sera utilisé comme critère de tri. Vous pouvez aussi trier en cliquant sur les libellés des champs dans la Vue Liste.

Action

Régénération d'Aperçus	⌘B
Synchroniser...	⌘J
Annotations	▶
Renommer...	
Jeter...	⌘⌘
Déplacer en Dossier...	
Copier en Dossier...	
Modifier l'URL...	
Télécharger l'Original...	
Redéfinir l'Échantillon de Couleur...	
Agrandir	⌘+
Réduire	⌘-
Rotation JPEG...	
Changer la Date du Cliché...	
Propriétés Finder	▶
Profils ColorSync	▶

Menu Action

Régénération d'Aperçus réimporte les fichiers sélectionnés et reconstruit les miniatures. Cette commande est aussi utile pour les animations qui débutent par une image sans intérêt. Dans ces cas vous pouvez jouer l'animation jusqu'à trouver une image qui vous satisfait, arrêter le film et choisir cette commande.

Selon les réglages des préférences iView MediaPro peut régénérer la miniature automatiquement si l'élément associé a été modifié. Vous pouvez aussi utiliser cette commande pour mettre à jour les miniatures après un changement de taille des miniatures.

Synchroniser

• **Import** - cette commande vous permet d'importer les informations (annotations IPTC et QuickTime, annotations vocales, URL, Métadonnées) des fichiers originaux dans le catalogue réexaminant les fichiers. Cette commande est utile pour mettre à jour des

catalogues créés avec une version précédente de iView Multimedia.

- **Export** - cette commande vous permet d'exporter des données du catalogue dans les fichiers originaux. Les données peuvent avoir quatre formats différents selon les applications avec lesquelles vous utilisez iView MediaPro. Pour connaître le format approprié à une application, référez-vous à son manuel.

Annotations

- **En Lot** permet de choisir le champ et, ou d'utiliser la liste de favoris dans le menu à côté de la zone de saisie du texte ou encore saisir directement le texte. Le mode en Lot permet de modifier le champ ou d'ajouter des termes aux listes de mots-clés et de catégories, ou remplacer le champ selon certains critères.

- **Effacer** efface le champ d'annotation des éléments choisis. Vous pouvez effacer le jeu complet d'annotations ou seulement certains champs.

- **Importer** importe pour l'élément sélectionné le jeu d'annotations pris dans un fichier au format IPTC.

- **Exporter** exporte les annotations des éléments sélectionnés dans des fichiers IPTC Photoshop.

- **Extraire la Voix** sauvegarde les annotations vocales des éléments sélectionnés dans des fichiers son.

- **Extraire l'Aperçu** sauvegarde les aperçus des éléments sélectionnés dans des fichiers au format PICT.

Renommer/Renommer en Lot si un seul fichier est sélectionné son nom devient modifiable (comme un clic sur le nom du fichier). Avec plusieurs fichiers sélectionnés, la commande ouvrira le dialogue "Renommer en Lot" pour vous permettre de choisir des options.

Jeter retire du catalogue les éléments sélectionnés et place les originaux dans la Corbeille. iView MediaPro ne vide pas la Corbeille. Si vous changez d'avis ouvrez la, sélectionner les fichiers à récupérer et taper CMD-Y (Ranger). Le Finder remettra les fichiers dans leurs dossiers de provenance.

Déplacer en Dossier déplace les éléments sélectionnés dans un autre dossier. iView MediaPro vous demandera toujours confirmation avant de remplacer des fichiers existants.

Copier en Dossier fait une copie des éléments choisis dans un autre dossier. iView MediaPro vous demandera toujours confirmation avant de remplacer des fichiers existants.

Assigner/Modifier l'URL vous donne accès au champ URL pour la fournir ou la modifier. iView MediaPro assigne automatiquement l'URL des éléments déposés depuis des Navigateurs Internet.

Télécharger l'Original remplace le fichier actuel par une copie téléchargée grâce à son URL.

Redéfinir l'Échantillon de Couleur peut être utilisé pour redéfinir l'échantillon d'éléments. L'échantillon de couleur est utile pour rechercher des images d'une couleur ou d'une tonalité particulière. Les échantillons de couleur sont automatiquement produits lors de l'importation des médias mais peuvent être modifiés avec cette commande.

Agrandir agrandit l'image affichée. Cette option est équivalente à CMD+ et n'est valide que dans la Vue Médias et le Diaporama.

Réduire réduit l'image affichée, équivalente à CMD-.

Rotation JPEG permet de faire pivoter les images originales JPEG sans perdre la qualité ni des données intégrées. Sous Mac OS X utilisez l'AppleScript pour réaliser cette opération.

Modifier la Date du Cliché permet de corriger la date des clichés d'appareils numériques (champ EXIF du panneau Informations Média).

Propriétés Finder

- **Créateur** permet de changer le code créateur des fichiers afin de les faire ouvrir par l'application de votre choix.

- **Icône Finder** remplacera les icônes générique par des icônes réalisées à partir des images des fichiers originaux pour une identification aisée.

- **Aperçu** intégré une petite image dans les fichiers originaux. Certaines applications utilisent ces aperçus dans les dialogues d'ouverture de fichiers.

Profils ColorSync

- **Incorporer** permet de choisir et intégrer un profil ColorSync aux fichiers JPEG ou TIFF.

- **Retirer** permet de retirer le profil ColorSync des fichiers JPEG ou TIFF.

Création

Lancer le Diaporama	⌘R
Réglages du Diaporama...	
Sauvegarde/CD-ROM...	
Galerie HTML...	
Tableau TEXT...	
Planche Contact...	
Présentation QuickTime...	
Convertir des Images...	
Convertir des Sons...	
Convertir des Animations...	

Menu Création

Lancer le Diaporama avec les médias affichés. Voir la section Diaporama, page 24, pour plus d'informations.

Réglages du Diaporama accès au réglage, peut être appelé avant le lancement du Diaporama, bien que toutes ces options soient également accessibles durant le diaporama via son panneau de contrôle.

Sauvegarde/CD-ROM permet de préparer un CD à la gravure avec Toast. Offre aussi un moyen d'archivage sur des volumes amovibles, comme des Zips, avec la technologie intégrée Disc Burning d'Apple, sur des partitions de disques ou des serveurs en réseau.

Galerie HTML produit un catalogue formaté HTML pour site Web. Les photographes peuvent utiliser cette fonction pour créer un site Web de leur travail. Une galerie HTML a une meilleure apparence qu'un catalogue iView MediaPro. Elle contient un index des aperçus qui, lorsqu'on les clique depuis un navigateur, renvoie à une grande vue de l'image. Les séquences QuickTime peuvent aussi être exportées avec les images.

Tableau Texte enregistre les propriétés des médias et les champs d'annotations en fichier texte qui peut ensuite être repris dans n'importe quel éditeur de texte, base de données ou tableau.

Planche Contact crée une planche contact d'images de taille paramétrable à partir des miniatures.

Présentation QuickTime enregistre le catalogue en séquence QuickTime qui peut être jouée via QuickTime Player d'Apple, sans recours à iView MediaPro.

Convertir des Images convertit des images et des annonces de films dans d'autres formats.

Fenêtres

Masquer les Onglets	⌘T
Afficher les Informations	⌘M
Afficher la Vue	▶
Masquer l'Index	⌘4
Afficher les Jeux	⌘5
Afficher le Retoucheur	⌘6
Répartir	
Empiler	
Tourner	⌘◀

Convertir des Sons convertit des sons dans d'autres formats.

Convertir des Animations convertit des animations dans d'autres formats.

Menu Fenêtres

Afficher/Masquer les Onglets affiche ou masque les onglets et la barre d'outils. Pratique pour agrandir temporairement la zone d'affichage.

Afficher/Masquer les Informations affiche ou masque le Panneau Informations.

Afficher la Vue pour commuter l'affichage de la fenêtre entre les trois vues "Liste, Miniatures, Médias". Les équivalents clavier (CMD-1, 2, 3) sont très utiles quand les onglets sont masqués.

Afficher/Masquer l'Index affiche ou masque la fenêtre flottante de l'Index qui permet d'examiner le catalogue selon un critère donné. Faites un double clic sur un champ pour afficher les médias. Utilisez Tout Afficher dans le menu Recherche pour révéler la totalité du catalogue.

Afficher/Masquer les Jeux affiche ou masque la palette des jeux.

Afficher/Masquer le Retoucheur affiche ou masque la palette du Retoucheur, en Vue Médias seulement.

Répartir au mieux les fenêtres des catalogues.

Empiler dispose les fenêtres des catalogues en cascade.

Tourner la fenêtre du catalogue actif (au premier plan) passe en dernier et la seconde est activée.



Menu AppleScript

Ce menu supplémentaire donne accès aux AppleScripts placés dans le dossier "Plug-Ins:Scripts". Il accepte un niveau de sous-dossiers pour faciliter l'organisation des scripts. Vous pouvez ajouter des scripts pour enrichir les fonctionnalités.

Annotations

- **Données Photo en Presse-Papiers** copie toutes les données EXIF en presse-papiers.
- **Importer d'un PhotoDISC™** anote les images du catalogue actif avec un fichier texte d'un CD-ROM PhotoDISC™.
- **Données Photo en Légende** copie toutes les métadonnées EXIF dans le champ Légende.
- **Fichiers Texte en Légende** cherche des fichiers de même nom que les originaux mais avec le suffixe .txt et met leur contenu en Légende.
- **Lignes de Texte en Légende** ouvre un fichier texte et met chaque ligne en légende d'un élément.
- **Date du Cliché en Événement** copie la Date du Cliché EXIF et la met dans le champ IPTC Date Événement.
- **Données EXIF en Produit IPTC** copie les champs EXIF Fabricant et Modèle et les mets dans le champ IPTC Produit.

Fonds d'écran

- **Placer en Fond d'écran (OS X)**
- **Placer en Fond d'écran** met l'image sélectionnée en fond de l'écran principal.
- **Retirer le Fond d'écran** retire le fond de l'écran principal.

Fichiers

- **Renommer avec Date EXIF** renomme les fichiers en utilisant le champ valide EXIF Date du Cliché. Ouvrir le panneau Informations Média pour voir le champ Date du Cliché.
- **Renommer Depuis un Fichier** ouvre un fichier texte et utilise chaque ligne pour renommer un fichier média.
- **Rotation d'Images (OS X)** effectue une rotation de l'image originale sans recompression donc sans perte de qualité.
- **Commentaire Finder** met la Légende dans le champ commentaire du fichier. Cette information s'affiche par la commande Lire les informations via le menu Fichier du Finder.
- **Famille des fichiers** affectera aux fichiers la famille Finder correspondant au Label en catalogue.
- **Verrouiller/Déverrouiller** verrouillera ou déverrouillera les fichiers sous Finder.

Sélection

- **Tous les Paysages** sélectionne les images plus larges que hautes.
- **Tous les Portraits** sélectionne les images plus hautes que larges.
- **Tous les Carrés** sélectionne les images aussi hautes que larges.

Utilitaires

- **Installation HTML Templates** destiné à faciliter l'installation des descripteurs utilisés dans l'exportation en Galerie HTML.

Web

- **Visiter le Site iView** ouvre la page d'accueil du site iView Multimedia dans le navigateur par défaut.
- **~Vider la Corbeille** fait ce que dit son nom.

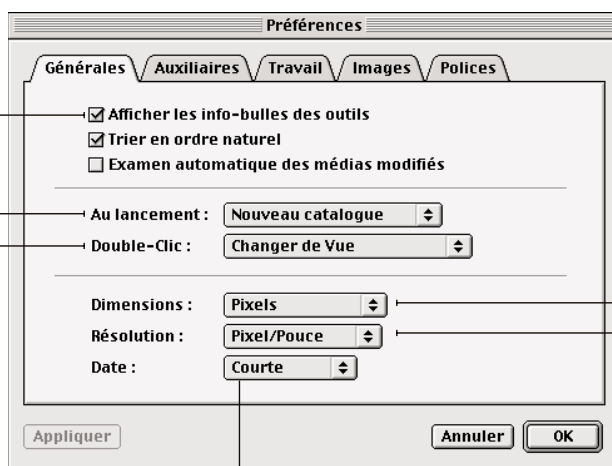
Préférences iView MediaPro

Générales

Affiche une courte description des boutons de la barre d'outils.

choisi ce que doit faire l'application à son lancement. Créer un nouveau catalogue, ouvrir le dernier ou rien.

Choisissez comment iView MediaPro doit interpréter le double-clic. Un double-clic avec la touche Option enfoncée lancera toujours l'élément sélectionné avec l'application créatrice.



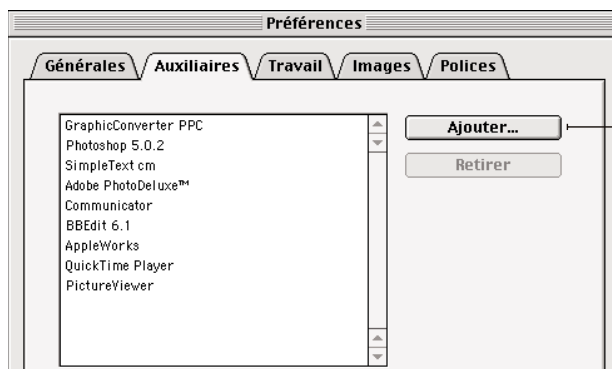
Choix de l'unité d'affichage des dimensions : Pixels, centimètres, pouces, points et picas.

Choix de l'unité d'affichage de la résolution : Pixel/Pouce ou Pixel/cm.

Choix du format d'affichage des dates de création, modification, d'archivage et dans les champs du panneau Annotations.

Auxiliaires

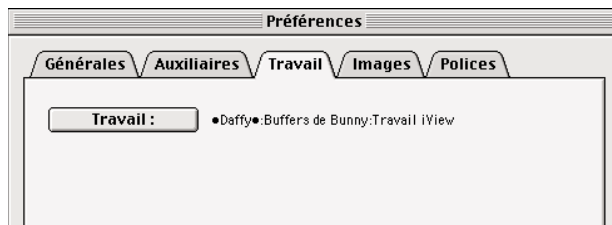
permet de choisir les applications destinées à ouvrir les médias et que vous pourrez appeler rapidement par le bouton-menu Ouvrir avec de la barre d'outils ou par menu contextuel.



Vous pouvez choisir n'importe quelle application de Photoshop à SoundEdit, de SimpleText à ResEdit.

Travail

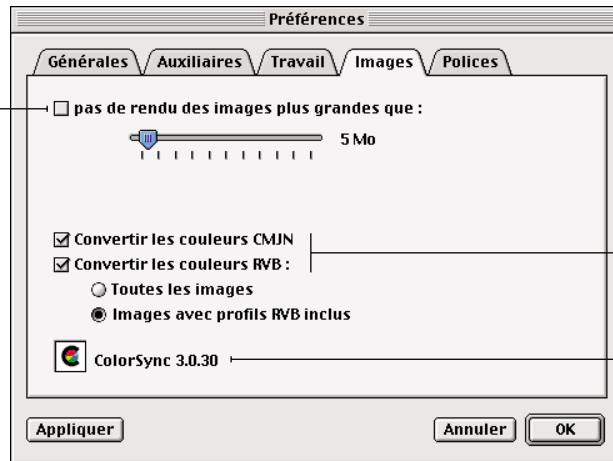
Le dossier de travail conserve les versions temporaires des catalogues ouverts. Les fichiers de travail sont supprimés quand vous fermez ou enregistrez les catalogues. Choisissez un disque local rapide avec beaucoup d'espace disponible.



Préférences iView MediaPro (suite)

Images

Permet de fixer une limite à la taille des fichiers images que l'application affichera dans la vue Médias et en Diaporama. A la place, iView MediaPro affichera la miniature. Cette option accélère l'importation des grandes images. Réglable de 1 à 100 Mo.



Autorise les conversions de couleurs.

Version de ColorSync installée sur votre Système.

Polices

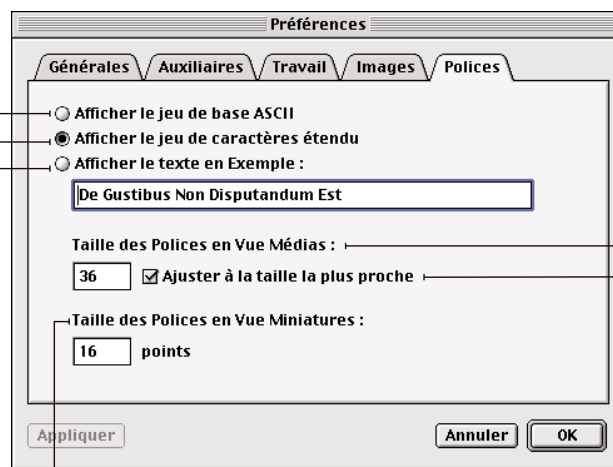
n'affiche que la partie basse du jeu de caractère ASCII, comprenant les chiffres et les lettres majuscules et minuscules.

Affiche le jeu ASCII complet pour les caractères disponibles dans la police.

Texte qui sera affiché avec toutes les polices.

Suggestion :

pour avoir plus d'informations sur les polices, affichez le panneau Informations par le menu Fenêtres (ou CMD-Y).



Taille d'affichage des polices en Vue Médias et en Diaporama.

Ajuste à la taille la plus proche pour obtenir une représentation plus lisse des polices non True-Type. Cette option peut être désactivée si vous utilisez le tableau de bord ~ATM.

Utilisé pour les aperçus des polices. iView MediaPro crée les miniatures en utilisant leur nom de police.

Annexe : Dépannage

Ennuis basiques

Presque tous les problèmes sont causés par un composant manquant du système ou d'iView. Pour éviter ces problèmes assurez-vous d'avoir :

1. La dernière version d'iView MediaPro prise sur notre site <http://www.iview-multimedia.com/>
2. La dernière version de QuickTime. Nous recommandons fortement QuickTime 5 <http://www.apple.com/fr/quicktime/>
3. L'extension système CarbonLib 1.0.4 ou plus récente.

D'autres problèmes sont résolus en :

1. Supprimant le fichier "iView MediaPro Settings" situé dans le dossier système Préférences.
2. Désactivant les extension non-Apple ou non compatibles avec CarbonLib.

Extensions connues pour interférer ou entrer en conflit avec iView MediaPro

Certaines extensions système anciennes qui n'aiment pas les nouvelles applications dites "Carbonisées". Les symptômes sont des comportements anormaux des menus, des gels occasionnels et des ralentissements. Parmi celles-ci :

- le pilote de souris Logitech Optical wheel
- le script de menu OSAX
- le tableau de bord Default Folder

Pour régler ces problèmes utilisez le Gestionnaire d'Extensions et désactivez les extensions présumées coupables, puis relancez iView.

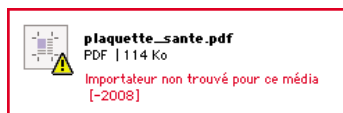
Miniatures floues ou pixelisées

Par défaut iView MediaPro importe les miniatures intégrées aux fichiers par d'autres programmes (tels que Internet Explorer ou Photoshop) ou des appareils photo numériques. Cela rend les importations plus rapides mais les miniatures intégrées peuvent parfois sembler floues ou pixelisées. Pour améliorer la qualité des miniatures, choisissez "Régénération d'Aperçus" par le menu Action. Une autre option est de choisir "Ignorer les miniatures intégrées" dans le dialogue "Option d'Importation" du menu Édition. Cette option demande à iView de construire ses propres miniatures de haute qualité pour chaque image.

Les effets de transition ne semblent pas fonctionner dans des diaporamas exportés en films QuickTime.

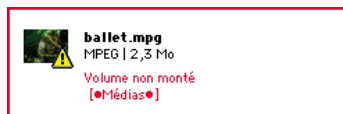
Si vous utilisez la compression vidéo, assurez-vous que le débit est supérieur à 1 fps (trame par seconde). S'il n'y a aucune valeur dans la boîte de dialogue du réglage de compression QuickTime, la valeur par défaut est prise à 1 fps et vous n'obtiendrez aucun effet car ceux-ci durent une seconde.

MESSAGES D'ERREUR FRÉQUENTS



Importateur non trouvé

Ce message apparaît quand un importateur QuickTime ou tierce partie n'existe pas dans le dossier système ou le dossier Plug-ins:Importer de MediaPro. Vérifiez l'installation des importateurs. Essayez aussi de mettre à jour votre version de QuickTime.



Volume non monté

iView a besoin d'accéder au fichier réel pour l'afficher en Vue Médias ou en Diaporama. Cette erreur survient quand iView ne trouve pas le volume sur lequel est enregistré le fichier. Le montage du volume doit résoudre le problème.

De combien de mémoire iView a-t-il besoin ?

Le réglage par défaut à 8 Mo de RAM est suffisant 99% du temps. À moins que vous ne vouliez ouvrir plus de 10 catalogues simultanément ou créer d'énormes présentations en films, MediaPro n'en demande pas plus car il utilise la mémoire de QuickTime et celle du Système. En fait, il est contre-productif d'augmenter l'allocation mémoire de iView car cela réduit celle du Système.

Pour d'autres questions

Rendez-vous à la section Soutien du site : <http://www.iview-multimedia.com/support/>

Licence d'Utilisation du Logiciel iView

Il est important que vous lisiez attentivement ce contrat avant d'installer et utiliser ce logiciel. En cliquant le bouton «continuer», vous consentez à être lié par les termes de cette licence qui constitue un contrat légal obligatoire entre le concédant, (ci-après "iView Multimedia Ltd") et le licencié, (ci-après "vous").

1 - LICENCE

1.1 Dans ce contrat l'expression «le Logiciel» signifie le programme informatique et tous les médias associés, documents imprimés, documentation «en ligne» ou électronique.

1.2 Le Logiciel est fourni sous licence et non vendu, pour une utilisation conforme à ce contrat de licence. iView Multimedia Ltd se réserve tous les droits qui ne vous sont pas expressément accordés. Vos droits de propriété sont limités aux supports matériels sur lesquels le Logiciel est enregistré ou fixé.

1.3 À moins que vous n'ayez obtenu un contrat de licence écrit différent de la part de iView Multimedia Ltd, votre utilisation de ce logiciel sera régie exclusivement selon les termes et les conditions de ce contrat.

1.4 En installant, copiant ou utilisant ce logiciel vous acceptez les termes de ce contrat. Si vous n'êtes pas d'accord avec ses termes vous ne devez pas utiliser le logiciel et détruire immédiatement toutes les copies en votre possession.

2 - UTILISATIONS PERMISES

2.1 iView Multimedia Ltd vous accorde par la présente les droits suivants non exclusifs relatifs au Logiciel, sous réserve que vous satisfaisiez les critères appropriés. Les droits qui vous sont accordés sont personnels et non-transmissibles.

2.2 Licence d'Évaluation. Vous pouvez utiliser une copie de la version d'évaluation du Logiciel, (comportant la version d'évaluation du programme et la documentation d'accompagnement), à des fins d'évaluation uniquement, gratuitement pour une durée de 14 jours. Si Vous continuez à utiliser le Logiciel après l'expiration de la période d'évaluation, vous devez payer le montant de la licence pour obtenir une Licence définitive. Pour les détails du paiement, référez vous aux informations d'achat dans la documentation ou visitez notre site Web à : www.iView-multimedia.com. Dès que le paiement aura été reçu par iView Multimedia Ltd, il vous sera envoyé un Numéro de Licence qui déverrouillera les fonctionnalités désactivées dans la version d'évaluation du Logiciel.

2.3 Licence d'Utilisateur Unique. Vous pouvez utiliser le Logiciel sur un seul ordinateur pour votre usage personnel ou professionnel, À CONDITION que vous ayez obtenu de iView Multimedia Ltd un Numéro de Licence d'Utilisateur Unique. Avec une Licence d'Utilisateur Unique vous ne pouvez pas utiliser le Logiciel sur un réseau d'ordinateurs ou permettre l'utilisation simultanée du Logiciel par plusieurs personnes.

2.4 Licences Multi-utilisateur ou de Site. Vous pouvez utiliser le Logiciel sur un réseau d'ordinateurs et/ou permettre l'utilisation simultanée du Logiciel par plusieurs personnes pour une utilisation personnelle ou professionnelle, À CONDITION que vous ayez obtenu de iView Multimedia Ltd un lot de Licences Multi-Utilisateur ou un Numéro de Licence de site. Le nombre maximal d'utilisateurs simultanés autorisés sera spécifié par iView Multimedia Ltd au moment où seront délivrés les numéros de Licence.

3 - VOS AUTRES DROITS ET OBLIGATIONS

3.1 Vous pouvez distribuer des copies de l'archive originale de la version d'évaluation du Logiciel (non modifiée) sur n'importe quel CD, site Web, site FTP ou autres «points de téléchargement» sans permission de iView Multimedia Ltd ; À CONDITION que vous ne le fassiez pas payer et ne demandiez aucune compensation financière d'aucune sorte. Il vous est interdit de distribuer toutes versions du Logiciel sans la permission écrite préalable de iView Multimedia Ltd.

3.2 Votre copie du Logiciel peut inclure des logiciels gratuits de iView Multimedia Ltd, iCount et iSearch. Ils vous sont offerts par iView Multimedia Ltd comme logiciels publics et peuvent être copiés, distribués et utilisés sans restriction.

3.3 Vous ne devez pas exporter le Logiciel ou n'importe quelle partie de celui-ci vers n'importe quel pays, individu, entité ou utilisateur soumis à restrictions d'exportation.

4 - RÉSERVES DE DROITS

4.1 Hormis ce qui est expressément indiqué dans ce contrat, que vous ne pouvez copier, reproduire, publier, transmettre, donner en location, louer, modifier, détourner, rendre publique ou exécuter publiquement le Logiciel. Vous ne pouvez non plus retirer du logiciel n'importe quelle marque de propriété, marque déposée ou labels. À moins que ce soit permis conformément à la loi, vous ne pouvez pas modifier, adapter, étudier par ingénierie inverse, décompiler, désassembler, créer des programmes dérivés ou dupliquer le Logiciel.

5 - DROITS DE PROPRIÉTÉ INTELLECTUELLE

5.1 Le Logiciel est protégé en matière de droits d'auteurs par les lois applicables dans le pays où il est utilisé et par les dispositions des traités internationaux. Le titre «propriété de» et tous les droits et intérêts de et vers chaque partie du Logiciel, (y compris les droits d'auteur, marques déposées, droits exclusifs d'exploitation ou autres droits de propriété intellectuelle de n'importe quelle nature) et toute copie, resteront à tout moment comme appartenant à iView Multimedia Ltd.

6 - GARANTIE LIMITÉE

6.1 iView Multimedia Ltd garanti que le support sur lequel le Logiciel est fourni, si c'est le cas, s'il est fabriqué par ou de la part de iView Multimedia Ltd, sera généralement dépourvu d'erreur de manufacture pour une durée de 30 jours à partir de l'achat.

6.2 Le Logiciel est délivré «tel quel» sans garantie d'aucune sorte explicite ou implicite. En particulier, iView Multimedia Ltd ne garantit pas que l'exécution du programme sera ininterrompue ou dépourvue d'erreur. iView Multimedia Ltd ne fournit aucune garantie et ne supporte aucune responsabilité quant à l'utilisation, ou les conséquences de l'utilisation du Logiciel en termes de fiabilité, d'exactitude ou autre. Vous assumez totalement les risques provenant de l'utilisation du Logiciel.

6.3 Aucune information orale, écrite ou conseil donné par iView Multimedia Ltd, ses distributeurs ou employés, ne constitue une garantie d'aucune sorte et vous ne pouvez vous fier à de telles informations ou conseils.

7 - EXCLUSION DE GARANTIE

7.1 Selon la loi la plus applicable, iView Multimedia Ltd dénie toutes les autres garanties et conditions relatives au logiciel, explicites ou implicites, y compris, mais non limité, à n'importe quelle valeur marchande, la non violation de droits de tiers, l'adéquation à un besoin ou à un usage particulier. La durée de la période de garantie légalement exigée sera limitée au terme de la garantie limitée exposée ci-dessus. Vous utilisez le logiciel entièrement à votre propre risque.

8 - EXCLUSION DE RESPONSABILITÉ POUR PERTE

8.1 En aucun cas iView Multimedia Ltd ou quiconque ayant été impliqué dans la création, la production, ou la livraison du logiciel ne saurait être tenu responsable de tous dommages directs ou indirects, consécutifs à l'utilisation ou à votre incapacité à utiliser le logiciel et, notamment de toutes pertes de profits ou manques à gagner, perte d'information, défaillance d'ordinateur, interruption de travail ou autres dégâts, et cela quand bien même un représentant de iView Multimedia Ltd aurait été informé de la possibilité de tels dommages..

9 - RÉPARATION

9.1 La réparation pour non respect de ce contrat par iView Multimedia Ltd sera, selon l'option de iView Multimedia :

9.1.1 soit la réparation ou le remplacement du Logiciel À CONDITION qu'il soit retourné à iView Multimedia Ltd avec la preuve de licence,

9.1.2 soit un remboursement du prix, si vous avez payé la licence du Logiciel.

10 - LIMITATION DE RESPONSABILITÉ

10.1 La responsabilité de iView Multimedia Ltd envers vous selon le contrat ou le tort créé n'excèdera en aucun cas la plus forte valeur entre le prix réel payé pour le logiciel et £5 (cinq livres sterling).

11 - RÉSILIATION

11.1 Dans le cas où Vous ne réussissez pas à vous soumettre strictement aux termes et conditions de ce contrat, celui-ci prendra fin immédiatement sans préjuger des autres réparations auxquelles iView Multimedia Ltd peut prétendre.

11.2 Dans le cas où vous souhaitez mettre un terme à ce contrat de licence, vous pouvez le faire à tout moment en cessant d'utiliser le Logiciel.

11.3 Vous reconnaissez par la présente que, en cas de rupture de ce contrat pour n'importe quelle raison, Vous détruirez immédiatement ou supprimerez définitivement toutes les copies du Logiciel, y compris les copies modifiées, en votre possession ou sous votre contrôle.

12 - POLITIQUE DE MISE À JOUR

12.1 iView Multimedia Ltd peut de temps en temps créer de nouvelles versions du Logiciel et peut, à son vouloir, vous les rendre disponibles.

13 - TERMES GÉNÉRAUX

13.1 Sans tenir compte du pays dans lequel le Logiciel a été acquis, la rédaction, la validité et l'exécution de ce contrat seront administrés à tous égards selon la loi Anglaise et vous consentez à vous soumettre à la juridiction exclusive des cours Anglaises.

13.2 Si n'importe quelle disposition de ce contrat est déclarée invalide par une juridiction compétente, la nullité d'une telle disposition n'affectera pas la validité des dispositions restantes qui resteront pleinement effectives.

13.3 Aucune renonciation à n'importe quel terme de ce contrat ne sera prise en considération.

13.4 Ce contrat constitue l'accord total entre Vous et iView Multimedia Ltd en ce qui concerne cette transaction. Toutes les modifications de ce contrat doivent être faites par écrit et signées par un représentant autorisé de iView Multimedia Ltd.

Si vous avez des questions concernant ce contrat, ou si vous désirez entrer en contact avec iView Multimedia pour quelque raison, écrivez à :

iView Multimedia Ltd, 30-40 Elcho Street, Battersea Park, London SW11 4AU, GB

Tel ++44 207 228 5168; Fax: ++44 207 504 3619; Email: info@iView-multimedia.com

Pour passer commande, visitez notre site Web à : <http://www.iView-multimedia.com>

Un Logiciel

iView Multimedia Ltd.

La Gestion de Médias Rendue Facile.

Visitez notre site à : <http://www.iview-multimedia.com/>