



Guide et manuel de l'utilisateur

Avant d'utiliser le Solowheel, lisez attentivement toutes les instructions contenues dans ce guide



Inventist,® Inc.



Solowheel Europe

www.solowheel.fr

Révision du 1^{er} aout 2013



ATTENTION

Chaque fois que vous roulez en Solowheel, vous encourez un risque de blessure ou de mort, à cause d'une collision, d'une chute ou d'une perte de contrôle. Pour rouler en toute sécurité, **vous devez lire et suivre toutes les instructions et avertissements de ce manuel.**

Ce manuel contient les instructions pour la prise en main du Solowheel. Il ne saurait envisager toutes les situations de risque de blessures ou de mort. **Les utilisateurs doivent avoir faire preuve de bon sens et d'une bonne appréciation pour prévenir les risques et éviter les accidents et les dangers** qu'ils pourraient rencontrer en pilotant le Solowheel. En roulant en Solowheel, vous acceptez les risques inhérents à l'utilisation de ce produit.



Ce produit est conforme à la directive 2004/108/CE relative au rapprochement des législations des États membres concernant la compatibilité électromagnétique. La date de lancement de ce produit est indiquée dans la déclaration de conformité CE.



Il s'agit d'un appareil électrique et électronique contenant une batterie. Ne pas jeter l'appareil ou la batterie dans les ordures ménagères, ni dans les flammes ou dans l'eau. Les batteries usées ou défectueuses doivent être recyclées conformément à la directive 91/157/CE. Consulter le site www.solowheel.fr pour connaître les modalités de recyclage du Solowheel lorsque vous désirez vous en séparer.



Consultez régulièrement le site www.solowheel.fr et « aimez » la page Facebook www.fb.com/solowheel.fr pour suivre l'actualité Solowheel.



Guide et manuel de l'utilisateur

Contenu de ce manuel

Contenu de ce manuel	4
Introduction	4
RISQUE DE BLESSURES	6
AVERTISSEMENTS IMPORTANTS POUR ROULER EN SECURITE	7
Composants du Solowheel	8
Mise en route du Solowheel	9
Chargement de la batterie	9
Indicateur de niveau de charge	10
Apprentissage pour rouler en Solowheel	11
Préparation pour les premiers entrainements	11
Premiers tours de roue	11
Comprendre l'équilibrage gyroscopique	12
Huit étapes pour rouler en Solowheel	13
Deux principaux dangers : terrains glissants et trébuchements	15
Code de bonne conduite en Solowheel	16
Consignes de sécurité pour une utilisation régulière	17
Entretien et maintenance du Solowheel	18
Entretien général	18
Composants de la roue	18
Changement du pneu	19
Gonflage du pneu	22
Recyclage du Solowheel	22
Suivez l'actualité Solowheel Europe	22
Garantie limitée en France, Suisse, Belgique, Luxembourg	23

Introduction

Félicitations pour votre achat du Solowheel. Le Solowheel est le plus compact, le plus écologique, le plus léger des transporteurs motorisés jamais inventé. Ce monocycle électrique gyro-stabilisé est plaisant à conduire et développé pour être piloté de manière instinctive.

Ce manuel vous aidera à mettre en service et utiliser le Solowheel. Il est primordial que vous suiviez les avertissements de sécurité et précautions qui apparaîtront tout au long de ce manuel, et que vous fassiez preuve de bon sens lorsque vous le pilotez.

Souvenez-vous lorsque vous avez appris à faire du vélo ? Vous avez certainement démarré dans un endroit sécurisé avec quelqu'un pour vous aider à apprendre.

Vous avez démarré doucement. Le processus est le même pour le Solowheel.

Si vous suivez attentivement les instructions et les avertissements dans ce manuel, vous devriez être capable d'apprendre tout seul comment piloter le Solowheel.

Piloter le Solowheel procure beaucoup de plaisir, et nous sommes convaincus que vous le maîtriserez totalement.



RISQUE DE BLESSURES

Chaque fois que vous roulez en Solowheel, vous encourez un risque de blessure ou de mort, à cause d'une collision, d'une chute ou d'une perte de contrôle. C'est de votre responsabilité d'apprendre comment piloter en toute sécurité pour réduire les risques d'accident.

Ce manuel est conçu pour vous aider à apprendre la technique de pilotage en sécurité.

Personne ne doit utiliser le Solowheel sans avoir lu le manuel. Vérifiez l'état du matériel fréquemment.

ATTENTION : accélérer graduellement en basculant son poids doucement vers l'avant



AVERTISSEMENTS IMPORTANTS POUR ROULER EN SECURITE

Pour votre sécurité, **lisez ce manuel en entier**, avant d'utiliser le Solowheel.

⚠ ATTENTION : Toujours l'inspecter avant l'utilisation. L'inspection soignée et l'entretien régulier du produit peut réduire le risque de blessure. Toujours vérifier le niveau de charge de la batterie avant d'utiliser le Solowheel. Ne jamais rouler sur le Solowheel lorsque le niveau de batterie est faible. Le niveau de batterie faible est indiqué par le voyant rouge clignotant, ou bien par le tremblement avant-arrière du Solowheel. Si le niveau de batterie est faible, le Solowheel cessera de fonctionner très prochainement. Assurez-vous également que le pneu est bien gonflé.

⚠ ATTENTION : **Toujours porter un casque en roulant.** Utiliser un casque dédié au vélo ou au skateboard. Consultez les lois en vigueur pour connaître les équipements requis pour rouler en Solowheel. Ne jamais rouler en Solowheel avec des pieds nus, chaussures ouvertes, ou en chaussures à talon.

⚠ ATTENTION : Consultez les lois en vigueur pour savoir précisément où vous pouvez utiliser le Solowheel en parfaite légalité. Suivez les règles applicables pour la circulation avec les voitures et les piétons.

⚠ ATTENTION : Evitez les obstacles et les surfaces glissantes qui pourraient entraîner une perte d'équilibre ou de motorisation, et causer une chute. Reportez-vous à la section « Deux principaux dangers : terrains glissants et trébuchements » page 15 pour plus d'informations.

⚠ ATTENTION : Ne jamais dépasser le poids maximum autorisé fixé à cent (100) kg, en totalisant votre poids, le poids de vos

vêtements, de votre sac à dos et de tout autre objet transporté. Tout dépassement du poids limite causerait des blessures à l'utilisateur et pourrait endommager le Solowheel.

⚠ ATTENTION : Il est préférable de ne pas laisser les jeunes enfants utiliser le Solowheel. C'est de votre responsabilité d'estimer lorsque un enfant a la coordination des mouvements ; l'équilibre et la maturité suffisantes pour pratiquer le Solowheel. Nous recommandons une utilisation pour les enfants à partir de quinze (15) ans.

⚠ ATTENTION : **Ne jamais soulever le Solowheel lorsqu'il est allumé.** Ceci provoque la rotation de la roue dans le vide, ce qui peut vous blesser ou endommager les objets environnants. **Ne jamais attraper le Solowheel par la roue pour le soulever.**

⚠ ATTENTION : Ne pas modifier le Solowheel. Les modifications peuvent interférer avec le bon fonctionnement du Solowheel et peuvent entraîner des blessures sérieuses ou des dommages. Les modifications annulent la garantie du Solowheel.

⚠ ATTENTION : L'accélération est provoquée par un léger basculement de l'utilisateur en avant. Se pencher trop fortement, trop promptement empêcherait le Solowheel de soutenir l'utilisateur qui tomberait. A la vitesse maximale, le Solowheel bascule en arrière. Ne jamais tenter d'accélérer d'avantage au risque de chuter.

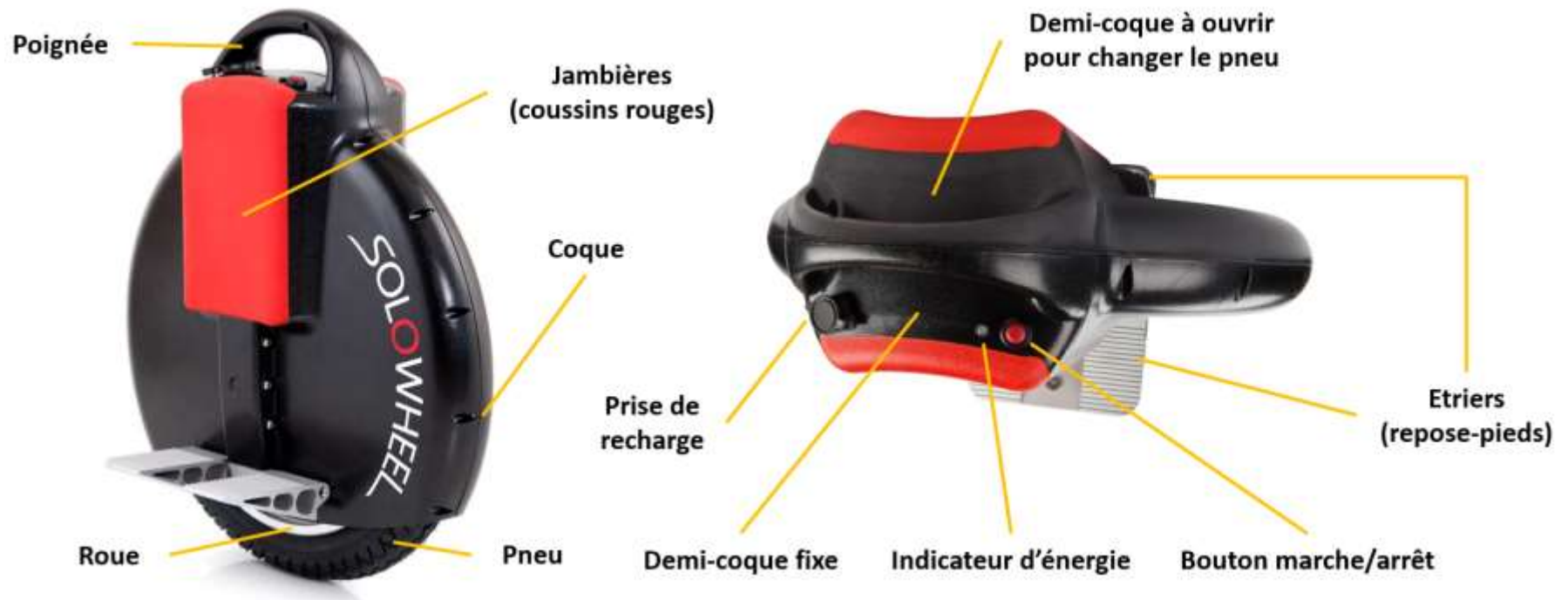
⚠ ATTENTION : Ne jamais conduire le Solowheel en état d'ébriété.

Composants du Solowheel

Vous recevez votre Solowheel dans une boîte en carton ondulé de haute qualité. **Gardez bien la boîte chez vous en cas de nécessité de renvoi du Solowheel pour réparation.** Si vous utilisez une autre boîte, le distributeur Solowheel Europe ne sera pas responsable de tout dommage causé lors du transport. Par ailleurs, Solowheel Europe vous facturerait l'envoi d'un nouveau carton pour le retour de votre Solowheel.

A l'intérieur, vous trouverez :

1. Le Solowheel
2. Chargeur de batterie et câble d'alimentation
3. Sangle d'apprentissage
4. Extension de valve de gonflage
5. Manuel de l'utilisateur
6. DVD d'instructions (anglais)



Mise en route du Solowheel

Après le premier déballage du Solowheel, suivez les instructions ci-dessous avant de commencer à rouler.

Chargement de la batterie

Votre Solowheel est fourni avec un pack batterie Lithium-ion intégré. Avant d'utiliser votre Solowheel pour la première fois, vous devez le charger complètement. Assurez de charger votre batterie de Solowheel dans un endroit propre et sec.

1. Branchez une extrémité du chargeur dans la prise au-dessus du Solowheel. Branchez l'autre extrémité dans une prise secteur standard.
2. La charge peut durer jusqu'à deux heures. Selon votre chargeur et son nombre de voyants, l'indication de charge complète diffère :
 - a. Un (1) unique voyant : la charge est complète lorsque le voyant passe du rouge au vert
 - b. Quatre (4) voyants : la charge est complète lorsque les quatre voyants sont tous constamment allumés verts
 - c. Deux (2) voyants : la charge est complète lorsque les deux voyants passent du [rouge et rouge] au [rouge et vert]



Si vous n'utilisez pas votre Solowheel régulièrement, vous devez le recharger au moins une fois par mois. Si la batterie n'est pas rechargée régulièrement, elle pourrait descendre à un niveau de charge trop bas, elle tomberait alors en « décharge profonde » et vous pourriez ne plus pouvoir la recharger.

Indicateur de niveau de charge

Une fois la batterie complètement rechargée, le voyant au-dessus du Solowheel s'allume en vert lorsque vous le mettez en marche. Voici la signification des différentes couleurs du voyant :

- Vert : le Solowheel est chargée et prêt à être utilisé
- Orange : la batterie est déchargée aux trois quarts
- Rouge : indique que la batterie est faible et doit être rechargée
- **Rouge clignotant et vibrations avant-arrière : le Solowheel vous avertit que le niveau de la batterie est dangereusement bas. Si les vibrations avant arrière surviennent lorsque vous roulez, ralentissez et descendez en toute sécurité. N'essayez pas de continuer à rouler lorsque la batterie est déchargée. Si vous roulez avec une batterie déchargée, vous risquez de chuter**
- Rouge clignotant (ou bien clignotement rouge et vert sur certains modèles), sans vibrations, moteur arrêté : cela signifie que le Solowheel a détecté une chute latérale, et le moteur s'est arrêté. Éteignez-le, puis suivez les instructions « Huit étapes pour rouler en Solowheel » page 13 à l'étape 1.



Apprentissage pour rouler en Solowheel

Pour votre sécurité, ne tentez pas de rouler en Solowheel avant d'avoir lu complètement ce manuel utilisateur.

Préparation pour les premiers entraînements

1. Portez un casque et des protections appropriées (genouillères, coudières...)
2. **Portez des vêtements et chaussures confortables, robustes, et montantes (pour éviter de vous blesser contre les repose pieds métalliques)**
3. **Portez des gants épais (pour vous rattraper facilement contre un mur ou un poteau)**
4. Assurez-vous que le pneu est correctement gonflé
5. Assurez-vous que la batterie est bien rechargée

Premiers tours de roue

- Positionnez-vous dans un endroit très vaste et désert sans voitures ni piétons ni autre usagers
- Restez à côté d'un poteau, d'une rampe ou d'un ami pour vous tenir lors des premiers essais
- Ecartez les pieds, de sorte à faire glisser le Solowheel entre vos pieds, à la verticale au-dessous de vous. Prenez appui sur un pied au sol, et placez l'autre pied sur un repose pied, la jambe légèrement fléchie et le mollet collée à la jambièrre rouge. Gardez le torse droit, regardez l'horizon. Durcissez bien la jambe en place sur le Solowheel, gardez le Solowheel dans une main, et tenez-vous à un élément fixe avec l'autre main. Posez votre deuxième pied et pincez votre Solowheel entre vos mollets, jambes légèrement fléchies, buste droit, regard au loin
- **Ressentez à plusieurs reprises la force avant arrière, en appuyant respectivement sur la pointe des pieds et sur les talons, toujours arrimé à un point fixe avec votre main**
- Position :
 - Tenez-vous droit mais détendu, avec votre corps centré au-dessus du Solowheel, vos jambes fléchies légèrement, et vos pieds centrés sur les repose pieds (ils doivent dépasser autant à la pointe qu'au talon)
 - Vos jambes et vos mollets doivent reposer confortablement, mais fermement contre les jambières (coussins rouges)
 - Gardez les bras confortablement sur les côtés
- Muni de gants, tentez d'attraper un autre point fixe à quelques mètres, en regardant droit devant. Freinez avant d'atteindre le point fixe d'arrivée. Tant que vous chavirez, répétez l'opération afin d'acquérir l'équilibre latéral

- **Ne forcez pas. Entraînez-vous moins d'une heure, puis recommencez plus tard ou le lendemain**
- Soyez vigilant. Regardez autant loin devant que proche de vous. Vos yeux sont votre meilleur allié pour éviter les obstacles et les surfaces glissantes
- Démarrez à un rythme lent et serein

Comprendre l'équilibrage gyroscopique

Le Solowheel s'équilibre automatiquement d'avant en arrière, mais pas latéralement. Vous devez gérer vous-même l'équilibre latéral, en balance en s'appuyant sur vos pieds droit ou gauche et en se penchant dans les virages, tout comme en vélo ou en moto. Si vous ne parvenez pas à maintenir l'équilibre latéral constamment, le Solowheel peut s'incliner d'un côté et tomber. Référez-vous à la section « Apprentissage pour rouler » page 11 pour prendre connaissance des informations importantes de pilotage.

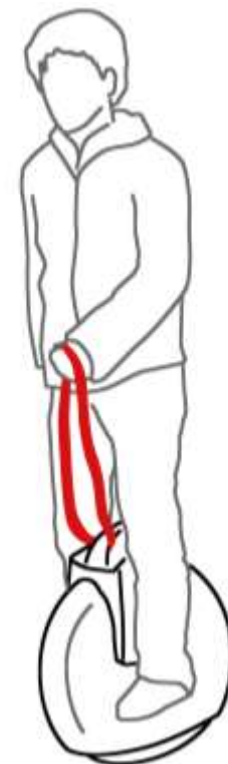


ATTENTION

Utiliser la sangle d'apprentissage diminue le risque d'endommager votre Solowheel

Lorsque vous apprenez à rouler en Solowheel, vous pouvez utiliser la sangle d'apprentissage afin de retenir votre Solowheel lorsque vous perdez le contrôle.

1. Bouclez la sangle d'apprentissage après l'avoir passé à l'intérieur de la poignée. Lorsque vous gardez votre Solowheel au pied, ajustez la longueur de la sangle pour le porter confortablement.
2. Suivez instructions « Apprentissage pour rouler en Solowheel » page 11 pour rouler en Solowheel. Lorsque vous sentez que vous perdez l'équilibre, et que vous allez sauter de votre Solowheel, utiliser la sangle pour empêcher le Solowheel de partir loin ou de tomber.



Huit étapes pour rouler en Solowheel

Dès que vous avez chargé votre batterie de Solowheel, suivez les instructions ci-après :

1. Prenez votre Solowheel par la poignée, tenez-le verticalement, et mettez-le en route en appuyant sur le bouton. Le voyant au-dessus du Solowheel passe au vert. Nous conseillons d'utiliser le Solowheel dans la direction où le voyant est à l'avant.
2. Dépliez les repose-pieds.
3. **IMPORTANT** : écartez les pieds, de sorte à faire glisser le Solowheel entre vos pieds, à la verticale au-dessous de vous. Prenez appui sur un pied au sol, et placez l'autre pied sur un repose pied, la jambe légèrement fléchie et le mollet collée à la jambièrre rouge. Gardez le torse droit, regardez l'horizon. Durcissez bien la jambe en place sur le Solowheel, puis déplacez légèrement votre centre de gravité en avant (avancez le bassin, ou tombez légèrement en avant, ou appuyez sur la pointe des pieds) et votre Solowheel va démarrer. Ainsi, vous allez pouvoir poser votre deuxième pied et pincer votre Solowheel entre vos mollets, jambes légèrement fléchies, buste droit, regard au loin. Au fur et à mesure de l'utilisation, vous desserrerez les mollets pour garder la souplesse des jambes. C'est cela qui vous permettra d'incliner le Solowheel latéralement pour le rééquilibrer à droite ou à gauche.
4. **IMPORTANT** : basculez votre poids en avant graduellement pour gagner en vitesse. Ne vous jetez pas en avant promptement.
5. **IMPORTANT** : basculez votre poids en arrière pour ralentir.
6. **IMPORTANT** : pour tourner, pivotez le torse, les épaules et la tête dans la direction où vous souhaitez aller (comme à ski), commencez par des virages larges.
7. **IMPORTANT** : appuyez vos pieds sur la droite ou la gauche pour vous équilibrer et prendre des virages serrés.
8. Lorsque vous souhaitez descendre, ralentissez, durcissez votre jambe forte, et posez l'autre pied à terre. Attrapez la poignée, et éteignez votre Solowheel en appuyant sur le bouton. Vous pouvez replier les repose-pieds.

RAPPEL : Lors des premiers essais, vous pouvez utiliser la sangle pour retenir le Solowheel.

RAPPEL : Ne soulevez pas le Solowheel du sol lorsqu'il est allumé.

Conseils

- Si le Solowheel bascule trop vers l'horizontale ou chute, le voyant devient rouge clignotant. Eteignez puis rallumez pour le réinitialiser
- Gardez votre corps droit mais souple au niveau du dos et des jambes
- Evitez de rouler sur des pentes raides
- Penchez-vous légèrement dans le sens de la pente dans les montés ou les descentes

- Evitez de tourner dans des pentes raides
- Restez sur les trottoirs et voies piétonnes lisses
- Entraînez-vous au freinage doux puis au freinage d'urgence
- Pour les virages serrés, utilisez vos jambes pour appuyer et penchez le Solowheel dans la direction du virage

IMPORTANT : la vitesse max du Solowheel est de 16km/h. Lorsque vous atteignez la vitesse max, le Solowheel se cabre en arrière, dans le but de basculer votre poids sur l'arrière. **Ne tentez pas de vous pencher davantage ou d'aller plus vite, ou bien vous tomberez.** Au-delà de la vitesse limite, le moteur n'a plus assez de puissance pour vous rattraper. Penchez-vous en arrière et ralentissez.

Visitez notre site www.solowheel.fr pour voir les dernières vidéos concernant les astuces d'apprentissage rapide du Solowheel, et l'optimisation du confort en roulant.

Roulettes d'entraînement (optionnelles)

Après avoir testé ces roulettes, nous les déconseillons simplement, car elles font virer le Solowheel à gauche et à droite. En effet, au gré du poids de l'utilisateur qui se déplace de gauche à droite, les roulettes sont en contact avec le sol alternativement ; le pneu étant légèrement incliné, le Solowheel vire du côté où la roulette touche le sol. Autrement dit, elles vous font zigzaguer, ce qui est très déconcertant pour apprendre le Solowheel. **Préférez l'aide d'un ami, ou bien suivez une rampe, ou bien appuyez-vous sur un chariot à roulettes en le poussant devant vous.**



Deux principaux dangers : terrains glissants et trébuchements

Le Solowheel est très manœuvrable, et vous permet de rouler sur les zones piétonnes en évitant les obstacles. Par ailleurs, pour éviter de glisser, vous devez toujours être vigilant en roulant et apprendre à identifier les surfaces glissantes, les surfaces trop lisses et mouillées, objets gênants, pentes raides et obstacles.

Arrêtez et descendez du Solowheel sur les terrains et les surfaces dangereuses.

Le pneu du Solowheel doit adhérer au sol pour vous maintenir droit. Les glissades surviennent lorsque le Solowheel perd l'adhérence, ce qui cause potentiellement une perte de contrôle et une chute. Les manœuvres abruptes, et l'utilisation sur surfaces glissantes, objets gênants, pentes raides font perdre son adhérence au Solowheel.

- Lorsque vous atteignez la vitesse max, le Solowheel se cabre en arrière, dans le but de basculer votre poids sur l'arrière. **Ne tentez pas de vous pencher davantage ou d'aller plus vite, ou bien vous tomberez.** Au-delà de la vitesse limite, le moteur n'a plus assez de puissance pour vous rattraper. Penchez-vous en arrière et ralentissez
- Evitez les manœuvres trop abruptes, comme l'arrêt trop brusque ou le départ trop rapide
- Evitez les surfaces glissantes comme la neige, la glace, les sols lisses mouillés (marbre, métal, carrelage...), l'herbe mouillée, gravillons, sable, ou toutes autres surfaces qui vous feraient dérapier
- Evitez de rouler sur les objets gênants tels que les petites branches, les cailloux
- Evitez de rouler dans les pentes inclinées à plus de quinze (15) degrés
- Evitez les virages trop serrés, car les étriers risquent de frotter le sol, et de vous faire perdre l'équilibre
- Evitez les trous, les rainures, les bordures, les passages à niveau ferroviaires, les marches et autres obstacles
- Evitez de rouler sur des surfaces où les étriers peuvent heurter un objet
- Soyez vigilant lorsque vous changez de type de terrain, comme passer du bitume au gazon, ou sur un ralentisseur. Si vous avez un doute, évitez les ralentisseurs
- Evitez de rouler en cas de forte pluie ou conditions météorologiques défavorables
- Ne roulez pas la nuit lorsque la visibilité est faible, et que vous ne pouvez pas voir votre chemin clairement

Code de bonne conduite en Solowheel

Il est important d'adopter votre propre bonne conduite lorsque vous roulez en Solowheel.

- Soyez prudent et soyez attentifs aux autres
- Toujours rouler à une vitesse contrôlable et sûre pour vous et les autres passants alentour
- Soyez toujours prêt à vous arrêter
- Respectez les piétons en leur cédant systématiquement le passage
- Restez à distance des piétons indécis. Lorsque vous approchez un piéton dans son dos, annoncez-vous et ralentissez presque à sa hauteur en le dépassant. Passez à gauche de préférence. Lorsque vous approchez un piéton en face, restez à droite et ralentissez
- Dans une foule de piétons, ralentissez et mettez-vous à l'allure des piétons. Avancez uniquement s'il y a assez de place pour passer en sécurité
- S'il est légal de rouler sur la route en Solowheel dans votre pays, restez toujours sur les pistes cyclables

Consignes de sécurité pour une utilisation régulière

Un message important à tous les utilisateurs

Relisez régulièrement cette information et assurez-vous que vous comprenez tous les avertissements, précautions, instructions et points sécurité. Ne laissez pas d'autres personnes rouler sur votre Solowheel tant qu'ils n'ont pas lu ce manuel et regardé le DVD.

RAPPEL : vous êtes responsable d'inspecter et de maintenir ce produit en bon état de fonctionnement pour assurer votre sécurité.

Tous les véhicules roulants sont potentiellement dangereux. La roue étant en mouvement, elle peut vous emmener dans des endroits à risque, entraînant perte de contrôle et/ou de chute. Si cela se produit, vous pouvez être sérieusement blessé ou tué.

- Portez toujours des équipements de protection, tels que casque de cycliste homologué, coudières, genouillères, chaussures enveloppantes à semelles en caoutchouc, pantalons, manches longues. Gardez bien vos lacets à distance de la roue.
- Il est préférable de ne pas laisser les jeunes enfants utiliser le Solowheel. C'est de votre responsabilité d'estimer qu'un enfant a la compétence, l'équilibre, et la maturité suffisantes pour pratiquer le Solowheel. Nous recommandons une utilisation pour les enfants à partir de quinze (15) ans
- Ne jamais rouler dans la circulation automobile. Observez bien les autres usagers : piétons, vélos, rollers, planches à roulettes et trottinettes. Utilisez le Solowheel dans les zones exemptes de dangers fixes ou mobiles, tels que les poteaux, les bordures, les bouches d'incendie, les murs, les voitures en stationnement et en dehors des zones denses encombrées par la foule ou les voitures.

Ne pas faire preuve de bon sens et d'une bonne appréciation, ou ignorer ces mises en garde peut vous causer des blessures. Utiliser le Solowheel a vos risques et périls, avec une grande attention à la sécurité. Soyez en permanence vigilants.

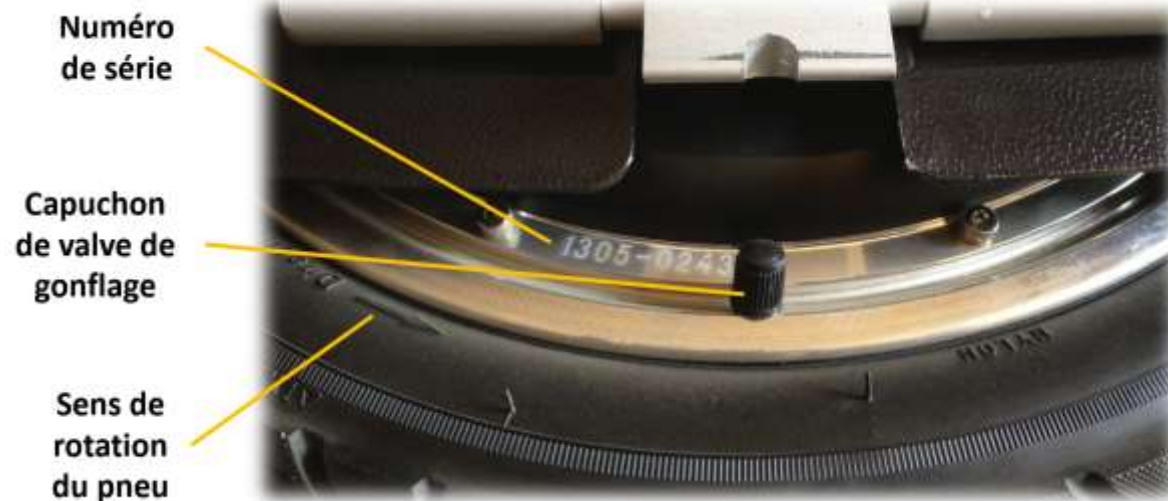
Soyez conscients que les équipements de sécurité ne vous protègent pas totalement. La seule manière de réduire considérablement le risque d'accident, c'est d'utiliser le Solowheel en sécurité avec un contrôle permanent.

Entretien et maintenance du Solowheel

Entretien général

- Stockez votre Solowheel dans un endroit sec et sans moisissure
- Si vous n'utilisez pas votre Solowheel pour une période, vous devez la recharger tous les trente (30) jours afin d'éviter une décharge profonde. En cas de décharge profonde, la batterie n'est plus utilisable. La batterie ne peut être retirée par l'utilisateur. Si vous devez changer de batterie, contactez-nous sur www.solowheel.fr afin de connaître la liste des centres de maintenance agréés
- Pour nettoyer le Solowheel, utilisez un chiffon humide avec un détergent doux

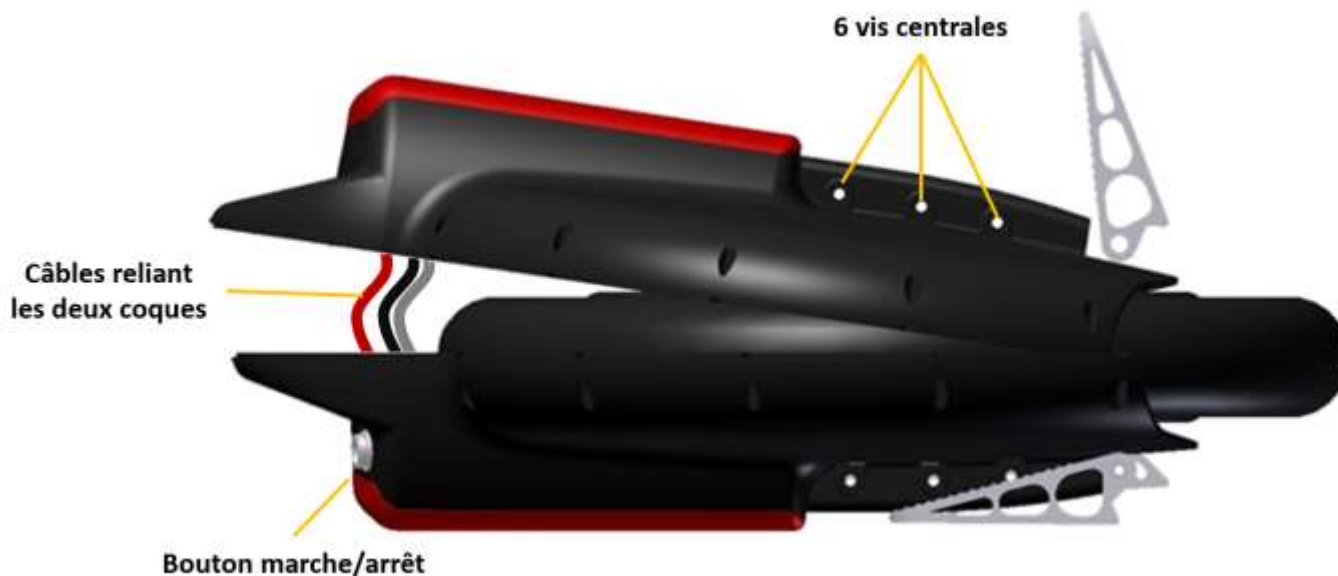
Composants de la roue



Changement du pneu

Pour changer le pneu et/ou la chambre à air, vous devez vous munir d'un tournevis cruciforme.

1. Dévissez toutes les vis autour de la coquille avec un tournevis cruciforme: sept (7) vis de chaque côté incluant les vis de la poignée.
2. Au centre de la coquille dévissez les six (6) vis au-dessus des étriers, uniquement sur la face **opposée** au bouton marche/arrêt, au voyant et à la prise de recharge. (Ne dévissez pas les 6 vis du même côté que le bouton marche/arrêt, le voyant et la prise de recharge)



3. Ouvrez doucement le couvercle du côté où vous avez dévissé les six (6) vis centrales. **IMPORTANT** : des câbles relient les deux demi-coques sur la partie supérieure du Solowheel. **Prenez garde à ne pas tirer ces fils.**
4. Vous pouvez désormais changer le pneu et la chambre à air comme sur un vélo classique.
 - a. **IMPORTANT** : la chambre à air Solowheel contient une valve de longueur courte, il faut impérativement utiliser la chambre à air Solowheel.
 - b. **IMPORTANT** : lorsque vous positionnez le pneu, vérifiez que la flèche est dans le bon sens de rotation, voir « Composants de la roue » page 18.
 - c. **IMPORTANT** : bien vérifier que la chambre à air a un gonflage homogène dans tout le pneu, en faisant tourner la roue et en vous assurant que le pneu n'a pas d'excroissance. En faisant tourner le pneu, vous devez observer une distance constante du pneu jusqu'au bord de la coque.



5. Réajustez les deux demi-coques l'une sur l'autre. Rangez précautionneusement les câbles dans leur fente, de sorte à ne pas les pincer. Les deux demi-coques doivent être quasiment jointes l'une contre l'autre.



6. Revissez les six (6) vis centrales à l'aide du tournevis cruciforme. Alignez bien chaque vis avant de la revisser. Si le vissage devient dur, dévisser, puis revisser en réalignant la vis.
7. Assurez-vous que les câbles sont à l'intérieur, et qu'ils ne sont pas pincés lorsque vous fermez la coque. Vissez les sept (7) vis de chaque côté, en démarrant par celles de la poignée.



Gonflage du pneu

Pour gonfler le pneu, utilisez la rallonge de valve fournie :

1. Commencez par dévisser les capuchons de valve sur le Solowheel (également sur l'extension si présente, il s'agit d'un capuchon de recharge)
2. Vissez l'extension de valve sur la valve du Solowheel
3. Puis vissez ou enfichez la pompe sur l'extension
4. Gonflez votre pneu avec une pompe de gonflage classique de vélo
5. Retirez promptement votre pompe de l'extension
6. Dévissez doucement l'extension
7. Revissez le capuchon de valve



Pour une performance optimale, gonflez le pneu à 2,4 bars pour les débutants, jusqu'à 3,0 bars pour avoir une meilleure autonomie.

IMPORTANT : ne tenez pas compte des recommandations de pressions inscrites sur le pneu ; ces dernières donnent certainement des pressions plus élevées, car le pneu est un pneu standard de vélo, conçu pour être monté sur une jante de vélo légèrement déformable. La jante du Solowheel est en aluminium dur et ne se déforme pas.

Recyclage du Solowheel



Il s'agit d'un appareil électrique et électronique contenant une batterie. Ne pas jeter l'appareil ou la batterie dans les ordures ménagères, ni dans les flammes ou dans l'eau. Les batteries usées ou défectueuses doivent être recyclées conformément à la directive 91/157/CE. Consulter le site www.solowheel.fr pour connaître les modalités de recyclage du Solowheel lorsque vous désirez vous en séparer.

Suivez l'actualité Solowheel Europe



Consultez régulièrement le site www.solowheel.fr et « aimez » la page Facebook www.facebook.com/solowheel.fr pour suivre l'actualité Solowheel.

Garantie limitée en France, Suisse, Belgique, Luxembourg

Garantie limitée pour les clients de ces nationalités

Article 1 : Garantie

Solowheel Europe garanti au client final (le client qui a acheté le Solowheel neuf) le fonctionnement complet du produit, contre les pannes de composants ou problèmes d'assemblage, à partir de la date d'achat, durant une période d'un (1) an après la date d'achat, dans le pays d'achat, excepté les exclusions indiquées dans les paragraphes suivants :

Article 2 : Ne sont pas couverts par la garantie

Cette garantie limitée ne couvre pas les dommages du Solowheel ou de tout composant causés par : toute cause externe telle que (exemples non limitatifs) chute, accident, collision, violence, vandalisme, négligence, mauvaise manipulation, ou maintenance, ou stockage, négligence, abus comme le saut d'obstacles, surcharge, course, utilisation contraire aux instructions et aux avertissements contenus dans ce manuel d'utilisation ; usure normale, détérioration de la peinture, rayures cosmétiques résultantes de l'utilisation ; nettoyage avec un système d'eau à haute pression, ou avec des solvants abrasifs, dommages causés par des réparations ou modifications non autorisées et/ou inappropriées, dommages causés par un raccordement électrique incorrect, gonflage des pneus incorrect, exposition à des produits chimiques, ou à de l'eau en excès, températures excessives, tout dommage résultant de tremblement de terre, d'incendie, d'inondation ou tout autre cas de force majeure. La batterie est garantie six (6) mois.

Article 3 : Exclusion et limitation des autres garanties

La présente garantie est la garantie exclusive applicable au Solowheel

et remplace toutes déclarations, contraires ou complémentaires, que ce soit oralement ou par écrit. Une quelconque garantie implicite, y compris toute garantie commerciale ou garantie prévue pour un usage particulier sont limitées en durée à la période de la présente garantie.

Article 4 : Recours exclusif

Si le Solowheel s'avère non conforme, l'acheteur doit aviser Solowheel Europe dans un délai raisonnable et en aucun cas plus de trente (30) jours après la découverte du défaut sur le site www.solowheel.fr. Solowheel Europe fournira un numéro de retour et l'adresse pour le renvoi du produit. L'acheteur doit renvoyer le produit, avec la preuve de la date d'achat pour Solowheel Europe à l'adresse communiquée. L'acheteur prendra à charge les frais d'expédition pour le retour du produit par anticipation. Solowheel Europe examinera le produit et, dans le cas d'une violation de garantie, fournira à sa charge et dans un délai raisonnable: (1) la réparation de tout composant en panne ou (2) le remplacement de tout composant ou du produit complet. Les produits réparés ou de remplacement seront toujours sous la garantie pour la durée restante de la période de garantie initiale. Solowheel Europe peut utiliser du matériel déjà utilisé ou réparé pour remplacer un produit ou composant ou un composant dans le cadre de la garantie. LE PROCESSUS DE PRISE EN CHARGE DE GARANTIE INDIQUE DANS CE PARAGRAPHE EST LE SEUL PROCESSUS DE PASSAGE SOUS GARANTIE.

Article 5 : Exclusion des dommages indirects

Ni le fabricant Inventist Inc., ni ses distributeurs (dont Solowheel

Europe), ni les revendeurs NE SERONT RESPONSABLES DES DOMMAGES DIRECTS OU INDIRECTS d'un produit défectueux sous garantie ou des dommages résultant de la non-livraison ou de l'utilisation, ou d'une mauvaise utilisation, ou de l'impossibilité d'utiliser le produit.

Article 6 : Loi applicable, actions en justice, dissociabilité

La loi française régit toutes les questions découlant de ou liée à cette garantie limitée, y compris, sans limitation, la validité,

l'interprétation, l'élaboration, l'exécution et l'application. Aucune action découlant de la violation avérée de la garantie ou d'un manquement à une promesse corrective liée à cette garantie limitée ne peut être intentée plus d'un (1) an après ladite violation ou ledit manquement. Si une partie quelconque de cette garantie est déclarée nulle ou inapplicable, le reste de la garantie est maintenu, et la disposition invalide sera partiellement appliquée dans la mesure maximale permise par la loi.

Garantie pour les clients hors « France Suisse Belgique Luxembourg »

Pour les consommateurs qui achètent leur Solowheel à l'extérieur des territoires France, Suisse, Belgique, Luxembourg, les conditions de la garantie s'appliquent. En outre, les garanties supplémentaires prévues par la loi du pays où le Solowheel est acheté ne s'appliquent pas. Aucune loi en vigueur dans le pays où le consommateur achète

le Solowheel ne peut modifier la garantie de Solowheel Europe. La Convention des Nations Unies sur les contrats de vente internationale de marchandises ne s'applique pas à la vente du Solowheel.

Garantie internationale pour les professionnels

Pour les clients du Solowheel qui utilisent le produit dans le cadre de leur activité commerciale ou à titre professionnel, les sections 1, 2, 4, 5 et 6 de la présente garantie s'appliquent, mais l'article 3 de la présente garantie ne s'applique pas. Au lieu de cela, la disposition suivante s'applique :

Exclusion et limitation d'autres garanties

La « Garantie limitée pour les clients français, suisses, belges, luxembourgeois » est la garantie exclusive applicable au Solowheel et remplace toutes déclarations, contraires ou complémentaires, que ce soit oralement ou par écrit. Solowheel Europe EXCLUT TOUTE AUTRE GARANTIE, EXPLICITE, IMPLICITE OU LEGALE, Y COMPRIS TOUTE GARANTIE COMMERCIALE, TOUTE GARANTIE ADAPTEE À UN USAGE PARTICULIER.

Distributeur « Solowheel Europe »

Société VINTIVE

M. Bourdeau

12 rue Glacière, 75013 Paris, France

www.solowheel.fr

[www.fb.com/solowheel.fr](https://www.facebook.com/solowheel.fr)

Solowheel by Inventist, Inc.

Designed in the USA / Assembled in China

Patents USD673081 S1, ZL201110089122.9

Printed in China