

DINAN

Communauté

Le mag'



À la une | 03

Vous taillez, on broie !



Zoom sur | 08

Le labo fait sa rentrée en fanfare et vous ouvre ses portes !



Ils font le territoire | 09

Deux nouveaux écodiens à la Pépinière



Agenda | 16

Les Journées Européennes du Patrimoine

Agenda | 12

La Saison Culturelle se dévoile



Sommaire

3 À la Une

- ▶ Opération broyage
- ▶ De nouveaux ambassadeurs Made in Dinan
- ▶ Un site internet pour la Pépinière d'Entreprises
- ▶ Zac d'Évran : requalification d'entrée de zone
- ▶ Ensemble, valorisons la destination touristique Dinan - Vallée de la Rance
- ▶ Ancienne voie ferrée Plouasne / Trévron : un appel au public
- ▶ Barrage du Pont Ruffier : l'évacuateur de crue redimensionné
- ▶ Assainissement individuel, quelle technique pour ma maison ?
- ▶ Ecodia, pour donner vie à vos Projets ! 4^e Rencontres
- ▶ Un carnet de santé pour votre habitation...
- ▶ Le centre multi-accueil de Léhon réouvre ses portes
- ▶ Les Compagnons Bâtitisseurs de Bretagne accompagnent les plus démunis



7 Zoom sur

- ▶ Animations scolaires
- ▶ Réservez votre composteur !
- ▶ Poursuite des travaux de la ZAC de la Jaunaie
- ▶ Le Labo fait sa rentrée en fanfare et vous ouvre ses portes
- ▶ Achat dans l'ancien avec travaux ? Nous vous accompagnons !



9 Ils font le territoire

- ▶ Nouveaux Ecodiens :
 - Nuances Peinture Décoration
 - Thermie Pac, chauffage DE piscines
- ▶ Le Garage de l'Europe s'installe ZAC des Alleux



10 Retour sur

- ▶ Premier Trans-Rance : succès inaugural...
- ▶ la collecte des cartons étendue aux zones



12 Agenda

- ▶ La Maison de la Rance en fête
- ▶ La Saison Culturelle se dévoile...
- ▶ Les Jacobambins
- ▶ Maisons Nature : expositions
- ▶ Les journées Européennes du Patrimoine



18 Loisirs

- ▶ Planter un arbre comme un pro
- ▶ Sable de lune - Sable à modeler

19 Idée rando

- ▶ De Beaumanoir à Bétineuc à Évran

Si vous ne recevez pas ce magazine, dites-le nous !

Envoyez un mail à communication@dinancommunauté.fr
Nous en informerons La Poste

Communauté de Communes de Dinan

Aucaleuc | Bobital | Brusvily | Calorguen | Dinan
Évran | Lanvallay | La Vicomté-sur-Rance |
Le Hinglé | Le Quiou | Les Champs-Géraux | Léhon
Pleudihen-sur-Rance | Plouasne | Quévert
Saint-André-des-Eaux | Saint-Carné | Saint-Hélen
Saint-Judoce | Saint-Juvat | Saint-Samson-sur-Rance
Taden | Tréfumel | Trélivet | Trévron | Vildé-Guingalan

Trimestriel édité par Dinan Communauté
34, rue Bertrand Robidou | BP 56357 | 22106 DINAN cedex
N° 49 | Septembre 2015
02 96 87 14 14

Directeur de la publication : Gérard Berhaut
Responsable de la publication : Jacques Deshayes
Responsable de la communication : Sonia Letanoux
Assistante communication : Amélie Brouazin

www.dinancommunauté.fr



Comité de rédaction : Tourisme, Fabrice Fourel, Cécilia Néron |
Habitat, Stéphanie Rahain | Environnement/Collectes, Annie Nivol,
Amélie Brouazin, Lisa Gouillet, Philippe Gélard | Economie, Agnès
Cavart, Catherine Gatel, Véronique-Anne Hourdin | Culture, Sonia
Letanoux, Elodie Balloud, Fanny Kerjouan | Sensibilisation à l'en-
vironnement, Mélinda Péan | Petite Enfance, Annie Nicolas,
Armelle Mahé | Espaces verts, Yvan Hamon | Eau/Assainissement,
Aude Gressier, Amélie Brouazin.
Journaliste : Isabelle Schewe,
Photos : Dinan Communauté, Bleu B, I. Schewe, J.L. Tabuteau (cou-
verture, Saison Culturelle - Spectacle Klaxon), Didier Cavan (cou-
verture Ecodia) Yannick Le Gal (couverture Journées Européennes
du Patrimoine), Flickr : Arpent nourricier. Crtb : Rozenn Turni.
Création : Agence Bleu B | Thierry Eustache.
Impression : Jouve | Tirage : 26 500 exemplaires.

Vous taillez, on broie !

L'automne est la saison optimale pour la taille de vos arbres, arbustes... C'est la raison pour laquelle Dinan Communauté organise une opération exceptionnelle de broyage des déchets verts, du 15 octobre au 15 novembre.

Le broyage est un bon moyen d'utiliser ses déchets verts à bon escient. Il diminue considérablement la masse des déchets. Mieux encore le broyat trouvera parfaitement sa place dans vos parterres de fleurs ou votre potager pour ralentir la pousse des mauvaises herbes, ralentir l'évaporation de l'eau.

Afin de promouvoir ce geste simple, pratique et écologique Dinan

Communauté se déplacera une demi-journée dans chacune des communes du territoire, avec un broyeur et du personnel. Il vous suffira de venir avec vos branchages et de repartir avec votre paillage. Et si vous n'en avez pas l'utilité, vous pouvez le laisser sur place.



Plus d'infos

Pour connaître la date de l'opération près de chez vous, rendez vous sur www.dinan-communautaire.fr ou contactez votre mairie.



De nouveaux ambassadeurs Made in Dinan

5 nouvelles entreprises ont rejoint la marque Made In Dinan :



PSIF : organisme de formation basé à Pleudihen spécialisé dans le domaine de la prévention des accidents du travail et la lutte contre l'incendie.



Saveurs du Poudouvre : association basée sur Dinan qui regroupe des producteurs locaux pour approvisionner les professionnels de la restauration.



AMC Distribution : Entreprise basée à Taden, AMC gère des distributeurs de boissons chaudes, fraîches, confiseries et snacking pour entreprises et établissements publics.



Ré-J : Spécialisée dans la publicité locale, l'entreprise dispose d'un parc écrans vidéos intégrés sur des distributeurs de boissons au sein des entreprises et établissements publics.



Armorenov ingénierie : Courtier en travaux à Dinan, l'entreprise accompagne particuliers et professionnels dans leurs projets de construction ou de rénovation immobilière.

Découvrez toute l'actualité des ambassadeurs : www.dinancommunautaire.fr rubrique **entreprendre Made In Dinan**.

Ils sont donc 56 ambassadeurs à porter les couleurs du territoire :

LIB éditeur d'idées, **Stick Cars**, **Brico bois service**, **Jean-Yves Renault**, **Itoha**, **Strego**, **Atelier des Loisirs**, **Imprimerie Duguesclin**, **Atelier des Métaux**, **Bleu B**, **Cordon Electronics**, **JPF Industrie**, **Sarl Bruneau**, **Norman emballages**, **Ebénisterie du Guinefort**, **Crédit Agricole**, **Sameto**, **Centre des Congrès**, **Pôle Cristal**, **Dynalec**, **Les Gavottes**, **Dinan rugby**, **Effitech**, **Kerfroid**, **la ferme de la moinerie**, **Conseil RH**, **AZ Métal**, **Métal réalisation**, **HC Dinan Quévert**, **les sacs de Constance**, **Tartine de laine**, **Besso céramique**, **Hôtel d'Arvor**, **hôtel le Connétable**, **Hôtel le Challenge**, **Hôtel du Château**, **Hôtel de la Tour de l'Horloge**, **Hôtel de la Porte Saint-Malo**, **Espace net**, **Les galettes Bertel**, **Safran des Faluns**, **La ferme des Aulnays**, **Les galettes de Pleudihen**, **Association Bowidel**, **Karella-Mayrick**, **Ameline Arbora**, **Katell Leclair**, **Amelyaa**, **Camping de la Hallerais**, **Camping Beauséjour**, **Kerbaty**.



Un site internet pour

la Pépinière d'Entreprises

Vous trouverez sur le site www.ecodia-dinan.fr toutes les informations sur la Pépinière d'Entreprises Ecodia et ce, dès la rentrée.

Ses partenaires, ses services, ses animations et ses actualités, tout y est présenté.

Un volet y est consacré aux entreprises hébergées par Ecodia depuis sa création.

Une galerie est également prévue pour exposer les œuvres des artistes peintres, photographes et plasticiens accueillis dans la pépinière sur les 3 dernières années.

En plus d'héberger les porteurs de projets et créateurs d'entreprises, Ecodia a pour vocation de les accompagner et de leur offrir un suivi personnalisé.

Des aides à la création d'emplois

Les entreprises industrielles ou de services qui ont des projets de développement créateurs d'emploi peuvent bénéficier à certaines conditions de prêt à taux 0%, de financement de

conseil et d'expertise. Ce dispositif est mis en place dans le cadre de la réorganisation de l'entreprise Sabena sur son site de Dinard (convention de revitalisation).

Plus d'infos

Service développement économique, Agnès Cavart :
02 96 87 62 07
dev.eco@dinancommunautaire.fr

Plus d'infos

Ecodia, Pépinière d'Entreprises
02 96 41 27 41
www.ecodia-dinan.fr

Zac d'Évran : requalification d'entrée de zone



Zac d'Évran

Dinan Communauté a présenté, le 16 juin dernier, aux entreprises de la zone intercommunale d'Évran le projet de requalification de l'entrée de la zone.

L'occasion pour celles-ci d'échanger avec les services de Dinan Communauté sur le projet et, pour la collectivité, de prendre en considération les remarques et contraintes des entreprises.

- ▶ **Coûts estimés des travaux :** 80 000 €HT
- ▶ **Démarrage des travaux :** septembre 2015
- ▶ **Durée des travaux :** 1 mois



Ensemble, valorisons la destination touristique Dinan – Vallée de la Rance !

Vous qui êtes habitant, visiteur régulier ou occasionnel, organisateur d'activités culturelles ou festives, loueur de vélo ou de bateau, élu local, porteur de projet, entreprise...

Ce blog est le vôtre

... votre avis nous intéresse !

À présent, et pour définir des orientations stratégiques en faveur du tourisme qui répondent au mieux aux attentes de tous les acteurs concernés, Dinan Communauté souhaite par l'intermédiaire d'un blog vous donner la possibilité de vous exprimer.

Faites-nous part de vos attentes, de vos expériences, de vos suggestions... Sur les cinq thèmes présentés, cliquez sur celui ou ceux qui vous intéressent pour partager vos commentaires et idées.

Plus d'infos

Découvrez ce blog sur : www.dinan-tourisme2020.com

Ancienne voie ferrée Plouasne / Trévron : un appel au public



Gare de Plouasne

Dans le cadre d'un projet de valorisation de la voie verte V3, Dinan Communauté souhaite mettre en place un sentier d'interprétation entre les anciennes gares de Plouasne et Trévron.

Le service Tourisme en appelle au public pour enrichir sa documentation et lance une opération de collecte des documents historiques relatifs à l'activité de cette ancienne voie ferrée.

Vous possédez des cartes postales, des affiches, photographies relatives à cette ancienne voie ferrée ? Qu'il s'agisse de documents d'ordre

familial (« papiers de famille », tickets de train, souvenirs...) ou professionnel (archives d'entreprises, de mouvements associatifs, documents officiels...), à l'échelle de l'histoire locale ou nationale, vous pouvez contribuer à la transmission de ce passé.

Ceux-ci compléteront le fond de documents nécessaire à l'écriture du contenu des panneaux d'informations qui longeront cette partie de la voie ferrée.

En fonction de l'intérêt de ces documents, ils pourront, avec votre accord, être numérisés.

Barrage du Pont Ruffier : l'évacuateur de crue redimensionné

Des travaux d'envergure sont programmés dès le début du mois de septembre sur le barrage.

Située sur le bassin versant de la Rance fluviale, sur les communes de Brusvilly et de Le Hinglé, la retenue d'eau du Pont-Ruffier constitue, avec celle du barrage du Val de Bobital, une des deux réserves pour la production d'eau potable par l'usine de Bobital. Ce barrage est soumis à une réglementation stricte sur la sécurité des ouvrages hydrauliques.

Le dispositif actuel pour l'évacuation des crues ne respecte plus les critères de la nouvelle normalisation sur la sécurité des barrages définis en 2013 par le Comité Français de Barrages et Réservoirs (CFBR). C'est pourquoi, après études, Dinan Communauté va engager des travaux de redimensionnement de l'évacuateur de crue. L'objectif des travaux est de construire



Retenue d'eau du barrage du Pont Ruffier

un nouvel ouvrage capable de restituer les débits nécessaires. Le principe retenu est d'approfondir et d'élargir le déversoir existant après démolition complète de l'ouvrage existant.

Le Pont-Ruffier en chiffres :

- ▶ **Année de construction :** 1973
- ▶ **Etendue de la retenue :** 30 hectares
- ▶ **Capacité :** 1,9 millions de m³
- ▶ **Hauteur :** 17 m
- ▶ **Longueur :** 154 m
- ▶ **Montant des travaux de mise aux normes :** 400 000€HT

Plus d'infos

Dinan Communauté - Service Tourisme - Cécilia Néron
02 96 87 14 14 - accueil.mdf@dinancommunaute.fr

Assainissement individuel, quelle technique pour ma maison ?

Pour se raccorder, plusieurs techniques existent. Voici quelques infos pratiques pour y voir plus clair et choisir celle qui conviendra à votre habitat.

Contrairement à l'assainissement collectif, l'assainissement autonome est effectué sur place, chez vous. Devant l'impossibilité de se raccorder au réseau public, vous devez prendre en charge l'assainissement des eaux de façon personnelle. Rassurez-vous, vous avez normalement la place d'installer un tel système ! L'avantage de réaliser un assainissement autonome est de pouvoir choisir la technique utilisée.

Différentes techniques pour réaliser un assainissement autonome

Voici différentes techniques :

- Filières classiques : tranchées d'infiltration, filtres à sable.

► Filières agréées : filtres compacts, filtres plantés (écologiques) et micro-stations
Chaque installation a ses atouts et ses inconvénients, il est donc important de prendre en compte le fonctionnement et l'entretien du dispositif que vous choisissez.

Le SPANC, pour informer, conseiller et vérifier

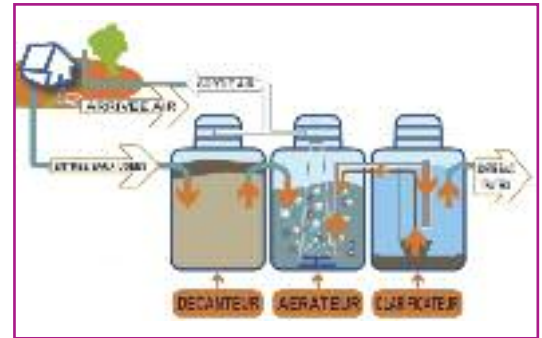
Le rôle du SPANC est de vous informer, vous conseiller et d'effectuer les différentes vérifications nécessaires au bon état de fonctionnement de ces équipements.
Lorsqu'un habitant met en place un dispositif d'assainissement, il doit constituer une demande auprès du SPANC de Dinan Communauté. Une étude de sol est alors réalisée, à la charge du propriétaire, par un cabi-

net privé, qui l'orientera vers l'équipement d'assainissement non collectif adéquat.

Zoom sur les micro-stations d'épuration

Agréées depuis 2011, ces dispositifs permettent l'assainissement des bâtiments disposants de très peu de terrain. Néanmoins les propriétaires disposant de surfaces plus importantes et séduits par la faible emprise au sol doivent tenir compte des surcoûts inévitables :

- Entretien régulier : tous les 3 à 12 mois selon le modèle.
- Souscription contrat de mainte-



nance, pour conserver la garantie de l'ouvrage.
► Consommation électrique
Le coût moyen restera donc nettement plus élevé qu'une filière classique.

Plus d'infos Service assainissement 02 96 87 52 75

Ecodia, pour donner vie à vos Projets ! 4^e Rencontres



Ecodia organise, le 16 octobre, des rencontres pour permettre aux créateurs ou repreneurs d'entreprises de prendre les bonnes orientations dès le départ et de trouver le bon interlocuteur pour les guider dans leurs démarches.

Pour plus d'efficacité des rendez-vous personnalisés de 30 minutes sont proposés de 10h à 17h avec des professionnels sur les thèmes suivants :

- Conseil en création
- Juridique, Assurance
- Gestion, Financement
- Marketing et Communication

En filigrane des rencontres chacun pourra profiter de cette journée portes-ouvertes pour visiter les locaux et rencontrer l'équipe d'Ecodia.

Plus d'infos Ecodia - 02 96 41 27 41 ecodia@dinancommunaute.fr Programme complet sur www.ecodia-dinan.fr et www.dinancommunaute.fr

Un carnet de santé pour votre habitation... Tous les conseils pour prendre soin de votre logement !

Nous souhaitons tous vivre dans un logement sûr, économe, sain, confortable... et pour cause, nous y passons en moyenne les 2/3 de notre temps. Pourtant, qui s'étonne de ne pas disposer d'un manuel d'utilisation de son logement ?

Nous disposons de peu d'informations pour connaître, comprendre et utiliser au mieux notre logement.

Lorsque les désordres surviennent (sinistre, consommation en hausse, défaillance des équipements, apparition de moisissures...), il est parfois trop tard, et souvent coûteux d'y remédier, alors qu'un simple suivi peut permettre d'éviter beaucoup de ces désagréments.

Partant de ces constats, la Direction Régionale de l'Environnement, de l'Aménagement et du Logement (Dreal) Bretagne, et le Centre d'Etudes et d'Expertises sur les Risques, l'Environnement, la Mobilité et l'Aménagement (CEREMA) ont élaboré, dans le cadre du Plan Régional Santé Environnement (PRSE), avec l'appui de partenaires des domaines de l'habitat, la construction, la santé et l'environnement, un carnet de santé de l'habitat.



Ce carnet vous conseille, vous informe et vous aide dans le suivi et l'entretien de votre logement. Il s'adresse à tous les occupants : que vous soyez propriétaire ou locataire, résidant en maison individuelle ou en appartement.

Chacun y trouvera des conseils pour l'entretien de son logement, des informations sur les obligations réglementaires, des fiches pour suivre l'historique de ses travaux, le contrôle de ses consommations, et la planification de l'entretien de ses équipements.

Plus d'infos Vous souhaitez le découvrir ? Vous pouvez en trouver un exemplaire dans votre mairie. Après en avoir apprécié toute l'utilité, n'hésitez plus, téléchargez le carnet de santé de votre habitat sur : www.carnet-sante-habitat.bretagne.gouv.fr.

Les déchets dangereux des artisans collectés en porte à porte



La Chambre Régionale de Métiers et de l'Artisanat de Bretagne (CRMA) met en place une opération de collecte en porte à porte des déchets dangereux des entreprises du bâtiment de septembre 2015 à mars 2016. Peintures, colles, vernis, diluants, solvants, aérosols et des emballages et matériels (pinceaux, rouleaux) souillés par ces produits... Les tarifs ont été négociés avec des collecteurs et avec une subvention de l'agence de l'eau Loire-Bretagne de 35% qui sera directement appliquée sur les factures. L'entreprise pourra demander autant de collecte qu'elle le souhaite.

Plus d'infos Fanny Le Louët Chargée de mission environnement (Côtes-d'Armor et Finistère) Chambre Régionale des Métiers et de l'Artisanat de Bretagne 02 96 76 27 17 felouet@crm-bretagne.fr

Après une réhabilitation, le centre multi-accueil de Léhon réouvre ses portes



Le projet de multi-accueil

Remis aux normes et agrandi, le centre multi-accueil Rose et Bleu de Léhon ouvre ses portes pour la rentrée 2015.

Depuis le 1^{er} septembre 2010, Dinan Communauté a pris en charge la compétence Petite Enfance. Les structures d'accueil existantes ont été mises à disposition par les municipalités et Dinan Communauté y réalise les travaux d'aménagement. Le centre multi-accueil de Léhon devait être remis aux normes électriques, l'isolation avait besoin d'être refaite et il bénéficie d'un agrandissement.

Une capacité de 22 places



Plusieurs modes d'accueil

Plusieurs modes d'accueil sont proposés :

- ▶ régulier, à temps complet ou partiel, de quelques heures à 5 jours par semaine
 - ▶ occasionnel, en fonction des places disponibles pour des besoins ponctuels
 - ▶ en urgence pour une période définie après examen de la situation particulière de l'enfant et de sa famille.
- La réhabilitation du centre multi-accueil a permis d'optimiser les nouveaux locaux en maintenant l'équipe professionnelle au complet.

Les travaux

Surface existante : 200 m²
Création de surface supplémentaire : 160 m²
Architecte : Atelier du Port à Lanvalley
Coût : 670 000 €HT
Subventions :
 CAF : 166 400 €
 Région Bretagne : 140 000 €

Les Compagnons Bâisseurs de Bretagne accompagnent les plus démunis

Outre le POPAC (lire à droite), Dinan Communauté a mis en place une Opération Programmée d'Amélioration de l'Habitat avec volet copropriétés dégradées. Les Compagnons Bâisseurs peuvent intervenir alors dans ce dispositif auprès des plus démunis, leur cœur de cible.

L'Association Compagnons Bâisseurs de Bretagne a pour but d'agir sur les problèmes sociaux. Elle intervient à travers des actions de chantiers, de volontariat, d'insertion ou de formation. Dans le cadre de ses actions, elle vise la prise en charge, par les intéressés eux-mêmes, de leurs propres problèmes, et poursuit une action éducative auprès de ses propres adhérents. Le présent partenariat, à titre expérimental, vise à offrir par Dinan Communauté une solution supplémentaire de traitement de l'habitat de ceux qui cumulent les dif-

ficultés sociales, financières et d'habitat, en lien ou non, avec les aides de l'Anah (Agence nationale d'Aide à l'Habitat) octroyées sur l'ensemble du territoire de Dinan Communauté.

Vous souhaitez aider des habitants à vivre mieux, portez-vous volontaires !

Vous souhaitez participer à une action de solidarité concrète ? Apprendre à réaliser des travaux de rénovation ou proposer votre savoir-faire pour aider des habitants à vivre dans de meilleures conditions ? Les Compagnons Bâisseurs de Bretagne démarrent en cette rentrée des chantiers participatifs sur le territoire de Dinan Communauté, et ils ont besoin de vous ! Pas de savoir-faire spécifique demandé, chantiers encadrés par un animateur technique professionnel.

Vers une prévention et un accompagnement des copropriétés ?

Dinan Communauté met en place un POPAC, Programme Opérationnel de Prévention et d'Accompagnement des copropriétés. Objectif : identifier les besoins et résoudre les difficultés.

Grâce au POPAC il est possible de mieux connaître les copropriétés du territoire et d'accompagner celles qui présentent des signes de fragilité en leur proposant un accompagnement spécifique par une équipe dédiée.

Chaque lot comprend de manière indissociable

Une partie privative : appartement, cave, parking etc...



Et une partie (quote-part) de l'immeuble comme, par exemple : le gros œuvre, la toiture, les équipements (ascenseur, local poubelle etc...).

▶ Votre quote-part des parties communes est évaluée en tantièmes (millièmes, 10 000°, 100 000°, etc...).

▶ Reportez vous à l'état descriptif de division qui vous a été donné par le notaire lors de l'achat de votre bien.

Les copropriétaires sont liés par le règlement de copropriété qui est un véritable contrat entre eux.

Ce règlement, outre la définition des parties communes, des parties privatives et des catégories de répartition des charges, fixe les règles de vie commune. Il est donc impératif que chaque copropriétaire dispose d'un exemplaire.



À savoir

Dinan compte environ **200** petites copropriétés (jusqu'à **10** logements), représentant environ **1000** logements, soit **15 %** des logements de la ville.

Ma copropriété rencontre des difficultés, que faire ?

Les difficultés de votre copropriété peuvent concerner :

- ▶ **L'aspect physique du bâti et ses abords :** manque d'entretien, besoin de travaux, etc...
- ▶ **L'administration et la gestion de la copropriété :** absence de syndic, de règlement de copropriété, faible participation en assemblée générale, défaut de trésorerie, difficultés dans les prises de décision, premiers impayés etc...

accompagner dans la résolution de ces difficultés et ce pendant 3 ans. Votre copropriété fera l'objet d'un suivi personnalisé.

Au nombre des actions qui pourront être mises en œuvre figurent :

- ▶ L'aide à la désignation d'un syndic, à la structuration du fonctionnement du conseil syndical
- ▶ Le soutien au syndic bénévole dans la mise en œuvre des procédures de recouvrement des premiers impayés, des actions de formation etc...

Si des travaux s'avèrent nécessaires, des aides pour leur financement pourront, le cas échéant, être mobilisées dans le cadre de l'OPAH, mise en place par Dinan Communauté.

Le POPAC de Dinan Communauté vous accompagne !

Pour éviter que la situation ne se dégrade, il est important de réagir le plus tôt possible. Le POPAC met à votre disposition une équipe dédiée (Citémétrie et CDHAT) pour vous

N'hésitez pas à venir nous rencontrer !

Plus d'infos

Solène Champenois - 06 78 93 75 19
 s.champenois@compagnonsbatisseurs.org
 www.compagnonsbatisseurs.org

Plus d'infos

CitéMétrie - CDHAT (missionné par Dinan Communauté) - 02 98 96 44 76
 Permanences sans rendez-vous à Dinan Communauté :
 2^e jeudi du mois de 14h à 17h ; 4^e jeudi du mois de 9h à 12h

Animations scolaires, ou l'apprentissage des bons gestes dès le plus jeune âge



Depuis 3 ans, Dinan Communauté met en place des animations gratuites sur le tri sélectif, pour toutes les écoles du territoire.

En parallèle de ces animations sur le tri, depuis l'année dernière, la collectivité propose des animations sur le gaspillage alimentaire. De vrais temps d'échanges et d'apprentissages, avec

de la théorie, de la pratique, de la vidéo, et des jeux. Une multitude de questions pour autant de réponses : « Est-ce qu'une barquette de jambon ça va dans le sac jaune ? », « Il faut beaucoup de cannette pour faire un vélo ? », « qu'est-ce qu'on fait des restes d'un repas ? », « On peut faire un gâteau au chocolat avec du pain rassis ?! »... Les enfants seront incol-



lables pour appliquer les bons gestes à la maison, ils repartent même avec un verre doseur.

Des enfants éco-citoyens

Les écoles seront sollicitées dès le mois de septembre pour que les classes qui le souhaitent puissent bénéficier de ces animations gratuites d'une demi-journée. La rentrée des classes s'annonce donc riche pour nos éco-citoyens en herbe.

Chiffres repères :

- ▶ Il faut 150 litres d'eau pour produire une baguette de pain
- ▶ Il faut 670 cannettes pour faire un vélo
- ▶ Le gaspillage alimentaire représente l'équivalent d'un Caddie pour un foyer de 4 personnes
- ▶ Une conserve met 50 ans à se dégrader.

Plus d'infos

02 96 87 20 11

Réservez votre composteur !



Il y a 4 types de composteur :

- 450 l. en plastique : 10 €
- 600 l. en plastique : 13 €
- 300 l. en bois : 18 €
- 600 l. en bois : 25 €

Comment réserver :

Vous devez contacter les ambassadrices du tri par téléphone ou mail, en précisant le type de composteur que vous souhaitez. Vous serez alors tenus de venir le récupérer le vendredi suivant la commande, au siège de Dinan Communauté.

Dinan Communauté propose aux particuliers des composteurs destinés à limiter la quantité de déchets incinérés ou mis en déchèterie, tout en valorisant les déchets de jardin et de cuisine.

Plus d'infos réservation : 02 96 87 20 10 – ambassadeur.tri@dinancommunaute.fr

Poursuite des travaux de viabilisation de la ZAC de la JAUNAIE - Commune de LANVALLAY



Des travaux d'assainissement pour l'ensemble de la zone d'activité ont été réalisés courant avril 2015.

Par ailleurs, la finition des travaux de voiries en entrée de zone avec création de noues a eu lieu courant mai 2015. Enfin, un giratoire a été créé sur la départementale 794 ainsi que divers travaux d'effacement de réseau pour le réaménagement du chemin de Pelineuc, du 1^{er} juin 2015 au 15 Juillet dernier.



Le Labo, espace des musiques actuelles, rouvre ses portes fin août au public et aux musiciens pour une nouvelle année fertile en événements musicaux.

Journée portes ouvertes Samedi 12 septembre

La présentation du programme de l'année nouvelle aura lieu au cours de la journée portes ouvertes le samedi 12 septembre. Durant l'après midi, on pourra visiter le Labo et découvrir différents groupes dans les studios, une découverte derrière chaque porte... En fin d'après midi, présentation des événements pour l'année à venir. La journée se terminera par un bœuf avec la Mobil'jam de Thierry L'Assemblée. Tous les musiciens qui veulent participer, sortir de leurs habitudes, se mélanger et improviser avec des inconnus, sont les bienvenus !

Un avant-goût du programme

► **Des soirées à thème :** accompagnement des musiques actuelles au travers de concerts ouverts au public sur des thématiques particulières : soirée familles, soirée Métal... Ces soirées à thème seront organisées avec les groupes du Labo et accompagnées d'actions culturelles pour aborder les différents courants musi-



Gad Zukes, un groupe qui a été en résidence au Labo

Amandine Fressier

caux présents tout au long de l'année. Exemple, pour la soirée Métal une conférence sur le mouvement « Métal ». Différents ateliers seront également proposés de septembre à juin.

► **Des Labo Info :** ce sont des rencontres informelles avec des professionnels des musiques actuelles, plusieurs sont prévues dans l'année.

► **Faut que ça bouge :** le Labo, bien déterminé à prolonger son ouverture envers les plus jeunes, rappelle qu'il est à la disposition de tous. L'équipe

est là aussi pour guider les plus jeunes et suivre leurs projets. Une soirée « Faut que ça bouge » est prévue en septembre.

Des partenariats actifs

Toujours en étroite collaboration avec le Kiosque, conservatoire à rayonnement intercommunal, le Labo entretient aussi des partenariats avec différentes associations : jeunes issus

des conseils municipaux, le FJT (foyer des jeunes travailleurs), la Mission Locale.

Des échanges ont également lieu avec certaines structures du territoire telles que le Tremplin de l'Armor à Sons de Bobital et le Lab' Orchestra, orchestre associant plusieurs écoles de musique des Côtes-d'Armor à l'initiative du Conservatoire de Saint-Brieuc.

Plus
d'infos

Facebook : le Labo Dinan
02 96 39 47 80

Achat dans l'ancien avec travaux ? Nous vous accompagnons !



Vous souhaitez acheter votre premier bien dans de l'ancien avec travaux ? Nous vous accompagnons !

Une expérimentation sur 5 à 8 ménages pour qui c'est le premier achat a lieu cette année.

Objectif : accompagner les primo-accédants dans l'ancien avec travaux afin que ceux-ci réalisent un achat "responsable" de leur bien, sur le type de travaux à réaliser, prioritairement ou secondairement.

Quelques ménages peuvent bénéficier des conseils avisés de professionnels quant à leur projet d'achat immobilier d'un bien ancien avec travaux à réaliser.

Cette expérimentation est menée en partenariat étroit avec l'Association Départementale d'Information sur le Logement des Côtes-d'Armor (ADIL 22) et le Conseil en Architecture, Urbanisme et Environnement des Côtes-d'Armor.

Un architecte-conseil du CAUE effectue une visite du logement, et évalue les travaux à effectuer, si besoin en déterminer des phases d'actions. Les conseillers de l'ADIL apportent aux primo-accédants leur expertise quant au montage financier du projet. L'ensemble de ces conseils permet

d'apprécier la faisabilité technique et financière du projet d'acquisition dans l'ancien avec travaux.

Attention, il s'agit d'une visite-conseil qui s'appuie sur un diagnostic visuel du bien visité. Si le ménage procède à l'acquisition du bien, il lui appartient de s'appuyer sur les services d'un maître d'oeuvre afin de bénéficier d'expertise et de faire établir des devis par plusieurs entreprises et d'affiner les estimatifs de coûts.

Plus
d'infos

Vous êtes intéressés ?
Contactez-nous !
Service Habitat
02 96 87 72 71

Nouvel Ecodien : Nuances Peinture Décoration



Gabriel Brinza est arrivé à Ecodia le 1^{er} juillet 2015. Peintre de métier, il propose ses services aux particuliers et aux entreprises. Il s'impose par sa jeunesse et une motivation à toute épreuve !

Originaire de Roumanie, Gabriel Brinza, 28 ans, est arrivé en France il y a une dizaine d'années : « je travaille dans ce métier depuis huit ans, dont sept ans dans la même entreprise qui m'a formé. J'ai appris le

métier, pris confiance en moi et ressenti le besoin de me lancer en solo. C'était le bon moment ». Gabriel Brinza habite Caulnes et souhaitait étendre sa clientèle sur le pays de Dinan. C'est alors qu'il entend parler de la pépinière d'entreprise Ecodia, une chance pour lui d'y installer sa société nouvellement créée et d'offrir à NUANCES PEINTURE DÉCORATION une vitrine sur Dinan.

Un large choix de services proposés

NUANCES PEINTURE DÉCORATION propose un grand choix de peintures, décoration, application de revêtement mural, revêtement de sol, moquette, sol plastique, parquet.

Répondre aux particuliers comme aux professionnels

Gabriel Brinza souhaite développer une clientèle de particuliers et répond également aux appels d'offres lancés pour obtenir de plus gros chantiers. « Ce métier me plaît, dit-il, j'aime le travail bien fait. La satisfaction du client à la fin du chantier me donne le courage et la motivation nécessaire pour soigner toutes les étapes du travail, de la préparation minutieuse des fonds à la couche finale, étapes indispensables qui déterminent la réussite du projet ». Dans ses locaux d'Ecodia, les clients peuvent consulter les catalogues, les nuanciers et finaliser leur choix sur échantillons. Gabriel Brinza s'engage à fournir rapidement des devis gratuits et calculés au plus juste. « C'est une grande chance pour moi d'être arrivé à Ecodia, ajoute Gabriel Brinza. Je me suis senti épaulé, j'ai bénéficié d'une aide au montage des différents dossiers, un accompagnement administratif bien appréciable quand on lance une société ! »

Plus d'infos

Nuances Peinture Décoration
06 32 83 53 36

Nouvel Ecodien : THERMIE PAC, chauffage DE piscines



La société THERMIE PAC, créée par Anthony Morin, intervient sur un secteur pointu et actuel, le service après-vente des pompes à chaleur, l'aérothermie, la géothermie, la climatisation, les piscines et en assure la mise en service, l'entretien et le dépannage.

Anthony Morin a 34 ans et une solide expérience professionnelle : « j'ai obtenu un BTS Fluide Energie Environnement à la Fontaine des Eaux à Dinan, formation en alternance avec l'entreprise Kerfroid à Saint-Samson. J'ai été ensuite embauché chez Savelys à Acigné près de Rennes pendant 7 ans. Puis je suis muté sur Saint-Malo et pendant 4 ans, j'assure le service après-vente de cette entreprise de maintenance de chauffage toutes énergies. Je m'occupe des pompes à chaleur petite puissance pour les particuliers et moyenne puissance pour les chaufferies de petits immeubles ». Puis l'envie d'indépendance l'emporte : « j'y pensais depuis quelques temps, j'avais envie d'être autonome et de découvrir un autre milieu ».

Une entreprise certifiée

L'activité de THERMIE PAC concerne les pompes à chaleur, chauffage, piscine, climatisation, la géothermie, les ballons d'eau chaude thermodynamiques où l'eau sanitaire est chauffée grâce à l'énergie récupérée à l'extérieur et ceci été comme hiver. Anthony Morin précise : « j'assure la mise en service, l'entretien ainsi que les dépannages et les réparations, aussi bien pour les maisons construites depuis 2012 que pour celles rénovées il y a 20 ans ayant bénéficié d'une rénovation énergétique grâce aux crédits d'impôts ». Le chauffage / climatisation par pompe à chaleur air/air peut être installé dans les maisons toutes électriques construites il y a 20 à 30 ans. La géothermie est principalement installée dans les constructions neuves et Anthony Morin possède l'attestation d'aptitude pour que THERMIE PAC puisse bénéficier



du statut d'Entreprise Certifiée. Il a suivi également la formation indispensable pour obtenir la qualification Qualipac et la formation Feebat Réno, formation aux économies d'énergie dans le bâtiment. L'entreprise THERMIE PAC est également partenaire du réseau Capeb, syndicat d'artisans. Installé à la pépinière d'entreprises Ecodia depuis le 1^{er} septembre 2015,

Anthony Morin souligne d'abord « la participation évidente d'Ecodia au développement économique du secteur et l'emplacement idéal pour toucher une clientèle sur Dinan, Saint-Malo et Dol ». Il a vraiment apprécié « l'accueil, le soutien administratif et la qualité des renseignements apportés par Ecodia ».

Plus d'infos

Thermie Pac
06 16 42 38 42

Le Garage de L'Europe s'installe dans la ZAC des Alleux à Taden



La Garage de L'Europe a déménagé de la rue de Brest à Dinan vers la rue de la Tramontane, dans la zone d'activités des Alleux-Extension à Taden. Situés à proximité de la jardinerie en direction du bowling, les nouveaux locaux, spacieux et design, sont mieux adaptés au développement de l'activité de la société.

Depuis 2004, la SARL Garage de L'Europe exerçait son activité de vente et réparations de véhicules neufs et occasions toutes marques au centre ville de Dinan, rue de Brest.

Des locaux devenus inadaptés

Le bâtiment de 1000 m² dont elle était locataire, sans aire de stationnement ni d'exposition sur l'extérieur, devenait inadapté au fil des années. Ayant des projets de développement et d'évolution de son activité, Raphaël Barbé, dirigeant du garage, explique : « rue de Brest, il n'y avait pas de place de parking et les voitures devaient faire des manœuvres dangereuses pour entrer ou sortir du garage. Impossible aussi de présenter des voitures d'occasion à la vente faute de place ».

Un accompagnement par Dinan Communauté

En 2014, Raphaël Barbé a pris contact avec le service de développement économique de Dinan Communauté afin d'acquérir un terrain sur la zone des

Alleux à Taden. Soutenu dans son projet et bien accompagné par Dinan Communauté, Raphaël Barbé a pu se délocaliser en trouvant le terrain idéal pour y édifier le bâtiment correspondant à ses attentes : « Rue de la Tramontane, nous avons un parking d'une dizaine de places et un parking réservé aux voitures d'occasion en exposition. Nous avons aussi des véhicules de prêt pour les clients dont la voiture est immobilisée. L'accès est très facile et l'équipe, nous sommes 4 personnes, apprécie les nouvelles conditions de travail tellement plus aisées ! ».

Surface du terrain : 2375 m²
Surface du bâtiment : 510 m², dont 397 m² de stockage et atelier, espace salle d'attente confortable.

Plus d'infos

02 96 87 72 80
 garage.de.leurope@wanadoo.fr

Retour sur

Premier Trans-Rance : succès inaugural... qui ne peut rester sans lendemain



Les voyageurs en gare de Dinan

L'association ferroviaire Bretagne-Nord, associée au Club des Entreprises du Pays de Rance (CEPR) a emmené de Dinan à St Malo 380 personnes, le samedi 7 mars dernier.

Une journée festive, sous le soleil, dans la bonne humeur avec tous les élus de Dinan et du pays de St Malo et de nombreux habitants de St Malo. Visites touristiques certes, mais surtout démonstration que les deux villes-centres du Pays de Rance veulent communiquer, pluri-quotidiennement,

dans les deux sens du fait de leurs activités étroitement liées, et ce, depuis de nombreuses années (économie, santé, justice, enseignement, tourisme etc. ...).

La Rance, rivière de communication

La Rance doit devenir une rivière de communication rendant la barrière départementale caduque.

L'association, le CEPR, les élus de tous niveaux de chaque côté de la Rance attendent que les demandes de communication de proximité soient prises en compte par les décideurs pour assurer des conditions de vie normale à ceux qui ont choisi de vivre en dehors des grandes agglomérations. Cela passe d'abord par la poursuite de la réfection de la voie et des croisements pour permettre aux 7 pays intéressés par l'axe ferroviaire Bretagne-Nord de mieux communiquer.

Plus d'infos

Théo Marteil - Président de l'association Ferroviaire Bretagne-Nord
 Joël Lalaire - Président du CEPR

La collecte des cartons étendue aux zones



Transfert d'une benne carton de la zone des Alleux

Après la collecte des cartons pour le centre-ville de Dinan, les bennes cartons dans les zones de Plouasne et Evran, c'est désormais la Zone des Alleux de Taden qui est dotée de bennes spécialement conçues pour collecter le carton, depuis la fin du mois de juin.

Les ambassadrices du tri ont donc été à la rencontre de tous les artisans et

commerçants concernés par ce nouveau dispositif pour leur donner les informations nécessaires. Ces derniers peuvent désormais déposer à tout moment leurs cartons qui seront alors revalorisés. D'autres bennes seront installées dans les mois à venir.

Plus d'infos

Ambassadrices du tri - Dinan Communauté - 02 96 87 20 10



La Maison de la Rance en fête - Le 20 septembre de 14h à 18h

A l'occasion de l'inauguration du site du marais de la Vieille Rivière, site protégé en tant que zone humide, c'est toute la Maison de la Rance qui est en fête pour l'ouverture au public de ce site exceptionnel.

Coup de projecteur sur le site du marais de la Vieille Rivière, site naturel remarquable de 23 ha à 800 m de la Maison de la Rance.



A pied ou en calèche, partez de la Maison de la Rance pour vous rendre sur le site du marais de la Vieille Rivière. A pied, le long du halage menant au marais, découverte de l'exposition « Faune du Pays de Dinan » de l'APAB (Association des Photographes Animaliers Bretons).

Le sentier de découverte du marais de la Vieille Rivière :

Parcours en pleine nature avec une douzaine de stations d'observation permettant de découvrir les richesses d'une zone humide (un peu d'histoire, sa faune variée, la flore et ses 250 espèces recensées, la prairie naturelle, le verger à variétés locales, les rôles d'une zone humide...) N'hésitez pas à vous procurer le livret guide de cet espace naturel en vente à l'accueil de la Maison de la Rance à 1 €



Des animations sur le site de La Maison de la Rance



Visite de l'espace de découverte interactif sur la Vallée de la Rance
Découvrez toute la Vallée de la Rance par le biais de maquettes interactives, bornes audio vidéos, diaporama, court métrages, boîtes à odeur, meuble de jeux... Découvrez aussi la ruche vitrée !!! Pour tout public.

14h - 18h

Deux expositions itinérantes à découvrir !

« Les Vasques Veilleuses » de Nadine Dupeux, artiste plasticienne.

Passionnée par l'univers des plantes, Nadine Dupeux trouve son inspiration sur le site du marais de la Vieille Rivière pour créer différentes vasques tressées et nous entrainer dans son itinérance.

14h - 18h. A découvrir à l'intérieur de l'espace de découverte de la Maison de la Rance.

« Grenouilles & Co » du Centre d'initiation à la Rivière.

Expo plein air de photos grand format: Rencontrez la grenouille verte,



la rainette, le triton, la salamandre ou le crapaud... Si certains sont rares, d'autres sont très courants et fréquentent nos jardins...

14h - 18h. A découvrir à l'extérieur de la Maison de la Rance.

Observation du soleil au télescope (club astronomie amateur de Dinan)



14h - 18h

Spectacle « Lombric fourchu, le héros du potager ! »



Un grand classique du spectacle qui fait rire les enfants! Lombric fourchu, désopilant philosophe du tas de compost, et son complice Iwan répondent en musique et jeux de mots à leurs propres questions sur le jardin, les bêtes et plantes qu'on y croise, la manière de vivre avec elles plutôt que contre... Tout public, à partir de 5 ans...

15h15 à 16h et de 16h45 à 17h30

Navette en calèche de la Maison de la Rance au marais de la Vieille Rivière



15h - 18h

Exposition photos animalières « Faune du Pays de Dinan » de l'APAB (Association des Photographes Animaliers Bretons)



Pascal Percheron

Couverts de plumes, d'écailles ou de poils, les animaux qui vivent sur ce territoire peuvent être très discrets et passer inaperçus. Certains sont communs et il suffit de s'asseoir au bord de l'eau ou d'une haie pour les apercevoir. D'autres sont de rares visiteurs et c'est avec plaisir que nous vous les présentons.

15h - 18h. A découvrir, à pied, le long du halage menant de la Maison de la Rance au marais de la Vieille Rivière

Des animations sur le site de La Vieille Rivière

Présentation du verger pédagogique de la Maison de la Rance



15h - 18h

Découverte de la biodiversité de la faune du marais de la Vieille Rivière (Association Bretagne Vivante)

15h - 18h

Explication du fonctionnement de la STEP de Lanvallay

(site de la station d'épuration sur le chemin menant au marais)



15h - 18h

Initiation à la géologie



Borane Fadhel

15h - 18h

Démonstration de tressage / vannerie par Nadine DUPEUX, artiste plasticienne

(Prairie du marais de la vieille rivière, exposition de la vasque veilleuse)

15h - 18h

Découverte des plantes comestibles et médicinales



15h à 15h45 et de 16h à 16h45



La Saison Culturelle se dévoile...

■ D'octobre à juin

24 spectacles au Théâtre des Jacobins de Dinan et près de chez vous pour de beaux moments de découverte et de partage autour de la danse, du théâtre, de l'humour, de la musique, du cirque...



Franck Lorjou

Lisa Simone | All is well
Vendredi 9 octobre | 20h30
Théâtre des Jacobins | Dinan

Musique jazz

Accompagnée par un trio de musiciens à la fois jazz et soul, la chanteuse s'impose avec une présence scénique et une sensualité incroyable. Son swing et son humour viennent souligner ses chansons magnifiques.

Tarifs : 25 € | 20 €

Birdy Hunt | Shoplift
Vendredi 16 octobre | 20h30
Le Labo | Dinan

Pop rock

Birdy Hunt est un groupe pop rock vitaminé avec des garçons qui ont de l'énergie à revendre ! Ils proposent des chansons aux mélodies imparables et raffinées en gardant un esprit décalé et un certain goût pour le fun.



Tarifs : 10 € | 8 €

Juliette Gréco | Merci
Vendredi 6 novembre | 20h30
Théâtre des Jacobins | Dinan

Chanson française

La Jolie Môme tire sa révérence à la scène française en interprétant les grands classiques de Léo Ferré, Serge Gainsbourg et Jacques Brel mais aussi des morceaux enregistrés avec Miossec, Biolay ou Abd Al Malik...

Tarifs : 30 € | 24 €



J.M. Labiano

La Révolte | De Auguste de Villiers de l'Isle-Adam
Mardi 10 novembre | 20h30

Théâtre des Jacobins | Dinan

Théâtre

C'est avec une voix tout en nuances qu'Anouk Grinberg porte un texte fort et une écriture acérée. Une ode à l'accomplissement personnel, pour un moment de théâtre intense.

Tarifs : 25 € | 20 €



Pascal Victor - Artomart

BP Zoom | Mélange 2 temps
Vendredi 20 novembre | 20h30
Espace Dériole | Plouasne

Humour / Clown

Mister B. et Mister P. forment un duo épique. Ils sont drôles de bout en bout dans leurs personnages intemporels. Ils nous touchent en plein cœur et nous chatouillent les zygomatiques.

Tarifs : 14 € | 11 €





A. Jerocki

Robot | Compagnie Blanca Li
Vendredi 27 novembre | 20h30
Théâtre des Jacobins | Dinan

Danse

Huit danseurs évoluent en compagnie de sept robots Nao et dix machines automatisées. Blanca Li offre un voyage rythmé, bariolé de couleurs et d'ambiances changeantes, assaisonné d'humour et d'émotions.

Tarifs : 25 € | 20 €

Hindi Zahra | Homeland
Jeudi 4 février | 20h30
Théâtre des Jacobins | Dinan

Musique du monde

La musique d'Hindi Zahra, pure et harmonieuse, fait planer et transporte dans un ailleurs vapoureux et enivrant. Sur scène, la chanteuse ensorçele le public par sa grâce et l'emmène dans son univers.



Tala Hadid

Tarifs : 19 € | 15 €



Mozart group
Jeudi 10 décembre | 20h30
Théâtre des Jacobins | Dinan

Humour musical

Le Mozart group est capable de tout faire avec ses violons, alto ou autre violoncelle, le tout avec audace et décalage. Tour à tour il sait émouvoir, faire rire aux éclats ou jusqu'aux larmes son public.

Tarifs : 25 € | 20 €

Damien Guillon et Le Banquet Céleste
Music for a while

Jeudi 25 février | 20h30
Théâtre des Jacobins | Dinan

Musique baroque

Damien Guillon et son Banquet Céleste font un travail minutieux et talentueux sur la musique ancienne. Ils présentent un programme autour de John Dowland et Henry Purcell.



B. de Diesbach

Tarifs : 19 € | 15 €

The servant
De Robin Maugham
Mercredi 6 janvier | 20h30
Théâtre des Jacobins | Dinan

Théâtre

Le spectateur est plongé dans un huis clos passionnant où la lutte des classes mène un combat acharné pour la domination, dans un mélange de thriller, de surréalisme et d'humour noir.



Brigitte Enguierand

Tarifs : 19 € | 15 €

Stephan Eicher
Und die automaten
Jeudi 3 mars | 20h30
Théâtre des Jacobins | Dinan

Chanson française

Stephan Eicher propose un one man show musical dans lequel il s'accompagne d'instruments acoustiques automatisés. Il revisite un répertoire riche et présente de nouvelles compositions.



Roch Armando

Tarifs : 25 € | 20 €



Clémence Demesme

Elie Semoun | À partager
Mercredi 20 janvier | 20h30
Salle Némée (salle omnisports) | Dinan

Humour

Elie Semoun partage avec le public une part de son intimité avec humour et tendresse. Il se sert aussi de ce qu'il fait admirablement, de l'humour noir pour dénoncer ! Un nouveau spectacle intime, émouvant et saignant !

Tarifs : 25 € | 20 €

La Princesse de Clèves
De Madame de La Fayette

Jeudi 10 mars | 19h30
Vendredi 11 mars | 19h30
Salle des Fêtes | Saint Hélien

Dîner spectacle

L'histoire de La Princesse de Clèves nous est racontée au moment du repas. Benoît Schwartz joue le texte de Madame de La Fayette. Autour de la table, le public est à la fois son hôte et l'incarnation des personnages de l'histoire.



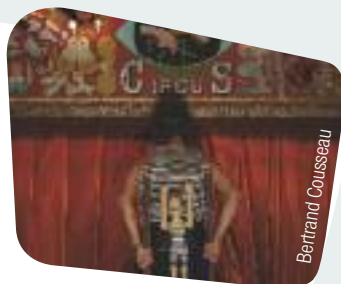
Jagu

Tarifs : 19 € | 15 €

Mon Cirque
Théâtre de TaRaBaTes
Samedi 30 janvier | 20h30
Salle Jean de Beaumanoir | Évran

Marionnettes

Mon Cirque est un spectacle de cirque où les chevaux, les écuyères, les clowns et les lions sont des marionnettes qui s'animent sous les doigts experts de Philippe Saumont dans un univers décalé, drôle, tendre et onirique.



Bertrand Cousseau

Tarifs : 14 € | 11 €

La mère
De Florian Zeller
Jeudi 17 mars | 20h30
Théâtre des Jacobins | Dinan

Théâtre

Catherine Hiegel, avec sa voix rauque et chaude, campe une mère piquante, séductrice, pleine d'espoir et folle d'amour. L'écriture affûtée de Florian Zeller, associée à une mise en scène épurée, embarque le spectateur.



Lot

Tarifs : 25 € | 20 €

La Saison Culturelle se dévoile...



Oliver Houeix

Malandain Ballet Biarritz
Silhouette / Nocturnes
Une Dernière chanson
Mardi 22 mars | 20h30
Théâtre des Jacobins | Dinan

Danse

Le Malandain Ballet Biarritz propose une soirée rythmée par trois ballets. Dans chacune de ces œuvres vibre une ode à la liberté et à la joie à laquelle s'ajoutent raffinement et élégance.

Tarifs : 25 € | 20 €

Lili Cros & Thierry Chazelle
Peau neuve

Vendredi 1^{er} avril | 20h30
Salle des fêtes | Saint Carné

Chanson française

Lili et Thierry, c'est un joli duo drôle et acide. Ils créent ensemble des chansons, jouent et se taquent : un véritable ping-pong ! Une bouffée d'air frais pleine de poésie dont on ressort le sourire aux lèvres et le cœur léger !



Tarifs : 14 € | 11 €



David Ruano

30/40 Livingstone
De Sergi Lopez et Jorge Pico
Mardi 19 avril | 20h30
Théâtre des Jacobins | Dinan

Théâtre

30/40 Livingstone est une fable loufoque dans laquelle Sergi Lopez revêt le rôle d'un explorateur obsédé par la recherche d'un animal légendaire. Un spectacle surréaliste mené par deux équilibristes du geste et des mots.

Tarifs : 19 € | 15 €

Terre | Volti Subito
Vendredi 29 avril | 20h30
Centre Equestre St Valay | Taden

Théâtre équestre

Terre est un spectacle de théâtre équestre où se mêlent voltige, acrobatie au sol, danse, texte et chant. Une invitation au voyage et au rêve, un exil en pleine nature.



Sébastien Armingol

Tarifs : 14 € | 11 €

Mangez-le si vous voulez
De Jean Teulé

Mardi 3 mai | 20h30
Théâtre des Jacobins | Dinan

Théâtre

Un récit sur fond d'humour noir dans une adaptation théâtrale captivante et inventive. Jean-Christophe Dollé s'est emparé du texte pour offrir un spectacle bouleversant et très original.

Tarifs : 19 € | 15 €

Symphonies de l'Orient
Orchestre Symphonique de Bretagne

Judi 12 mai | 20h30
Eglise | Pleudihen-sur-Rance

Musique classique

Le chef d'orchestre Nader Abbassi et le violoniste Michael Barenboim s'entourent de deux musiciens d'orient pour ce concert : le violoncelle du Qatar Hassan Moataz et le joueur égyptien de qanun Saber Abdel Sattar.

Tarifs : 14 € | 11 €



Les pieds tanqués
De Philippe Chuyen
Vendredi 20 mai | 20h30
Boulodrome | Lanvallay

Théâtre

Une partie de pétanque dans laquelle les mémoires s'entrechoquent, pour évoquer les blessures de l'exil mais aussi les pardons. Un texte intelligent, servi par des acteurs talentueux et rythmé au son de l'accordéon.

Tarifs : 14 € | 11 €



Phil Devant

Crash de là !

Les Royales Marionnettes

Judi 26 mai | 20h30
Vendredi 27 mai | 20h30
Chapiteau | La Vicomté-sur-Rance

Marionnettes

Avec ses marionnettes à tringle manipulées à vue, le marionnettiste Didier Balsaux déroule avec brio le fil d'une histoire teintée de réalisme social et de tradition foraine, le tout ponctué d'humour et de musique.

Tarifs : 14 € | 11 €

Klaxon
Cie Akoreacro

Vendredi 10 juin | 20h30
Samedi 11 juin | 20h30
Dimanche 12 juin | 17h
Chapiteau - Place René Pleven | Dinan

Arts du cirque

Avec ses numéros spectaculaires tout en technique, Klaxon est un subtil mélange entre virtuosité, originalité et esthétique. Le public, grand et petit, retient son souffle, entre rire, peur et émotion !

Tarifs : 19 € | 15 € | 6 € (- de 12 ans)



Niels Benoist

Plus d'infos

Billetterie Théâtre des Jacobins | Rue de l'horloge | Dinan
02 96 87 03 11

Horaires d'ouverture : Mardi, mercredi, jeudi : 10h | 12h30 et 14h30
18h30 | Vendredi, samedi : 14h30 | 18h30

Ouverture de la billetterie samedi 29 août à 9h
pour les abonnements, à 15h pour tous

Les Jacobambins Saison jeune public 2015/2016

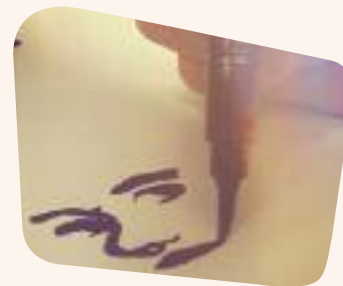
Les contes du Calumet Wabanaki

Robert Seven-Crows (Québec)
Contes amérindiens
Théâtre des Jacobins | Dinan
Durée 60 min / Dès 7 ans
Samedi 21 novembre | 16h30



Mara et les Sortilèges

Par les professeurs du Kiosque (Dinan)
Concert dessiné
Théâtre des Jacobins | Dinan
Durée 40 min / Dès 6 ans
Vendredi 11 mars | 20h30



Geminus

Cie UBI (Rennes)
Danse
Théâtre des Jacobins | Dinan
Durée 30 min / Dès 3 ans
Dimanche 10 janvier | 17h



Je n'ai absolument pas peur du loup

Cie Jeux de Mains Jeux de Vilains (Avignon)
Théâtre de mains
Espace Dériole | Plouasne
Durée 40 min / Dès 7 ans
Mercredi 20 avril | 14h30

Fragile

Cie Le Clan des Songes (Toulouse)
Marionnettes
Maison du Temps Libre de Trélat | Taden
Durée 35 min / Dès 3 ans
Mercredi 2 mars | 17h



Plein tarif : 7 € / Tarif réduit : 5 €

Spectacles pour les tout-petits

FESTIVAL PREMIERS EMOIS

Du 5 au 10 octobre
Programmation disponible sur www.theatre-en-rance.com
Tarif unique : 4 €



Plus d'infos

Billets en vente le 29 août au Théâtre des Jacobins puis sur le site www.theatre-en-rance.com et à la librairie le Grenier (1 mois avant chaque spectacle).
Théâtre en Rance - 02 96 85 29 51 - info@theatre-en-rance.com

Nos Maisons Nature accueillent deux expositions en plein air !



« Sur la traces du petit chaperon rouge », à La Maison des Faluns

Venez découvrir, ou redécouvrir, les curiosités du territoire gallo, au travers de ce conte illustré par des photographies retouchées par la peinture numérique.

Inspirés par le conte des Frères Grimm, David Guglielmi par ses photos, et Ronan Pincemin par ses dessins, entraînent les visiteurs dans une forêt mystérieuse.

Au total, 13 photographies de Saint-Pierre-de-Plesguen et de la forêt de Coëtquen, sont à découvrir autour de la Maison des Faluns.



« Grenouille & Co », à La Maison de la Rance

Découvrez cette exposition de photos grands formats réalisée par le Centre Régional d'Initiation à la Rivière, présentant de 15 espèces d'amphibiens vivant en Bretagne.

Rencontrez la grenouille verte, la rainette, le triton, la salamandre ou le crapaud... Si certains sont rares, d'autres sont très courants et fréquents dans nos jardins...

Du 1^{er} juin au 30 septembre.



Plus d'infos

Expositions extérieures : Accès libre et gratuit
Maison des Faluns : Carmeroc - 47 route de le Quiou 22630 Tréfumel
Maison de la Rance : Quai Talard - Port de Dinan/Lanvallay 22100 Lanvallay



Les Journées Européennes du Patrimoine

Deux jours de découverte de lieux patrimoniaux qui ornent notre territoire

Animations à Dinan

Le patrimoine au fil de l'eau

A l'occasion des Journées du Patrimoine 2015, Dinan, Ville d'Art et d'histoire, vous propose de partir à la découverte du Patrimoine au fil de l'eau.

Construite au XI^e siècle sur les bords de Rance, la Ville de Dinan prospère et s'enrichit grâce à sa relation privilégiée avec son fleuve.

Samedi 19 septembre à 10h et 14h

Visite de pont à pont

Du pont de Dinan au pont de Léhon en passant par les hauteurs de Lanvallay, cette visite pour les « marcheurs » propose une découverte patrimoniale des bords de Rance et une autre vision de la cité médiévale.

► Rdv au Pont de Dinan

Samedi 19 septembre à 15h

Visite des gargouilles de l'église Saint Malo

Animaux fabuleux du bestiaire médiéval, les gargouilles assurent la jonction entre le monde céleste et le monde terrestre en donnant à l'eau tombée du ciel une autre dimension.

► Rdv à l'Eglise Saint Malo

Samedi 19 septembre à 19h

Visite à la torche des retables de la basilique Saint Sauveur



Parmi ses nombreux trésors, la basilique Saint-Sauveur de Dinan comporte un exceptionnel ensemble de retables. Venez découvrir l'histoire de ces tableaux qui offrent une autre vision de la peinture religieuse du XIX^e siècle.

► Rdv à la Basilique Saint Sauveur

Dimanche 20 septembre à 15h30

Visite du port à la ville

Du port de Dinan à la ville haute en remontant les emblématiques rues du Petit-Fort et du Jerzual, venez découvrir l'architecture des maisons de marchands et de tanneurs qui ont fait la fortune du Dinan

► Port de Dinan

Plus d'infos

Programme détaillé sur www.dinan.fr



Dinan Le Château-musée La Tour de l'Horloge Le musée Yvonne Jean-Haffen

- Château-musée : 10h à 18h30
- Tour de l'Horloge : 10h à 18h30
- Musée Yvonne Jean-Haffen : 10h à 18h30
- Gratuit

Lanvallay | La Maison de la Rance

La Maison de la Rance permet de découvrir l'un des estuaires les plus remarquables de Bretagne : La Vallée de la Rance. Une muséographie interactive qui offre un espace de découverte adapté à un public familial.

- Visite libre : samedi et dimanche de 14h à 18h
- Infos : 02 96 87 00 40.
- Gratuit

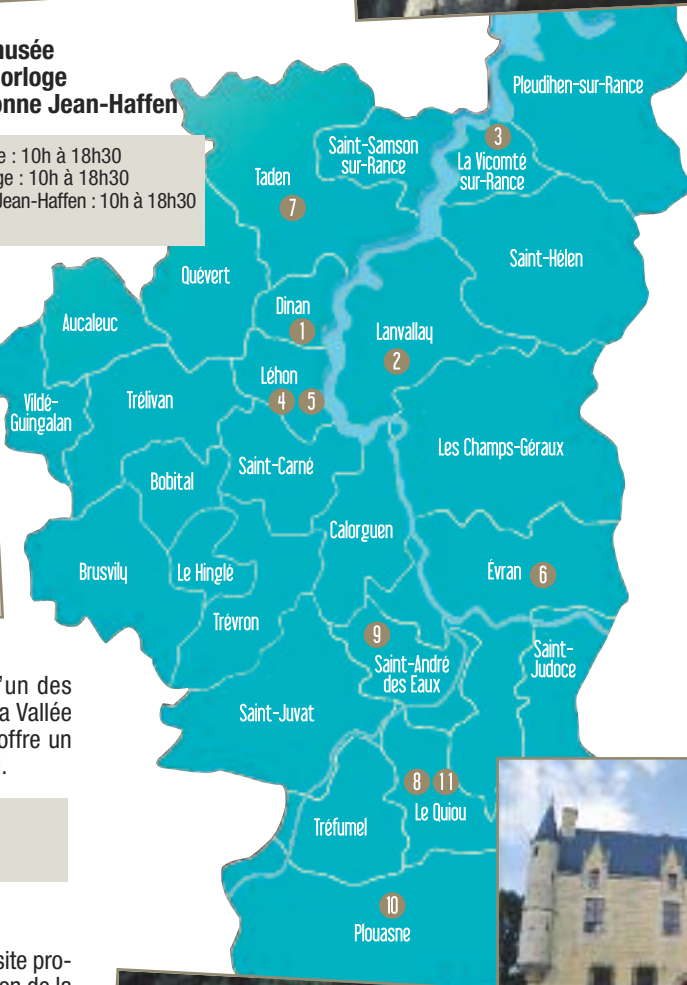
La Maison de la Rance en fête !

Dimanche de 15h à 18h

À l'occasion de l'inauguration de la vieille rivière, site protégé en tant que zone humide, c'est toute la Maison de la Rance qui fête l'ouverture de ce bras de la Rance !

- Découverte du Verger pédagogique avec le Pole Fruitier de Bretagne
- Découverte de la biodiversité de la faune du marais avec l'association Bretagne Vivante
- Découverte des plantes comestibles avec un animateur Maison de la Rance
- Initiation à la Géologie avec un Animateur de la Maison des Faluns
- Observation du Soleil avec le Club astronomique de Dinan.
- Découverte d'une Station d'Épuration avec Mathieu Duillard, Technicien Rivière Bocage
- Démonstration de tressage avec Nadine Dupeux, artiste plasticienne
- Spectacle « Lombric Fourchu, le héros du potager ! », théâtre de verdure à proximité de la Maison de la Rance

Programme Complet page 11



La Vicomté-sur-Rance | Le moulin du Prat
Ce moulin à marée datant du xv^e siècle a cessé son activité dans les années 1920. Restauré à l'identique par des bénévoles, il fait à nouveau tourner ses meules aujourd'hui.

- Visite libre : dimanche de 14h30 à 18h
- Infos : 02 96 83 21 41
- Gratuit

19 et 20 septembre

Léhon | Hôpital Saint Jean de Dieu

La Fondation Saint Jean de Dieu vous propose de découvrir ou re-découvrir la chapelle des Sacrés Cœurs de Jésus et de Marie, œuvre majeure de l'architecte Eugène Hawke, le cloître, la chapelle dédiée au Saint Cœur de Marie, avec ses vitraux contemporains de Jacques Bony qui déclinent dans une gamme colorée.

- ▶ Visite Libre : dimanche de 10h à 12h et de 14h à 16h30
- ▶ Visite Guidée : dimanche à 10h30 et 14h30 (durée 1h30)
- ▶ Infos : 02 96 39 93 81
- ▶ Gratuit



Léhon | L'abbaye Saint-Magloire

Dans la cité de Léhon, se détache la silhouette de l'abbaye St-Magloire. Fondée en 850 par le roi de Bretagne Nominoë, elle a été reconstruite au XIII^e siècle puis agrandie au XVII^e siècle.

- ▶ Visite Libre : samedi et dimanche de 10h30 à 18h30
- ▶ Visites guidées : samedi à 11h « Au fil de l'eau » par Anne Subert, guide conférencière ; samedi 16h « La Symbolique des jardins médiévaux du Bourg » par Florence Gouley d'Herbarius ; dimanche à 16h « Au Fil de l'eau » par Françoise Picarda, guide conférencière ; dimanche à 18h Concert dans le Réfectoire des Moines : *Duo Bachianas*
- ▶ Infos : 02 96 87 40 40
- ▶ Gratuit



Tréfumel | La Maison des Faluns

Cette ancienne ferme du 19^e siècle, transformée en espace ludique et pédagogique invite petits et grands à vivre une « Odyssée en Mer des Faluns » à travers une scénographie mettant en valeur les patrimoines géologiques et architecturaux du territoire.

- ▶ Visite libre : samedi et dimanche de 14h à 18h
- ▶ Infos : 02 96 39 93 42
- ▶ Gratuit



Taden | Le manoir de la Grand'Cour

Construit dans la seconde moitié du XIV^e siècle, le Manoir de la Grand'Cour est un rare exemple de « Logis Porche » de cette époque en Bretagne. Il est classé Monument Historique en 1993.

- ▶ Visite Libre : samedi et dimanche de 10h à 12h et de 14h à 18h
- ▶ Visite guidée : samedi et dimanche à 14h et à 16h
- ▶ Gratuit



Le Quiou | Villa Gallo-Romaine

Cette villa gallo-romaine du 1^{er} siècle de notre ère, est l'une des plus importantes du grand ouest. Vous découvrirez une véritable structure de vie avec des thermes, et des lieux de réception.

- ▶ Visite libre et guidée : samedi et dimanche de 14h à 18h par les membres de l'association Pierres Vives. Départ devant l'ancienne gare du Quiou.
- ▶ Gratuit



Le Quiou | Le château de Hac

Construit en pierre calcaire des Faluns, le château de Hac est édifié dans les années 1440-1448 pour Jean Hingant. Peu modifié au fil des siècles, ce chef d'œuvre architectural témoigne de l'âge d'or du duché de Bretagne.

- ▶ Visite guidée : samedi et dimanche de 13h à 19h
- ▶ Gratuit



Saint André des Eaux | Eglise Romane

Datant du 11^e siècle, classée monument historique, elle se découvre au détour d'un sentier, dans un cadre de verdure où quiétude et sérénité vous raviront.

- ▶ Visite Libre : samedi et dimanche
- ▶ Visite Guidée nature : samedi à 14h et 16h par Mélanie Henry, animatrice nature
- ▶ RDV devant le poste de secours à l'entrée de la base de loisirs de Bétineuc
- ▶ Infos : 02 99 39 93 42
- ▶ Gratuit



Plouasne | Parcs et jardins du château de Caradeuc

Surnommé le « Versailles breton » par Roger Vercel, le parc du château de Caradeuc est considéré comme le plus vaste de Bretagne. Ce parc dit « à la française » est l'œuvre de l'architecte-paysagiste Edouard André.

- ▶ Visite Libre du parc : samedi et dimanche de 14h à 18h
- ▶ Payant : 7 € plus de 15 ans
- ▶ Infos : www.caradeuc.com

À découvrir aussi...

Dinan | Musée du Rail | Visite libre samedi et dimanche de 14h à 18h. Accès payant : 3,50 €

Évrans | Château de Beaumanoir | Visite libre et guidée samedi et dimanche de 10h à 16h. Accès payant : 5 € tarif plein, 4 € réduit.

Église Saint-Pierre | Visite libre samedi de 14h à 18h. Gratuit.

Château la Touche | Visite libre et guidée samedi et dimanche de 10h à 18h. Gratuit.

La Vicomté-sur-Rance | La Ville-es-Pois Balade commentée sur le patrimoine bâti des bords de Rance par Christine Le Boudec. Samedi et dimanche à 10h30, au pont du Chatelier, devant le restaurant le Saint Patrick. Gratuit.

Salle du conseil de la Mairie | visite libre - « Exposition de la collection de pierres du Bois du Rocher, taillées par l'homme de Néandertal », dimanche de 10h à 12h et de 14h à 18h. Gratuit.

Lanvallay | Ancien bourg | Promenade commentée par Yves Castel, samedi à 14h. Départ devant l'église. Gratuit.

Manoir de la Grand'Cour et l'Église de Tressaint | visites guidées par Yves Castel, dimanche de 14h à 18h. Gratuit.

Léhon | Château (vestiges) | Visite libre de 10h30 à 12h30 et de 14h30 à 18h30. Gratuit.

Musée 39/45 | Visite libre le samedi et dimanche de 10h à 12h et de 14h à 18h. Adulte : 5 € et enfants (8-14 ans) : 3 €

Le Quiou | Église Saint Lunaire | Visite libre samedi et dimanche 9h à 19h. Gratuit.

Chapelle du Haut Tréveleuc | Visite commentée samedi et dimanche de 10h à 12h et de 14h à 18h. Gratuit.

Pleudihen-sur-Rance | Église Notre dame | Visite libre samedi et dimanche 10h à 18h. Gratuit.

Musée de la Pomme et du cidre | Visite libre samedi de 14h à 18h30. Gratuit.

Plouasne | Maison rurale « La ville-es-Cutte » | Visite libre samedi et dimanche de 14h à 19h, exposition de peintures et d'aquarelles de Michel Chauris et Jean-Marie Boule. Gratuit.

Quévert | Le courtil des senteurs | visite libre des jardins samedi et dimanche. Gratuit.

Église Sainte Anne | Visite guidée samedi de 14h à 16h avec Roger Chevalier et Joelle Jacquet. Gratuit.

St-Juvat | Maison de notable rural la Pommerais | Visite libre extérieure samedi et dimanche de 14h à 18h. Gratuit.

Saint-Samson-sur-Rance | Manoir du Chatelier | Visite guidée samedi 14h-15h-16h. Gratuit.

Taden | Randonnée patrimoine à pied ou à vélo | Libre avec support papier dimanche de 10h-12h et de 14h 18h. Gratuit.

Tréilvan | Église Saint-Magloire | Visite libre samedi de 15h à 18h, et dimanche de 10h à 12h et de 15h à 18h. Gratuit.

Jardinage

Planter un arbre comme un pro

La plantation d'un arbre est souvent délicate et les termes employés pas toujours simples à comprendre. En suivant les conseils de jardiniers professionnels, vous allez pouvoir vérifier cet automne, la période idéale pour planter, qu'à la Sainte Catherine, tout prend racine !

Bien choisir l'emplacement

Avant de choisir un arbre, il faut connaître la nature du sol où il sera planté, terrain acide ou calcaire, sol sec ou humide... Et bien sûr envisager sa taille adulte, tant en largeur qu'en hauteur. En choisissant l'emplacement de la future plantation, il faut faire attention au réseau aérien, téléphone et électricité, et au réseau souterrain : dans ce cas, pas de plantation à moins de 5 m.

Un arbre se compose du **houppier** ou de la **couronne**, c'est la tête. Puis le **fût**, partie du tronc comprise entre le sol et les premières grosses branches. Ensuite vient le **collet**, partie inférieure du tronc en jonction avec les racines et enfin le **réseau racinaire**. La **fosse de plantation**, ou plus simplement le trou à creuser pour planter un arbre doit être d'un volume supérieur d'un tiers du volume de ses racines ou de sa motte.

Pour les arbres à racines nues, il faut réaliser l'**habillage**, c'est-à-dire la taille au sécateur des morceaux de racines abimées ou cassées. Puis vient le **pralinage** qui consiste à tremper les racines dans un mélange nutritif, le pralin, 1/3 de terre, 1/3 de bouse de vache et 1/3 d'eau. Rassurez-vous, il existe des mélanges tout prêts en jardinerie.

Mise en place de l'arbre

Prévoit la plantation du tuteur et l'enfoncer sans endommager les racines. Le collet de l'arbre ne doit pas être enterré. Reboucher la fosse de plantation en prévoyant une cuvette bien tassée au pied de l'arbre, c'est le **plombage**. Arrosage abondant nécessaire même par temps de pluie pour combler les vides autour des racines.

Mathématiques appliquées au jardin



Gaëtan appliquant le théorème de Pythagore pour avoir son angle droit

Pour mesurer un arbre adulte, il existe une méthode toute simple qui utilise le théorème de Thalès... Prendre un bâton, le tenir verticalement à bout de bras. S'approcher ou se reculer de l'arbre jusqu'à avoir en vision la totalité de l'arbre coïncidant avec la hauteur du bâton. La distance qui vous sépare de l'arbre est donc égale la hauteur de l'arbre ! Vous pouvez aussi utiliser un petit instrument facile à fabriquer, la **croix du bûcheron**, composé de

deux bâtons de longueur identique et assemblés à angle droit, comme un T. En visant l'ensemble de l'arbre comme précédemment, la distance à laquelle vous vous trouvez vous donne la hauteur de l'arbre. Pour créer un angle droit il existe également une astuce toute simple qui utilise le théorème de Pythagore... Voici la méthode : par exemple : un côté de 30 cm, l'autre côté de 40 cm, la diagonale doit faire 50 cm... et on obtient un angle droit. Prendre des divisibles pour adapter à la mesure recherchée.



Christophe appliquant le théorème de Thalès avec les croix du bûcheron pour mesurer l'arbre

Le coin des enfants

Sable de lune



Ingrédients

- ▶ 1 dose d'huile (un pot de yaourt par exemple)
- ▶ 8 doses de farine
- ▶ Colorant alimentaire (facultatif)

Préparation

- ▶ Mélanger la farine et l'huile ensemble, bien malaxer.
- ▶ Diviser ensuite le sable de lune en autant de tas que vous souhaitez obtenir de couleurs et ajouter les colorants alimentaires.
- ▶ Bien malaxer pour que la couleur s'imprègne partout.
- ▶ Conserver dans une boîte hermétique. Il se conserve très longtemps.

Sable à modeler

Ingrédients

- ▶ 3 doses de sable
- ▶ 1,5 dose de fécule de maïs
- ▶ Environ 1 dose d'eau (à ajuster)
- ▶ Un récipient qui ne craint pas les rayures

Préparation

- ▶ Mélanger le sable et la fécule de maïs, puis d'ajouter l'eau en malaxant bien avec les mains.
- ▶ Ajouter du colorant alimentaire ou de la peinture pour obtenir un sable à modeler coloré.
- ▶ Le sable à modeler passe par différents états. Lorsque ça sèche un peu (assez rapidement), ce sable devient vraiment modelable (une pâte à sable à modeler en quelques sortes).
- ▶ Quand les modelages sont terminés, on peut les laisser sécher pour qu'ils durcissent et puissent se garder.
- ▶ A chaque étape, il suffit de rajouter un peu d'eau pour revenir à l'étape précédente.



Il ne vous reste plus qu'à leur fournir bols, cuillères, moules à pâte à modeler, ... pour qu'ils manipulent et créent à volonté.

ECLUSE DU MOTTAY

Temps et longueur du parcours | 18 km (6 h)
 Difficulté : Confirmé
 Départ : L'église d'Évran

D

1 | Départ

Le départ s'effectue à l'église d'Évran, clocher de 66 mètres

2 | Direction Dinan, vous passez sur le canal d'Ille et Rance inauguré en 1832 et relie Saint-Malo à Rennes.

3 | Tourner à gauche, après le pont du Linon et remontez le chemin à travers champs pour arriver face au Château de Beaumanoir construit en 1628 (Panorama).

4 | Prendre à gauche face, traverser le village des Bouillons (maison ancienne et four à pain), vous arrivez au Château de la Touche (chapelle) construit en 1590.

5 | Descendre à gauche, et prendre à droite le chemin vers l'écluse du Mottay (Moulin et vanages). Vous retrouvez le canal, tournez à gauche vers à l'écluse de La Roche. Dans ce bief, le Canal, la Rance et le Linon se rejoignent.

6 | Traverser la route, puis prendre à droite le chemin piéton-

nier vers l'étang de Bétineuc (base de loisirs), que vous longez par la rive gauche.

7 | De l'autre côté de l'étang, traversez la passerelle en bois. Tournez à gauche, vous arrivez à l'ancienne église romane du XI^e siècle (lf remarquable).

8 | Suivre le balisage jusqu'à la voie verte, ancienne voie ferrée, reliant Dinard à La Brohinière. Tournez à gauche pour traverser le village de Montmuson.

9 | Traverser la route d'Évran Le Quiou, continuer par le chemin vers le village de Bleuquen.

10 | À la sortie, prendre à droite puis à gauche en traversant le village des Courtillons.

11 | Prendre la route d'Évran, tourner à droite, continuer sur 30 mètres puis tourner à gauche et suivre le balisage.

Pour votre pique-nique :
Tous commerces à Évran.



PORTES OUVERTES

05 & 06

Septembre 2015

Sam de 10h à 18h

Dim de 10h à 13h



Sport



Culture



loisirs



De nombreuses
démonstrations !

Près de 150
associations

Salle Némée
Route de Dinard

DINAN