

DomoClip®

Manuel d'utilisateur

Robot multi-coupe et blender



Référence : DOP120
Version : 1.3
Langue : Français

Domoclip[®]

Manuel d'utilisation

Vous venez d'acheter un produit de marque DOMOCLIP et nous vous en remercions. Nous prenons grand soin dans la conception, l'ergonomie et la facilité d'utilisation de nos produits. Nous espérons que celui-ci vous donnera entière satisfaction.

Consigne de sécurité

S'IL VOUS PLAÎT, PRENEZ LE TEMPS DE BIEN LIRE LA NOTICE D'UTILISATION PARTICULIÈREMENT AVANT LA PREMIÈRE UTILISATION.

Une mauvaise utilisation de l'appareil peut l'endommager ou blesser l'utilisateur. Assurez-vous que vous utilisez l'appareil dans le but pour lequel il est conçu; nous refusons toutes responsabilités quant aux dégâts (aux dommages et intérêts) dus à une utilisation incorrecte ou une mauvaise manipulation.

1. Avant son utilisation, assurez-vous que la tension de votre sortie murale correspond à la tension nominale indiquée.
2. Ne faites pas fonctionner l'appareil avec un cordon endommagé ou après un mauvais fonctionnement du cordon ou un cordon endommagé de quelle que façon qu'il soit.
3. Si le cordon d'alimentation est endommagé, il doit être remplacé par le fabricant ou son agent de service ou une personne de qualification similaire afin d'éviter un risque d'électrocution.
4. Toujours déconnecter l'appareil de l'alimentation si on le laisse sans surveillance et avant montage, démontage ou nettoyage.
5. Ne laissez pas le cordon pendre de la table ou du comptoir

DomoClip®

Manuel d'utilisation

ou toucher une surface chaude.

6. Pour diminuer les risques de choc électrique, ne mettez jamais en marche cet appareil en ayant les mains mouillées, n'y versez pas de liquide ou ne le plongez pas dans l'eau.
7. Il est nécessaire de surveiller étroitement votre appareil lorsqu'il est utilisé à proximité des enfants ou des personnes handicapées.
8. Ne placez pas l'appareil sur ou à proximité d'un gaz chaud ou sur un four chauffé.
9. N'utilisez pas à l'extérieur (à usage domestique uniquement).
10. Ne touchez pas les lames de coupe et n'insérez pas n'importe quel objet (couteaux, fourchettes, cuillères, etc.) dans le bol pendant que l'appareil est en marche. Une spatule ne peut être utilisée que lorsque l'appareil n'est pas en marche, pour ainsi éviter tous risques de blessures graves.
11. N'utilisez jamais le produit lorsque le bol est vide et n'enlevez pas le couvercle du bol avant que les lames ne se soient arrêtées complètement.
12. Cet appareil est conçu pour hacher de petites quantités de nourriture, en aucun cas, le bol ne doit être rempli à ras bord.
13. Il ne doit pas être utilisé par des enfants. Tenez l'appareil et son cordon hors de portée des enfants.
14. Les appareils peuvent être utilisés par des personnes ayant une déficience physique, sensorielle ou mentale ou un manque d'expérience et de connaissances si elles sont

DomoClip®

Manuel d'utilisation

surveillées ou ont reçu des instructions concernant l'utilisation de l'appareil de manière sûre et si elles comprennent les risques encourus.

15. Les enfants ne doivent pas jouer avec cet appareil.
16. Il n'est pas destiné à être mis en marche au moyen d'une minuterie externe ou un système de commande à distance séparé.
17. Conservez ces instructions.
18. Maintenir l'appareil toujours propre car il entre en contact avec de la nourriture.
19. Concernant les instructions de nettoyage des surfaces en contact avec de la nourriture, merci de vous référer au paragraphe ci-dessous « nettoyage » du manuel.
20. Il existe des risques de blessures en cas de mauvaise utilisation
21. Faire attention lorsque vous manipulez les lames, en vidant le bol ou pendant le nettoyage.
22. Toujours déconnecter l'appareil de l'alimentation si on le laisse sans surveillance et avant montage, démontage ou nettoyage.
23. Mettre l'appareil à l'arrêt et le déconnecter de l'alimentation avant de changer les accessoires ou d'approcher les parties qui sont mobiles lors du fonctionnement.
24. Accessoires, autres que ceux fournis avec l'appareil, doivent être accompagnés d'instructions en vue d'une utilisation en toute sécurité.

DomoClip®

Manuel d'utilisation

(*)Personne compétente qualifiée : technicien du service après-vente du constructeur ou de l'importateur ou toute personne qualifiée, habilitée et compétente pour effectuer ce type de réparation.

Cette notice d'utilisation est également disponible sur notre site www.domoclip.com

MESURES SPECIALES

Avertissement :

- Débranchez l'appareil lorsqu'il n'est pas utilisé.
- Ne mettez pas votre main ou tout autre objet dans le récipient lorsque l'appareil fonctionne. Veuillez l'arrêter si nécessaire.
- Les récipients ne peuvent pas être utilisés pour chauffer ou pour conserver de la nourriture.
- Faites attention à la lame car elle est très tranchante.
- Ne faites pas fonctionner l'appareil sans le couvercle.
- Après avoir utilisé le mélangeur, remettez toujours l'interrupteur à 0 et débranchez la prise secteur.
- Coupez les aliments solides en petits morceaux et commencez à fouetter.
- Arrêtez l'appareil si la vitesse est manifestement lente quand il fonctionne, puis :
 - Veuillez réduire la quantité d'aliments s'il y en a trop.
 - Veuillez les couper en plus petits morceaux (dans le cas où un aliment serait bloqué dans l'appareil).
- Le niveau gradué de 1,5 l du bol ne doit pas être dépassé.
- Après 30 secondes d'utilisation, veuillez arrêter l'appareil pendant 5min.
- Veuillez-vous assurer que l'appareil sera arrêté pendant environ 30 minutes après 5 cycles de fonctionnement.

DomoClip®

Manuel d'utilisation

- Ne pas ajouter des ingrédients dont la température dépasse 80°C lorsque l'appareil est en fonctionnement.

CARACTERISTIQUES TECHNIQUES

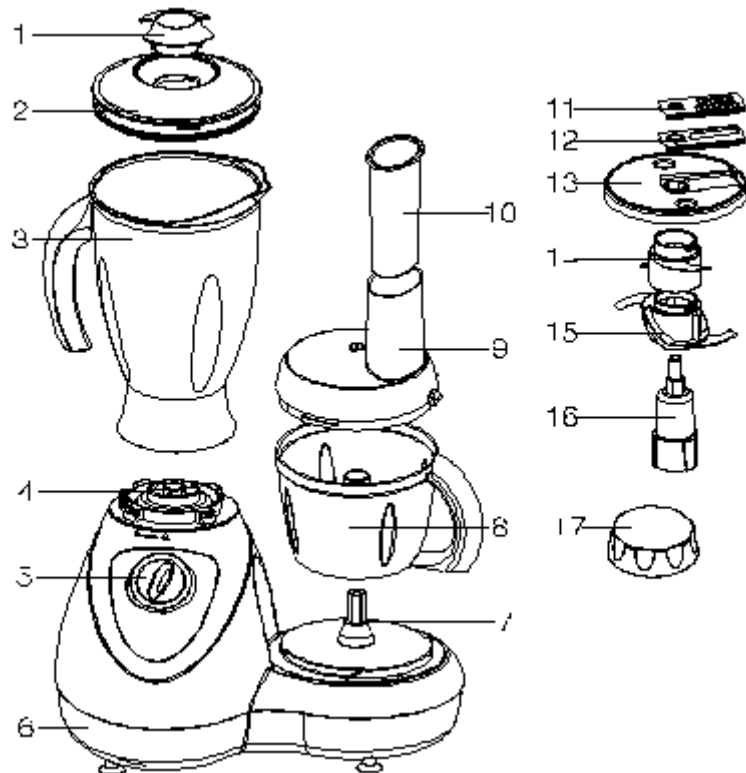
Voltage : 220-240V 50/60Hz

Puissance : 500W

KB 30s

UTILISATION

- 1 Récipient doseur
- 2 Couvercle du Bol mixeur
- 3 Bol mixeur
- 4 Commutateur
- 5 Bouton
- 6 Unité d'alimentation
- 7 Tube de l'axe
- 8 Bol à mélanger
- 9 Couvercle du bol (en plastique)
- 10 Poussoir gradué
- 11 Couteau à émincer
- 12 Couteau à trancher
- 13 Support des couteaux
- 14 Lame à mélanger
- 15 Lame à hacher
- 16 Support de lame
- 17 Couvercle de protection



PREMIÈRE UTILISATION

Nettoyez toutes les pièces et accessoires en contact avec les aliments avant d'utiliser l'appareil pour la première fois (voir le paragraphe "Nettoyage").

DomoClip®

Manuel d'utilisation

Avertissement !

Il vous faut toujours faire attention lorsque vous manipulez les lames, pour les nettoyer, pour les fixer ou les sortir du bol (B1) car elles sont très tranchantes.

UTILISATION DE L'APPAREIL

Votre nouveau robot culinaire vous aidera à préparer un grand nombre de mélanges que vous pouvez utiliser pour vos recettes.

Veuillez suivre les instructions ci-dessous pour obtenir de meilleurs résultats et garder votre appareil en bon état de fonctionnement.

Attention!

Ne dépassez jamais les quantités maximales et ne versez jamais de liquides chauds de plus de 80°C dans le bol et/ou dans le mélangeur.

Suivez les instructions ci-dessous chaque fois que vous l'utilisez :

Ne laissez jamais l'appareil sans surveillance lorsqu'il est allumé.

Ne touchez jamais les pièces mobiles.

Ne passez jamais vos doigts ou des ustensiles à l'intérieur de l'ouverture du couvercle.

N'appuyez jamais sur les ingrédients avec vos mains par l'ouverture du couvercle.

N'utilisez pas l'appareil avec des ingrédients durs (par exemple de la viande congelée, des croûtes de fromage...), des matières caoutchouteuses (par exemple écorces ...), et les parties non comestibles des ingrédients (par exemple, des os, des arêtes de poisson...) ou de la glace pilée.

Ne retirez pas le couvercle et ne remplacez jamais les accessoires sans éteindre l'appareil d'abord.

Ne retirez pas les ingrédients dans le récipient avant de retirer la lame

A : Bol à mélanger

I. Fonction de hachage

- Mettre le bol sur sa base et tournez la poignée dans le sens des aiguilles d'une montre, comme indiqué dans les schémas 1 et 2 ci-dessous
- Mettre le support de lame sur l'axe au milieu du bol, et appuyez vers le bas. Puis fixez la lame de coupe sur le support de lame, comme indiqué dans les schémas 4 et 5.

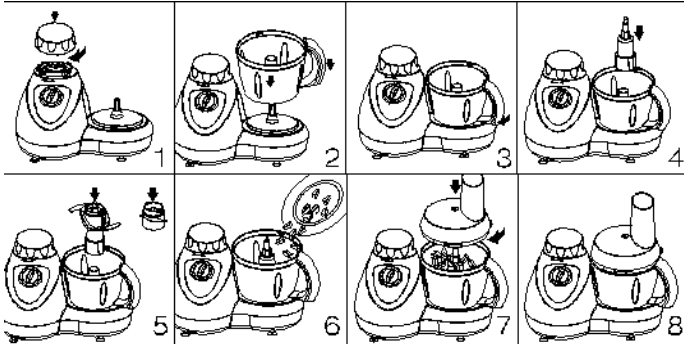
Attention: La lame est tranchante. Veuillez tenir seulement la partie en plastique lorsque vous utilisez l'appareil.

- Placer les aliments (par exemple, la viande) dans le récipient, comme indiqué dans le schéma 6. Les gros morceaux d'aliments doivent être coupés en petits morceaux. (Environ 2 cm x 2 cm x 2 cm).
- Mettre le couvercle sur le bol et tournez jusqu'à entendre un bruit sec, comme indiqué sur le schéma 7.
- Brancher l'appareil, tournez le bouton pour choisir la vitesse, comme le montre la Figure 8. (1-3 La vitesse augmente par étape; PULSE permet un fonctionnement intermittent).

DomoClip®

Manuel d'utilisation

- Lorsque le hachage est terminé, placer le bouton sur "0". Après l'arrêt de la lame, retirez la nourriture du bol.

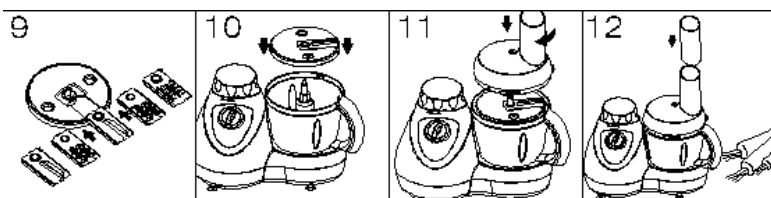


II. Fonction de mélange

La fonction de mélanger suit presque les mêmes étapes de fonctionnement que la fonction de hachage. Changez seulement la lame de coupe pour la lame de mélange. Elle est utilisée pour mélanger des denrées alimentaires, par exemple, des œufs.

III. Fonction Trancher et émincer

- Fixer le couteau à trancher/émincer sur le support de couteau, comme le montre la Figure 9. Le couteau à trancher permet de trancher la nourriture. Le couteau à émincer permet d'émincer la nourriture.
- Placer le bol sur le bloc d'alimentation puis tourner le bol dans le sens des aiguilles d'une montre, jusqu'à entendre un bruit sec. Placer le support de couteau sur l'axe au centre du bol, comme représenté sur la Figure 10.
- Mettre le couvercle sur le bol, et tournez jusqu'à entendre un bruit sec comme représenté sur la figure 11. Brancher l'appareil, tournez le bouton pour choisir la vitesse. Mettre de la nourriture découpée en lamelles dans la cheminée d'entrée du couvercle et pousser la nourriture lentement avec le poussoir comme le montre la Figure 12.
- Lorsque l'opération est terminée, placer le bouton sur "0". Après l'arrêt complet de la lame, retirer la nourriture.



B: Bol mixeur

- Mettre les aliments dans le bol mixeur et fixer le couvercle
- Mettre le bol mixeur sur sa base jusqu'à ce qu'il s'enclenche correctement.

DomoClip®

Manuel d'utilisation

- Brancher l'appareil et le mettre en marche en tournant le bouton sur la vitesse désirée (La vitesse augmente par étape). PULSE est le plus haut niveau. (Tourner le bouton PULSE pour toute opération intermédiaire.)
- Vous pouvez ajouter un peu de liquide (huile, crème, jus de fruit, lait) à la nourriture lors du mixage dès l'introduction du produit si nécessaire.
- Tourner le bouton au niveau "0" et arrêter la machine après le travail. Retirer la nourriture mélangée du bol mixeur.



LISTE DES INGRÉDIENTS:

- Bol à mélanger:

FONCTION	INGRÉDIENTS	QUANTITÉS MAXIMALES	TEMPS MAXIIMUM	
			TRANCH	BROYAGE
TRANCHER	MELON	400g	50s	30s
	CAROTTES	400g	50s	30s
COUPER & MELANGER	VIANDE	300g (environ)		30s
	JAMBON	300g (environ)		30s
	OIGNONS	400g (environ)		30s
	OEUF	six jaunes		25s
	FRAISE	200g		25s
	FROMAGE	100g		20s
	AMANDES	100g		20s
	NOISETTES	100g		20s
	NOIX	100g		20s

DomoClip®

Manuel d'utilisation

Bol mixeur :

Produit	QUANTITÉS MAXIMALES	TEMPS MAXIMUM
pomme	250g	30s
orange	300g	30s
raisin	250g	30s
fraise	250g	30s

NETTOYAGE ET ENTRETIEN

Débranchez toujours l'appareil de la prise électrique avant tout nettoyage

Nettoyez l'unité d'alimentation (6) avec un chiffon doux légèrement humide. **Ne pas laver à l'eau courante et ne pas plonger dans l'eau ou d'autres liquides.**

Tous les accessoires peuvent être lavés à la main ou au lave-vaisselle ;

Pour laver la lame, utilisez de l'eau tiède et un produit vaisselle, **en faisant attention car elle est très tranchante ;**

Lavage dans le lave-vaisselle **Placez les accessoires dans la partie supérieure et assurez-vous que l'eau ne dépasse jamais la température maximale de 50°C**

N'utilisez pas de substances chimiques ou abrasives.

Remarque!

Lorsque vous avez terminé le nettoyage, **assurez-vous que les pièces contrôlées par le système de sécurité du bol** : unité de moteur à l'endroit où le rebord du couvercle se met en place, et pour les modèles avec des **bols mélangeurs** : logement du bol sur le bloc moteur, bol mixeur et couvercles, **ne soient pas obstrués par les déchets solides**. Si nécessaire, utiliser une brosse souple pour nettoyer les résidus éventuels après avoir débranché l'appareil.

Les lames peuvent ne plus être assez aiguisées. Remplacez-les si elles ne coupent plus correctement et si elles sont usées.

S'adresser à un centre de service agréé pour acheter des accessoires, des pièces susceptibles de s'user et pour des travaux d'entretien de votre appareil.

STOCKAGE

Assurez-vous que votre appareil et tous ses accessoires soient complètement secs avant de les ranger.

Votre robot culinaire dispose d'un système de rangement où tous les accessoires peuvent être rangés de façon ordonnée dans le bol.

Attention!

Pour éviter les dommages, n'utilisez jamais l'appareil avec des accessoires encore à l'intérieur.

DomoClip®

Manuel d'utilisation



**Mise au rebut correcte de l'appareil
(Équipement électrique et électronique)**

(Applicable dans l'Union européenne et dans les autres pays d'Europe qui ont adopté des systèmes de collecte séparés)

La directive Européenne 2012/19/UE sur les Déchets des Equipements Electriques et Electroniques (DEEE), exige que les appareils ménagers usagés ne soient pas jetés dans le flux normal des déchets ménagers.

Les appareils usagés doivent être collectés séparément afin d'optimiser le taux de récupération et le recyclage des matériaux qui les composent et réduire l'impact sur la santé humaine et l'environnement.

Le symbole de la poubelle barrée est apposé sur tous les produits pour rappeler les obligations de la collecte séparée.

Les consommateurs devront contacter les autorités locales ou leur revendeur concernant la démarche à suivre pour l'enlèvement de leur appareil.



Pour en savoir plus :

www.quefairedemesdechets.fr

DOMOCLIP

BP 61071

67452 Mundolsheim - FRANCE

- Photo non contractuelle
- Soucieux de la qualité de ses produits le constructeur se réserve le droit d'effectuer des modifications sans préavis