



Générateur de rapport Manuel d'utilisation

Version: 1.0
Date: 16.07.2007

1	Introduction	3
2	Configuration système requise	3
3	Générateur de rapport	4
3.1	Aperçu	4
3.2	Sélection	5
3.3	Créer un rapport.....	6
3.4	Effacer des champs.....	6
3.5	Création d'une requête	7
3.6	Critères de tri.....	8

1 Introduction

Permet des interrogations de bases de données et des évaluations définissables à volonté à l'aide d'une interface utilisateur conviviale (Drag and Drop). Tous les champs de données importants peuvent être facilement sélectionnés et limités par les filtres les plus divers.

Une fois définies, les interrogations peuvent être enregistrées et réutilisées.

2 Configuration système requise

Modules WinCan:

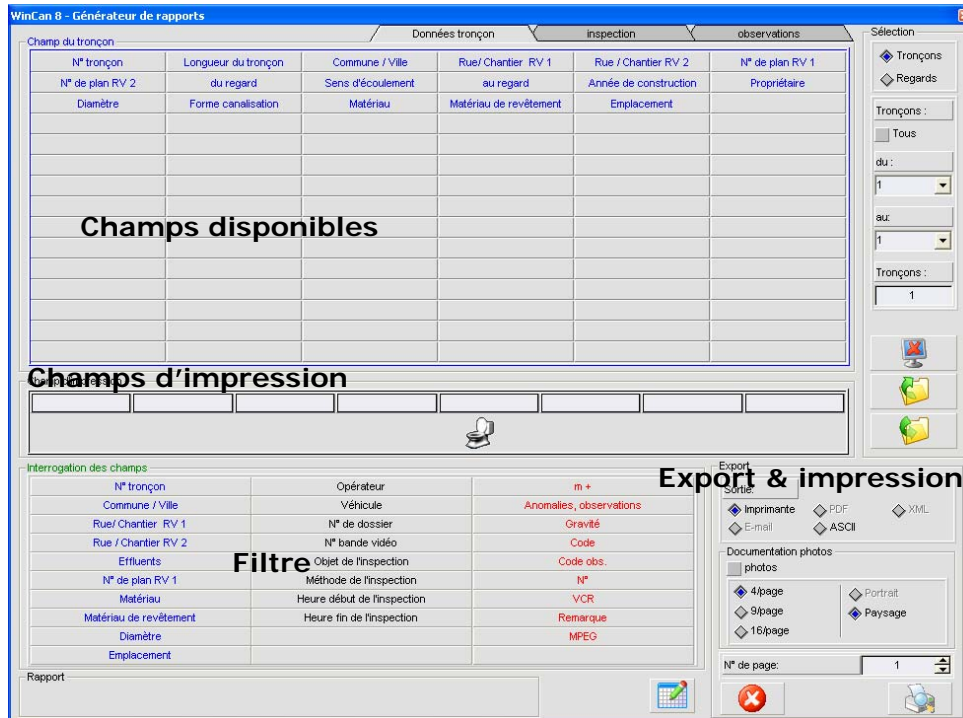
- WinCan v8 Entry
- WinCan Reportgenerator

3 Générateur de rapport

Le générateur de rapports permet de créer des listes individuelles.

Dans la fenêtre principale WinCan, cliquez sur 

3.1 Aperçu



Générateur de rapports

Champs disponibles:

Affichage des champs qui peuvent être intégrés au rapport. Utilisez l'onglet en haut à droite (Tronçon, inspection, observations) pour afficher les champs correspondants.



Champs d'impression:

Ces champs seront imprimés. Il est possible d'utiliser autant de champs que le permet la place disponible (voir l'indication de pourcentage).



Filtre:

Options de filtre utilisées pour la liste actuelle.

Exporter / Imprimer:

Options pour exporter et imprimer le rapport actuel.

Numérotation des pages. Entrez avec quel N° de page doit commencer l'impression.




Bouton pour activer le mode édition (*voir manuel d'utilisation „Administration du système, point 21“*)

3.2 Sélection

Choisissez le rapport approprié (tronçon ou regard de visite)

La sélection peut être réduite en choisissant la date d'inspection (du/au)

Important : Le champ de base de données doit correspondre au champ « date » dans les informations du tronçon. Pour contrôler ceci, activer le mode édition  et cliquez ensuite sur le champ «inspection date »

La fenêtre suivante s'ouvre :

Déterminez le champ de la base de données.

3.3 Créer un rapport

Cliquez-glissez les champs souhaités de la zone *«champ du tronçon»* au prochain champ libre dans la zone *champs d'impression*.

The screenshot shows a software interface with a table of fields and a print preview area. The table has four tabs: "Champ du tronçon", "Données tronçon", "inspection", and "observations". The "Champ du tronçon" tab is active, showing a table with the following columns: "N° tronçon", "Longueur", "Quartier", "Emplacement", "Rue RV 2", and "N° de plan RV 1". The "Données tronçon" tab shows columns: "N° de plan RV 2", "du regard", "Sens d'écoulement", "au regard", "Année de construction", and "Propriétaire". The "inspection" tab shows columns: "Ville/ village", "Hauteur", "Forme", "Matériau", "Matériau de revêtement", and "Longueur unitaire". The "observations" tab shows the column: "District", "Type d'emplacement". A red arrow points from the "Rue RV 2" field in the "Données tronçon" tab to the "Rue RV 2" field in the print preview area. The print preview area shows a table with columns: "N° tronçon", "Longueur", "Emplacement", "Rue RV 2", and a toilet icon. The print preview area also has a "Trie 1" label and a "48%" zoom level. There are two checkboxes at the bottom right: "A - Z / 0 - 9" (checked) and "Z - A / 9 - 0" (unchecked).

3.4 Effacer des champs

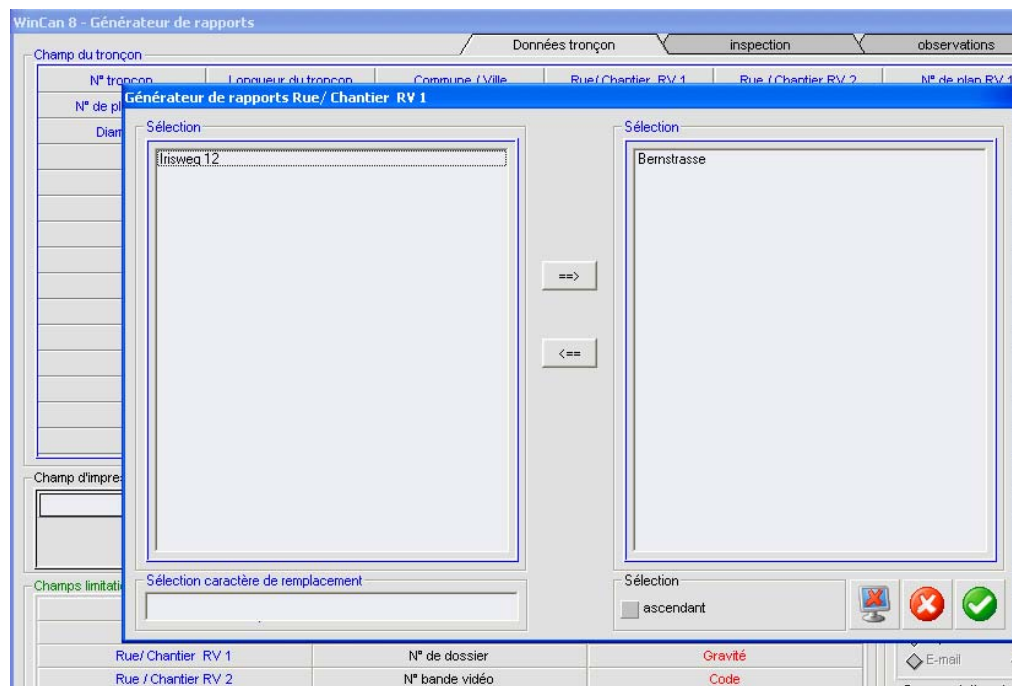
Pour effacer un champ de la zone *«champ d'impression»*, cliquez-glissez le champ vers le symbole WC et le relâcher.


Cliquez sur le symbole  pour effacer l'ensemble des champs dans cette zone.

3.5 Création d'une requête

La sortie de données peut être limitée au moyen d'une requête. Pour cela, il faut cliquer sur un champ ou sur plusieurs champs consécutifs dans la section **«Interrogation des champs»**.

Les entrées existantes sont listées dans la partie gauche. Sélectionnez par un double-clic (ou à l'aide des flèches) les entrées qui doivent être indiquées dans le rapport.

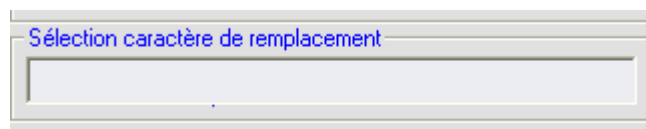


Annulez la sélection en cliquant de nouveau (dans l'exemple illustré) sur **Rue/Chantier RV 1** et cliquez ensuite sur 



Au choix ou en supplément, vous pouvez utiliser des caractères de remplacement.

Exemple pour l'utilisation de «caractères de remplacement» :

- culotte* Localise toutes les entrées qui débutent avec «culotte».
- *heure* Localise toutes les entrées qui contiennent le mot «heure».
- *ouvert Localise de toutes les entrées qui se terminent par «ouvert».



Introduisez le texte-filtre correspondant dans la zone **«sélection caractère de remplacement»**.

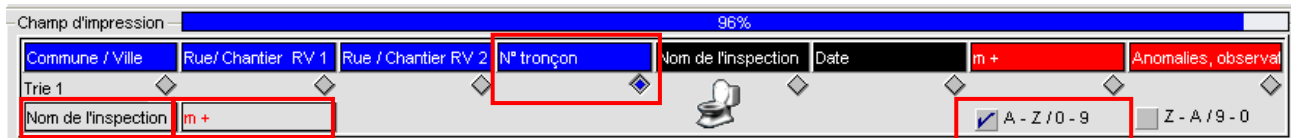
Le rapport et la requête ainsi définis peuvent être enregistrés en cliquant sur  puis être de nouveau chargés en utilisant . Dans cette boîte de dialogue, vous pouvez aussi définir **l'ordre de tri, la mise en forme des pages, le format de sortie**, etc.

3.6 Critères de tri

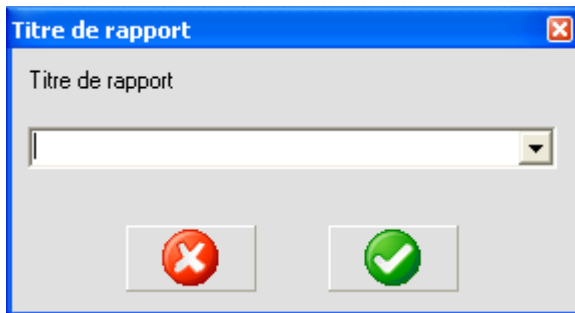
Cliquez sur l'un des boutons de commande optionnels en forme de losange près des champs d'impression pour sélectionner le premier critère de tri.

Pour définir d'autres critères de tri, faites glisser les champs d'impression correspondants dans les champs maintenant visibles dans la partie inférieure.


Dans l'exemple du bas, les entrées sont triées dans un premier temps en fonction du **n° du tronçon**. Au sein du même numéro de tronçon, elles sont triées en fonction du **nom de l'inspection**, et dans le nom d'inspection elles sont triées en fonction de la **position de l'anomalie**. Le tri se fait par **ordre alphanumérique croissant**.



Cliquez sur  pour lancer l'impression du rapport. Dans la boîte de dialogue suivante, vous pouvez aussi spécifier un **titre de rapport**.



Ce titre est enregistré et est disponible en vue d'une nouvelle impression.

Le bouton  vous permet de fermer la boîte de dialogue ou d'annuler l'impression.