

WHS Autochartist



Comment activer Autochartist

Vue d'ensemble

Recherche simple

Recherche avancée

Opportunités de trading

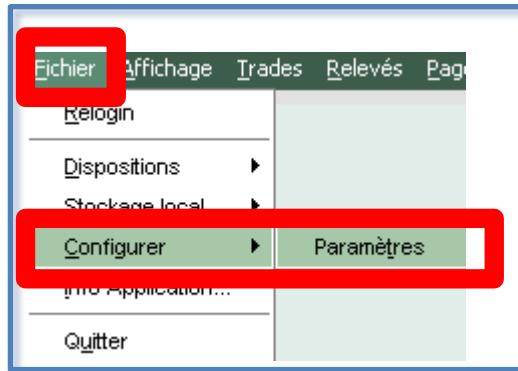
Nouvelles journalières

Manuel d'utilisation

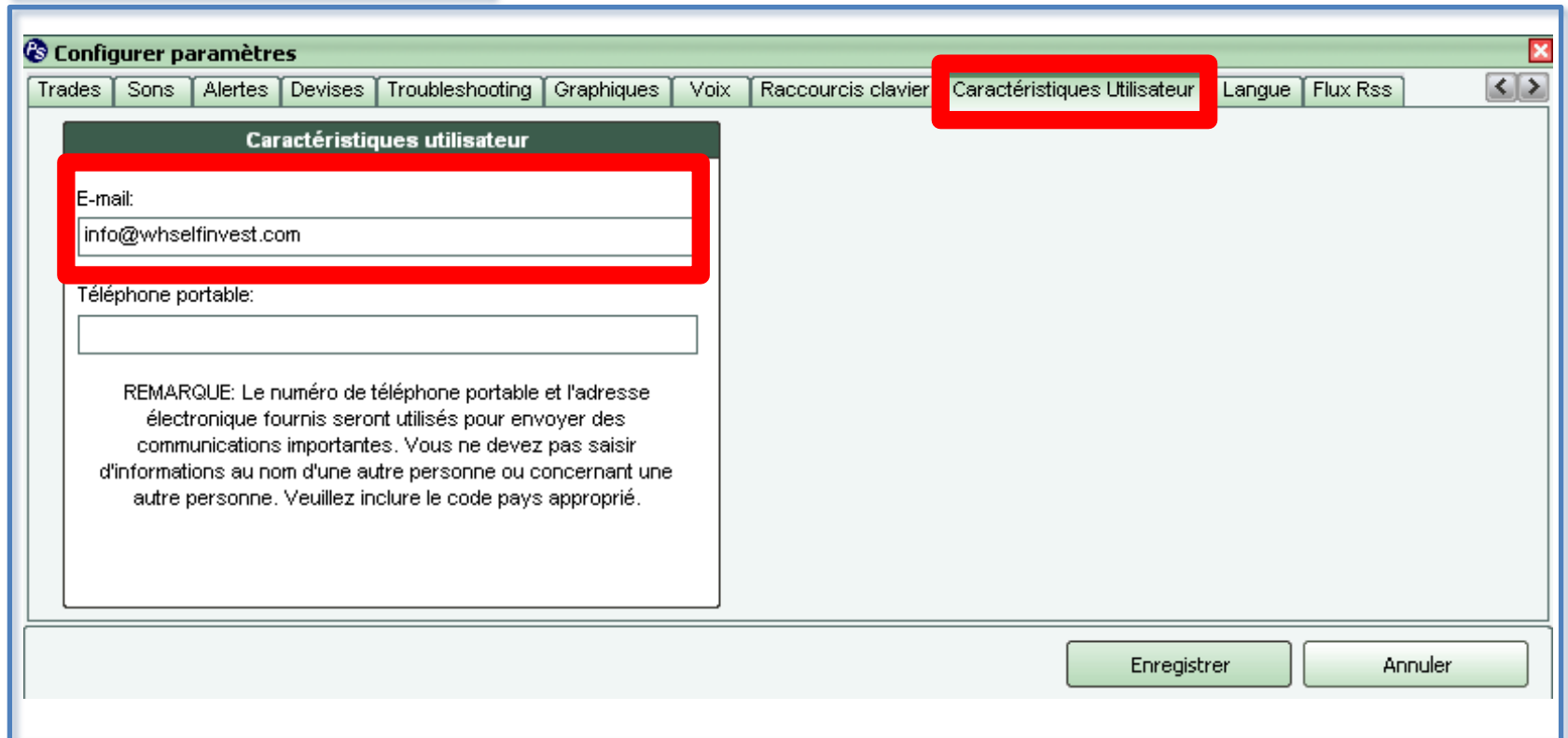
Idées de trading

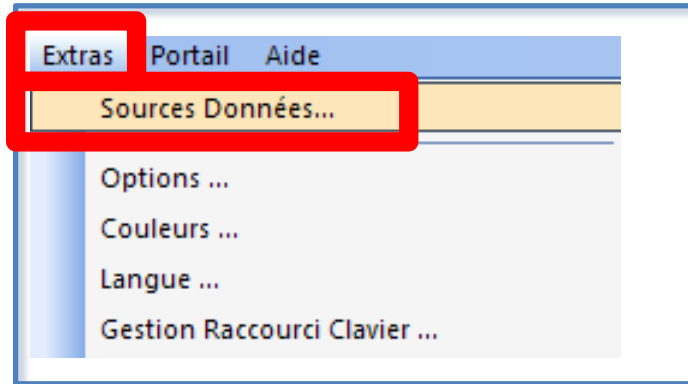
Figures

Dégagement de responsabilité

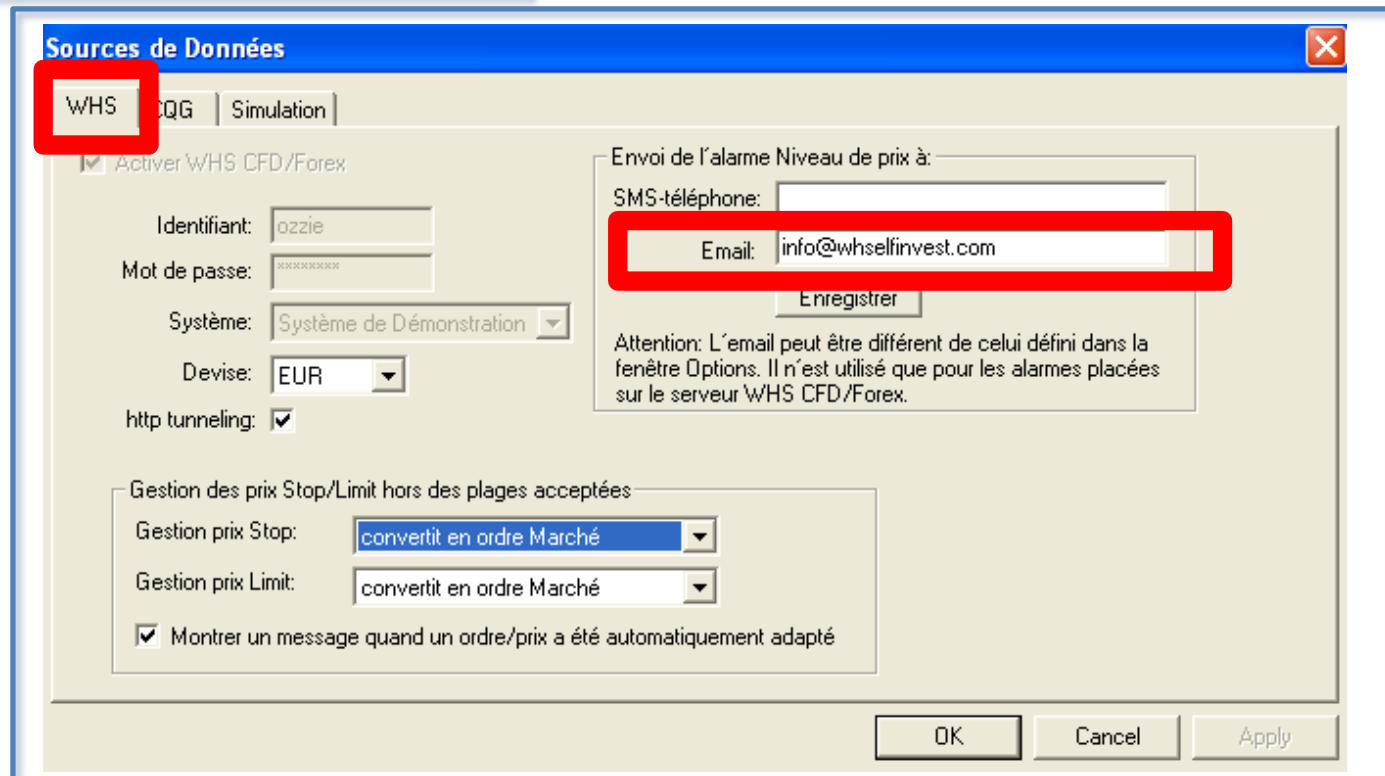


Pour activer Autochartist sur votre WHSProstation, veuillez tout d'abord aller dans FICHER où vous pouvez choisir Configurer puis Paramètres...
La fenêtre Configurer s'ouvre avec plusieurs onglets; cliquez sur Caractéristiques Utilisateurs. Entrez une adresse email pour ajouter Autochartist à votre compte.





Pour activer Autochartist sur votre WHSFutureStation, veuillez tout d'abord aller dans EXTRAS, où vous pouvez choisir Sources Données. La fenêtre Sources Données s'ouvre avec plusieurs onglets, cliquez sur WHS. Entrez une adresse email pour ajouter Autochartist à votre compte.



WHS ProStation - Client -

File View Trades Statements Analytic Pages Window Help

AC Chart Patterns FX_CFD

AC Trade Ideas

Calendar

NanoTrader

File View Extras Portal Help

Fipertec TradingClub

www.fipertec.de

WHS Autochartist

Searches

- Amsterdam Exchange (All Intraday)
- Commodities (All Intraday)
- Commodities (End-Of-Day)
- FOREX (All Intraday)**
- New York Stock Exchange (All Intraday)
- Stock Indices (All Intraday)

Alert sound On Off



Key Levels

Symbol: GBP/NZD

Direction: ▲

Interval: 15 Min

Level Type: Resistance

Identified Time: 02-28 08:15

Length: 256 Candles

Significance: ██████████

Resistance Level: 1.8884

Daily News

Research

Daily Commodities Update: Cocoa

28 of February, 2012 12:00 GMT

Daily Indices Update: Germany 30 (DE30)

28 of February, 2012 12:00 GMT

Daily Forex Update: EUR/NZD

28 of February, 2012 12:00 GMT

Downloads

User Manual

MT4 Plugin

Performance Statistics

Trading opportunities: FOREX (All Intraday)

Chart Patterns Completed (39) Emerging (46)
 Fibonacci Patterns Completed (10) Emerging (48)
 Key Levels Breakouts (45) Approaches (40)

[Results Filter](#) ^

Active Trading Opportunities (228)		Expired Trading Opportunities (33)	
FOREX	GBP/NZD	▲ 15 Min	Resistance
FOREX	EUR/THB	▲ 15 Min	Resistance
FOREX	CHF/CZK	▲ 15 Min	Resistance
FOREX	NZD/CZK	▲ 15 Min	Resistance
FOREX	MXN/JPY	▲ 15 Min	Support
FOREX	CHF/HUF	▲ 15 Min	Resistance
FOREX	CZK/JPY	▲ 15 Min	Support
FOREX	CHF/HUF	▲ 15 Min	Resistance
FOREX	NZD/CZK	▲ 15 Min	Resistance
FOREX	CHF/HUF	▲ 15 Min	Resistance
FOREX	DKK/THB	▲ 15 Min	Support
FOREX	CHF/HUF	▲ 15 Min	Resistance
FOREX	EUR/HKD	▲ 15 Min	Support
FOREX	USD/DKK	▲ 15 Min	Resistance
FOREX	CZK/JPY	▲ 15 Min	Channel Up
FOREX	DKK/THB	▲ 15 Min	Support
FOREX	GBP/NOK	▲ 15 Min	Resistance
FOREX	USD/CAD	▲ 15 Min	Channel Down
FOREX	NZD/HUF	▲ 15 Min	Channel Down
FOREX	CHF/CZK	▲ 15 Min	Double Bottom
FOREX	CAD/CHF	▲ 15 Min	Resistance
FOREX	S&P/UKX	▲ 15 Min	Pisces Wedge

Searches New Search

- Amsterdam Exchange (All Intraday)
- Commodities (All Intraday)
- Commodities (End-Of-Day)
- FOREX (All Intraday)**
- New York Stock Exchange (All Intraday)
- Stock Indices (All Intraday)

Alert sound On Off

Choisir soit un groupe d'instruments ou un symbole en particulier pour commencer la recherche. Donnez un nom simple à votre recherche pour pouvoir la retrouver facilement par la suite dans la liste de recherche.

Basic Search

How to use basic search
To create a basic search, please provide a search name and select search type. Use a the group search type to select all symbols in a group or use the symbol search type to search for individual symbols.

Search Type

Group Amsterdam Exchange (All Intraday)

Symbol Intraday Add

Search Name

Basic Search

How to use basic search
To create a basic search, please provide a search name and select a search type. Use a the group search type to select all symbols in a group or use the symbol search type to search for individual symbols.

Search Type

Group Amsterdam Exchange (All Intraday)

Symbol Intraday Add

Search Name

Cliquez sur le bouton Search pour valider la demande. Une fois ajoutée, cette dernière sera présente dans la liste de recherche et mise à jour dans 'Home'.

Searches New Search

- US30**
- Amsterdam Exchange (All Intraday)
- Commodities (All Intraday)
- Commodities (End-Of-Day)
- FOREX (All Intraday)
- New York Stock Exchange (All Intraday)
- Stock Indices (All Intraday)

Alert sound On Off



Key Levels	
Symbol	.US30
Direction	▲
Interval	240 Min
Level Type	Resistance
Identified Time	02:27 19:00
Length	28 Candles
Significance	■■■■
Resistance Level	13041.0000

Price Movement View Analysis

Choisissez les options pour la recherche avancée et affinez ainsi les résultats par direction, changement de tendance, longueur minimum des figures, indicateurs ou figures.

Searches New Search

- Amsterdam Exchange (All Intraday) ✎ ✕
- Commodities (All Intraday) ✎ ✕
- Commodities (End-Of-Day) ✎ ✕
- FOREX (All Intraday) ✎ ✕
- New York Stock Exchange (All Intraday) ✎ ✕
- Stock Indices (All Intraday) ✎ ✕

Alert sound On Off

New Home Pattern Search

Chart Patterns Fibonacci Patterns Key Levels

Price Range

Minimum Price Maximum Price

Direction

Bull Bear Bull & Bear

Trend Change

Minimum Pattern Length

0 40 80 120 160 200

Quality Indicators

Minimum Clarity 0 2 4 6 8 10

Minimum Initial Trend 0 2 4 6 8 10

Minimum Volume Increase (Not applicable to Forex) 0 2 4 6 8 10

Patterns

Ascending Triangle Descending Triangle

Triangle Channel Down

Channel Up Falling Wedge

Rising Wedge Rectangle

Head and Shoulder Inverse Head and Shoulder

New Home Pattern Search

Chart Patterns Fibonacci Patterns Key Levels

Price Range

Minimum Price Maximum Price

Direction

Bull Bear Bull & Bear

Minimum Pattern Length

0 40 80 120 160 200

Quality Indicators

Minimum Clarity 0 2 4 6 8 10

Minimum Time Symmetry 0 2 4 6 8 10

Minimum Price Symmetry 0 2 4 6 8 10

Minimum Overall Quality 0 2 4 6 8 10

Patterns

3 Point Retracement 3 Point Extension

ABCD Gartley

Butterfly 3 Drive

New Home Pattern Search

Chart Patterns Fibonacci Patterns Key Levels

Price Range

Minimum Price Maximum Price

Minimum Pattern Length

0 40 80 120 160 200

Quality Indicators

3 Points 4 Points 5 Points 6 Points 7 Points 8 Points 9 Points 10 Points

Patterns

Horizontal Resistance Horizontal Support

En cliquant sur les éléments de la fenêtre SEARCH, l'écran montrera automatiquement toutes les opportunités de trading en cours ou celles qui viennent d'avoir lieu.

Searches New Search

- Amsterdam Exchange (All Intraday) ✖
- Commodities (All Intraday) ✖
- Commodities (End-Of-Day) ✖
- FOREX (All Intraday) ✖
- New York Stock Exchange (All Intraday) ✖
- Stock Indices (All Intraday) ✖

Alert sound On Off

Home
Chart Patterns
Fibonacci Patterns
Key Levels

ID: 39019486 www.autochartist.com

27/2 00:30 27/2 05:00 27/2 10:30 27/2 16:30 27/2 22:00 28/2 04:00

Symbol .SILVER

Interval 30 Min

Pattern ABCD

Identified Time 02:27 21:00

Length 26 Candles

Direction ▼

Quality ■■■■■■■

Initial Trend

Uniformity ■■■■■■■

Clarity ■■■■■

Target 0.382 35.6079

Target 0.500 35.5405

Target 0.618 35.4731

Target 0.786 35.3771

Target 1.000 35.256

Target 1.272 35.0997

Target 1.618 34.9021

Price Movement View Analysis

Trading opportunities: Commodities (All Intraday)

Chart Patterns

Fibonacci Patterns

Key Levels

Completed (5)

Completed (0)

Breakouts (0)

Emerging (10)

Emerging (2)

Approaches (3)

[Results Filter](#) ⤴

Active Trading Opportunities (20)		Expired Trading Opportunities (49)	
CFD	WTI	▲ 240 Min	ABCD
CFD	.GOLD	▲ 30 Min	Trianole
CFD	.GOLD	▲ 60 Min	Resistance
CFD	.SILVER	▲ 60 Min	Resistance
CFD	.GOLD	▲ 60 Min	Trianole
CFD	.GOLD	▼ 240 Min	Rising Wedge
CFD	BRENT	▲ 60 Min	Flao
CFD	.SILVER	▲ 30 Min	Resistance
CFD	BRENT	▼ 60 Min	Trianole
CFD	.GOLD	▼ 60 Min	Trianole
CFD	BRENT	▼ 240 Min	Channel Up
CFD	.SILVER	▲ 30 Min	Inverse Head and
CFD	.SILVER	▼ 30 Min	ABCD
CFD	BRENT	▼ 30 Min	Trianole
CFD	BRENT	▼ 60 Min	Channel Up
CFD	BRENT	▼ 60 Min	Channel Up
CFD	BRENT	▼ 60 Min	Channel Up
CFD	BRENT	▼ 60 Min	Channel Up
CFD	BRENT	▼ 60 Min	Channel Up
CFD	BRENT	▼ 60 Min	Channel Up
CFD	BRENT	▼ 60 Min	Channel Up
CFD	.GOLD	▼ 240 Min	Trianole

Searches [New Search](#)

- .US30 ✖
- Amsterdam Exchange (All Intraday) ✖
- Commodities (End-Of-Day) ✖
- FOREX (All Intraday)** ✖
- New York Stock Exchange (All Intraday) ✖

Alert sound On Off

Daily News

Research

Daily Commodities Update: Cocoa
28 of February, 2012 12:00 GMT


Daily Indices Update: Germany 30 (DE30)
28 of February, 2012 12:00 GMT

Daily Forex Update: EUR/NZD
28 of February, 2012 12:00 GMT

Downloads

- [User Manual](#)
- [MT4 Plugin](#)
- [Performance Statistics](#)

Home | **Trader Community**



Daily Indices Update: Germany 30 (DE30)

Trader Community

Education

- [Getting Started with Autochartist](#)
- [Chart Patterns](#)
- [Entries](#)
- [Quality Indicators](#)
- [Emerging vs. Complete Patterns](#)
- [Platform Customization](#)
- [Fibonacci](#)
- [PowerStats](#)
- [Key Levels](#)

Research

- [Daily Forex Articles](#)
- [Weekly SCX Articles](#)
- [Анализ Финам](#)
- [STI Update](#)
- [Weekly Forex Articles](#)
- [Daily Indices Articles](#)
- [Weekly Indices Articles](#)
- [Daily Commodities Articles](#)
- [Weekly Commodities Articles](#)
- [Daily FTSE Articles](#)
- [Weekly ASX Articles](#)

Daily Indices Update: Germany 30 (DE30)
28 of February, 2012

By James A. Hyerczyk


A late session rally in the Germany 30 (DE30) stock index CFD helped form the support line of a pennant chart pattern, triggering a breakout through the resistance level. The penetration of this level was weak, but the close near the high suggests a follow-through rally is likely. Increased momentum and better-than-average volume will be needed to drive this market into the Autochartist forecast price zone at 6930.99 to 7044.15.

Home

Chart Patterns

Fibonacci Patterns

Key Levels



ID: 427576180 www.autochartist.com

Exchange	CFD
Symbol	.DE30
Interval	240 Min
Pattern	Pennant
Identified Time	02:27 14:00
Length	27 Candles
Direction	▲
Trend Change	Continuation
Quality	8
Initial Trend	10
Uniformity	6
Clarity	7
Breakout	6930.9903
Forecast Price	6930.9903

Price Movement [View Analysis](#)

The overall quality rating of the chart pattern is a solid 8-bars. The initial trend which measures the strength of the market prior to the chart pattern's formation is the maximum 10-bars. Since the breakout was also to the upside, Autochartist has identified the trend change as a continuation. The uniformity indicator looks for equidistant tops and bottoms. Its 6-bar rating suggests that their existence is slightly better than average. The clarity indicator identifies the presence of market noise. Its 7-bar rating indicates that the existence of "market gaps" and "market spikes" is below

Searches
New Search

- .US30 🔍 ✕
- Amsterdam Exchange (All Intraday) 🔍 ✕
- Commodities (End-Of-Day) 🔍 ✕
- FOREX (All Intraday) 🔍 ✕
- New York Stock Exchange (All Intraday) 🔍 ✕

Alert sound On Off

Daily News

Research

Daily Commodities Update:
Cocoa
26 of February, 2012 12:00 GMT

Daily Indices Update:
Germany 30 (DE30)
26 of February, 2012 12:00 GMT

Daily Forex Update: EUR/NZD
26 of February, 2012 12:00 GMT

Downloads

User Manual

Performance Statistics

Autochartist User Manual

Chapter 2

Introduction

The Autochartist Interface

Analysis Toolbar (A)
Pattern Display (B)
Search Pane (C)
Results Filter (D)
Results Pane (Active Trading Opportunities)(E)
Results Pane (Expired Trading Opportunities)(F)
View Analysis (PowerStats) (G)
Sound Switch (H)
Daily News Pane (I)
Downloads Pane (J)

Creating and Editing a Search

Basic Search
Search Name
Advanced Search Filters
Advanced Filters: Chart Patterns
Advanced Filters: Fibonacci Patterns
Advanced Filters: Key Levels

Emerging vs Complete Results

Emerging Chart Patterns
Emerging Fibonacci Patterns

Support

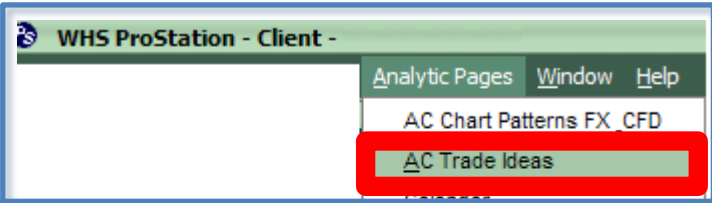
THE AUTOCHARTIST INTERFACE

When you access Autochartist for the first time, the Autochartist interface will display information that has been loaded by default.

The screenshot shows the Autochartist interface with several key components labeled A through J:

- A: Analysis Toolbar** - Located at the top, containing tabs for Home, Chart Patterns, Fibonacci Patterns, and Key Levels.
- B: Pattern Display** - The main chart area showing a candlestick price movement with overlaid technical patterns like a falling wedge.
- C: Search Pane** - Located on the left side of the chart, showing search filters for FOREX (All Intraday), INDEX, NYSE, and US Equities.
- D: Results Filter** - A filter panel on the right side of the chart, allowing users to toggle between Emerging and Complete results for Chart Patterns, Fibonacci Patterns, and Key Levels.
- E: Results Pane (Active Trading Opportunities)** - A table below the chart listing active trading opportunities with columns for Exchange, Symbol, Interval, Pattern, Identified Time, Length, Direction, Trend Change, Quality, Initial Trend, Uniformity, Chart, Breasout, and Forecast Price.
- F: Results Pane (Expired Trading Opportunities)** - A table below the active opportunities, listing expired trading opportunities.
- G: View Analysis** - A button located at the bottom right of the chart area.
- H: Sound Switch** - A toggle switch for alerts, currently set to 'On'.
- I: Daily News Pane** - A section on the left side of the interface displaying daily news updates for Commodities, Indices, and Forex.
- J: Downloads Pane** - A section at the bottom left of the interface listing available downloads such as the User Manual and Performance Statistics.

- A Analysis Toolbar**
- **Home Tab:** contains a combination of results from chart and Fibonacci patterns, as well as Key Levels
- **Chart Patterns Tab:** contains search results for chart patterns
- **Fibonacci Patterns Tab:** contains search results for Fibonacci patterns
- **Key Levels Tab:** contains search results for Key Levels



Trade Ideas

Currency Pairs: Duration:

Probability	Symbol	Chart	Trade Setup	Forecast Pips	Forecast Period	Pattern Detection (GMT)	Hide
■■■■	USD/CHF		SELL @ 0.8949 STOP @ 0.8978 LIMIT @ 0.8934	14	3d 22h 15m	28-Feb-12 16:30	⊗
■■■■■	USD/CHF		SELL @ 0.8949 STOP @ 0.8988 LIMIT @ 0.8929	19	4d 10h 15m	28-Feb-12 16:30	⊗
■■■■■■	AUD/CAD		SELL @ 1.0706 STOP @ 1.0769 LIMIT @ 1.0675	31	5d 14h 0m	28-Feb-12 16:00	⊗
■■■■■■	AUD/CAD		SELL @ 1.0706 STOP @ 1.0767 LIMIT @ 1.0675	30	5d 14h 0m	28-Feb-12 15:30	⊗
■■■■■■	EUR/AUD		SELL @ 1.2475 STOP @ 1.2493 LIMIT @ 1.2466	9	0d 8h 0m	28-Feb-12 15:15	⊗
■■■■■■	CAD/JPY		SELL @ 80.48 STOP @ 81.03 LIMIT @ 80.20	27	1d 0h 0m	28-Feb-12 14:45	⊗
■■■■■■	USD/CHF		BUY @ 0.8972 STOP @ 0.8951 LIMIT @ 0.8983	10	0d 15h 30m	28-Feb-12 14:30	⊗
■■■■■	USD/CAD		BUY @ 0.9965 STOP @ 0.9938 LIMIT @ 0.9979	13	0d 16h 15m	28-Feb-12 13:45	⊗
■■■■■■	GBP/CHF		SELL @ 1.4195 STOP @ 1.4212 LIMIT @ 1.4187	8	3d 14h 30m	28-Feb-12 12:30	⊗
■■■■■■	AUD/CAD		BUY @ 1.0723 STOP @ 1.0670 LIMIT @ 1.0750	26	9d 16h 0m	27-Feb-12 16:00	⊗
■■■■■■	AUD/CAD		BUY @ 1.0723 STOP @ 1.0682 LIMIT @ 1.0744	20	9d 18h 0m	27-Feb-12 16:00	⊗
■■■■■■	AUD/CAD		BUY @ 1.0723 STOP @ 1.0656 LIMIT @ 1.0757	33	7d 13h 30m	27-Feb-12 13:30	⊗
■■■■■	AUD/CAD		BUY @ 1.0723 STOP @ 1.0692 LIMIT @ 1.0739	15	9d 15h 30m	27-Feb-12 13:30	⊗

L'importance des figures chartistes en trading n'est plus à prouver. WHS AutoChartist est un outil qui détecte des figures déjà formées ou en cours de formation. Il détecte et projette aussi des figures de Fibonacci. L'outil fonctionne dans différentes unités de temps (15', 30', 60', 240' et jour) et peut reconnaître des figures sur des actions individuelles, des indices de marché, des devises et des matières premières.

FIGURES STANDARDS	
	La figure chartiste Epaulé-Tête-Epaulé est une figure caractéristique d'un retournement de tendance. La cassure de la ligne du cou est le signal pour shorter. Le stop initial est placé juste au dessus du plus haut de la tête. La distance entre la tête et le cou peut être utilisée pour positionner un objectif minimal de sortie.
	La figure chartiste Epaulé-Tête-Epaulé Inversée est une figure caractéristique d'un retournement de tendance. La cassure de la ligne du cou est le signal pour entrer long. Le stop initial est placé juste en dessous du plus bas de la tête. La distance entre la tête et le cou peut être utilisée pour positionner un objectif minimal de sortie.
	Rectangles: Il y a deux scénarios possibles: Scénario 1 – Breakout: Vous entrez en position dans le sens de la cassure de la figure. Ceci peut facilement se faire avec un ordre OCO. Scénario 2 – Range Trading: Vous spéculiez que le prix restera à l'intérieur de la zone de prix. Vous shortez au plus haut et achetez au plus bas de la zone. Placez toujours un stop serré en cas de scénario 1!
	Les canaux offrent aussi deux scénarios possibles: Scénario 1 – Breakout: Vous entrez en position dans le sens de la cassure de la figure. Le stop initial est placé en-dessous/au-dessus du dernier bas/haut significatif. Scénario 2 – Range Trading: Vous spéculiez sur une variation du prix à l'intérieur de la zone de prix. Vous shortez au plus haut et achetez au plus bas de la zone. Placez toujours un stop serré en cas de scénario 1 (surtout si vous entrez long)!
	Les drapeaux sont de belles figures pour le trading. Les drapeaux sont définis par un petit rectangle ou canal juste après un fort mouvement (haussier ou baissier). La position est ouverte dans la direction de la tendance. L'entrée se fait à la cassure de la figure. Le stop doit être placé au bas de la figure. L'objectif minimal de sortie peut être placé à une distance égale à l'amplitude du grand mouvement précédent le drapeau. Comme un fort mouvement est attendu après une telle figure, vous pouvez aussi essayer d'utiliser un stop suiveur.
	Les fanions sont de belles figures pour le trading. Les fanions sont définis par un petit triangle juste après un fort mouvement (haussier ou baissier). La position est ouverte dans le sens de la tendance. Le stop doit être placé au bas de la figure. L'objectif minimal de sortie peut être placé à une distance égale à l'amplitude du grand mouvement précédent le fanion.

	Les triangles symétriques indiquent que le marché n'a ni tendance, ni direction réelle. Nous entrons en position dans le sens de la cassure. Idéalement, cette cassure se produit au 1/3 de la figure. Souvent, l'autre ligne devient ligne de tendance.
	Les triangles ascendants apparaissent dans la consolidation d'une tendance haussière. La figure se termine à la cassure de la ligne de résistance horizontale. Il est alors très judicieux d'utiliser un ordre d'achat stop. Idéalement, cette cassure survient au-delà des 2/3 de la figure. Souvent, l'autre ligne devient une ligne de tendance.
	Les triangles descendants apparaissent dans la consolidation d'une tendance baissière. La figure se termine à la cassure de la ligne de résistance horizontale. Il est alors très judicieux d'utiliser un ordre de vente stop. Idéalement, cette cassure survient au-delà des 2/3 de la figure. Souvent, l'autre ligne devient une ligne de résistance.
	Le coin continu (Wedge Continuation) est similaire au drapeau ou au fanion. C'est une petite consolidation dans une tendance. La cassure dans le sens de la tendance est alors utilisée comme point d'entrée. Le stop peut être placé au dessus du dernier haut significatif.
	Le coin renversé (Wedge Reversal) indique un retournement de tendance. La cassure de la figure est utilisée comme point d'entrée. Le stop peut être placé sous le dernier bas significatif. Ainsi, vous avez un excellent rapport gain/risque.
	Les double sommets (Double Tops) caractérisent généralement des forts retournements de tendance. Vous entrez en position short après la cassure du dernier bas. Le stop est alors placé légèrement au-dessus du plus haut. Dans l'éventualité d'un triple top, laissez un peu d'espace. Cette figure offre un très bon rapport gain/risque.
	Les double bas (Double bottoms) caractérisent généralement de forts retournements de tendance. Vous entrez en position longue après la cassure du dernier haut. Le stop est alors placé légèrement en dessous du plus bas. Dans l'éventualité d'un triple bas, laissez un peu d'espace. Cette figure offre un très bon rapport gain/risque.
	Les triples sommets (Triple Tops) caractérisent généralement de forts retournements de tendance. Ces figures apparaissent suite à un double sommet quand le prix teste à nouveau les derniers plus hauts. Vous entrez en position short après la cassure du dernier bas. Le stop est alors placé légèrement au-dessus des plus hauts. Cette figure offre aussi un très bon rapport gain/risque.
	Les triples bas (Triple Bottoms) caractérisent généralement de forts retournements de tendance. Ces figures apparaissent si après un double bas, le prix teste à nouveau les derniers plus bas. Vous entrez en position longue après la cassure du dernier haut. Le stop est alors placé légèrement en dessous des plus bas. Cette figure offre un très bon rapport gain/risque.

Dégagement de responsabilité: Le service Autochartist inclut l'identification de figures sur les cours de devises, matières premières, capital et actions. Il existe des risques liés à l'investissement et au trading. Vous devez être conscient de ces risques et vous familiariser avec ceux-ci, et chercher d'autres sources d'informations à ce sujet. Vous ne devez pas trader avec de l'argent que vous ne pouvez pas vous permettre de perdre. Le service Autochartist et son contenu ne doivent pas être interprétés comme des incitations à investir et/ou à trader. Vous devez chercher des sources de conseils indépendantes à cet égard. Les performances passées ne sont pas indicatives des performances à venir. Aucune garantie n'est donnée que les résultats discutés au sein du service et de ses supports relatifs seront atteints. L'ensemble des opinions, nouvelles, recherches, analyses, prix ou autres informations sont communiquées à titre de commentaires généraux concernant les marchés et non comme conseils d'investissement. Autochartist, MDIO Software, leurs membres, actionnaires, employés, agents, représentants et revendeurs ne garantissent ni l'exhaustivité, ni l'exactitude, ni l'instantanéité des données fournies, et ne peuvent être tenus responsables de pertes ou dommages, consécutifs ou accessoires, qui pourraient découler de l'utilisation ou de la référence au service Autochartist et à son contenu.