

MANUEL D'INSTRUCTIONS



Modèle IG72 Chauffage EFFET FEU CHEMINEE Primagaz

Ces instructions sont pour votre sécurité.
Merci de les lire avant utilisation de l'appareil et conservez les instructions en cas de besoin.

IMPORTANT :

Cet appareil doit être utilisé avec une bouteille de gaz butane (6 ou 13kg), 28-30 mbar.
Cet appareil n'est conçu que pour être une source de chaleur supplémentaire (chauffage d'appoint).
Cet appareil n'est PAS destiné à être une source de chaleur principale.

PRIMAGAZ CHAUFFAGE D'APPOINT EFFET FEU DE CHEMINEE	
CE	CE-845BS-0048
MODELE	IG 72 (EFFET FEU DE CHEMINEE)
PRESSION	28/37 mbar BUTANE
CATEGORIE	I3B+ (BUTANE)
PUISSANCE	4,2 kW
Lire attentivement la notice avant l'utilisation. A n'utiliser que dans une pièce bien aérée et non fermée. Ne pas utiliser dans une voiture, un camping-car ou une caravane.	
Attention: Des parties accessibles peuvent être très chaudes. Tenir les jeunes enfants éloignés de l'appareil.	

Cet appareil nécessite un minimum d'espace et de ventilation pour fonctionner en toute de plus toujours laisser une fenêtre ou une porte entre-ouverte (± 2.5 cm). Nous vous recommandons également de respecter au minimum ces ouvertures lorsque vous utilisez votre appareil en altitude d'au moins 1.5 m.

Cet appareil à besoin d'un détendeur et d'un flexible conformes aux normes en vigueur dans le pays d'utilisation. Si ceux-ci ne sont par fournis avec l'appareil, consultez votre distributeur

Merci de bien lire les instructions avant la première utilisation.

L'appareil doit être installé conformément aux instructions et aux réglementations locales.

Merci de conserver précieusement ces instructions

Caractéristiques:

Type de gaz : Butane

Pression (mbar) : 28-30

Puissance max. 4,200 W Consommation max. 330 g/h

Puissance min. 2,400 W Consommation min. 189 g/h

Allumage : Piezo Sécurité : ODS (contrôleur d'atmosphère)

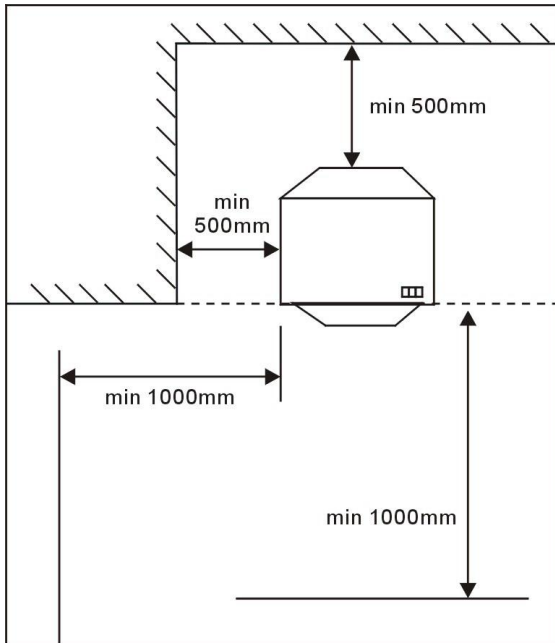
Recommandations importantes :

Lire les instructions avec attention, vous y trouverez des informations importantes sur la sécurité et la mise en service de l'appareil.

- **N'utiliser pas l'appareil s'il vous parait défectueux.**
- **Maintenance et réparations doivent être effectuées par un technicien qualifié.**
- **Votre appareil doit être contrôlé annuellement par un technicien qualifié.**
- **Gardez ce manuel pour le futur. Si nécessaire faites une photocopie.**

Recommandations de sécurité :

- Cet appareil fonctionne au gaz. Assurez vous que la pièce soit bien ventilée pendant son fonctionnement. Ne pas utiliser dans une salle de bain, une caravane, un bateau, ou des pièces de moins de 8 m².
- Ne pas placer près d'un mur, des toiles ou des tissus. Le chauffage doit toujours fonctionner avec la façade orientée vers le centre de la pièce : Suivez le schéma ci-dessous



- L'appareil ne doit pas être déplacé pendant son utilisation.
- Ne pas placer d'objets sur ou contre l'appareil.
- La structure de l'appareil est conforme aux réglementations en vigueur. Cependant elle ne garantit pas une isolation totale mais prévient seulement d'un risque de danger, veillez à garder les enfants et les infirmes éloignés de l'appareil.
- Cet appareil nécessite un contrôle de fuites de gaz (avec une solution savonneuse) avant son démarrage. NE JAMAIS UTILISER L'APPAREIL SI IL Y A UNE FUITE DE GAZ CONSTATEE.
- Toujours tenir fermée la bouteille de gaz lorsque le chauffage ne fonctionne pas.

PRECAUTIONS IMPORTANTES

Lisez ce manuel attentivement avant de tenter d'assembler, et d'exploiter l'appareil. Une utilisation incorrecte de l'appareil peut causer des blessures graves ou la mort par brûlure, une explosion, ou l'intoxication au monoxyde de carbone.

- L'installation doit être conforme aux règlements du pays d'utilisation.
- La réparation doit être effectuée par un technicien qualifié.
- Une installation, un réglage, une altération peuvent causer des blessures corporelles ou dommages matériels.
- Ne tentez pas de modifier l'unité.
- Ne remplacez jamais le détendeur avec un modèle différent à l'original
- Retirez toutes les protections avant la première utilisation.
- Ne jamais installer ou utiliser le chauffage dans l'un des endroits suivants:
 - Chambre à coucher, salle de bain, caravanes / Camping-car, sous-sols, dans une zone de courant d'air, à moins de 100 cm d'un meuble ou rideau, foyer, pièce haute en plafond.
- Ce chauffage a besoin d'air frais extérieur pour garantir le bon fonctionnement. Ce chauffage est équipé d'un capteur ODS. L'ODS arrête le chauffage s'il n'y a pas assez de renouvellement d'air ou

d'oxygène dans la pièce.

- Ne faites jamais fonctionner le chauffage dans un espace confiné. Ouvrir une porte d'une pièce voisine peut aider à ventiler.
- Si le chauffage s'arrête, ne le rallumez pas avant d'avoir aéré la pièce.
- Ne jamais utiliser de gaz naturel dans une unité conçue pour du gaz de pétrole liquéfié.
- Ne pas stocker ou utiliser de l'essence ou d'autres vapeurs ou liquides inflammables près du chauffage.
- l'ensemble du réseau du gaz, le tuyau, le détendeur, le pilote et le brûleur doivent être inspectés pour déceler les fuites ou des dommages avant utilisation, et au moins annuellement par une personne qualifiée.
- Tous les essais d'étanchéité doivent être effectués avec une solution d'eau savonneuse. Ne jamais utiliser une flamme nue pour vérifier les fuites.
- Ne pas utiliser le chauffage avant d'avoir effectué les tests de fuites
- Coupez le robinet de la bouteille de gaz immédiatement si une odeur de gaz est détectée.
- Ne pas transporter le chauffage pendant son utilisation.
- Coupez le chauffage et laissez le refroidir avant l'entretien.
- Ne pas déplacer le chauffage après qu'il ait été mis hors tension. Attendez qu'il refroidisse.
- Gardez l'accès à la bouteille libre, et parfaitement accessibles de tous débris.
- les compartiments de contrôle, le brûleur et les passages de circulation d'air du chauffage doivent être propres.

Un nettoyage fréquent peut être exigé en raison de la poussière excessive laissée par les moquettes et autres matériaux.

- La bouteille de gaz doit être fermée lorsque le chauffage n'est pas utilisé.
- Ne pas utiliser l'appareil si une des parties a été sous l'eau. Appeler un technicien qualifié pour inspecter le chauffage pour savoir si une des parties qui a été exposée à l'eau doit être remplacée.
- Éviter de tordre les tubes et le tuyau.
- Tout protecteur ou autre dispositif de protection enlevé pour l'entretien du chauffage doit être replacé avant le fonctionnement de l'appareil.
- Les adultes et les enfants doivent rester éloignés des surfaces chaudes pour éviter les brûlures ou l'inflammation des vêtements.
- Les enfants doivent rester sous surveillance lorsqu'ils se trouvent dans la zone de l'appareil. Ne jamais les laisser assis, debout ou jouer sur ou autour du chauffage.
- Ne pas faire fonctionner le chauffage pendant votre sommeil.
- Les vêtements ou autres matériaux inflammables ne devraient pas être accrochés sur le chauffage ou placés près de celui-ci.
- **Maintenir la zone de l'appareil libre de matériaux combustibles, essence, autres vapeurs inflammables et liquides.**

ASSEMBLAGE.

1. Retirez le chauffage de son carton d'emballage.
2. Enlevez tous les emballages de protection de l'appareil.
3. Regardez s'il y a détérioration du matériel du au transport. Si oui, informez directement votre fournisseur.
4. Retirez le couvercle arrière de l'appareil.
5. Raccordez le détendeur à la bouteille de gaz et serrez la connexion (non fourni avec l'appareil).
6. Faire un test de fuite. (Voir instructions ci-dessous).
7. Placez la bouteille de gaz à l'intérieur de l'appareil. Evitez de tordre le tuyau de gaz.

8. Insérez le U qui correspond à la poignée dans les 2 tubes ensuite fixer le tube de la poignée par 4 vis (voir Fig 1A) à l'arrière du chauffage.

9. Fixez le capot arrière : sortir la protection qui se trouve à l'intérieur du chauffage et insérer cette protection dans les 2 trous du chauffage (voir Fig. 2B & Fig.3C).

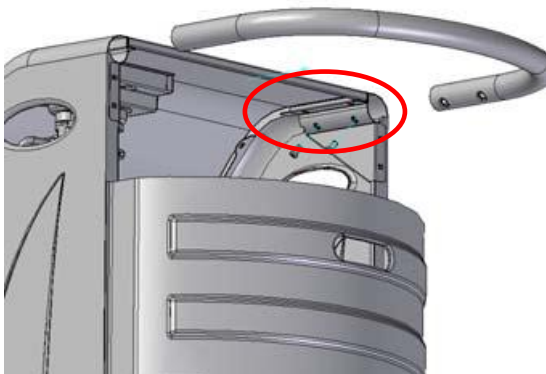


Fig. 1A

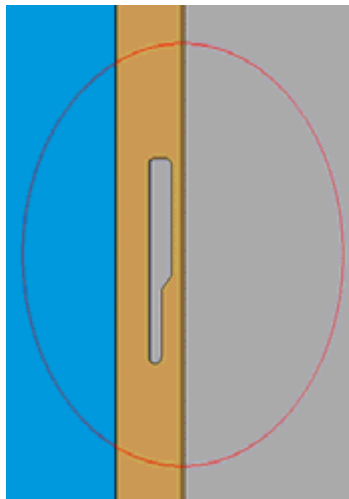


Fig. 2B

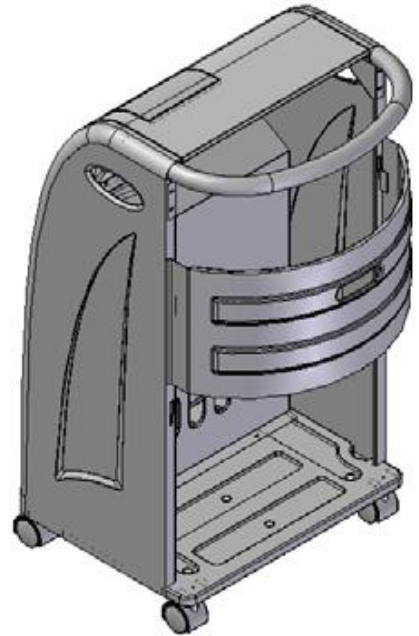


Fig.3C

REPLACEMENT DE LA BOUTEILLE DE GAZ

1. Fermez la valve ou robinet de la bouteille de la bouteille de gaz.
2. Débranchez le détendeur de la bouteille en suivant les instructions fournies avec votre détendeur.
3. Remplacez la bouteille.
4. En l'absence de toute flamme, enlever le bouchon ou capuchon d'étanchéité de la valve de la bouteille.
5. Vérifier la présence et le bon état du joint avant de connecter le détendeur.
6. Faire un test d'étanchéité en utilisant une solution d'eau savonneuse.

ATTENTION

Le changement de la bouteille de gaz doit se faire dans une pièce sans flamme.

Le bouton de contrôle de l'appareil doit impérativement être sur la position START.

INSTALLATION et PRECAUTIONS

Merci de bien lire les instructions avant la première utilisation. L'appareil doit être installé conformément aux instructions et aux réglementations locales.

- L'appareil à besoin d'un tuyau et d'un détendeur, s'il vous plaît consulter votre fournisseur de gaz local si ils ne sont pas fournis avec l'appareil.

- Utiliser uniquement dans un endroit bien aéré.
- Ne pas utiliser dans les véhicules de loisirs tels que caravanes et camping-car.
- Ne pas installer ou utiliser l'appareil dans des sous-sols, salles de bains, chambres non aérées, les étages supérieurs d'un bâtiment ou dans les espaces d'un volume de moins de 15 m³.
- La pièce où l'appareil est installé doit avoir une circulation d'air suffisante pour une bonne aération et combustion. Il doit y avoir une aération d'au moins 100 cm² pour remplacer l'air.
- Le chauffage ne doit pas être à proximité de sources de chaleur (au moins 1 mètre) de matières inflammables ou explosives et ne doit pas faire face à des objets qui peuvent être endommagés ou brûlés (par exemple, ne pas faire face à des rideaux, fauteuils ou des meubles).
- Placez le radiateur afin que la chaleur soit dirigée vers le centre de la pièce et dans tous les cas, vers un espace ouvert. L'avant (partie rayonnante) doit toujours être placée à au moins à 2 mètres de rideaux, canapés, meubles ou autres objets inflammables.
- Ne pas faire fonctionner le chauffage avec la bouteille de gaz en dehors de son compartiment.
- Le propriétaire de l'appareil se doit de prévenir des risques d'incendie ou de blessures que peut causer le chauffage. De plus, aucune partie (pièce) du chauffage ne doit être enlevée. Cet appareil ne donne pas une protection totale pour les jeunes enfants ou les personnes dépendantes. Tenez toujours ces personnes dépendantes éloignées de l'appareil lorsqu'il fonctionne.
- En cas de fuite de gaz, le chauffage d'appoint doit être éteint immédiatement et le robinet de la bouteille de gaz fermé.

MISE EN FONCTIONNEMENT

Les boutons de contrôles sont situés sur le dessus de l'appareil.

1. Ouvrir la bouteille de gaz (suivre les instructions du fabricant si elles sont incluses)
2. Ouvrir le couvercle et tourner le bouton comme indiqué en fig 4;
3. Appuyez sur le bouton de commande position fig 4 et maintenez le pendant 30 secondes. Tout en maintenant enfoncé le bouton de commande, appuyez sur le bouton d'allumage à plusieurs reprises jusqu'à ce que la flamme de la veilleuse s'allume. Relâchez le bouton de contrôle de 10 ~ 20 secondes après l'allumage.

Note:

- Si une nouvelle bouteille vient d'être connectée, attendez au moins une minute de plus pour que l'air dans le système de gaz se purge à travers le trou de l'injecteur, et répétez l'opération d'allumage.
- Au moment d'allumer la flamme de la veilleuse assurez-vous que le bouton de contrôle soit maintenu enfoncé tout en appuyant sur le bouton d'allumage. Relâchez le bouton de contrôle de 10 ~ 20 secondes après l'allumage.
- Si la flamme de la veilleuse ne s'allume pas ou s'éteint, répétez les opérations d'allumage.

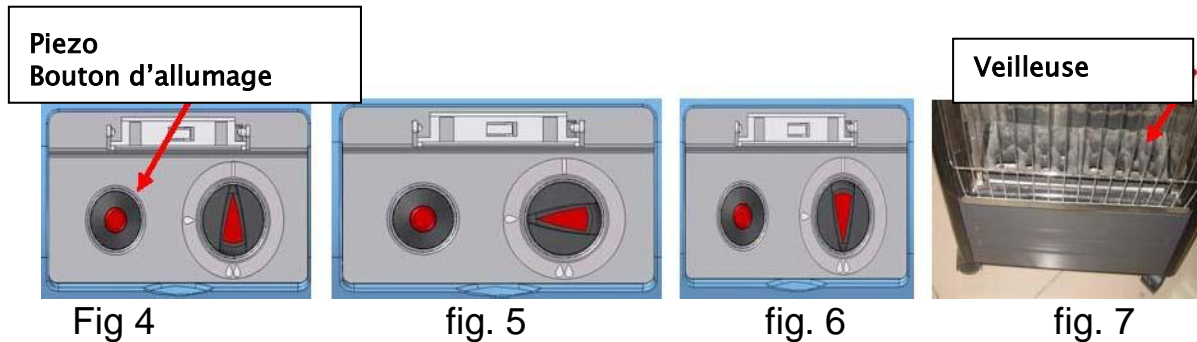
Pour sélectionner la chaleur désirée, appuyez et tourner le bouton dans le sens contraire des aiguilles d'une montre.

Relâchez la pression quand le bouton commence à tourner et arrêtez-vous sur la position désirée. Vérifiez que le bouton soit bien positionné sur la puissance désirée

a) “ ● ” : minimum (fig. 5)

b) “ ● ● ” : maximum. (fig. 6) (voir schéma ci-dessous).

Le système ODS arrête le chauffage lorsque la teneur normale en oxygène de l'air est réduite de 18%. Aérer la pièce avant de ré-allumer le chauffage. Répétez les étapes d'allumage.



POUR ARRETER LE CHAUFFAGE

Appuyez et tourner le bouton de contrôle sur la position OFF position fig 4.

Fermez le robinet de la bouteille de gaz et déconnecter le détendeur.

ATTENTION

Ne pas bouger ou couvrir le chauffage avant qu'il ne soit complètement refroidi.

Ne jamais déplacer l'appareil quand il fonctionne.

TEST DE FUITE

Les connexions de gaz sur le chauffage sont testées en usines avant l'expédition. Toutefois une vérification complète d'étanchéité doit être effectuée avant l'installation car l'appareil a pu subir des chocs pendant le transport. Le chauffage doit être vérifié en utilisant une bouteille de gaz pleine.

1. Assurez-vous que le bouton de contrôle de sécurité est en position OFF.
2. Fabriquez la solution d'eau savonneuse avec une dose de savon et une dose d'eau.
La solution d'eau savonneuse peut être appliquée avec un vaporisateur, ou un chiffon à toutes les connexions de gaz. Des bulles de savon apparaissent en cas de fuite.

3. Ouvrez la bouteille de gaz.

En cas de fuite, couper l'alimentation en gaz. Serrez tous les joints qui fuient, puis ré-ouvrez le gaz pour revérifier. Contactez votre revendeur ou votre fournisseur de gaz pour vous aider si les bulles continuent d'apparaître.

ATTENTION

Eteindre toutes les flammes à proximité.
Ne pas fumer pendant les tests.

ENTRETIEN

Pour profiter des années de votre chauffage d'appoint, assurez-vous de bien respecter régulièrement les consignes d'entretien suivantes:

- Gardez les surfaces extérieures propres.
- Nettoyer l'extérieur de l'appareil, en utilisant un chiffon doux imbibé d'eau et un détergent liquide. Ne pas utiliser de tampons à récurer ou de produits abrasifs.

- Ne pas utiliser de produits, inflammables ou de nettoyants abrasifs.
- Vérifiez régulièrement l'analyseur d'atmosphère et les trous d'aération. Si il y a de la poussière ou des peluches, enlevez les sans endommager le brûleur.
- Prenez soin de ne pas heurter ou endommager la surface du brûleur (partie très sensible), les raccords, les tubes à gaz, le robinet et tous les autres composants du circuit de gaz.
- Nous vous recommandons de faire inspecter le chauffage une fois par an par une personne qualifiée.
- Si vous décidez de ne pas utiliser le chauffage pendant une période prolongée, merci de suivre les instructions ci-dessous:
 - A) Fermer le robinet de la bouteille et déconnecter le détendeur de la bouteille.
 - B) Entreposer la bouteille dans une pièce bien ventilée, loin de matières inflammables ou explosives, et de préférence à l'extérieur de votre maison, ne jamais stocker les bouteilles dans une cave ou un grenier.
 - C) Le chauffage doit être stocké dans un endroit sec et protégé de la poussière (et mieux encore dans son emballage d'origine).
- Si vous décidez de ne plus jamais utiliser l'appareil, nous vous recommandons de déconnecter la bouteille de gaz en suivant les instructions ci-dessus pour le stockage, et le rendre inutilisable en débranchant le tuyau de gaz afin de faire en sorte que les éléments dangereux deviennent inoffensifs.
- Ne jetez pas de produits non biodégradables dans l'environnement, mais conformément aux lois en vigueur. Si vous souhaitez vous débarrasser de cet appareil, le produit ne doit pas être jeté comme des déchets urbains. Il doit être déposé dans un local spécialisé géré par le centre de collecte des déchets ou auprès des revendeurs assurant ce service.

STOCKAGE

- La valve de la bonbonne de gaz, après usage doit toujours être fermée.
- Retirez le détendeur et le tuyau si le chauffage ne va pas être utilisé pendant une longue période.
- La bouteille doit être entreposée à l'extérieur dans un endroit bien aéré, hors de la portée des enfants.
- La bouteille de gaz doit avoir un bouchon bien installé et ne doit pas être stockée dans un garage ou tout autre espace fermé.
- Le stockage du chauffage à l'intérieur est autorisé que si la bouteille est débranchée et retirer de l'appareil.
- Vérifier l'étanchéité de la valve et des dommages. Si vous soupçonnez un dommage, faites le vérifier et changer par votre distributeur de gaz.
- Ne gardez jamais une bouteille de gaz dans un sous-sol, ou à dans des endroits sans ventilation d'air approprié.

SÉCURITÉ GÉNÉRALES

- **Equipez votre maison avec au moins un détecteur de fumée à chaque étage.**
- **Garder les zones autour des sources de chaleur libre de papiers et de débris.**
- **Peintures, solvants et liquides inflammables loin de toutes sources de chaleur et d'inflammation.**
- **Élaborer un plan d'évacuation avant qu'un incendie se produise. Soyez certain que tout personne comprend le plan et est en mesure d'exécuter le plan en cas d'urgence.**
- **Si vos vêtements prennent feu ne courez pas. Laissez-vous tomber immédiatement au sol et rouler sur vous-même afin d'étouffer les flammes.**
- **Les premiers signes d'empoisonnement au monoxyde de carbone ressemblent à la grippe, avec des maux de tête, des étourdissements ou des nausées. Si vous présentez ces signes, le chauffage peut ne pas bien fonctionner. Respirez de l'air frais. Certaines personnes sont plus touchées par le monoxyde de carbone que d'autres. Il s'agit notamment de femmes enceintes, les personnes cardiaques ou atteintes de problèmes pulmonaires ou d'anémie ainsi que les personnes sous l'influence de l'alcool.**

RESOLUTION DES PROBLEMES COMMUNS

Les 3 problèmes les plus courants associés à tout appareil de chauffage à gaz sont les fuites de gaz, la pression du gaz qui est mauvaise ainsi que la saleté.

- **NE PAS UTILISER VOTRE CHAUFFAGE SANS CONTRÔLER LES FUITES. Les fuites peuvent se produire pendant le transport et l'installation. Une solution simple de savon et d'eau tamponnée sur les raccords feront des bulles si une fuite de gaz est présente.**
- **Mauvaise pression du gaz. Trop de pression du gaz peut sérieusement endommager votre appareil. Peu de pression ne permet pas à votre appareil de bien fonctionner. Si l'installateur ne peut pas vérifier la pression du gaz, consulter votre revendeur de gaz.**
- **Poussière et saleté. Ce chauffage nécessite un peu de ménage. Si l'étincelle ne reste pas allumée ou si un panel n'est pas aussi brillant que l'autre, votre chauffage est probablement besoin d'un bon nettoyage. Le remplacement du thermocouple ou l'assemblage de la veilleuse n'est généralement pas nécessaire.**

FLASH BACK (retour de flamme.)

Dans le cas où un flash back survient au niveau du brûleur (c'est à dire quand la flamme brûle à l'intérieur du tube du brûleur au lieu de l'extérieur):

- **Coupez immédiatement l'alimentation en gaz à partir de la bouteille de gaz.**
- **Tournez le bouton de contrôle sur OFF fig4.**
- **Débranchez le détendeur et attendez que le chauffage refroidisse (+ 30 minutes).**
- **Une fois refroidis, vérifiez le brûleur pour les blocages et suivez les procédures de nettoyage tel que décrit dans la rubrique «Nettoyage et entretien».**
- **Si le problème persiste quand vous le rallumez, faites vérifier votre appareil par un professionnel.**

DEPANNAGE

PROBLEME	CAUSE POSSIBLE	SOLUTION
Il n'y a pas d'étincelle au pilote ODS lorsque le bouton de commande est enfoncé et allumé sur la position 1 (bas / pilote)	<ul style="list-style-type: none"> • Les électrodes de l'allumeur sont mal positionnées • Les électrodes sont cassées ou le câble est pincé 	<ul style="list-style-type: none"> • Remplacer les électrodes • Remplacer les électrodes • Déplacer le câble et s'il est endommagé, remplacez-le.
Il y a une étincelle, mais ça ne s'allume pas lorsque le bouton de commande est enfoncé et positionné sur 1 (bas / pilote)	<ul style="list-style-type: none"> • La bouteille de gaz est fermée. • Le bouton de contrôle n'est pas sur la position 1. • Le bouton n'est pas maintenu enfoncé. • L'ODS est bouché. • Il y a de l'air dans les circuits du gaz. 	<ul style="list-style-type: none"> • Ouvrir la bouteille de gaz. • Tourner le bouton de contrôle sur la position 1. • Appuyer sur le bouton et même temps, le tourner. • Appeler une personne qualifiée. • Purger l'air en continuant d'appuyer sur le bouton.
Le système ODS s'allume mais la flamme s'éteint quand on relâche le bouton	<ul style="list-style-type: none"> • Le bouton de contrôle n'est pas maintenu enfoncé assez longtemps. • Le système ODS est enclenché. • La flamme pilote ne touche pas le thermocouple. <p>Le problème peut venir de :</p> <ul style="list-style-type: none"> - L'ODS est obstrué. - Faible pression de gaz. • Thermocouple endommagé. • La liaison du thermocouple est perdue au niveau de la valve. • La valve est endommagée. 	<ul style="list-style-type: none"> • Garder le bouton enfoncé approx. Pendant 30 seconds • Attendre 1 minute et répéter l'opération. • Contacter une personne qualifiée ou votre fournisseur de gaz. • Remplacer le thermocouple. • Resserrer les connections. • Remplacer la commande de gaz.
Les brûleurs ne s'allument pas alors que le brûleur pilote est allumé	<ul style="list-style-type: none"> • Le brûleur est obstrué. • Pression du gaz basse 	<ul style="list-style-type: none"> • Nettoyer le brûleur. • Appeler votre revendeur de gaz.
Allumage retardé	<ul style="list-style-type: none"> • Le brûleur est peut être sale. • Pression du gaz basse 	<ul style="list-style-type: none"> • Nettoyer le brûleur. • Appeler votre revendeur de gaz..
Combustion inadéquate avec le brûleur	<ul style="list-style-type: none"> • Il n'y a pas assez d'air. 	<ul style="list-style-type: none"> • Vérifier les passages d'air et la propreté du brûleur. Nettoyer avec de l'air comprimé.
Légères fumées et odeurs au cours des premières opérations	<ul style="list-style-type: none"> • Reste de résidu provenant de la fabrication à l'usine. 	<ul style="list-style-type: none"> • Se stoppera après environ 30 min d'utilisation.

PROBLEME	CAUSE POSSIBLE	SOLUTION
Le chauffage produit un petit bruit lorsqu'il est allumé	<ul style="list-style-type: none"> • Les passages pour l'air sont bouchés. • Il y a un peu d'air dans les conduits de gaz. 	<ul style="list-style-type: none"> • Regarder les circuits et si nécessaire, Nettoyer. • Continuer d'allumer le bruleur pour purger l'air.
Le chauffage produit un petit « click » juste après l'allumage ou l'extinction du brûleur.	<ul style="list-style-type: none"> • Dilatation ou contraction du métal. 	<ul style="list-style-type: none"> • C'est quelque chose de commun avec les chauffages. Si le bruit persiste, contacter une personne qualifiée.
Il y a une odeur de gaz même quand le bouton de contrôle est sur la position OFF	<ul style="list-style-type: none"> • Fuite de gaz. • Le contrôle du gaz est défectueux. • Fissures sur le bruleur 	<ul style="list-style-type: none"> • Localiser et réparer la fuite immédiatement. • Remplacer le contrôle du gaz. • Remplacer le bruleur.
Il y a des odeurs de gaz pendant que le chauffage fonctionne.	<ul style="list-style-type: none"> • Corps étranger sur le bruleur. • Des impuretés de l'air sont en train de brûler. • Fuite de gaz à partir: <ul style="list-style-type: none"> - De la connexion du tuyau ou du détendeur. - Valve / connections. - tuyau 	<ul style="list-style-type: none"> • Vérifier les conduits et le bruleur. • Aérer la pièce, arrêter le stockage et utilisation responsables des odeurs de produits à proximité de l'appareil. • Localiser et réparer la fuite immédiatement.
Le chauffage s'éteint a cause du système ODS	<ul style="list-style-type: none"> • Il n'y a pas assez d'air frais dans la pièce. • Basse pression de gaz. • Pilot ODS partiellement obstrué 	<ul style="list-style-type: none"> • Ouvrir une fenêtre • Contacter votre vendeur de gaz. • Nettoyer le pilot

CONDITIONS D'APPLICATION DE LA GARANTIE

Le produit bénéficie d'une garantie totale pièces et main d'œuvre de 2 ans à compter de sa date d'achat, à l'exclusion des frais de retour du produit qui restent à la charge du consommateur. La garantie s'applique lorsque le produit livré n'est pas conforme à la commande ou lorsqu'il est défectueux, dès lors que la réclamation est accompagnée d'une pièce justificative de la date d'achat (ex : facture, ticket de caisse). Le produit devra être retourné franco, complet et non démonté, à l'un des centres de service après-vente agréés, et la réclamation décrira la nature du problème constaté. Le produit faisant l'objet de la réclamation pourra être soit réparé, remplacé ou remboursé, en tout ou partie. La garantie est nulle et ne s'applique pas lorsque le dommage est survenu du fait d'un emploi ou stockage incorrect du produit, d'un défaut d'entretien du produit ou d'un entretien non-conforme aux instructions d'utilisation, de la réparation, modification, entretien du produit par des tiers non agréés, de l'utilisation de pièces de rechange qui ne seraient pas d'origine.

Si vous n'arrivez pas à résoudre le problème, veuillez contacter votre revendeur ou distributeur qui vous indiquera la procédure de Service après Vente ou à défaut téléphonez au Service Information Consommateurs PRIMAGAZ :

**N° Azur 0970 808 708
Coût d'un appel local**